



ДЕПАРТАМЕНТ ГРАДОСТРОИТЕЛЬСТВА И АРХИТЕКТУРЫ
АДМИНИСТРАЦИИ ГОРОДА ПЕРМИ

«Приоритет»

059-22-01-26-868 от 15.02.2019

КОЛЕРНЫЙ ПАСПОРТ

АДРЕС ОБЪЕКТА: г.Пермь, улица Маршрутная, здание (строение) № 9, ТЦ «Мачта»

АДМИНИСТРАТИВНЫЙ РАЙОН: Свердловский

шифр: М9-С-2019

ПЕРМЬ, 2019 г.

Ведомость чертежей комплекта марки ОФ

ЛИСТ	НАИМЕНОВАНИЕ	ПРИМЕЧАНИЯ
1	Общие данные	
2	Существующее состояние фасадов (фотофиксация)	
3	Главный фасад	
4	Дворовой фасад	
5	Торцевой фасад	
6	Торцевой фасад	
7	Размещение объектов городской информации (главный фасад)	
8	Размещение объектов городской информации (дворовой фасад)	
9,10	Размещение объектов городской информации (торцевой фасад)	
11	Эталоны колеров	

Ведомость отделки фасадов

ПОЗ.	ЭЛЕМЕНТ ФАСАДА	ЭТАЛОН ЦВЕТА	ОБОЗНАЧ.	ВИД ОТДЕЛКИ	ПРИМ.
1	Основное поле стен			Термопанели с защитным полимерным покрытием	
2	Поле стен 1 ого этажа дворового фасада			Кладка из керамического красного кирпича	
3	Цоколь, поле стен 1 этажа			Керамогранит	
4	Оконные блоки. Дверные блоки. Витражное остекление.	RAL 9010 Белый		Металлопластик (стеклопакеты)	
5	Дверные блоки, ворота			Металл с покраской атмосферостойкой краской	
6	Кровля. Водостоки.			Рулонные материалы, сталь, пластик	
7	Козырьки, входные группы.	Прозрачный		Поликарбонат	
8	Ограждения.	RAL 9010 Белый		Металл с покраской атмосферостойкой краской, нержавеющая сталь	
9	Лестницы, ступени			Керамогранит, бетон с покраской	
10	Металлические конструкции	RAL 9010 Белый		Металл с покраской атмосферостойкой краской	

Ведомость ссылочных и прилагаемых документов

ОБОЗНАЧЕНИЕ	НАИМЕНОВАНИЕ	ПРИМЕЧАНИЕ
Постановление адм-ции г.Перми от 22.02.2017 № 130	Порядок и критерии согласовании колерного паспорта, требования к содержанию колерного паспорта	
Постановление адм-ции г.Перми от 25.10.2016 № 958	Об утверждении стандартных требований к вывескам, их размещению и эксплуатации	
Решения Пермской городской Думы от 27.01.2009 № 11	Об утверждении Положения о порядке установки и эксплуатации рекламных конструкций на территории города Перми	
СЭД-059-22-01-26-245	Колерный паспорт фасада здания по адресу ул.Маршрутная №9 в Свердловском р-не г.Перми Согласован 06.03.2018г	

Пояснительная записка

Цель разработки колерного паспорта здания - приведение цветового решения и оформления здания к единому архитектурному внешнему виду с применением современных конструкций и материалов. Определение возможных мест размещения объектов визуальной информации (вывесок, рекламных конструкций), а также дополнительного оборудования.

Четырехэтажное здание торгового назначения.

Год постройки и ввода в эксплуатацию – 2014 год. Застройщик ООО "ЭМ Холдинг».

Ситуационная схема



Инструкция о порядке производства работ, связанных с окраской фасадов и всех наружных частей зданий, сооружений, строений, расположенных на территории города Перми



1. Окраска фасадов и всех наружных частей зданий, сооружений, строений, ограждений, заборов, павильонов, киосков, ларьков и прочих объектов, расположенных на территории города Перми, может производиться лишь на основании колерного паспорта фасадов на ремонт и окраску, согласованного ДГА г.Перми.

2. До начала процесса окраски здания или какого-либо сооружения должны быть произведены работы по капитальному ремонту всех без исключения наружных частей его, подлежащих окраске.

3. До начала ремонта зданий, имеющих газосветовую рекламу, сообщить рекламораспространителю о предстоящих работах на фасаде здания с целью сохранения вывесок либо их демонтажу.

4. Полуразрушенные и разрушенные архитектурные художественно-скульптурные детали здания, карнизы, колонны, пилястры, капители, фризы, тяги, лепные украшения, барельефы, мозаика, художественная роспись подлежат обязательному восстановлению в своем первоначальном виде.

Категорически запрещается производить окраску здания без предварительного восстановления указанных деталей.

5. Металлические поверхности отдельных частей здания, чугунные решетки, перила балконов и лестниц, кронштейны, дверные и оконные приборы, архитектурно-художественные детали перед окраской очищаются от грязи, ржавчины, старой краски и покрываются вновь лишь масляной краской.

6. В соответствии с выданными образцами цвета (колерами) на окраску здания организация, производящая ремонт здания, составляет пробные образцы цвета, которые наносятся на видное место стены.

Проверку и согласование пробного образца цвета (колера), а также готовности поверхности стены и отдельных наружных частей здания к окраске производит уполномоченный представитель ДГА г. Перми. Без указанной проверки и согласования производить окраску фасада категорически воспрещается.

7. Домоуправления, организации и учреждения, производящие окраску и связанный с ней ремонт здания, несут полную ответственность за точное выполнение настоящей инструкции и привлекаются к ответственности за её нарушение.

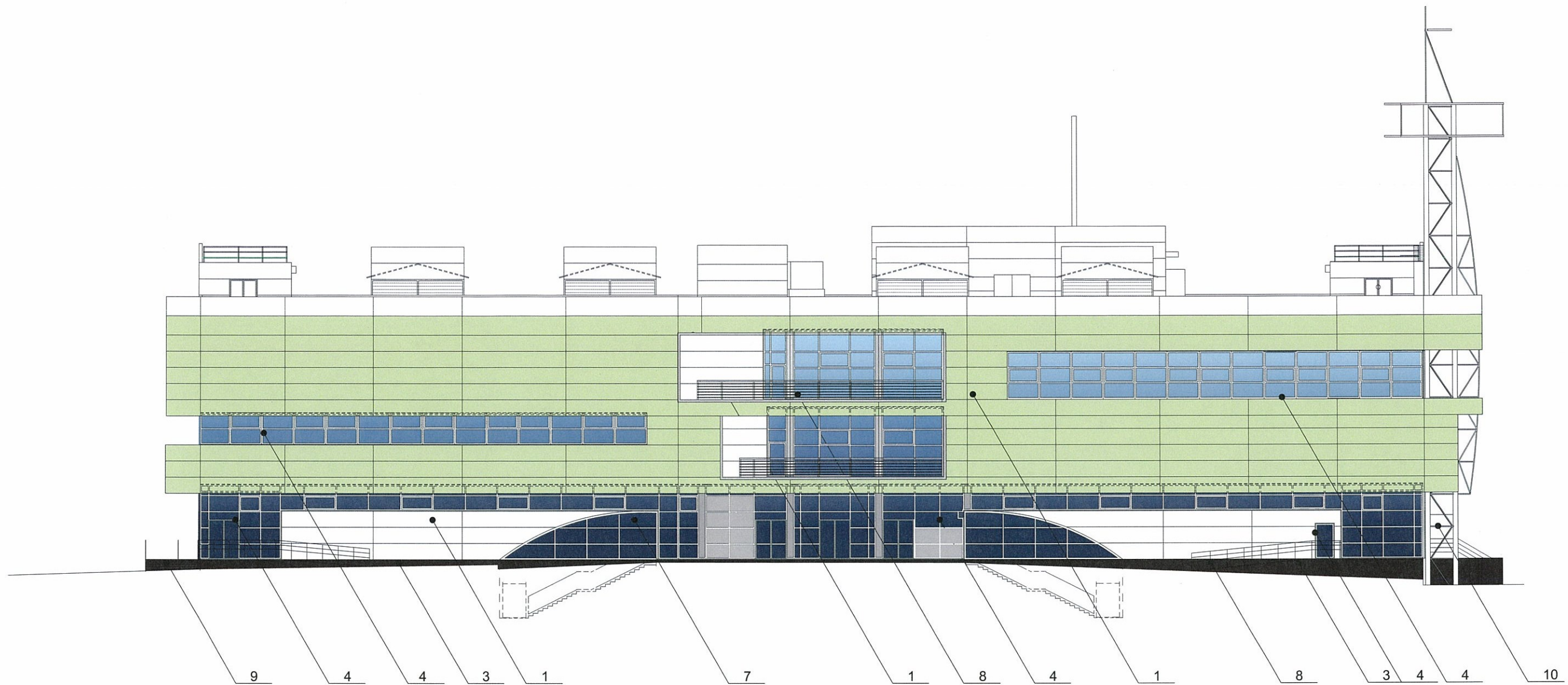
8. Цветовая гамма рекламносителей должна гармонировать с основным колористическим решением фасадов здания.

9. По всем вопросам, связанным с производством работ, необходимо обращаться в ДГА г. Перми. (ул. Сибирская, 15, каб. 316, тел. 212-76-98).

						M9-C-2019		
						Колерный паспорт объекта капитального строительства по ул.Маршрутная, №9 в Свердловском районе г.Перми		
Изм.	Кол.уч	Лист	№док.	Подпись	Дата			
Разраб.		Попова			02.19	Торговый центр		
						П	1	11
						Общие данные		



						M9-C-2019			
						Коперный паспорт объекта капитального строительства по ул.Маршрутная, №9 в Свердловском районе г.Перми			
Изм.	Кол.уч	Лист	Недок.	Подпись	Дата	Торговый центр	Стадия	Лист	Листов
Разраб.		Попова		<i>[Signature]</i>	02.19		п	2	11
Н.контроль						Фотофиксация			

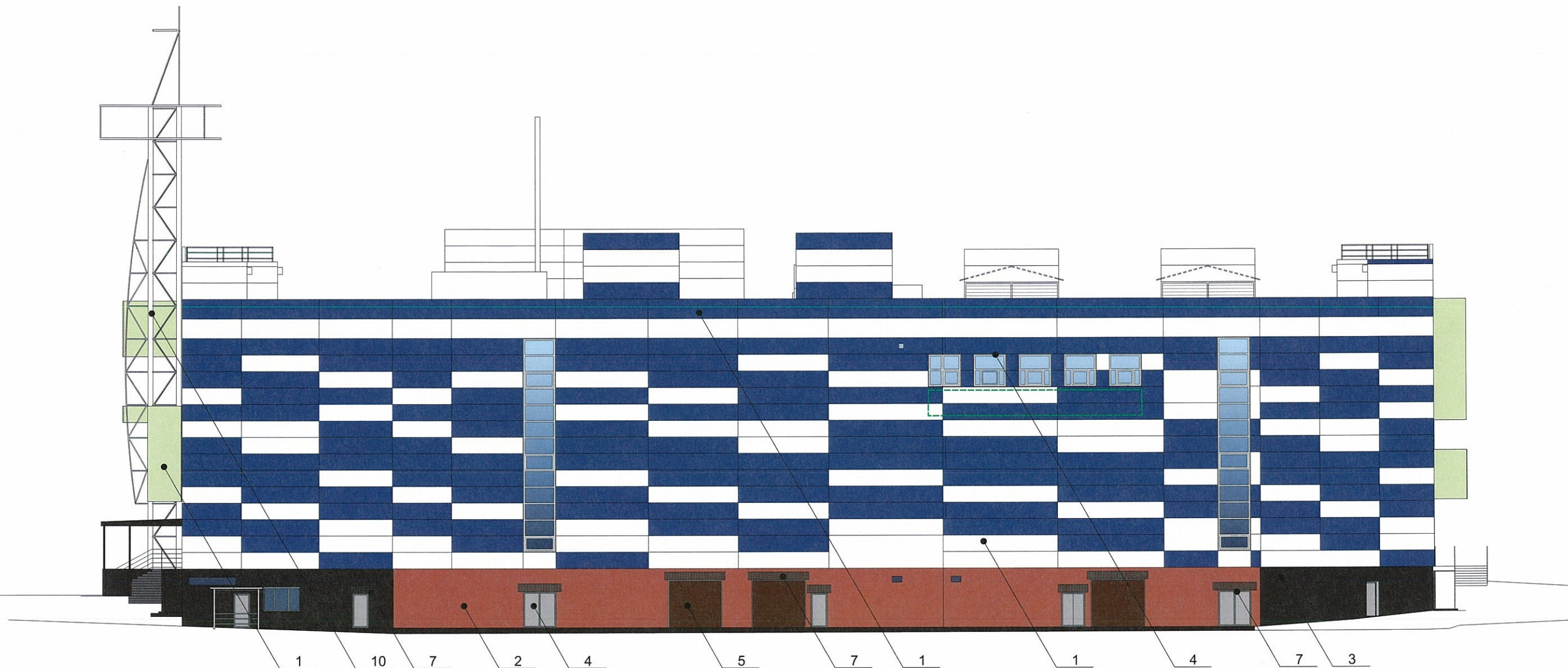


ПРИМЕЧАНИЕ:

1. В случае, если наружные лестницы при дополнительно устроенных входах в общественные помещения здания выходят за границы предоставленного земельного участка и красные линии квартала, то устройство дополнительных или переустройство существующих входных групп требует получения разрешения в установленном порядке;
2. В случае устройства или переустройства (перепланировки, ремонта, реконструкции) помещений общественного назначения, их входных групп в обязательном порядке должны быть предусмотрены мероприятия по обеспечению доступности данных помещений для маломобильных групп населения, включая инвалидов, использующих кресла-коляски и собак-проводников (далее-МГН) в соответствии с требованиями СП 59.13330.2016 Свод правил. Доступность зданий и сооружений для маломобильных групп населения. Данный свод правил касается функционально-планировочных элементов зданий и сооружений, их участков или отдельных помещений, доступных для МГН (входные узлы, коммуникации, пути эвакуации, помещения и зоны обслуживания, а также их информационное и инженерное обустройство). В частности, лестницы при входах в общественные помещения должны дублироваться пандусами с уклоном не более 1:20 (5%) или иными средствами подъема (подъемные платформы, лифты и т.д.). Согласно вышеуказанному Своду правил наружные лестницы и пандусы должны иметь поручни с учетом технических требований к опорным стационарным устройствам по ГОСТ Р 51261; размеры входной площадки при открывании дверей наружу должны быть не менее 1,4 x 2,0 или 1,5 x 1,85; размеры входной площадки с пандусом не менее 2,2 x 2,2 м.



						M9-C-2019			
						Колерный паспорт объекта капитального строительства по ул.Маршрутная, №9 в Свердловском районе г.Перми			
Изм.	Кол.уч	Лист	№док.	Подпись	Дата	Торговый центр	Стадия	Лист	Листов
Разраб.		Попова		<i>[Signature]</i>	02.19		П	3	11
Н.контроль						Главный фасад			



- место допустимого размещения дополнительного оборудования

ПРИМЕЧАНИЕ:

1. Размещение дополнительного оборудования, дополнительных элементов и устройств на фасадах объектов капитального строительства допускается при соблюдении следующих условий:

а) единое архитектурное и цветовое решение фасадов (в том числе размер, форма, цвет, материал);

б) соответствие архитектурному решению фасадов, предусмотренному проектной документацией, с привязкой к основным композиционным осям фасадов (системе горизонтальных и вертикальных осей);

в) соответствие ГОСТам, техническим регламентам, установленным законодательством Российской Федерации в области обеспечения санитарно-эпидемиологического благополучия населения, пожарной безопасности;

2. Размещение наружных блоков систем кондиционирования и вентиляции допускается:

а) на кровле объектов капитального строительства;

б) на оконных и дверных проемах в единой (вертикальной, горизонтальной) системе осей фасадов, в окнах подвального этажа, в плоскости остекления без выхода за плоскость фасадов с использованием маскирующих ограждений (решеток, жалюзи).

3. Размещение наружных блоков систем кондиционирования и вентиляции на поверхности главных фасадов, в оконных и дверных проемах за плоскостью фасадов не допускается:

а) над пешеходными тротуарами;

б) на высоте менее 3,0 м от поверхности земли.

4. Антенны должны размещаться:

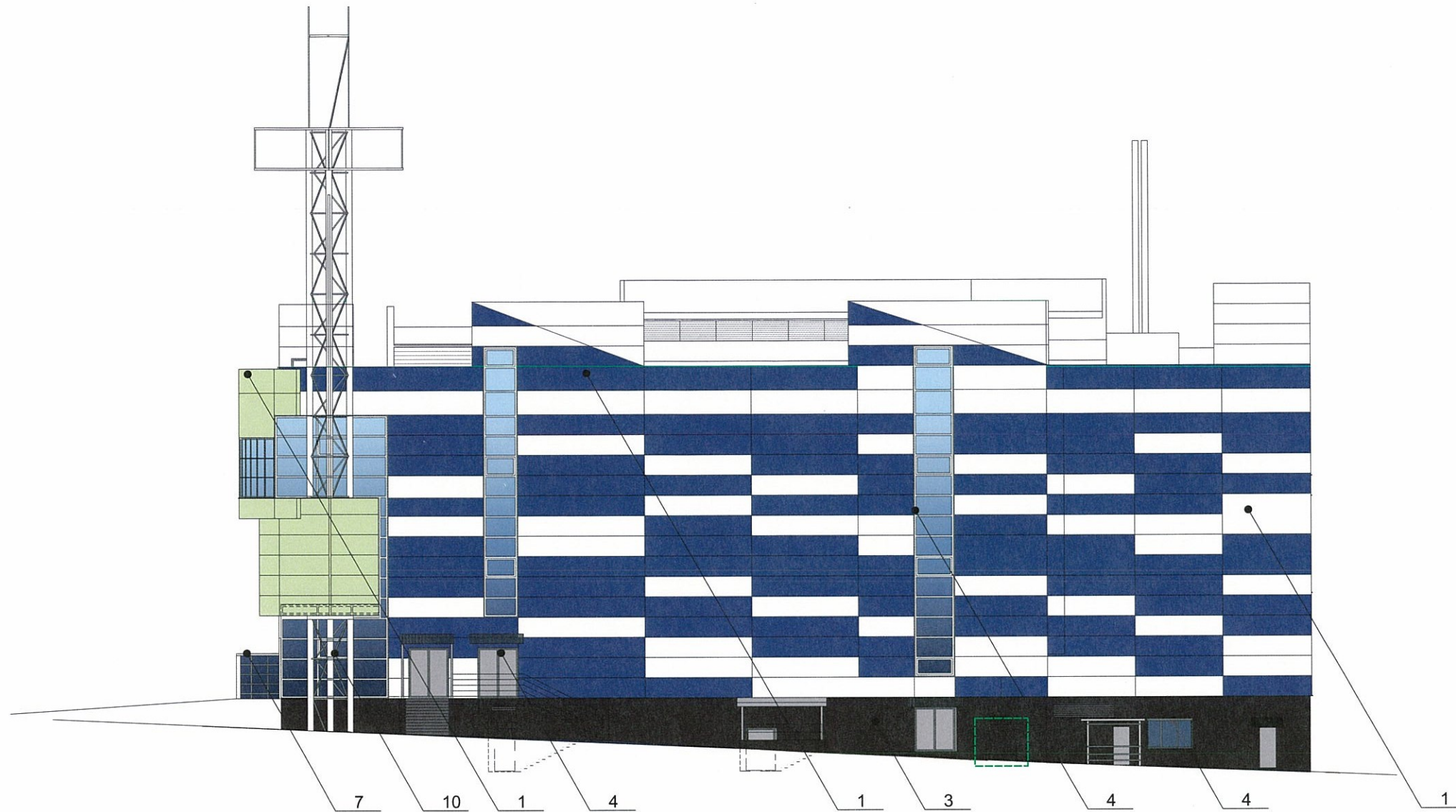
а) на кровле объектов капитального строительства - компактными упорядоченными группами, с использованием единой несущей основы, в том числе с устройством ограждения, а также с учетом требований действующего законодательства;

б) на дворовых фасадах, глухих стенах, не просматривающихся с улицы;

в) на дворовых фасадах - в простенках между окнами на пересечении вертикальной оси простенка и оси, соответствующей верхней границе проема.



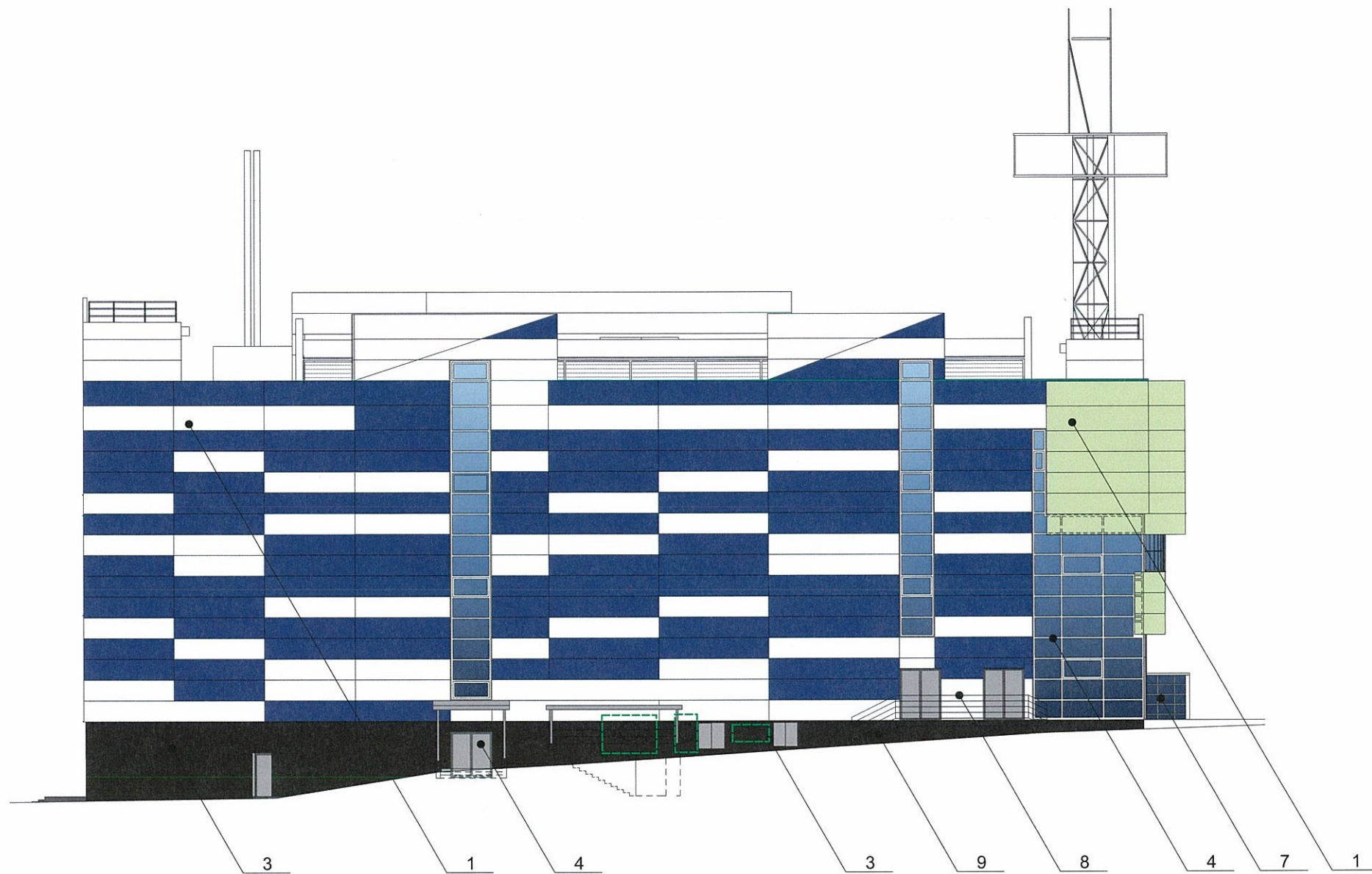
						М9-С-2019			
						Колерный паспорт объекта капитального строительства по ул.Маршрутная, №9 в Свердловском районе г.Перми			
Изм.	Кол.уч	Лист	Недок.	Подпись	Дата	Торговый центр	Стадия	Лист	Листов
Разраб.		Попова		<i>[Signature]</i>	02.19		П	4	11
						Дворовой фасад	ПРИОРИТЕТ мастерская рекламы		
Н.контроль									



- место допустимого размещения дополнительного оборудования

СОГЛАСОВАНО
 1^й заместитель начальника ДГА
 г. Пермь
 20 02 2019

						M9-C-2019			
						Колерный паспорт объекта капитального строительства по ул.Маршрутная, №9 в Свердловском районе г.Перми			
Изм.	Кол.уч	Лист	Недок.	Подпись	Дата	Торговый центр	Стадия	Лист	Листов
Разраб.		Попова		<i>[Signature]</i>	02.19		П	5	11
						Торцевой фасад			
Н.контроль									

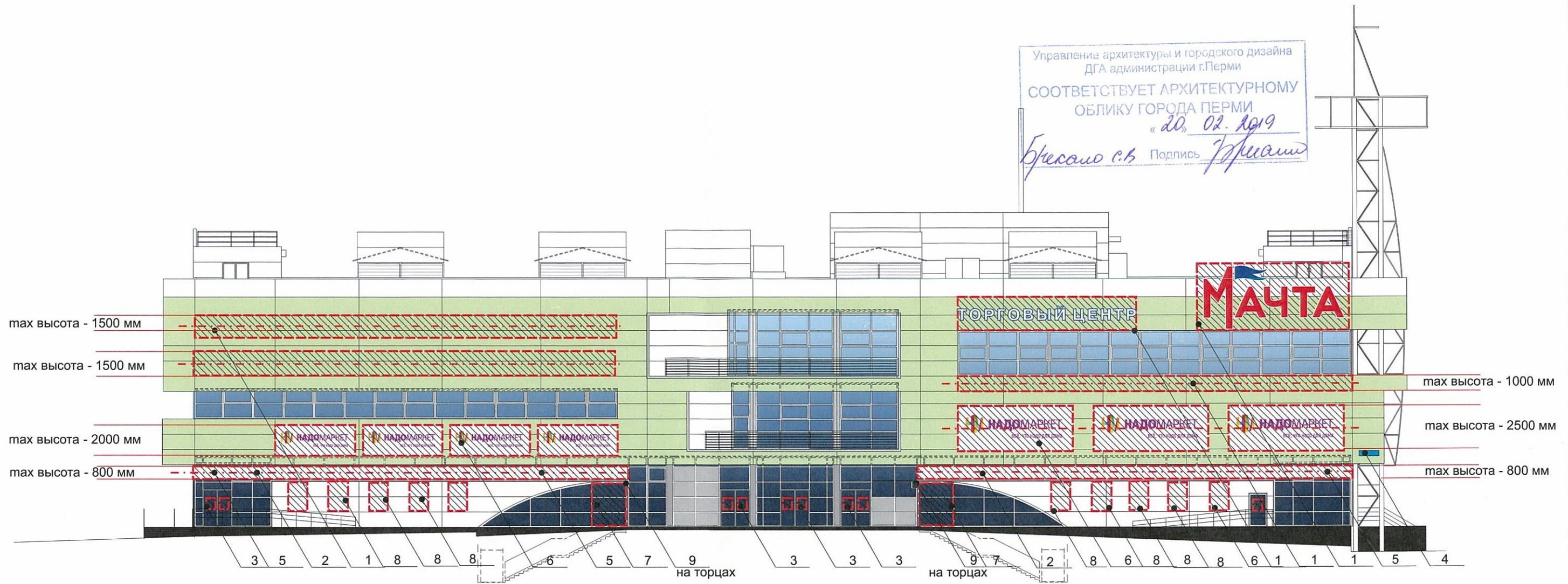


- место допустимого размещения дополнительного оборудования

СОГЛАСОВАНО
 1^й заместитель начальника ДГА
 г. Пермь
 Д.Ю. Лапшин
 20 02 2019

						M9-C-2019			
						Колерный паспорт объекта капитального строительства по ул.Маршрутная, №9 в Свердловском районе г.Перми			
Изм.	Кол.уч	Лист	Недок.	Подпись	Дата	Торговый центр	Стадия	Лист	Листов
Разраб.		Попова		<i>[Signature]</i>	02.19		П	6	11
						Торцевой фасад			
Н.контроль									

Управление архитектуры и городского дизайна
ДГА администрации г.Перми
СООТВЕТСТВУЕТ АРХИТЕКТУРНОМУ
ОБЛИКУ ГОРОДА ПЕРМИ
«20» 02.10.19
Бресано С.В. Подпись [подпись]



--- - ось размещения объектов городской информации, вывесок (см. примечание 6)

- место допустимого размещения объектов городской информации (вывески и рекламные конструкции)

Ведомость размещения рекламоносителей и городской информации

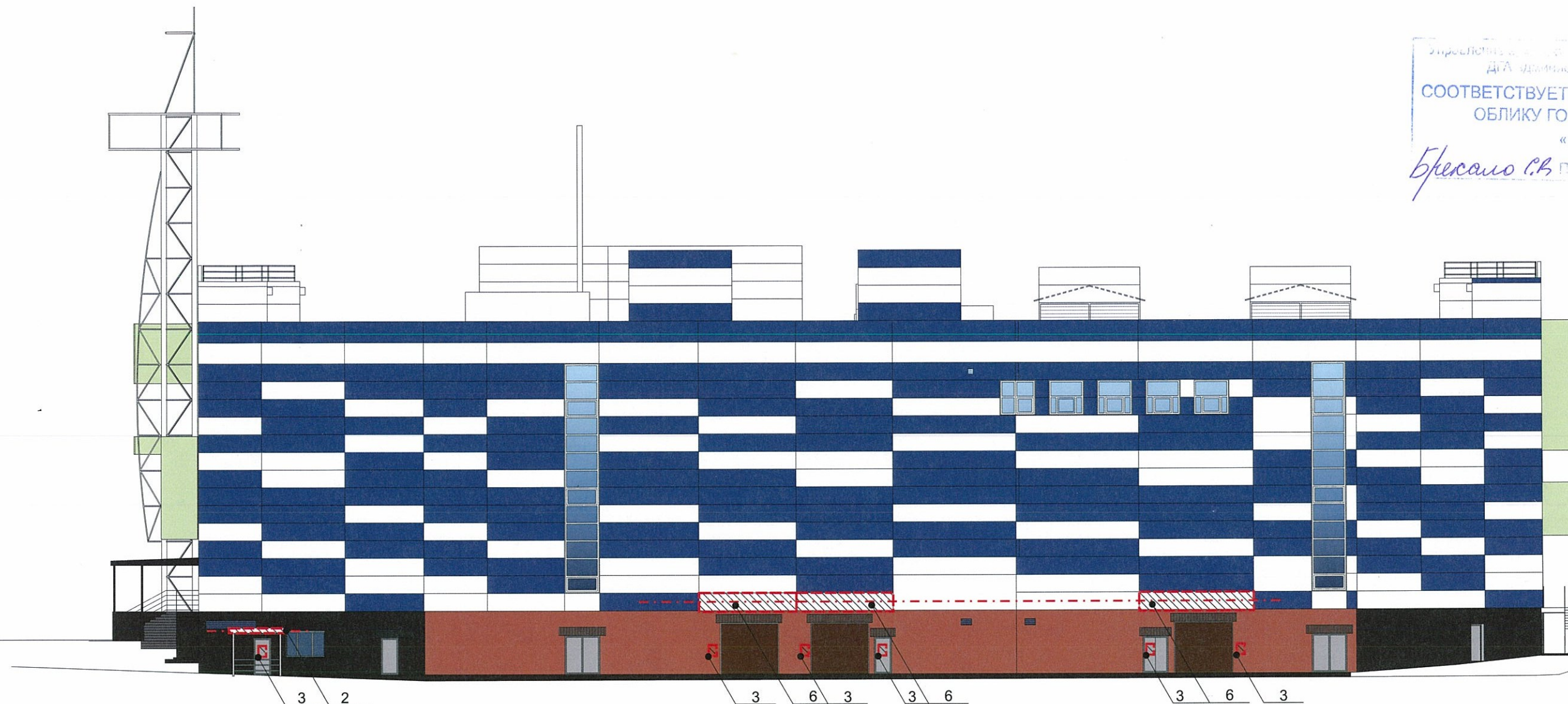
Поз.	Название, тип рекламы	Эталон цвета	Наличие, тип подсветки
1	Объемные буквы и/или логотипы на металлических направляющих. Оргстекло, металл, пластик	Фирменные цвета	Внутренняя или контурная подсветка
2	Объемные, плоскостные буквы и/или логотипы на фризе. Оргстекло, металл, пластик	Белый фриз. Буквы - фирменные цвета	Внутренняя подсветка
3	Табличка-режимник одиночная или модульных габаритов (см. примечание 7). Оргстекло, металл, пластик или самоклеющиеся пленки по стеклу	Фирменные цвета	
4	Знак адресации. Оргстекло, металл, пластик	Синий, белый	
5	Панель-кронштейн. Оргстекло, металл, пластик (возможно размещение на поз.2 через определенное расстояние)	Фирменные цвета	Внутренняя или контурная подсветка
6	Объемные световые короба. Оргстекло, металл, пластик. Информации не более 50%.	Белый фон. Буквы - фирменные цвета	
7	Пленочная аппликация на сотовом поликарбонате площадью не более 30% площади остекления в виде текста. Самоклеющиеся пленки, полноцветная печать	Фирменные цвета	Согласно проектному решению автора объекта
8	Рекламная конструкция - (лайтбокс), 1,2*1,8 м. требуется получение разрешения	Фирменные цвета	
9	Короб не световой, оргстекло, пластик, металл. Информация не более 50%	Белый фон. Буквы - фирменные цвета	

ПРИМЕЧАНИЕ:

1. Размещение вывесок и рекламных конструкций должно осуществляться в границах места допустимого размещения объектов, установленных данным колерным паспортом;
2. Размещение вывесок по отношению к друг к другу, их конфигурация и наполненность информацией должны соответствовать Стандартным требованиям к вывескам, их размещению и эксплуатации, установленным и утвержденным Постановлением администрации города Перми от 25.10.2016 № 958;
3. В случае, если планируемые к размещению вывески не соответствуют Постановлению администрации города Перми от 25.10.2016 № 958, потребуется внесение изменений в настоящий колерный паспорт;
4. Размещение рекламных конструкций производится на основании отдельного разрешения в соответствии с требованиями Решения Пермской городской Думы от 27.01.2009 № 11 «Об утверждении Положения о порядке установки и эксплуатации рекламных конструкций на территории города Перми»;
5. Материал, габариты и цветовое решение фриза должны быть одинаковыми по всей длине фасада;
6. Единая горизонтальная ось – это условная прямая линия, относительно которой располагаются информационные конструкции. Определяется как половина расстояния между верхним и нижним архитектурным элементом (окна, наличники, карниз, фриз и др.), выделяющимся (западающим, выступающим) из плоскости стены;
7. Размеры одиночных табличек-режимников должны быть одинаковыми по всем фасадам и во всех случаях.
8. Материал, габариты и цвет подложки должны быть одинаковыми по всей длине фасада;
9. Данный лист см. с листом 8,9,10.

						M9-C-2019		
						Колерный паспорт объекта капитального строительства по ул. Маршрутная, №9 в Свердловском районе г.Перми		
Изм.	Кол.уч	Лист	№ док.	Подпись	Дата			
Разраб.		Попова			02.19	Торговый центр		
						Стадия	Лист	Листов
						П	7	11
						Размещение объектов городской информации (главный фасад)		
Н. контроль								

СООТВЕТСТВУЕТ АРХИТЕКТУРНОМУ
ОБЛИКУ ГОРОДА ПЕРМИ
«10» 02. 2019
Бресано С.В. Подпись: *Бресано С.В.*



--- - ось размещения объектов городской информации, вывесок (см. примечание 6)

- место допустимого размещения объектов городской информации (вывески и рекламные конструкции)

Ведомость размещения рекламоносителей и городской информации

Поз.	Название, тип рекламы	Эталон цвета	Наличие, тип подсветки
1	Объёмные буквы и/или логотипы на металлических направляющих. Оргстекло, металл, пластик	Фирменные цвета	Внутренняя или контурная подсветка
2	Объёмные, плоскостные буквы и/или логотипы на фризе. Оргстекло, металл, пластик	Белый фриз. Буквы - фирменные цвета	Внутренняя подсветка
3	Табличка-режимник одиночная или модульных габаритов (см. примечание 7). Оргстекло, металл, пластик или самоклеющиеся пленки по стеклу	Фирменные цвета	
4	Знак адресации. Оргстекло, металл, пластик	Синий, белый	
5	Панель-кронштейн. Оргстекло, металл, пластик (возможно размещение на поз.2 через определенное расстояние)	Фирменные цвета	Внутренняя или контурная подсветка
6	Объёмные световые короба. Оргстекло, металл, пластик. Информация не более 50%.	Белый фон. Буквы - фирменные цвета	
7	Пленочная аппликация на сотовом поликарбонате площадью не более 30% площади остекления в виде текста. Самоклеющиеся пленки, полноцветная печать	Фирменные цвета	Согласно проектному решению автора объекта
8	Рекламная конструкция - (лайтбокс), 1,2*1,8 м. требуется получение разрешения	Фирменные цвета	
9	Короб не световой, оргстекло, пластик, металл. Информация не более 50%	Белый фон. Буквы - фирменные цвета	


ПРИМЕЧАНИЕ:

1. Размещение вывесок и рекламных конструкций должно осуществляться в границах места допустимого размещения объектов, установленных данным колерным паспортом;
2. Размещение вывесок по отношению к друг к другу, их конфигурация и наполненность информацией должны соответствовать Стандартным требованиям к вывескам, их размещению и эксплуатации, установленным и утвержденным Постановлением администрации города Перми от 25.10.2016 № 958;
3. В случае, если планируемые к размещению вывески не соответствуют Постановлению администрации города Перми от 25.10.2016 № 958, потребуются внесение изменений в настоящий колерный паспорт;
4. Размещение рекламных конструкций производится на основании отдельного разрешения в соответствии с требованиями Решения Пермской городской Думы от 27.01.2009 № 11 «Об утверждении Положения о порядке установки и эксплуатации рекламных конструкций на территории города Перми»;
5. Материал, габариты и цветовое решение фриза должны быть одинаковыми по всей длине фасада;
6. Единая горизонтальная ось – это условная прямая линия, относительно которой располагаются информационные конструкции. Определяется как половина расстояния между верхним и нижним архитектурным элементом (окна, наличники, карниз, фриз и др.), выделяющимся (западающим, выступающим) из плоскости стены;
7. Размеры одиночных табличек-режимников должны быть одинаковыми по всем фасадам и во всех случаях.
8. Материал, габариты и цвет подложки должны быть одинаковыми по всей длине фасада;
9. Данный лист см. с листом 7,9,10.

						M9-C-2019		
						Колерный паспорт объекта капитального строительства по ул. Маршрутная, №9 в Свердловском районе г.Перми		
Изм.	Кол.уч	Лист	№ док.	Подпись	Дата	Торговый центр		
Разраб.		Попова		<i>Попова</i>	02.19			
						П	8	11
						Размещение объектов городской информации (дворовой фасад)		
Н.контроль						ПРИОРИТЕТ МОСТЕРСКОЕ РЕШЕНИЕ		



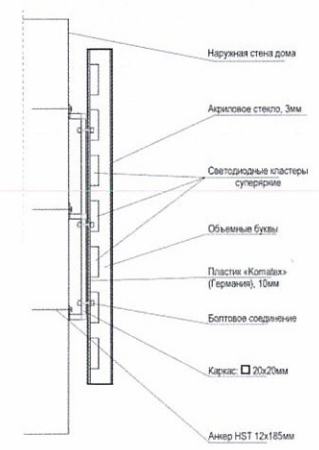
Управление архитектуры и городского дизайна
ДГА администрации г.Перми
СООТВЕТСТВУЕТ АРХИТЕКТУРНОМУ
ОБЛИКУ ГОРОДА ПЕРМИ
«20» 02. 2019
Бреханов Подпись Гривин

- - - - - ось размещения объектов городской информации, вывесок (см.примечание 6)
 - место допустимого размещения объектов городской информации (вывески и рекламные конструкции)

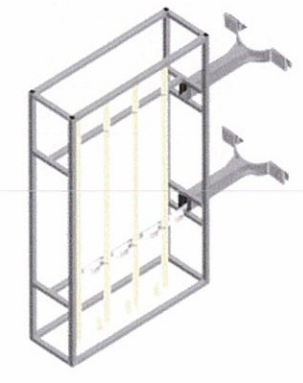
Ведомость размещения рекламоносителей и городской информации

Поз.	Название, тип рекламы	Эталон цвета	Наличие, тип подсветки
1	Объёмные буквы и/или логотипы на металлических направляющих. Оргстекло, металл, пластик	Фирменные цвета	Внутренняя или контурная подсветка
2	Объёмные, плоскостные буквы и/или логотипы на фризе. Оргстекло, металл, пластик	Белый фриз. Буквы - фирменные цвета	Внутренняя подсветка
3	Табличка-режимник одиночная или модульных габаритов (см.примечание 7). Оргстекло, металл, пластик или самоклеющиеся пленки по стеклу	Фирменные цвета	
4	Знак адресации. Оргстекло, металл, пластик	Синий, белый	
5	Панель-кронштейн. Оргстекло, металл, пластик (возможно размещение на поз.2 через определенное расстояние)	Фирменные цвета	Внутренняя или контурная подсветка
6	Объёмные световые короба. Оргстекло, металл, пластик. Информации не более 50%.	Белый фон. Буквы - фирменные цвета	
7	Пленочная аппликация на сотовом поликарбонате площадью не более 30% площади остекления в виде текста. Самоклеющиеся пленки, полноцветная печать	Фирменные цвета	Согласно проектному решению автора объекта
8	Рекламная конструкция - (лайтбокс), 1,2*1,8 м. требуется получение разрешения	Фирменные цвета	
9	Короб не световой, оргстекло, пластик, металл. Информации не более 50%	Белый фон. Буквы - фирменные цвета	

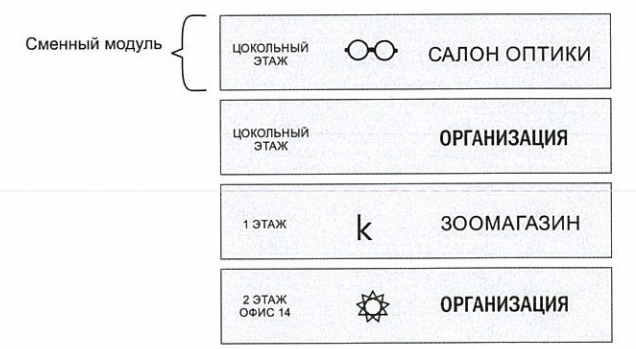
Схема крепления конструкций см.позицию 1

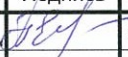


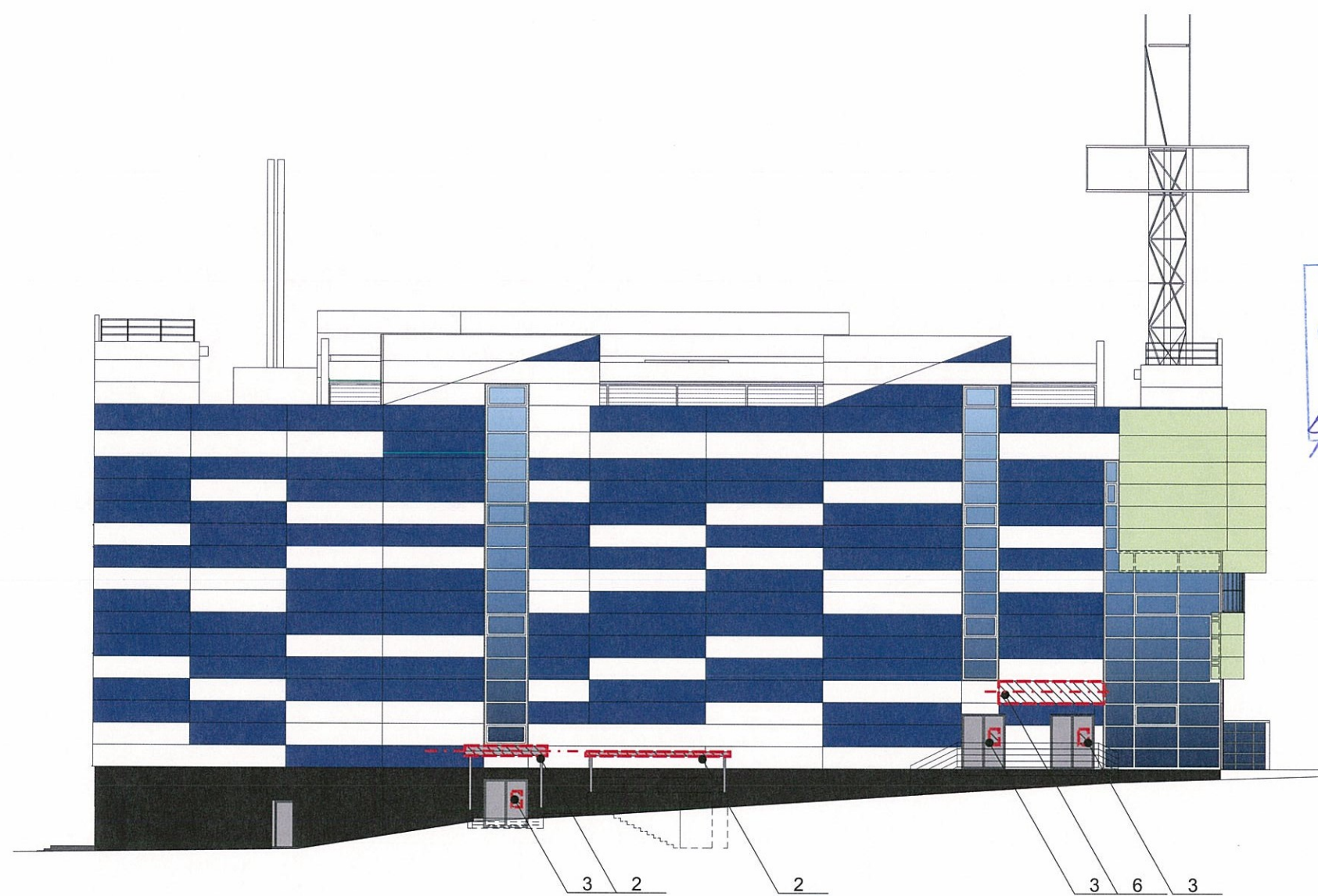
Пример панель-кронштейна см.позицию 5



Пример группировки табличек см.позицию 3




						M9-C-2019			
						Колерный паспорт объекта капитального строительства по ул.Маршрутная, №9 в Свердловском районе г.Перми			
Изм.	Кол.уч	Лист	№док.	Подпись	Дата	Торговый центр	Стадия	Лист	Листов
Разраб.		Попова			02.19		П	9	11
						Размещение объектов городской информации (торцевой фасад)	ПРИОРИТЕТ МАСТЕРСКАЯ РЕКЛАМЫ		
Н.контроль									



Управление архитектуры и городского дизайна
ДГА администрации г.Перми
СООТВЕТСТВУЕТ АРХИТЕКТУРНОМУ
ОБЛИКУ ГОРОДА ПЕРМИ
«20.02.2019»
Бресан С.В. Подпись *Бресан С.В.*

--- ось размещения объектов городской информации, вывесок (см. примечание 6)

 - место допустимого размещения объектов городской информации (вывески и рекламные конструкции)

Ведомость размещения рекламоносителей и городской информации

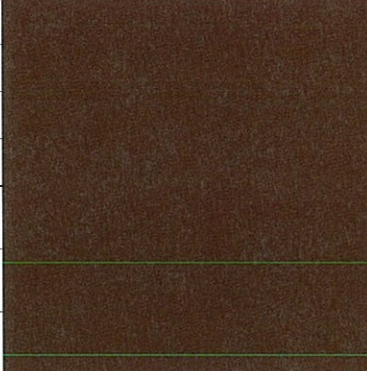
Поз.	Название, тип рекламы	Эталон цвета	Наличие, тип подсветки
1	Объемные буквы и/или логотипы на металлических направляющих. Оргстекло, металл, пластик	Фирменные цвета	Внутренняя или контурная подсветка
2	Объемные, плоскостные буквы и/или логотипы на фризе. Оргстекло, металл, пластик	Белый фриз. Буквы - фирменные цвета	Внутренняя подсветка
3	Табличка-режимник одиночная или модульных габаритов (см. примечание 7). Оргстекло, металл, пластик или самоклеющиеся пленки по стеклу	Фирменные цвета	
4	Знак адресации. Оргстекло, металл, пластик	Синий, белый	
5	Панель-кронштейн. Оргстекло, металл, пластик (возможно размещение на поз.2 через определенное расстояние)	Фирменные цвета	Внутренняя или контурная подсветка
6	Объемные световые короба. Оргстекло, металл, пластик. Информации не более 50%.	Белый фон. Буквы - фирменные цвета	
7	Пленочная аппликация на сотовом поликарбонате площадью не более 30% площади остекления в виде текста. Самоклеющиеся пленки, полноцветная печать	Фирменные цвета	Согласно проектному решению автора объекта
8	Рекламная конструкция - (лайтбокс), 1,2*1,8 м. требуется получение разрешения	Фирменные цвета	
9	Короб не световой, оргстекло, пластик, металл. Информация не более 50%	Белый фон. Буквы - фирменные цвета	

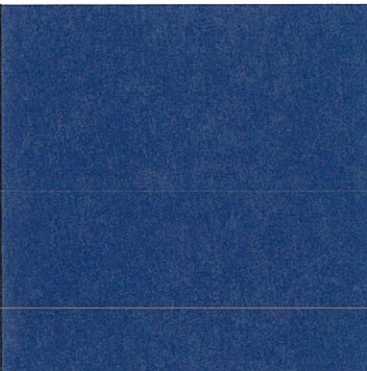
ПРИМЕЧАНИЕ:

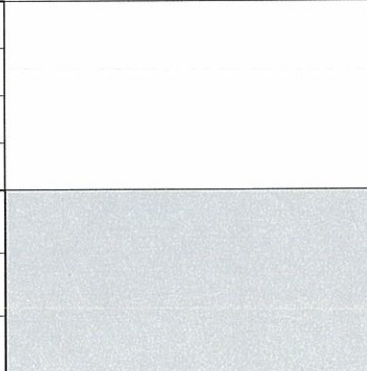
1. Размещение вывесок и рекламных конструкций должно осуществляться в границах места допустимого размещения объектов, установленных данным колерным паспортом;
2. Размещение вывесок по отношению к друг к другу, их конфигурация и наполненность информацией должны соответствовать Стандартным требованиям к вывескам, их размещению и эксплуатации, установленным и утвержденным Постановлением администрации города Перми от 25.10.2016 № 958;
3. В случае, если планируемые к размещению вывески не соответствуют Постановлению администрации города Перми от 25.10.2016 № 958, потребуется внесение изменений в настоящий колерный паспорт;
4. Размещение рекламных конструкций производится на основании отдельного разрешения в соответствии с требованиями Решения Пермской городской Думы от 27.01.2009 № 11 «Об утверждении Положения о порядке установки и эксплуатации рекламных конструкций на территории города Перми»;
5. Материал, габариты и цветовое решение фриза должны быть одинаковыми по всей длине фасада;
6. Единая горизонтальная ось – это условная прямая линия, относительно которой располагаются информационные конструкции. Определяется как половина расстояния между верхним и нижним архитектурным элементом (окна, наличники, карниз, фриз и др.), выделяющимся (западающим, выступающим) из плоскости стены;
7. Размеры одиночных табличек-режимников должны быть одинаковыми по всем фасадам и во всех случаях.
8. Материал, габариты и цвет подложки должны быть одинаковыми по всей длине фасада;
9. Данный лист см. с листом 7,8,9.

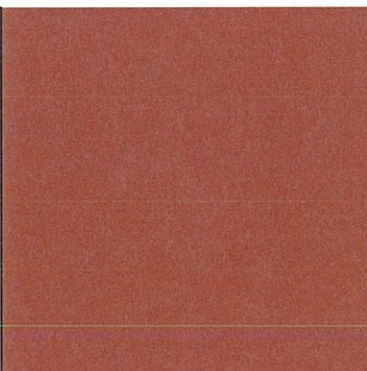
						M9-C-2019			
						Колерный паспорт объекта капитального строительства по ул. Маршрутная, №9 в Свердловском районе г.Перми			
Изм.	Кол.уч	Лист	Недок.	Подпись	Дата	Торговый центр	Стадия	Лист	Листов
Разраб.		Попова		<i>С.В. Бресан</i>	02.19		П	10	11
						Размещение объектов городской информации (торцевой фасад)	ПРИОРИТЕТ мастерская рекламы		
Н.контроль									

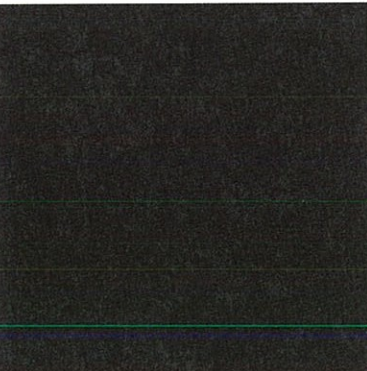
Позиция согласно ведомости отделки фасадов	Термопанели с защитным полимерным покрытием	
1		

Позиция согласно ведомости отделки фасадов	Координаты цвета в RAL	C: 49	
		M: 60	
5	Координаты цвета в RAL	Y: 67	
		K: 54	
		R: 94	
		G: 73	
		B: 61	

Позиция согласно ведомости отделки фасадов	Термопанели с защитным полимерным покрытием	
1		

Позиция согласно ведомости отделки фасадов	Координаты цвета в RAL	C: 0	
		M: 0	
4	Координаты цвета в RAL	Y: 0	
		K: 20	
		R: 217	
		G: 218	
		B: 218	

Позиция согласно ведомости отделки фасадов	Кирпич	
2		

Позиция согласно ведомости отделки фасадов	Керамогранит	
3		

СОТВЕДОВАНО
 1й заместитель начальника ДГА
 г. Пермь
 20.02.2019

						M9-C-2019			
						Колерный паспорт объекта капитального строительства по ул.Маршрутная, №9 в Свердловском районе г.Перми			
Изм.	Кол.уч	Лист	№док.	Подпись	Дата	Торговый центр	Стадия	Лист	Листов
Разраб.		Попова			02.19		п	11	11
						Эталоны колеров			
Н.контроль									