



ДЕПАРТАМЕНТ ГРАДОСТРОИТЕЛЬСТВА И АРХИТЕКТУРЫ
АДМИНИСТРАЦИИ ГОРОДА ПЕРМИ

ИП Сурма Л.В.

059-22-01-26-4110 от 04.07.2019

КОЛЕРНЫЙ ПАСПОРТ

АДРЕС ОБЪЕКТА: г. Пермь, административный район Индустриальный,
улица Мира, здание (строение) № 90

18-Г-2019-ИМ

ПЕРМЬ 2019 г.

Ведомость чертежей комплекта марки АР

ЛИСТ	НАИМЕНОВАНИЕ	ПРИМЕЧАНИЯ
1	Общие данные	
2	Ситуационный план	
3	Существующее состояние фасадов (фотофиксация)	
4	Главный фасад	
5	Дворовой фасад	
6	Боковые фасады	
7	Размещение объектов городской информации	
8	Размещение объектов городской информации	
9	Эталоны колеров	

Ведомость отделки фасадов

ПОЗ.	ЭЛЕМЕНТ ФАСАДА	ЭТАЛОН ЦВЕТА	ОБОЗНАЧ.	ВИД ОТДЕЛКИ	ПРИМ.
1	Основное поле стен			Кирпич	
2	Поле стен 1 этажа			Штукатурка с покраской	
3	Цоколь			Штукатурка с покраской	
4	Окна	Белый		ПВХ профиль	
5	Дверные полотна	Белый		ПВХ профиль	
6	Балконы	Белый		ПВХ панели	
7	Двери подъездов			Эмаль по металлу	
8	Козырьки	Белый		Профлист, эмаль по металлу	
9	Ступени, площадки, пандусы			Бетон	
10	Вент. каналы			Эмаль по металлу	
11	Кровля			Асбестоцементные листы	
12	Ограждение кровли, пожарная лестница			Эмаль по металлу	
13	Водосточные трубы			Оцинкованная труба	

Пояснительная записка.

Объект – пятиэтажный 4-подъездный многоквартирный жилой дом с административными помещениями, расположенными на первом этаже.

Год постройки и ввода в эксплуатацию – 1959.

Относится к периоду массового серийного строительства эпохи Н. К. Хрущева (так называемая «хрущевка»). Стиль – «функционализм».

Проектом предполагается определение типа отделки и цветового решения фасадов, определения мест размещения объектов наружной рекламы и визуальной информации, дополнительного оборудования. Проект разработан в соответствии с требованиями Постановления администрации г. Перми от 22.02.2017 г. № 130 «Об утверждении порядка и критериев согласования колерного паспорта, требования к содержанию колерного паспорта».

В соответствии с Градостроительным кодексом Российской Федерации и Постановлением администрации города Перми от 22.02.2017 №130 «Об утверждении порядка и критериев согласования колерного паспорта, требования к содержанию колерного паспорта, формы колерного паспорта» согласованные департаментом градостроительства и архитектуры администрации города Перми проекты колерных паспортов либо проекты изменений в колерные паспорта не являются разрешительной документацией на строительство, реконструкцию объекта капитального строительства; не являются правовым основанием на устройство пристроек, навесов, козырьков.

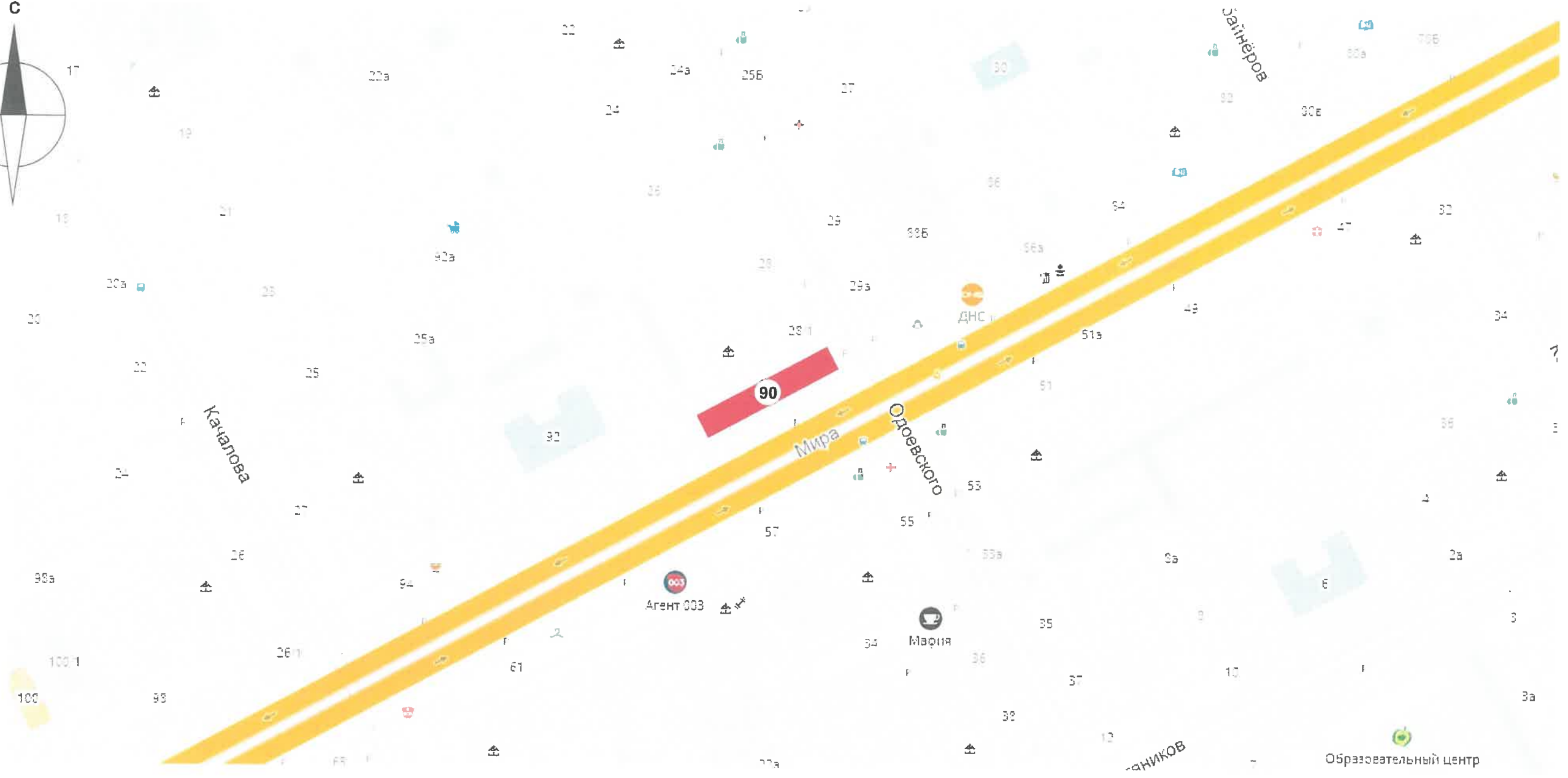
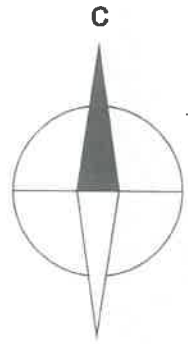
Инструкция
о порядке производства работ, связанных с окраской фасадов
и всех наружных частей зданий, сооружений, строений,
расположенных на территории города Перми

1. Окраска фасадов и всех наружных частей зданий, сооружений, строений, ограждений, заборов, павильонов, киосков, ларьков и прочих объектов, расположенных на территории города Перми, может производиться лишь на основании колерного паспорта фасадов на ремонт и окраску, согласованного ДГА г.Перми.
2. До начала процесса окраски здания или какого-либо сооружения должны быть произведены работы по капитальному ремонту всех без исключения наружных частей его, подлежащих окраске.
3. До начала ремонта зданий, имеющих газосветовую рекламу, сообщить рекламораспространителю о предстоящих работах на фасаде здания с целью сохранения вывесок либо их демонтажу.
4. Полуразрушенные и разрушенные архитектурные художественно-скульптурные детали здания, карнизы, колонны, пилястры, капители, фриз, тяги, лепные украшения, барельефы, мозаика, художественная роспись подлежат обязательному восстановлению в своем первоначальном виде. Категорически запрещается производить окраску здания без предварительного восстановления указанных деталей.
5. Металлические поверхности отдельных частей здания, чугунные решетки, перила балконов и лестниц, кронштейны, дверные и оконные приборы, архитектурно-художественные детали перед окраской очищаются от грязи, ржавчины, старой краски и покрываются вновь лишь масляной краской.
6. В соответствии с выданными образцами цвета (колерами) на окраску здания организация, производящая ремонт здания, составляет пробные образцы цвета, которые наносятся на видное место стены.
7. Проверку и согласование пробного образца цвета (колера), а также готовности поверхности стены и отдельных наружных частей здания к окраске производит уполномоченный представитель ДГА г. Перми. Без указанной проверки и согласования производить окраску фасада категорически воспрещается.
8. Домоуправления, организации и учреждения, производящие окраску и связанный с ней ремонт здания, несут полную ответственность за точное выполнение настоящей инструкции и привлекаются к ответственности за её нарушение.
9. Цветовая гамма рекламносителей должна гармонировать с основным колористическим решением фасадов здания.
10. По всем вопросам, связанным с производством работ, необходимо обращаться в ДГА г.Перми, (ул. Сибирская, 15, каб. 316, тел. 212-76-98).

СОЛДАТОВ
1^й заместитель начальника ДГА
г.Перми - главный архитектор
Д.Ю. Панидин
08.07.2019

Изм.	Кол.уч	Лист	Недок	Подпись	Дата
Разработал	Сурма			<i>Сурма</i>	17.06.2019
Колерный паспорт объекта капитального строительства по ул. Мира, № 90, Индустриального района г. Перми.					
				Стадия	Лист
				П	1
				Листов	9
				ИП Сурма Л.В.	

Ситуационный план-схема



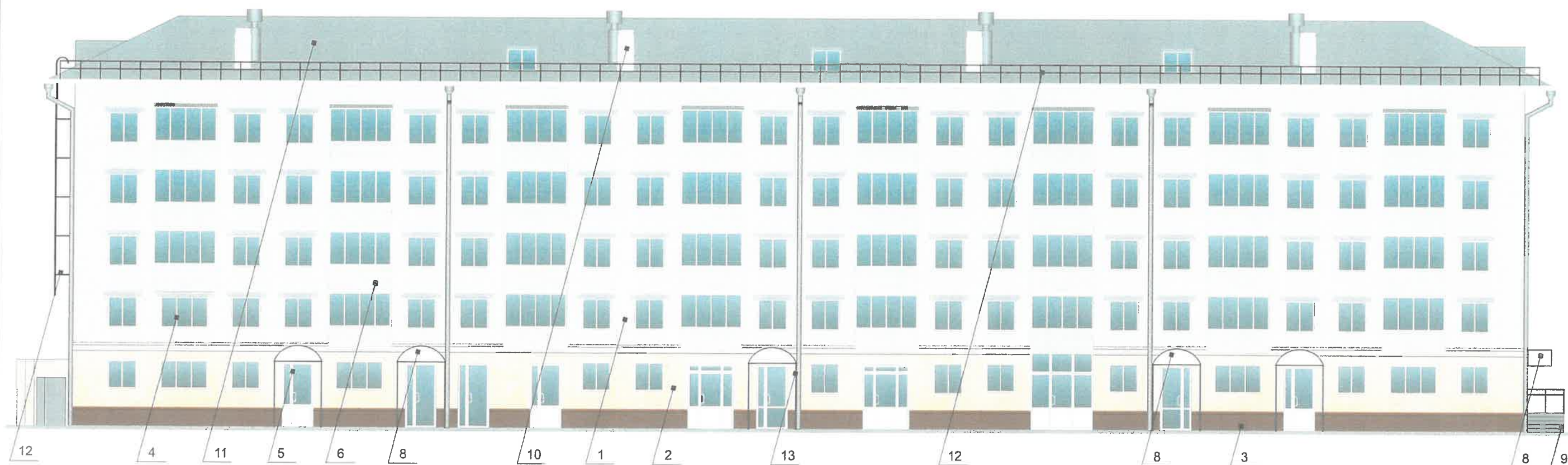
Ведомость ссылочных и прилагаемых документов

Обозначение	Наименование	Примечание
№ 059-22-01-26-463	Колерный паспорт объекта капитального строительства по ул. Мира, № 90, Индустриального района г. Перми.	Согласовано 11.02.2019

Изм.	Кол.уч	Лист	№ док	Подпись	Дата	Колерный паспорт объекта капитального строительства по ул. Мира, № 90, Индустриального района г. Перми.		
Разработал	Сурма			<i>[Signature]</i>	17.06.2019	Стадия	Лист	Листов
						П	2	9
Ситуационный план						ИП Сурма Л.В.		



						Колерный паспорт объекта капитального строительства по ул. Мира, № 90, Индустриального района г. Перми.		
Изм.	Кол.уч	Лист	Недок	Подпись	Дата			
Разработал		Сурма		<i>Сурма</i>	17.06.2019	П	3	9
						Ситуационный план		ИП Сурма Л.В.

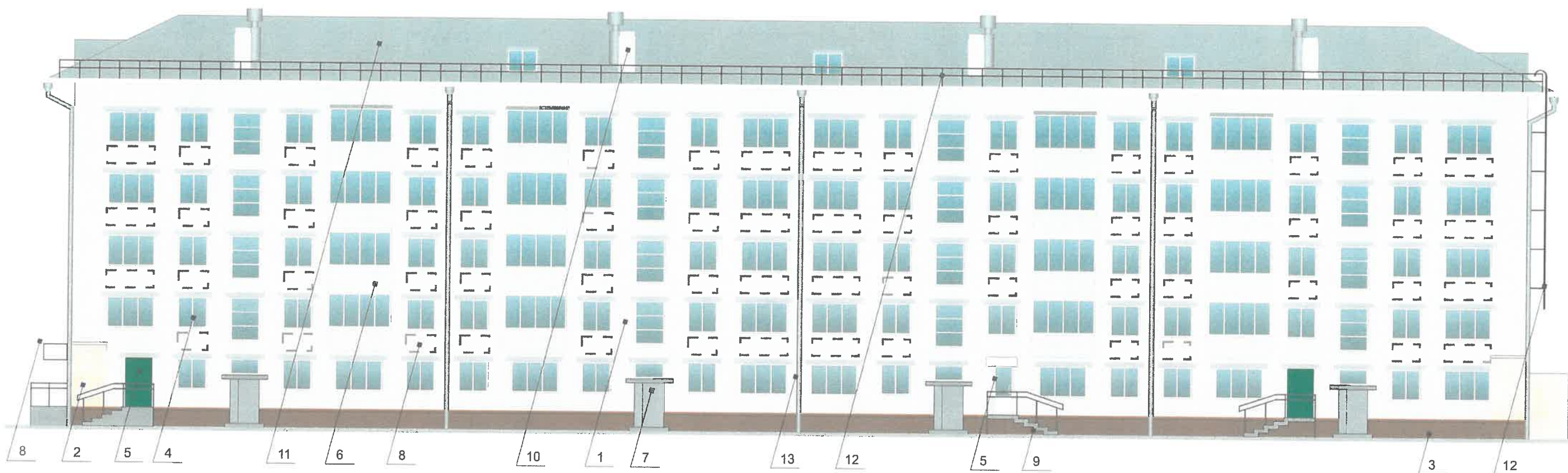


ПРИМЕЧАНИЕ:

В случае устройства или переустройства (перепланировки, ремонта, реконструкции) помещений общественного назначения, их входных групп в обязательном порядке предусмотреть мероприятия по обеспечению доступности данных помещений для маломобильных групп населения, включая инвалидов, использующих кресла-коляски и собак-проводников (далее-МГН) в соответствии с требованиями «СП 59.13330.2016 Свод правил. Доступность зданий и сооружений для маломобильных групп населения. Актуализированная редакция СНиП 35-01-2001». Данный свод правил касается функционально-планировочных элементов зданий и сооружений, их участков или отдельных помещений, доступных для МГН (входные узлы, коммуникации, пути эвакуации, помещения и зоны обслуживания, а также их информационное и инженерное обустройство), в частности, лестницы при входах в общественные помещения должны дублироваться пандусами с уклоном не более 1:20 (5%) или иными средствами подъема (подъемные платформы, лифты и т.д.). Согласно вышеуказанному Своду правил наружные лестницы и пандусы должны иметь поручни с учетом технических требований к опорным стационарным устройствам по ГОСТ Р 51261; размеры входной площадки при открывании дверей наружу должны быть не менее 1,4 x 2,0 или 1,5 x 1,85; размеры входной площадки с пандусом не менее 2,2 x 2,2 м.

СОГЛАСОВАНО
 1^й заместитель начальника ДГА
 г. Перми – главный архитектор
 Д.Ю. Лапшин
 08.07.2019
Лапшев С.А.

						Колерный паспорт объекта капитального строительства по ул. Мира, № 90, Индустриального района г. Перми.		
Изм.	Кол.уч	Лист	Недок	Подпись	Дата	Стадия	Лист	Листов
				<i>Сурма</i>	17.06.2019	П	4	9
Ситуационный план						ИП Сурма Л.В.		

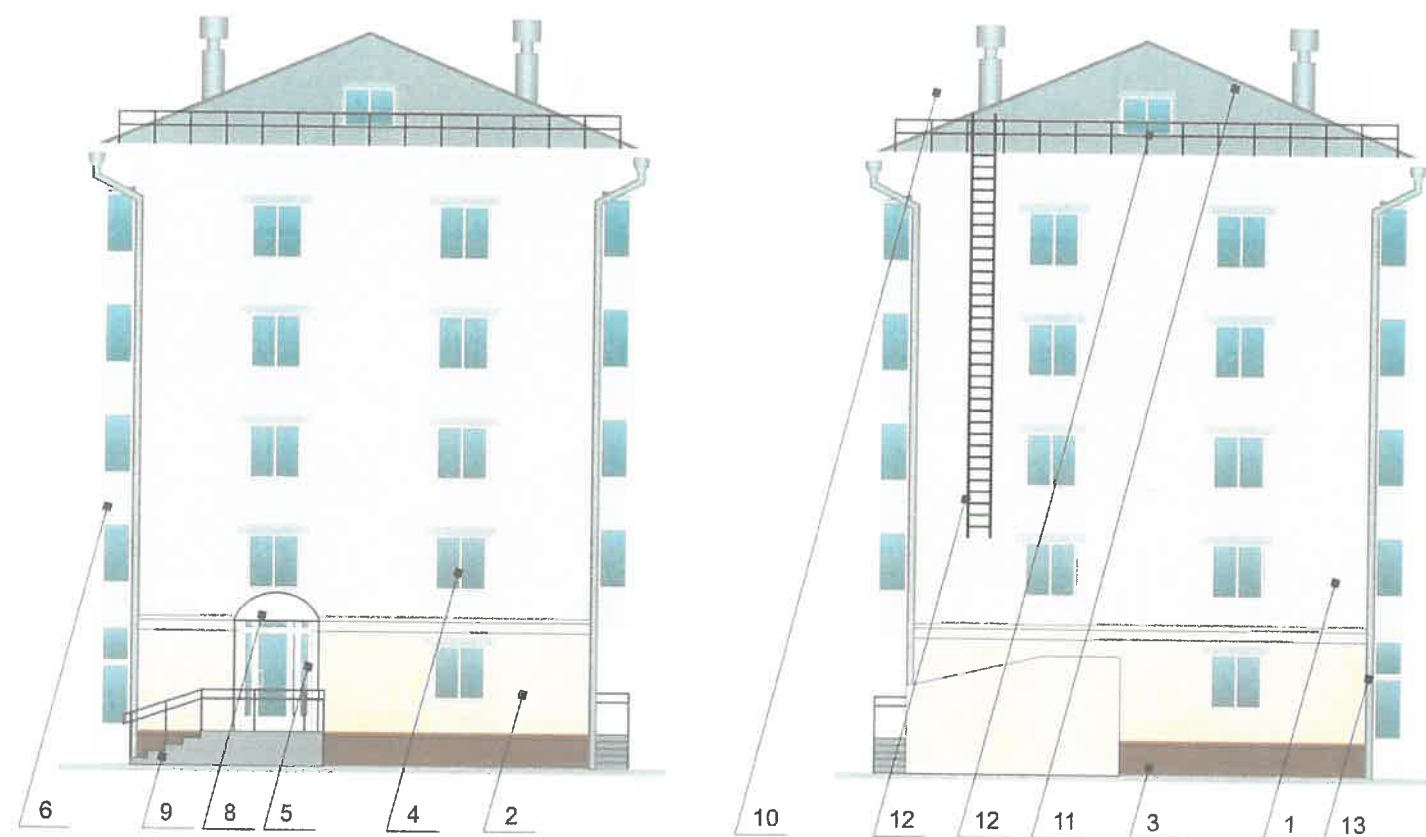


— место допустимого размещения дополнительного оборудования

- К дополнительному оборудованию относятся: наружные блоки систем вентиляции и кондиционирования, вентиляционные и водосточные трубы; антенны; видеокамеры наружного наблюдения; почтовые ящики; кабельные линии, пристенные электрощиты; флагштоки и так далее;
- Размещение дополнительного оборудования, дополнительных элементов и устройств на фасадах объектов капитального строительства допускается при соблюдении следующих условий:
 - соответствие размещения дополнительного оборудования архитектурному решению фасадов, предусмотренному проектной документацией, в соответствии с которой осуществлено строительство (реконструкция) Объекта, с привязкой к единой (вертикальной, горизонтальной) системе осей фасадов;
 - единая горизонтальная ось - условная прямая линия. Определяется как половина расстояния между верхним и нижним архитектурным элементом (окна, наличники, карниз, фриз и другие), выделяющимся (западающим, выступающим) из плоскости стены;
 - единая вертикальная ось - условная прямая линия. Определяется как половина расстояния между границами одного архитектурного элемента (окна, двери, колонны) либо между двумя архитектурными элементами (окна, двери, колонны);
 - комплексное решение размещения оборудования - единое архитектурное и цветовое решение (в том числе размер, форма, материал);
 - размещение дополнительного оборудования на архитектурных деталях, элементах декора, поверхностях с ценной архитектурной отделкой, а также крепление, ведущее к повреждению архитектурных поверхностей, не допускаются;
- Размещение флагдержателей на фасадах должно соответствовать требованиям п. 1.9.7 Постановления администрации г.Перми от 22.02.2017 № 130;
- Размещение антенн на фасадах должно соответствовать требованиям п.п. 1.9.8-1.9.10 Постановления администрации г.Перми от 22.02.2017 № 130.

СОГЛАСОВАНО
 1^й заместитель начальника ДГА
 г.Перми, главный архитектор
 Д.Ю. Пашин
 08.07.2019
Карась ед.

						Колерный паспорт объекта капитального строительства по ул. Мира, № 90, Индустриального района г. Перми.		
Изм.	Кол.уч.	Лист	Недок	Подпись	Дата	Стадия	Лист	Листов
				<i>Сурма</i>	17.06.2019	П	5	9
Ситуационный план						ИП Сурма Л.В.		

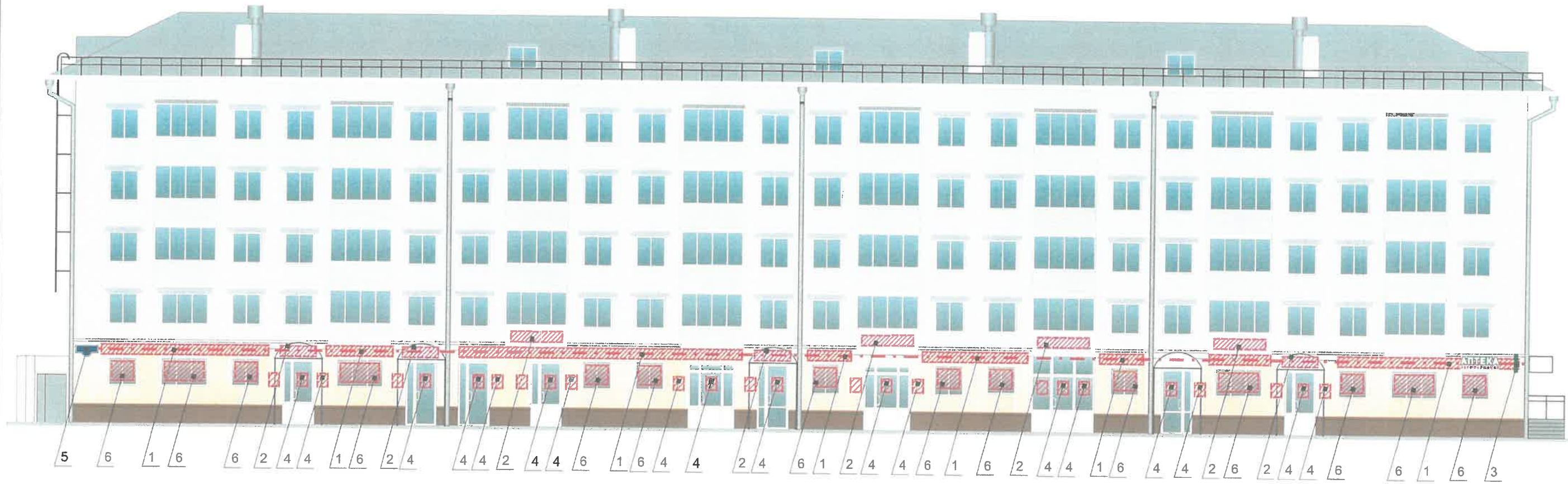


ПРИМЕЧАНИЕ:

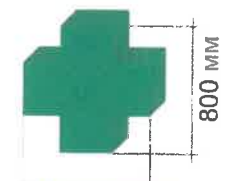
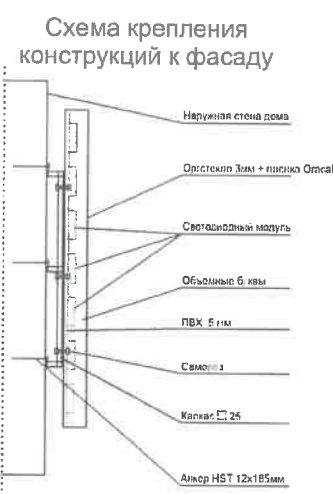
В случае устройства или переустройства (перепланировки, ремонта, реконструкции) помещений общественного назначения, их входных групп в обязательном порядке предусмотреть мероприятия по обеспечению доступности данных помещений для маломобильных групп населения, включая инвалидов, использующих кресла-коляски и собак-проводников (далее-МГН) в соответствии с требованиями «СП 59.13330.2016 Свод правил. Доступность зданий и сооружений для маломобильных групп населения. Актуализированная редакция СНиП 35-01-2001». Данный свод правил касается функционально- планировочных элементов зданий и сооружений, их участков или отдельных помещений, доступных для МГН (входные узлы, коммуникации, пути эвакуации, помещения и зоны обслуживания, а также их информационное и инженерное обустройство), в частности, лестницы при входах в общественные помещения должны дублироваться пандусами с уклоном не более 1:20 (5%) или иными средствами подъема (подъемные платформы, лифты и т.д.). Согласно вышеуказанному Своду правил наружные лестницы и пандусы должны иметь поручни с учетом технических требований к опорным стационарным устройствам по ГОСТ Р 51261; размеры входной площадки при открывании дверей наружу должны быть не менее 1,4 x 2,0 или 1,5 x 1,85; размеры входной площадки с пандусом не менее 2,2 x 2,2 м.

СОГЛАСОВАНО
 1-й заместитель начальника ДГА
 г. Перми, главный архитектор
 Д.Ю. Лавшин
 08.07.2019
Лавшин Д.Ю.

						Колерный паспорт объекта капитального строительства по ул. Мира, № 90, Индустриального района г. Перми.		
Изм.	Кол.уч	Лист	№ док	Подпись	Дата	Стадия	Лист	Листов
				<i>Сурма</i>	17.06.2019	П	6	9
Разработал Сурма						Ситуационный план		
						ИП Сурма Л.В.		



- - - - - ось размещения объектов городской информации (вывесок и рекламных конструкций)
- место допустимого размещения объектов городской информации (вывески и рекламные конструкции)



управление архитектуры и городского дизайна
ДГА администрации г.Перми
СООТВЕТСТВУЕТ АРХИТЕКТУРНОМУ ОБЛИКУ ГОРОДА ПЕРМИ
«08» 07 2019
Карась В.А. Подпись

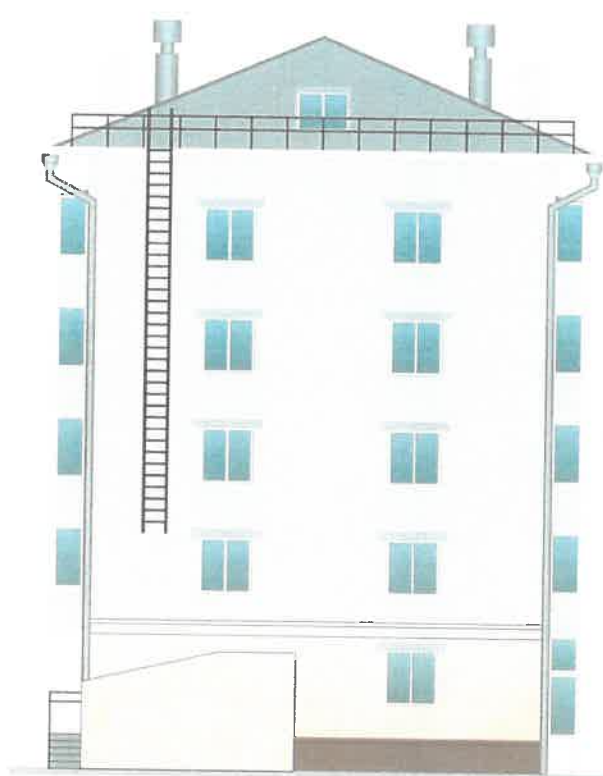
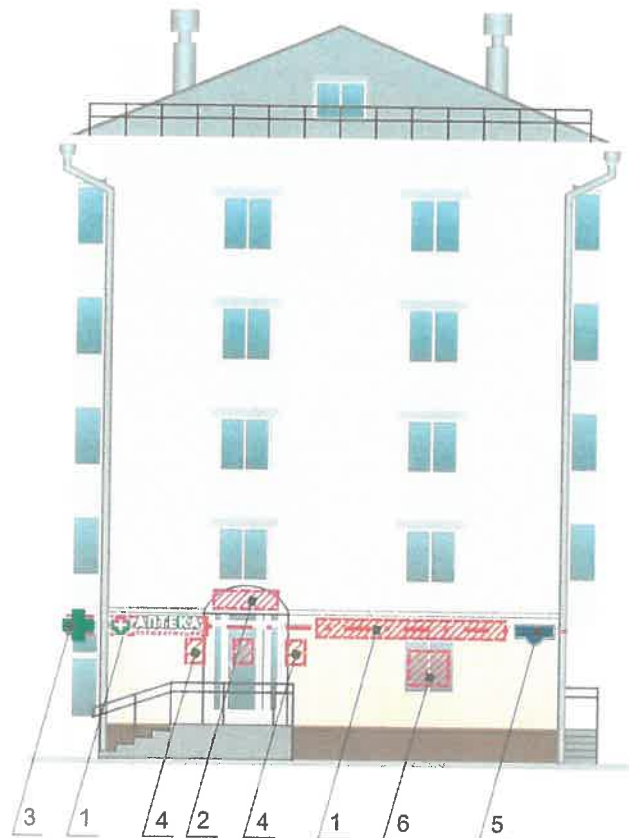
Ведомость размещения объектов городской информации

№	тип объекта городской информации, материал, способы крепления	эталон цвета	наличие подсветки
1.	Объемные буквы и/или логотипы на металлических направляющих в цвет фасада. Оргстекло, металл, пластик	Фирменные цвета	Внутренняя или контурная подсветка, без подсветки
2.	Объемные буквы и/или логотипы на композитной основе белого цвета (на балконе, козырьке) Оргстекло, металл, пластик	Фирменные цвета	Внутренняя или контурная подсветка, без подсветки
3.	Панель-кронштейн Оргстекло, металл, пластик	Фирменные цвета	Внутренняя или контурная подсветка, без подсветки
4.	Режимник Оргстекло, металл, пластик	Фирменные цвета	При необходимости
5.	Знак адресации	Синий, белый	Внутренняя подсветка
6.	Пленочная аппликация текстом или контурное изображение не более 30% от остекления, или вывеска (постер, световая панель), размещенная в оконном проеме за стеклом, площадью не более 50% от остекления	Фирменные цвета	При необходимости

ПРИМЕЧАНИЕ:

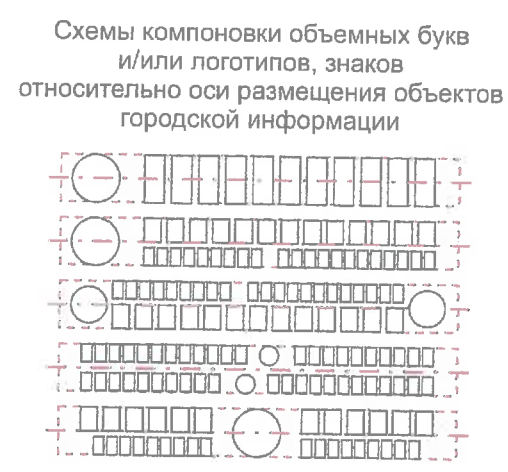
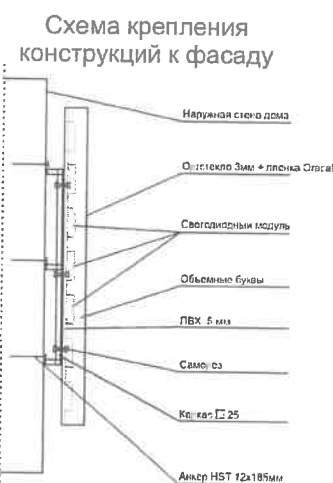
- Единая горизонтальная ось – это условная прямая линия, относительно которой располагаются информационные конструкции. Месторасположение оси на фасаде определяется как половина расстояния между верхним и нижним архитектурным элементом (окна, наличники, карниз, фриз и др.), выделяющимся (западающим, выступающим) из плоскости стены.
- Размещение вывесок и рекламных конструкций должно осуществляться в границах места допустимого размещения объектов, установленных данным колерным паспортом.
- Размещение вывесок по отношению к друг к другу, их конфигурация и наполненность информацией должны соответствовать Стандартным требованиям к вывескам, их размещению и эксплуатации, установленным и утвержденным Постановлением администрации города Перми от 25.10.2016 № 958.
- В случае, если планируемые к размещению вывески не соответствуют стандартам, установленным Постановлением администрации города Перми от 25.10.2016 № 958, потребуются внесение изменений в настоящий колерный паспорт;
- Размещение рекламных конструкций производится на основании отдельного разрешения в соответствии с требованиями Решения Пермской городской Думы от 27.01.2009 № 11 «Об утверждении Положения о порядке установки и эксплуатации рекламных конструкций на территории города Перми».
- Габариты одиночных табличек, их уровень установки должен быть одинаковым у каждой входной группы.
- Вид вывесок в ночное время (проект подсветки) разрабатывается отдельно.
- Узлы крепления конструкций к фасаду разрабатываются отдельным рабочим проектом.
- Размещение вывесок, перекрывающих оконные проемы, а также расположенных на балконах зданий и сооружений должно быть согласовано с собственниками помещений, к которым относится балкон и данный оконный проем.

					Колерный паспорт объекта капитального строительства по ул. Мира, № 90, Индустриального района г. Перми.			
Изм.	Кол.уч.	Лист	Недок.	Подпись	Дата	Стадия	Лист	Листов
					17.06.2019	П	7	9
Ситуационный план						ИП Сурма Л.В.		



Управление архитектуры и городского дизайна
ДГА администрации г.Перми
**СООТВЕТСТВУЕТ АРХИТЕКТУРНОМУ
ОБЛИКУ ГОРОДА ПЕРМИ**
«08» 07. 2019
Карасьев С.В. Подпись

--- ось размещения объектов городской информации (вывесок и рекламных конструкций)
 – место допустимого размещения объектов городской информации (вывески и рекламные конструкции)

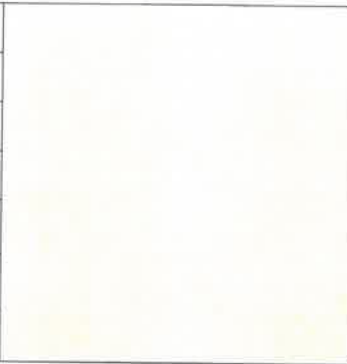


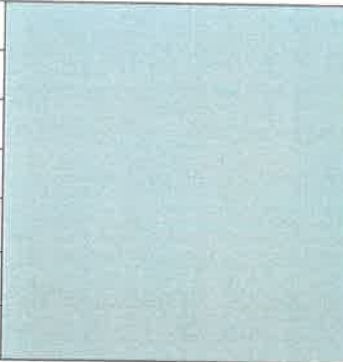
ПРИМЕЧАНИЕ:
 1. Единая горизонтальная ось – это условная прямая линия, относительно которой располагаются информационные конструкции. Месторасположение оси на фасаде определяется как половина расстояния между верхним и нижним архитектурным элементом (окна, наличники, карниз, фриз и др.), выделяющимся (западающим, выступающим) из плоскости стены.
 2. Размещение вывесок и рекламных конструкций должно осуществляться в границах места допустимого размещения объектов, установленных данным колерным паспортом.
 3. Размещение вывесок по отношению друг к другу, их конфигурация и наполненность информацией должны соответствовать Стандартным требованиям к вывескам, их размещению и эксплуатации, установленным и утвержденным Постановлением администрации города Перми от 25.10.2016 № 958.
 4. В случае, если планируемые к размещению вывески не соответствуют стандартам, установленным Постановлением администрации города Перми от 25.10.2016 № 958, потребуются внесение изменений в настоящий колерный паспорт.
 5. Размещение рекламных конструкций производится на основании отдельного разрешения в соответствии с требованиями Решения Пермской городской Думы от 27.01.2009 № 11 «Об утверждении Положения о порядке установки и эксплуатации рекламных конструкций на территории города Перми».
 6. Габариты одиночных табличек, их уровень установки должен быть одинаковым у каждой входной группы.
 7. Вид вывесок в ночное время (проект подсветки) разрабатывается отдельно.
 8. Узлы крепления конструкций к фасаду разрабатываются отдельно рабочим проектом.
 9. Размещение вывесок, перекрывающих оконные проемы, а также расположенных на балконах зданий и сооружений должно быть согласовано с собственниками помещений, к которым относится балкон и данный оконный проем.


Ведомость размещения объектов городской информации

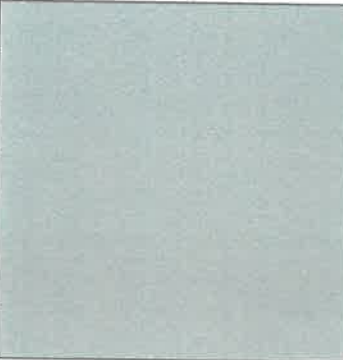
№	тип объекта городской информации, материал, способы крепления	эталон цвета	наличие подсветки
1.	Объемные буквы и/или логотипы на металлических направляющих в цвет фасада. Оргстекло, металл, пластик	Фирменные цвета	Внутренняя или контурная подсветка, без подсветки
2.	Объемные буквы и/или логотипы на композитной основе белого цвета (на балконе, козырьке) Оргстекло, металл, пластик	Фирменные цвета	Внутренняя или контурная подсветка, без подсветки
3.	Панель-кронштейн Оргстекло, металл, пластик	Фирменные цвета	Внутренняя или контурная подсветка, без подсветки
4.	Режимник Оргстекло, металл, пластик	Фирменные цвета	При необходимости
5.	Знак адресации	Синий, белый	Внутренняя подсветка
6.	Пленочная аппликация текстом или контурное изображение не более 30% от остекления, или вывеска (постер, световая панель), размещенная в оконном проеме за стеклом, площадью не более 50% от остекления	Фирменные цвета	При необходимости

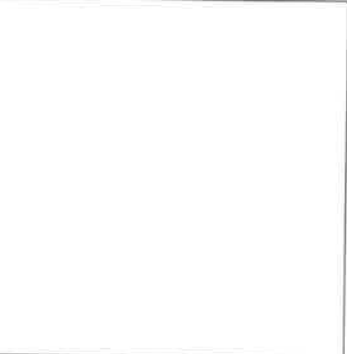
					Колерный паспорт объекта капитального строительства по ул. Мира, № 90, Индустриального района г. Перми.			
Изм.	Кол.уч.	Лист	№ док.	Подпись	Дата	Стадия	Лист	Листов
					17.06.2019	П	8	9
Разработал Сурма						Ситуационный план		
						ИП Сурма Л.В.		


Позиция согласно ведомости отделки фасадов	Координаты цвета в CorelDraw	C:	5	
		M:	10	
		Y:	30	
		K:	0	
		R:	243	
		G:	229	
		B:	180	
2				


Позиция согласно ведомости отделки фасадов	Координаты цвета в CorelDraw	C:	15	
		M:	10	
		Y:	5	
		K:	45	
		R:	155	
		G:	155	
		B:	155	
7				


Позиция согласно ведомости отделки фасадов	Координаты цвета в CorelDraw	C:	0	
		M:	60	
		Y:	60	
		K:	62	
		R:	107	
		G:	55	
		B:	40	
3				

Позиция согласно ведомости отделки фасадов	Координаты цвета в CorelDraw	C:	30	
		M:	20	
		Y:	20	
		K:	40	
		R:	124	
		G:	127	
		B:	126	
9, 11				

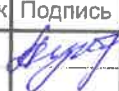
Позиция согласно ведомости отделки фасадов	Координаты цвета в CorelDraw	C:	0	
		M:	0	
		Y:	0	
		K:	0	
		R:	255	
		G:	255	
		B:	255	
4, 5, 6, 8				

Позиция согласно ведомости отделки фасадов	Координаты цвета в CorelDraw	C:	0	
		M:	0	
		Y:	0	
		K:	10	
		R:	235	
		G:	235	
		B:	235	
10				

Позиция согласно ведомости отделки фасадов	Координаты цвета в CorelDraw	C:	100	
		M:	5	
		Y:	90	
		K:	30	
		R:	0	
		G:	111	
		B:	61	
5				

Позиция согласно ведомости отделки фасадов	Координаты цвета в CorelDraw	C:	58	
		M:	46	
		Y:	41	
		K:	95	
		R:	0	
		G:	0	
		B:	0	
12				

СОГЛАСОВАНО
 1^й заместитель начальника ДГА
 г. Перми - главный архитектор
 И.Ю. Паршин
 08 07 2019
 Барасев С.А.

						Колерный паспорт объекта капитального строительства по ул. Мира, № 90, Индустриального района г. Перми.			
Изм.	Кол.уч.	Лист	Недок.	Подпись	Дата	Ситуационный план	Стадия	Лист	Листов
Разработал		Сурма			17.06.2019		П	9	9
							ИП Сурма Л.В.		