



ДЕПАРТАМЕНТ ГРАДОСТРОИТЕЛЬСТВА И АРХИТЕКТУРЫ
АДМИНИСТРАЦИИ ГОРОДА ПЕРМИ

ИП Жакова В.А.

№ 059-22-01-26-2627 от 25.04.2019

КОЛЕРНЫЙ ПАСПОРТ

АДРЕС ОБЪЕКТА: г.Пермь, административный район Орджоникидзевский,
улица Молдавская, здание № 8

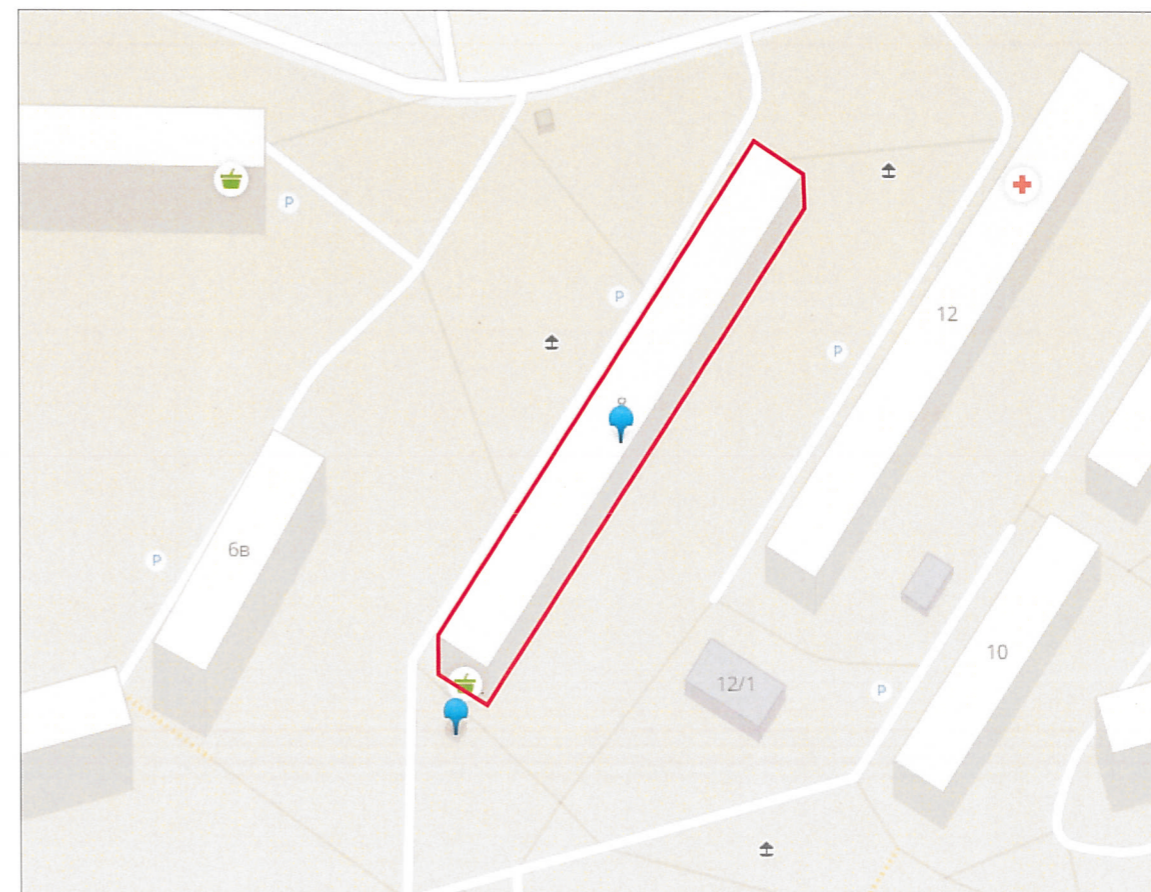
08-МЛ-2019-АР

ПЕРМЬ 2019г.

Ведомость чертежей комплекта марки АР

ЛИСТ	НАИМЕНОВАНИЕ	ПРИМЕЧАНИЯ
1	Общие данные, ситуационный план	
2	Ведомость отделки фасадов	
3	Существующее состояние фасадов (фотофиксация).	
4	Главный фасад.	
5	Секция А	
6	Секция Б	
7	Секция В	
8	Секция Г	
9	Секция А	
10	Секция Б	
11	Секция В	
12	Секция Г	
13	Боковые фасады.	
14	Размещение объектов городской информации.	
15	Размещение объектов городской информации.	
16	Размещение объектов городской информации.	
17	Эталоны колеров.	
18		
19		

Ситуационная схема



Информация

В соответствии с Градостроительным кодексом Российской Федерации и Постановлением администрации города Перми от 22.02.2017 № 130 «Об утверждении Порядка и критериев согласования колерного паспорта, требований к содержанию колерного паспорта, формы колерного паспорта» согласованные департаментом градостроительства и архитектуры администрации города Перми проекты колерных паспортов либо проекты изменений в колерные паспорта не являются разрешительной документацией на строительство, реконструкцию объекта капитального строительства; не являются правовым основанием на устройство пристроек, навесов, козырьков.

Ведомость ссылочных и прилагаемых документов

ОБОЗНАЧЕНИЕ	НАИМЕНОВАНИЕ	ПРИМЕЧАНИЯ
Стандарт	Постановление об утверждении Стандартных требований к вывескам, их размещению и эксплуатации №958	от 25.10.2016

						08-МЛ-2019-АР			
						Колерный паспорт здания по ул. Молдавская, 8 в Орджоникидзевском районе города Перми			
Изм.	Кол.уч.	Лист	№док	Подпись	Дата	Заказчик: Философия красоты и здоровье	Стадия	Лист	Листов
	Разраб.		Жакова	<i>Жакова</i>	24.04.19		П	1	8
						Общие данные, ситуационный план		ИП Жакова В.А.	

ИНСТРУКЦИЯ
о порядке производства работ, связанных
с окраской фасадов и всех наружных частей зданий, сооружений, строений,
расположенных на территории города Перми

- Окраска фасадов и всех наружных частей зданий, сооружений, строений, ограждений, заборов, павильонов, киосков, ларьков и прочих объектов, расположенных на территории города Перми, может производиться лишь на основании колерного паспорта фасадов на ремонт и окраску, выдаваемых Департаментом градостроительства и архитектуры Администрации г. Перми.
- До начала процесса окраски здания или какого-либо сооружения должны быть произведены работы по капитальному ремонту всех без исключения наружных частей его, подлежащих окраске.
- До начала ремонта зданий, имеющих газосветную рекламу, сообщить рекламораспространителю о предстоящих работах на фасаде здания с целью сохранения вывески либо их демонтажу.
- Полуразрушенные и разрушенные архитектурные художественно-скульптурные детали здания, карнизы, колонны, пилястры, капители, фризы, тяги, лепные украшения, барельефы, мозаика, художественная роспись подлежат обязательному восстановлению в своём первоначальном виде.
Категорически запрещается производить окраску здания без предварительного восстановления указанных деталей.
- Металлические поверхности отдельных частей здания, чугунные решетки, перила балконов и лестниц, кронштейны, дверные и оконные приборы, архитектурно-художественные детали перед окраской очищаются от грязи, ржавчины, старой краски и покрываются вновь лишь масляной краской.
- В соответствии с выданными образцами цвета (колерами) на окраску здания организации, производящая ремонт здания, составляет пробные образцы цвета, которые наносятся на видное место стены.
Проверку и согласование пробного образца цвета (колера), а также готовности поверхности стены и отдельных наружных частей здания к окраске производит уполномоченный представитель ДГА г. Перми. Без указанной проверки и согласования проводить окраску фасада категорически воспрещается.
- Домоуправления, организации и учреждения, производящие окраску и связанный с нею ремонт здания, несут полную ответственность за точное выполнение настоящей инструкции и привлекаются к ответственности за нарушение ее.
- Цветовая гамма рекламоносителей должна гармонировать с основным колористическим решением фасадов здания.
- По всем вопросам, связанным с производством работ, необходимо обращаться в ДГА г. Перми. (ул. Сибирская, 15. каб. 316. тел. 212-76-98)

Пояснительная записка

Цель разработки колерного паспорта здания - приведение цветового решения и оформления здания к единому архитектурному внешнему виду с применением современных конструкций и материалов. Определение возможных мест размещения объектов визуальной информации (вывесок, рекламных конструкций) а также дополнительного оборудования.

Здание на ул. Братьев Игнатовых, 7 представляет из себя 5-ти этажный кирпичный многоквартирный дом с коммерческими помещениями на первом этаже и капитальным пристроем в левой части здания.

В соответствии с Градостроительным кодексом Российской Федерации и Постановлением администрации города Перми от 22.02.2017 № 130 «Об утверждении Порядка и критериев согласования колерного паспорта, требований к содержанию колерного паспорта, формы колерного паспорта» согласованные департаментом градостроительства и архитектуры администрации города Перми проекты колерных паспортов либо проекты изменений в колерные паспорта не являются разрешительной документацией на строительство, реконструкцию объекта капитального строительства; не являются правовым основанием на устройство пристроек, навесов, козырьков.

Ведомость отделки фасадов

поз.	Элемент фасада	Эталон цвета	обазн.	вид отделки
1	Основное поле стен		RAL 8017	Бетонные панели
2	Кровля		RAL 7015	Металл
3	Цоколь			Бетонные панели Фасадная краска
4	Ограждение балкона		RAL 9001	Профлист.
5	Оконный переплет Балконный переплет	Белый	RAL 9001	Металлопластик
6	Двери		RAL 7015 RAL 9001	Металлопластик, металл с полимерной покраской
7	Трубы			Металл с полимерной покраской
8	Лестницы			Бетонн
9	Решетки, перила ограждение			Металл с полимерной покраской
10	Козырек			Профлист



						08-МЛ-2019-АР			
						Колерный паспорт здания по ул. Молдавская, 8 в Орджоникидзевском районе города Перми			
Изм.	Кол.уч.	Лист	№док	Подпись	Дата	Заказчик: Философия красоты и здоровье	Стадия	Лист	Листов
	Разраб.	Жакова		<i>Жакова</i>	24.04.19		П	2	
						Ведомость отделки фасадов		ИП Жакова В.А.	

Существующее состояние главного фасада



Существующее состояние главного фасада



Существующее бокового фасада



Существующее состояние дворового фасада



						08-МЛ-2019-АР			
						Колерный паспорт здания по ул. Молдавская, 8 в Орджоникидзевском районе города Перми			
Изм.	Кол.уч.	Лист	№док	Подпись	Дата	Заказчик: Философия красоты и здоровье	Стадия	Лист	Листов
Разраб.		Жакова		<i>Жакова</i>	19.01.19		П	3	
						Существующее состояние фасадов (фотофиксация).	ИП Жакова В.А.		



Пояснительная записка

1. В случае, если наружные лестницы при дополнительно устроенных входах в общественные помещения здания выходят за границы предоставленного земельного участка и красные линии квартала, то устройство дополнительных или переустройство существующих входных групп требует получения разрешения в установленном порядке;

2. В случае устройства или переустройства (перепланировки, ремонта, реконструкции) помещений общественного назначения, их входных групп в обязательном порядке должны быть предусмотрены мероприятия по обеспечению доступности данных помещений для маломобильных групп населения, включая инвалидов, использующих кресла-коляски и собак-проводников (далее-МГН) в соответствии с требованиями СП 59.13330.2016 Свод правил. Доступность зданий и сооружений для маломобильных групп населения. Данный свод правил касается функционально-планировочных элементов зданий и сооружений, их участков или отдельных помещений, доступных для МГН (входные узлы, коммуникации, пути эвакуации, помещения и зоны обслуживания, а также их информационное и инженерное обустройство). В частности, лестницы при входах в общественные помещения должны дублироваться пандусами с уклоном не более 1:20 (5%) или иными средствами подъема (подъемные платформы, лифты и т.д.). Согласно вышеуказанному Своду правил наружные лестницы и пандусы должны иметь поручни с учетом технических требований к опорным стационарным устройствам по ГОСТ Р 51261; размеры входной площадки при открывании дверей наружу должны быть не менее 1,4 x 2,0 или 1,5 x 1,85; размеры входной

СОГЛАСОВАНО
 заместитель начальника ДГА
 г. Пермь главный архитектор
 Д.Ю. Лапшин
 21.05.2019

						08-МЛ-2019-АР			
						Колерный паспорт здания по ул. Молдавская, 8 в Орджоникидзевском районе города Перми			
Изм.	Кол.уч.	Лист	№док	Подпись	Дата	Заказчик: Философия красоты и здоровье	Стадия	Лист	Листов
	Разраб.	Жакова		<i>Виссеев</i>	21.05.19		П	4	
						Главный фасад	ИП Жакова В.А.		



Пояснительная записка

1. В случае, если наружные лестницы при дополнительно устроенных входах в общественные помещения здания выходят за границы предоставленного земельного участка и красные линии квартала, то устройство дополнительных или переустройство существующих входных групп требует получения разрешения в установленном порядке;

2. В случае устройства или переустройства (перепланировки, ремонта, реконструкции) помещений общественного назначения, их входных групп в обязательном порядке должны быть предусмотрены мероприятия по обеспечению доступности данных помещений для маломобильных групп населения, включая инвалидов, использующих кресла-коляски и собак-проводников (далее-МГН) в соответствии с требованиями СП 59.13330.2016 Свод правил. Доступность зданий и сооружений для маломобильных групп населения. Данный свод правил касается функционально-планировочных элементов зданий и сооружений, их участков или отдельных помещений, доступных для МГН (входные узлы, коммуникации, пути эвакуации, помещения и зоны обслуживания, а также их информационное и инженерное обустройство). В частности, лестницы при входах в общественные помещения должны дублироваться пандусами с уклоном не более 1:20 (5%) или иными средствами подъема (подъемные платформы, лифты и т.д.). Согласно вышеуказанному Своду правил наружные лестницы и пандусы должны иметь поручни с учетом технических требований к опорным стационарным устройствам по ГОСТ Р 51261; размеры входной площадки при открывании дверей наружу должны быть не менее 1,4 x 2,0 или 1,5 x 1,85; размеры входной

Условные обозначения

1 - Выноска и номер позиции согласно Ведомости отделки фасадов

- Место возможного размещения дополнительного оборудования

СОГЛАСОВАНО
заместитель начальника ДГА
Перми - главный архитектор
Д.Ю. Лапшин
21.05.2019

						08-МЛ-2019-АР			
						Колерный паспорт здания по ул. Молдавская, 8 в Орджоникидзевском районе города Перми			
Изм.	Кол.уч	Лист	Недок	Подпись	Дата	Заказчик: Философия красоты и здоровье	Стадия	Лист	Листов
Разраб.				Жакова	21.05.19		П	5	
						Секция А	ИП Жакова В.А.		



Пояснительная записка

1. В случае, если наружные лестницы при дополнительно устроенных входах в общественные помещения здания выходят за границы предоставленного земельного участка и красные линии квартала, то устройство дополнительных или переустройство существующих входных групп требует получения разрешения в установленном порядке;

2. В случае устройства или переустройства (перепланировки, ремонта, реконструкции) помещений общественного назначения, их входных групп в обязательном порядке должны быть предусмотрены мероприятия по обеспечению доступности данных помещений для маломобильных групп населения, включая инвалидов, использующих кресла-коляски и собак-проводников (далее-МГН) в соответствии с требованиями СП 59.13330.2016 Свод правил. Доступность зданий и сооружений для маломобильных групп населения. Данный свод правил касается функционально-планировочных элементов зданий и сооружений, их участков или отдельных помещений, доступных для МГН (входные узлы, коммуникации, пути эвакуации, помещения и зоны обслуживания, а также их информационное и инженерное обустройство). В частности, лестницы при входах в общественные помещения должны дублироваться пандусами с уклоном не более 1:20 (5%) или иными средствами подъема (подъемные платформы, лифты и т.д.). Согласно вышеуказанному Своду правил наружные лестницы и пандусы должны иметь поручни с учетом технических требований к опорным стационарным устройствам по ГОСТ Р 51261; размеры входной площадки при открывании дверей наружу должны быть не менее 1,4 x 2,0 или 1,5 x 1,85; размеры входной

Условные обозначения

1 - Выноска и номер позиции согласно Ведомости отделки фасадов

- Место возможного размещения дополнительного оборудования

СОГЛАСОВАНО
1^й заместитель начальника ДГА
г. Перми - главный архитектор
Д.Ю. Лапшин
"21" 05 2019

						08-МЛ-2019-АР			
						Колерный паспорт здания по ул. Молдавская, 8 в Орджоникидзевском районе города Перми			
Изм.	Кол.уч	Лист	№док	Подпись	Дата	Заказчик: Философия красоты и здоровье	Стадия	Лист	Листов
Разраб.	Жакова				24.08.19		П	6	
						Секция Б	ИП Жакова В.А.		



Пояснительная записка

1. В случае, если наружные лестницы при дополнительно устроенных входах в общественные помещения здания выходят за границы предоставленного земельного участка и красные линии квартала, то устройство дополнительных или переустройство существующих входных групп требует получения разрешения в установленном порядке;

2. В случае устройства или переустройства (перепланировки, ремонта, реконструкции) помещений общественного назначения, их входных групп в обязательном порядке должны быть предусмотрены мероприятия по обеспечению доступности данных помещений для маломобильных групп населения, включая инвалидов, использующих кресла-коляски и собак-проводников (далее-МГН) в соответствии с требованиями СП 59.13330.2016 Свод правил. Доступность зданий и сооружений для маломобильных групп населения. Данный свод правил касается функционально-планировочных элементов зданий и сооружений, их участков или отдельных помещений, доступных для МГН (входные узлы, коммуникации, пути эвакуации, помещения и зоны обслуживания, а также их информационное и инженерное обустройство). В частности, лестницы при входах в общественные помещения должны дублироваться пандусами с уклоном не более 1:20 (5%) или иными средствами подъема (подъемные платформы, лифты и т.д.). Согласно вышеуказанному Своду правил наружные лестницы и пандусы должны иметь поручни с учетом технических требований к опорным стационарным устройствам по ГОСТ Р 51261; размеры входной площадки при открывании дверей наружу должны быть не менее 1,4 x 2,0 или 1,5 x 1,85; размеры входной

Условные обозначения

- 1 - Выноска и номер позиции согласно Ведомости отделки фасадов
- Место возможного размещения дополнительного оборудования

СОГЛАСОВАНО
1^й заместитель начальника ДГА
г. Перми - главный архитектор
Д.Ю. Лапшин
"27" 05 2019

						08-МЛ-2019-АР			
						Колерный паспорт здания по ул. Молдавская, 8 в Орджоникидзевском районе города Перми			
Изм.	Кол.уч.	Лист	№док	Подпись	Дата	Заказчик: Философия красоты и здоровье	Стадия	Лист	Листов
Разраб.		Жакова		<i>Д.Ю. Лапшин</i>	27.05.19		П	7	
						Секция В	ИП Жакова В.А.		



Пояснительная записка

1. В случае, если наружные лестницы при дополнительно устроенных входах в общественные помещения здания выходят за границы предоставленного земельного участка и красные линии квартала, то устройство дополнительных или переустройство существующих входных групп требует получения разрешения в установленном порядке;

2. В случае устройства или переустройства (перепланировки, ремонта, реконструкции) помещений общественного назначения, их входных групп в обязательном порядке должны быть предусмотрены мероприятия по обеспечению доступности данных помещений для маломобильных групп населения, включая инвалидов, использующих кресла-коляски и собак-проводников (далее-МГН) в соответствии с требованиями СП 59.13330.2016 Свод правил. Доступность зданий и сооружений для маломобильных групп населения. Данный свод правил касается функционально-планировочных элементов зданий и сооружений, их участков или отдельных помещений, доступных для МГН (входные узлы, коммуникации, пути эвакуации, помещения и зоны обслуживания, а также их информационное и инженерное обустройство). В частности, лестницы при входах в общественные помещения должны дублироваться пандусами с уклоном не более 1:20 (5%) или иными средствами подъема (подъемные платформы, лифты и т.д.). Согласно вышеуказанному Своду правил наружные лестницы и пандусы должны иметь поручни с учетом технических требований к опорным стационарным устройствам по ГОСТ Р 51261; размеры входной площадки при открывании дверей наружу должны быть не менее 1,4 x 2,0 или 1,5 x 1,85; размеры входной

Условное обозначения

- 1 - Выноска и номер позиции согласно Ведомости отделки фасадов
- Место возможного размещения дополнительного оборудования

СОГЛАСОВАНО
1^й заместитель начальника ДГА
г. Перми - главный архитектор
Д.Ю. Лапшин
"27" 05 2019

						08-МЛ-2019-АР			
						Колерный паспорт здания по ул. Молдавская, 8 в Орджоникидзевском районе города Перми			
Изм.	Кол.уч.	Лист	№док	Подпись	Дата	Заказчик: Философия красоты и здоровье	Стадия	Лист	Листов
Разраб.		Жакова		<i>Лапшин</i>	24.04.19		П	8	
						Секция Г		ИП Жакова В.А.	



Пояснительная записка

1. В случае, если наружные лестницы при дополнительно устроенных входах в общественные помещения здания выходят за границы предоставленного земельного участка и красные линии квартала, то устройство дополнительных или переустройство существующих входных групп требует получения разрешения в установленном порядке;

2. В случае устройства или переустройства (перепланировки, ремонта, реконструкции) помещений общественного назначения, их входных групп в обязательном порядке должны быть предусмотрены мероприятия по обеспечению доступности данных помещений для маломобильных групп населения, включая инвалидов, использующих кресла-коляски и собак-проводников (далее-МГН) в соответствии с требованиями СП 59.13330.2016 Свод правил. Доступность зданий и сооружений для маломобильных групп населения. Данный свод правил касается функционально-планировочных элементов зданий и сооружений, их участков или отдельных помещений, доступных для МГН (входные узлы, коммуникации, пути эвакуации, помещения и зоны обслуживания, а также их информационное и инженерное обустройство). В частности, лестницы при входах в общественные помещения должны дублироваться пандусами с уклоном не более 1:20 (5%) или иными средствами подъема (подъемные платформы, лифты и т.д.). Согласно вышеуказанному Своду правил наружные лестницы и пандусы должны иметь поручни с учетом технических требований к опорным стационарным устройствам по ГОСТ Р 51261; размеры входной площадки при открывании дверей наружу должны быть не менее 1,4 x 2,0 или 1,5 x 1,85; размеры входной

Условные обозначения

1 - Выноска и номер позиции согласно Ведомости отделки фасадов

- Место возможного размещения дополнительного оборудования

СОГЛАСОВАНО
1-й заместитель начальника ДГА
г. Пермь - главный архитектор
Д.Ю. Лапшин
"27" 05 2019 г.

						08-МП-2019-АР			
						Колерный паспорт здания по ул. Молдавская, 8 в Орджоникидзевском районе города Перми			
Изм.	Кол.уч	Лист	Недок	Подпись	Дата	Заказчик: Философия красоты и здоровье	Стадия	Лист	Листов
Разраб.		Жакова			27.05.19		П	9	
						Секция А	ИП Жакова В.А.		



Пояснительная записка

1. В случае, если наружные лестницы при дополнительно устроенных входах в общественные помещения здания выходят за границы предоставленного земельного участка и красные линии квартала, то устройство дополнительных или переустройство существующих входных групп требует получения разрешения в установленном порядке;

2. В случае устройства или переустройства (перепланировки, ремонта, реконструкции) помещений общественного назначения, их входных групп в обязательном порядке должны быть предусмотрены мероприятия по обеспечению доступности данных помещений для маломобильных групп населения, включая инвалидов, использующих кресла-коляски и собак-проводников (далее-МГН) в соответствии с требованиями СП 59.13330.2016 Свод правил. Доступность зданий и сооружений для маломобильных групп населения. Данный свод правил касается функционально-планировочных элементов зданий и сооружений, их участков или отдельных помещений, доступных для МГН (входные узлы, коммуникации, пути эвакуации, помещения и зоны обслуживания, а также их информационное и инженерное обустройство). В частности, лестницы при входах в общественные помещения должны дублироваться пандусами с уклоном не более 1:20 (5%) или иными средствами подъема (подъемные платформы, лифты и т.д.). Согласно вышеуказанному Своду правил наружные лестницы и пандусы должны иметь поручни с учетом технических требований к опорным стационарным устройствам по ГОСТ Р 51261; размеры входной площадки при открытии дверей наружу должны быть не менее 1,4 x 2,0 или 1,5 x 1,85; размеры входной

Условные обозначения

1 - Выноска и номер позиции согласно Ведомости отделки фасадов

--- Место возможного размещения дополнительного оборудования

СОГЛАСОВАНО
заместитель начальника ДГА
Перми - главный архитектор
Д.Ю. Лапшин
17.05.2019

						08-МП-2019-AP			
						Колерный паспорт здания по ул. Молдавская, 8 в Орджоникидзеvском районе города Перми			
Изм.	Кол.уч	Лист	Недок	Подпись	Дата	Заказчик: Философия красоты и здоровья	Стадия	Лист	Листов
Разраб.	Жакова				24.04.19		П	10	
						Секция Б	ИП Жакова В.А.		



Пояснительная записка

1. В случае, если наружные лестницы при дополнительно устроенных входах в общественные помещения здания выходят за границы предоставленного земельного участка и красные линии квартала, то устройство дополнительных или переустройство существующих входных групп требует получения разрешения в установленном порядке;

2. В случае устройства или переустройства (перепланировки, ремонта, реконструкции) помещений общественного назначения, их входных групп в обязательном порядке должны быть предусмотрены мероприятия по обеспечению доступности данных помещений для маломобильных групп населения, включая инвалидов, использующих кресла-коляски и собак-проводников (далее-МГН) в соответствии с требованиями СП 59.13330.2016 Свод правил. Доступность зданий и сооружений для маломобильных групп населения. Данный свод правил касается функционально-планировочных элементов зданий и сооружений, их участков или отдельных помещений, доступных для МГН (входные узлы, коммуникации, пути эвакуации, помещения и зоны обслуживания, а также их информационное и инженерное обустройство). В частности, лестницы при входах в общественные помещения должны дублироваться пандусами с уклоном не более 1:20 (5%) или иными средствами подъема (подъемные платформы, лифты и т.д.). Согласно вышеуказанному Своду правил наружные лестницы и пандусы должны иметь поручни с учетом технических требований к опорным стационарным устройствам по ГОСТ Р 51261; размеры входной площадки при открывании дверей наружу должны быть не менее 1,4 x 2,0 или 1,5 x 1,85; размеры входной

Условные обозначения

1 - Выноска и номер позиции согласно Ведомости отделки фасадов

☐ - Место возможного размещения дополнительного оборудования

СОГЛАСОВАНО
 1^й заместитель начальника ДГА
 г. Пермь - главный архитектор
 Д.Ю. Лапшин
 27 05 2019

						08-МЛ-2019-АР			
						Колерный паспорт здания по ул. Молдавская, 8 в Орджоникидзевском районе города Перми			
Изм.	Кол.уч.	Лист	№ док	Подпись	Дата	Заказчик: Философия красоты и здоровье	Стадия	Лист	Листов
Разраб.			Жакова	<i>Жакова</i>	24.04.19		П	11	
						Секция В	ИП Жакова В.А.		



Пояснительная записка

1. В случае, если наружные лестницы при дополнительно устроенных входах в общественные помещения здания выходят за границы предоставленного земельного участка и красные линии квартала, то устройство дополнительных или переустройство существующих входных групп требует получения разрешения в установленном порядке;

2. В случае устройства или переустройства (перепланировки, ремонта, реконструкции) помещений общественного назначения, их входных групп в обязательном порядке должны быть предусмотрены мероприятия по обеспечению доступности данных помещений для маломобильных групп населения, включая инвалидов, использующих кресла-коляски и собак-проводников (далее-МГН) в соответствии с требованиями СП 59.13330.2016 Свод правил. Доступность зданий и сооружений для маломобильных групп населения. Данный свод правил касается функционально-планировочных элементов зданий и сооружений, их участков или отдельных помещений, доступных для МГН (входные узлы, коммуникации, пути эвакуации, помещения и зоны обслуживания, а также их информационное и инженерное обустройство). В частности, лестницы при входах в общественные помещения должны дублироваться пандусами с уклоном не более 1:20 (5%) или иными средствами подъема (подъемные платформы, лифты и т.д.). Согласно вышеуказанному Своду правил наружные лестницы и пандусы должны иметь поручни с учетом технических требований к опорным стационарным устройствам по ГОСТ Р 51261; размеры входной площадки при открывании дверей наружу должны быть не менее 1,4 x 2,0 или 1,5 x 1,85; размеры входной

Условные обозначения

1 - Выноска и номер позиции согласно Ведомости отделки фасадов

- Место возможного размещения дополнительного оборудования

СОГЛАСОВАНО
1^й заместитель начальника ДГА
Перми - главный архитектор
Д.Ю. Лапшин
27.04.19

						08-МЛ-2019-АР			
						Колерный паспорт здания по ул. Молдавская, 8 в Орджоникидзевском районе города Перми			
Изм.	Кол.уч.	Лист	№док	Подпись	Дата	Заказчик: Философия красоты и здоровье	Стадия	Лист	Листов
Разраб.		Жакова		<i>Жакова</i>	24.04.19		П	12	
						Секция Г		ИП Жакова В.А.	



← главный фасад →
 левый торец правый торец



Пояснительная записка

1. В случае, если наружные лестницы при дополнительно устроенных входах в общественные помещения здания выходят за границы предоставленного земельного участка и красные линии квартала, то устройство дополнительных или переустройство существующих входных групп требует получения разрешения в установленном порядке;
2. В случае устройства или переустройства (перепланировки, ремонта, реконструкции) помещений общественного назначения, их входных групп в обязательном порядке должны быть предусмотрены мероприятия по обеспечению доступности данных помещений для маломобильных групп населения, включая инвалидов, использующих кресла-коляски и собак-проводников (далее-МГН) в соответствии с требованиями СП 59.13330.2016 Свод правил. Доступность зданий и сооружений для маломобильных групп населения. Данный свод правил касается функционально-планировочных элементов зданий и сооружений, их участков или отдельных помещений, доступных для МГН (входные узлы, коммуникации, пути эвакуации, помещения и зоны обслуживания, а также их информационное и инженерное обустройство). В частности, лестницы при входах в общественные помещения должны дублироваться пандусами с уклоном не более 1:20 (5%) или иными средствами подъема (подъемные платформы, лифты и т.д.). Согласно вышеуказанному Своду правил наружные лестницы и пандусы должны иметь поручни с учетом технических требований к опорным стационарным устройствам по ГОСТ Р 51261; размеры входной площадки при открывании дверей наружу должны быть не менее 1,4 x 2,0 или 1,5 x 1,85; размеры входной

Условные обозначения

- 1 - Выноска и номер позиции согласно Ведомости отделки фасадов
- Место возможного размещения дополнительного оборудования

СОГЛАСОВАНО
 1^й заместитель начальника ДГА
 г. Перми - главный архитектор
 Д.Ю. Лапшин
 27.05.2019г.

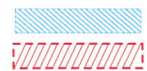
						08-МЛ-2019-АР			
						Колерный паспорт здания по ул. Молдавская, 8 в Орджоникидзевском районе города Перми			
Изм.	Кол.уч.	Лист	№ док	Подпись	Дата	Заказчик: Философия красоты и здоровье	Стадия	Лист	Листов
Разраб.		Жакова		<i>Жакова</i>	24.04.19		П	13	
						Боковой фасад	ИП Жакова В.А.		



2 1 1

Управление архитектуры и городского дизайна
ДГА администрации г.Перми
**СООТВЕТСТВУЕТ АРХИТЕКТУРНОМУ
ОБЛИКУ ГОРОДА ПЕРМИ**
«21» мая 2019
Подпись *Жакова*

Узел крепления объекта городской информации



Место допустимого размещения объектов городской информации (вывески и рекламные конструкции)



Ось размещения городской информации



Пояснительная записка

1. Размещение вывесок и рекламных конструкций должно осуществляться в границах места допустимого размещения объектов, установленных данным колерным паспортом;
2. Размещение вывесок по отношению к друг к другу, их конфигурация и наполненность информацией должны соответствовать Стандартным требованиям к вывескам, их размещению и эксплуатации, установленным и утвержденным Постановлением администрации города Перми от 25.10.2016 № 958;
3. В случае, если планируемые к размещению вывески не соответствуют Постановлению администрации города Перми от 25.10.2016 № 958, потребуется внесение изменений в настоящий колерный паспорт;
4. Размещение рекламных конструкций производится на основании отдельного разрешения в соответствии с требованиями Решения Пермской городской Думы от 27.01.2009 № 11 «Об утверждении Положения о порядке установки и эксплуатации рекламных конструкций на территории города Перми»;
5. Единая горизонтальная ось – это условная прямая линия, относительно которой располагаются информационные конструкции. Определяется как половина расстояния между верхним и нижним архитектурным элементом (окна, наличники, карниз, фриз и др.), выделяющимся (западающим, выступающим) из плоскости стены.
6. Размеры одиночных табличек-режимников должны быть одинаковыми.
7. Материал, габариты и цвет подложки фриза должны быть одинаковыми по всей длине занимаемого помещения. Высота фризов должна быть одинаковой по всей длине фасада/площадки с пандусом не менее 2,2 x 2,2 м.
8. Размещение вывесок, перекрывающих оконные проемы, а также расположенных на балконах зданий и сооружений должно быть согласовано с собственниками помещений, к которым относится балкон и данный оконный проем.

Ведомость размещения объектов городской информации

№	тип объекта городской информации, материалы, способы крепления	цвет (с указанием RAL)	наличие подсветки
1	Объемные буквы без подложки на раме в цвет фасада. Оргстекло, металл, композит.	Фирменные цвета	внутренняя
2	Режимник. Оргстекло, металл, пластик	Белый, прозрачный	
3	Знак адресации. Оргстекло, металл, пластик	Синий, белый	
4	Объемные буквы без подложки на козырьке. Оргстекло, металл, композит.	Фирменные цвета	внутренняя
5	Объемные буквы без подложки на балконе. Оргстекло, металл, композит.	Фирменные цвета	внутренняя
08-МЛ-2019-АР			
Колерный паспорт здания по ул. Молдавская, 8 в Орджоникидзевском районе города Перми			
Изм.	Кол.уч.	Лист	№ док
Разраб.	Жакова	Фасада	14.04.19
Заказчик: Философия красоты и здоровье			Стадия
			Лист
			Листов
Размещение объектов городской информации.			ИП Жакова В.А.



Управление архитектуры и городского дизайна
ДГА администрации г.Перми
**СООТВЕТСТВУЕТ АРХИТЕКТУРНОМУ
ОБЛИКУ ГОРОДА ПЕРМИ**
«11» мая 2019
Подпись: *Жакова*

Узел крепления объекта городской информации

Место допустимого размещения объектов городской информации (вывески и рекламные конструкции)

Ось размещения городской информации

Пояснительная записка

1. Размещение вывесок и рекламных конструкций должно осуществляться в границах места допустимого размещения объектов, установленных данным колерным паспортом;
2. Размещение вывесок по отношению к друг к другу, их конфигурация и наполненность информацией должны соответствовать Стандартным требованиям к вывескам, их размещению и эксплуатации, установленным и утвержденным Постановлением администрации города Перми от 25.10.2016 № 958;
3. В случае, если планируемые к размещению вывески не соответствуют Постановлению администрации города Перми от 25.10.2016 № 958, потребуется внесение изменений в настоящий колерный паспорт;
4. Размещение рекламных конструкций производится на основании отдельного разрешения в соответствии с требованиями Решения Пермской городской Думы от 27.01.2009 № 11 «Об утверждении Положения о порядке установки и эксплуатации рекламных конструкций на территории города Перми»;
5. Единая горизонтальная ось – это условная прямая линия, относительно которой располагаются информационные конструкции. Определяется как половина расстояния между верхним и нижним архитектурным элементом (окна, наличники, карниз, фриз и др.), выделяющимся (западающим, выступающим) из плоскости стены.
6. Размеры одиночных табличек-режимников должны быть одинаковыми.
7. Материал, габариты и цвет подложки фриза должны быть одинаковыми по всей длине занимаемого помещения. Высота фризов должна быть одинаковой по всей длине фасада площадки с пандусом не менее 2,2 x 2,2 м.
8. Размещение вывесок, перекрывающих оконные проемы, а также расположенных на балконах зданий и сооружений должно быть согласовано с собственниками помещений, к которым относится балкон и данный оконный проем.

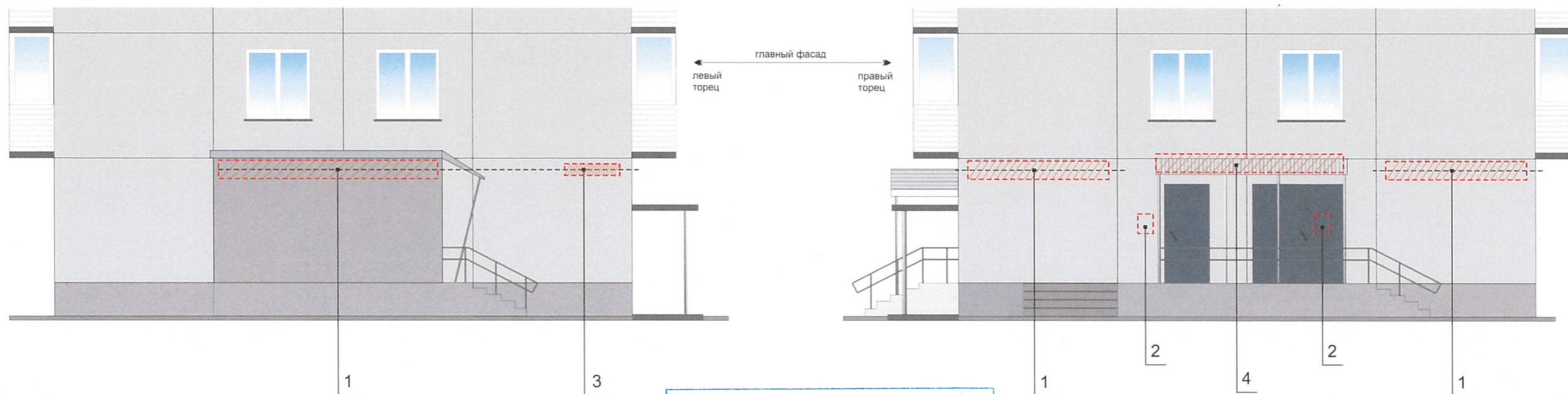
Ведомость размещения объектов городской информации

№	тип объекта городской информации, материалы, способы крепления	цвет (с указанием RAL)	наличие подсветки
1	Объемные буквы на раме без подложки в цвет фасада. Оргстекло, металл, композит.	Фирменные цвета	внутренняя
2	Режимник. Оргстекло, металл, пластик	Белый, прозрачный	
4	Объемные буквы без подложки на козырьке. Оргстекло, металл, композит.	Фирменные цвета	внутренняя
5	Объемные буквы без подложки на балконе. Оргстекло, металл, композит.	Фирменные цвета	внутренняя
6	Буквы на белой подложки, в козырьке. Оргстекло, металл, композит.	Фирменные цвета	внутренняя

08-МЛ-2019-АР

Колерный паспорт здания по ул. Молдавская, 8
в Орджоникидзевском районе города Перми

Изм.	Кол.уч.	Лист	№ док	Подпись	Дата	Заказчик:	Стадия	Лист	Листов
	Разраб.		Жакова	<i>Жакова</i>	24.04.19	Философия красоты и здоровье	П	15	
Размещение объектов городской информации.							ИП Жакова В.А.		

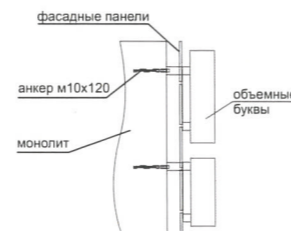


Управление архитектуры и городского дизайна
ДГА администрации г.Перми
СООТВЕТСТВУЕТ АРХИТЕКТУРНОМУ
ОБЛИКУ ГОРОДА ПЕРМИ
«21» мая 2019 г.
Подпись: [Signature]

Узел крепления объекта городской информации

Ведомость размещения объектов городской информации

- Место допустимого размещения объектов городской информации (вывески и рекламные конструкции)
- Ось размещения городской информации



Пояснительная записка

1. Размещение вывесок и рекламных конструкций должно осуществляться в границах места допустимого размещения объектов, установленных данным колерным паспортом;
2. Размещение вывесок по отношению к друг к другу, их конфигурация и наполненность информацией должны соответствовать Стандартным требованиям к вывескам, их размещению и эксплуатации, установленным и утвержденным Постановлением администрации города Перми от 25.10.2016 № 958;
3. В случае, если планируемые к размещению вывески не соответствуют Постановлению администрации города Перми от 25.10.2016 № 958, потребуется внесение изменений в настоящий колерный паспорт;
4. Размещение рекламных конструкций производится на основании отдельного разрешения в соответствии с требованиями Решения Пермской городской Думы от 27.01.2009 № 11 «Об утверждении Положения о порядке установки и эксплуатации рекламных конструкций на территории города Перми»;
5. Единая горизонтальная ось – это условная прямая линия, относительно которой располагаются информационные конструкции. Определяется как половина расстояния между верхним и нижним архитектурным элементом (окна, наличники, карниз, фриз и др.), выделяющимся (западающим, выступающим) из плоскости стены.
6. Размеры одиночных табличек-режимников должны быть одинаковыми.
7. Материал, габариты и цвет подложки фриза должны быть одинаковыми по всей длине занимаемого помещения. Высота фризов должна быть одинаковой по всей длине фасада/площадки с пандусом не менее 2,2 x 2,2 м.
8. Размещение вывесок, перекрывающих оконные проемы, а также расположенных на балконах зданий и сооружений должно быть согласовано с собственниками помещений, к которым относится балкон и данный оконный проем.

№	тип объекта городской информации, материалы, способы крепления	цвет (с указанием RAL)	наличие подсветки
1	Объемные буквы на раме без подложки в цвет фасада. Оргстекло, металл, композит.	Фирменные цвета	внутренняя
2	Режимник. Оргстекло, металл, пластик	Белый, прозрачный	
3	Знак адресации. Оргстекло, металл, пластик	Синий, белый	
4	Объемные буквы без подложки на козырьке. Оргстекло, металл, композит.	Фирменные цвета	внутренняя
5	Объемные буквы без подложки на балконе. Оргстекло, металл, композит.	Фирменные цвета	внутренняя

08-МЛ-2019-АР

Колерный паспорт здания по ул. Молдавская, 8
в Орджоникидзевском районе города Перми

Изм.	Кол.уч.	Лист	№ док	Подпись	Дата	Заказчик:	Стадия	Лист	Листов
						Философия красоты и здоровье	П	16	
						Размещение объектов городской информации.			ИП Жакова В.А.

Позиция согласно ведомости отделки фасадов	Координаты цвета	C:	0	
		M:	0	
		Y:	0	
		K:	10	
		R:	0	
		G:	0	
		B:	0	
1				

Позиция согласно ведомости отделки фасадов	Координаты цвета	C:	40	
		M:	0	
		Y:	0	
		K:	0	
		R:	162	
		G:	217	
		B:	247	
3				

Позиция согласно ведомости отделки фасадов	Координаты цвета	C:	40	
		M:	36	
		Y:	28	
		K:	39	
		R:		
		G:		
		B:		
6				

СОГЛАСОВАНО
 1^й заместитель начальника ДГА
 г. Перми - главный архитектор
 Д.Ю. Лалшин
 21 05 2019

						08-МЛ-2019-АР			
						Колерный паспорт здания по ул. Молдавская, 8 в Орджоникидзевском районе города Перми			
Изм.	Кол.уч.	Лист	№док	Подпись	Дата	Заказчик: Философия красоты и здоровье	Стадия	Лист	Листов
	Разраб.		Жакова	<i>Жакова</i>	24.04.19		П	17	
						Эталоны колеров		ИП Жакова В.А.	