



ДЕПАРТАМЕНТ ГРАДОСТРОИТЕЛЬСТВА И АРХИТЕКТУРЫ
АДМИНИСТРАЦИИ ГОРОДА ПЕРМИ

ОБЩЕСТВО С ОГРАНИЧЕННОЙ ОТВЕТСТВЕННОСТЬЮ "МИР "

от 21.07.2019 № 059-22-01-26-4583

КОЛЕРНЫЙ ПАСПОРТ

АДРЕС ОБЪЕКТА: г. Пермь, административный
район Ленинский, улица Монастырская, здание №92

ПРОЕКТНАЯ ДОКУМЕНТАЦИЯ

Шифр: 391-2018-ОФ

ПЕРМЬ 2019 г.



ДЕПАРТАМЕНТ ГРАДОСТРОИТЕЛЬСТВА И АРХИТЕКТУРЫ
АДМИНИСТРАЦИИ ГОРОДА ПЕРМИ

ОБЩЕСТВО С ОГРАНИЧЕННОЙ ОТВЕТСТВЕННОСТЬЮ "МИР"

КОЛЕРНЫЙ ПАСПОРТ

АДРЕС ОБЪЕКТА: г. Пермь, административный
район Ленинский, улица Монастырская, здание №92

ПРОЕКТНАЯ ДОКУМЕНТАЦИЯ

Шифр: 391-2018-ОФ

Генеральный директор



Мальшев Ф.Е.

ПЕРМЬ 2019 г.

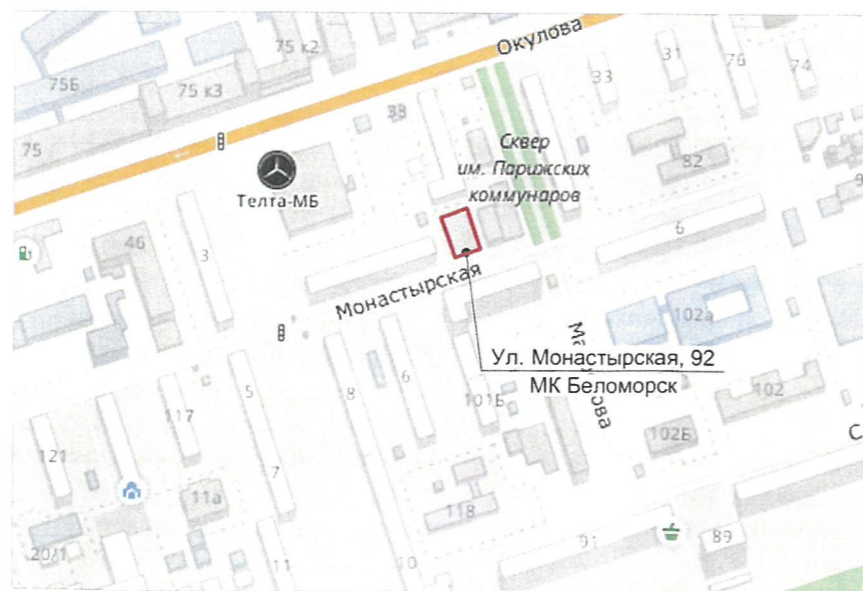
Ведомость чертежей основного комплекта ОФ

| Лист | Наименование | Примечание |
|------|--|------------|
| 1 | Общие данные | |
| 2 | Ведомость отделки фасадов. Схема здания | |
| 3 | Фотофиксация | |
| 4 | Главный фасад Е-А, Дворовой фасад А-Е. Колористические решения | |
| 5 | Боковой фасад 9-1. Колористические решения | |
| 6 | Боковой фасад 1-9. Колористические решения | |
| 7 | Дворовой фасад А-Е. Колористические решения | |
| 8 | Главный фасад Е-А. Размещение объектов городской информации | |
| 9 | Боковой фасад 9-1. Размещение объектов городской информации | |
| 10 | Боковой фасад 1-9. Размещение объектов городской информации | |
| 11 | Главный фасад Е-А. Архитектурно-художественная подсветка | |
| 12 | Главный фасад 9-1. Архитектурно-художественная подсветка | |
| 13 | Боковой фасад 1-9. Архитектурно-художественная подсветка | |
| 14 | Эталоны колеров | |

Ведомость ссылочных и прилагаемых документов

| Обозначение | Наименование | Примечание |
|--|--|-----------------------|
| | Ссылочные документы | |
| Постановление адм-ции г. Перми от 25.10.2016 № 958 | "Об утверждении стандартных требований к вывескам, их размещению и эксплуатации" | |
| Постановление адм-ции г. Перми от 22.02.2017 № 130 | "Об утверждении формы колерного паспорта" | |
| Колерный паспорт №059-22-01-26-186 от 18.01.2019 | Ранее согласованный колерный паспорт | Согласован 20.02.2019 |

Ситуационный план



ИНСТРУКЦИЯ

о порядке производства работ, связанных с окраской фасадов и всех наружных частей зданий, сооружений, строений, расположенных на территории города Перми

- Окраска фасадов и всех наружных частей зданий, сооружений, строений, ограждений, заборов, павильонов, киосков, ларьков и прочих объектов, расположенных на территории города Перми, может производиться лишь на основании колерного паспорта фасадов на ремонт и окраску, выдаваемых Департаментом градостроительства и архитектуры Администрации города Перми.
- До начала процесса окраски здания или какого-либо сооружения должны быть произведены работы по капитальному ремонту всех без исключения наружных частей его, подлежащих окраске.
- До начала ремонта зданий, имеющих газосветовую рекламу, сообщить рекламораспространителю о предстоящих работах на фасаде здания с целью сохранения вывесок либо их демонтажу.
- Полуразрушенные и разрушенные архитектурные художественно-скульптурные детали здания, карнизы, колонны, пилястры, капители, фризы, тяги, лепные украшения, барельефы, мозаика, художественная роспись подлежат обязательному восстановлению в своём первоначальном виде.
- Категорически запрещается производить окраску зданий без предварительного восстановления указанных деталей.
- Металлические поверхности отдельных частей здания, чугунные решетки, перила балконов и лестниц, кронштейны, дверные и оконные приборы, архитектурно-художественные детали перед окраской очищают от грязи, ржавчины, старой краски и покрываются вновь лишь масляной краской.
- В соответствии с выданными образцами цвета (колерами) на окраску здания организация, проводящая ремонт здания, составляет пробные образцы цвета, которые наносятся на видное место стены. Проверку и согласование пробного образца цвета (колера), а также готовности поверхности стены и отдельных наружных частей здания к окраске производит уполномоченный представитель Департамента градостроительства и архитектуры Администрации города Перми. Без указанной проверки и согласования производить окраску фасада категорически воспрещается.
- Домоуправления, организации и учреждения, производящие окраску и связанный с нею ремонт здания, несут полную ответственность за точное выполнение настоящей инструкции и привлекаются к ответственности за нарушение ее.
- Цветовая гамма рекламодателя должна гармонировать с основным колористическим решением фасадов здания.
- В соответствии с Градостроительным кодексом Российской Федерации и Постановлением администрации города Перми от 22.02.2017 № 130 «Об утверждении Порядка и критериев согласования колерного паспорта, требований к содержанию колерного паспорта, формы колерного паспорта» согласованные департаментом градостроительства и архитектуры администрации города Перми проекты колерных паспортов либо проекты изменений в колерные паспорта не являются разрешительной документацией на строительство, реконструкцию объекта капитального строительства; не являются правовым основанием на устройство пристроек, навесов, козырьков.
- Предметом согласования данного колерного паспорта являются: принятые цветовые решения элементов фасада, применяемые материалы существующего объекта недвижимости, а также определение возможных видов и типов размещения объектов городской информации на нем. Вывески, не соответствующие стандартным требованиям (утверждены Постановлением администрации города Перми от 25.10.2016 № 958), и не зафиксированные в колерном паспорте, подлежат демонтажу.
- По всем вопросам, связанным с производством работ по окраске зданий, необходимо обращаться в Департамент градостроительства и архитектуры Администрации г. Перми (ул. Сибирская, 15, каб. 314).

В соответствии с Градостроительным кодексом Российской Федерации и Постановлением администрации города Перми от 22.02.2017 № 130 «Об утверждении Порядка и критериев согласования колерного паспорта, требований к содержанию колерного паспорта, формы колерного паспорта» согласованные департаментом градостроительства и архитектуры администрации города Перми проекты колерных паспортов либо проекты изменений в колерные паспорта не являются разрешительной документацией на строительство, реконструкцию объекта капитального строительства; не являются правовым основанием на устройство пристроек, навесов, козырьков.

"5" _МНСТРСК-92

Колерный паспорт объекта капитального строительства по адресу: г. Пермь, ул. Монастырская, д.92

| Изм. | Кол.уч. | Лист | № док. | Подпись | Дата | Стадия | Лист | Листов |
|----------|---------|------|--------|---------|------|--------------|------|--------|
| Разраб. | Малышев | | | | | П | 1 | |
| ГИП | Малышев | | | | | | | |
| Н.контр. | Чунин | | | | | Общие данные | | |



ООО "Мир"

Согласовано

Взам. инв. №

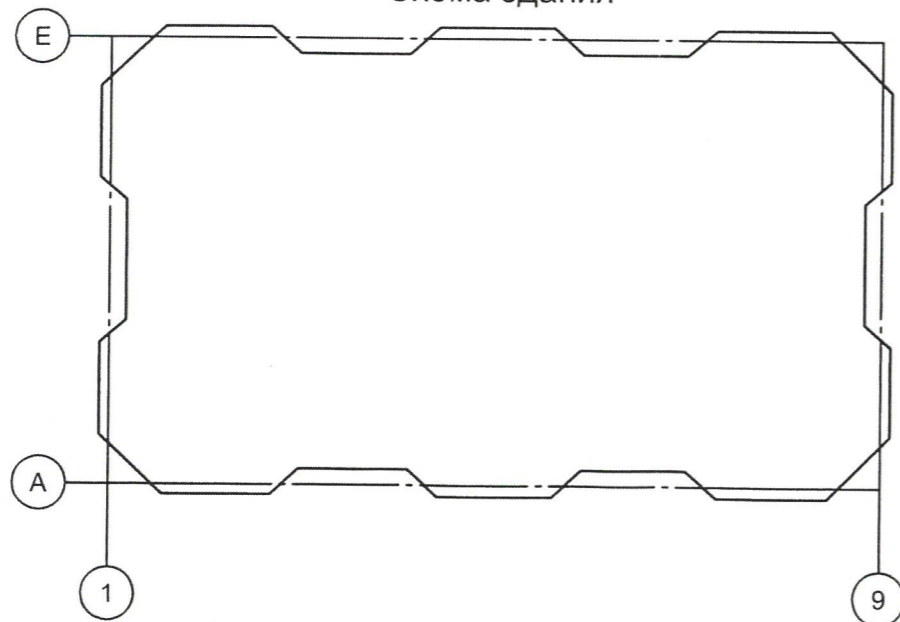
Подп. и дата

Инв. № подл.

Пояснительная записка

1. Проектные чертежи марки ОФ выполнены на основании:
 - задания заказчика на выполнение проектных работ;
2. Исходными данными для разработки проекта послужили:
 - фотофиксационные материалы и натурные исследования;
 - дизайн-макет фасада, выполненный заказчиком.
3. Проектом предусмотрен частичный ремонт фасада здания 1-го этажа (главный) в соответствии со стандартом МК 1.3.5 г. Краснодар 2016 г. и стандартом архитектурно-дизайнерских экстерьерных решений.
4. Отделка фасадов и всех наружных частей зданий, строений, сооружений и прочих объектов расположенных на территории г.Перми, может производиться лишь на основании колерного паспорта фасадов на ремонт и окраску, согласованных ДГА г.Перми.
5. Оформление фасада и цветовые решения: выполняется в соответствии с дизайн-макетом. Материал отделки - алюминиевые композитные панели белого (RAL 9003) и серого цвета (RAL 9006). При монтаже композитных панелей необходимо клепки (саморезы) подбирать в один цвет с композитными панелями.
6. Освещение: предусмотрены уличные светодиодные (LED) прожекторы мощностью не более 50Вт, с углом расходимости 120°, световой поток не менее 5500Лм, степень защиты не менее IP54, устанавливаемые перед главным входом. Прожекторы должны быть установлены в уровне верхнего края фриза. Прожектор монтируется на кронштейн, под углом 15 - 20° градусов к горизонту, на стену здания. Частоту установки прожекторов на фасаде принять из расчета 1 прожектор не менее чем на 7,5 метров длины фасада, но не менее 2 шт. Над всеми выходами предусмотрено по одному светильнику НБО/НПО типа "Таблетка".
7. Технические решения, принятые в проекте, соответствуют требованиям норм, принятых на территории Российской Федерации и обеспечивают безопасную для жизни и здоровья людей эксплуатацию объекта при соблюдении экологических, санитарно-гигиенических, противопожарных и других мероприятий предусмотренных чертежами.
8. Перечень используемых технических регламентов и нормативных документов:
 - Федеральный закон "Технический регламент о требованиях пожарной безопасности" №123-ФЗ от 22.07.2008;
 - СП 118.13330.2012 "Общественные здания и сооружения". Актуализированная редакция СНиП 31-06-2009;
 - СП 59.13330.2016 "Доступность зданий и сооружений для маломобильных групп населения". Актуализированная редакция СНиП 35-01-2001;
 - СП 1.13130.2009 "Системы противопожарной защиты. Эвакуационные пути и выходы";
 - Стандарт строительства, реконструкции и ремонта магазинов формата МК № 1.3.5 г.Краснодар 2016г.

Схема здания



Технические решения, принятые в проекте, соответствуют требованиям норм, принятых на территории Российской Федерации и обеспечивают безопасную для жизни и здоровья людей эксплуатацию объекта при соблюдении экологических, санитарно-гигиенических, противопожарных и других мероприятий предусмотренных чертежами. Все работы, выполняемые по данным проектным решениям относятся по ГК к капитальному ремонту.

Главный инженер проекта

Малышев Ф.Е.

Ведомость отделки фасадов

| Поз. | Элемент фасада | Эталон цвета Lab, NCS, RAL | Материал | Примечание |
|------|--|----------------------------|---|------------------------|
| 1 | Основное поле стен | | Алюминиевые композитные панели | Серый RAL 9006 |
| 2 | Основное поле стен | | Алюминиевые композитные панели | Желто-зеленый RAL 6018 |
| 3 | Основное поле стен | | Штукатурка, окраска | Серый RAL 7032 |
| 4 | Кровля | | Металлочерепица | Темно-синий RAL 5013 |
| 5 | Подшивка свесов кровли, водосточные трубы | | Металлические | Белый RAL 9003 |
| 6 | Металлические элементы ограждений крылец | | Нержавеющая полированная стальная труба, круглого сечения | Серый RAL 7047 |
| 7 | Окна, дверь | | Алюминиевые | Темно-синий RAL 5013 |
| 8 | Крыльца, пандус | | Камень, плитка | Каменно-серый RAL 7030 |
| 9 | Основное поле стен, кровля навесов, стены шахты подъемника, обшивка площадки разгрузки | | Проф. лист | Серый RAL 9006 |
| 10 | Вентканалы | | Керамический кирпич | Желтый RAL 1023 |
| 11 | Двери | | Алюминиевые | Желто-зеленый RAL 6018 |
| 12 | Двери | | Металлические | Серый RAL 9006 |
| 13 | Крыльца, площадки разгрузки, конструкции навеса | | Металлические | Серый RAL 9006 |
| 14 | Цоколь | | Плитка фасадная | Темно-серый RAL 7031 |
| 15 | Основное поле стен | | Алюминиевые композитные панели | Белый RAL 9003 |
| 16 | Площадка разгрузки, конструкции навеса | | Металлические | Темно-серый RAL 7043 |

СОГЛАСОВАНО
1^й заместитель начальника ДГА
г.Перми - главный архитектор
Д.Ю. Лапшин
"26" июля 2024

"5" _МНСТРСК-92

Колерный паспорт объекта капитального строительства по адресу: г. Пермь, ул. Монастырская, д.92

| Изм. | Кол.уч. | Лист | № док. | Подпись | Дата | Стадия | Лист | Листов |
|----------|---------|---------|--------|---------|------|--------|------|--------|
| Разраб. | | Малышев | | | | П | 2 | |
| ГИП | | Малышев | | | | | | |
| Н.контр. | | Чунин | | | | | | |

Ведомость отделки фасадов.
Схема здания



ООО "Мир"

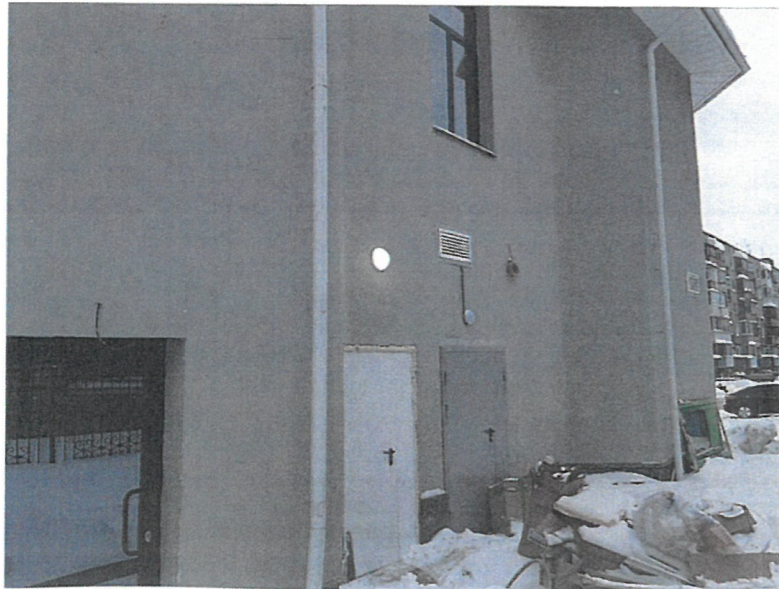
Боковой фасад 9-1



Боковой фасад 9-1



Дворовой фасад А-Е



Главный фасад Е-А



Главный фасад Е-А



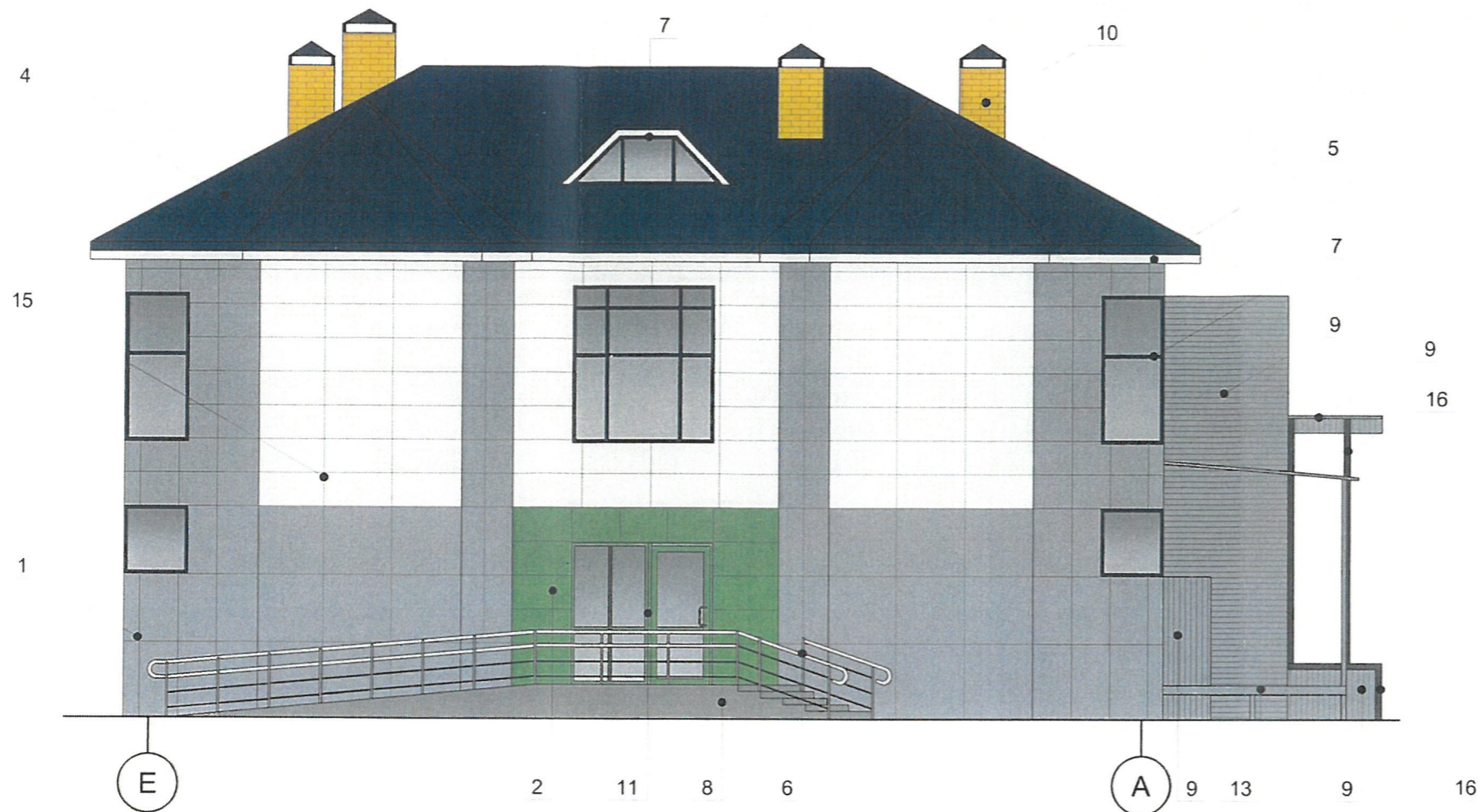
Боковой фасад 1-9



Боковой фасад 1-9



| | | | | | | | | |
|------|----------|------|---------|---------|--|--------------|-----------|--------|
| | | | | | "5" _МНСТРСК-92 | | | |
| | | | | | Колерный паспорт объекта капитального строительства по адресу: г. Пермь, ул. Монастырская, д.92 | | | |
| Изм. | Кол.уч. | Лист | № док. | Подпись | Дата | Стадия | Лист | Листов |
| | Разраб. | | Мальшев | | | П | 3 | |
| | ГИП | | Мальшев | | | | | |
| | Н.контр. | | Чунин | | | | | |
| | | | | | | Фотофиксация | ООО "Мир" | |

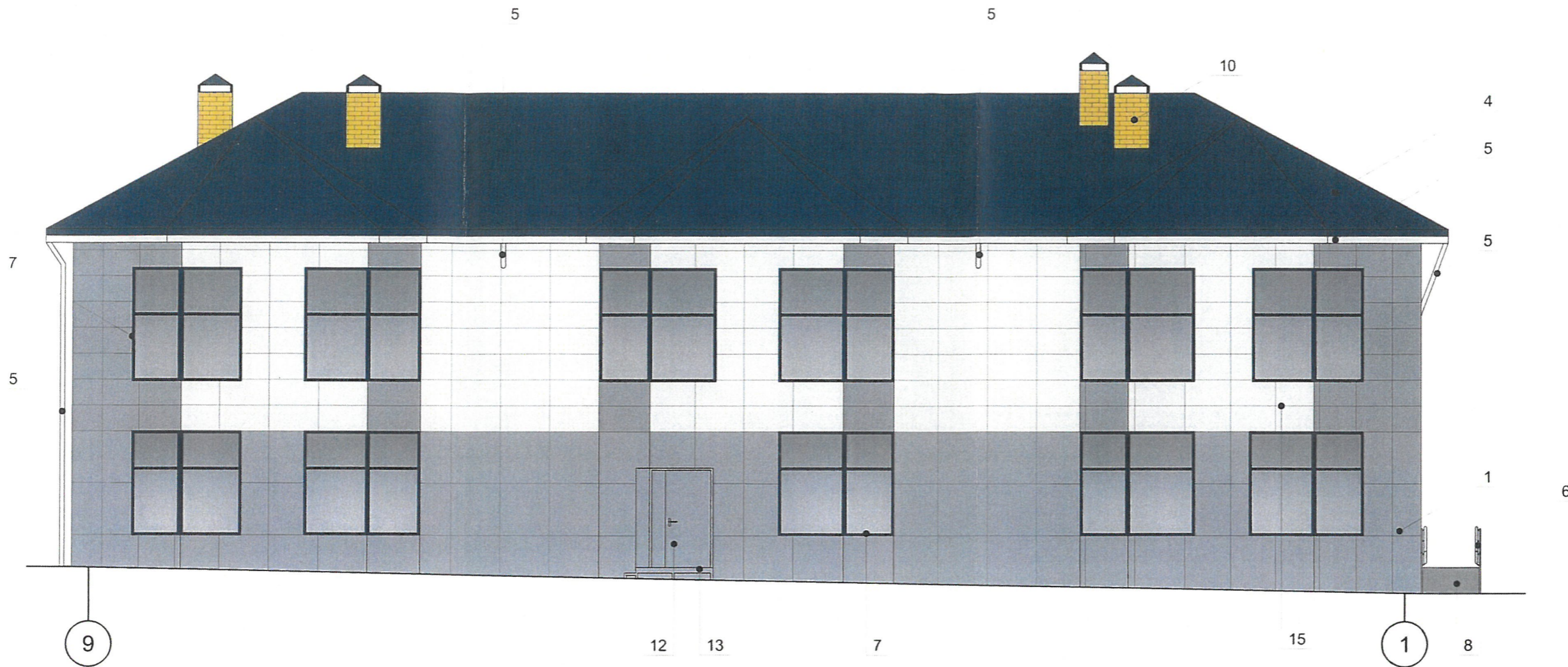


Условные обозначения:

- 2 • - номер эталона цвета
- [] - место допустимого размещения дополнительного оборудования

1. В случае, если наружные лестницы при дополнительно устроенных входах в общественные помещения здания выходят за границы предоставленного земельного участка и красные линии квартала, то устройство дополнительных или переустройство существующих входных групп требует получения разрешения в установленном порядке.
2. В случае устройства или переустройства (перепланировки, ремонта, реконструкции) помещений общественного назначения, их входных групп в обязательном порядке должны быть предусмотрены мероприятия по обеспечению доступности данных помещений для маломобильных групп населения, включая инвалидов, использующих кресла-коляски и собак-проводников (далее-МГН) в соответствии с требованиями СП 59.13330.2016 Свод правил. Доступность зданий и сооружений для маломобильных групп населения. Данный свод правил касается функционально-планировочных элементов зданий и сооружений, их участков или отдельных помещений, доступных для МГН (входные узлы, коммуникации, пути эвакуации, помещения и зоны обслуживания, а также их информационное и инженерное обустройство). В частности, лестницы при входах в общественные помещения должны дублироваться пандусами с уклоном не более 1:20 (5%) или иными средствами подъема (подъемные платформы, лифты и т.д.). Согласно вышеуказанному Своду правил наружные лестницы и пандусы должны иметь поручни с учетом технических требований к опорным стационарным устройствам по ГОСТ Р 51261; размеры входной площадки при открывании дверей наружу должны быть не менее 1,4 x 2,0 или 1,5 x 1,85; размеры входной площадки с пандусом не менее 2,2 x 2,2 м.

| | | | | | | | | |
|----------|---------|---------|--------|--------------------|------|---|------|-----------|
| | | | | | | "5" _МНСТРСК-92 | | |
| | | | | | | Колерный паспорт объекта капитального строительства по адресу: г. Пермь, ул. Монастырская, д.92 | | |
| Изм. | Кол.уч. | Лист | № док. | Подпись | Дата | Стадия | Лист | Листов |
| Разраб. | | Малышев | | <i>[Signature]</i> | | П | 4 | |
| ГИП | | Малышев | | <i>[Signature]</i> | | | | |
| Н.контр. | | Чунин | | <i>[Signature]</i> | | | | |
| | | | | | | Главный фасад Е-А Колористические решения | | ООО "Мир" |



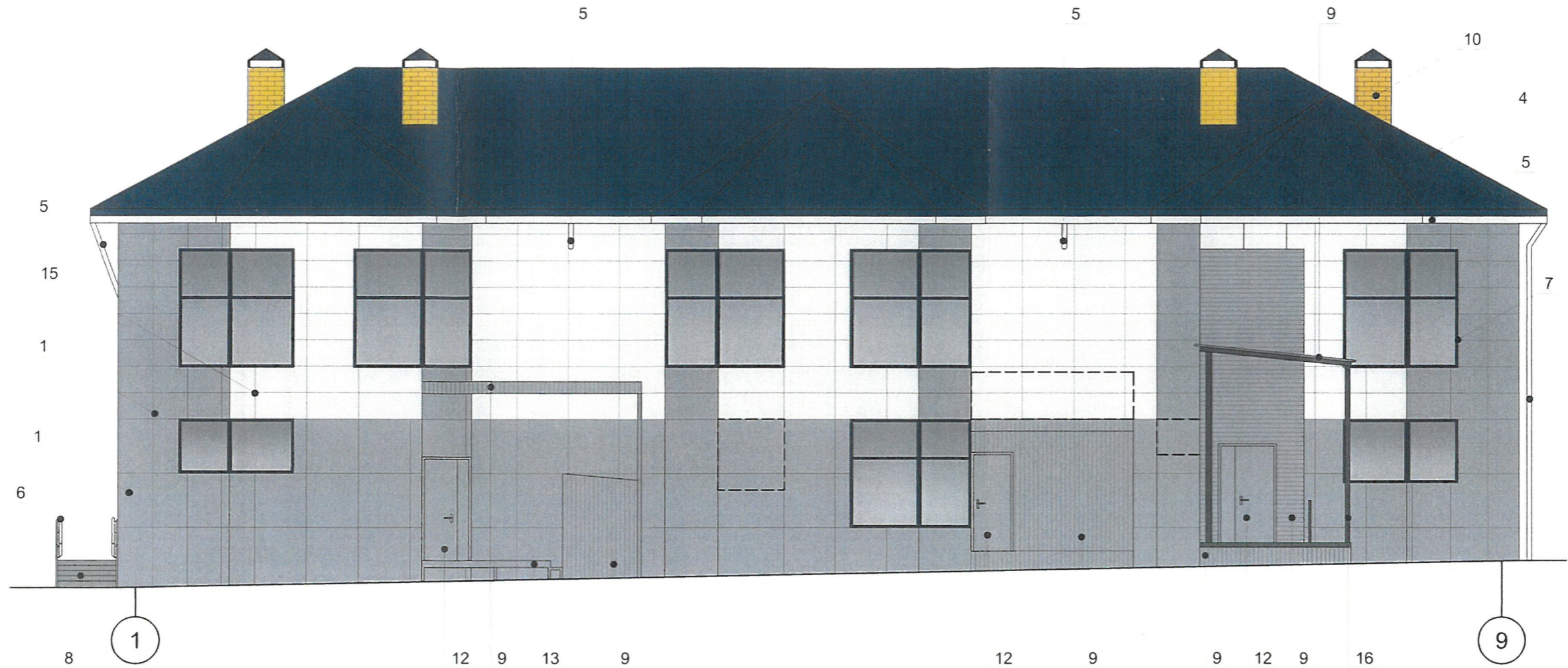
СОГЛАСОВАНО
 1^й заместитель начальника ДГА
 г. Перми - главный архитектор
 Д.В. Лапшин
 26 июля 2019

Условные обозначения:

- 2 • - номер эталона цвета
- [] - место допустимого размещения дополнительного оборудования

1. В случае, если наружные лестницы при дополнительно устроенных входах в общественные помещения здания выходят за границы предоставленного земельного участка и красные линии квартала, то устройство дополнительных или переустройство существующих входных групп требует получения разрешения в установленном порядке.
2. В случае устройства или переустройства (перепланировки, ремонта, реконструкции) помещений общественного назначения, их входных групп в обязательном порядке должны быть предусмотрены мероприятия по обеспечению доступности данных помещений для маломобильных групп населения, включая инвалидов, использующих кресла-коляски и собак-проводников (далее-МГН) в соответствии с требованиями СП 59.13330.2016 Свод правил. Доступность зданий и сооружений для маломобильных групп населения. Данный свод правил касается функционально-планировочных элементов зданий и сооружений, их участков или отдельных помещений, доступных для МГН (входные узлы, коммуникации, пути эвакуации, помещения и зоны обслуживания, а также их информационное и инженерное обустройство). В частности, лестницы при входах в общественные помещения должны дублироваться пандусами с уклоном не более 1:20 (5%) или иными средствами подъема (подъемные платформы, лифты и т.д.). Согласно вышеуказанному Своду правил наружные лестницы и пандусы должны иметь поручни с учетом технических требований к опорным стационарным устройствам по ГОСТ Р 51261; размеры входной площадки при открывании дверей наружу должны быть не менее 1,4 x 2,0 или 1,5 x 1,85; размеры входной площадки с пандусом не менее 2,2 x 2,2 м.

| | | | | | | | | | |
|----------|--------|---------|--------|---------|------|--|--------|-----------|--------|
| | | | | | | "5" МНСТРСК-92 | | | |
| | | | | | | Колерный паспорт объекта капитального строительства по адресу: г. Пермь, ул. Монастырская, д.92 | | | |
| Изм. | Кол.уч | Лист | № док. | Подпись | Дата | | Стадия | Лист | Листов |
| Разраб. | | Малышев | | | | | П | 5 | |
| ГИП | | Малышев | | | | | | | |
| Н.контр. | | Чунин | | | | | | | |
| | | | | | | Боковой фасад 9-1 Колористические решения | | ООО "Мир" | |



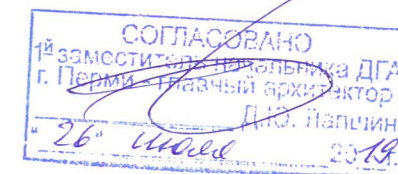
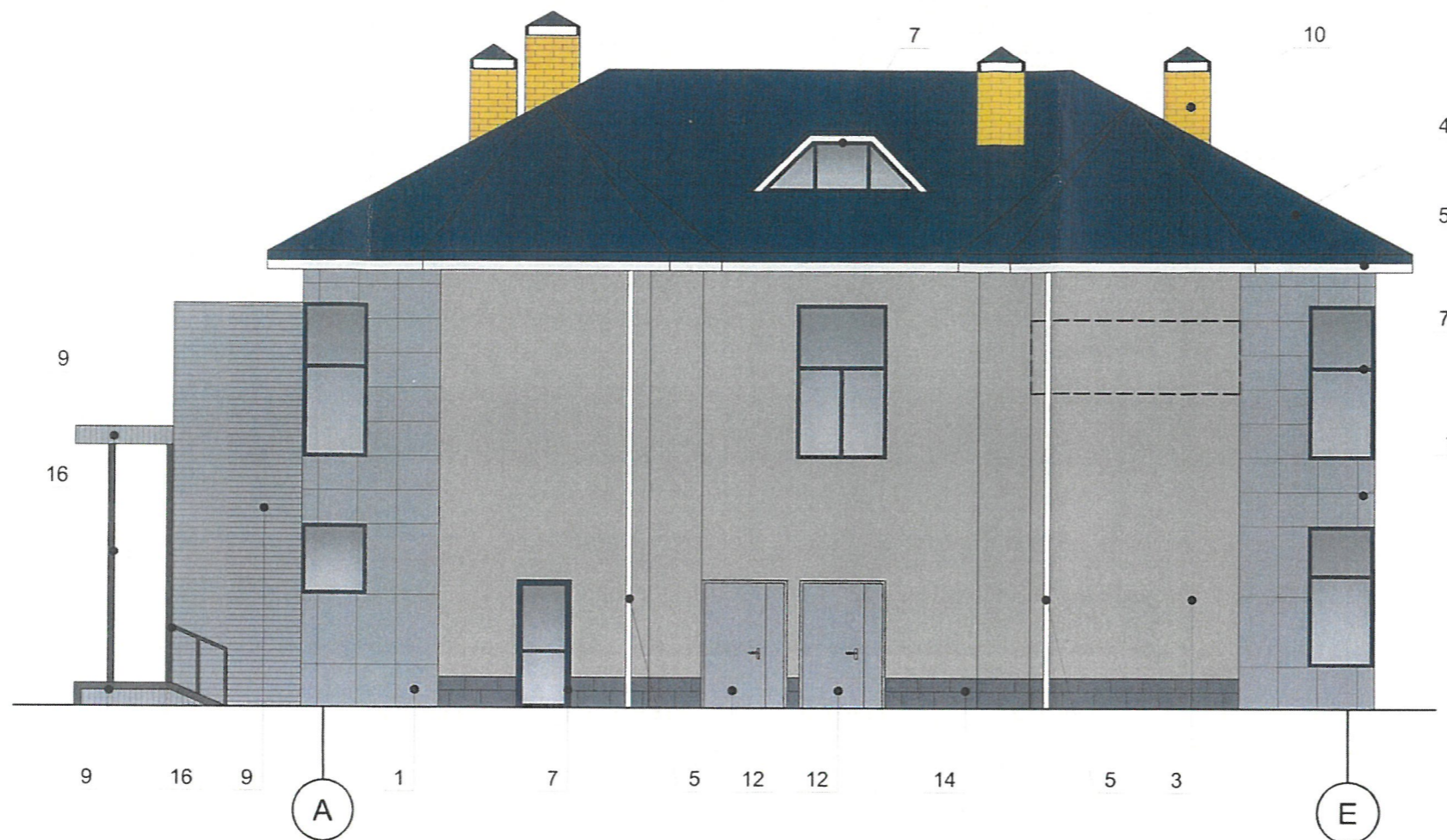
СОГЛАСОВАНО
 1^й заместитель начальника ДГА
 г. Пермь главный архитектор
 Д.Ю. Палкин
 "26" июля 2019

Условные обозначения:

- 2 • - номер эталона цвета
- [] - место допустимого размещения дополнительного оборудования

1. В случае, если наружные лестницы при дополнительно устроенных входах в общественные помещения здания выходят за границы предоставленного земельного участка и красные линии квартала, то устройство дополнительных или переустройство существующих входных групп требует получения разрешения в установленном порядке.
2. В случае устройства или переустройства (перепланировки, ремонта, реконструкции) помещений общественного назначения, их входных групп в обязательном порядке должны быть предусмотрены мероприятия по обеспечению доступности данных помещений для маломобильных групп населения, включая инвалидов, использующих кресла-коляски и собак-проводников (далее-МГН) в соответствии с требованиями СП 59.13330.2016 Свод правил. Доступность зданий и сооружений для маломобильных групп населения. Данный свод правил касается функционально-планировочных элементов зданий и сооружений, их участков или отдельных помещений, доступных для МГН (входные узлы, коммуникации, пути эвакуации, помещения и зоны обслуживания, а также их информационное и инженерное обустройство). В частности, лестницы при входах в общественные помещения должны дублироваться пандусами с уклоном не более 1:20 (5%) или иными средствами подъема (подъемные платформы, лифты и т.д.). Согласно вышеуказанному Своду правил наружные лестницы и пандусы должны иметь поручни с учетом технических требований к опорным стационарным устройствам по ГОСТ Р 51261; размеры входной площадки при открывании дверей наружу должны быть не менее 1,4 x 2,0 или 1,5 x 1,85; размеры входной площадки с пандусом не менее 2,2 x 2,2 м.

| | | | | | | | | |
|----------|---------|------|--------|---------|------|--|------|-----------|
| | | | | | | "5" _МНСТРСК-92 | | |
| | | | | | | Колерный паспорт объекта капитального строительства по адресу: г. Пермь, ул. Монастырская, д.92 | | |
| Изм. | Кол.уч. | Лист | № док. | Подпись | Дата | Стадия | Лист | Листов |
| Разраб. | Малышев | | | | | | | |
| ГИП | Малышев | | | | | | | |
| Н.контр. | Чунин | | | | | Боковой фасад 1-9 Колористические решения | | ООО "Мир" |

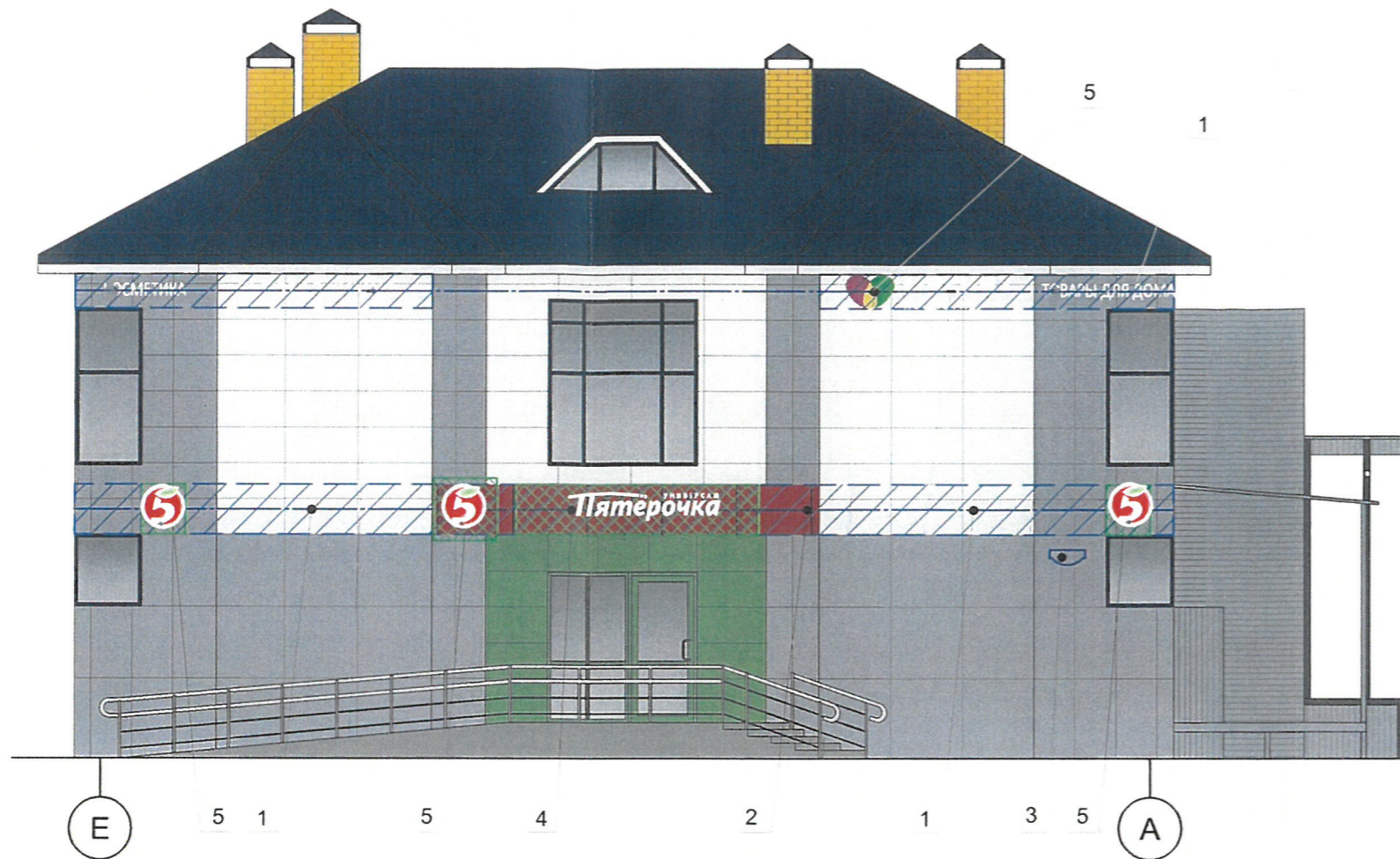


Условные обозначения:

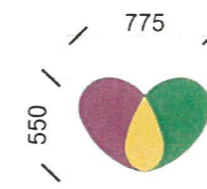
- 2 • - номер эталона цвета
- - место допустимого размещения дополнительного оборудования

1. В случае, если наружные лестницы при дополнительно устроенных входах в общественные помещения здания выходят за границы предоставленного земельного участка и красные линии квартала, то устройство дополнительных или переустройство существующих входных групп требует получения разрешения в установленном порядке.
2. В случае устройства или переустройства (перепланировки, ремонта, реконструкции) помещений общественного назначения, их входных групп в обязательном порядке должны быть предусмотрены мероприятия по обеспечению доступности данных помещений для маломобильных групп населения, включая инвалидов, использующих кресла-коляски и собак-проводников (далее-МГН) в соответствии с требованиями СП 59.13330.2016 Свод правил. Доступность зданий и сооружений для маломобильных групп населения. Данный свод правил касается функционально-планировочных элементов зданий и сооружений, их участков или отдельных помещений, доступных для МГН (входные узлы, коммуникации, пути эвакуации, помещения и зоны обслуживания, а также их информационное и инженерное обустройство). В частности, лестницы при входах в общественные помещения должны дублироваться пандусами с уклоном не более 1:20 (5%) или иными средствами подъема (подъемные платформы, лифты и т.д.). Согласно вышеуказанному Своду правил наружные лестницы и пандусы должны иметь поручни с учетом технических требований к опорным стационарным устройствам по ГОСТ Р 51261; размеры входной площадки при открывании дверей наружу должны быть не менее 1,4 x 2,0 или 1,5 x 1,85; размеры входной площадки с пандусом не менее 2,2 x 2,2 м.

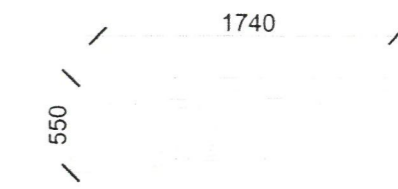
| | | | | | | | | |
|----------|--------|---------|--------|--------------------|------|---|------|--------|
| | | | | | | "5" _МНСТРСК-92 | | |
| | | | | | | Колерный паспорт объекта капитального строительства по адресу: г. Пермь, ул. Монастырская, д.92 | | |
| Изм. | Кол.уч | Лист | № док. | Подпись | Дата | Стадия | Лист | Листов |
| Разраб. | | Мальшев | | <i>[Signature]</i> | | П | 7 | |
| ГИП | | Мальшев | | <i>[Signature]</i> | | | | |
| Н.контр. | | Чунин | | | | | | |
| | | | | | | Дворовой фасад 1А-Е Колористические решения | | |



Лайт-бокс



Объемные буквы с подсветкой



Управление архитектуры и городского дизайна
ДГА администрации г.Перми
СООТВЕТСТВУЕТ АРХИТЕКТУРНОМУ
ОБЛИКУ ГОРОДА ПЕРМИ
«26» июля 2019г.
М.В. Вязанов
Подпись

Условные обозначения:

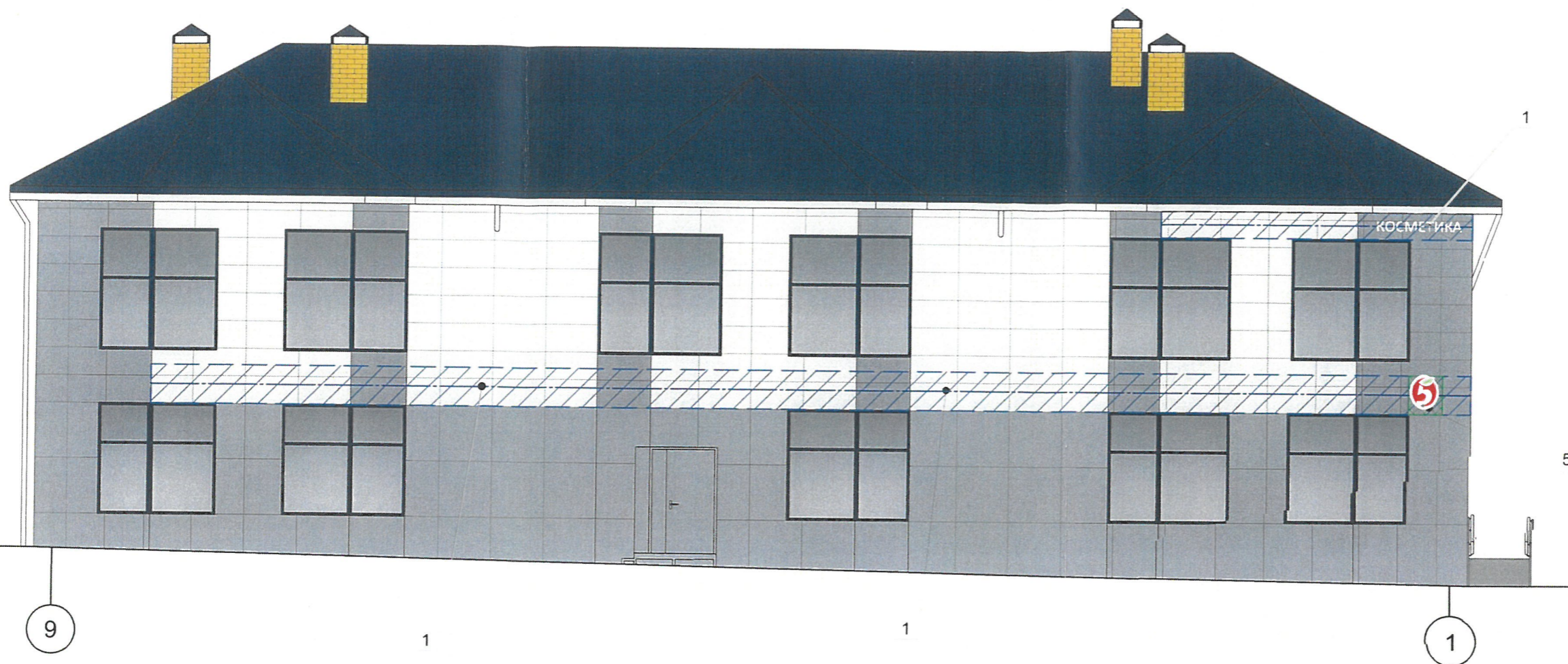
- 4 • - номер вывески;
- — — — — - ось размещения объектов городской информации;
- место допустимого размещения объектов городской информации

1. Вывески устанавливаются согласно постановления (ОМСУ) от 25.10.2016 № 958 "Об утверждении Стандартных требований к вывескам, их размещению и эксплуатации" и постановления от 22.02.2017 № 130 "Об утверждении формы колерного паспорта".
2. Размещение вывесок и рекламных конструкций должно осуществляться в границах места допустимого размещения объектов, установленных данным колерным паспортом;
3. Размещение вывесок по отношению к друг к другу, их конфигурация и наполненность информацией должны соответствовать Стандартным требованиям к вывескам, их размещению и эксплуатации, установленным и утвержденным Постановлением администрации города Перми от 25.10.2016 № 958;
4. В случае, если планируемые к размещению вывески не соответствуют Постановлению администрации города Перми от 25.10.2016 № 958, потребуется внесение изменений в настоящий колерный паспорт;
5. Размещение рекламных конструкций производится на основании отдельного разрешения в соответствии с требованиями Решения Пермской городской Думы от 27.01.2009 № 11 «Об утверждении Положения о порядке установки и эксплуатации рекламных конструкций на территории города Перми»;
6. Единая горизонтальная ось – это условная прямая линия, относительно которой располагаются информационные конструкции. Определяется как половина расстояния между верхним и нижним архитектурным элементом (окна, наличники, карниз, фриз и др.), выделяющимся (западающим, выступающим) из плоскости стены.


Ведомость размещения объектов городской информации

| № п/п | Название, тип рекламы | Цветовая гамма | Наличие, тип подсветки |
|-------|--|-----------------|------------------------|
| 1 | Объемные буквы на металлических направляющих в цвет фасада без подложки на стене | Фирменные цвета | Внутренняя подсветка |
| 2 | Фриз. Алюминиевые композитные панели | Фирменные цвета | Без подсветки |
| 3 | Знак адресации. Металл, пластик | Синий, белый | Без подсветки |
| 4 | Объемные буквы на металлических направляющих в цвет фриза на фризе | Фирменные цвета | Внутренняя подсветка |
| 5 | Вывеска лайт-бокс | Фирменные цвета | Внутренняя подсветка |

| | | | | | | | | |
|----------|--------|---------|--------|---------|------|---|------|-----------|
| | | | | | | "5" _МНСТРСК-92 | | |
| | | | | | | Колерный паспорт объекта капитального строительства по адресу: г. Пермь, ул. Монастырская, д.92 | | |
| Изм. | Кол.уч | Лист | № док. | Подпись | Дата | Стадия | Лист | Листов |
| Разраб. | | Малышев | | | | П | 8 | |
| ГИП | | Малышев | | | | | | |
| Н.контр. | | Чунин | | | | Размещение объектов городской информации | | ООО "Мир" |




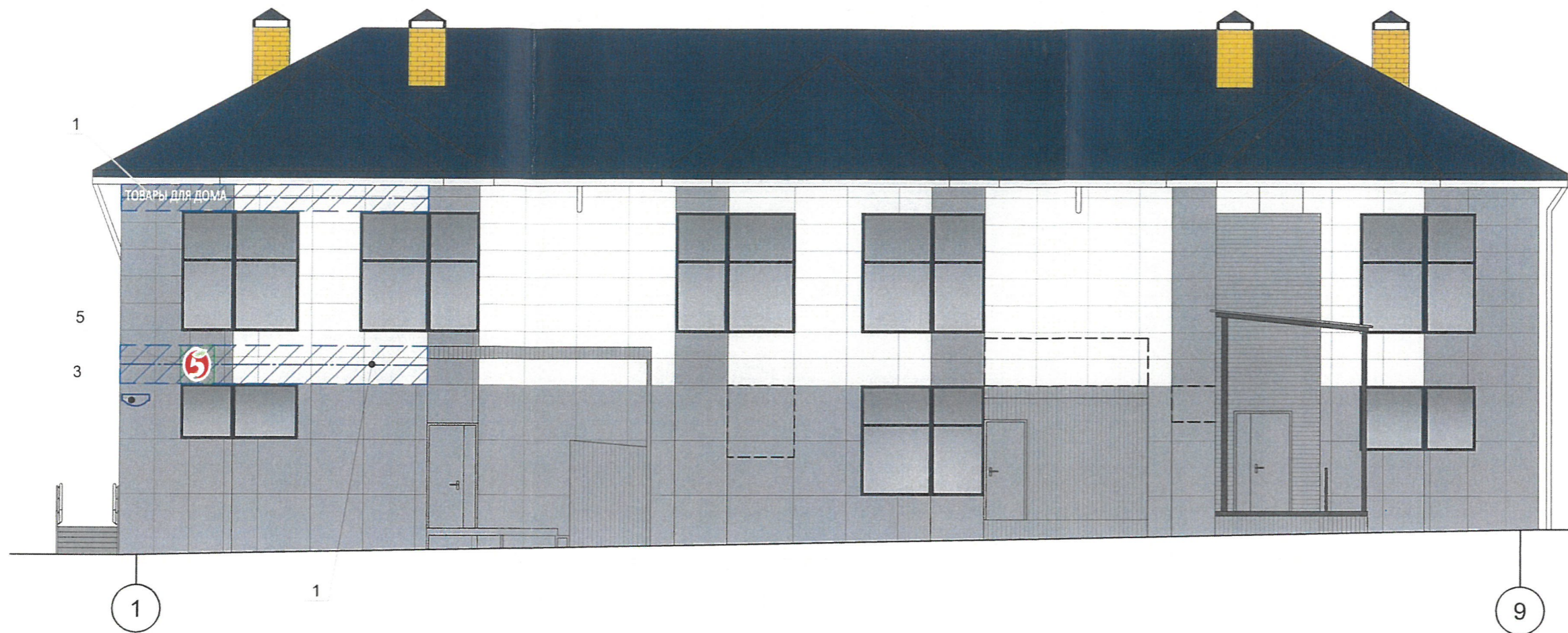
Условные обозначения:

- 4 • - номер вывески;
- - ось размещения объектов городской информации;
-  - место допустимого размещения объектов городской информации


Управление архитектуры и городского дизайна
ДГА администрации г.Перми
СООТВЕТСТВУЕТ АРХИТЕКТУРНОМУ
ОБЛИКУ ГОРОДА ПЕРМИ
«26» июля 2018 г.
Подпись *М.В. Вязанова*

1. Вывески устанавливаются согласно постановления (ОМСУ) от 25.10.2016 № 958 "Об утверждении Стандартных требований к вывескам, их размещению и эксплуатации" и постановления от 22.02.2017 № 130 "Об утверждении формы колерного паспорта".
2. Размещение вывесок и рекламных конструкций должно осуществляться в границах места допустимого размещения объектов, установленных данным колерным паспортом;
3. Размещение вывесок по отношению друг к другу, их конфигурация и наполненность информацией должны соответствовать Стандартным требованиям к вывескам, их размещению и эксплуатации, установленным и утвержденным Постановлением администрации города Перми от 25.10.2016 № 958;
4. В случае, если планируемые к размещению вывески не соответствуют Постановлению администрации города Перми от 25.10.2016 № 958, потребуется внесение изменений в настоящий колерный паспорт;
5. Размещение рекламных конструкций производится на основании отдельного разрешения в соответствии с требованиями Решения Пермской городской Думы от 27.01.2009 № 11 «Об утверждении Положения о порядке установки и эксплуатации рекламных конструкций на территории города Перми»;
6. Единая горизонтальная ось – это условная прямая линия, относительно которой располагаются информационные конструкции. Определяется как половина расстояния между верхним и нижним архитектурным элементом (окна, наличники, карниз, фриз и др.), выделяющимся (западающим, выступающим) из плоскости стены.

| | | | | | | | | |
|---|--------|---------|--------|--------------------|--|---|------|--------|
| | | | | | "5" _МНСТРСК-92 | | | |
| | | | | | Колерный паспорт объекта капитального строительства по адресу: г. Пермь, ул. Монастырская, д.92 | | | |
| Изм. | Кол.уч | Лист | № док. | Подпись | Дата | Стадия | Лист | Листов |
| Разраб. | | Малышев | | <i>[Signature]</i> | | П | 9 | |
| ГИП | | Малышев | | <i>[Signature]</i> | | | | |
| Н.контр. | | Чуних | | | | | | |
| Боковой фасад 9-1. Размещение городской информации | | | | | |  ООО "Мир" | | |




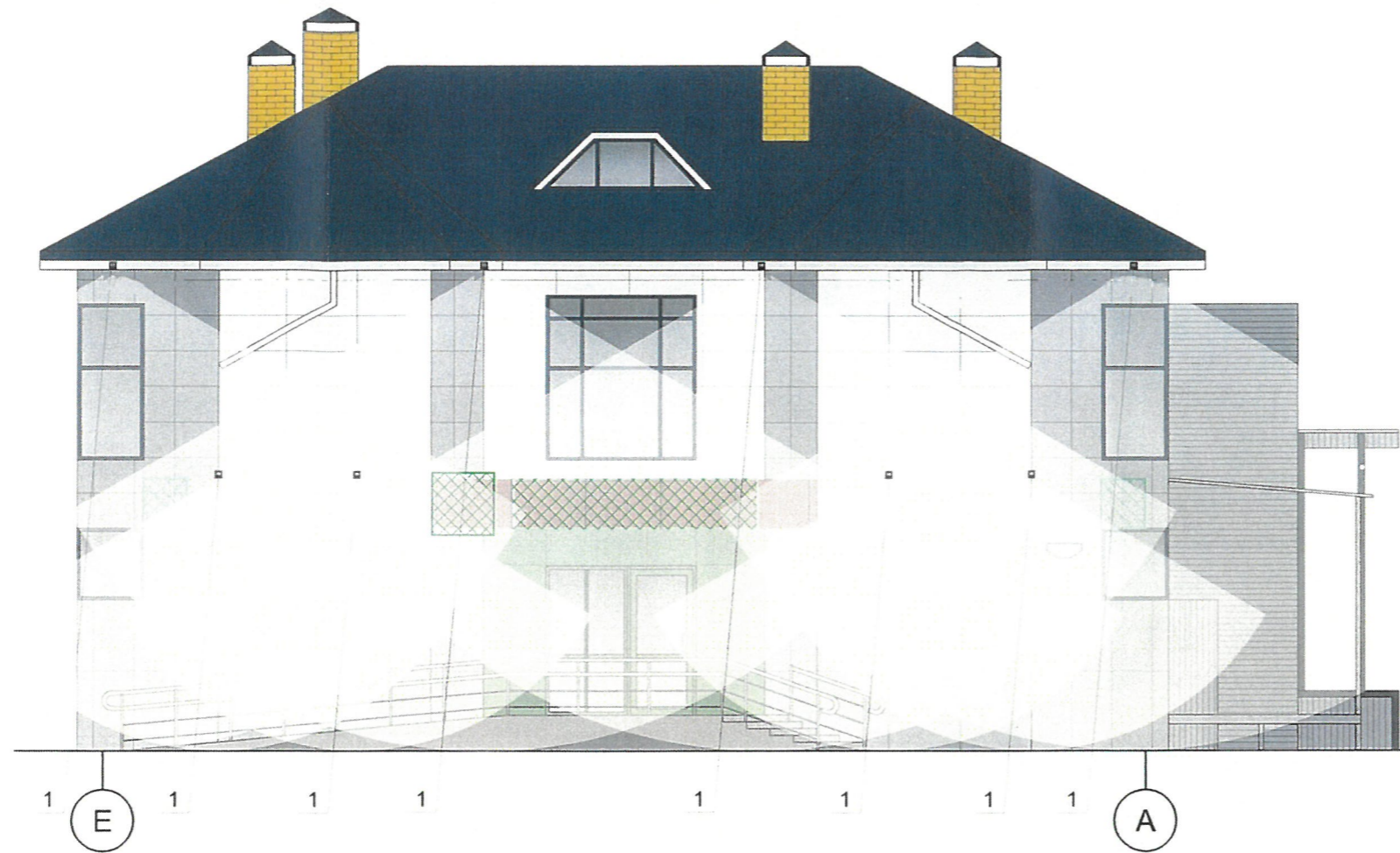
Условные обозначения:

- 4 • - номер вывески;
- - ось размещения объектов городской информации;
-  - место допустимого размещения объектов городской информации

Управление архитектуры и городского дизайна
ДГА администрации г.Перми
**СООТВЕТСТВУЕТ АРХИТЕКТУРНОМУ
ОБЛИКУ ГОРОДА ПЕРМИ**
«26» июля 2019
М.В. Ваганова
Подпись *М.В. Ваганова*

1. Вывески устанавливаются согласно постановления (ОМСУ) от 25.10.2016 № 958 "Об утверждении Стандартных требований к вывескам, их размещению и эксплуатации" и постановления от 22.02.2017 № 130 "Об утверждении формы колерного паспорта".
2. Размещение вывесок и рекламных конструкций должно осуществляться в границах места допустимого размещения объектов, установленных данным колерным паспортом;
3. Размещение вывесок по отношению друг к другу, их конфигурация и наполненность информацией должны соответствовать Стандартным требованиям к вывескам, их размещению и эксплуатации, установленным и утвержденным Постановлением администрации города Перми от 25.10.2016 № 958;
4. В случае, если планируемые к размещению вывески не соответствуют Постановлению администрации города Перми от 25.10.2016 № 958, потребуется внесение изменений в настоящий колерный паспорт;
5. Размещение рекламных конструкций производится на основании отдельного разрешения в соответствии с требованиями Решения Пермской городской Думы от 27.01.2009 № 11 «Об утверждении Положения о порядке установки и эксплуатации рекламных конструкций на территории города Перми»;
6. Единая горизонтальная ось – это условная прямая линия, относительно которой располагаются информационные конструкции. Определяется как половина расстояния между верхним и нижним архитектурным элементом (окна, наличники, карниз, фриз и др.), выделяющимся (западающим, выступающим) из плоскости стены.

| | | | | | | | | |
|----------|--------|---------|--------|--------------------|------|--|------|---|
| | | | | | | "5" _МНСТРСК-92 | | |
| | | | | | | Колерный паспорт объекта капитального строительства по адресу: г. Пермь, ул. Монастырская, д.92 | | |
| Изм. | Кол.уч | Лист | № док. | Подпись | Дата | Стадия | Лист | Листов |
| Разраб. | | Мальшев | | <i>[Signature]</i> | | П | 10 | |
| ГИП | | Мальшев | | <i>[Signature]</i> | | | | |
| Н.контр. | | Чунин | | <i>[Signature]</i> | | | | |
| | | | | | | Боковой фасад 1-9. Размещение городской информации | |  ООО "Мир" |

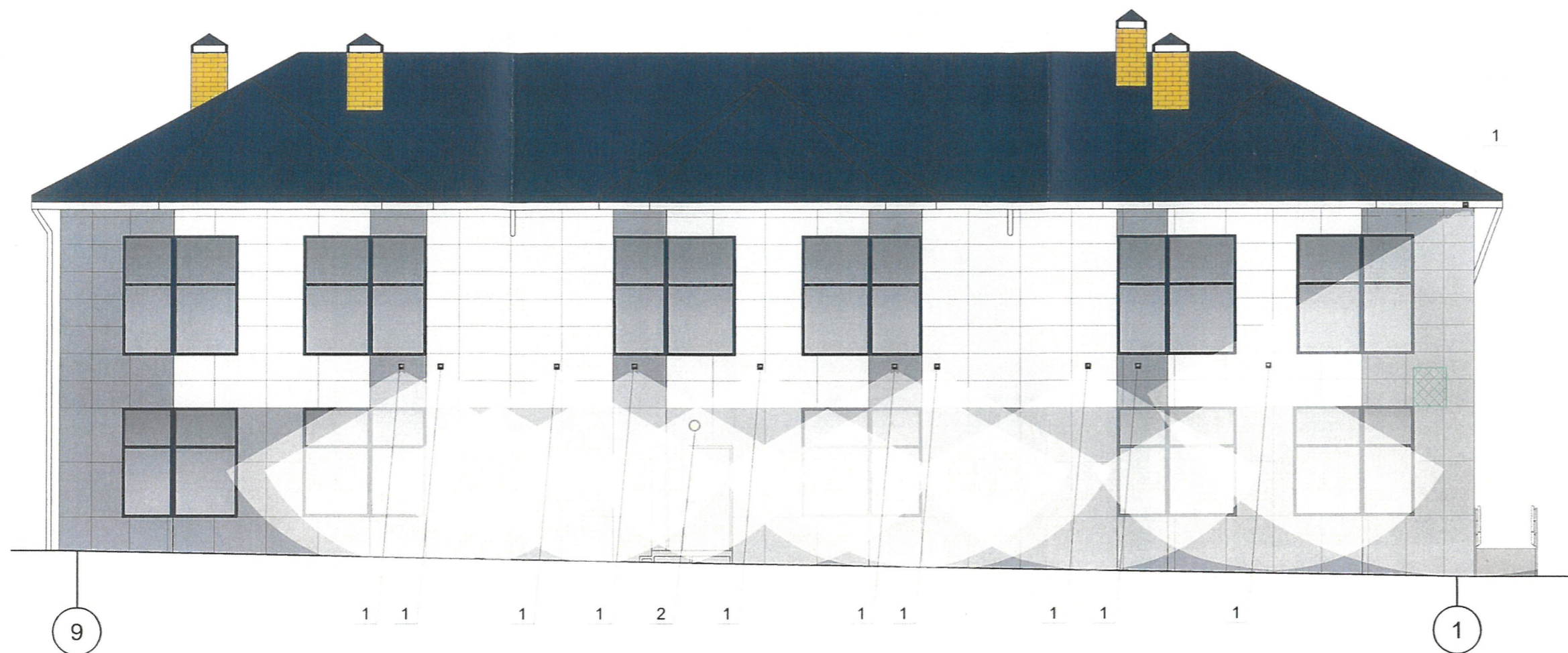


Условные обозначения:

1 • - подсветка

1. На главном и боковых фасадах предусмотрены уличные светодиодные (LED) прожекторы (поз. 1), устанавливаемые перед зоной тротуара.


| | | | | | | | | |
|----------|---------|---------|--------|---------|--|--|-----------|--------|
| | | | | | "5" _МНСТРСК-92 | | | |
| | | | | | Колерный паспорт объекта капитального строительства по адресу: г. Пермь, ул. Монастырская, д.92 | | | |
| Изм. | Кол.уч. | Лист | № док. | Подпись | Дата | Стадия | Лист | Листов |
| Разраб. | | Мальшев | | | | П | 11 | |
| ГИП | | Мальшев | | | | | | |
| Н.контр. | | Чунин | | | | Главный фасад Е-А. Архитектурно-художественная подсветка | | |
| | | | | | | | ООО "Мир" | |

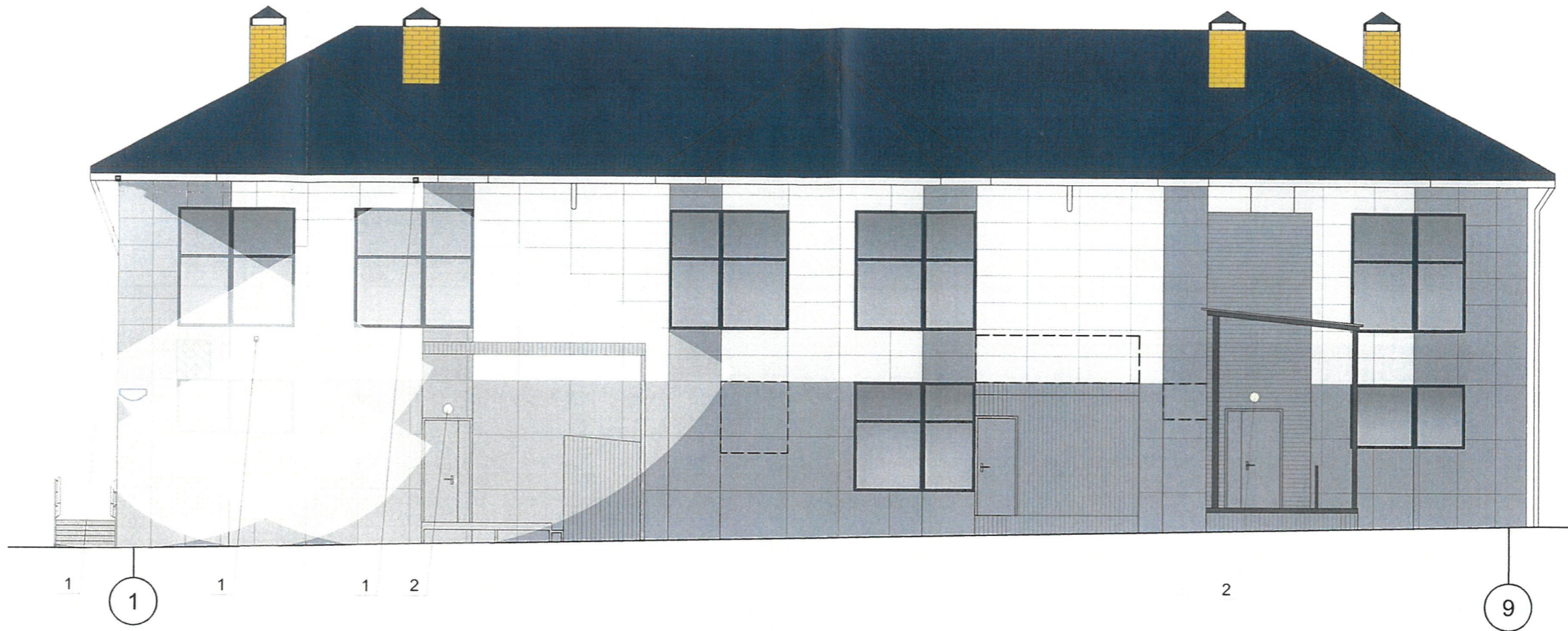


Условные обозначения:

1 - подсветка

1. На главном и боковых фасадах предусмотрены уличные светодиодные (LED) прожекторы (поз. 1), устанавливаемые перед зоной тротуара.
2. Над эвакуационным, главным выходами и над площадкой для разгрузки магазина МК "Беломорск" предусмотрено по одному светильнику НБО/НПО типа "Таблетка", (поз. 2).

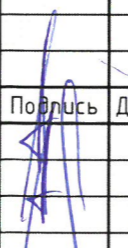

| | | | | | | | | |
|----------|---------|---------|--------|--------------------|--|--|------|---|
| | | | | | "5" _МНСТРСК-92 | | | |
| | | | | | Колерный паспорт объекта капитального строительства по адресу: г. Пермь, ул. Монастырская, д.92 | | | |
| Изм. | Кол.уч. | Лист | № док. | Подпись | Дата | Стадия | Лист | Листов |
| Разраб. | | Малышев | | <i>[Signature]</i> | | П | 12 | |
| ГИП | | Малышев | | <i>[Signature]</i> | | | | |
| Н.контр. | | Чунин | | <i>[Signature]</i> | | | | |
| | | | | | | Боковой фасад 9-1. Архитектурно-художественная подсветка | |  ООО "Мир" |



Условные обозначения:

1 • - подсветка

1. На главном и боковых фасадах предусмотрены уличные светодиодные (LED) прожекторы (поз. 1), устанавливаемые перед зоной тротуара.
2. Над эвакуационным, главным выходами и над площадкой для разгрузки магазина МК "Беломорск" предусмотрено по одному светильнику НБО/НПО типа "Таблетка", (поз. 2).

| | | | | | | | | |
|----------|---------|---------|--------|---|------|--|------|---|
| | | | | | | "5" _МНСТРСК-92 | | |
| | | | | | | Колерный паспорт объекта капитального строительства по адресу: г. Пермь, ул. Монастырская, д.92 | | |
| Изм. | Кол.уч. | Лист | № док. | Подпись | Дата | Стадия | Лист | Листов |
| Разраб. | | Малышев | |  | | | | |
| ГИП | | Малышев | | | | | | |
| Н.контр. | | Чунин | | | | Боковой фасад 1-9. Архитектурно-художественная подсветка | |  ООО "Мир" |

| | | | | |
|---|----------|----|-----|--|
| 8 | RAL 7030 | C: | 0 | |
| | | M: | 0 | |
| | | Y: | 10 | |
| | | K: | 40 | |
| | | R: | 147 | |
| | | G: | 147 | |
| | | B: | 136 | |

| | | | | |
|---|----------|----|-----|--|
| 6 | RAL 7047 | C: | 0 | |
| | | M: | 0 | |
| | | Y: | 0 | |
| | | K: | 12 | |
| | | R: | 207 | |
| | | G: | 208 | |
| | | B: | 207 | |

| | | | | |
|------|----------|----|-----|--|
| 5,15 | RAL 9003 | C: | 0 | |
| | | M: | 0 | |
| | | Y: | 0 | |
| | | K: | 0 | |
| | | R: | 244 | |
| | | G: | 248 | |
| | | B: | 244 | |

| | | | | |
|------|----------|----|-----|--|
| 2,11 | RAL 6018 | C: | 60 | |
| | | M: | 0 | |
| | | Y: | 100 | |
| | | K: | 0 | |
| | | R: | 72 | |
| | | G: | 164 | |
| | | B: | 63 | |

| | | | | |
|---------------|----------|----|-----|--|
| 1,9, 12,13 | RAL 9006 | C: | 0 | |
| | | M: | 0 | |
| | | Y: | 0 | |
| | | K: | 20 | |
| | | R: | 165 | |
| | | G: | 168 | |
| | | B: | 166 | |

| | | | | |
|-----|----------|----|----|--|
| 4,7 | RAL 5013 | C: | 90 | |
| | | M: | 0 | |
| | | Y: | 10 | |
| | | K: | 25 | |
| | | R: | 35 | |
| | | G: | 45 | |
| | | B: | 83 | |

| | | | | |
|---|----------|----|-----|--|
| 3 | RAL 7032 | C: | 0 | |
| | | M: | 0 | |
| | | Y: | 10 | |
| | | K: | 25 | |
| | | R: | 185 | |
| | | G: | 185 | |
| | | B: | 168 | |

СОГЛАСОВАНО
1^й заместитель начальника ДГА
г. Пермь главный архитектор
Д.Ю. Лалчин
"26" июля 2019

| | | | | | | | | |
|----------|---------|---------|--------|---------|------|--|-----------|--------|
| | | | | | | "5" _МНСТРСК-92 | | |
| | | | | | | Колерный паспорт объекта капитального строительства по адресу: г. Пермь, ул. Монастырская, д.92 | | |
| Изм. | Кол.уч. | Лист | № док. | Подпись | Дата | Стадия | Лист | Листов |
| Разраб. | | Мальшев | | | | П | 14 | |
| ГИП | | Мальшев | | | | | | |
| Н.контр. | | Чунин | | | | | | |
| | | | | | | Эталонеры колеров | ООО "Мир" | |