



ДЕПАРТАМЕНТ ГРАДОСТРОИТЕЛЬСТВА И АРХИТЕКТУРЫ
АДМИНИСТРАЦИИ ГОРОДА ПЕРМИ

ООО «Студия Дизайна»

№ 059-22-01-26-3640 от 13.06.2019

КОЛЕРНЫЙ ПАСПОРТ

АДРЕС ОБЪЕКТА: г. Пермь, улица Муромская, здание (строение) №16А

АДМИНИСТРАТИВНЫЙ РАЙОН: Свердловский район

M16A-C-2019

ПЕРМЬ, 2019 г.

Ведомость чертежей комплекта марки ОФ

ЛИСТ	НАИМЕНОВАНИЕ	ПРИМЕЧАНИЯ
1	Общие данные	
2	Ситуационный план-схема с размещением объекта	
3	Существующее состояние фасадов (фотофиксация)	
4	Главный фасад	
5	Боковые фасады	
6	Дворовой фасад	
7	Размещение объектов городской информации	
8	Эталоны колеров	

Ведомость отделки фасадов

ПОЗ.	ЭЛЕМЕНТ ФАСАДА	ЭТАЛОН ЦВЕТА	ОБОЗНАЧ.	ВИД ОТДЕЛКИ	ПРИМ.
1	Основное поле фасада			Бетонная плитка, атмосферная краска	
2	Цоколь, декоративная вставка		RAL 3012	Бетонная крошка	
3	Покрытие кровли		RAL 9004	Рулонные материалы	
4	Заполнение окон и лоджий	белый	RAL 9010	Металлопластиковые окна	
5	Входные группы	белый	RAL 9010	Металлопластик	
6	Двери в подъездах		RAL 7037	Окрашенный металл	
7	Ограждение лестниц, подъемные механизмы		RAL 9005	Атмосферная краска по металлу	
8	Лоджии			Профлист, бетонная плитка	

Ведомость ссылочных и прилагаемых документов

ОБОЗНАЧЕНИЕ	НАИМЕНОВАНИЕ	ПРИМЕЧАНИЯ
Постановление администрации г. Перми от 22.02.2017 №130	«Порядок и критерии согласований колерного паспорта, требования к содержанию колерного паспорта»	
Постановление администрации г. Перми от 25.10.2016 №958	«Об утверждении стандартных требований к вывескам, их размещению и эксплуатации»	
Решение Пермской городской думы от 18.02.2018 г № 265	Правила благоустройства территории города Перми	

Пояснительная записка.

Кирпичный многоквартирный дом со встроенными помещениями общественного назначения. 108 жилых помещений. Серия, тип постройки не отражены в техническом паспорте. 9 этажей, 3 подъезда. Год ввода в эксплуатацию 1984 год.

В соответствии с Градостроительным кодексом Российской Федерации и Постановлением администрации города Перми от 22.02.2017 № 130 «Об утверждении Порядка и критериев согласования колерного паспорта, требований к содержанию колерного паспорта, формы колерного паспорта» согласованные департаментом градостроительства и архитектуры администрации города Перми проекты колерных паспортов либо проекты изменений в колерные паспорта не являются разрешительной документацией на строительство, реконструкцию объекта капитального строительства; не являются правовым основанием на устройство пристроек, навесов, козырьков.

Предметом согласования данного колерного паспорта являются: принятые цветовые решения элементов фасада, применяемые материалы существующего объекта недвижимости, а также определение возможных видов и типов размещения объектов городской информации на нем. Вывески не соответствующие виду, типу и местам возможного размещения объектов городской информации подлежат демонтажу.

ИНСТРУКЦИЯ

о порядке производства работ, связанных с изменением фасадов и всех наружных частей здания (сооружения), расположенного на территории города Перми

1. Окраска фасадов и всех наружных частей зданий, сооружений, строений, ограждений, заборов, павильонов, киосков, ларьков и прочих объектов, расположенных на территории города Перми, может производиться лишь на основании колерного паспорта фасадов на ремонт и окраску, согласованного ДГА г.Перми.

2. До начала процесса окраски здания или какого-либо сооружения должны быть произведены работы по капитальному ремонту всех без исключения наружных частей его, подлежащих окраске.

3. До начала ремонта зданий, имеющих газосветовую рекламу, сообщить рекламораспространителю о предстоящих работах на фасаде здания с целью сохранения вывесок либо их демонтажу.

4. Полуразрушенные и разрушенные архитектурные художественно-скульптурные детали здания, карнизы, колонны, пилястры, капители, фризы, тяги, лепные украшения, барельефы, мозаика, художественная роспись подлежат обязательному восстановлению в своем первоначальном виде. Категорически запрещается производить окраску здания без предварительного восстановления указанных деталей.

5. Металлические поверхности отдельных частей здания, чугунные решетки, перила балконов и лестниц, кронштейны, дверные и оконные приборы, архитектурно-художественные детали перед окраской очищаются от грязи, ржавчины, старой краски и покрываются вновь лишь масляной краской.

6. В соответствии с выданными образцами цвета (колерами) на окраску здания организация, производящая ремонт здания, составляет пробные образцы цвета, которые наносятся на видное место стены. Проверку и согласование пробного образца цвета (колера), а также готовности поверхности стены и отдельных наружных частей здания к окраске производит уполномоченный представитель ДГА г. Перми. Без указанной проверки и согласования производить окраску фасада категорически воспрещается.

7. Домоуправления, организации и учреждения, производящие окраску и связанный с нею ремонт здания, несут полную ответственность за точное выполнение настоящей инструкции и привлекаются к ответственности за нарушение ее.

8. Цветовая гамма рекламносителей должна гармонировать с основным колористическим решением фасадов здания.

9. По всем вопросам, связанным с производством работ, необходимо обращаться в ДГА г. Перми. (ул. Сибирская, 15, каб. 316, тел. 212-76-98).

И.о. заместителя начальника ДГА
КАРАСЬЕВ С.А. Пермь - главный архитектор
А.Ю. Лапшин
07 2019

						M16A-C-2019		
						Колерный паспорт здания по ул. Муромская, 16А в Свердловском районе города Перми		
Изм.	Кол.уч	Лист	№док	Подпись	Дата	Стадия	Лист	Листов
						П	1	8
Выполнил		Старкова Е.А.			20.05.19	Общие данные		ООО «Студия Дизайна»



						M16A-C-2019			
						Колерный паспорт здания по ул. Муромская, 16А в Свердловском районе города Перми			
Изм.	Кол.уч	Лист	№док	Подпись	Дата		Стадия	Лист	Листов
							П	2	8
Выполнил		Старкова Е.А.		<i>Star</i>	20.05.19	Ситуационный план-схема с размещением Объекта		ООО «Студия Дизайна»	

Фасад с улицы Яблочкова
(существующее положение)



Боковой фасад с прилегающей территории
(существующее положение)



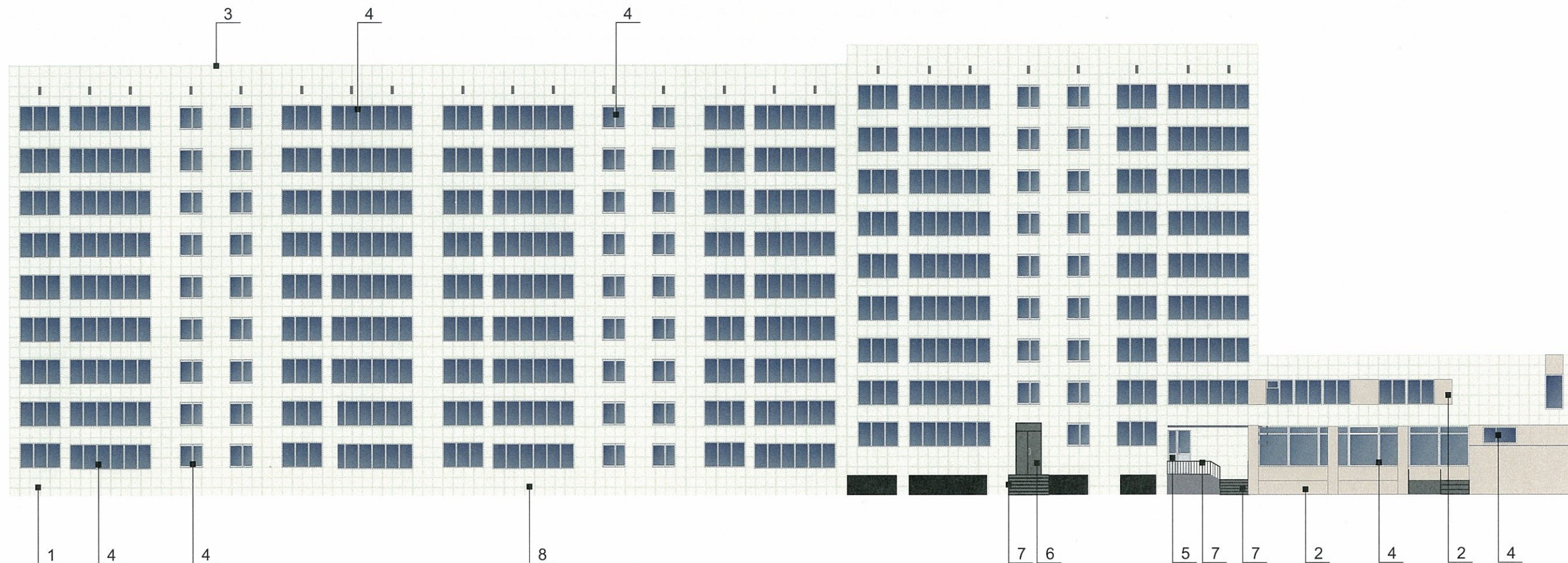
Боковой фасад с прилегающей территории
(существующее положение)



Дворовый фасад
(существующее положение)



						M16A-C-2019		
						Колерный паспорт здания по ул. Муромская, 16А в Свердловском районе города Перми		
Изм.	Кол.уч	Лист	Недок	Подпись	Дата	Стадия	Лист	Листов
						П	3	8
Выполнил	Старкова Е.А.	<i>Е.А. Старкова</i>			20.05.19	Фотофиксация фасадов		ООО «Студия Дизайна»

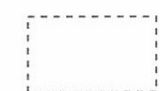


ПРИМЕЧАНИЕ:

В случае устройства или переустройства (перепланировки, ремонта, реконструкции) помещений общественного, жилого назначения, их входных групп в обязательном порядке предусмотреть мероприятия по обеспечению доступности данных помещений для маломобильных групп населения, включая инвалидов, использующих кресла-коляски и собак-проводников (далее - МГН) в соответствии с требованиями «СП 59.13330.2016. Свод правил. Доступность зданий и сооружений для маломобильных групп населения. Актуальная редакция СНиП 35-01-2001» (далее - Свод правил). Требования свода правил распространяются на функционально-планировочные элементы зданий и сооружений, отведенные для них земельные участки, включая подходы к зданиям и сооружениям, входные узлы, внутренние коммуникации, пути эвакуации, помещения проживания и для предоставления услуг (обслуживания) и места приложения труда. Требования распространяются также на информационное и инженерное обустройство зданий, сооружений и земельных участков.

В соответствии со Сводом правил лестницы должны дублироваться пандусами или подъёмными устройствами. Длина непрерывного марша пандуса не должна превышать 9,0 м, а уклон не круче 1:20 (5%). При ограниченном участке застройки или наличии подземных коммуникаций перед входом допускается проектировать пандус с уклоном не круче 1:12 (8%) при длине марша не более 6,0 м. Параметры пандуса следует принимать в соответствии со Сводом правил. Поручни должны соответствовать техническим требованиям к опорным стационарным устройствам по ГОСТ Р 51261. Размеры входной площадки с пандусом не менее 2,2 x 2,2 м. Применение для инвалидов вместо пандусов аппарелей не допускается на объекте.

В соответствии с Градостроительным кодексом Российской Федерации и Постановлением администрации города Перми от 22.02.2017 № 130 «Об утверждении Порядка и критериев согласования колерного паспорта, требований к содержанию колерного паспорта, формы колерного паспорта» согласованные департаментом градостроительства и архитектуры администрации города Перми проекты колерных паспортов либо проекты изменений в колерные паспорта не являются разрешительной документацией на строительство, реконструкцию объекта капитального строительства; не являются правовым основанием на устройство пристроек, навесов, козырьков. В случае, если наружные лестницы при дополнительно устроенных входах в общественные помещения здания выходят за границы предоставленного земельного участка и красные линии квартала, то устройство дополнительных или переустройство существующих входных групп требует получения разрешения в установленном порядке.



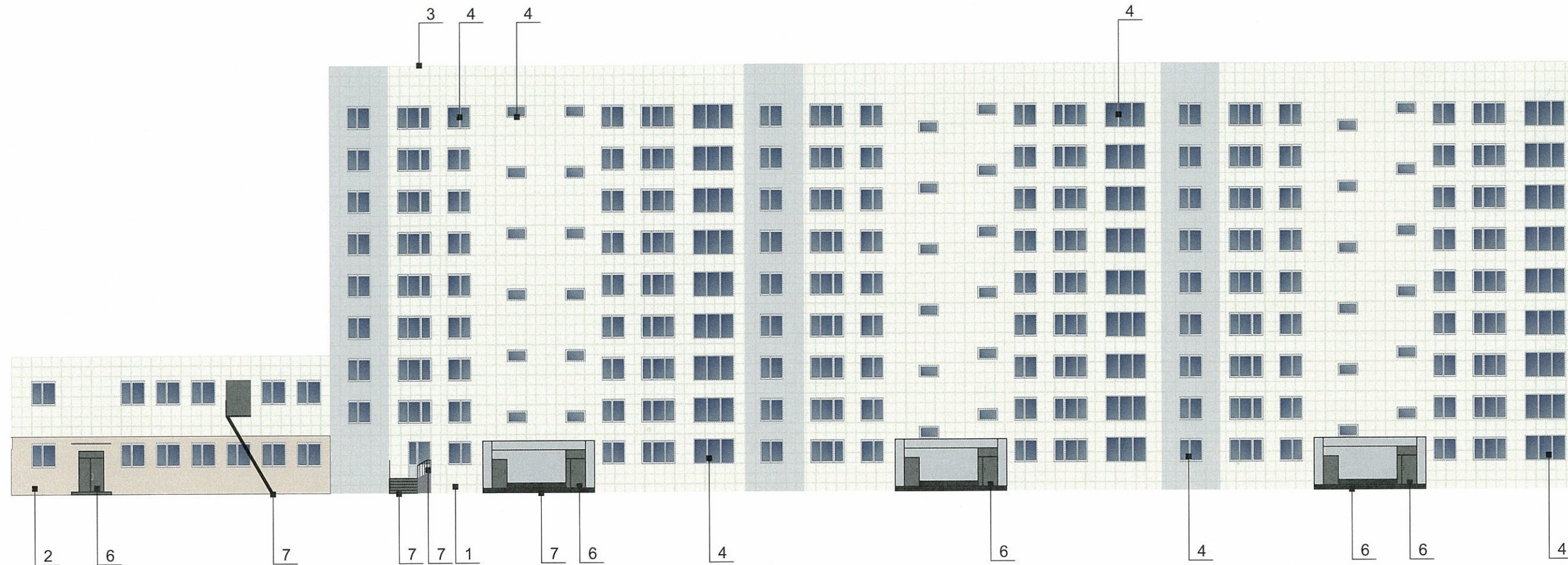
- место допустимого размещения дополнительного оборудования

У.о.
 Карасёв С.А.
 1-й заместитель Начальника ДГА
 Пермь - главный архитектор
 Д.Ю. Лапшин
 20.05.19

M16A-C-2019

Колерный паспорт здания по ул. Муромская, 16А
 в Свердловском районе города Перми

Изм.	Кол.уч.	Лист	№док	Подпись	Дата			
						Стадия	Лист	Листов
						П	4	8
Выполнил		Старкова Е.А.		<i>Е.А. Старкова</i>	20.05.19	ООО «Студия Дизайна»		
Главный фасад								



У.О.
 КАРАСЁВ С.А.
 СОГЛАСОВАНО
 зам. заместителя начальника ДГА
 Пермь, главный архитектор
 В.Ю. Лапшин
 08 07 2019

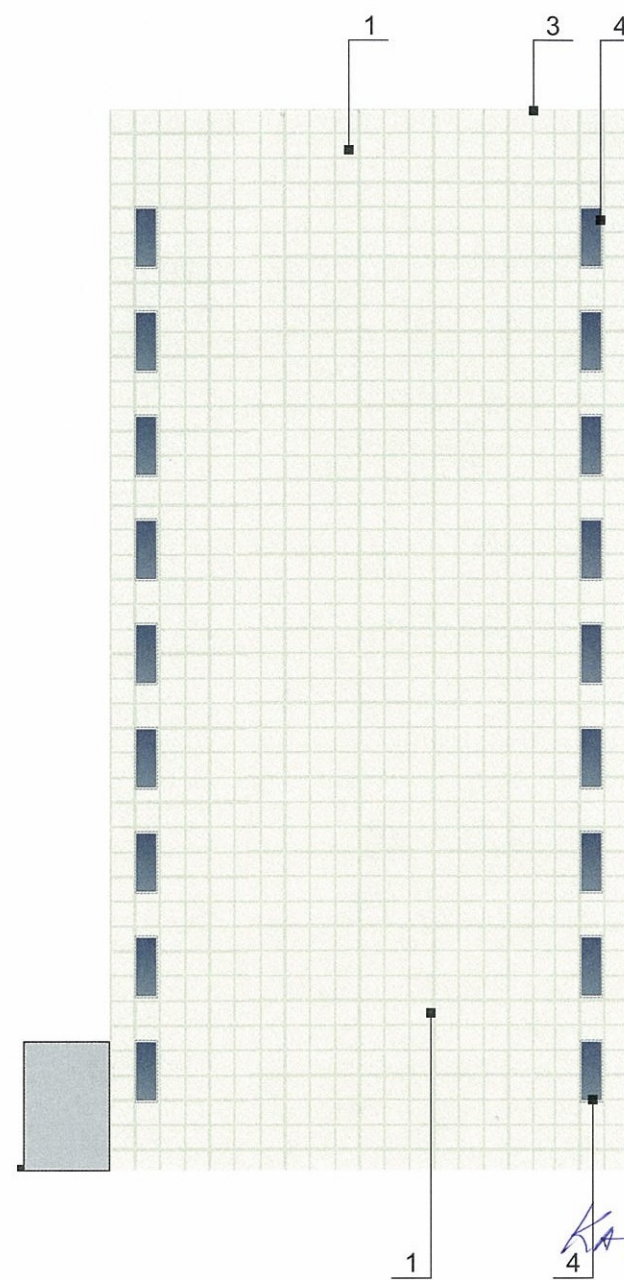
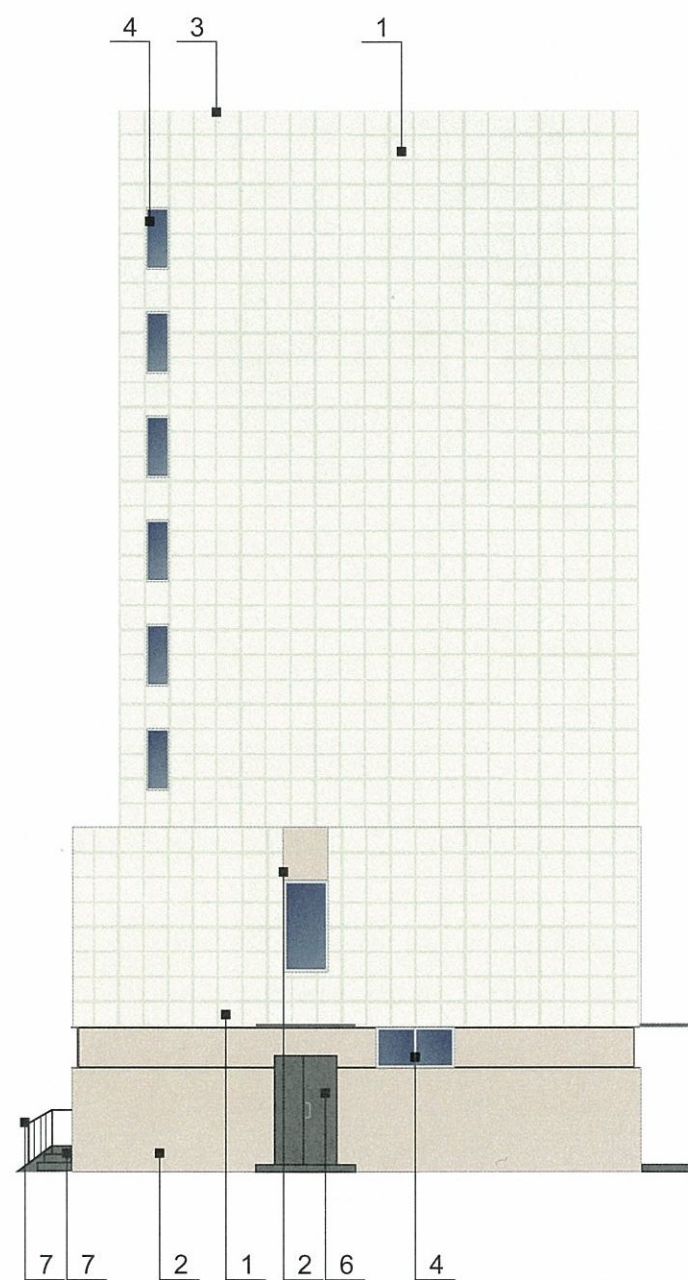
- место допустимого размещения дополнительного оборудования

ПРИМЕЧАНИЕ:

В случае устройства или переустройства (перепланировки, ремонта, реконструкции) помещений общественного, жилого назначения, их входных групп в обязательном порядке предусмотреть мероприятия по обеспечению доступности данных помещений для маломобильных групп населения, включая инвалидов, использующих кресла-коляски и собак-проводников (далее - МГН) в соответствии с требованиями «СП 59.13330.2016. Свод правил. Доступность зданий и сооружений для маломобильных групп населения. Актуальная редакция СНиП 35-01-2001» (далее - Свод правил). Требования свода правил распространяются на функционально-планировочные элементы зданий и сооружений, отведенные для них земельные участки, включая подходы к зданиям и сооружениям, входные узлы, внутренние коммуникации, пути эвакуации, помещения проживания и для предоставления услуг (обслуживания) и места приложения труда. Требования распространяются также на информационное и инженерное обустройство зданий, сооружений и земельных участков.

В соответствии со Сводом правил лестницы должны дублироваться пандусами или подъемными устройствами. Длина непрерывного марша пандуса не должна превышать 9,0 м, а уклон не круче 1:20 (5%). При ограниченном участке застройки или наличии подземных коммуникаций перед входом допускается проектировать пандус с уклоном не круче 1:12 (8%) при длине марша не более 6,0 м. Параметры пандуса следует принимать в соответствии со Сводом правил. Поручни должны соответствовать техническим требованиям к опорным стационарным устройствам по ГОСТ Р 51261. Размеры входной площадки с пандусом не менее 2,2 x 2,2 м. Применение для инвалидов вместо пандусов аппарелей не допускается на объекте.

						M16A-C-2019		
						Колерный паспорт здания по ул. Муромская, 16А в Свердловском районе города Перми		
Изм.	Кол.уч.	Лист	№док	Подпись	Дата	Стадия	Лист	Листов
						П	5	8
Выполнил	Старкова Е.А.	<i>Star</i>		20.05.19		Дворовой фасад		
						ООО «Студия Дизайна»		



У.о. *И.О. Карасьев*
 1-й заместитель начальника ДГА
 г. Перми, главный архитектор
 С.Ю. Лаплин
 07 2019
СОГЛАСОВАНО



- место допустимого размещения дополнительного оборудования

ПРИМЕЧАНИЕ:

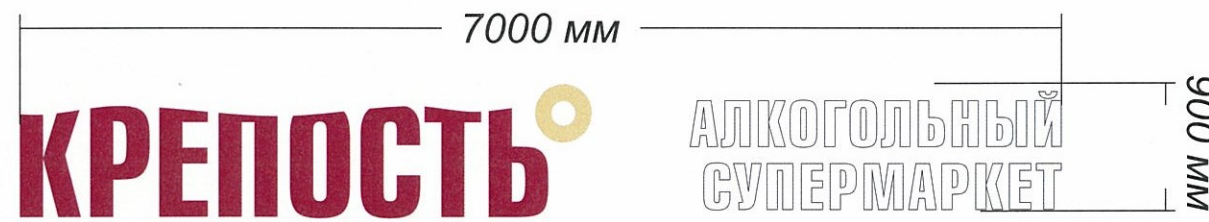
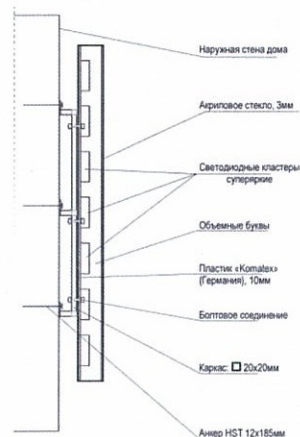
В случае устройства или переустройства (перепланировки, ремонта, реконструкции) помещений общественного, жилого назначения, их входных групп в обязательном порядке предусмотреть мероприятия по обеспечению доступности данных помещений для маломобильных групп населения, включая инвалидов, использующих кресла-коляски и собак-проводников (далее - МГН) в соответствии с требованиями «СП 59.13330.2016. Свод правил. Доступность зданий и сооружений для маломобильных групп населения. Актуальная редакция СНиП 35-01-2001» (далее - Свод правил). Требования свода правил распространяются на функционально-планировочные элементы зданий и сооружений, отведенные для них земельные участки, включая подходы к зданиям и сооружениям, входные узлы, внутренние коммуникации, пути эвакуации, помещения проживания и для предоставления услуг (обслуживания) и места приложения труда. Требования распространяются также на информационное и инженерное обустройство зданий, сооружений и земельных участков.

В соответствии со Сводом правил лестницы должны дублироваться пандусами или подъёмными устройствами. Длина непрерывного марша пандуса не должна превышать 9,0 м, а уклон не круче 1:20 (5%). При ограниченном участке застройки или наличии подземных коммуникаций перед входом допускается проектировать пандус с уклоном не круче 1:12 (8%) при длине марша не более 6,0 м. Параметры пандуса следует принимать в соответствии со Сводом правил. Поручни должны соответствовать техническим требованиям к опорным стационарным устройствам по ГОСТ Р 51261. Размеры входной площадки с пандусом не менее 2,2 x 2,2 м. Применение для инвалидов вместо пандусов аппарелей не допускается на объекте.

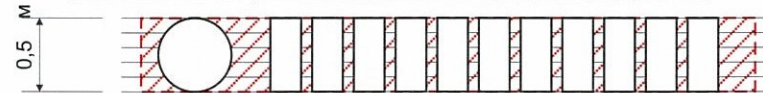
						M16A-C-2019		
						Колерный паспорт здания по ул. Муромская, 16А в Свердловском районе города Перми		
Изм.	Кол.уч.	Лист	№ док	Подпись	Дата	Стадия	Лист	Листов
						П	6	8
Выполнил	Старкова Е.А.	<i>Star</i>		20.05.19		Боковые фасады		ООО «Студия Дизайна»



Схема крепления конструкций см.позицию 1



Схемы компоновки объемных букв и/или логотипов, знаков относительно оси размещения объектов городской информации



Управление архитектуры и городского дизайна
ДГА администрации г.Перми
СООТВЕТСТВУЕТ АРХИТЕКТУРНОМУ
ОБЛИКУ ГОРОДА ПЕРМИ
«08» 07. 2019
КАРАСЁВ С.А. Подпись

ПРИМЕЧАНИЕ:

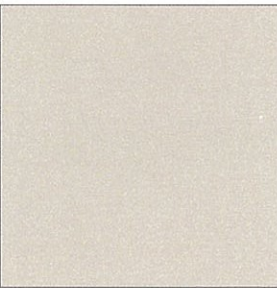
1. Единая горизонтальная ось - это условная прямая линия, относительно которой располагаются информационные конструкции. Месторасположение оси на фасаде определяется как половина расстояния между верхним и нижним архитектурным элементом (окна, наличники, карниз, фриз и д.р), выделяющимся (западающим, выступающим) из плоскости стены;
2. Размещение вывесок и рекламных конструкций должно осуществляться в границах места допустимого размещения объектов, установленных данным колерным паспортом;
3. Размещение вывесок по отношению друг к другу, их конфигурация и наполненность информацией должны соответствовать Стандартным требованиям к вывескам, их размещению и эксплуатации, установленным и утвержденным Постановлением администрации города Перми от 25.10.2016 № 958;
4. В случае, если планируемые к размещению вывески не соответствуют стандартам, установленным Постановлением администрации города Перми от 25.10.2016 № 958, потребуются внесение изменений в настоящий колерный паспорт;
5. Размещение рекламных конструкций производится на основании отдельного разрешения с требования Решения Пермской городской Думы от 27.01.2009 №11 «Об утверждении Положения о порядке установки и эксплуатации рекламных конструкций на территории города Перми»;
6. Размещение вывесок, перекрывающих оконные проемы, а также расположенных на балконах зданий и сооружений должно быть согласовано с собственниками помещений, к которым относится балкон и данный оконный проём.


Ведомость размещения рекламоносителей и городской информации

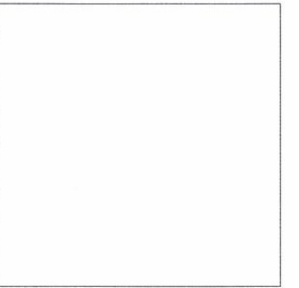
Поз.	Название, тип рекламы	Эталон цвета	Наличие, тип подсветки
1	Объемные буквы на подложке (композит) белого цвета на ограждение балкона (информация не более 50% от площади ограждений)	Фон белый, фирменные цвета	Внутренняя, наружная или контурная подсветка
2	Объемные буквы и/или логотипы без подложки, панель кронштейн. На металлических направляющих в цвет фасада. Оргстекло, металл, пластик	Фирменные цвета	Внутренняя, наружная или контурная подсветка
3	Табличка-режимник модульных размеров. Оргстекло, металл, пластик	Белый, прозрачный	Внутренняя (при необходимости)
4	Знак адресации	Фирменные цвета	Внутренняя (при необходимости)
5	Почтовый ящик		

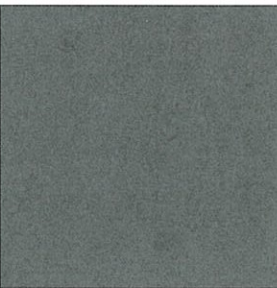
- ось размещения объектов городской информации (вывесок и рекламных конструкций)
- место допустимого размещения объектов городской информации (вывески и рекламные конструкции)


						M16A-C-2019			
						Колерный паспорт здания по ул. Муромская, 16А в Свердловском районе города Перми			
Изм.	Кол.уч	Лист	№док	Подпись	Дата		Стадия	Лист	Листов
							П	7	8
Выполнил	Старкова Е.А.			<i>Star</i>	20.05.19	Размещение объектов городской информации	ООО «Студия Дизайна»		

2	RAL 3012	C:	20	
		M:	60	
		Y:	50	
		K:	0	
		R:	203	
		G:	141	
B:	115			

3	RAL 9004	C:	100	
		M:	100	
		Y:	100	
		K:	75	
		R:	46	
		G:	48	
B:	50			

4,5	RAL 9010	C:	0	
		M:	0	
		Y:	7	
		K:	0	
		R:	247	
		G:	249	
B:	239			

6	RAL 7037	C:	11	
		M:	8	
		Y:	8	
		K:	46	
		R:	124	
		G:	127	
B:	126			

12	RAL 9005	C:	87	
		M:	65	
		Y:	66	
		K:	58	
		R:	10	
		G:	10	
B:	13			

Уд. КОТАСЕВ С.А.
 СОГЛАСОВАНО
 1-й заместитель начальника ДИА
 в Перми главный архитектор
 Д.Ю. Липини
 07 20 19

						M16A-C-2019			
						Колерный паспорт здания по ул. Муромская, 16А в Свердловском районе города Перми			
Изм.	Кол.уч.	Лист	Недок	Подпись	Дата		Стадия	Лист	Листов
							П	8	8
Выполнил	Старкова Е.А.				20.05.19	Эталоны колеров	ООО «Студия Дизайна»		