



ДЕПАРТАМЕНТ ГРАДОСТРОИТЕЛЬСТВА И АРХИТЕКТУРЫ  
АДМИНИСТРАЦИИ ГОРОДА ПЕРМИ

ООО «АРХИТЕКТУРНАЯ МАСТЕРСКАЯ «ГОРОД»

**Заказчик:** ООО «Офис-центр на Кирова, 37»

*02.08.2019 №89-22-01-26-4799*  
**КОЛЕРНЫЙ ПАСПОРТ**

**АДРЕС ОБЪЕКТА:** г.Пермь, улица Пермская, здание (строение) № 37

**АДМИНИСТРАТИВНЫЙ РАЙОН:** Ленинский

**шифр:** 031-04-2019-ОФ

ПЕРМЬ, 2019 г.

**Ведомость чертежей комплекта марки ОФ**

ЛИСТ	НАИМЕНОВАНИЕ	ПРИМЕЧАНИЯ
1	Общие данные. Ведомость отделки фасадов	
2	Общие данные. Ситуационная схема. Инструкция о порядке производства работ	
3	Существующее состояние фасадов (фотофиксация)	
4	Главный фасад по ул.Пермской в осях 1-2	
5	Боковые фасады в осях А-Б и Б-А	
6	Дворовой фасад в осях 2-1	
7-8	Размещение объектов городской информации	
9	Эталоны колеров	

**Краткая пояснительная записка**

Объект – 2-3-этажное здание административного назначения - бизнес-центр «Кирова,37», расположенное по адресу: г.Пермь, Ленинский район, ул.Пермская,37.

Тип постройки, серия: кирпичный, индивидуальный проект.

Год постройки и ввода в эксплуатацию: 2004 г.

Здание расположено в границах территории объекта культурного наследия (достопримечательного места) ДМ-07 «Губернский центр». Предмет охраны, границы территории, режимы использования территории и требования к градостроительному регламенту установлены Приказом Инспекции по охране объектов культурного наследия Пермского края от 23.01.2019 № СЭД-55-01-05-16 «О включении в перечень выявленных объектов культурного наследия достопримечательного места «Губернский центр».

Ранее разработанные колерные паспорта: нет.

Настоящим проектом:

- устанавливаются виды отделки и цветовое решение фасадов и входных групп,
- устанавливаются виды, типы и места размещения объектов городской информации,
- предлагаются места размещения дополнительного оборудования (наружных блоков систем кондиционирования).

Настоящий проект разработан в соответствии с требованиями Постановления администрации г.Перми от 22.02.2017 № 130 «Об утверждении порядка и критериев согласования колерного паспорта, требования к содержанию колерного паспорта».

Цветовое решение фасадов и применяемые материалы обеспечивают комплексное решение всех элементов фасада, единство архитектурного облика здания.

Предусмотренные настоящим проектом объекты городской информации не нарушают архитектурный облик здания.

В соответствии с Градостроительным кодексом Российской Федерации и Постановлением администрации города Перми от 22.02.2017 № 130 «Об утверждении Порядка и критериев согласования колерного паспорта, требований к содержанию колерного паспорта, формы колерного паспорта» согласованные департаментом градостроительства и архитектуры администрации города Перми проекты колерных паспортов, либо проекты изменений в колерные паспорта, не являются разрешительной документацией на строительство или реконструкцию объекта капитального строительства; не являются правовым основанием на устройство пристроек, навесов, козырьков.

Предметом согласования данного колерного паспорта являются: принятые цветовые решения элементов фасада, применяемые материалы существующего объекта недвижимости, а также определение возможных видов и типов размещения объектов городской информации на нем. Вывески, не соответствующие виду, типу и местам возможного размещения объектов городской информации, установленным настоящим колерным паспортом, подлежат демонтажу.

**Ведомость отделки фасадов**

ПОЗ.	ЭЛЕМЕНТ ФАСАДА	ЭТАЛОН ЦВЕТА	ОБОЗНАЧ.	ВИД ОТДЕЛКИ	ПРИМ.
1	Цоколь		RAL 9004 RAL 7035	Штукатурка с окраской атмосферостойкой краской	
2	Поле стен		RAL 7040 RAL 7035 PANTONE 699 U	Штукатурка с окраской атмосферостойкой краской	
3	Архитектурные элементы. Вентшахты		RAL 9004 RAL 7031 RAL 7035 RAL 9010	Штукатурка с окраской атмосферостойкой краской	
4	Оконные блоки. Мандсардные оконные блоки. Дверные блоки, тип 1		RAL 8017 RAL 9010	Алюминиевые и металлопластиковые профильные системы	
5	Дверные блоки, тип 2. Козырьки. Ограждение крыши		RAL 9004 RAL 8017 RAL 7031 RAL 7035	Металл с окраской атмосферостойкой краской	
6	Кровля здания. Элементы кровли. Кровля козырьков, тип 1		RAL 7031	Металлочерепица. Композитные панели	
7	Кровля козырьков, тип 2			Оцинкованная сталь	
8	Водосточные трубы. Оконные отливы		RAL 7040	Оцинкованная сталь с полимерным покрытием	
9	Кровля козырьков, тип 3	бесцветное		Стекло	
10	Входные площадки, тип 1		Черный	Плитка из природного или искусственного камня	
11	Входные площадки, тип 2			Бетон или бетонная плитка	
12	Декоративные панели		RAL 9004 RAL 7040 RAL 7035	Деревянные рейки с окраской атмосферостойкой краской	

**Ведомость ссылочных и прилагаемых документов**

ОБОЗНАЧЕНИЕ	НАИМЕНОВАНИЕ	ПРИМЕЧАНИЕ							
	<u>Ссылочные документы</u>								
Постановление администрации г.Перми от 22.02.2017 № 130	«Порядок и критерии согласования колерного паспорта, требования к содержанию колерного паспорта»								
Постановление администрации г.Перми от 25.10.2016 № 958	«Об утверждении стандартных требований к вывескам, их размещению и эксплуатации»								
Решение Пермской городской Думы от 27.01.2009 № 11	«Об утверждении Положения о порядке установки и эксплуатации рекламных конструкций на территории города Перми»								
Приказ Инспекции по охране объектов культурного наследия Пермского края от 23.01.2019 № СЭД-55-01-05-16	«О включении в перечень выявленных объектов культурного наследия достопримечательного места «Губернский центр»								
	031-04-2019-ОФ								
	Колерный паспорт здания по ул.Пермская,37 в Ленинском районе г.Перми								
Изм.	Кол.уч.	Лист	№док.	Подпись	Дата	Стадия	Лист	Листов	
Разраб.	Хозяинова				04.19	Административное здание - бизнес-центр «Кирова,37»	П	1	9
						Общие данные. Ведомость отделки фасадов			ООО «Архитектурная мастерская «ГОРОД», г.Пермь

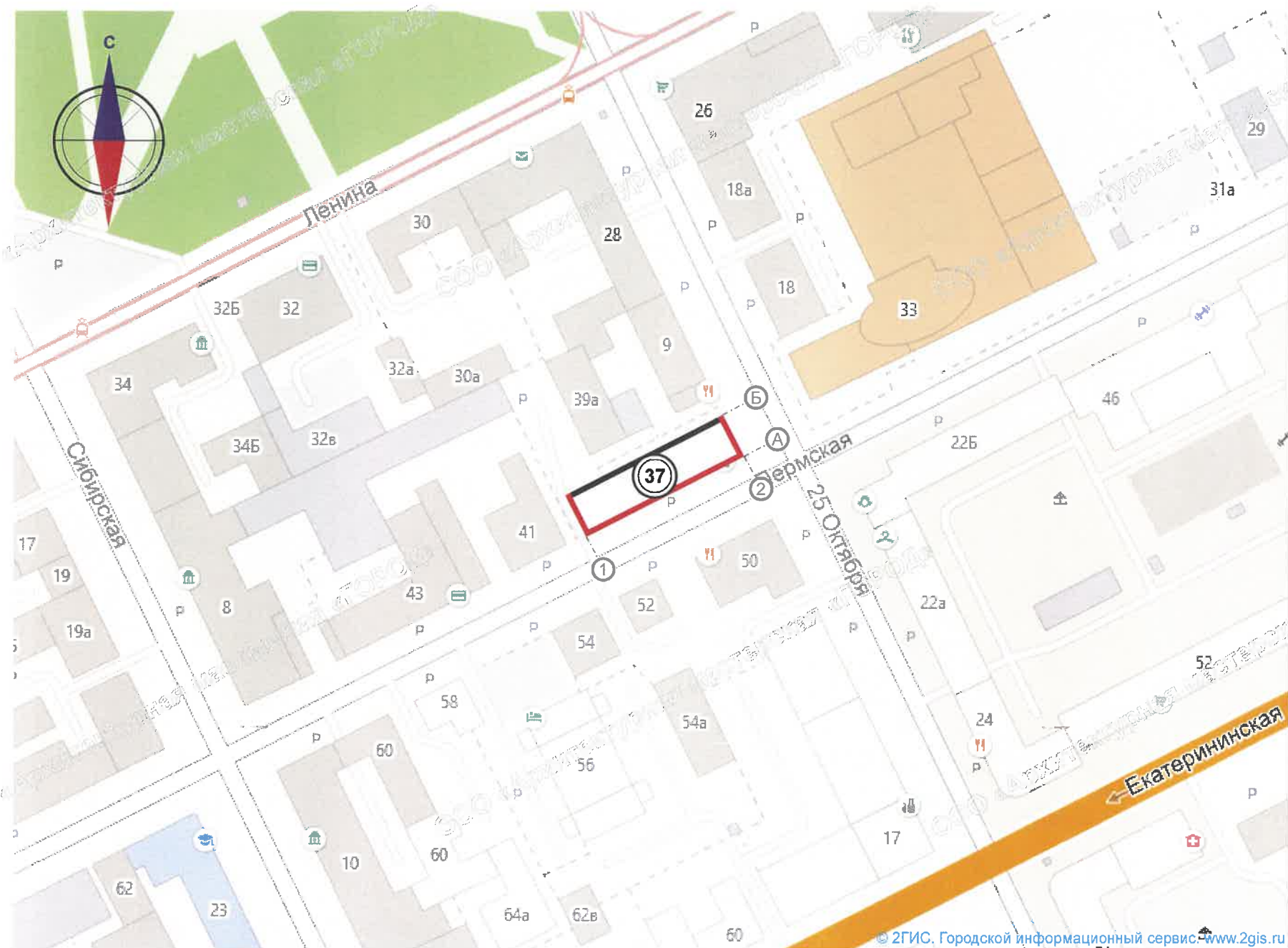
СОГЛАСОВАНО  
 заместитель начальника ДГА  
 Д.Ю. Лапшин  
 2019



**ИНСТРУКЦИЯ**  
о порядке производства работ, связанных  
с окраской фасадов и всех наружных частей зданий,  
сооружений, строений, расположенных на территории города Перми

1. Окраска (отделка) фасадов и всех наружных частей зданий, сооружений, строений, ограждений, заборов, павильонов, киосков, ларьков и прочих объектов, расположенных на территории города Перми, может производиться лишь на основании колерного паспорта фасадов на ремонт и окраску, согласованного ДГА г.Перми.
2. До начала процесса окраски (отделки) здания или какого-либо сооружения должны быть произведены работы по капитальному ремонту всех без исключения наружных частей его, подлежащих окраске.
3. До начала ремонта зданий, имеющих газосветовую рекламу, сообщить рекламораспространителю о предстоящих работах на фасаде здания с целью сохранения вывесок либо их демонтажу.
4. Полуразрушенные и разрушенные архитектурные художественно-скульптурные детали здания, карнизы, колонны, пилястры, капители, фризы, тяги, лепные украшения, барельефы, мозаика, художественная роспись подлежат обязательному восстановлению в своем первоначальном виде. Категорически запрещается производить окраску здания без предварительного восстановления указанных деталей.
5. Металлические поверхности отдельных частей здания, чугунные решетки, перила балконов и лестниц, кронштейны, дверные и оконные приборы, архитектурно-художественные детали перед окраской очищаются от грязи, ржавчины, старой краски и покрываются вновь лишь масляной краской.
6. В соответствии с выданными образцами цвета (колерами) на окраску (отделку) здания организация, производящая ремонт здания, составляет пробные образцы цвета, которые наносятся на видное место стены.
7. Проверку и согласование пробного образца цвета (колера), а также готовности поверхности стены и отдельных наружных частей здания к окраске производит уполномоченный представитель ДГА г.Перми. Без указанной проверки и согласования производить окраску (отделку) фасада категорически воспрещается.
8. Домоуправления, организации и учреждения, производящие окраску (отделку) и связанный с ней ремонт здания, несут полную ответственность за точное выполнение настоящей инструкции и привлекаются к ответственности за нарушение ее.
9. Цветовая гамма рекламносителей должна гармонировать с основным колористическим решением фасадов здания.
10. По всем вопросам, связанным с производством работ, необходимо обращаться в ДГА г.Перми (ул.Сибирская,15, каб.316, тел.212-76-98).

**Ситуационная схема**



**Условные обозначения:**



- здание административного назначения - бизнес-центр «Кирова,37»  
по адресу: г.Пермь, Ленинский район, ул.Пермская,37

**ПРИМЕЧАНИЕ:**

1. Координационные оси расставлены условно

						031-04-2019-ОФ			
						Колерный паспорт здания по ул.Пермская,37 в Ленинском районе г.Перми			
Изм.	Кол.уч.	Лист	№док.	Подпись	Дата	Административное здание - бизнес-центр «Кирова,37»	Стадия	Лист	Листов
Разраб.		Хозяинова		<i>Хозяинова</i>	04.19		П	2	
						Общие данные. Ситуационная схема. Инструкция о порядке производства работ	ООО «Архитектурная мастерская «ГОРОД», г.Пермь		

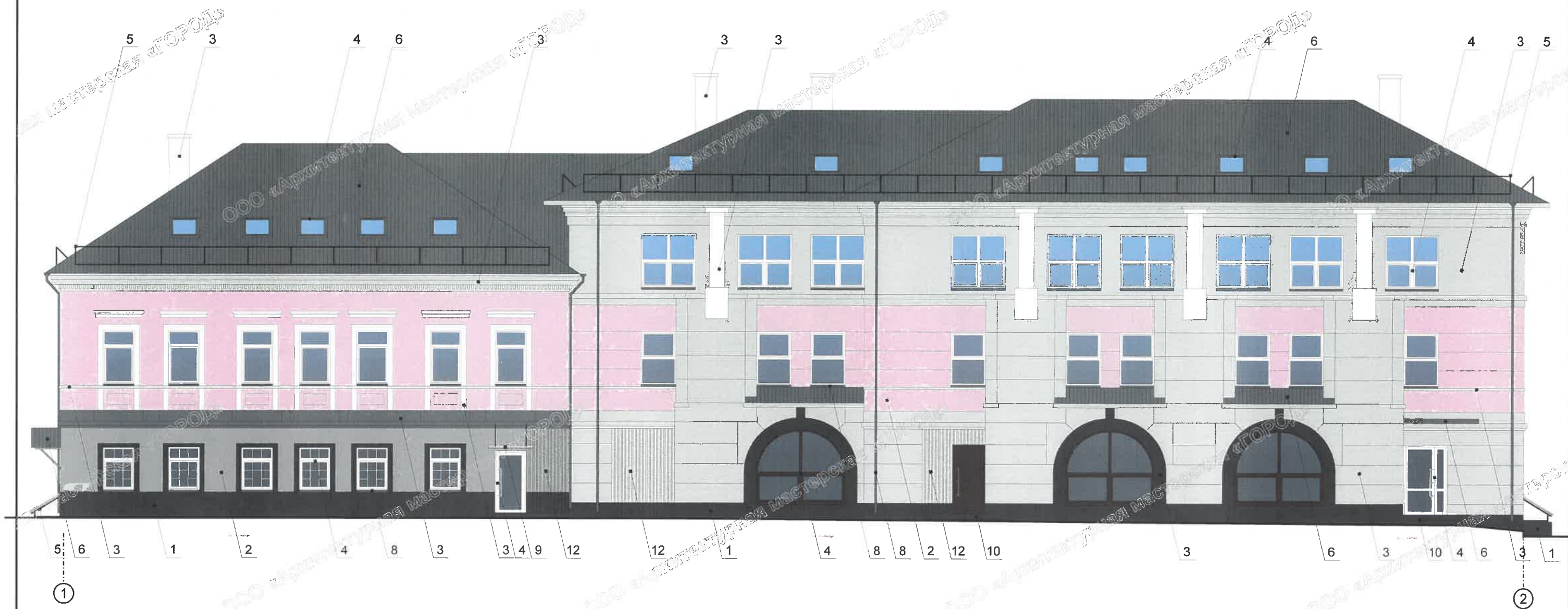




						031-04-2019-Оф			
						Колерный паспорт здания по ул.Пермская,37 в Ленинском районе г.Перми			
Изм.	Кол.уч.	Лист	Недок.	Подпись	Дата	Административное здание - бизнес-центр «Кирова,37»	Стадия	Лист	Листов
Разраб.		Хозяинова		<i>Хозяинова</i>	04.19		П	3	
						Существующее состояние фасадов (фотофиксация)	ООО «Архитектурная мастерская «ГОРОД», г.Пермь		



Главный фасад по ул.Пермской в осях 1-2



Условные обозначения

- 1 - выноска и номер позиции согласно Ведомости отделки фасадов на листе 1
- 2 - условная координационная ось

ПРИМЕЧАНИЕ:

1. В случае, если наружные лестницы при дополнительно устроенных входах в общественные помещения здания выходят за границы предоставленного земельного участка и красные линии квартала, то устройство дополнительных или переустройство существующих входных групп требует получения разрешения в установленном порядке;
2. В случае устройства или переустройства (перепланировки, ремонта, реконструкции) помещений общественного назначения, их входных групп в обязательном порядке должны быть предусмотрены мероприятия по обеспечению доступности данных помещений для маломобильных групп населения, включая инвалидов, использующих кресла-коляски и собак-проводников (далее-МГН) в соответствии с требованиями СП 59.13330.2016 Свод правил. Доступность зданий и сооружений для маломобильных групп населения. Данный свод правил касается функционально-планировочных элементов зданий и сооружений, их участков или отдельных помещений, доступных для МГН (входные узлы, коммуникации, пути эвакуации, помещения и зоны обслуживания, а также их информационное и инженерное обустройство). В частности, лестницы при входах в общественные помещения должны дублироваться пандусами с уклоном не более 1:20 (5%) или иными средствами подъема (подъемные платформы, лифты и т.д.). Согласно вышеуказанному Своду правил наружные лестницы и пандусы должны иметь поручни с учетом технических требований к опорным стационарным устройствам по ГОСТ Р 51261; размеры входной площадки при открывании дверей наружу должны быть не менее 1,4 x 2,0 или 1,5 x 1,85; размеры входной площадки с пандусом не менее 2,2 x 2,2 м;
3. Условия размещения дополнительного оборудования на фасадах см. лист 5.

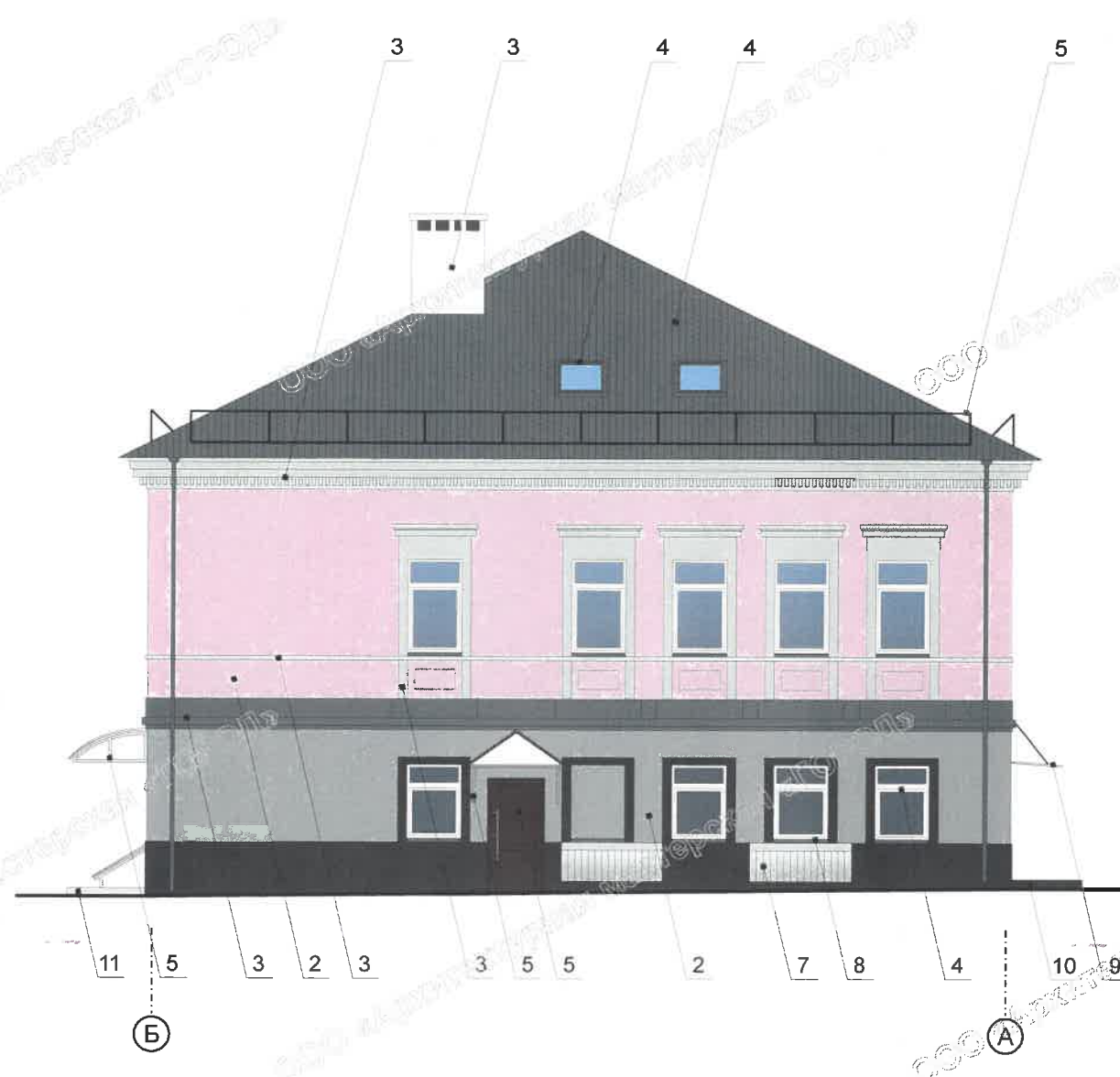
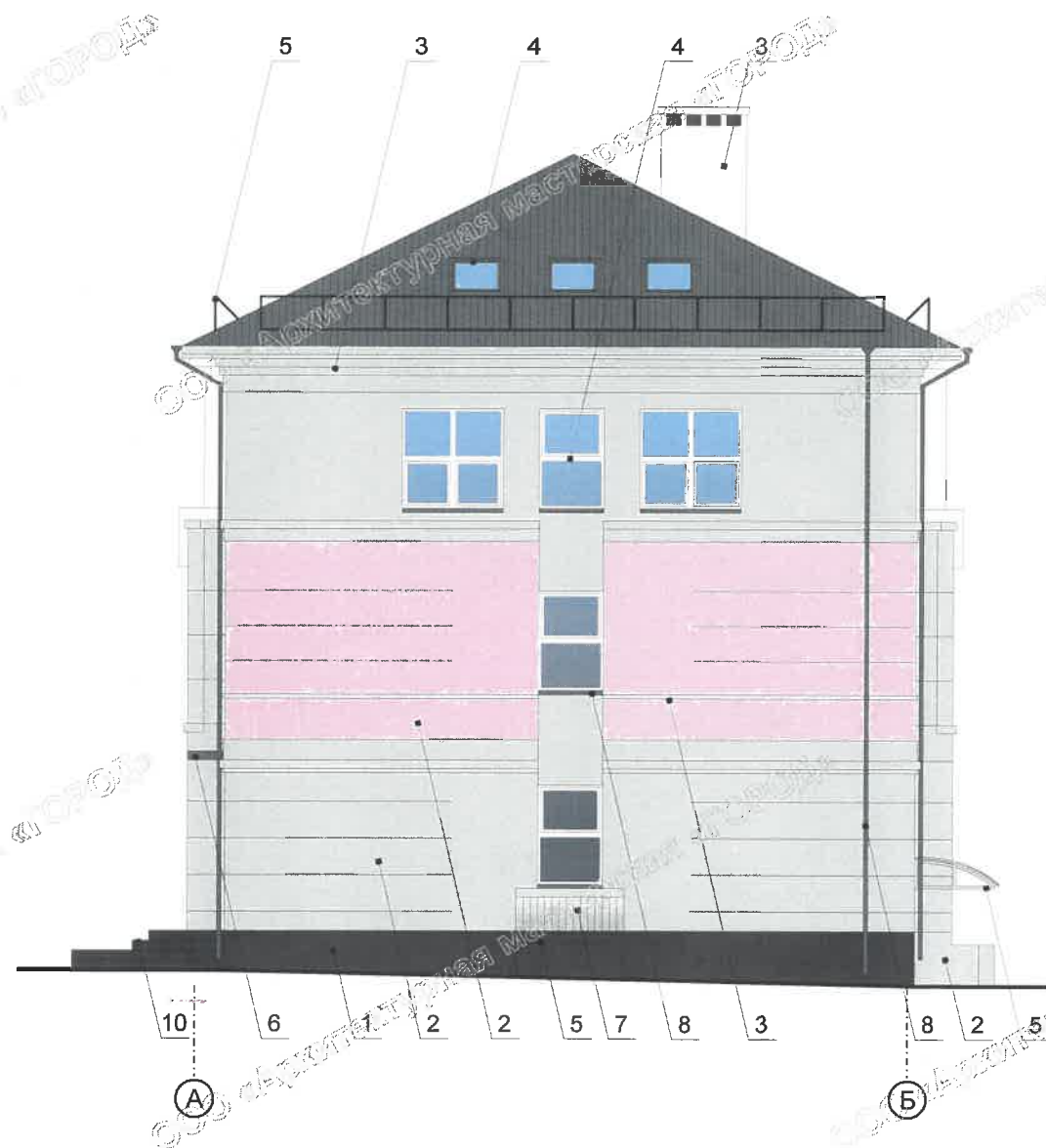
СОГЛАСОВАНО  
 заместитель начальника ДГА  
 г.Пермь главный архитектор  
 В.С. Паликин  
 031-04-2019-ОФ

						Коперный паспорт здания по ул.Пермская,37 в Ленинском районе г.Перми		
Изм.	Кол.уч.	Лист	№док.	Подпись	Дата	Административное здание - бизнес-центр «Кирова,37»		
				<i>Хозяинова</i>	04.19	Стадия	Лист	Листов
Разраб.						П	4	
Главный фасад по ул.Пермской в осях 1-2						ООО «Архитектурная мастерская «ГОРОД», г.Пермь		



Боковой фасад в осях А-Б

Боковой фасад в осях Б-А



Условные обозначения

- 1 - выноска и номер позиции согласно Ведомости отделки фасадов на листе 1
- 2 - условная координационная ось

СОГЛАСОВАНО  
1<sup>й</sup> заместитель начальника ДГА  
г. Перми - архитектор  
И.О. Лапшин  
2019

ПРИМЕЧАНИЕ:

1. Размещение дополнительного оборудования (антенн, наружных блоков вентиляции и кондиционирования, вентиляционных труб, элементов систем газоснабжения и других технологических элементов зданий и сооружений) должно соответствовать требованиям п. 3.5.4 Приказа Государственной инспекции по контролю за объектами культурного наследия Пермского края от 23 января 2019 г. № СЭД-55-01-05-16, а именно:

- запрещается размещение на главных фасадах зданий, а также фасадах, примыкающим к историческим линиям застройки, фасадах антенн, наружных блоков вентиляции и кондиционирования, вентиляционных труб, элементов систем газоснабжения и других технологических элементов зданий и сооружений;

- антенны, наружные блоки вентиляции и кондиционирования, вентиляционные трубы, элементы системы газоснабжения и другие технологические элементы зданий и сооружений могут размещаться на кровле объектов капитального строительства компактными упорядоченными группами с использованием единой несущей основы, в том числе с устройством ограждения, а также на фасадах, не обращенных к историческим линиям застройки и не примыкающих к ним.

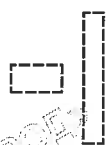


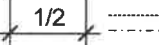
						031-04-2019-Оф			
						Колерный паспорт здания по ул.Пермская,37 в Ленинском районе г.Перми			
Изм.	Кол.уч.	Лист	№док.	Подпись	Дата	Административное здание - бизнес-центр «Кирова,37»	Стация	Лист	Листов
Разраб.		Хозяинова		<i>Хозяинова</i>	04.19		П	5	
						Боковые фасады в осях А-Б и Б-А		ООО «Архитектурная мастерская «ГОРОД», г.Пермь	



Дворовой фасад в осях 2-1

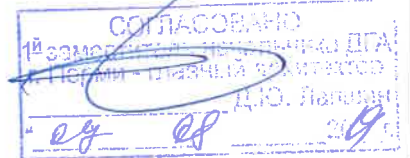


Условные обозначения

-  - место размещения дополнительного оборудования: наружных блоков систем кондиционирования и вентиляции, и вентиляционных коробов
-  1 - выноска и номер позиции согласно Ведомости отделки фасадов на листе 1
-  ② - условная координационная ось
-  1/2 - привязка к элементам фасада

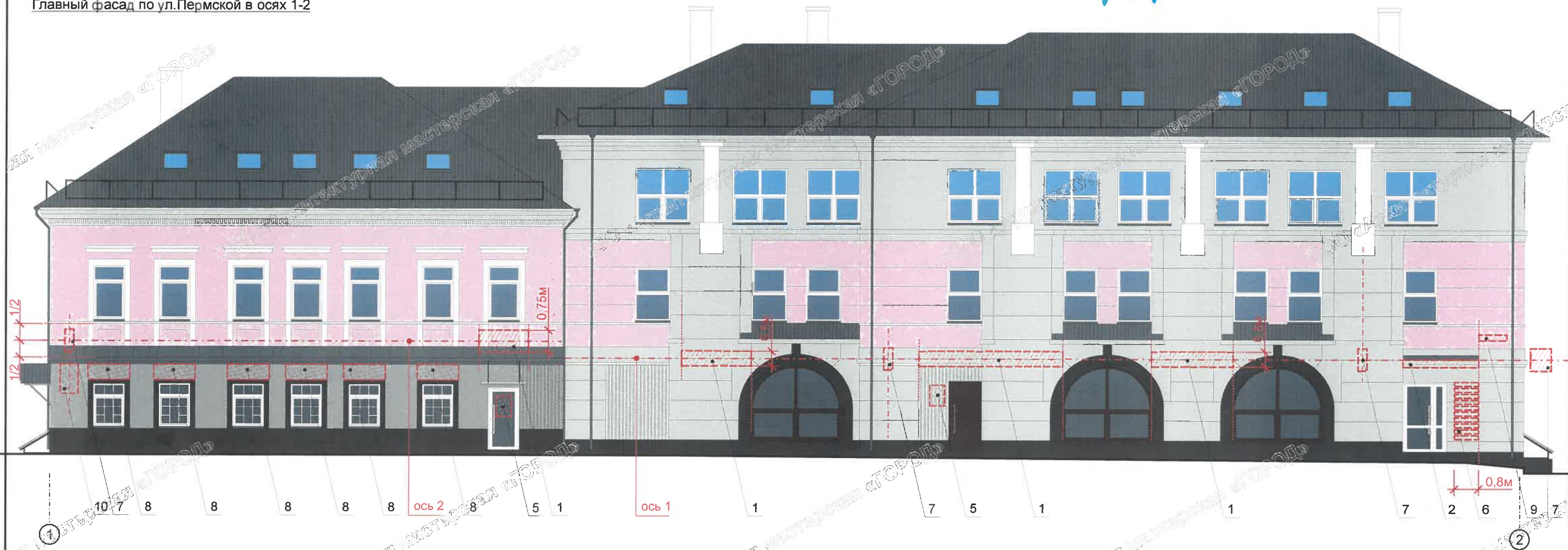
ПРИМЕЧАНИЕ:

1. Условия устройства и переустройства входных групп см. лист 4;
2. Условия размещения дополнительного оборудования на фасадах см. лист 5



						031-04-2019-Оф			
						Коперный паспорт здания по ул.Пермская,37 в Ленинском районе г.Перми			
Изм.	Кол.уч.	Лист	№док.	Подпись	Дата	Административное здание - бизнес-центр «Кирова,37»	Стация	Лист	Листов
Разраб.		Хозяинова		<i>[Signature]</i>	04.19		П	6	
						Дворовой фасад в осях 2-1	ООО «Архитектурная мастерская «ГОРОД», г.Пермь		










Ведомость размещения объектов городской информации

Поз.	Название, тип рекламы	Эталон цвета	Наличие, тип подсветки
1	Вывеска - объёмные буквы и/или логотипы, размещенные на направляющих, выкрашенных в цвет фасада. Максимальная высота - указана на фасаде. Металл, пластик, пленки	Фирменные цвета	Возможна внутренняя или контурная подсветка
2	Вывеска - объёмные буквы и/или логотипы, размещенные на направляющих, закрепленных под козырьком. Максимальная высота букв - 0,2 м. Металл, пластик, пленки	Фирменные цвета	Возможна внутренняя или контурная подсветка
3	Информация - пленочная аппликация в виде текста или контурного изображения на стекле. Площадь выклейки - не более 30% от площади остекления. Самоклеящиеся пленки по стеклу или Вывеска - панно (постер или световой короб), размещенное в оконном проеме за стеклом. Площадь панно - не более 50% от площади остекления (см. примечание 7 на листе 8). Металл, пластик, пленки	Фирменные цвета	Возможна внутренняя подсветка для панно
4	Вывеска - плоскостная, вписанная во фронтон козырька. Металл, пластик, пленки	Фирменные цвета	---
5	Табличка-режимник одиночная (см. примечание 6 на листе 8). Металл, пластик, пленки	Фирменные цвета	Возможна внутренняя подсветка
6	Табличка-режимник модульная (см. пример компоновки на листе 8). Максимальная ширина - указана на фасаде. Металл, пластик, пленки	Фон (RAL 9006), шрифт и цвет надписей - одинаковый для всех табличек	Возможна внутренняя подсветка
7	Панель-кронштейн в виде логотипа. Максимальные размеры - 0,3x0,7x0,7 м (ГxШxВ). Отступ конструкции от стены - 0,2 м. Металл, пластик, пленки	Фирменные цвета	Возможна внутренняя подсветка
8	Маркиза. Металл, пластик, пленки	Фирменные цвета	---
9	Знак адресации. Металл, пластик, пленки	Стандартный: синий, белый	Возможна внутренняя подсветка
10	Объемный арт-объект. Размеры - 0,6x0,6x1,0 м (ГxШxВ). Отступ конструкции от стены - 0,2 м. Металл, пластик, пленки	Фирменные цвета	---

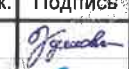
Условные обозначения

-  - привязка объектов к элементам фасада, размеры объектов
-  - единая горизонтальная ось размещения объектов
-  - вертикальные оси привязки объектов
-  - место допустимого размещения объектов
-  - выноска и номер позиции согласно Ведомости размещения объектов городской информации

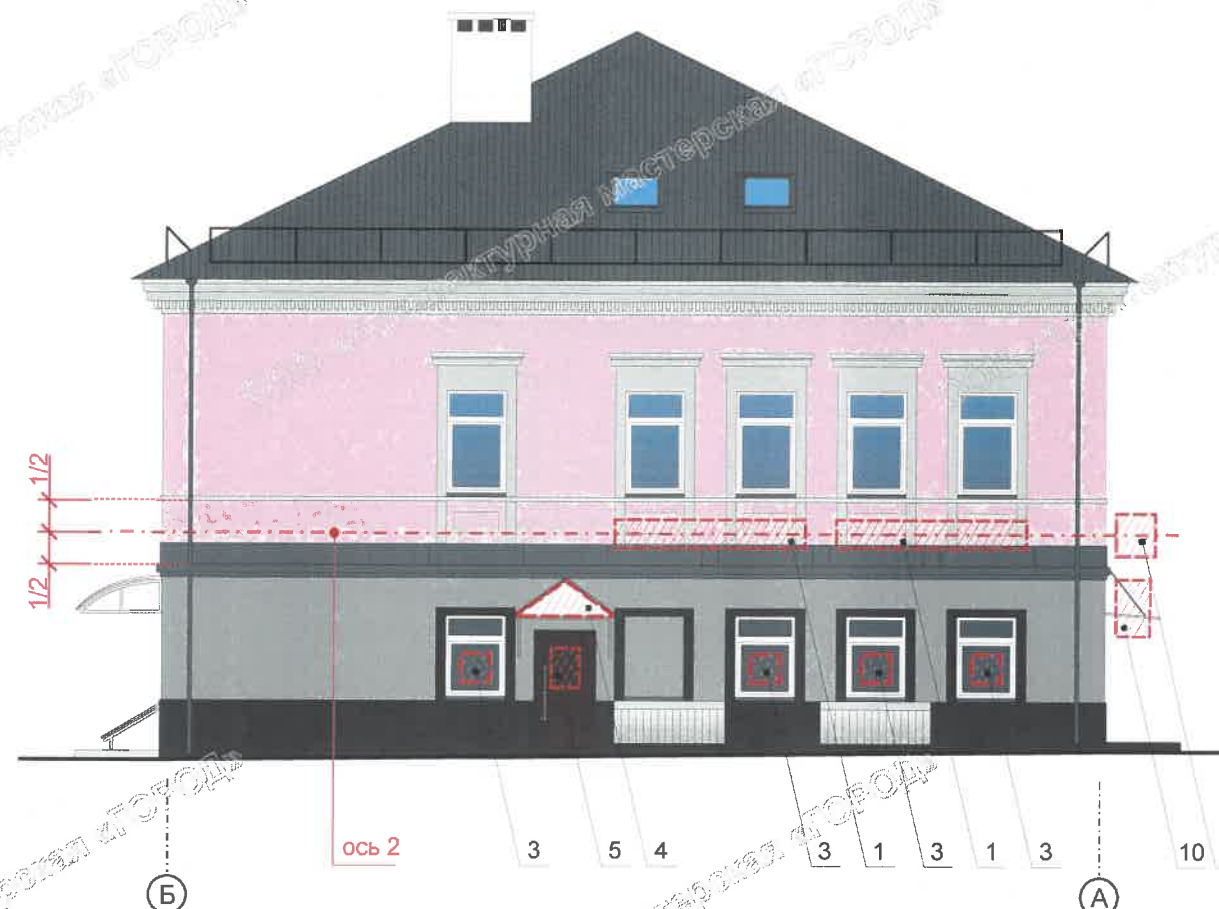
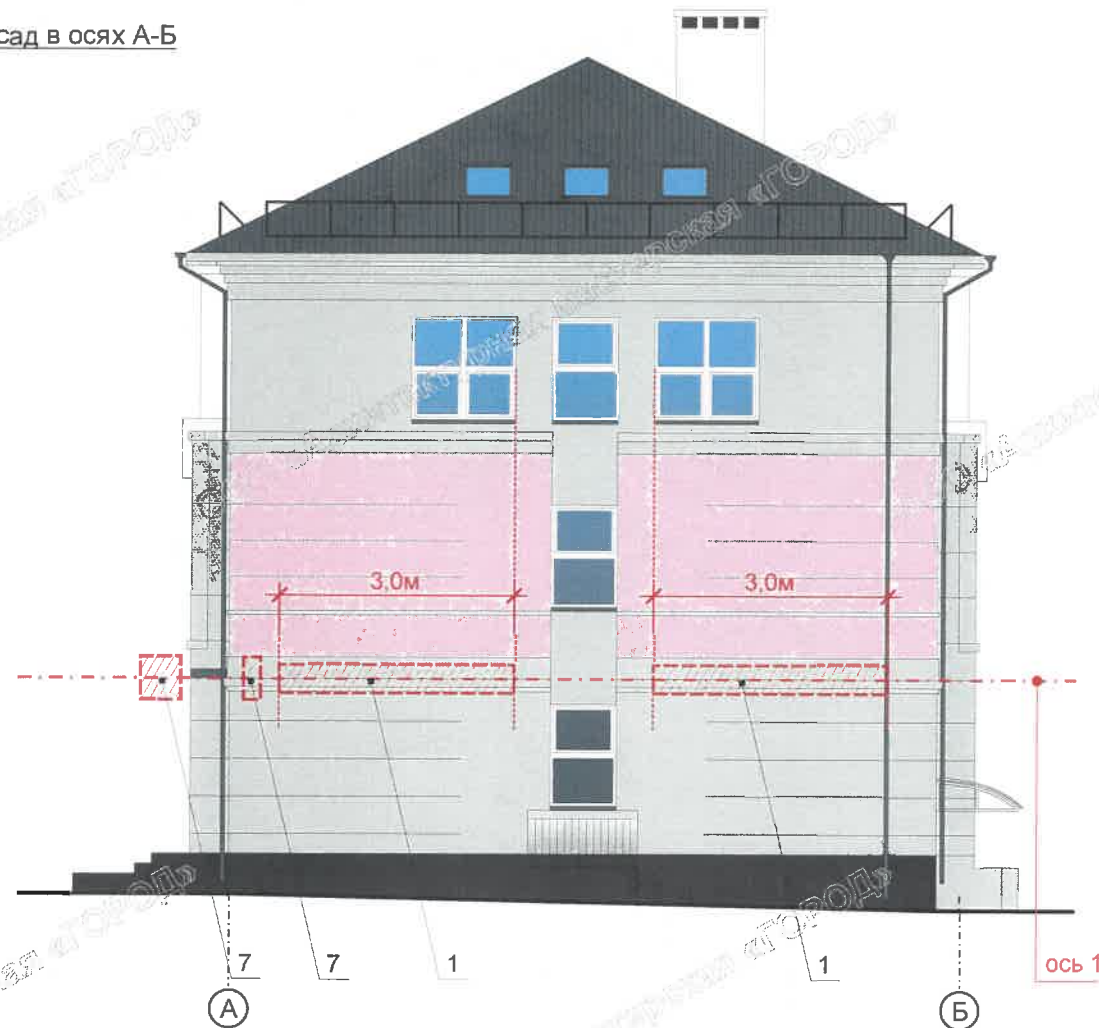
Управление архитектуры и городского дизайна  
ДГА администрации г.Перми  
СООТВЕТСТВУЕТ АРХИТЕКТУРНОМУ  
ОБЛИКУ ГОРОДА ПЕРМИ

«04.04.2019»  
Подпись: Карасев С.А.






ПРИМЕЧАНИЕ: Указания к изображению см. лист 8

						031-04-2019-ОФ			
						Колерный паспорт здания по ул.Пермская,37 в Ленинском районе г.Перми			
Изм.	Кол.уч.	Лист	№док.	Подпись	Дата	Административное здание - бизнес-центр «Кирова,37»	Стадия	Лист	Листов
Разраб.		Хозяинова			04.19		П	7	
						Размещение объектов городской информации (начало)	ООО «Архитектурная мастерская «ГОРОД», г.Пермь		





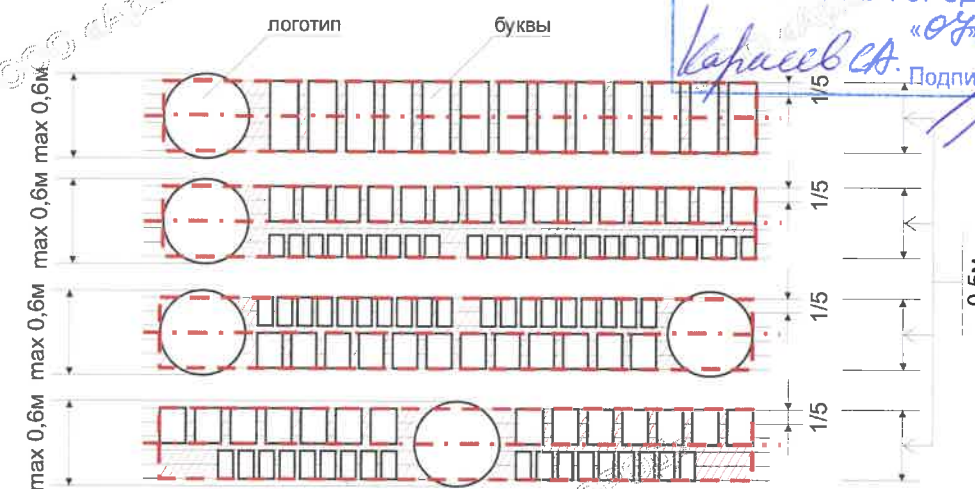
Условные обозначения

-  - привязка объектов к элементам фасада, размеры объектов
-  - единая горизонтальная ось размещения объектов
-  - вертикальные оси привязки объектов
-  - место допустимого размещения объектов
-  - выноска и номер позиции согласно Ведомости размещения объектов городской информации


Пример группировки модульных табличек-указателей

цокольный этаж		САЛОН ОПТИКИ	Сменный модуль
1 этаж	к	ЗООМАГАЗИН	
2 этаж		ОРГАНИЗАЦИЯ	

Схемы компоновки объемных букв и/или логотипов, знаков относительно оси и места допустимого размещения объектов городской информации




Управление архитектуры и городского дизайна администрации г.Перми  
**СООТВЕТСТВУЕТ АРХИТЕКТУРНОМУ ОБЛИКУ ГОРОДА ПЕРМИ**

Карасев С.А. «04.08.2019»  
 Подпись: 

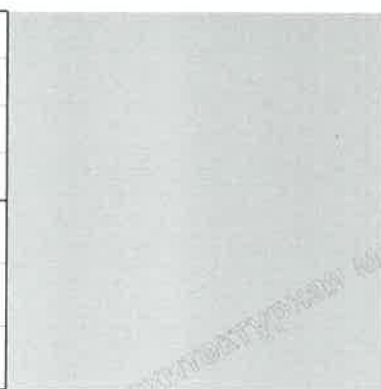
ПРИМЕЧАНИЕ:

1. Единая горизонтальная ось - это условная прямая линия, относительно которой располагаются вывески. Месторасположение оси на фасаде определяется как половина расстояния между верхним и нижним архитектурным элементом (окна, наличники, карниз, фриз и др.), выделяющимся (западающим, выступающим) из плоскости стены;
2. Размещение вывесок и рекламных конструкций должно осуществляться в границах места допустимого размещения объектов, установленных данным колерным паспортом;
3. Размещение вывесок, обозначенных в данном колерном паспорте только в виде места допустимого размещения (штриховкой), по отношению друг к другу, их конфигурация и наполненность информацией должны соответствовать Стандартным требованиям к вывескам, их размещению и эксплуатации, установленным и утвержденным Постановлением администрации города Перми от 25.10.2016 № 958;
4. В случае, если планируемые к размещению вывески, обозначенные в данном колерном паспорте только в виде места допустимого размещения (штриховкой), не соответствуют стандартам, установленным Постановлением администрации города Перми от 25.10.2016 № 958, потребуется внесение изменений в настоящий колерный паспорт с целью отображения их в реальном виде;
5. Размещение рекламных конструкций (при их наличии в колерном паспорте) производится на основании отдельного разрешения в соответствии с требованиями Решения Пермской городской Думы от 27.01.2009 № 11 «Об утверждении Положения о порядке установки и эксплуатации рекламных конструкций на территории города Перми»;
6. Габариты одиночных табличек-режимников должны быть одинаковыми для каждой входной группы на протяжении всего фасада;
7. Габариты панно должны быть одинаковыми на протяжении фасада в границах занимаемого организацией помещения. Каждое панно должно быть отцентровано относительно своего поля остекления. Для выклеек - должно быть разработано единое художественное решение для фасада в границах занимаемого организацией помещения;
8. Вид вывесок в ночное время (проект подсветки) разрабатывается отдельно;
9. Узлы крепления конструкций к фасаду разрабатываются отдельным рабочим проектом;
10. Ведомость размещения объектов городской информации см. лист 7.

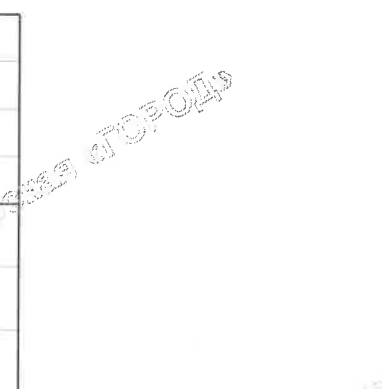
						031-04-2019-ОФ			
						Колерный паспорт здания по ул.Пермская,37 в Ленинском районе г.Перми			
Изм.	Кол.уч.	Лист	№ док.	Подпись	Дата	Административное здание - бизнес-центр «Кирова,37»	Стация	Лист	Листов
					04.19		П	8	
						Размещение объектов городской информации (окончание)	ООО «Архитектурная мастерская «ГОРОД», г.Пермь		



Позиция согласно ведомости отделки фасадов	Координаты цвета <b>RAL 7035 (светло-серый)</b>	C:	20
		M:	14
1, 2, 3, 5, 12		Y:	14
		K:	0
		R:	203
		G:	208
		B:	204



Позиция согласно ведомости отделки фасадов	Координаты цвета <b>RAL 9010 (белый)</b>	C:	0
		M:	0
3, 4		Y:	5
		K:	0
		R:	247
		G:	249
		B:	239



Позиция согласно ведомости отделки фасадов	Координаты цвета <b>RAL 7040 (серое окно)</b>	C:	30
		M:	20
2, 8, 12		Y:	10
		K:	10
		R:	157
		G:	163
		B:	166



Позиция согласно ведомости отделки фасадов	Координаты цвета <b>PANTONE 699 U 100 %</b>	C:	0
		M:	27
2		Y:	9
		K:	0
		R:	250
		G:	205
		B:	214



Позиция согласно ведомости отделки фасадов	Координаты цвета <b>RAL 7031 (сине-серый)</b>	C:	60
		M:	30
3, 5, 6		Y:	30
		K:	40
		R:	93
		G:	105
		B:	112



Позиция согласно ведомости отделки фасадов	Координаты цвета <b>RAL 8017 (шоколадно-коричневый)</b>	C:	60
		M:	80
4, 5		Y:	80
		K:	80
		R:	68
		G:	50
		B:	45



Позиция согласно ведомости отделки фасадов	Координаты цвета <b>RAL 9004 (сигнальный черный)</b>	C:	100
		M:	100
1, 3, 5, 12		Y:	100
		K:	75
		R:	46
		G:	48
		B:	50



Позиция согласно ведомости отделки фасадов	Природный или искусственный камень  <b>Черный</b>		
		10	



СОГЛАСОВАНО  
меститель начальника ДГА  
Перми - главный архитектор  
Д.Ю. Лапшин  
2019

						031-04-2019-Оф			
						Колерный паспорт здания по ул.Пермская,37 в Ленинском районе г.Перми			
Изм.	Кол.уч.	Лист	Недок.	Подпись	Дата	Административное здание - бизнес-центр «Кирова,37»	Стадия	Лист	Листов
Разраб.		Хозяинова		<i>Хозяинова</i>	04.19		П	9	9
						Эталоны колеров	ООО «Архитектурная мастерская «ГОРОД», г.Пермь		