



ДЕПАРТАМЕНТ ГРАДОСТРОИТЕЛЬСТВА И АРХИТЕКТУРЫ
АДМИНИСТРАЦИИ ГОРОДА ПЕРМИ

ООО «РК «Неон Стрит»

059-12-01-26-22 от 08.01.2019

КОЛЕРНЫЙ ПАСПОРТ

АДРЕС ОБЪЕКТА: г. Пермь, административный район Ленинский
улица Петропавловская, здание (строение) № 59 А

№ 1901/59

ПЕРМЬ, 2019г.

Ведомость чертежей комплекта марки АР

ЛИСТ	НАИМЕНОВАНИЕ	ПРИМЕЧАНИЯ
1	Общие данные	
2	Ситуационный план	
3	Существующее состояние фасадов	
4	Главный фасад	
5	Дворовой фасад	
6	Боковые фасады	
7	Размещение объектов городской информации	
8	Размещение объектов городской информации	
	Эталоны колеров	

Ведомость отделки фасадов

ПОЗ.	ЭЛЕМЕНТ ФАСАДА	ЭТАЛОН ЦВЕТА	ОБОЗНАЧ.	ВИД ОТДЕЛКИ	ПРИМ.
1	цоколь главного фасада отделка входной группы			фасадная краска, фасадная плитка	
2	основное поле стен			фасадная плитка	
3	переплеты окон, витражей	белый		металлопласт. блоки со стеклопакетом	
4	дверные полотна	белый		металлопласт. блоки со стеклопакетом	
5	металлические детали (опоры)			эмаль по металлу	
6	площадки, ступени			керамогранит	
7	козырек входной группы			эмаль по металлу	
8	кровля			полимерно-битумное покрытие	

Примечание

В соответствии с Градостроительным кодексом Российской Федерации и Постановлением администрации города Перми от 22.02.2017 № 130 «Об утверждении Порядка и критериев согласования колерного паспорта, требований к содержанию колерного паспорта, формы колерного паспорта» согласованные департаментом градостроительства и архитектуры администрации города Перми проекты колерных паспортов либо проекты изменений в колерные паспорта не являются разрешительной документацией на строительство, реконструкцию объекта капитального строительства; не являются правовым основанием на устройство пристроек, навесов, козырьков.

Предметом согласования данного колерного паспорта являются: принятые цветовые решения элементов фасада, применяемые материалы существующего объекта недвижимости, а также определение возможных видов и типов размещения объектов городской информации на нем. Вывески не соответствующие виду, типу и местам возможного размещения объектов городской информации подлежат демонтажу.

Историческая справка

5-и этажное кирпичное нежилое здание, коридорного типа, социального назначения. Построено и введено в эксплуатацию в 2000 году.

Ведомость ссылочных и прилагаемых документов

ОБОЗНАЧЕНИЕ	НАИМЕНОВАНИЕ	ПРИМЕЧАНИЕ
СЭД 22-01-32-497 от 12.09.2013г.	Эскизный проект вывески по ул. Петропавловская, 59а в Ленинском районе г. Перми.	Согласован 13.09.2013г.



Изм.	Кол.уч	Лист	Недок.	Подпись	Дата	1901/59			
						Колерный паспорт объекта капитального строительства общественного назначения по ул. Петропавловская, № 59 А, Ленинского района г. Перми.			
Разраб.	Масленникова Е.В.			<i>Масленникова</i>	01/19	5-этажное административное здание (бизнес-центр)	Стадия ОФ	Лист 1	Листов 9
Н.контр.						Общие данные	ООО «РК «Неон Стрит»		

Инструкция

о порядке производства работ, связанных с окраской фасадов и всех наружных частей зданий, сооружений, строений, расположенных на территории города Перми

1. Окраска фасадов и всех наружных частей зданий, сооружений, строений, ограждений, заборов, павильонов, киосков, ларьков и прочих объектов, расположенных на территории города Перми, может производиться лишь на основании колерного паспорта фасадов на ремонт и окраску, выдаваемых Департаментом градостроительства и архитектуры Администрации г. Перми.
2. До начала процесса окраски здания или какого-либо сооружения должны быть произведены работы по капитальному ремонту всех без исключения наружных частей его, подлежащих окраске.
3. До начала ремонта зданий, имеющих газосветную рекламу, сообщить рекламораспространителю о предстоящих работах на фасаде здания с целью сохранения вывесок либо их демонтажу.
4. Полуразрушенные и разрушенные архитектурные художественно-скульптурные детали здания, карнизы, колонны, пилястры, капители, фризы, тяги, лепные украшения, барельефы, мозаика, художественная роспись подлежат обязательному восстановлению в своем первоначальном виде.

Категорически запрещается производить окраску здания без предварительного восстановления указанных деталей.

5. Металлические поверхности отдельных частей здания, чугунные решетки, перила балконов и лестниц, кронштейны, дверные и оконные приборы, архитектурно-художественные детали перед окраской очищаются от грязи, ржавчины, старой краски и и покрываются вновь лишь масляной краской.
6. В соответствии с выданными образцами цвета (колерами) на окраску здания организация, проводящая ремонт здания, составляет пробные образцы цвета, которые наносятся на видное место стены.

Проверку и согласование пробного образца цвета (колера), а также готовности поверхности стены и отдельных наружных частей здания к окраске производит уполномоченный представитель Департамента градостроительства и архитектуры Администрации г. Перми. Без указанной проверки и согласования производить окраску фасада категорически воспрещается.

7. Домоуправления, организации или учреждения, производящие окраску и связанный с нею ремонт здания, несут полную ответственность за точное выполнение настоящей инструкции и привлекаются к ответственности за нарушение ее.
8. Цветовая гамма рекламносителей должна гармонировать с основным колористическим решением фасадов здания.
9. По всем вопросам, связанным с производством работ по покраске зданий, необходимо обращаться в Департамент градостроительства и архитектуры Администрации г. Перми. (ул. Сибирская, 15, к. 314)

Пояснительная записка

Материалы и технология проведения работ

Для обеспечения долговечности декоративно-защитных фасадных покрытий и увеличения срока межремонтных работ в первую очередь необходимо производить работы по ремонту системы водоотвода (металлические открытые контура здания и выступающих элементов, сливы водостоки, гидроизоляция) для полного отвода воды от фасада.

* Работы производить в соответствии со СНиП 3.04.01-87 «Изоляционные и отделочные покрытия», ТР 79-98 «Технические рекомендации по подготовке поверхностей наружных и ограждающих конструкций жилых и общественных зданий под отделку при их реконструкции и ремонте», ТР 85-89 «Технические рекомендации по входному контролю качества материалов, применяемых для отделки фасадов».

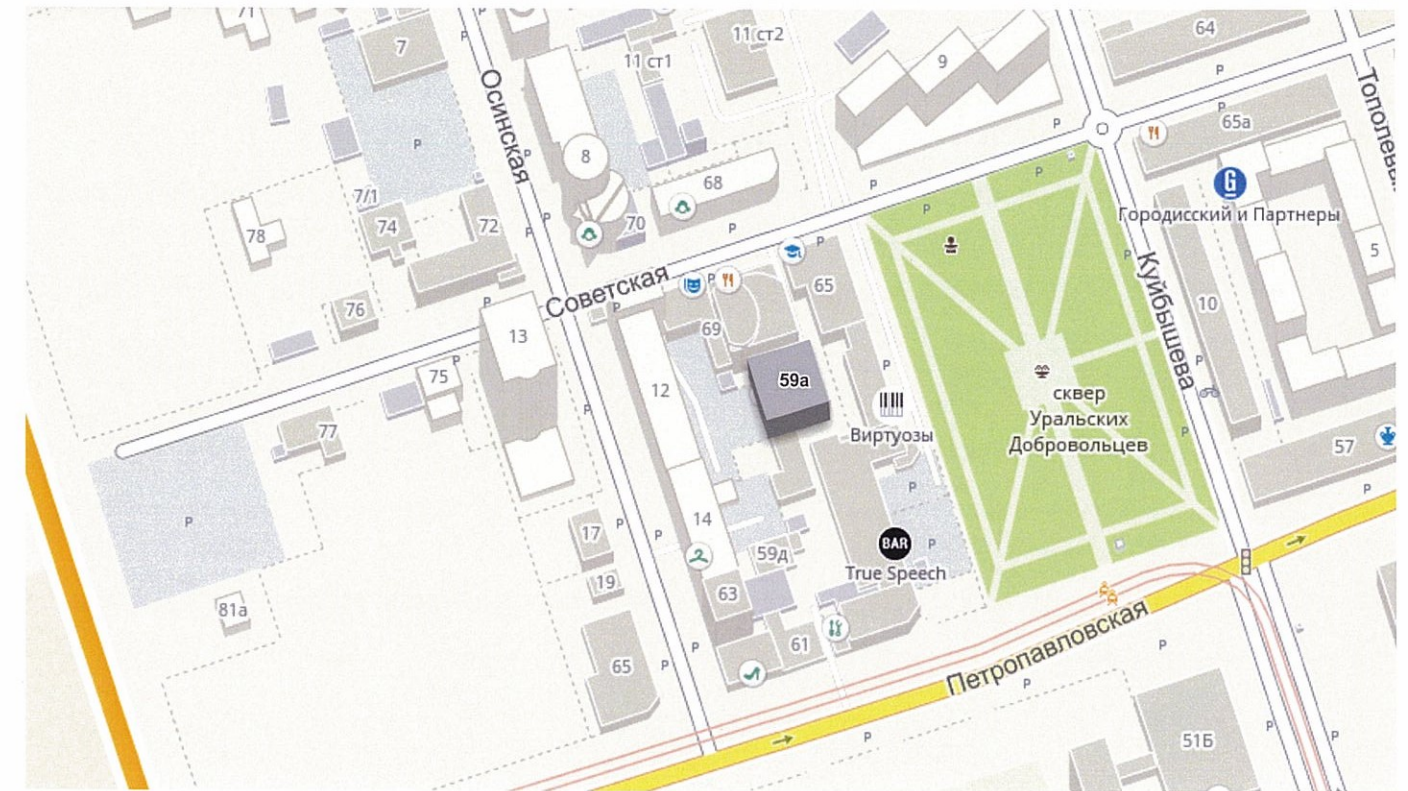
Для производства ремонта фасад необходимо очистить от грязи водой аппаратом высокого давления, или вручную, с использованием при надобности специальных химических препаратов.

1. Установка и разборка наружных лесов с защитной сеткой.
2. Отделка части фасадов выполнена из керамогранитной фасадной плитки.

Для производства ремонта фасада плитку необходимо очистить от грязи, заменить сколотую плитку, заделать трещины.

3. При наличии трещин в кладке их необходимо заделать специальным раствором.
4. Очистить швы от старого раствора, заполнить клеевым раствором.
5. При раскошивании кирпича произвести его полную замену.
6. Покрыть восстановленную поверхность пропитывающим составом.

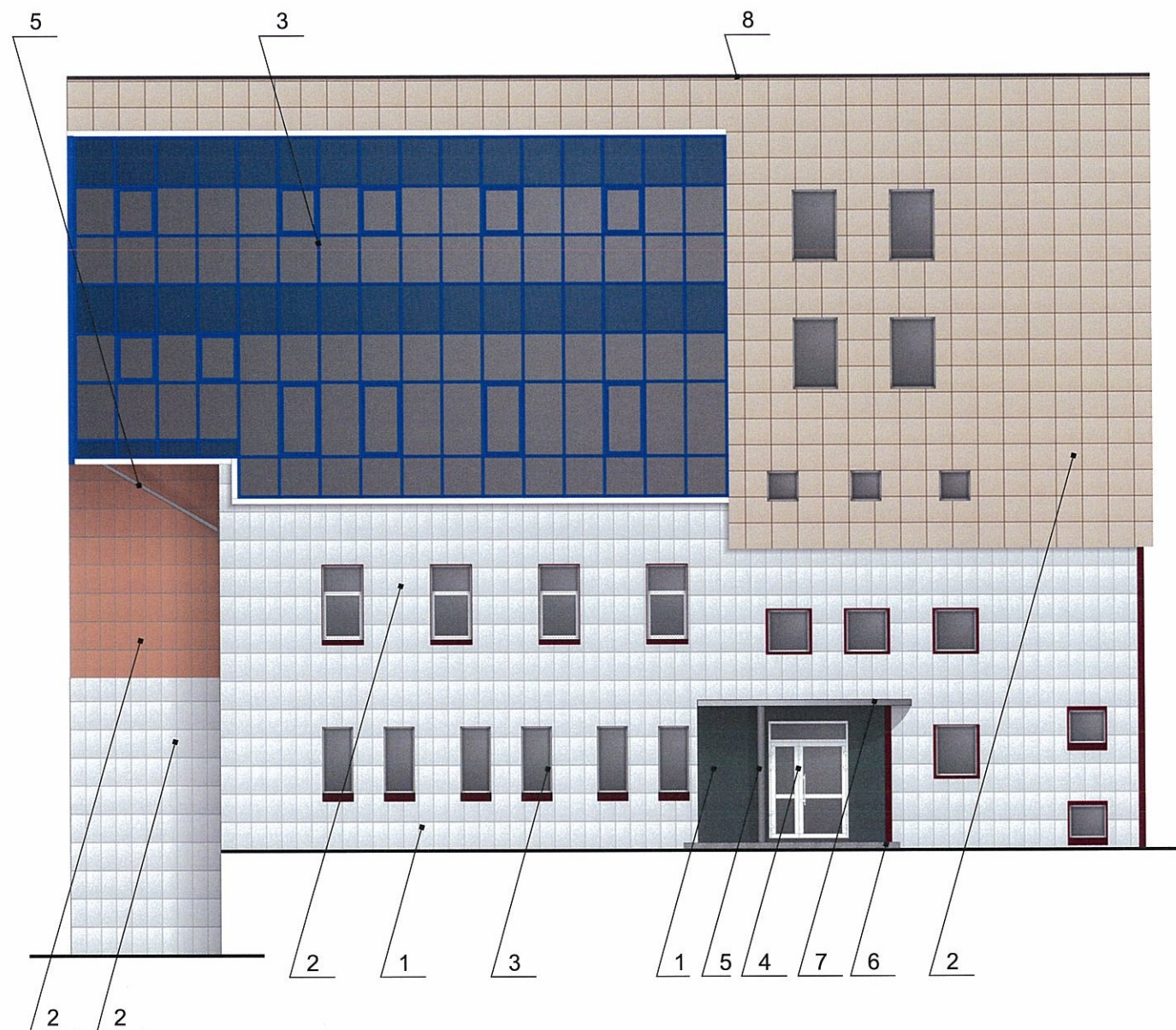
Ситуационный план-схема здания



						1901/59			
						Колерный паспорт объекта капитального строительства общественного назначения по ул. Петропавловская, № 59 А, Ленинского района г. Перми.			
Изм.	Кол.уч	Лист	Недок.	Подпись	Дата	5-этажное административное здание (бизнес-центр)	Стадия	Лист	Листов
							ОФ	2	9
Разраб.		Масленникова Е.В.		<i>Масленникова Е.В.</i>	01/19	Ситуационный план-схема	ООО «РК «Неон Стрит»		
Н.контр.									



						1901/59			
						Колерный паспорт объекта капитального строительства общественного назначения по ул. Петропавльская, № 59 А, Ленинского района г. Перми.			
Изм.	Кол.уч	Лист	№док	Подпись	Дата	5-этажное административное здание (бизнес-центр)	Стадия	Лист	Листов
Разраб.				Масленникова Е.В.	01/19		ОФ	3	9
Н.контр.						Существующее состояние фасадов	ООО «ПК «Неон Стрит»		

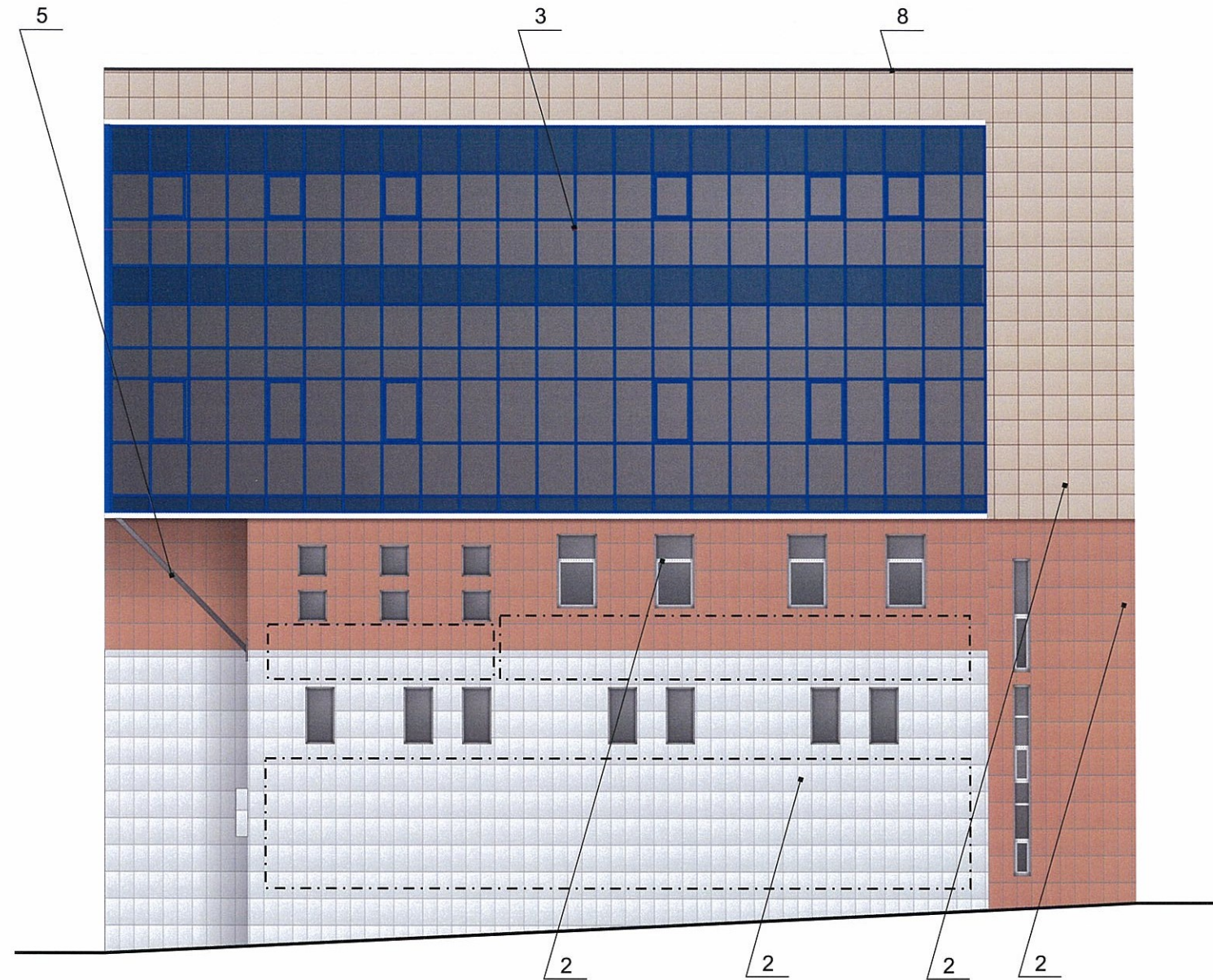


СОГЛАСОВАНО
 19.01.2019
 г. Пермь
 Д.Ю. Лапшин
 28 01 2019


ПРИМЕЧАНИЕ

1. В случае, если наружные лестницы при дополнительно устроенных входах в общественные помещения здания выходят за границы предоставленного земельного участка и красные линии квартала, то устройство дополнительных или переустройство существующих входных групп требует получения разрешения в установленном порядке;
 2. В случае устройства или переустройства (перепланировки, ремонта, реконструкции) помещений общественного назначения, их входных групп в обязательном порядке должны быть предусмотрены мероприятия по обеспечению доступности данных помещений для маломобильных групп населения, включая инвалидов, использующих кресла-коляски и собак-проводников (далее-МГН) в соответствии с требованиями СП 59.13330.2016 Свод правил. Доступность зданий и сооружений для маломобильных групп населения. Данный свод правил касается функционально-планировочных элементов зданий и сооружений, их участков или отдельных помещений, доступных для МГН (входные узлы, коммуникации, пути эвакуации, помещения и зоны обслуживания, а также их информационное и инженерное обустройство). В частности, лестницы при входах в общественные помещения должны дублироваться пандусами с уклоном не более 1:20 (5%) или иными средствами подъема (подъемные платформы, лифты и т.д.). Согласно вышеуказанному Своду правил наружные лестницы и пандусы должны иметь поручни с учетом технических требований к опорным стационарным устройствам по ГОСТ Р 51261; размеры входной площадки при открывании дверей наружу должны быть не менее 1,4 x 2,0 или 1,5 x 1,85; размеры входной площадки с пандусом не менее 2,2 x 2,2 м.

						1901/59			
						Колерный паспорт объекта капитального строительства общественного назначения по ул. Петропавловская, № 59 А, Ленинского района г. Перми.			
Изм.	Кол.уч	Лист	Недок	Подпись	Дата	5-этажное административное здание (бизнес-центр)	Стадия	Лист	Листов
Разраб.				Масленникова Е.В.	01/19		ОФ	4	9
Н.контр.						Главный фасад	ООО «ПК «Неон Стрит»		



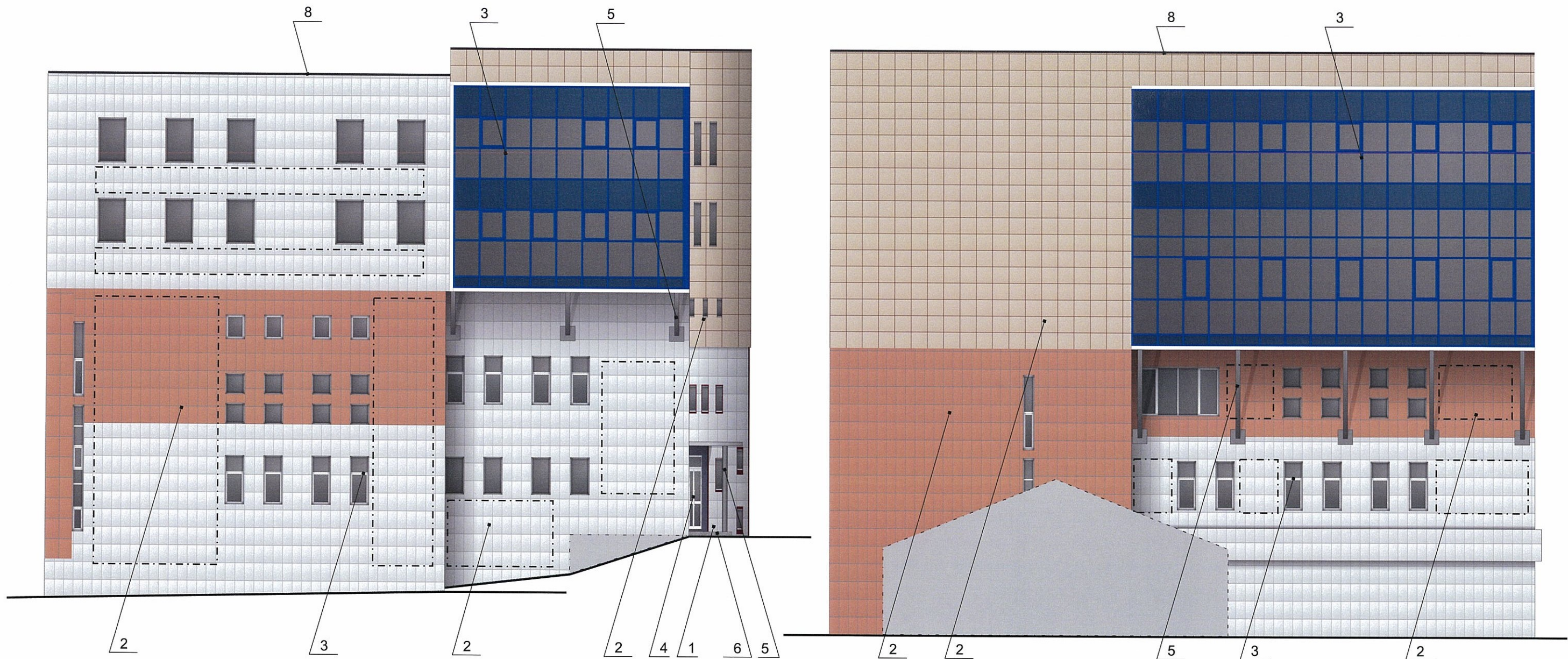
СОГЛАСОВАНО
 1-й заместитель начальника ДГА
 г. Пермь - главный архитектор
 Д.Ю. Лалин
 28 01 2019

 место допустимого размещения объектов дополнительного оборудования

ПРИМЕЧАНИЕ

1. В случае, если наружные лестницы при дополнительно устроенных входах в общественные помещения здания выходят за границы предоставленного земельного участка и красные линии квартала, то устройство дополнительных или переустройство существующих входных групп требует получения разрешения в установленном порядке;
 2. В случае устройства или переустройства (перепланировки, ремонта, реконструкции) помещений общественного назначения, их входных групп в обязательном порядке должны быть предусмотрены мероприятия по обеспечению доступности данных помещений для маломобильных групп населения, включая инвалидов, использующих кресла-коляски и собак-проводников (далее-МГН) в соответствии с требованиями СП 59.13330.2016 Свод правил. Доступность зданий и сооружений для маломобильных групп населения. Данный свод правил касается функционально-планировочных элементов зданий и сооружений, их участков или отдельных помещений, доступных для МГН (входные узлы, коммуникации, пути эвакуации, помещения и зоны обслуживания, а также их информационное и инженерное обустройство). В частности, лестницы при входах в общественные помещения должны дублироваться пандусами с уклоном не более 1:20 (5%) или иными средствами подъема (подъемные платформы, лифты и т.д.). Согласно вышеуказанному Своду правил наружные лестницы и пандусы должны иметь поручни с учетом технических требований к опорным стационарным устройствам по ГОСТ Р 51261; размеры входной площадки при открывании дверей наружу должны быть не менее 1,4 x 2,0 или 1,5 x 1,85; размеры входной площадки с пандусом не менее 2,2 x 2,2 м.

						1901/59					
						Колерный паспорт объекта капитального строительства общественного назначения по ул. Петропавлвская, № 59 А, Ленинского района г. Перми.					
Изм.	Кол.уч	Лист	№док	Подпись	Дата	5-этажное административное здание (бизнес-центр)	Стадия	Лист	Листов		
Разраб.				Масленникова Е.В.	01/19		ОФ	5	9		
Н.контр.						Дворовой фасад	ООО «РК «Неон Стрит»				



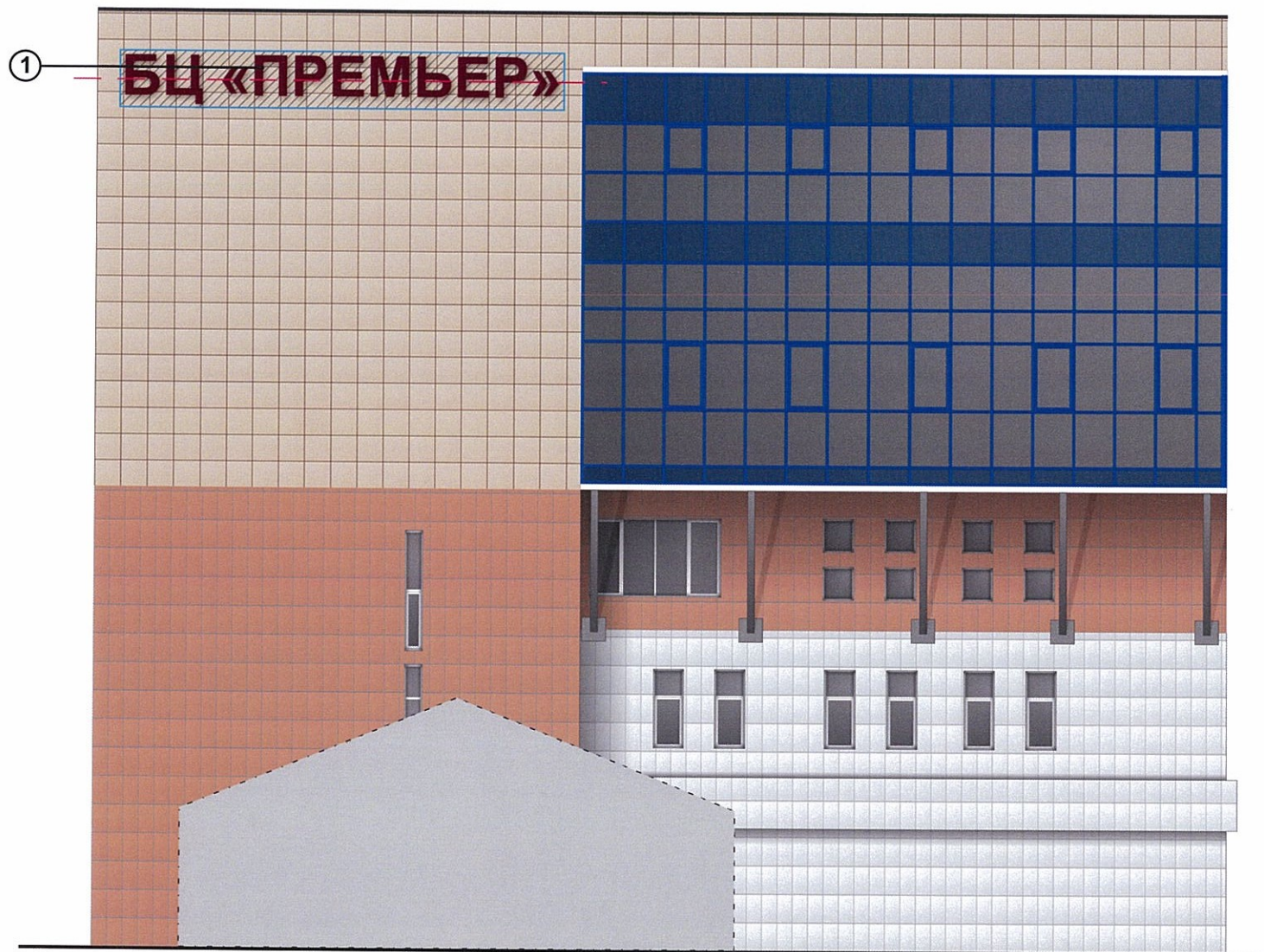
СОГЛАСОВАНО
 1^й заместитель начальника ДГА
 г. Пермь, Главный архитектор
 Д.Ю. Лалшин
 01 2019

ПРИМЕЧАНИЕ

1. В случае, если наружные лестницы при дополнительно устроенных входах в общественные помещения здания выходят за границы предоставленного земельного участка и красные линии квартала, то устройство дополнительных или переустройство существующих входных групп требует получения разрешения в установленном порядке;
 2. В случае устройства или переустройства (перепланировки, ремонта, реконструкции) помещений общественного назначения, их входных групп в обязательном порядке должны быть предусмотрены мероприятия по обеспечению доступности данных помещений для маломобильных групп населения, включая инвалидов, использующих кресла-коляски и собак-проводников (далее-МГН) в соответствии с требованиями СП 59.13330.2016 Свод правил. Доступность зданий и сооружений для маломобильных групп населения. Данный свод правил касается функционально-планировочных элементов зданий и сооружений, их участков или отдельных помещений, доступных для МГН (входные узлы, коммуникации, пути эвакуации, помещения и зоны обслуживания, а также их информационное и инженерное обустройство). В частности, лестницы при входах в общественные помещения должны дублироваться пандусами с уклоном не более 1:20 (5%) или иными средствами подъема (подъемные платформы, лифты и т.д.). Согласно вышеуказанному Своду правил наружные лестницы и пандусы должны иметь поручни с учетом технических требований к опорным стационарным устройствам по ГОСТ Р 51261; размеры входной площадки при открывании дверей наружу должны быть не менее 1,4 x 2,0 или 1,5 x 1,85; размеры входной площадки с пандусом не менее 2,2 x 2,2 м.

 место допустимого размещения объектов дополнительного оборудования

						1901/59			
						Колерный паспорт объекта капитального строительства общественного назначения по ул. Петропавловская, № 59 А, Ленинского района г. Перми.			
Изм.	Кол.уч	Лист	№док	Подпись	Дата	5-этажное административное здание (бизнес-центр)	Стадия	Лист	Листов
Разраб.		Масленникова Е.В.		<i>Масленникова</i>	01/19		ОФ	6	9
Н.контр.						Боковые фасады	ООО «РК «Неон Стрит»		



Узел крепления объекта городской информации



Управление архитектуры и городского дизайна
ДГА администрации г.Перми
СООТВЕТСТВУЕТ АРХИТЕКТУРНОМУ
ОБЛИКУ ГОРОДА ПЕРМИ
«18» 01 2019
Подпись: *Бресанов С.В.*

Ведомость размещения объектов городской информации

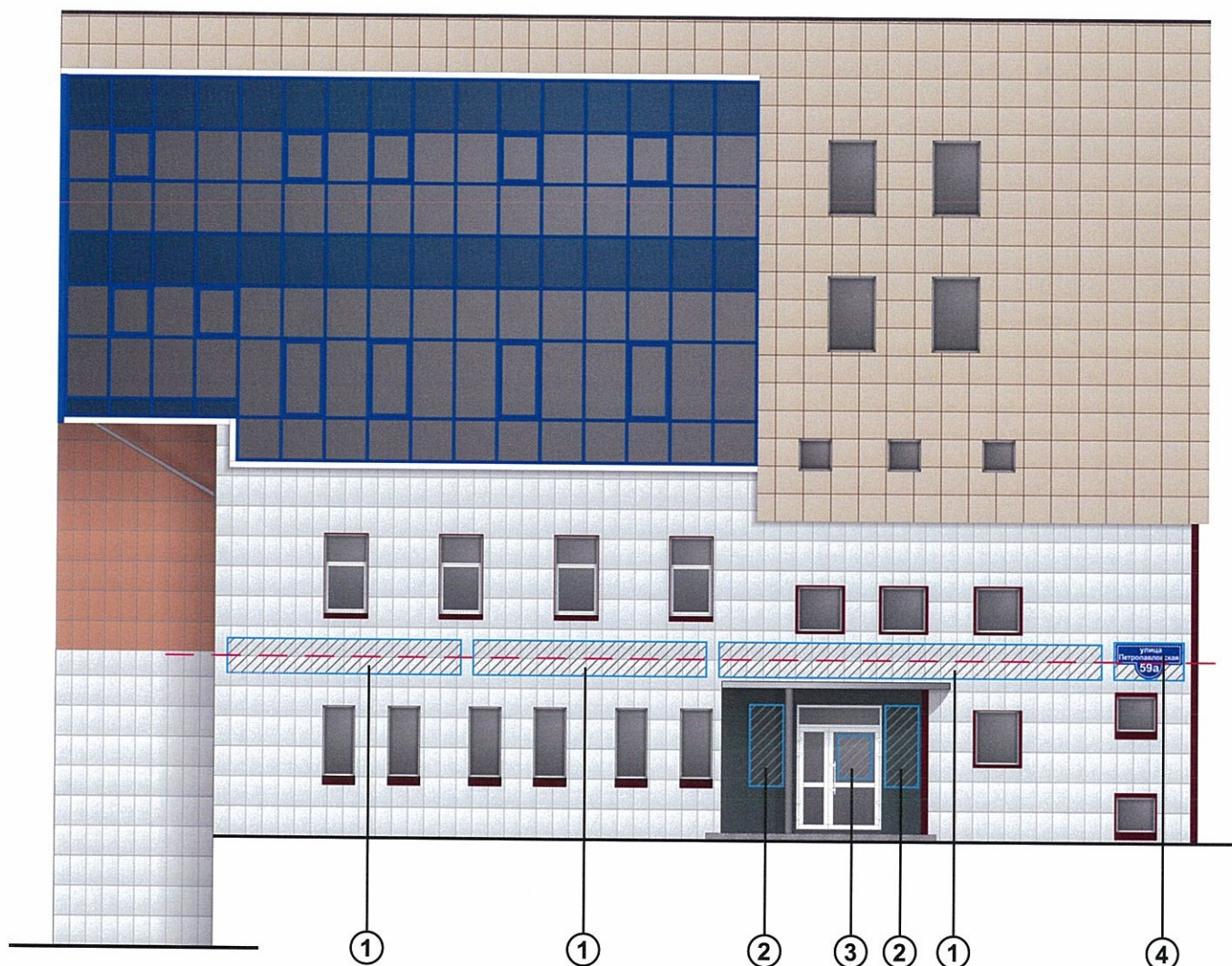
№	тип объекта городской информации, материал, способы крепления	цвет (с указанием RAL)	наличие подсветки
1.	Объемные буквы и/или логотип без подложки, на металлоконструкции в цвет фасада. Выполнены из оргстекла, пластика, металла.	Фирменные цвета	Внутренняя/ Внешняя подсветка

----- ось размещения объектов городской информации
 место допустимого размещения объектов городской информации (вывески, рекламные конструкции)

ПРИМЕЧАНИЕ

1. Единая горизонтальная ось - это условная прямая линия, относительно которой располагаются информационные конструкции. Месторасположение оси на фасаде определяется как половина расстояния между верхним и нижним архитектурным элементом (окна, наличники, карниз, фриз и др.), выделяющимся (западающим, выступающим) из плоскости стены;
2. Размещение вывесок и рекламных конструкций должно осуществляться в границах места допустимого размещения объектов, установленных данным колерным паспортом;
3. Размещение вывесок по отношению к друг к другу, их конфигурация и наполненность информацией должны соответствовать Стандартным требованиям к вывескам, их размещению и эксплуатации, установленным и утвержденным Постановлением администрации города Перми от 25.10.2016 № 958;
4. В случае, если планируемые к размещению вывески не соответствуют стандартам, установленным Постановлением администрации города Перми от 25.10.2016 № 958, потребуется внесение изменений в настоящий колерный паспорт;
5. Размещение рекламных конструкций производится на основании внесения изменений в настоящий колерный паспорт; Решения Пермской городской Думы от 27.01.2009 № 11 «Об утверждении Положения о порядке установки и эксплуатации рекламных конструкций на территории города Перми»;
6. Габариты одиночных табличек (400x600 или 500x720мм), их уровень установки должен быть одинаковым у каждой входной группы;
7. Вид вывесок в ночное время (проект подсветки) разрабатывается отдельно;
8. Узлы крепления конструкций к фасаду разрабатываются отдельным рабочим проектом.
9. Размещение вывесок, перекрывающих оконные проемы, а также расположенных на балконах зданий и сооружений должно быть согласовано с собственниками помещений, к которым относится балкон и данный оконный проем.

						1901/59			
						Колерный паспорт объекта капитального строительства общественного назначения по ул. Петропавловская, № 59 А, Ленинского района г. Перми.			
Изм.	Кол.уч	Лист	№док	Подпись	Дата				
Разраб.		Масленникова Е.В.		<i>Масленникова</i>	01/19	5-этажное административное здание (бизнес-центр)	Стадия	Лист	Листов
							ОФ	7	9
Н.контр.						Размещение объектов городской информации	ООО «РК «Неон Стрит»		



Управление архитектуры и городского дизайна
ДГА администрации г.Перми
СООТВЕТСТВУЕТ АРХИТЕКТУРНОМУ
ОБЛИКУ ГОРОДА ПЕРМИ
«18» 01 2019
Бресано С.В. Подпись *Бресано С.В.*

ПРИМЕЧАНИЕ

1. Единая горизонтальная ось - это условная прямая линия, относительно которой располагаются информационные конструкции. Месторасположение оси на фасаде определяется как половина расстояния между верхним и нижним архитектурным элементом (окна, наличники, карниз, фриз и др.), выделяющимся (западающим, выступающим) из плоскости стены;
2. Размещение вывесок и рекламных конструкций должно осуществляться в границах места допустимого размещения объектов, установленных данным колерным паспортом;
3. Размещение вывесок по отношению к друг к другу, их конфигурация и наполненность информацией должны соответствовать Стандартным требованиям к вывескам, их размещению и эксплуатации, установленным и утвержденным Постановлением администрации города Перми от 25.10.2016 № 958;
4. В случае, если планируемые к размещению вывески не соответствуют стандартам, установленным Постановлением администрации города Перми от 25.10.2016 № 958, потребуется внесение изменений в настоящий колерный паспорт;
5. Размещение рекламных конструкций производится на основании отдельного разрешения в соответствии с требованиями Решения Пермской городской Думы от 27.01.2009 № 11 «Об утверждении Положения о порядке установки и эксплуатации рекламных конструкций на территории города Перми»;
6. Габариты одиночных табличек (400x600 или 500x720мм), их уровень установки должен быть одинаковым у каждой входной группы;
7. Вид вывесок в ночное время (проект подсветки) разрабатывается отдельно;
8. Узлы крепления конструкций к фасаду разрабатываются отдельным рабочим проектом.
9. Размещение вывесок, перекрывающих оконные проемы, а также расположенных на балконах зданий и сооружений должно быть согласовано с собственниками помещений, к которым относится балкон и данный оконный проем.

Узел крепления объекта городской информации

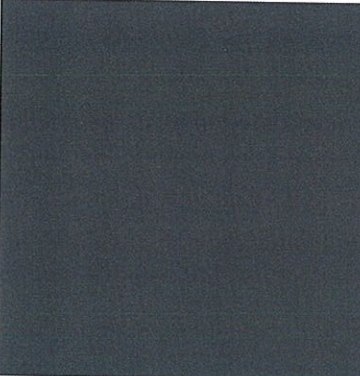


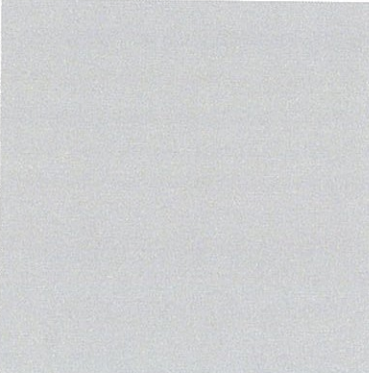
Ведомость размещения объектов городской информации


№	тип объекта городской информации, материал, способы крепления	цвет (с указанием RAL)	наличие подсветки
1.	Объемные буквы и/или логотип без подложки, на металлоконструкции в цвет фасада. Выполнены из оргстекла, пластика, металла.	Фирменные цвета	Внутренняя подсветка.
2.	Модульная табличка. Выполнены из оргстекла, пластика, металла.	Фирменные цвета	Без подсветки.
3.	«Режим работы». Выполнен из оргстекла, пластика, металла, пленки ПВХ.	Фирменные цвета	Внутренняя подсветка/ без подсветки
4.	Знак адресации. Выполнен из металла.	Синий (Ral 5002) Белый (Ral 9003)	Без подсветки.

- ось размещения объектов городской информации
- ▨ место допустимого размещения объектов городской информации (вывески, рекламные конструкции)

						1901/59			
						Колерный паспорт объекта капитального строительства общественного назначения по ул. Петропавловская, № 59 А, Ленинского района г. Перми.			
Изм.	Кол.уч	Лист	№док	Подпись	Дата				
Разраб.	Масленникова Е.В.			<i>Масленникова Е.В.</i>	01/19	5-этажное административное здание (бизнес-центр)	Стадия ОФ	Лист 8	Листов 9
Н.контр.						Размещение объектов городской информации	ООО «ПК «Неон Стрит»		

позиция ведомости отделки фасадов 1	координаты цвета RAL 7012	C:	20	
		M:	0	
		Y:	10	
		K:	80	
		R:	89	
		G:	97	
		B:	99	

позиция ведомости отделки фасадов 7	координаты цвета RAL 7047	C:	0	
		M:	0	
		Y:	5	
		K:	20	
		R:	207	
		G:	208	
		B:	207	

позиция ведомости отделки фасадов 5	координаты цвета RAL 9006	C:	0	
		M:	0	
		Y:	0	
		K:	40	
		R:	165	
		G:	168	
		B:	166	

СОГЛАСОВАНО
1^й заместитель начальника ДГА
г. Пермь - Главный архитектор
Д.Ю. Палишин
28 01 2019

						1901/59			
						Колерный паспорт объекта капитального строительства общественного назначения по ул. Петропавловская, № 59 А, Ленинского района г. Перми.			
Изм.	Кол.уч.	Лист	Недок.	Подпись	Дата				
				Масленникова Е.В.	01/19	5-этажное административное здание (бизнес-центр)	Стадия	Лист	Листов
Разраб.							ОФ	9	9
Н.контр.						Эталоны колеров	ООО «РК «Неон Стрит»		