



ДЕПАРТАМЕНТ ГРАДОСТРОИТЕЛЬСТВА И АРХИТЕКТУРЫ
АДМИНИСТРАЦИИ ГОРОДА ПЕРМИ

ИП Малышев Д.О.

07.08.2019 № 059-22-01-26-4884
КОЛЕРНЫЙ ПАСПОРТ

АДРЕС ОБЪЕКТА: г. Пермь, административный район
Ленинский, ул. Петропавловская, 59д

0408-19-П59Д

Пермь, 2019 г.

Общие данные

Ведомость чертежей основного комплекта

ЛИСТ	НАИМЕНОВАНИЕ	ПРИМЕЧАНИЯ
1	Общие данные	
2	Ситуационный план-схема с размещением объекта	
3	Существующее состояние фасадов (фотофиксация)	
4	Главный фасад	
5	Боковой фасад	
6	Дворовой фасад	
7	Размещение объектов городской информации	
8	Размещение объектов городской информации	
9	Эталоны колеров	

Ведомость ссылочных и прилагаемых документов

ОБОЗНАЧЕНИЕ	НАИМЕНОВАНИЕ	ПРИМЕЧАНИЕ
Постановление адм-ции г.Перми от 25.10.2016 №958	"Об утверждении стандартных требований к вывескам, их размещения и эксплуатации"	
Постановление адм-ции г.Перми от 22.02.2017 №130	"Об утверждении Порядка и критериев согласования колерного паспорта, требований к содержанию колерного паспорта, формы колерного паспорта"	
Решение ПГД г.Перми от 27.01.2009 №11	"Об утверждении Положения о порядке установки и эксплуатации рекламных конструкций на территории г.Перми"	
Постановление Правительства Пермского края от 8 октября 2014 года № 1139-п	"Об утверждении зон охраны объектов культурного наследия, расположенных на территории Ленинского района г. Перми, центр ("Эспланада и Черный рынок")."	с изменениями на 20 декабря 2017 года

Ведомость отделки фасадов

ЛИСТ	ЭЛЕМЕНТ ФАСАДА	ЭТАЛОН ЦВЕТА	ОБОЗНАЧ.	ВИД ОТДЕЛКИ	ПРИМЕЧ.
1	Поле стен		RAL 8029	Фасадная штукатурка	
2	Поле стен, карнизы	Белый	RAL 9001	Фасадная штукатурка	
3	Окна	Белый	RAL 9003	Система алюминиевых профилей, металлопластик	
4	Козырьки, ограждения, металлические элементы		RAL 8016	Металл с покраской атмосферной краской, сотовый поликарбонат	
5	Входные площадки		RAL 7046	Бетон	
6	Крыша		RAL 8016	Металл с покраской атмосферной краской	
7	Двери		RAL 8012	Металл с покраской атмосферной краской	
8	Водосточные трубы	Белый	RAL 9003	Металл с покраской атмосферной краской	

Пояснительная записка

В соответствии с градостроительным кодексом Российской Федерации и Постановлением администрации города Перми от 22.02.2017 № 130 «Об утверждении Порядка и критериев согласования колерного паспорта требования к содержанию колерного паспорта, фирмы колерного паспорта» согласованные департаментом градостроительства и архитектуры администрации города Перми проекты колерных паспортов либо проекты изменений в колерные паспорта не являются разрешительной документацией на строительство, реконструкцию объекта капитального строительства, не являются правовым основанием на устройство пристроек, навесов, козырьков.

Настоящим проектом

- сохраняются ранее установленные типы отделки и цветовое решение,
- предлагаются решения и отделочные материалы для оформления входных групп организаций, размещенных в здании,
- предусматривается размещение вывесок организаций, располагающихся в здании,
- уточняются виды и места размещения объектов городской информации по всему Фасаду

Настоящий проект разработан в соответствии с требованиями Постановления администрации г.Перми от 22.02.2017 № 130 «Об утверждении Порядка и критериев согласования колерного паспорта требования к содержанию колерного паспорта, фирмы колерного паспорта»

Объект - здание столовой по адресу ул. Петропавловская, 59д, в Ленинском районе города Перми. Здание реконструируется.

Инструкция

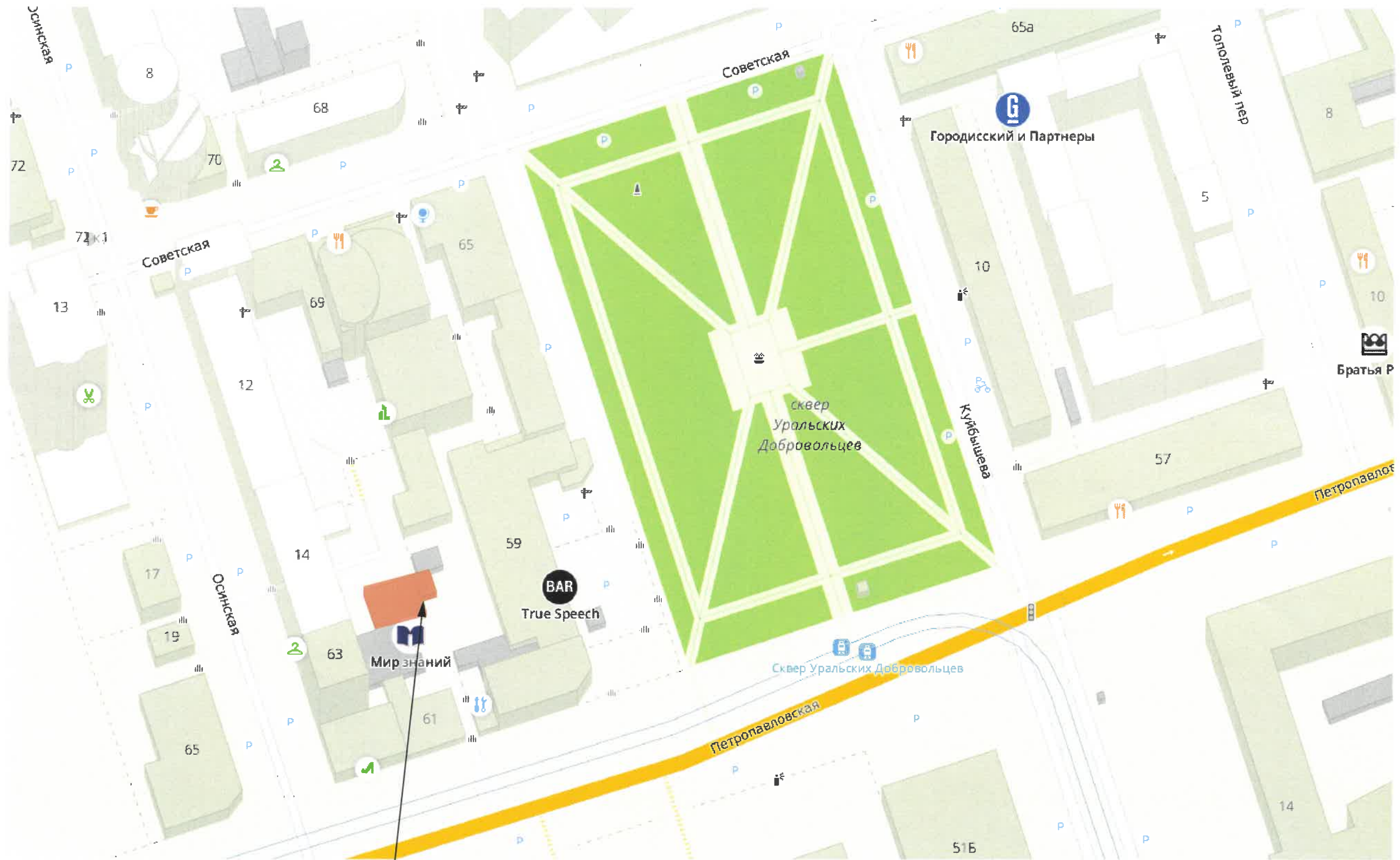
О порядке производства работ, связанных с окраской фасадов и всех наружных частей здания, сооружений, строений расположенных на территории города Перми.

- Окраска Фасадов и всех наружных частей здания, сооружений, строений, ограждений, заборов, павильонов, киосков, ларьков и прочих объектов, расположенных на территории города Перми, может производиться лишь на основании колерного паспорта Фасадов на ремонт и окраску, согласованного ДГА г. Перми
- До начала процесса окраски здания или какого-либо сооружения должны быть произведены работы по капитальному ремонту всех без исключения наружных частей это, подлежащих окраске частей его, подлежащих окраске
- До начала ремонта здания, имеющих газосветовую рекламу, сообщить рекламораспространителю о предстоящих работах на фасаде здания с целью сохранения вывесок либо их демонтажу
- Полуразрушенные и разрушенные архитектурные художественно-скульптурные детали здания, карнизы, колонны, пилястры, капители, фризы, тяги, лепные украшения, барельефы, мозаика, художественная роспись подлежат обязательному восстановлению в своем первоначальном виде Категорически запрещается производить окраску здания без предварительного восстановления указанных деталей
- Металлические поверхности отдельных частей здания, чугунные решетки, перила балконов и лестниц, кронштейны, дверные и оконные приборы, архитектурно-художественные детали перед окраской очищаются от грязи, ржавчины, старой краски и покрываются вновь масляной краской.
- В соответствии с выданными образцами цвета (колерами) на окраску здания организация производящая ремонт здания, составляет пробные образцы цвета, которые наносятся на видное место стены.
- Проверку и согласование пробного образца цвета (колера), а также готовности поверхности стены и отделённых наружных частей здания и окраске производит уполномоченный представитель ДГА г.Перми. Без указанной проверки и согласования производить окраску фасада категорически воспрещается
- Домоуправления, организации и учреждения, производящие окраску и связанным с нею ремонт здания, несут полную ответственность за точное выполнение настоящей инструкции и привлекаются к ответственности за нарушение ее
- Цветовая гамма объектов городской информации должна гармонировать с основным колористическим решением фасадов здания
- По всем вопросам, связанным с производством работ, необходимо обращаться в ДГА г.Перми (ул. Сибирская 15, каб 316, тел. 212-76-98)

15.09.2017
 Д.Ю. Малышев
 Главный архитектор

0408-19-П59Д						
Колерный паспорт объекта капитального строительства по ул. Петропавловская, 59д, Ленинского района г. Перми						
Изм.	Кол.уч.	Лист	№Док.	Подп.	Дата	
Разработал	Малышев Д.О.					Столовая
						Общие данные
						ИП Малышев Д.О. 8 (342) 204 48-82

Ситуационная план-схема с размещением объекта



Столовая: г. Пермь,
ул. Петропавловская, 59д

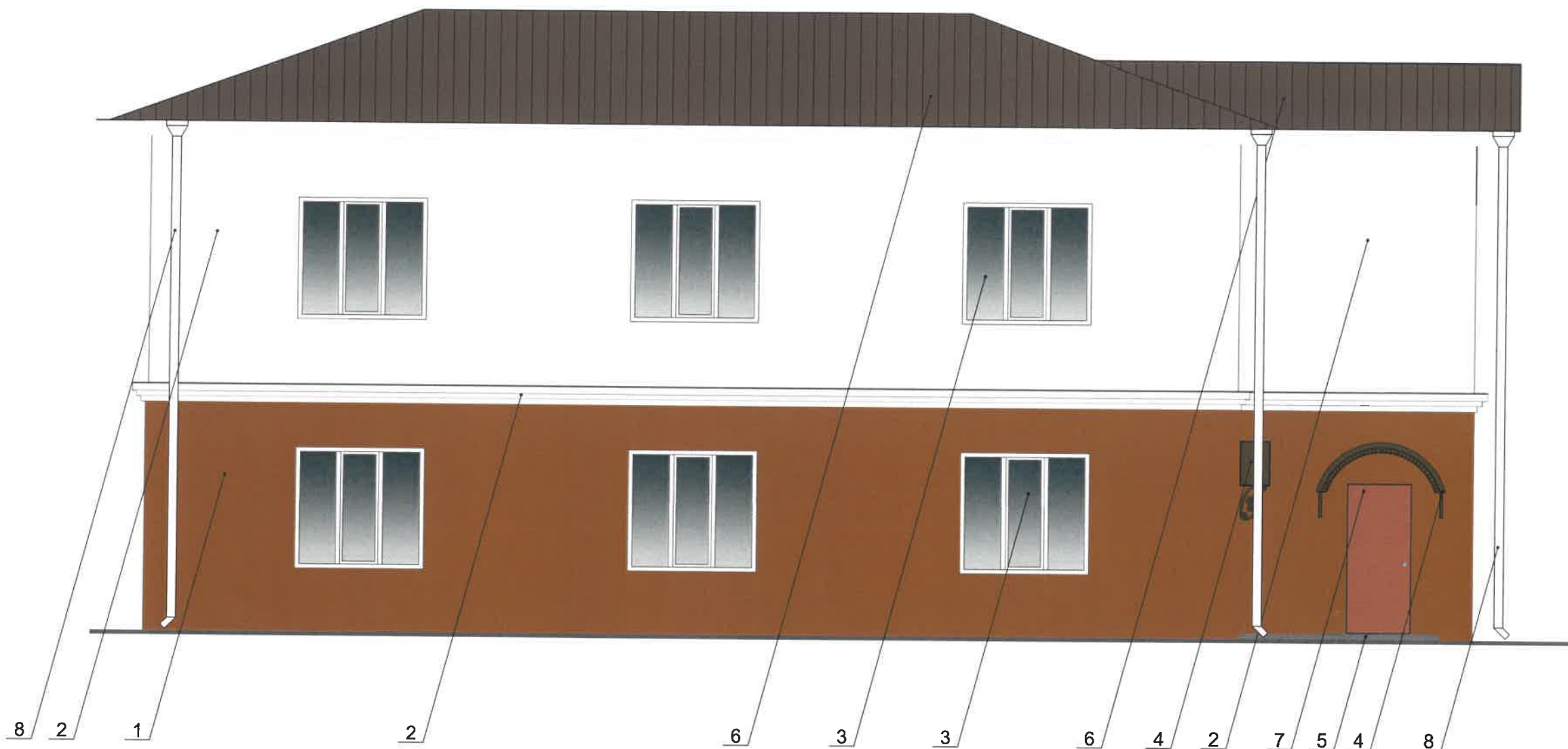
						0408-19-П59Д		
						Колерный паспорт объекта капитального строительства по ул. Петропавловская, 59д, Ленинского района г. Перми		
Изм.	Кол.уч.	Лист	№Док.	Подп.	Дата			
Разработал	Малышев Д.О.					Столовая		Стадия
								Лист
								Листов
						Ситуационная план-схема с размещением объекта		П
								2
								9
						ИП Малышев Д.О.		
						8 (342) 204 48-82		

Существующее состояние фасадов (фотофиксация)



						0408-19-П59Д				
						Колерный паспорт объекта капитального строительства по ул. Петропавловская, 59д, Ленинского района г. Перми				
Изм.	Коп.уч.	Лист	№Док.	Подп.	Дата	Столовая		Стадия	Лист	Листов
Разработал		Малышев Д.О.						П	3	9
						Существующее состояние фасадов (фотофиксация)		ИП Малышев Д.О. 8 (342) 204 48-82		

Главный фасад



ПРИМЕЧАНИЕ:

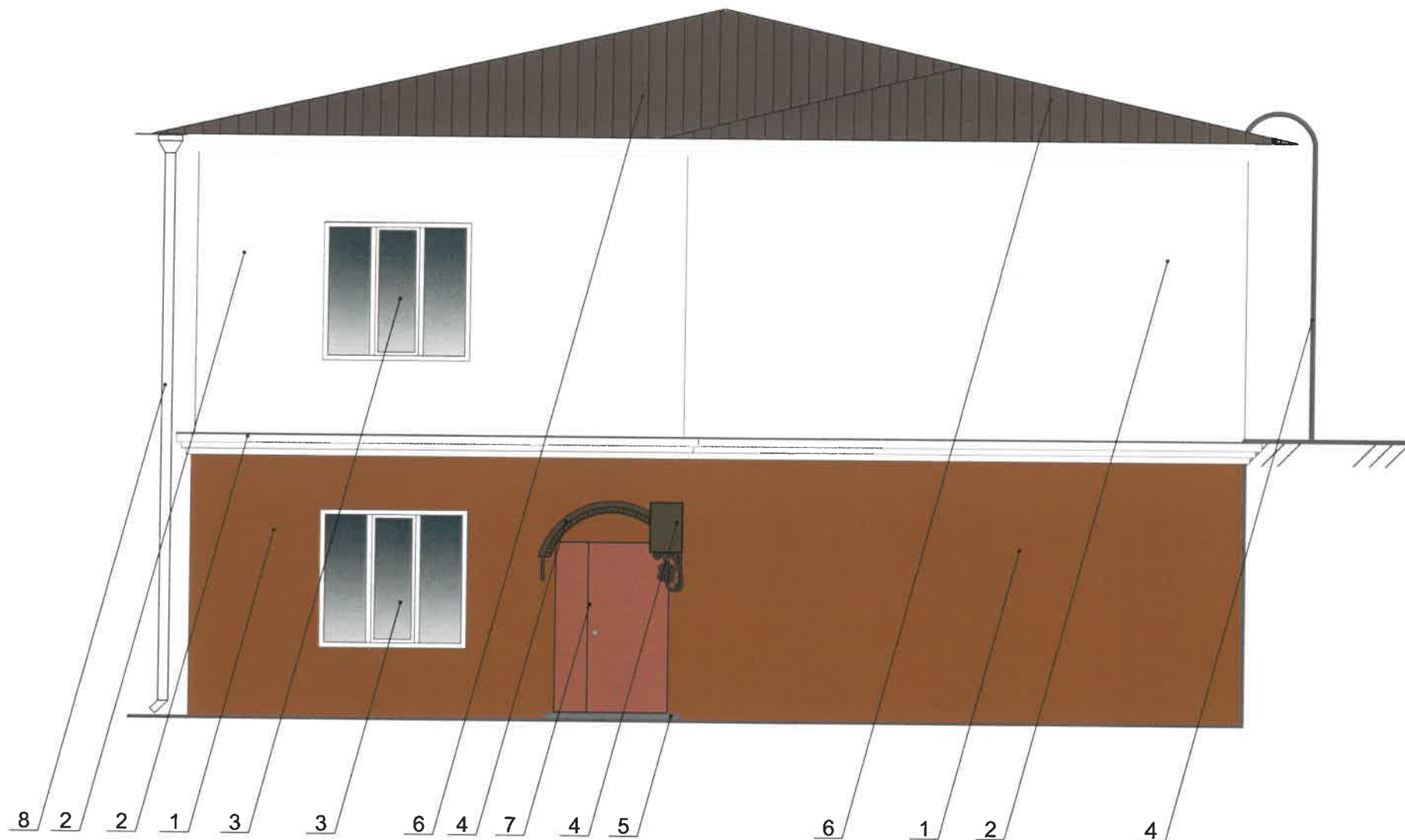
1. В случае, если наружные лестницы при дополнительно устроенных входах в общественные помещения здания выходят за границы предоставленного земельного участка и красные линии квартала, то устройство дополнительных или переустройство существующих входных групп требует получения разрешения в установленном порядке;
2. В случае устройства или переустройства (перепланировки, ремонта, реконструкции) помещений общественного назначения, их входных групп в обязательном порядке должны быть предусмотрены мероприятия по обеспечению доступности данных помещений для маломобильных групп населения, включая инвалидов, использующих кресла-коляски и собак-проводников (далее-МГН) в соответствии с требованиями СП 59.13330.2016 Свод правил. Доступность зданий и сооружений для маломобильных групп населения. Данный свод правил касается функционально-планировочных элементов зданий и сооружений, их участков или отдельных помещений, доступных для МГН (входные узлы, коммуникации, пути эвакуации, помещения и зоны обслуживания, а также их информационное и инженерное обустройство). В частности, лестницы при входах в общественные помещения должны дублироваться пандусами с уклоном не более 1:20 (5%) или иными средствами подъема (подъемные платформы, лифты и т.д.). Согласно вышеуказанному Своду правил наружные лестницы и пандусы должны иметь поручни с учетом технических требований к опорным стационарным устройствам по ГОСТ Р 51261; размеры входной площадки при открывании дверей наружу должны быть не менее 1,4 x 2,0 или 1,5 x 1,85; размеры входной площадки с пандусом не менее 2,2 x 2,2 м.

 - место размещения дополнительного оборудования



						0408-19-П59Д			
						Колерный паспорт объекта капитального строительства по ул. Петропавловская, 59д, Ленинского района г. Перми			
Изм.	Кол.уч.	Лист	№Док.	Подп.	Дата	Столовая	Стадия	Лист	Листов
Разработал	Малышев Д.О.						П	4	9
						Главный фасад	ИП Малышев Д.О. 8 (342) 204 48-82		

Боковой фасад



ПРИМЕЧАНИЕ:

- К дополнительному оборудованию относятся: наружные блоки систем вентиляции и кондиционирования, вентиляционные и водосточные трубы; антенны; видеокамеры наружного наблюдения; почтовые ящики; кабельные линии, пристенные электрощиты; флагштоки и так далее;
- Размещение дополнительного оборудования, дополнительных элементов и устройств на фасадах объектов капитального строительства допускается при соблюдении следующих условий:
 - соответствие размещения дополнительного оборудования архитектурному решению фасадов, предусмотренному проектной документацией, в соответствии с которой осуществлено строительство (реконструкция) Объекта, с привязкой к единой (вертикальной, горизонтальной) системе осей фасадов;
 - единая горизонтальная ось - условная прямая линия. Определяется как половина расстояния между верхним и нижним архитектурным элементом (окна, наличники, карниз, фриз и другие), выделяющимся (западающим, выступающим) из плоскости стены;
 - единая вертикальная ось - условная прямая линия. Определяется как половина расстояния между границами одного архитектурного элемента (окна, двери, колонны) либо между двумя архитектурными элементами (окна, двери, колонны);
 - комплексное решение размещения оборудования - единое архитектурное и цветовое решение (в том числе размер, форма, материал);
 - размещение дополнительного оборудования на архитектурных деталях, элементах декора, поверхностях с ценной архитектурной отделкой, а также крепление, ведущее к повреждению архитектурных поверхностей, не допускаются;
- Размещение флагодержателей на фасадах должно соответствовать требованиям п.1.9.7 Постановления администрации г.Перми от 22.02.2017 № 130;

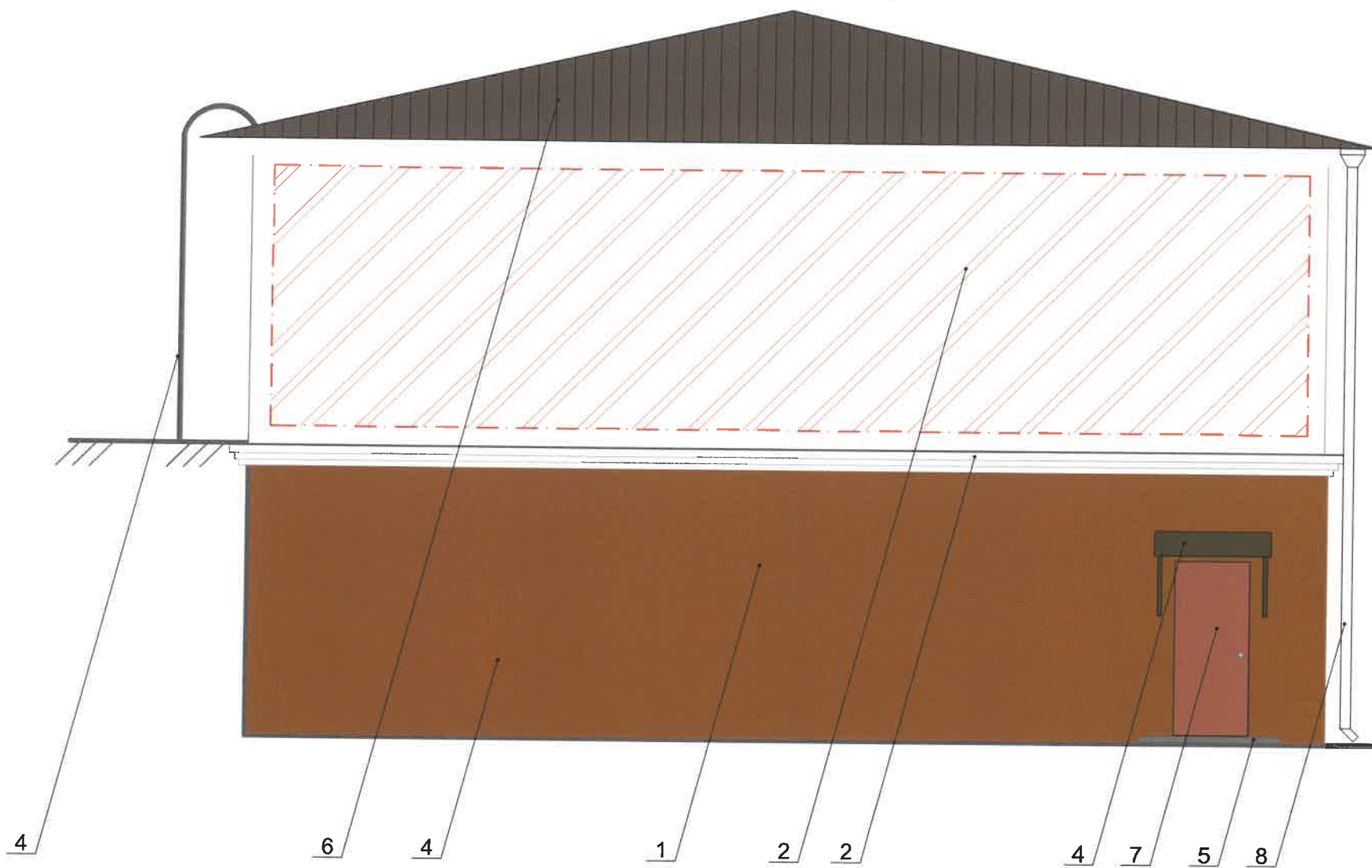


- место размещения дополнительного оборудования

СОГЛАСОВАНО
 1^й заместитель начальника ДП
 г. Пермь - главный архитектор
 Д.О. Малышев
 09 2019


						0408-19-П59Д			
						Колерный паспорт объекта капитального строительства по ул. Петропавловская, 59д, Ленинского района г. Перми			
Изм.	Кол.уч.	Лист	№Док.	Подп.	Дата	Столовая	Стадия	Лист	Листов
Разработал	Малышев Д.О.						П	5	9
						Боковой фасад	ИП Малышев Д.О. 8 (342) 204 48-82		

Дворовой фасад




ПРИМЕЧАНИЕ:

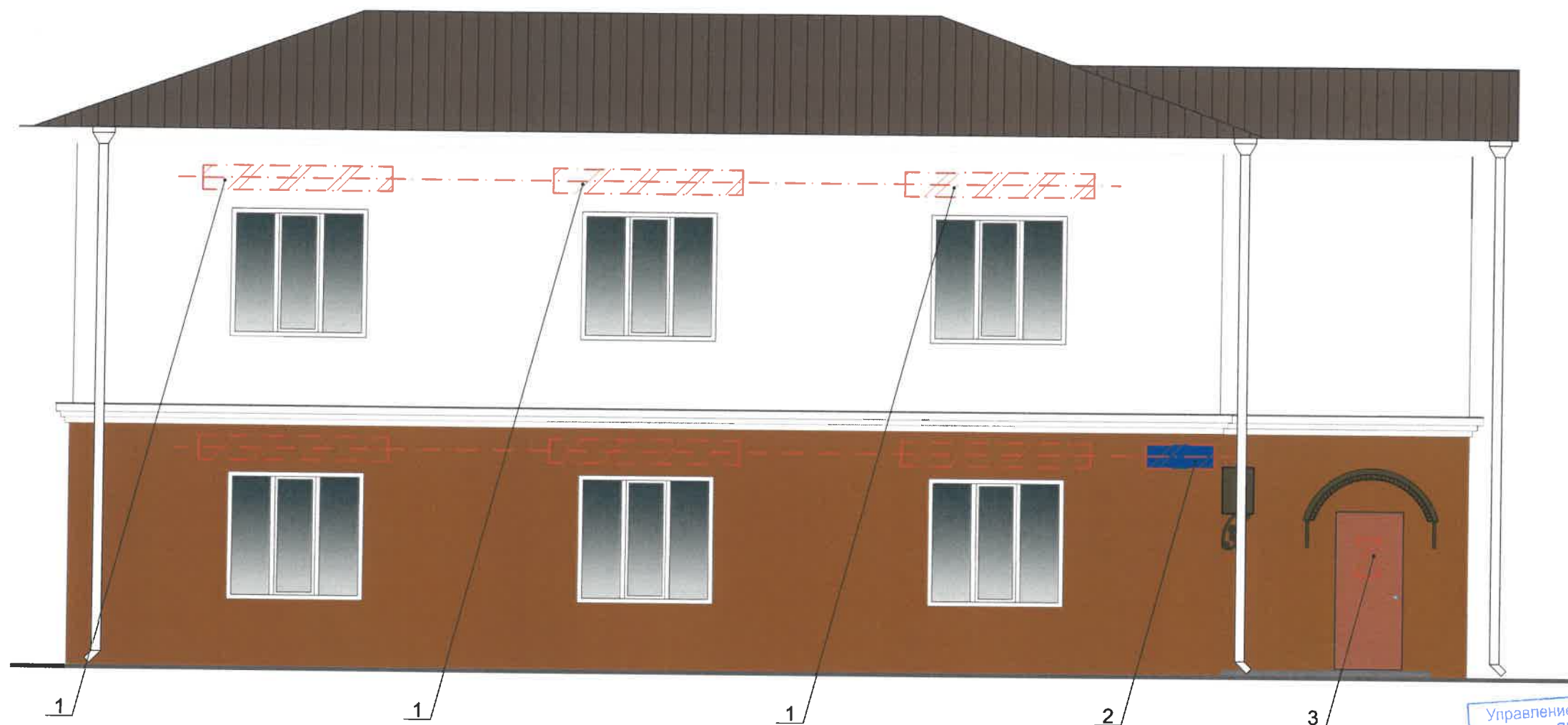
- К дополнительному оборудованию относятся: наружные блоки систем вентиляции и кондиционирования, вентиляционные и водосточные трубы; антенны; видеокамеры наружного наблюдения; почтовые ящики; кабельные линии, пристенные электрощиты; флагштоки и так далее;
- Размещение дополнительного оборудования, дополнительных элементов и устройств на фасадах объектов капитального строительства допускается при соблюдении следующих условий:
 - соответствие размещения дополнительного оборудования архитектурному решению фасадов, предусмотренному проектной документацией, в соответствии с которой осуществлено строительство (реконструкция) Объекта, с привязкой к единой (вертикальной, горизонтальной) системе осей фасадов;
 - единая горизонтальная ось - условная прямая линия. Определяется как половина расстояния между верхним и нижним архитектурным элементом (окна, наличники, карниз, фриз и другие), выделяющимся (западающим, выступающим) из плоскости стены;
 - единая вертикальная ось - условная прямая линия. Определяется как половина расстояния между границами одного архитектурного элемента (окна, двери, колонны) либо между двумя архитектурными элементами (окна, двери, колонны);
 - комплексное решение размещения оборудования - единое архитектурное и цветовое решение (в том числе размер, форма, материал);
 - размещение дополнительного оборудования на архитектурных деталях, элементах декора, поверхностях с ценной архитектурной отделкой, а также крепление, ведущее к повреждению архитектурных поверхностей, не допускаются;
- Размещение флагодержателей на фасадах должно соответствовать требованиям п.1.9.7 Постановления администрации г.Перми от 22.02.2017 № 130;

 - место размещения дополнительного оборудования

СОГЛАСОВАНО
 18.03.2019
 Д.Ю. Малышев

						0408-19-П59Д			
						Колерный паспорт объекта капитального строительства по ул. Петропавловская, 59д, Ленинского района г. Перми			
Изм.	Кол.уч.	Лист	№Док	Подп.	Дата	Столовая	Стадия	Лист	Листов
Разработал	Малышев Д.О.						П	6	9
						Дворовой фасад	ИП Малышев Д.О. 8 (342) 204 48-82		


Размещение объектов городской информации



Управление архитектуры и городского дизайна
ДГА администрации г.Перми
**СООТВЕТСТВУЕТ АРХИТЕКТУРНОМУ
ОБЛИКУ ГОРОДА ПЕРМИ**
10.09.19
Кафеев С.А. Подпись

ПРИМЕЧАНИЕ:

1. Единая горизонтальная ось - это условная прямая линия, относительно которой располагаются информационные конструкции. Месторасположение оси на фасаде определяется как половина расстояния между верхним и нижним архитектурным элементом (окна, наличники, карниз, фриз и др.), выделяющимся (западающим, выступающим) из плоскости стены;
2. Размещение вывесок и рекламных конструкций должно осуществляться в границах места допустимого размещения объектов, установленных данным колерным паспортом;
3. Размещение вывесок по отношению к друг к другу, их конфигурация и наполненность информацией должны соответствовать Стандартным требованиям к вывескам, их размещению и эксплуатации, установленным и утвержденным Постановлением администрации города Перми от 25.10.2016 № 958;
4. В случае, если планируемые к размещению вывески не соответствуют стандартам, установленным Постановлением, администрации города Перми от 25.10.2016 № 958, потребуется внесение изменений в настоящий колерный паспорт;
5. Размещение рекламных конструкций производится на основании отдельного разрешения в соответствии с требованиями Решения Пермской городской Думы от 27.01.2009 № 11 «Об утверждении Положения о порядке установки и эксплуатации рекламных конструкций на территории города Перми»;
6. Габариты одиночных табличек (400x600 или 500x720мм), их уровень установки должен быть одинаковым у каждой входной группы;
7. Вид вывесок в ночное время (проект подсветки) разрабатывается отдельно;
8. Узлы крепления конструкций к фасаду разрабатываются отдельным рабочим проектом.
9. Размещение вывесок, перекрывающих оконные проемы, а также расположенных на балконах зданий и сооружений должно быть согласовано с собственниками помещений, к которым относится балкон и данный оконный проем.

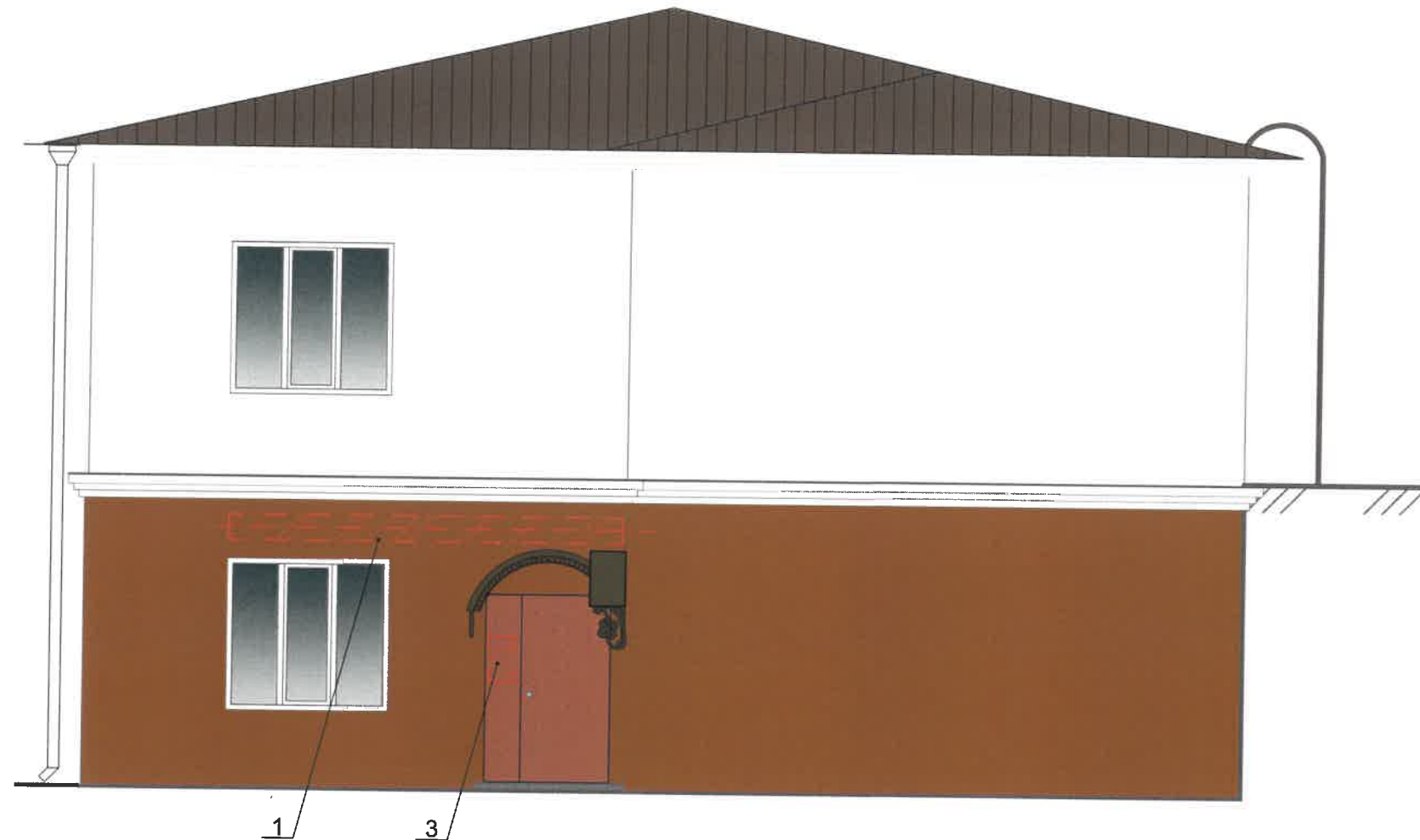
----- - единая горизонтальная ось размещения объектов городской рекламы
 - место размещения объектов городской рекламы

Ведомость размещения объектов городской информации

№	тип объекта городской информации, материал, способы крепления	цвет (с указанием RAL)	наличие подсветки
1.	Объёмные буквы и/или логотипы на металлических направляющих в цвет фасада, без подложки. Металл, пластик. Высота не более 500 мм	Фирменные цвета	
2.	Знак адресации (оргстекло, пластик) (металл, пластик, оргстекло)	Синий, белый	
3.	Табличка режимник (оргстекло, пластик)	Фирменные цвета	

						0408-19-П59Д			
						Колерный паспорт объекта капитального строительства по ул. Петропавловская, 59д, Ленинского района г. Перми			
Изм.	Кол.уч.	Лист	№Док.	Подп.	Дата	Столовая	Стадия	Лист	Листов
Разработал	Малышев Д.О.						П	7	9
						Размещение объектов городской информации	ИП Малышев Д.О. 8 (342) 204 48-82		



Размещение объектов городской информации



Управление архитектуры и городского дизайна
ДГА администрации г.Перми
СООТВЕТСТВУЕТ АРХИТЕКТУРНОМУ
ОБЛИКУ ГОРОДА ПЕРМИ
Карасев С.А. «05.09.19»

ПРИМЕЧАНИЕ:

1. Единая горизонтальная ось - это условная прямая линия, относительно которой располагаются информационные конструкции. Месторасположение оси на фасаде определяется как половина расстояния между верхним и нижним архитектурным элементом (окна, наличники, карниз, фриз и др.), выделяющимся (западающим, выступающим) из плоскости стены;
2. Размещение вывесок и рекламных конструкций должно осуществляться в границах места допустимого размещения объектов, установленных данным колерным паспортом;
3. Размещение вывесок по отношению к друг к другу, их конфигурация и наполненность информацией должны соответствовать Стандартным требованиям к вывескам, их размещению и эксплуатации, установленным и утвержденным Постановлением администрации города Перми от 25.10.2016 № 958;
4. В случае, если планируемые к размещению вывески не соответствуют стандартам, установленным Постановлением, администрации города Перми от 25.10.2016 № 958, потребуется внесение изменений в настоящий колерный паспорт;
5. Размещение рекламных конструкций производится на основании отдельного разрешения в соответствии с требованиями Решения Пермской городской Думы от 27.01.2009 № 11 «Об утверждении Положения о порядке установки и эксплуатации рекламных конструкций на территории города Перми»;
6. Габариты одиночных табличек (400x600 или 500x720мм), их уровень установки должен быть одинаковым у каждой входной группы;
7. Вид вывесок в ночное время (проект подсветки) разрабатывается отдельно;
8. Узлы крепления конструкций к фасаду разрабатываются отдельным рабочим проектом.
9. Размещение вывесок, перекрывающих оконные проемы, а также расположенных на балконах зданий и сооружений должно быть согласовано с собственниками помещений, к которым относится балкон и данный оконный проем.

 - единая горизонтальная ось размещения объектов городской рекламы
 - место размещения объектов городской рекламы

Ведомость размещения объектов городской информации

№	тип объекта городской информации, материал, способы крепления	цвет (с указанием RAL)	наличие подсветки
1.	Объёмные буквы и/или логотипы на металлических направляющих в цвет фасада, без подложки. Металл, пластик. Высота не более 500 мм	Фирменные цвета	
2.	Знак адресации (оргстекло, пластик) (металл, пластик, оргстекло)	Синий, белый	
3.	Табличка режимник (оргстекло, пластик)	Фирменные цвета	

						0408-19-П59Д			
						Колерный паспорт объекта капитального строительства по ул. Петропавловская, 59д, Ленинского района г. Перми			
Изм.	Кол.ч.	Лист	№Док.	Подп.	Дата	Столовая	Стадия	Лист	Листов
Разработал	Малышев Д.О.						П	8	9
						Размещение объектов городской информации	ИП Малышев Д.О. 8 (342) 204 48-82		

Позиция согласно ведомости отделки фасадов	RAL 8029	C	0		Позиция согласно ведомости отделки фасадов	RAL 7046	C	30	
		M	80				M	10	
		Y	100				Y	10	
		K	40				K	40	
		R	119				R	130	
		G	60				G	137	
		B	39				B	142	
1				5					
Позиция согласно ведомости отделки фасадов	RAL 9003	C	0		Позиция согласно ведомости отделки фасадов	RAL 8012	C	0	
		M	0				M	100	
		Y	0				Y	100	
		K	0				K	50	
		R	244				R	103	
		G	248				G	56	
		B	244				B	49	
3, 8				6					
Позиция согласно ведомости отделки фасадов	RAL 9001	C	0				C	0	
		M	0				M	0	
		Y	0				Y	0	
		K	0				K	0	
		R	239				R	239	
		G	235				G	235	
		B	220				B	220	
2									
Позиция согласно ведомости отделки фасадов	RAL 8016	C	30				C	30	
		M	90				M	90	
		Y	90				Y	90	
		K	60				K	60	
		R	76				R	76	
		G	47				G	47	
		B	38				B	38	
4, 6									

СОГЛАСОВАНО
 14 заместитель начальника ДГА
 г. Перми - главный архитектор
 Д.Ю. Лавшин
 "03" 09 2019

						0408-19-П59Д		
						Колерный паспорт объекта капитального строительства по ул. Петропавловская, 59д, Ленинского района г. Перми		
Изм.	Кол.уч.	Лист	№Док.	Подп.	Дата			
Разработал		Малышев Д.О.				Столовая		Стадия
						Эталоны колеров		Лист
								Листов
								П
								9
								9
						ИП Малышев Д.О.		
						8 (342) 204 48-82		