



ДЕПАРТАМЕНТ ГРАДОСТРОИТЕЛЬСТВА И АРХИТЕКТУРЫ
АДМИНИСТРАЦИИ ГОРОДА ПЕРМИ

ООО «ПАНГЕЯ»

059-22-01-26-2784 от 07.05.2019

КОЛЕРНЫЙ ПАСПОРТ

АДРЕС ОБЪЕКТА: г.Пермь, улица Плеханова, здание (строение) № 1

АДМИНИСТРАТИВНЫЙ РАЙОН: Дзержинский

шифр: 01-05-2019-ОФ

ПЕРМЬ, 2019 г.

Ведомость чертежей комплекта марки ОФ

ЛИСТ	НАИМЕНОВАНИЕ	ПРИМЕЧАНИЯ
1	Общие данные. Ведомость отделки фасадов	
2	Общие данные. Ситуационная схема. Инструкция о порядке производства работ	
3	Существующее состояние фасадов (фотофиксация)	
4	Фасад по ул.Окулова	
5	Фасад по ул.Плеханова	
6	Боковой фасад	
7	Дворовой фасад	
8	Размещение объектов городской информации (фасад по ул.Окулова)	
9	Размещение объектов городской информации (фасад по ул.Плеханова)	
10	Эталоны колеров	

Краткая пояснительная записка

Торгово - административное здание, 2 этажа.
 Год постройки и ввода в эксплуатацию - 2019 год.
 Ранее разработанные колерные паспорта: нет.
 Настоящим проектом:

- предусматривается размещение вывески сети «Пятерочка»
- сохраняются ранее установленные типы отделки и цветовое решение фасадов,

Настоящий проект разработан в соответствии с требованиями Постановления администрации г.Перми от 22.02.2017 № 130 «Об утверждении порядка и критериев согласования колерного паспорта, требования к содержанию колерного паспорта».

В соответствии с Градостроительным кодексом Российской Федерации и Постановлением администрации города Перми от 22.02.2017 № 130 «Об утверждении Порядка и критериев согласования колерного паспорта, требований к содержанию колерного паспорта, формы колерного паспорта», согласованные департаментом градостроительства и архитектуры администрации города Перми проекты колерных паспортов либо проекты изменений в колерные паспорта не являются разрешительной документацией на строительство, реконструкцию объекта капитального строительства; не являются правовым основанием на устройство пристроек, навесов, козырьков.

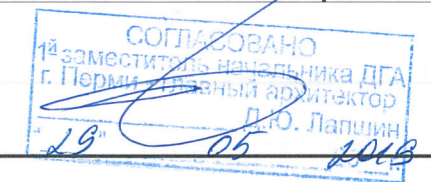
Предметом согласования данного колерного паспорта являются: принятые цветовые решения элементов фасада, применяемые материалы существующего объекта недвижимости, а также определение возможных видов и типов размещения объектов городской информации на нем. Вывески не соответствующие виду, типу и местам возможного размещения объектов городской информации подлежат демонтажу.год

Ведомость отделки фасадов

ПОЗ.	ЭЛЕМЕНТ ФАСАДА	ЭТАЛОН ЦВЕТА	ОБОЗНАЧ.	ВИД ОТДЕЛКИ	ПРИМ.
1	Основное поле стен	RAL CLASSIC 7040		Фасадные панели	
2	Переплеты окон, витрин	белый		Металлопластик (стеклопакеты)	
3	Дверные блоки, тип 1	белый		Металлопластик (стеклопакеты)	
4	Дверные блоки, тип 2	RAL CLASSIC 7040		Металл с покраской атмосферостойкой краской	
5	Кровля объекта, козырьки			Металл с покраской атмосферостойкой краской	
6	Металлические элементы (ограждения, стойки, водосточные трубы, вентиляционные решетки)			Металл с покраской атмосферостойкой краской	
7	Входная группа			Металлопластик (стеклопакеты)	
8	Фриз здания			Композитный материал	
9	Фриз входной группы			Композитный материал	
10	Покрытие ступеней, входных площадок, пандусов			Плитка с шероховатой поверхностью	
11	Стойки козырька с парковочным демпфером	RAL CLASSIC 7040		Металл с покраской атмосферостойкой краской; оклеенный вспененным полиэтиленом	

Ведомость ссылочных и прилагаемых документов

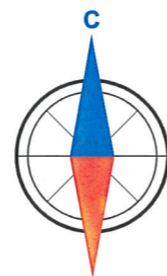
ОБОЗНАЧЕНИЕ	НАИМЕНОВАНИЕ	ПРИМЕЧАНИЕ
	<u>Ссылочные документы</u>	
Постановление администрации г.Перми от 22.02.2017 № 130	«Порядок и критерии согласования колерного паспорта, требования к содержанию колерного паспорта»	
Постановление администрации г.Перми от 25.10.2016 № 958	«Об утверждении стандартных требований к вывескам, их размещению и эксплуатации»	



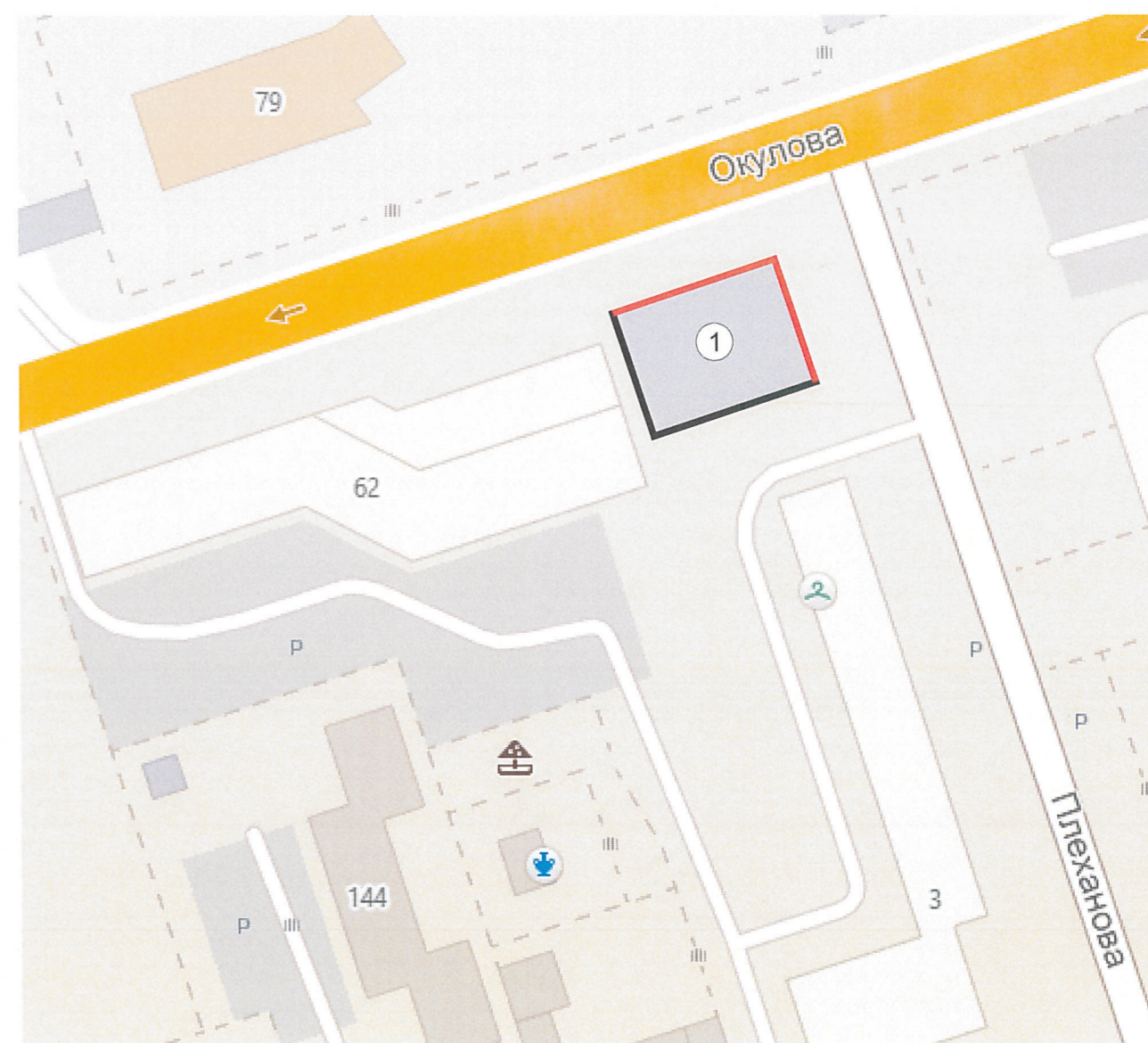
Изм.	Кол.уч.	Лист	Индок.	Подпись	Дата				
						01-05-2019-ОФ			
						Колерный паспорт объекта капитального строительства по улице Плеханова, 1 в Дзержинском районе города Перми			
Выполнил	Плотникова				05.19	Торгово-административное здание	стадия	лист	листов
							П	1	10
						Общие данные. Ведомость отделки фасадов	ООО «ПАНГЕЯ»		

ИНСТРУКЦИЯ
о порядке производства работ, связанных
с окраской фасадов и всех наружных частей зданий,
сооружений, строений, расположенных на территории города Перми

1. Окраска (отделка) фасадов и всех наружных частей зданий, сооружений, строений, ограждений, заборов, павильонов, киосков, ларьков и прочих объектов, расположенных на территории города Перми, может производиться лишь на основании колерного паспорта фасадов на ремонт и окраску, согласованного ДГА г.Перми.
2. До начала процесса окраски (отделки) здания или какого-либо сооружения должны быть произведены работы по капитальному ремонту всех без исключения наружных частей его, подлежащих окраске.
3. До начала ремонта зданий, имеющих газосветовую рекламу, сообщить рекламораспространителю о предстоящих работах на фасаде здания с целью сохранения вывесок либо их демонтажу.
4. Полуразрушенные и разрушенные архитектурные художественно-скульптурные детали здания, карнизы, колонны, пилястры, капители, фризы, тяги, лепные украшения, барельефы, мозаика, художественная роспись подлежат обязательному восстановлению в своем первоначальном виде. Категорически запрещается производить окраску здания без предварительного восстановления указанных деталей.
5. Металлические поверхности отдельных частей здания, чугунные решетки, перила балконов и лестниц, кронштейны, дверные и оконные приборы, архитектурно-художественные детали перед окраской очищаются от грязи, ржавчины, старой краски и покрываются вновь лишь масляной краской.
6. В соответствии с выданными образцами цвета (колерами) на окраску (отделку) здания организация, производящая ремонт здания, составляет пробные образцы цвета, которые наносятся на видное место стены.
7. Проверку и согласование пробного образца цвета (колера), а также готовности поверхности стены и отдельных наружных частей здания к окраске производит уполномоченный представитель ДГА г.Перми. Без указанной проверки и согласования производить окраску (отделку) фасада категорически воспрещается.
8. Домоуправления, организации и учреждения, производящие окраску (отделку) и связанный с нею ремонт здания, несут полную ответственность за точное выполнение настоящей инструкции и привлекаются к ответственности за нарушение ее.
9. Цветовая гамма рекламносителей должна гармонировать с основным колористическим решением фасадов здания.
10. По всем вопросам, связанным с производством работ, необходимо обращаться в ДГА г.Перми (ул.Сибирская, 15, каб.316, тел.212-76-98).



Ситуационная схема



						01-05-2019-ОФ			
						Колерный паспорт объекта капитального строительства по улице Плеханова, 1 в Дзержинском районе города Перми			
Изм.	Кол.уч.	Лист	Ндок.	Подпись	Дата	Торгово-административное здание	стадия	лист	листов
					05.19		П	2	9
						Ситуационная схема. Инструкция о порядке производства работ	ООО «ПАНГЕЯ»		

Фасад по ул. Плеханова



Дворовой фасад



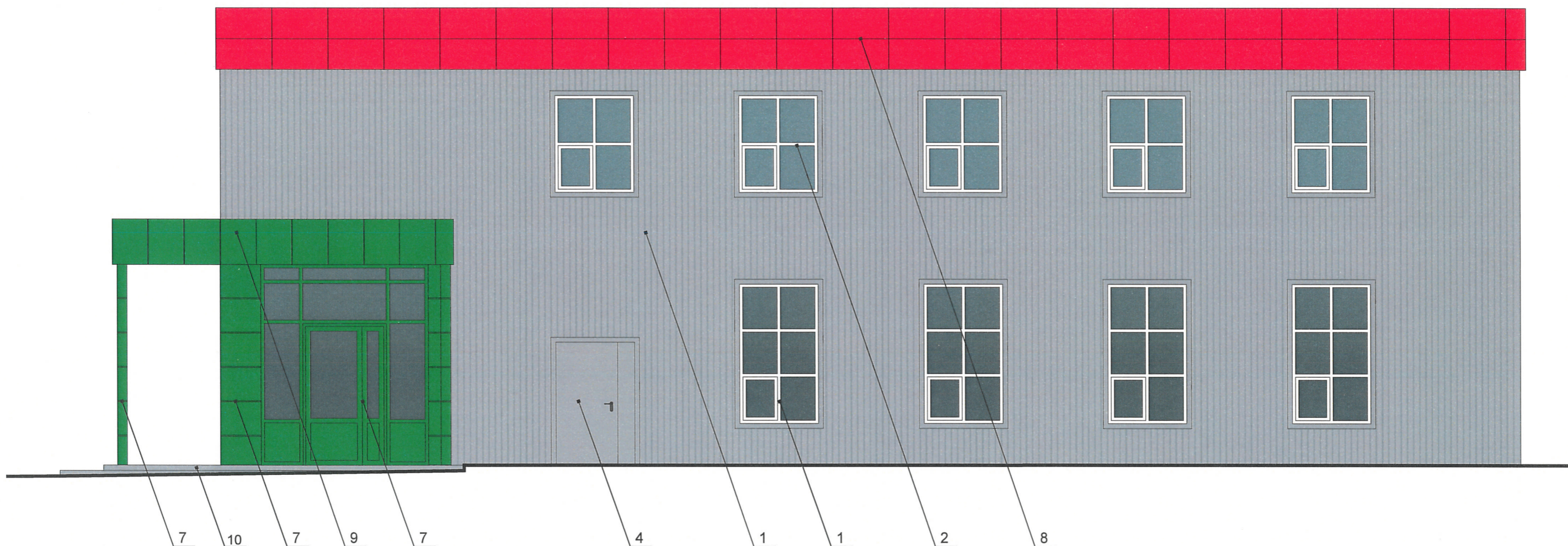
Фасад по ул. Окулова



Боковой фасад



						01-05-2019-Оф			
						Коперный паспорт объекта капитального строительства по улице Плеханова, 1 в Дзержинском районе города Перми			
Изм.	Коп.уч.	Лист	Ндок.	Подпись	Дата	Торгово-административное здание	стадия	лист	листов
							П	3	9
Выполнил	Плотникова				05.19	Фотофиксация фасадов	ООО «ПАНГЕЯ»		



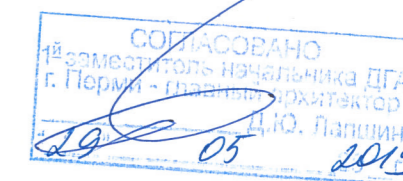
ПРИМЕЧАНИЕ:

1. В случае, если наружные лестницы при дополнительно устроенных входах в общественные помещения здания выходят за границы предоставленного земельного участка и красные линии квартала, то устройство дополнительных или переустройство существующих входных групп требует получения разрешения в установленном порядке;
2. В случае устройства или переустройства (перепланировки, ремонта, реконструкции) помещений общественного назначения, их входных групп в обязательном порядке должны быть предусмотрены мероприятия по обеспечению доступности данных помещений для маломобильных групп населения, включая инвалидов, использующих кресла-коляски и собак-проводников (далее-МГН) в соответствии с требованиями СП 59.13330.2016 Свод правил. Доступность зданий и сооружений для маломобильных групп населения. Данный свод правил касается функционально-планировочных элементов зданий и сооружений, их участков или отдельных помещений, доступных для МГН (входные узлы, коммуникации, пути эвакуации, помещения и зоны обслуживания, а также их информационное и инженерное обустройство). В частности, лестницы при входах в общественные помещения должны дублироваться пандусами с уклоном не более 1:20 (5%) или иными средствами подъема (подъемные платформы, лифты и т.д.). Согласно вышеуказанному Своду правил наружные лестницы и пандусы должны иметь поручни с учетом технических требований к опорным стационарным устройствам по ГОСТ Р 51261; размеры входной площадки при открывании дверей наружу должны быть не менее 1,4 x 2,0 или 1,5 x 1,85; размеры входной площадки с пандусом не менее 2,2 x 2,2 м;
3. Условия размещения дополнительного оборудования на фасадах см. лист 5.

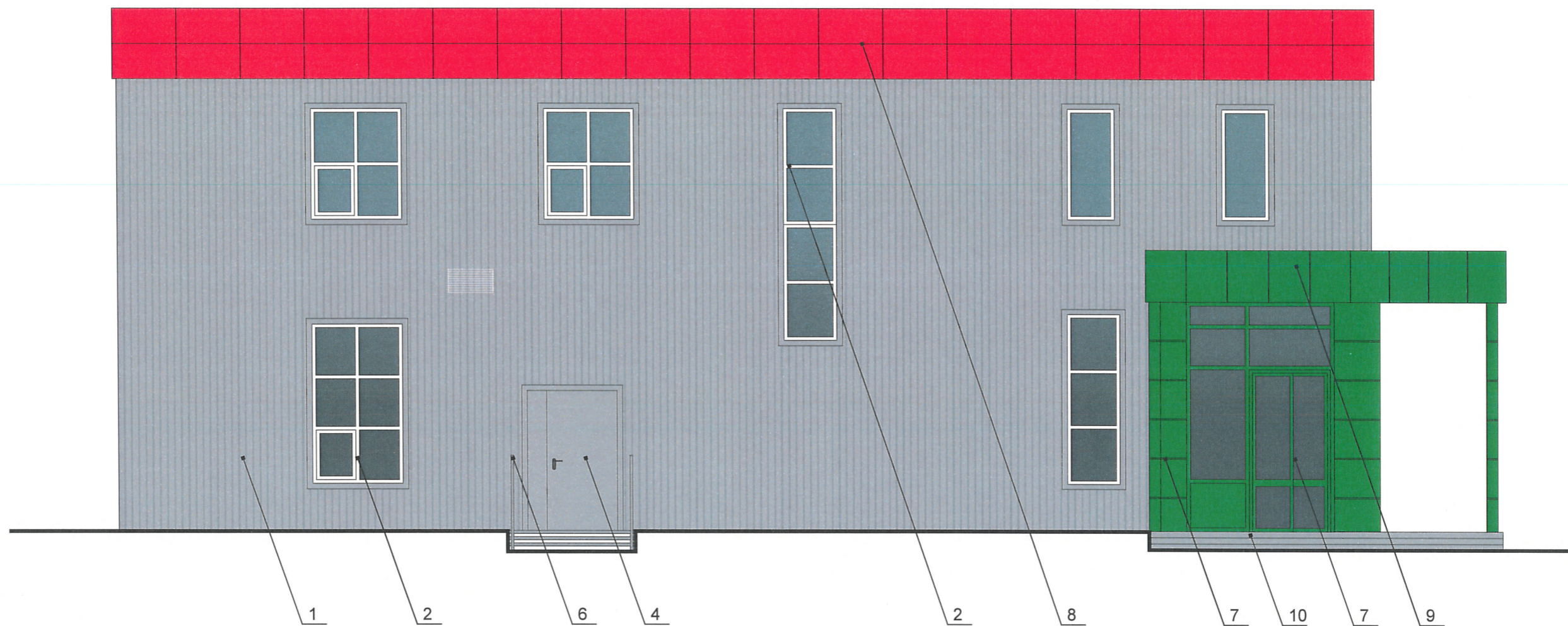
Условные обозначения



- выноска и номер позиции согласно Ведомости отделки фасадов на листе 1



						01-05-2019-ОФ			
						Колерный паспорт объекта капитального строительства по улице Плеханова, 1 в Дзержинском районе города Перми			
Изм.	Кол.уч.	Лист	Ндок.	Подпись	Дата	Торгово-административное здание	стадия	лист	листов
Выполнил	Плотникова				05.19		П	4	10
						Фасад по ул.Окулова	ООО «ПАНГЕЯ»		



ПРИМЕЧАНИЕ:

1. Размещение дополнительного оборудования, дополнительных элементов и устройств на фасадах объектов капитального строительства допускается при соблюдении следующих условий:

-соответствие размещения дополнительного оборудования архитектурному решению фасадов, предусмотренному проектной документацией, в соответствии с которой осуществлено строительство (реконструкция) Объекта, с привязкой к единой (вертикальной, горизонтальной) системе осей фасадов;

-единая горизонтальная ось - условная прямая линия. Определяется как половина расстояния между верхним и нижним архитектурным элементом (окна, наличники, карниз, фриз и другие), выделяющимся (западающим, выступающим) из плоскости стены;

-единая вертикальная ось - условная прямая линия. Определяется как половина расстояния между границами одного архитектурного элемента (окна, двери, колонны) либо между двумя архитектурными элементами (окна, двери, колонны);

-комплексное решение размещения оборудования - единое архитектурное и цветовое решение (в том числе размер, форма, материал);

-размещение дополнительного оборудования на архитектурных деталях, элементах декора, поверхностях с ценной архитектурной отделкой, а также крепление, ведущее к повреждению архитектурных поверхностей, не допускаются;

2. К дополнительному оборудованию относятся: наружные блоки систем вентиляции и кондиционирования, вентиляционные и водосточные трубы; антенны; видеокамеры наружного наблюдения; почтовые ящики; кабельные линии, пристенные электрощиты; флагштоки и так далее;

3. Размещение наружных блоков систем вентиляции и кондиционирования на фасадах должно соответствовать требованиям п.1.9.5-1.9.6 Постановления администрации г.Перми от 22.02.2017 № 130;

4. Размещение флагдержателей на фасадах должно соответствовать требованиям п.1.9.7 Постановления администрации г.Перми от 22.02.2017 № 130;

5. Размещение антенн на фасадах должно соответствовать требованиям п.п.1.9.8-1.9.10 Постановления администрации г.Перми от 22.02.2017 № 130.

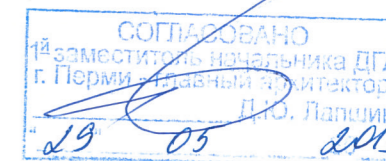
Условные обозначения



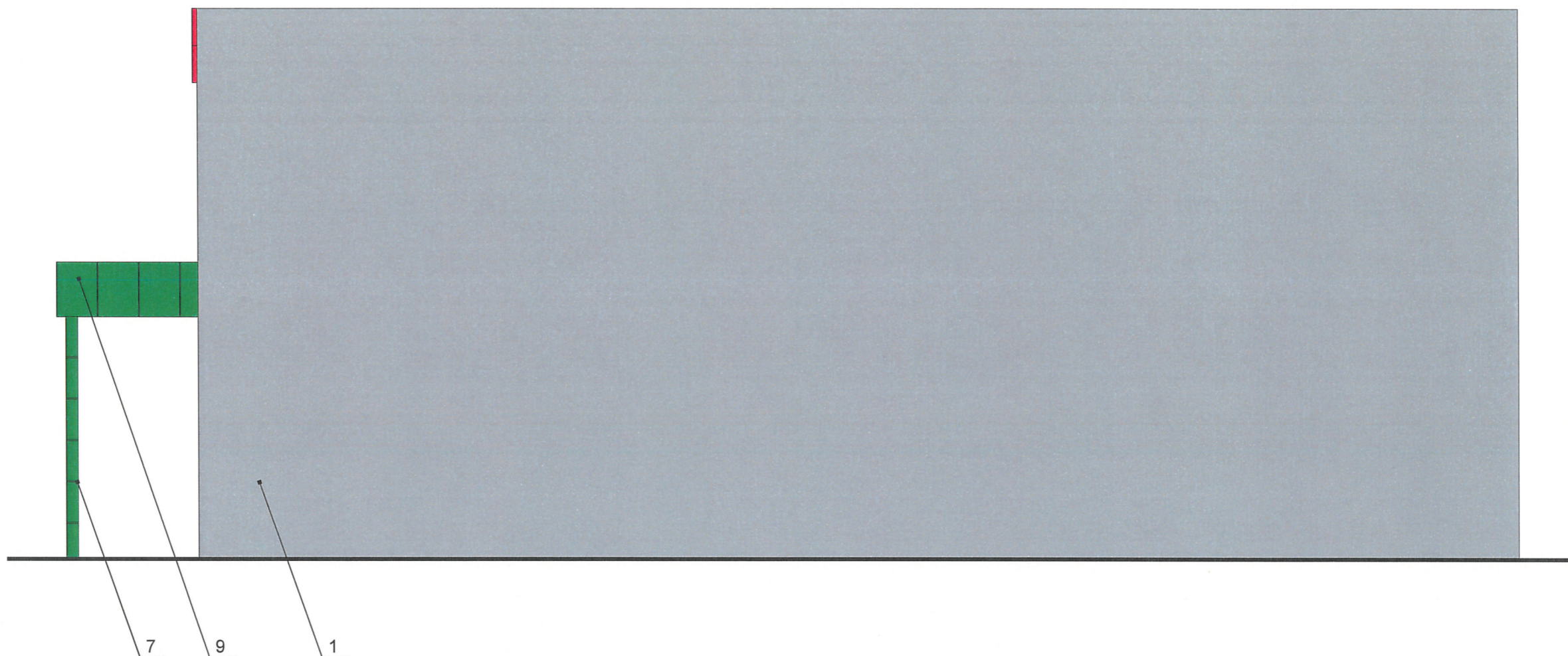
- место возможного размещения дополнительного оборудования



- выноска и номер позиции согласно Ведомости отделки фасадов на листе 1



						01-05-2019-Оф			
						Колерный паспорт объекта капитального строительства по улице Плеханова, 1 в Дзержинском районе города Перми			
Изм.	Кол.уч.	Лист	Ндок.	Подпись	Дата	Торгово-административное здание	стадия	лист	листов
							П	5	10
						Фасад по ул.Плеханова	ООО «ПАНГЕЯ»		



ПРИМЕЧАНИЕ:

1. Размещение дополнительного оборудования, дополнительных элементов и устройств на фасадах объектов капитального строительства допускается при соблюдении следующих условий:

-соответствие размещения дополнительного оборудования архитектурному решению фасадов, предусмотренному проектной документацией, в соответствии с которой осуществлено строительство (реконструкция) Объекта, с привязкой к единой (вертикальной, горизонтальной) системе осей фасадов;

-единая горизонтальная ось - условная прямая линия. Определяется как половина расстояния между верхним и нижним архитектурным элементом (окна, наличники, карниз, фриз и другие), выделяющимся (западающим, выступающим) из плоскости стены;

-единая вертикальная ось - условная прямая линия. Определяется как половина расстояния между границами одного архитектурного элемента (окна, двери, колонны) либо между двумя архитектурными элементами (окна, двери, колонны);

-комплексное решение размещения оборудования - единое архитектурное и цветовое решение (в том числе размер, форма, материал);

-размещение дополнительного оборудования на архитектурных деталях, элементах декора, поверхностях с ценной архитектурной отделкой, а также крепление, ведущее к повреждению архитектурных поверхностей, не допускаются;

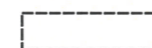
2. К дополнительному оборудованию относятся: наружные блоки систем вентиляции и кондиционирования, вентиляционные и водосточные трубы; антенны; видеокамеры наружного наблюдения; почтовые ящики; кабельные линии, пристенные электрощиты; флагштоки и так далее;

3. Размещение наружных блоков систем вентиляции и кондиционирования на фасадах должно соответствовать требованиям п.1.9.5-1.9.6 Постановления администрации г.Перми от 22.02.2017 № 130;

4. Размещение флагдержателей на фасадах должно соответствовать требованиям п. 1.9.7 Постановления администрации г.Перми от 22.02.2017 № 130;

5. Размещение антенн на фасадах должно соответствовать требованиям п.п.1.9.8-1.9.10 Постановления администрации г.Перми от 22.02.2017 № 130.

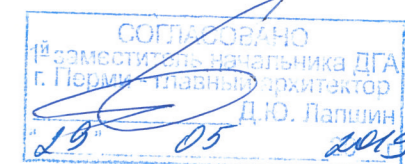
Условные обозначения



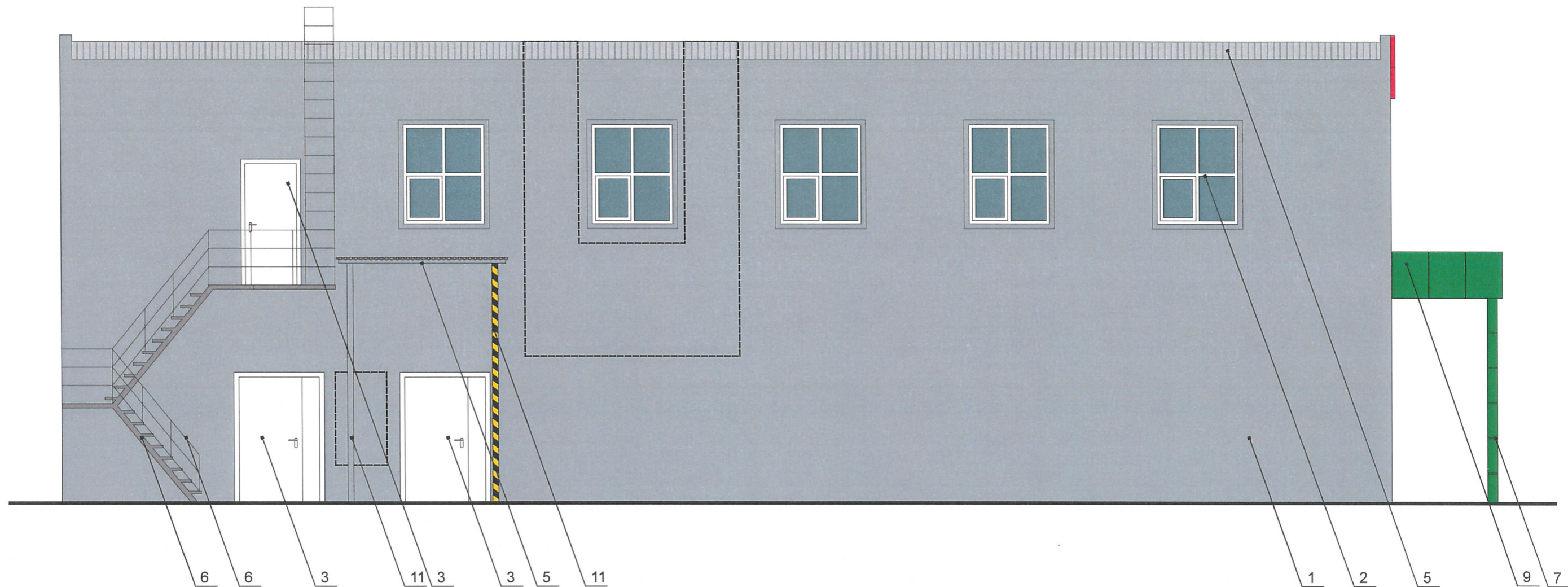
- место возможного размещения дополнительного оборудования



- выноска и номер позиции согласно Ведомости отделки фасадов на листе 1



						01-05-2019-Оф			
						Колерный паспорт объекта капитального строительства по улице Плеханова, 1 в Дзержинском районе города Перми			
Изм.	Кол.уч.	Лист	Ндок.	Подпись	Дата				
Выполнил		Плотникова			05.19	Торгово-административное здание	стадия	лист	листов
							П	6	10
						Боковой фасад	ООО «ПАНГЕЯ»		



ПРИМЕЧАНИЕ:

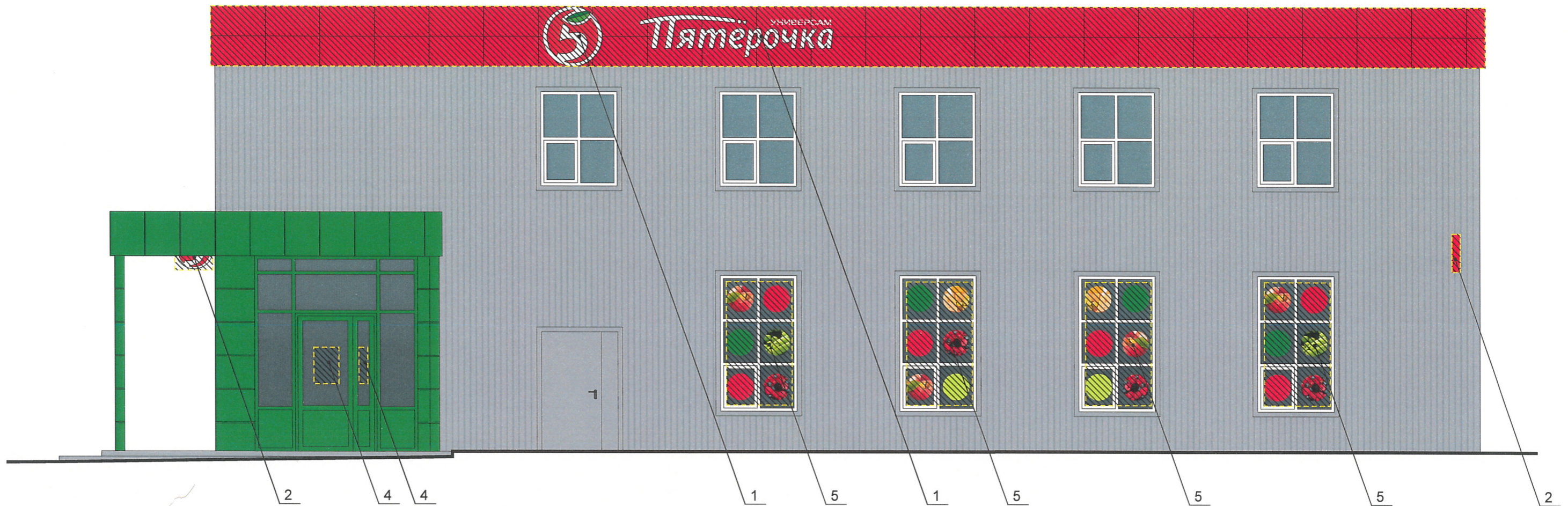
- Размещение дополнительного оборудования, дополнительных элементов и устройств на фасадах объектов капитального строительства допускается при соблюдении следующих условий:
 - соответствие размещения дополнительного оборудования архитектурному решению фасадов, предусмотренному проектной документацией, в соответствии с которой осуществлено строительство (реконструкция) Объекта, с привязкой к единой (вертикальной, горизонтальной) системе осей фасадов;
 - единая горизонтальная ось - условная прямая линия. Определяется как половина расстояния между верхним и нижним архитектурным элементом (окна, наличники, карниз, фриз и другие), выделяющимся (западающим, выступающим) из плоскости стены;
 - единая вертикальная ось - условная прямая линия. Определяется как половина расстояния между границами одного архитектурного элемента (окна, двери, колонны) либо между двумя архитектурными элементами (окна, двери, колонны);
 - комплексное решение размещения оборудования - единое архитектурное и цветовое решение (в том числе размер, форма, материал);
 - размещение дополнительного оборудования на архитектурных деталях, элементах декора, поверхностях с ценной архитектурной отделкой, а также крепление, ведущее к повреждению архитектурных поверхностей, не допускаются;
- К дополнительному оборудованию относятся: наружные блоки систем вентиляции и кондиционирования, вентиляционные и водосточные трубы; антенны; видеокамеры наружного наблюдения; почтовые ящики; кабельные линии, пристенные электрощиты; флагштоки и так далее;
- Размещение наружных блоков систем вентиляции и кондиционирования на фасадах должно соответствовать требованиям п.1.9.5-1.9.6 Постановления администрации г.Перми от 22.02.2017 № 130;
- Размещение флагодержателей на фасадах должно соответствовать требованиям п.1.9.7 Постановления администрации г.Перми от 22.02.2017 № 130;
- Размещение антенн на фасадах должно соответствовать требованиям п.п.1.9.8-1.9.10 Постановления администрации г.Перми от 22.02.2017 № 130.

Условные обозначения

- место возможного размещения дополнительного оборудования
- выноска и номер позиции согласно Ведомости отделки фасадов на листе 1

СОГЛАСОВАНО
 1^й заместитель начальника ДГА
 г.Перми - главный архитектор
 Д.Ю. Лопатин
 29.05.2019

						01-05-2019-Оф			
						Колерный паспорт объекта капитального строительства по улице Плеханова, 1 в Дзержинском районе города Перми			
Изм.	Кол.уч.	Лист	Индок.	Подпись	Дата	Торгово-административное здание	стадия	лист	листов
					05.19		П	7	10
						Дворовой фасад	ООО «ПАНГЕЯ»		



Управление архитектуры и городского дизайна
ДГА администрации г.Перми
**СООТВЕТСТВУЕТ АРХИТЕКТУРНОМУ
ОБЛИКУ ГОРОДА ПЕРМИ**
«29» 05 2019
Бресано С.В. Подпись *Бресано С.В.*

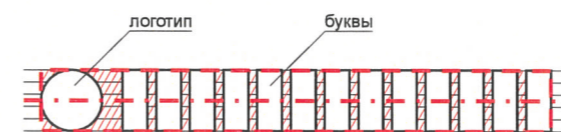
ПРИМЕЧАНИЕ:

1. Единая горизонтальная ось - это условная прямая линия, относительно которой располагаются вывески. Месторасположение оси на фасаде определяется как половина расстояния между верхним и нижним архитектурным элементом (окна, наличники, карниз, фриз и др.), выделяющимся (западающим, выступающим) из плоскости стены;
2. Размещение вывесок и рекламных конструкций должно осуществляться в границах места допустимого размещения объектов, установленных данным колерным паспортом;
3. Размещение вывесок, обозначенных в данном колерном паспорте только в виде места допустимого размещения (штриховкой), по отношению друг к другу, их конфигурация и наполненность информацией должны соответствовать Стандартным требованиям к вывескам, их размещению и эксплуатации, установленным и утвержденным Постановлением администрации города Перми от 25.10.2016 № 958;
4. В случае, если планируемые к размещению вывески, обозначенные в данном колерном паспорте только в виде места допустимого размещения (штриховкой), не соответствуют стандартам, установленным Постановлением администрации города Перми от 25.10.2016 № 958, потребуется внесение изменений в настоящий колерный паспорт с целью отображения их в реальном виде;
5. Размещение рекламных конструкций (при их наличии в колерном паспорте) производится на основании отдельного разрешения в соответствии с требованиями Решения Пермской городской Думы от 27.01.2009 № 11 «Об утверждении Положения о порядке установки и эксплуатации рекламных конструкций на территории города Перми»;
6. Габариты и высота размещения одиночных табличек-режимников должны быть одинаковыми для каждой входной группы;
7. Габариты постера/световой панели должны быть одинаковыми на протяжении фасада в границах занимаемого организацией помещения. Каждое панно должно быть отцентровано относительно своего поля остекления. Для выклеек - должно быть разработано единое художественное решение для фасада в границах занимаемого организацией помещения;
8. Вид вывесок в ночное время (проект подсветки) разрабатывается отдельно;
9. Узлы крепления конструкций к фасаду разрабатываются отдельным рабочим проектом;
10. Размещение вывесок, перекрывающих оконные проемы, а также размещение вывесок на балконах и лоджиях зданий, должно быть согласовано с собственниками помещений, к которым относятся указанные оконные проёмы, балконы и лоджии.

ПРИМЕЧАНИЕ:

1. Ведомость размещения объектов городской информации см. лист 8.

Схемы компоновки объемных букв и/или логотипов, знаков относительно оси и места допустимого размещения объектов городской информации



Условные обозначения

- - - - - единая горизонтальная ось размещения объектов
- ▨ место допустимого размещения объектов
- 6 - выноска и номер позиции согласно Ведомости размещения объектов городской информации

Пример группировки модульных табличек-режимников






						01-05-2019-Оф			
						Колерный паспорт объекта капитального строительства по улице Плеханова, 1 в Дзержинском районе города Перми			
Изм.	Кол.уч.	Лист	Ндок.	Подпись	Дата	Торгово-административное здание	стадия	лист	листов
				<i>Плотникова</i>	05.19		П	8	10
						Размещение объектов городской информации	ООО «ПАНГЕЯ»		



Ведомость размещения объектов городской информации

Поз.	Название, тип рекламы	Эталон цвета	Наличие, тип подсветки
1	Вывеска - объёмные буквы и/или логотипы, размещенные на направляющих, выкрашенных в цвет фасада. Металл, пластик, пленки	Фирменные цвета	Возможна внутренняя подсветка
2	Панель-кронштейн. Металл, пластик, пленки	Фирменные цвета	Возможна внутренняя подсветка
3	Знак адресации. Металл, пластик, пленки	Стандартный: синий, белый	Возможна внутренняя подсветка
4	Табличка-режимник одиночная (см. примечание 6 на листе 8). Металл, пластик, пленки	Фирменные цвета	Возможна внутренняя подсветка
5	Информация - пленочная аппликация в виде текста или контурного изображения на стекле. Площадь выклейки - не более 30% от площади остекления. Самоклеящиеся пленки по стеклу или Вывеска (постер, световая панель), размещенная в оконном проеме за стеклом. Площадь панно - не более 50% от площади остекления (см. примечание 7 на листе 8). Металл, пластик, пленки	Фирменные цвета	Возможна внутренняя подсветка

Условные обозначения

-  - единая горизонтальная ось размещения объектов
-  - место допустимого размещения объектов
-  - выноска и номер позиции согласно Ведомости размещения объектов городской информации

Примечание:

1. Данный лист смотреть с л.7


Управление архитектуры и городского дизайна
ДГА администрации г.Перми
СООТВЕТСТВУЕТ АРХИТЕКТУРНОМУ
ОБЛИКУ ГОРОДА ПЕРМИ
«19» 05 2019
Подпись: *Бресан С.В.*

СОГЛАСОВАНО
1^й заместитель начальника ДГА
г.Перми - главный архитектор
Д.Ю. Лапшин
20 г.

						01-05-2019-Оф			
						Колерный паспорт объекта капитального строительства по улице Плеханова, 1 в Дзержинском районе города Перми			
Изм.	Кол.уч.	Лист	Ндок.	Подпись	Дата				
Выполнил		Плотникова		<i>Плотникова</i>	05.19	Торгово-административное здание	стадия	лист	листов
							П	9	10
						Размещение объектов городской информации	ООО «ПАНГЕЯ»		

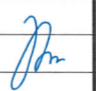
Позиция согласно ведомости отделки фасадов	Координаты цвета в RAL	C:	30	RAL CLASSIC 7040
		M:	20	
		Y:	10	
		K:	10	
		R:	157	
		G:	163	
1, 4, 6, 11		B:	166	

Позиция согласно ведомости отделки фасадов	Координаты цвета в PAL	C:	60	RAL 6018
		M:	0	
		Y:	60	
		K:	20	
		R:	97	
		G:	163	
7, 9		B:	117	

Позиция согласно ведомости отделки фасадов	Плитка	
10		

Позиция согласно ведомости отделки фасадов	Координаты цвета в PAL	C:	2	RAL 3020
		M:	83	
		Y:	100	
		K:	9	
		R:	227	
		G:	30	
8		B:	36	

СОГЛАСОВАНО
 1^й заместитель начальника ДГА
 г. Перми - главный архитектор
 И.Ю. Лапшин
 05 2019

						01-05-2019-ОФ			
						Колерный паспорт объекта капитального строительства по улице Плеханова, 1 в Дзержинском районе города Перми			
Изм.	Кол.уч.	Лист	Идок.	Подпись	Дата	Торгово-административное здание	стадия	лист	листов
					05.19		П	10	10
						Эталоны колеров	ООО «ПАНГЕЯ»		