



ДЕПАРТАМЕНТ ГРАДОСТРОИТЕЛЬСТВА И АРХИТЕКТУРЫ  
АДМИНИСТРАЦИИ ГОРОДА ПЕРМИ

ИП Филимонова Ю.В.

03.06.2019 №59-22-01-26-3366  
КОЛЕРНЫЙ ПАСПОРТ

АДРЕС ОБЪЕКТА: г. Пермь, ул. Подлесная, здание (строение) №6

АДМИНИСТРАТИВНЫЙ РАЙОН: Дзержинский



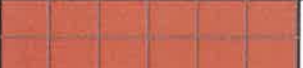
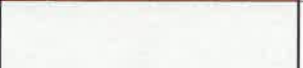









шифр: КП -6-05-2019

ПЕРМЬ, 2019 г.

Ведомость чертежей комплекта марки ОФ

ЛИСТ	НАИМЕНОВАНИЕ	ПРИМЕЧАНИЯ
1	Общие данные. Поянительная записка (начало)	
2	Поянительная записка(окончание). Инструкция о порядке производства работ	
3	Существующее состояние фасадов. Фотофиксация	
4	Западный фасад в осях Ж - А	
5	Северный фасады в осях 5 - 1	
6	Южный фасад в осях 1 - 5	
7	Восточный фасад в осях А - Ж	
8	Размещение объектов городской информации. Западный фасад в осях Ж - А	
9	Эталон колеров	

Ведомость отделки фасадов

ПОЗ.	ЭЛЕМЕНТ ФАСАДА	ЭТАЛОН ЦВЕТА	ОБОЗНАЧ.	ВИД ОТДЕЛКИ	ПРИМ.
1	Цоколь, облицовка пандуса, ступеней			Природный камень-брекчия мраморная	
2	Поле стен			Плитка фасадная бетонная	
3	Поле стен			Плитка фасадная бетонная	
4	Отливы оконных блоков		RAL 9003	Оцинкованная сталь с полимерным покрытием	
5	Профиль оконных блоков		RAL 9003	ПВХ профиль	
6	Профиль витражей		RAL 7038	Алюминиевый профиль, покраска в заводских условиях	
7	Козырек входной группы		RAL 5005	Оцинкованная сталь с полимерным покрытием	
8	Облицовка входной группы		RAL 5024	Металлопрофиль, покраска в заводских условиях	
9	Дверные блоки входной группы		RAL 9003	ПВХ профиль, покраска в заводских условиях	
10	Дверные блоки служебных входов		RAL 8011	Металлические покраска в заводских условиях	
11	Ограждение входной группы, металлические элементы лестницы и ограждения		RAL 7038	Атмосферостойкая краска по металлу	
12	Ограждение пандуса			Нержавеющая сталь	
13	Ступени крыльца		RAL 7044	Керамогранит с шероховатой поверхностью	

Пояснительная записка

Объект – Краевой госпиталь ветеранов войн Перми начинает свою историю с первых дней Великой Отечественной войны как эвакуационный госпиталь норкома обороны №1017. После окончания войны госпиталь был реорганизован и переименован в Пермский областной госпиталь для инвалидов ОВ, в 1994 году – в Пермский областной госпиталь для ветеранов войн, а с 2007 года и по сей день - Пермский краевой госпиталь для ветеранов войн. В настоящее время госпиталь является основным центром Пермского края, осуществляющим лечение и медицинскую реабилитацию ветеранов войн и приравненных к ним льготных граждан, госпитального комплекса для ветеранов войны. Новый построенный корпус приняла в эксплуатацию государственная комиссия в 1995 году. А возводился он строительным управлением № 8 ОАО «Трест № 14».

Тип постройки, серия – кирпичный с облицовкой бетонной плиткой

Тип перекрытий - сборные железобетонные плиты

Год постройки и ввода в эксплуатацию – 1995-й год.

Здание призвано аварийным - нет

Ранее разработанные колерные паспорта – нет.

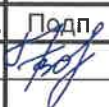
В настоящем проекте установлены тип отделки и цветовое решение фасадов, определено оформление входных групп, определены типы и места размещения объектов наружной рекламы и объектов городской информации, зафиксированы основные места размещения дополнительного оборудования.

Настоящий проект разработан в соответствии с требованиями Постановления администрации г.Перми от 22.02.2017 № 130 «Об утверждении порядка и критериев согласования колерного паспорта, требования к содержанию колерного паспорта». Порядка и критериев согласования колерного паспорта, требований к содержанию колерного паспорта, формы колерного паспорта» согласованные департаментом градостроительства и архитектуры администрации города Перми проекты колерных паспортов либо проекты изменений в колерные паспорта не являются разрешительной документацией на строительство, реконструкцию объекта капитального строительства; не являются правовым основанием на устройство пристроек, навесов, козырьков.

Ведомость ссылочных и прилагаемых документов

ОБОЗНАЧЕНИЕ	НАИМЕНОВАНИЕ	ПРИМЕЧАНИЯ
	<u>Ссылочные документы</u>	
Постановление администрации г.Перми от 22.02.2017 № 130	«Порядок и критерии согласования колерного паспорта, требования к содержанию колерного паспорта»	
Постановление администрации г.Перми от 25.10.2016 № 958	«Об утверждении стандартных требований к вывескам, их размещению и эксплуатации»	
Решения Пермской городской Думы от 27.01.2009 № 11	«Об утверждении Положения о порядке установки и эксплуатации рекламных конструкций на территории города Перми»	

СОГЛАСОВАНО  
1<sup>й</sup> заместитель начальника ДГА  
г. Перми - главный архитектор  
Д.Ю. Япшин  
11.06.2019г.

Изм.						КП-6-05-2019		
Кол. уч.	Лист	№ док.	Подп.	Дата	Колерный паспорт здания			
Разработал	Корелина			05.19	по ул.Подлесная, 6, Дзержинский район район г.Перми			
					Краевой госпиталь- медицинское (лечебное) учреждение	Стадия	Лист	Листов
						П	1	9
					Общие данные Пояснительная записка(начало)	ИП Филимонова Ю.В.		



## ИНСТРУКЦИЯ

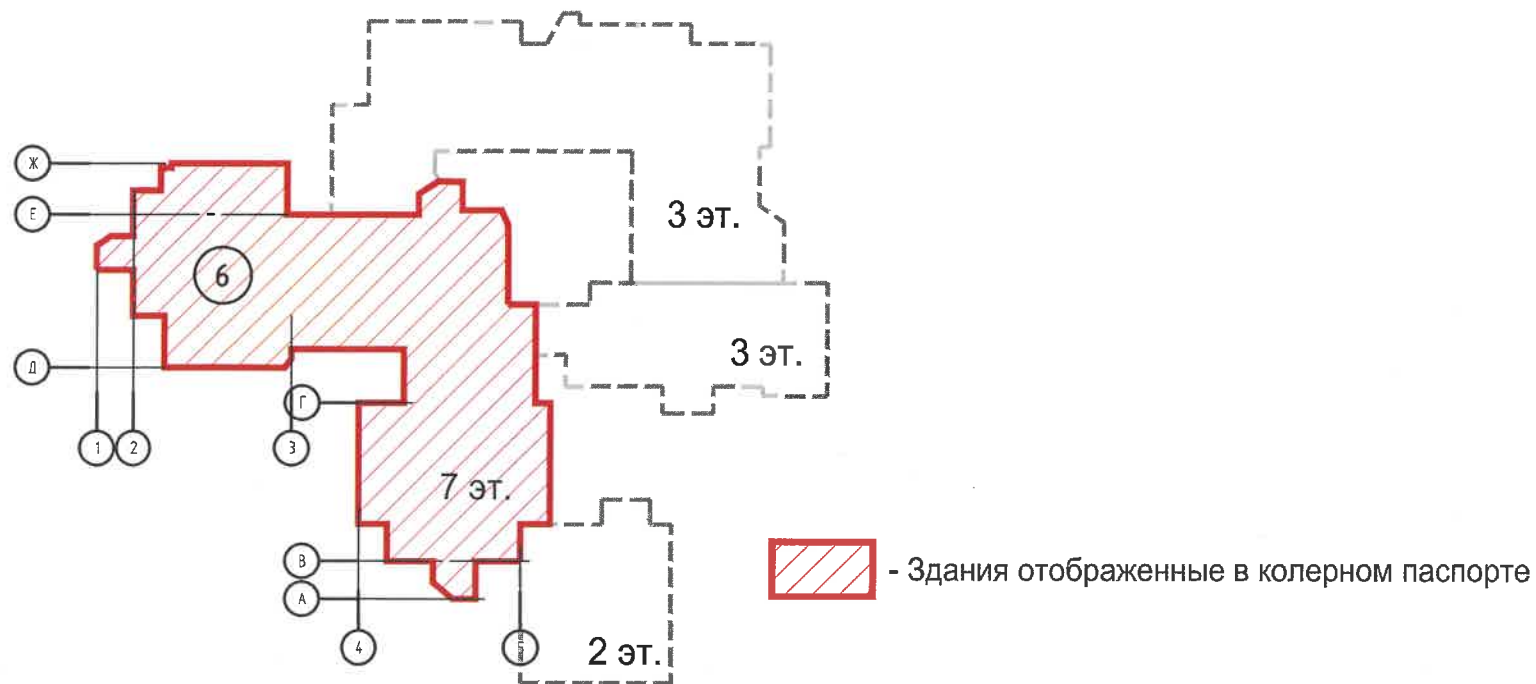
о порядке производства работ, связанных  
с окраской фасадов и всех наружных частей зданий,  
сооружений, строений, расположенных на территории города Перми

Ситуационный план -схема размещения Объекта М 1:2000

1. Окраска фасадов и всех наружных частей зданий, сооружений, строений, ограждений, заборов, павильонов, киосков, ларьков и прочих объектов, расположенных на территории города Перми, может производиться лишь на основании колерного паспорта фасадов на ремонт и окраску, согласованного ДГА г.Перми.
2. До начала процесса окраски здания или какого-либо сооружения должны быть произведены работы по капитальному ремонту всех без исключения наружных частей его, подлежащих окраске.
3. До начала ремонта зданий, имеющих газосветовую рекламу, сообщить рекламораспространителю о предстоящих работах на фасаде здания с целью сохранения вывесок либо их демонтажу.
4. Полуразрушенные и разрушенные архитектурные художественно-скульптурные детали здания, карнизы, колонны, пилястры, капители, фризы, тяги, лепные украшения, барельефы, мозаика, художественная роспись подлежат обязательному восстановлению в своем первоначальном виде. Категорически запрещается производить окраску здания без предварительного восстановления указанных деталей.
5. Металлические поверхности отдельных частей здания, чугунные решетки, перила балконов и лестниц, кронштейны, дверные и оконные приборы, архитектурно-художественные детали перед окраской очищаются от грязи, ржавчины, старой краски и покрываются вновь лишь масляной краской.
6. В соответствии с выданными образцами цвета (колерами) на окраску здания организация, производящая ремонт здания, составляет пробные образцы цвета, которые наносятся на видное место стены.
7. Проверку и согласование пробного образца цвета (колера), а также готовности поверхности стены и отдельных наружных частей здания к окраске производит уполномоченный представитель ДГА г. Перми. Без указанной проверки и согласования производить окраску фасада категорически воспрещается.
8. Домууправления, организации и учреждения, производящие окраску и связанный с нею ремонт здания, несут полную ответственность за точное выполнение настоящей инструкции и привлекаются к ответственности за нарушение ее.
9. Цветовая гамма рекламносителей должна гармонировать с основным колористическим решением фасадов здания.
10. По всем вопросам, связанным с производством работ, необходимо обращаться в ДГА г.Перми (ул.Сибирская,15, каб.316, тел.212-76-98).



План координационных осей зданий



1. Координационные оси расставлены условно

						<b>КП-6-05-2019</b>			
						Колерный паспорт здания по ул.Подлесная, 6, Дзержинский район район г.Перми			
Изм.	Кол. уч.	Лист	№ док.	Подп.	Дата	Краевой госпиталь- медицинское (лечебное) учреждение общественного назначения	Стадия	Лист	Листов
Разработал		Корелина		<i>[подпись]</i>	05.19		П	2	
						Пояснительная записка(окончание) Инструкция о порядке производства работ		ИП Филимонова Ю.В.	



Западный фасад



Северный фасад



Южный фасад



Восточный фасад



КП-6-05-2019

Колерный паспорт здания  
по ул.Подлесная, 6, Дзержинский район район г.Перми

Изм.	Кол. уч.	Лист	№ док.	Подп.	Дата
		Корелина		<i>[Signature]</i>	05.19

Разработал

Краевой госпиталь-  
медицинское (лечебное) учреждение  
общественного назначения

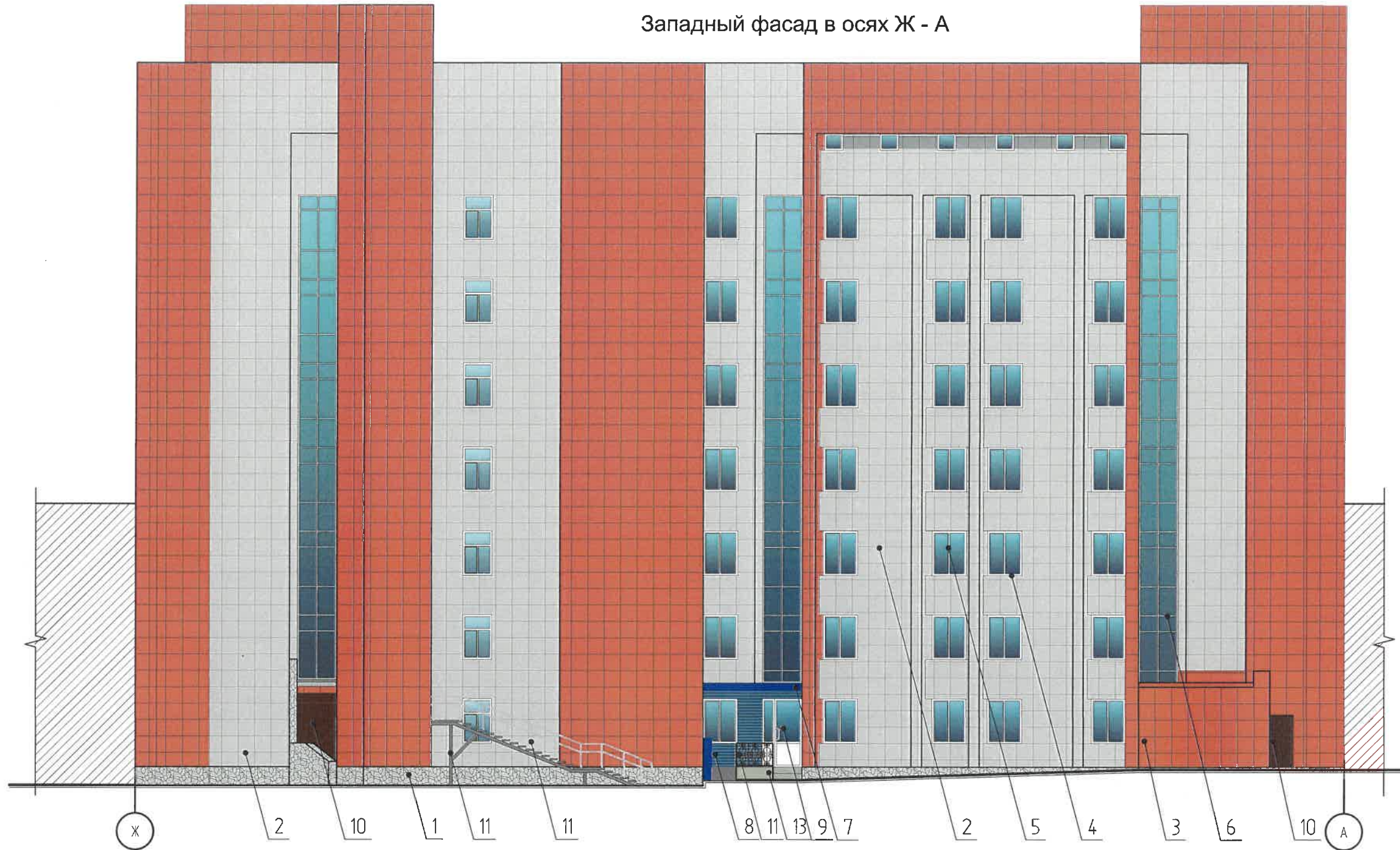
Стадия	Лист	Листов
П	3	

Существующее состояние фасадов.  
Фотофиксация

ИП Филимонова Ю.В.



Западный фасад в осях Ж - А



ПРИМЕЧАНИЕ:

1. В случае, если наружные лестницы при дополнительно устроенных входах в общественные помещения здания выходят за границы предоставленного земельного участка и красные линии квартала, то устройство дополнительных или переустройство существующих входных групп требует получения разрешения в установленном порядке;
2. В случае устройства или переустройства (перепланировки, ремонта, реконструкции) помещений общественного назначения, их входных групп в обязательном порядке должны быть предусмотрены мероприятия по обеспечению доступности данных помещений для маломобильных групп населения, включая инвалидов, использующих кресла-коляски и собак-проводников (далее-МГН) в соответствии с требованиями СП 59.13330.2016 Свод правил. Доступность зданий и сооружений для маломобильных групп населения. Данный свод правил касается функционально-планировочных элементов зданий и сооружений, их участков или отдельных помещений, доступных для МГН (входные узлы, коммуникации, пути эвакуации, помещения и зоны обслуживания, а также их информационное и инженерное обустройство). В частности, лестницы при входах в общественные помещения должны дублироваться пандусами с уклоном не более 1:20 (5%) или иными средствами подъема (подъемные платформы, лифты и т.д.). Согласно вышеуказанному Своду правил наружные лестницы и пандусы должны иметь поручни с учетом технических требований к опорным стационарным устройствам по ГОСТ Р 51261; размеры входной площадки при открывании дверей наружу должны быть не менее 1,4 x 2,0 или 1,5 x 1,85; размеры входной площадки с пандусом не менее 2,2 x 2,2 м.

Условные обозначения:

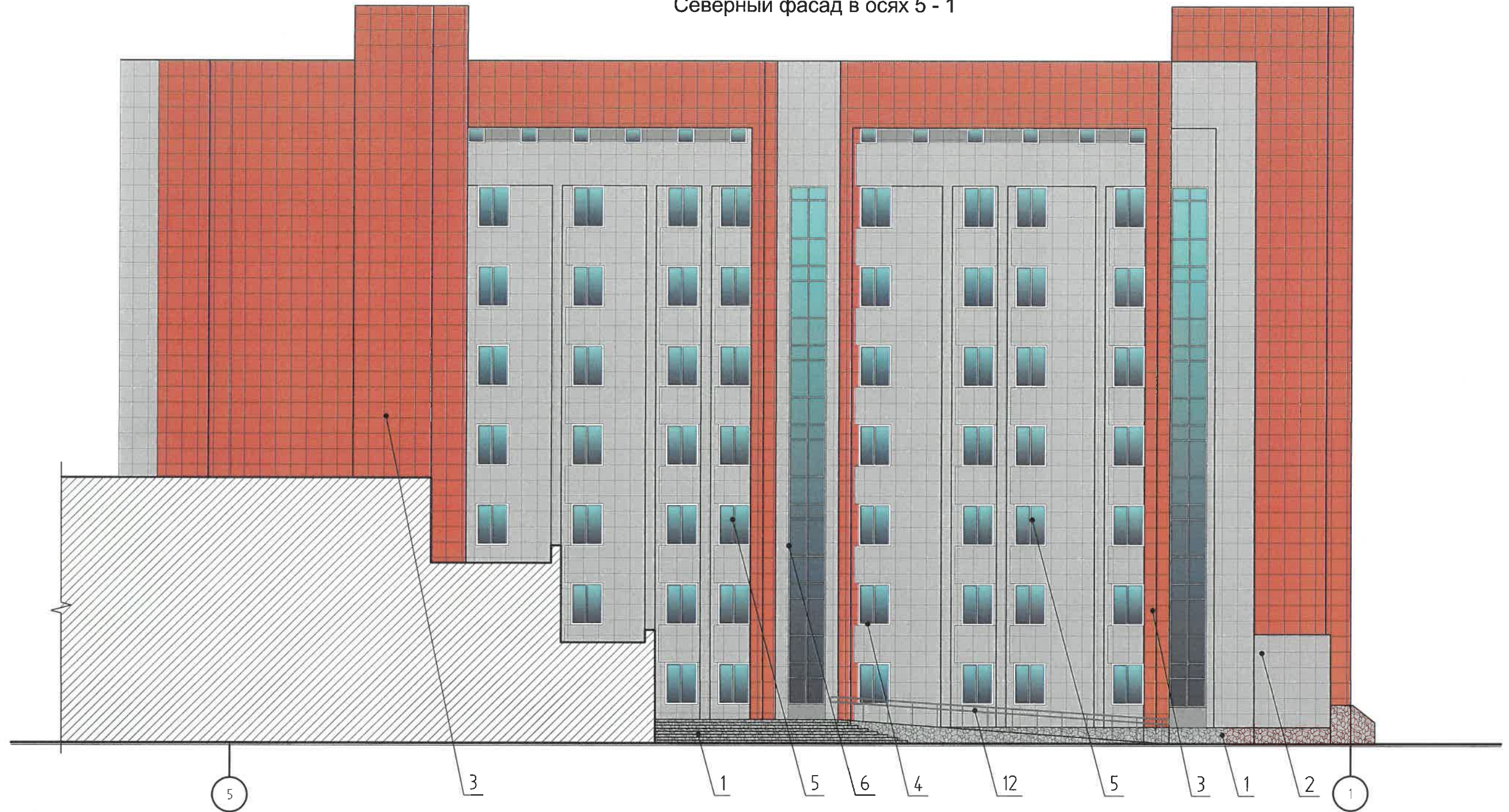
- выноска и номер позиции согласно Ведомости отделки фасадов на листе 1
- условная координационная ось

СОГЛАСОВАНО  
1<sup>й</sup> заместитель начальника ДГА  
г. Перми - главный архитектор  
Д.Ю. Лапшин  
11.06.2019



						КП-6-05-2019			
						Колерный паспорт здания по ул.Подлесная, 6, Дзержинский район район г.Перми			
Изм.	Кол. уч.	Лист	№ док.	Подп.	Дата	Краевой госпиталь- медицинское (лечебное) учреждение общественного назначения	Стадия	Лист	Листов
Разработал		Корелина			05.19		П	4	
						Западный фасад в осях Ж - А	ИП Филимонова Ю.В.		



Северный фасад в осях 5 - 1




Условные обозначения:

-  - выноска и номер позиции согласно Ведомости отделки фасадов на листе 1
-  - условная координационная ось

ПРИМЕЧАНИЕ:

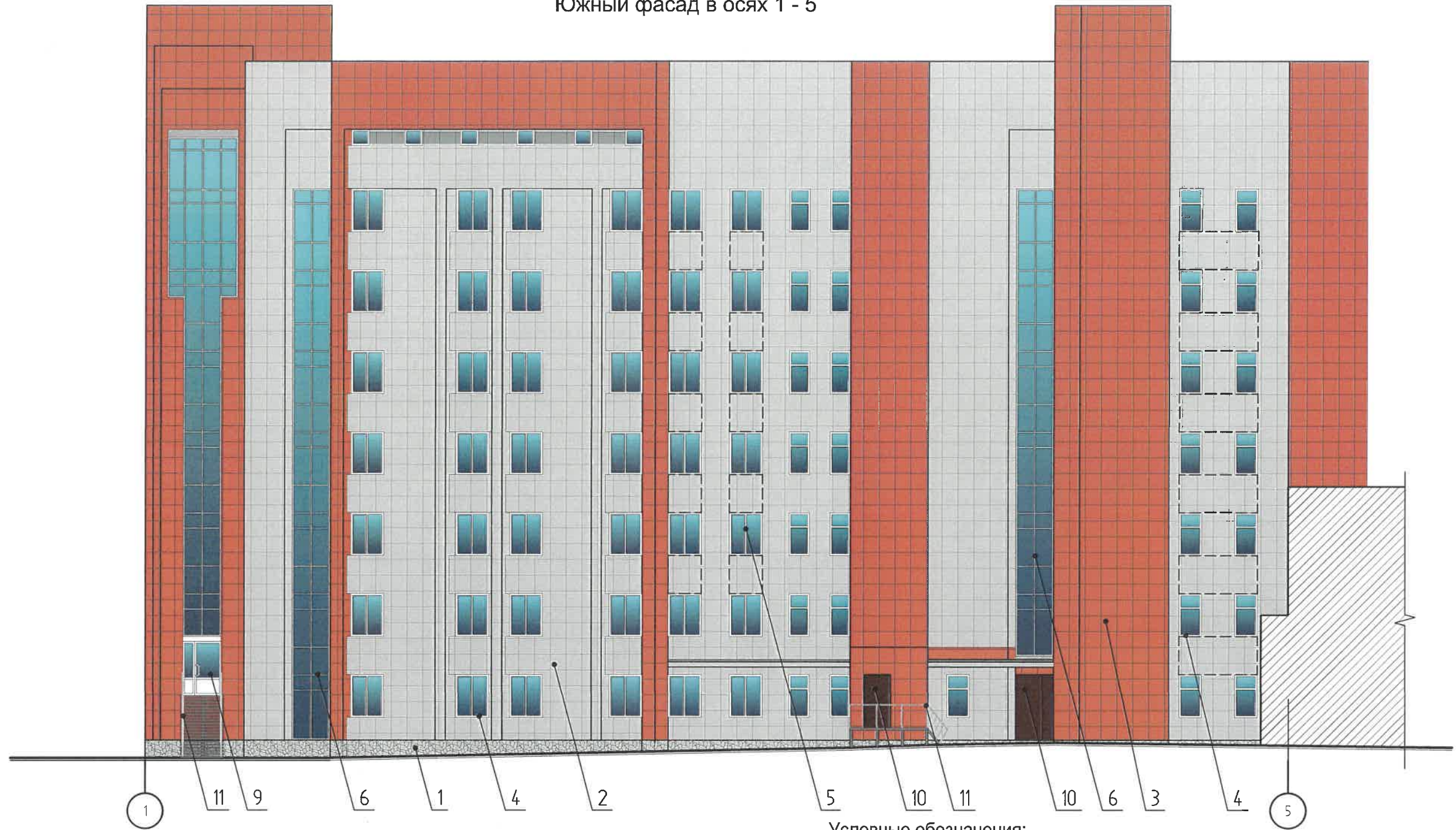
1. В случае, если наружные лестницы при дополнительно устроенных входах в общественные помещения здания выходят за границы предоставленного земельного участка и красные линии квартала, то устройство дополнительных или переустройство существующих входных групп требует получения разрешения в установленном порядке;
2. В случае устройства или переустройства (перепланировки, ремонта, реконструкции) помещений общественного назначения, их входных групп в обязательном порядке должны быть предусмотрены мероприятия по обеспечению доступности данных помещений для маломобильных групп населения, включая инвалидов, использующих кресла-коляски и собак-проводников (далее-МГН) в соответствии с требованиями СП 59.13330.2016 Свод правил. Доступность зданий и сооружений для маломобильных групп населения. Данный свод правил касается функционально-планировочных элементов зданий и сооружений, их участков или отдельных помещений, доступных для МГН (входные узлы, коммуникации, пути эвакуации, помещения и зоны обслуживания, а также их информационное и инженерное обустройство). В частности, лестницы при входах в общественные помещения должны дублироваться пандусами с уклоном не более 1:20 (5%) или иными средствами подъема (подъемные платформы, лифты и т.д.). Согласно вышеуказанному Своду правил наружные лестницы и пандусы должны иметь поручни с учетом технических требований к опорным стационарным устройствам по ГОСТ Р 51261; размеры входной площадки при открывании дверей наружу должны быть не менее 1,4 x 2,0 или 1,5 x 1,85; размеры входной площадки с пандусом не менее 2,2 x 2,2 м.

СОГЛАСОВАНО  
1<sup>й</sup> заместитель начальника ДГА  
г. Перми - главный архитектор  
Д.Ю. Лапшин  
41.06.2019

						КП-6-05-2019			
						Колерный паспорт здания по ул.Подлесная, 6, Дзержинский район район г.Перми			
Изм.	Кол. уч.	Лист	№ док.	Подп.	Дата	Краевой госпиталь- медицинское (лечебное) учреждение общественного назначения	Стадия	Лист	Листов
Разработал		Корелина			05.19		П	5	
						Северный фасад в осях 5 - 1	ИП Филимонова Ю.В.		



## Южный фасад в осях 1 - 5



### Условные обозначения:

- место допустимого размещения дополнительного оборудования
- 4 - выноска и номер позиции согласно Ведомости отделки фасадов на листе 1
- 4 - условная координационная ось

1. Размещение дополнительного оборудования, дополнительных элементов и устройств на фасадах объектов капитального строительства допускается при соблюдении следующих условий:

- а) единое архитектурное и цветовое решение фасадов (в том числе размер, форма, цвет, материал);
- б) соответствие архитектурному решению фасадов, предусмотренному проектной документацией, с привязкой к основным композиционным осям фасадов (системе горизонтальных и вертикальных осей);
- в) соответствие ГОСТам, техническим регламентам, установленных законодательством Российской Федерации в области обеспечения санитарно-эпидемиологического благополучия населения, пожарной безопасности и другими федеральными законами требований.

2. Размещение наружных блоков систем кондиционирования и вентиляции допускается:

- а) на кровле объектов капитального строительства;
- б) на оконных и дверных проемах в единой (вертикальной, горизонтальной) системе осей фасадов, в окнах подвального этажа, в плоскости остекления без выхода за плоскость фасадов с использованием маскирующих ограждений (решеток, жалюзи).

3. Размещение наружных блоков систем кондиционирования и вентиляции на поверхности главных фасадов, в оконных и дверных проемах за плоскостью фасадов не допускается:

- над пешеходными тротуарами;
- на высоте менее 3,0 м от поверхности земли.

4. Антенны должны размещаться:

- а) на кровле объектов капитального строительства - компактными упорядоченными группами, с использованием единой несущей основы, в том числе с устройством ограждения, а также с учетом требований действующего законодательства;
- б) на дворовых фасадах, глухих стенах, не просматривающихся с улицы
- в) на дворовых фасадах - в простенках между окнами на пересечении вертикальной оси простенка и оси, соответствующей верхней границе проема.

СОГЛАСОВАНО  
 Руководитель начальника ДГА  
 г. Перми - главный архитектор  
 Д.Ю. Папшин  
 11.06.2019




КП-6-05-2019									
Колерный паспорт здания по ул.Подлесная, 6, Дзержинский район район г.Перми									
Изм.	Кол. уч.	Лист	№ док.	Подп.	Дата	Краевой госпиталь- медицинское (лечебное) учреждение общественного назначения	Стадия	Лист	Листов
Разработал		Корелина		<i>К. Корелина</i>	05.19		П	6	
Южный фасад в осях 1- 5						ИП Филимонова Ю.В.			



### Восточный фасад в осях А - Ж




#### Условные обозначения:

-  - место допустимого размещения дополнительного оборудования
-  - выноска и номер позиции согласно Ведомости отделки фасадов на листе 1
-  - условная координационная ось

1. Размещение дополнительного оборудования, дополнительных элементов и устройств на фасадах объектов капитального строительства допускается при соблюдении следующих условий:
  - а) единое архитектурное и цветовое решение фасадов (в том числе размер, форма, цвет, материал);
  - б) соответствие архитектурному решению фасадов, предусмотренному проектной документацией, с привязкой к основным композиционным осям фасадов (системе горизонтальных и вертикальных осей);
  - в) соответствие ГОСТам, техническим регламентам, установленных законодательством Российской Федерации в области обеспечения санитарно-эпидемиологического благополучия населения, пожарной безопасности и другими федеральными законами требований.
2. Размещение наружных блоков систем кондиционирования и вентиляции допускается:
  - а) на кровле объектов капитального строительства;
  - б) на оконных и дверных проемах в единой (вертикальной, горизонтальной) системе осей фасадов, в окнах подвального этажа, в плоскости остекления без выхода за плоскость фасадов с использованием маскирующих ограждений (решеток, жалюзи).
3. Размещение наружных блоков систем кондиционирования и вентиляции на поверхности главных фасадов, в оконных и дверных проемах за плоскостью фасадов не допускается:
  - над пешеходными тротуарами;
  - на высоте менее 3,0 м от поверхности земли.
4. Антенны должны размещаться:
  - а) на кровле объектов капитального строительства - компактными упорядоченными группами, с использованием единой несущей основы, в том числе с устройством ограждения, а также с учетом требований действующего законодательства;
  - б) на дворовых фасадах, глухих стенах, не просматривающихся с улицы
  - в) на дворовых фасадах - в простенках между окнами на пересечении вертикальной оси простенка и оси, соответствующей верхней границе проема.

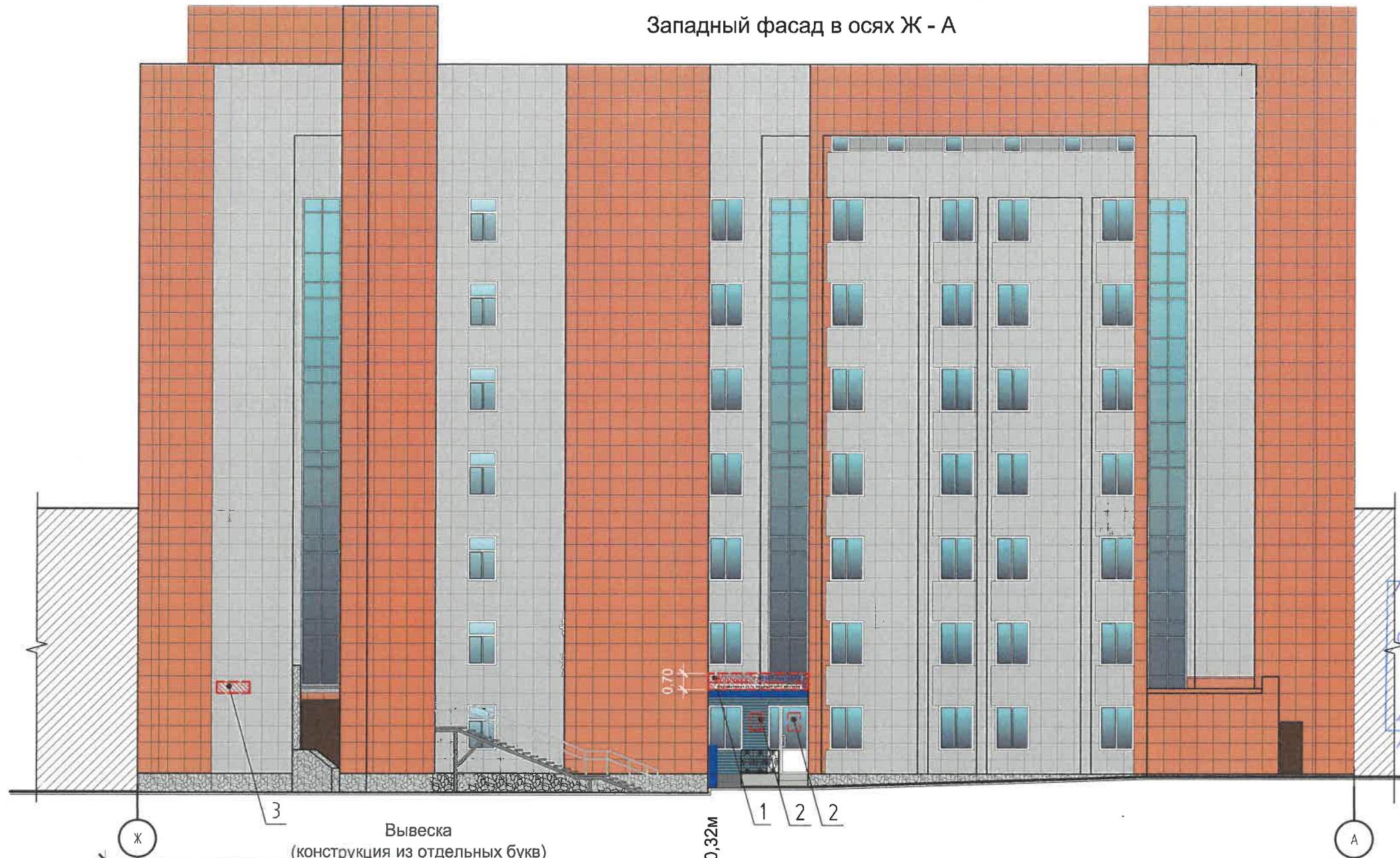
СОГЛАСОВАНО  
1<sup>й</sup> заместитель начальника ДГА  
г. Перми - главный архитектор  
Д.Ю. Лапшин  
2019

КП-6-05-2019

Колерный паспорт здания по ул.Подлесная, 6, Дзержинский район район г.Перми									
Изм.	Кол. уч.	Лист	№ док.	Подп.	Дата	Краевой госпиталь- медицинское (лечебное) учреждение общественного назначения	Стадия	Лист	Листов
Разработал	Корегина				05.19		П	7	
Восточный фасад в осях А - Ж						ИП Филимонова Ю.В.			



Западный фасад в осях Ж - А



Управление архитектуры и городского дизайна  
ДГА администрации г.Перми  
СООТВЕТСТВУЕТ АРХИТЕКТУРНОМУ  
ОБЛИКУ ГОРОДА ПЕРМИ  
«11» 06 2019  
Подпись *Д.И.Иванов*



Условные обозначения:

- место допустимого размещения объектов городской информации (вывески и рекламные конструкции)
- ось размещения объектов городской информации (вывесок и рекламных конструкций)
- выноска и номер позиции согласно Ведомости размещения рекламоносителей и объектов городской информации

ПРИМЕЧАНИЕ:

1. Единая горизонтальная ось - это условная прямая линия, относительно которой располагаются информационные конструкции. Месторасположение оси на фасаде определяется как половина расстояния между верхним и нижним архитектурным элементом (окна, наличники, карниз, фриз и др.), выделяющимся (западающим, выступающим) из плоскости стены;
2. Размещение вывесок и рекламных конструкций должно осуществляться в границах места допустимого размещения объектов, установленных данным колерным паспортом;
3. Размещение вывесок по отношению к друг к другу, их конфигурация и наполненность информацией должны соответствовать Стандартным требованиям к вывескам, их размещению и эксплуатации, установленным и утвержденным Постановлением администрации города Перми от 25.10.2016 № 958;
4. В случае, если планируемые к размещению вывески не соответствуют стандартам, установленным Постановлением администрации города Перми от 25.10.2016 № 958, потребуется внесение изменений в настоящий колерный паспорт;
5. Размещение рекламных конструкций производится на основании отдельного разрешения в соответствии с требованиями Решения Пермской городской Думы от 27.01.2009 № 11 «Об утверждении Положения о порядке установки и эксплуатации рекламных конструкций на территории города Перми».
6. Вид вывесок в ночное время (проект подсветки) разрабатывается отдельно;
7. Узлы крепления конструкций к фасаду разрабатываются отдельным рабочим проектом;
8. Размещение вывесок, перекрывающих оконные проемы, а также расположенных на балконах зданий и сооружений должно быть согласовано с собственниками помещений, к которым относится балкон и данный оконный проем.

Ведомость размещения рекламоносителей и объектов городской информации


Поз.	Наименование, тип реклама	Эталон цвета	Наличие, тип подсветки
1	Объемные буквы или логотипы на козырьке, на метал. направляющих в цвет козырька	Фирменные цвета	Внутренняя или контурная подсветка
2	Режимник. Оргстекло, металл, пластик	Фирменные цвета	
3	Знак адресации. Оргстекло, металл, пластик	Синий, белый	Внутренняя или контурная подсветка


КП-6-05-2019

Колерный паспорт здания  
по ул.Подлесная, 6, Дзержинский район район г.Перми


Изм.	Кол. уч.	Лист	№ док.	Подп.	Дата				
Разработал		Корелина		<i>К. Корелина</i>	05.19	Краевой госпиталь-медицинское (лечебное) учреждение общественного назначения	Стадия	Лист	Листов
							П	8	
Размещение объектов городской информации Западный фасад в осях Ж - А							ИП Филимонова Ю.В.		





Позиция согласно ведомости отделки фасадов	Брекчия мраморная	C:	0	
		M:	0	
		Y:	0	
		K:	0	
		R:	0	
		G:	0	
1		B:	0	

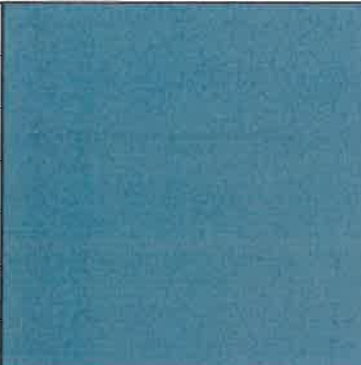
Позиция согласно ведомости отделки фасадов	Фасадная бетонная плитка	C:	0	
		M:	0	
		Y:	0	
		K:	0	
		R:	0	
		G:	0	
2		B:	0	


Позиция согласно ведомости отделки фасадов	Фасадная бетонная плитка	C:	0	
		M:	0	
		Y:	0	
		K:	0	
		R:	0	
		G:	0	
3		B:	0	

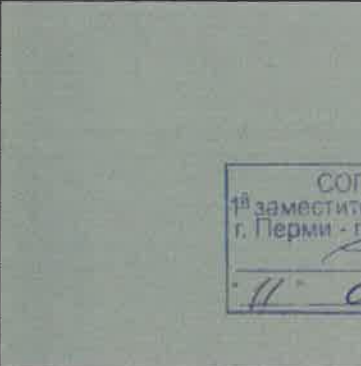
Позиция согласно ведомости отделки фасадов	RAL 9003	C:	0	
		M:	0	
		Y:	0	
		K:	0	
		R:	244	
		G:	248	
4, 5, 9		B:	244	

Позиция согласно ведомости отделки фасадов	RAL 7038	C:	30	
		M:	10	
		Y:	20	
		K:	20	
		R:	180	
		G:	184	
6		B:	176	

Позиция согласно ведомости отделки фасадов	RAL 5005	C:	100	
		M:	40	
		Y:	0	
		K:	40	
		R:	21	
		G:	72	
7		B:	137	

Позиция согласно ведомости отделки фасадов	RAL 5024	C:	70	
		M:	20	
		Y:	10	
		K:	20	
		R:	106	
		G:	147	
8		B:	176	

Позиция согласно ведомости отделки фасадов	RAL 8011	C:	10	
		M:	60	
		Y:	100	
		K:	80	
		R:	90	
		G:	58	
10		B:	41	

Позиция согласно ведомости отделки фасадов	RAL 7044	C:	0	
		M:	0	
		Y:	15	
		K:	30	
		R:	189	
		G:	189	
13		B:	178	

СОГЛАСОВАНО  
1<sup>й</sup> заместитель начальника ВГА  
г. Перми - главный архитектор  
Д.Ю. Лапшин  
11.06.2019

						КП-6-05-2019			
						Колерный паспорт здания			
						по ул.Подлесная, 6, Дзержинский район район г.Перми			
Изм.	Кол. уч.	Лист	№ док.	Подп.	Дата	Краевой госпиталь- медицинское (лечебное) учреждение общественного назначения	Стадия	Лист	Листов
							П	9	
						Эталон колеров	ИП Филимонова Ю.В.		