

ДЕПАРТАМЕНТ ГРАДОСТРОИТЕЛЬСТВА И АРХИТЕКТУРЫ
АДМИНИСТРАЦИИ ГОРОДА ПЕРМИ

ПРОИЗВОДСТВЕННО-РЕКЛАМНАЯ КОМПАНИЯ «УРА!»

059-22-01-26-16 JO от 21.03.2019

КОЛЕРНЫЙ ПАСПОРТ

АДРЕС ОБЪЕКТА: г. Пермь, административный район Дзержинский,
улица Подлесная, здание (строение) №13а

№ 007/13

ПЕРМЬ 2019г.

Ведомость чертежей комплекта марки ОФ

| Лист | Наименование | Примечания |
|------|--|------------|
| 1 | Общие данные | |
| 2 | Ситуационный план-схема | |
| 3 | Существующее состояние фасадов | |
| 4 | Фасад в осях Б-А | |
| 5 | Фасад в осях А-Б | |
| 6 | Фасад в осях 1-2, 2-1 | |
| 7 | Размещение объектов городской информации. Фасд в осях Б-А | |
| 8 | Размещение объектов городской информации. Фасд в осях 1-2, 2-1 | |
| 9 | Архитектурно-художественная подсветка | |
| 10 | Эталоны колеров | |

Ведомость отделки фасада

| ПОЗ. | ЭЛЕМЕНТ ФАСАДА | ЭТАЛОН ЦВЕТА | ОБОЗН. | ВИД ОТДЕЛКИ | ПРИМ. |
|------|------------------------|--------------|---|--|-------|
| 1 | Основное поле | | RAL DESIGN 030 50 30 RAL DESIGN 085 80 30 | Кирпичная кладка, штукатурка фасадная | |
| 2 | Основное поле | | RAL DESIGN RAL DESIGN 100 60 05 290 30 40 RAL DESIGN 000 95 00 | Штукатурка фасадная | |
| 3 | Окна | | RAL DESIGN 000 95 00 | Пластиковые в комплекте | |
| 4 | Двери | | RAL DESIGN 000 95 00 | Пластиковые в комплекте | |
| 5 | Металлические детали | | RAL DESIGN 000 65 00 | Металлические крашенные в заводских условиях | |
| 6 | Двери служебного входа | | RAL DESIGN 030 30 30 RAL 9005 | Металлические крашенные в заводских условиях | |
| 7 | Кровля | | RAL DESIGN 000 65 00 | Профнастил крашенный в заводских условиях | |
| 8 | Основное поле цоколь | | RAL DESIGN 000 65 00 | Профнастил крашенный в заводских условиях Штукатурка фасадная | |
| 9 | Фриз тип 1 | | RAL DESIGN 000 95 00 | Композитный материал тип 1 белый - композитный материал (h=1000мм) | |
| 10 | Фриз тип 2 | | RAL DESIGN 100 90 05 | Композитный материал тип 2 серый - композитный материал (h=1000мм) | |

В соответствии с Градостроительным кодексом Российской Федерации и Постановлением администрации города Перми от 22.02.2017 № 130 «Об утверждении Порядка и критериев согласования колерного паспорта, требований к содержанию колерного паспорта, формы колерного паспорта» согласованные департаментом градостроительства и архитектуры администрации города Перми проекты колерных паспортов либо проекты изменений в колерные паспорта не являются разрешительной документацией на строительство, реконструкцию объекта капитального строительства; не являются правовым основанием на устройство пристроек, навесов, козырьков.
Предметом согласования данного колерного паспорта являются: принятые цветовые решения элементов фасада, применяемые материалы существующего объекта недвижимости, а также определение возможных видов и типов размещения объектов городской информации на нем. Вывески, не соответствующие стандартным требованиям (утверждены Постановлением администрации города Перми от 25.10.2016 № 958), и не зафиксированные в колерном паспорте, подлежат демонтажу.

**ИНСТРУКЦИЯ
о порядке производства работ, связанных с окраской
фасадов и всех наружных частей зданий,
сооружений, строений, расположенных
на территории города Перми**

- Окраска фасадов и всех наружных частей зданий, сооружений, строений, ограждений, заборов, павильонов, киосков, ларьков и прочих объектов, расположенных на территории города Перми, может производиться лишь на основании колерного паспорта фасадов на ре-монт и окраску, выдаваемых ДПиР г. Перми.
- До начала процесса окраски здания или какого-либо сооружения должны быть произведены работы по капитальному ремонту всех без исключения его наружных частей, подлежащих окраске.
- До начала ремонта зданий, имеющих рекламные конструкции расположенные на его стенах и крыше, сообщить рекламораспространителю о предстоящих работах на фасадах здания с целью сохранения вывесок либо их демонтажу.
- Полуразрушенные и разрушенные архитектурные, художественно-скульптурные детали здания, карнизы, колонны, пилястры, капители, фризы, тяги, лепные украшения, барельефы, мозаика, художественная роспись подлежат обязательному восстановлению в своем первоначальном виде.
Категорически запрещается производить окраску здания без предварительного восстановления указанных деталей.
- Металлические поверхности отдельных частей здания, чугунные решетки, перила балконов и лестниц, кронштейны, дверные и оконные приборы, архитектурно-художественные детали перед окраской очищаются от грязи, ржавчины, старой краски и по-крываются вновь лишь масляной краской.
- В соответствии с выданными образцами цвета (колерами) на окраску здания организация, производящая ремонт здания, составляет пробные образцы цвета, которые наносятся на видное место стены.
Проверку и согласование пробного образца цвета (колера), а также готовности поверхности стены и отдельных наружных частей здания к окраске производит уполномоченный представитель ДПиР г. Перми. Без указанной проверки и согласования производить окраску фасадов категорически воспрещается.
- Домоуправления, организации и учреждения, производящие окраску и связанный с нею ремонт здания, несут полную ответственность за точное выполнение настоящей инструкции и привлекаются к ответственности за её нарушение.
- Цветовая гамма рекламносителей должна гармонировать с основным колористическим решением фасадов здания.
- По всем вопросам, связанным с производством работ по покраске зданий, необходимо обращаться в ДГА г. Перми. (ул. Сибирская, 15, каб. 316, тел. 212-76-98)

Пояснительная записка

Материалы и технология проведения работ

Для обеспечения долговечности декоративно-защитных фасадных покрытий и увеличения срока межремонтных работ в первую очередь необходимо производить работы по ремонту системы водоотвода (металлические открытые контура здания и выступающих элементов, сливы водостоки, гидроизоляция) для полного отвода воды от фасада.

* Работы производить в соответствии со СНиП 3.04.01-87 «Изоляционные и отделочные покрытия», ТР 79-98 «Технические-рекомендации по-подготовке поверхностей наружных и ограждающих конструкций жилых и общественных зданий под отделку при их реконструкции и ремонте», ТР 85-89 «Технические рекомендации по входному контролю качества материалов, применяемых для отделки фасадов».

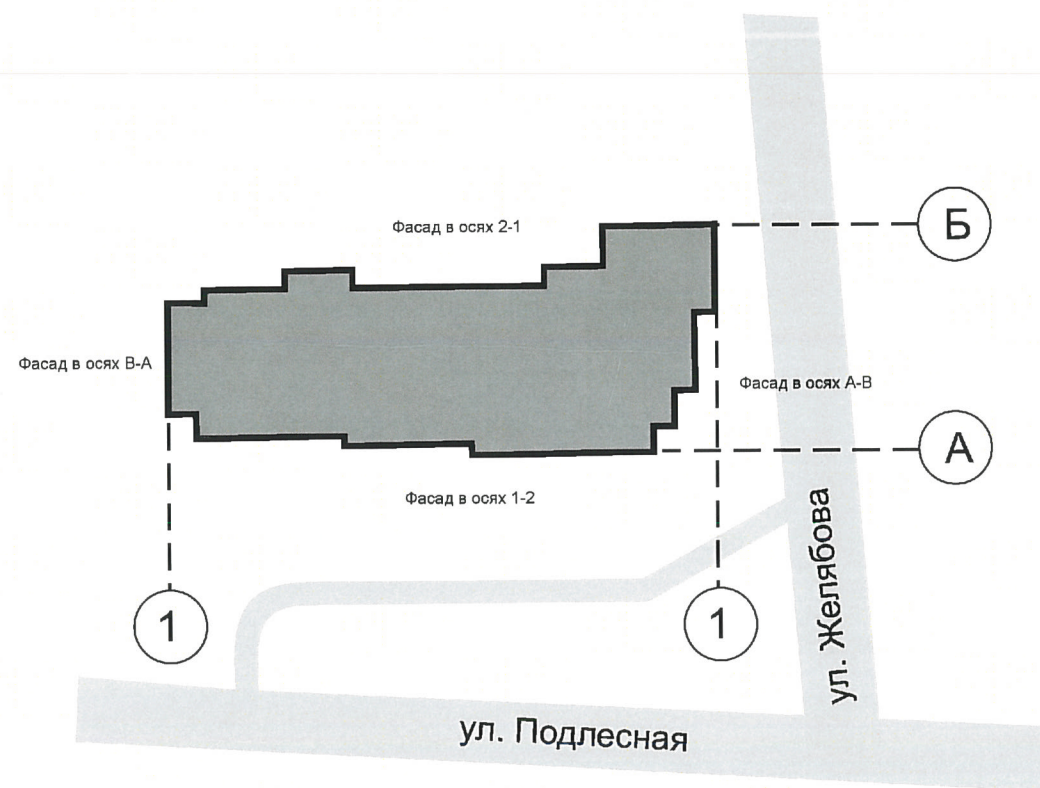
Для производства ремонта фасад необходимо очистить от грязи водой аппаратом высокого давления, или вручную, с использованием при надобности специальных химических препаратов.

- Установка и разборка наружных лесов с защитной сеткой.
- При наличии трещин в кладке их необходимо заделать специальным раствором.
- Очистить швы от старого раствора, заполнить клеевым раствором.
- При раскошивании кирпича произвести его полную замену.
- Покрывать восстановленную поверхность фасадов специальным составом с водоотталкивающими свойствами.

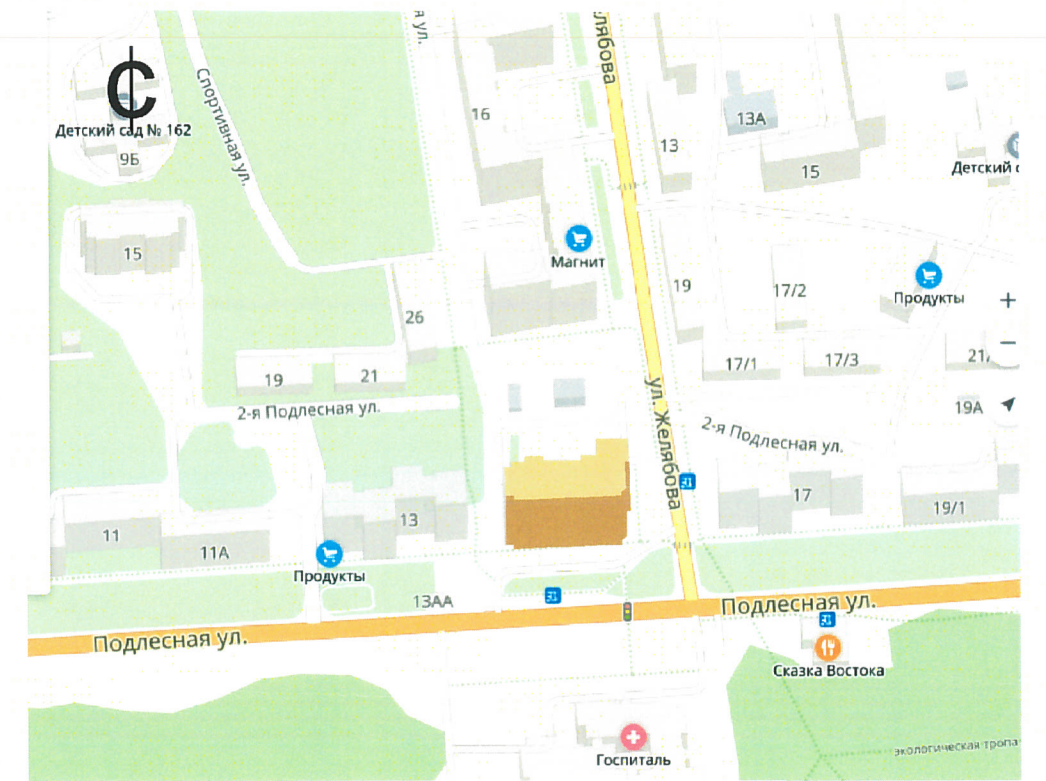
И.О.
СОГЛАСОВАНО
1й заместитель начальника ДГА
г. Перми - главный архитектор
Д.Ю. Лапшин
2019 г.

| | | | | | | № 007/13 AP | | | |
|------|---------|------|--------|---------|-------|--|--------------|--------|----|
| | | | | | | Колерный паспорт объекта капитального строительства по ул. Подлесная, №13а, Дзержинского района г. Перми | | | |
| Изм. | Кол.уч. | Лист | Недок. | Подпись | Дата | Стадия | Лист | Листов | |
| | | | | | 03/19 | Жилой дом с административными помещениями | ОФ | 1 | 10 |
| | | | | | | | Общие данные | | |
| | | | | | | ПРК «УРА» | | | |

План координационных осей



Ситуационный план-схема с размещением Объекта



Ведомость ссылочных и прилагаемых документов

| ОБОЗНАЧЕНИЕ | НАИМЕНОВАНИЕ | ПРИМЕЧАНИЕ |
|-------------|--------------|------------|
| | | |
| | | |
| | | |
| | | |

| № 007/13 АР | | | | | |
|--|---------|--------------|--------|-----------|-------|
| Колерный паспорт объекта капитального строительства по ул. Подлесная, №13а, Дзержинского района г. Перми | | | | | |
| Изм. | Кол.уч. | Лист | Недок. | Подпись | Дата |
| Разраб. | | Пьянков С.В. | | | 03/19 |
| Жилой дом с административными помещениями | | | | Стадия | Лист |
| | | | | ОФ | 2 |
| Общие данные. Ситуационный план-схема | | | | Листов | |
| | | | | 10 | |
| | | | | ПРК «УРА» | |

Существующее состояние фасадов (фотофиксация)



| | | | | | | | | | |
|---------|---------|------|--------|---------|-------|---|-----------|------|--------|
| | | | | | | № 007/13 АР | | | |
| | | | | | | Коперный паспорт объекта капитального строительства по ул. Подлесная, №13а, Дзержинского района г. Перми | | | |
| Изм. | Кол.уч. | Лист | Недок. | Подпись | Дата | Жилой дом с административными помещениями | Стадия | Лист | Листов |
| Разраб. | | | | | 03/19 | | ОФ | 3 | 10 |
| | | | | | | Существующее состояние фасадов (фотофиксация) | ПРК «УРА» | | |

Фасад в осях 1-2 (Главный фасад)



ПРИМЕЧАНИЕ:

1. В случае, если наружные лестницы при дополнительно устроенных входах в общественные помещения здания выходят за границы предоставленного земельного участка и красные линии квартала, то устройство дополнительных или переустройство существующих входных групп требует получения разрешения в установленном порядке;

2. В случае устройства или переустройства (перепланировки, ремонта, реконструкции) помещений общественного назначения, их входных групп в обязательном порядке должны быть предусмотрены мероприятия по обеспечению доступности данных помещений для маломобильных групп населения, включая инвалидов, использующих кресла-коляски и собак-проводников (далее-МГН) в соответствии с требованиями СП 59.13330.2016 Свод правил. Доступность зданий и сооружений для маломобильных групп населения. Данный свод правил касается функционально-планировочных элементов зданий и сооружений, их участков или отдельных помещений, доступных для МГН (входные узлы, коммуникации, пути эвакуации, помещения и зоны обслуживания, а также их информационное и инженерное обустройство). В частности, лестницы при входах в общественные помещения должны дублироваться пандусами с уклоном не более 1:20 (5%) или иными средствами подъема (подъемные платформы, лифты и т.д.). Согласно вышеуказанному Своду правил наружные лестницы и пандусы должны иметь поручни с учетом технических требований к опорным стационарным устройствам по ГОСТ Р 51261; размеры входной площадки при открывании дверей наружу должны быть не менее 1,4 x 2,0 или 1,5 x 1,85; размеры входной площадки с пандусом не менее 2,2 x 2,2 м.

Условные обозначения:



И.О. **СОГЛАСОВАНО**
 1^й заместитель начальника ДГА
 г. Перми – главный архитектор
 Д.Ю. Дашкин
 21 мая 2019 г.

| | | | | | | | | | |
|---------|---------|------|-------|--------------|-------|---|-----------|------|--------|
| | | | | | | № 007/13 AP | | | |
| | | | | | | Колерный паспорт объекта капитального строительства по ул. Подлесная, №13а, Дзержинского района г. Перми | | | |
| Изм. | Кол.уч. | Лист | №док. | Подпись | Дата | Жилой дом с административными помещениями | Стадия | Лист | Листов |
| Разраб. | | | | Пьянков С.В. | 03/19 | | ОФ | 4 | 10 |
| | | | | | | Главный фасад | ПРК «УРА» | | |

Фасад в осях 2-1 (Дворовый фасад)



ПРИМЕЧАНИЕ:

- К дополнительному оборудованию относятся: наружные блоки систем вентиляции и кондиционирования, вентиляционные и водосточные трубы; антенны; видеокамеры наружного наблюдения; почтовые ящики; кабельные линии, пристенные электрощиты; флагштоки и так далее;
- Размещение дополнительного оборудования, дополнительных элементов и устройств на фасадах объектов капитального строительства допускается при соблюдении следующих условий:
 - соответствие размещения дополнительного оборудования архитектурному решению фасадов, предусмотренному проектной документацией, в соответствии с которой осуществлено строительство (реконструкция) Объекта, с привязкой к единой (вертикальной, горизонтальной) системе осей фасадов;
 - единая горизонтальная ось - условная прямая линия. Определяется как половина расстояния между верхним и нижним архитектурным элементом (окна, наличники, карниз, фриз и другие), выделяющимся (западающим, выступающим) из плоскости стены;
 - единая вертикальная ось - условная прямая линия. Определяется как половина расстояния между границами одного архитектурного элемента (окна, двери, колонны) либо между двумя архитектурными элементами (окна, двери, колонны);
 - комплексное решение размещения оборудования - единое архитектурное и цветовое решение (в том числе размер, форма, материал);
 - размещение дополнительного оборудования на архитектурных деталях, элементах декора, поверхностях с ценной архитектурной отделкой, а также крепление, ведущее к повреждению архитектурных поверхностей, не допускаются;
- Размещение флагодержателей на фасадах должно соответствовать требованиям п.1.9.7 Постановления администрации г.Перми от 22.02.2017 № 130;

Условные обозначения:



И.О. **СОГЛАСОВАНО**
 1^й заместитель начальника ДГА
 г. Перми - главный архитектор
 Д.Ю. Лапшин
 20/03/19

| | | | | | | | | | |
|---------|---------|------|--------|---------|-------|---|-----------|------|--------|
| | | | | | | № 007/13 АР | | | |
| | | | | | | Колерный паспорт объекта капитального строительства по ул. Подлесная, №13а, Дзержинского района г. Перми | | | |
| Изм. | Кол.уч. | Лист | Недок. | Подпись | Дата | Жилой дом с административными помещениями | Стадия | Лист | Листов |
| Разраб. | | | | | 03/19 | | ОФ | 5 | 10 |
| | | | | | | Дворовый фасад | ПРК «УРА» | | |

Фасад в осях А-Б, Б-А (Боковые фасады)



Условные обозначения:



И.О. *И.О.* **СОГЛАСОВАНО**
 1^й заместитель начальника ДГА
 г. Перми - главный архитектор
 Д.Ю. Лапшин
 20/9 г. *Лапшин*

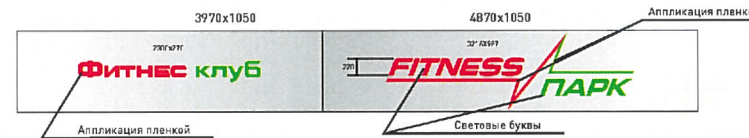
| | | | | | | | | | |
|---------|---------|------|--------|---------------------|-------|---|-----------|------|--------|
| | | | | | | № 007/13 АР | | | |
| | | | | | | Колерный паспорт объекта капитального строительства по ул. Подлесная, №13а, Дзержинского района г. Перми | | | |
| Изм. | Кол.уч. | Лист | Недок. | Подпись | Дата | Жилой дом с административными помещениями | Стадия | Лист | Листов |
| Разраб. | | | | <i>Пьянков С.В.</i> | 03/19 | | ОФ | 6 | 10 |
| | | | | | | Боковые фасады | ПРК «УРА» | | |

Размещение объектов городской информации.
Фасад в осях 1-2 (Главный фасад)



Основы - белый композит 3 мм.
Буквы логотипа - объемные световые толщиной 100 мм.
Размеры логотипа - 3216x987 мм.
Высота букв - 220 мм.
Лицевая панель - красный/зеленый акрил 3 мм.

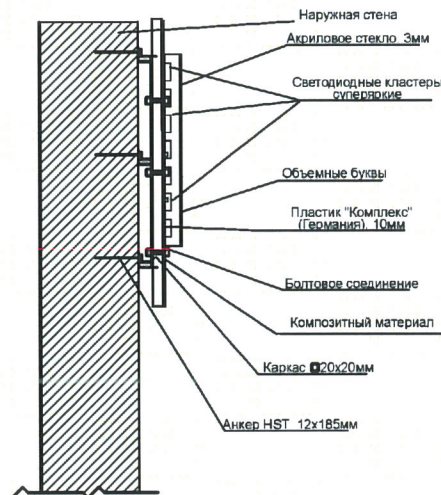
Боковые панели - пластик ПВХ 3 мм, оклеенный пленкой ORACAL 641 в цвет лицевой панели.
Задняя панель - пластик ПВХ 8 мм.
Линии, графические элементы, надписи ФИТНЕС КЛУБ - аппликация пленками ORACAL 641 032, 068 глянец.



Основы - белый композит 3 мм.
Буквы логотипа - объемные световые толщиной 100 мм.
Размеры логотипа - 3216x987 мм.
Высота букв - 220 мм.
Лицевая панель - красный/зеленый акрил 3 мм.

Боковые панели - пластик ПВХ 3 мм, оклеенный пленкой ORACAL 641 в цвет лицевой панели.
Задняя панель - пластик ПВХ 8 мм.
Линии, графические элементы, надписи ФИТНЕС КЛУБ - аппликация пленками ORACAL 641 032, 068 глянец.

Узел крепления объекта городской информации



ПРИМЕЧАНИЕ:

- Единая горизонтальная ось - это условная прямая линия, относительно которой располагаются информационные конструкции. Месторасположение оси на фасаде определяется как половина расстояния между верхним и нижним архитектурным элементом (окна, наличники, карниз, фриз и др.), выделяющимся (западающим, выступающим) из плоскости стены;
- Размещение вывесок и рекламных конструкций должно осуществляться в границах места допустимого размещения объектов, установленных данным колерным паспортом;
- Размещение вывесок по отношению к друг к другу, их конфигурация и наполненность информацией должны соответствовать Стандартным требованиям к вывескам, их размещению и эксплуатации, установленным и утвержденным Постановлением администрации города Перми от 25.10.2016 № 958;
- В случае, если планируемые к размещению вывески не соответствуют стандартам, установленным Постановлением, администрации города Перми от 25.10.2016 № 958, потребуется внесение изменений в настоящей колерный паспорт;
- Размещение рекламных конструкций производится на основании отдельного разрешения в соответствии с требованиями Решения Пермской городской Думы от 27.01.2009 № 11 «Об утверждении Положения о порядке установки и эксплуатации рекламных конструкций на территории города Перми»;
- Габариты одиночных табличек (400x600 или 500x720мм), их уровень установки должен быть одинаковым у каждой входной группы;
- Вид вывесок в ночное время (проект подсветки) разрабатывается отдельно;
- Узлы крепления конструкций к фасаду разрабатываются отдельным рабочим проектом.
- Размещение вывесок, перекрывающих оконные проемы, а также расположенных на балконах зданий и сооружений должно быть согласовано с собственниками помещений, к которым относится балкон и данный оконный проем.

СООТВЕТСТВУЕТ АРХИТЕКТУРНОМУ ОБЛИКУ ГОРОДА ПЕРМИ

«21» ноября 2019 г.

Пьянков С.В.

Ведомость размещения рекламоносителей и городской информации

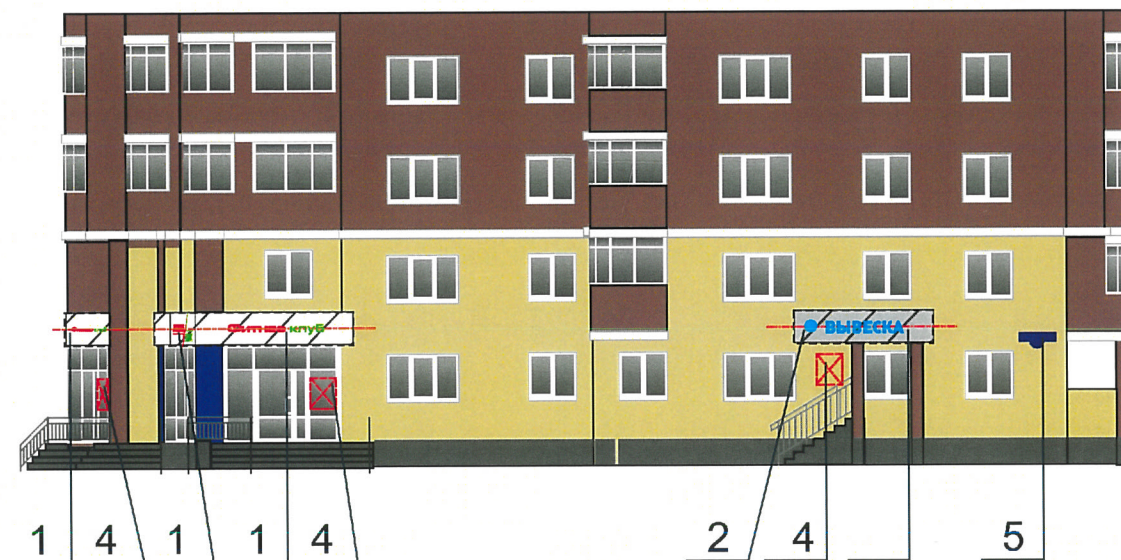
| № | Тип объекта городской информации материал, способы крепления | Цвет (с указанием RAL) | Наличие подсветки |
|---|--|---|---|
| 1 | Объемные буквы (по высоте до 500мм), размещены на фризе (1000мм). Металл, акрил, пластик. | Красный (№3020) Зеленый (RAL DESIGN 120 70 75) Фирменный цвет | Внутренняя подсветка, Внешняя подсветка снизу, внешняя подсветка, без подсветки |
| 2 | Объемный световой логотип (по высоте до 600мм), размещенный на фризе (1000мм), Металл, акрил, пластик. | Фирменный цвет | Внутренняя подсветка |
| 3 | Объемные буквы и/или логотипы на металлических направляющих на стене окрашены в цвет фасада. Металл, акрил, пластик | Фирменный цвет | Внутренняя подсветка, Внешняя подсветка снизу, внешняя подсветка, без подсветки |
| 4 | Табличка-режимник. Металл, пластик, пленки | Белый (№9003) | Без подсветки |
| 5 | Знак адресации. Металл, пластик, пленки | Синий (№5005) Белый (№9003) | Без подсветки |

Условные обозначения:

- Ось размещения объектов городской информации
- Места возможного размещения вывесок
- Место размещения объектов городской информации (режим работы)

| | | | | | | | | | |
|---------|---------|------|--------|--------------|-------|--|-----------|------|--------|
| | | | | | | № 007/13 AP | | | |
| | | | | | | Колерный паспорт объекта капитального строительства по ул. Подлесная, №13а, Дзержинского района г. Перми | | | |
| Изм. | Кол.уч. | Лист | Недок. | Подпись | Дата | Жилой дом с административными помещениями | Стадия | Лист | Листов |
| Разраб. | | | | Пьянков С.В. | 03/19 | | ОФ | 7 | 10 |
| | | | | | | Размещение объектов городской информации. Фасад 1-2 | ПРК «УРА» | | |

Размещение объектов городской информации.
Фасад в осях А-Б (Боковые фасады)



Ведомость размещения рекламоносителей и городской информации

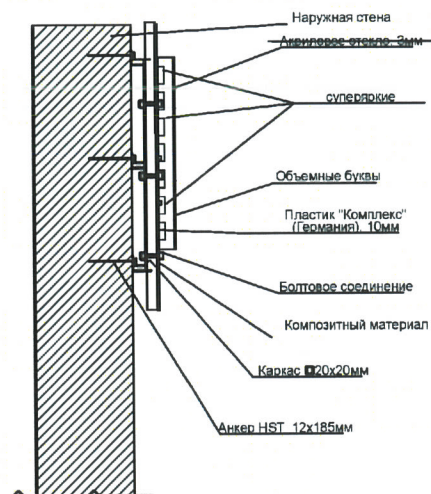
| № | Тип объекта городской информации материал, способы крепления | Цвет (с указанием RAL) | Наличие подсветки |
|---|--|--|--|
| 1 | Объемные буквы (по высоте до 500мм), размещены на фризе (1000мм). Металл, акрил, пластик. | Красный (№3020) Зеленый (RAL DESIGN 120 70 75) Фирменный цвет | Внутренняя подсветка, Внешняя подсветка снизу, внешняя подсветка, без подсветки |
| 2 | Объемный световой логотип (по высоте до 600мм), размещенный на фризе (1000мм), Металл, акрил, пластик. | Фирменный цвет | Внутренняя подсветка |
| 3 | Объемные буквы и/или логотипы на металлических направляющих на стене окрашены в цвет фасада. Металл, акрил, пластик | Фирменный цвет | Внутренняя подсветка, Внешняя подсветка снизу, внешняя подсветка, без подсветки |
| 4 | Табличка-режимник. Металл, пластик, плёнки | Белый (№9003) | Без подсветки |
| 5 | Знак адресации. Металл, пластик, плёнки | Синий (№5005) Белый (№9003) | Без подсветки |

Условные обозначения:

- Ось размещения объектов городской информации
- Места возможного размещения вывесок
- Место размещения объектов городской информации (режим работы)

Светодиодные кластеры

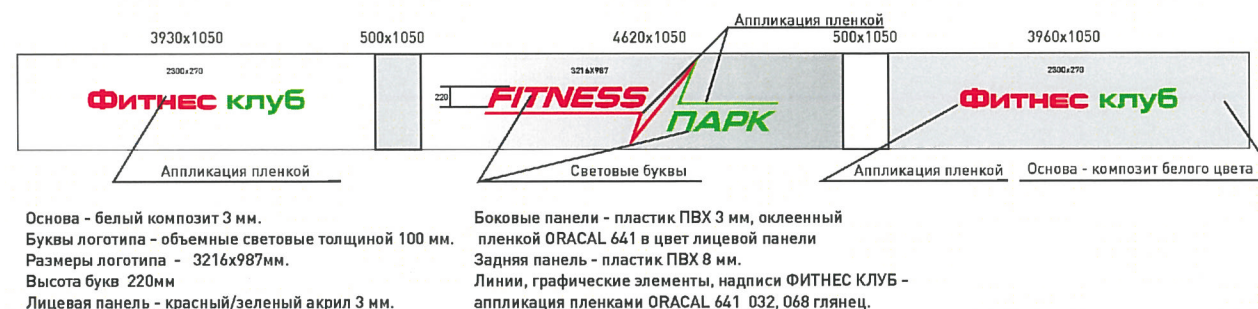
Узел крепления объекта городской информации



- Допускается размещение вывесок (далее - вывески) в границах помещения заинтересованного лица в виде:
 - отдельно расположенных букв, логотипов без использования "подложки" (в том числе световых, объёмных, пластиковых, металлических) с использованием неона, выполненных по инновационным технологиям (в том числе с использованием краеосвещенных систем, вывесок со светодинамикой);
 - то же - на козырьках входных групп.
- Вывески должны быть привязаны к композиционным осям фасадов объектов капитального строительства и соответствовать архитектурному решению фасадов.
- Размещение вывесок, табличек на фасадах объектов капитального строительства с несколькими входными группами (входами) должно осуществляться упорядочено и комплексно, с учётом:
 - сохранения общего архитектурно-художественного, композиционного решения фасадов;
 - единой высоты, толщины вывесок, табличек;
 - единой горизонтальной оси размещения на всём протяжении фасадов;
 - соблюдения требований Федерального закона от 01.06.2005 № 53-ФЗ "О государственном языке Российской Федерации".
- На объекте капитального строительства, оборудованном одной входной группой (входом), предназначенной для более чем двух заинтересованных лиц, вывески заменяются общей табличкой (режимником).
- Допускается выполнение вывески в виде крышной установки, которая размещается на кровле, расположенной над верхним этажом объекта капитального строительства.
- Таблички (режимники) могут быть заменены надписями на стекле витрины входной двери, выполненными в технике аппликации.
- Допускается размещение арт-объектов, выполненных из разных материалов художниками-монументалистами.

Примечание:

- Проект на крышную установку должен разрабатываться с учетом ветровой нагрузки проектной организацией, имеющей допуск к соответствующему виду работ по подготовке проектной документации.
- Подсветка - любого цвета, буквы объёмные, допустимы любого цвета и размера
- Проект на рекламные баннеры разрабатывается отдельно, фоновая основа всегда красного цвета (RAL 3020)



Основа - белый композит 3 мм.
Буквы логотипа - объёмные световые толщиной 100 мм.
Размеры логотипа - 3216x987мм.
Высота букв 220мм
Лицевая панель - красный/зеленый акрил 3 мм.


Боковые панели - пластик ПВХ 3 мм, оклеенный пленкой ORACAL 641 в цвет лицевой панели
Задняя панель - пластик ПВХ 8 мм.
Линии, графические элементы, надписи ФИТНЕС КЛУБ - аппликация пленками ORACAL 641 032, 068 глянец.

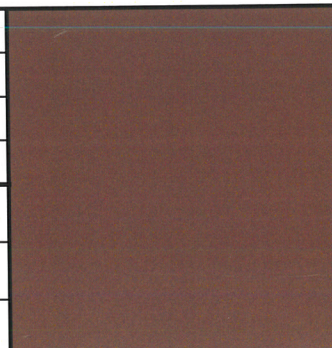
Управление архитектуры и городского дизайна
ДГА администрации г.Перми
СООТВЕТСТВУЕТ АРХИТЕКТУРНОМУ
ОБЛИКУ ГОРОДА ПЕРМИ
«21» Марта 19
Подпись

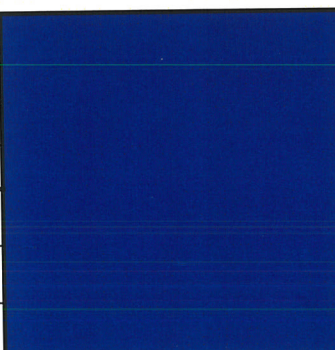
| Изм. | Кол.уч. | Лист | Недок. | Подпись | Дата | № 007/13 AP | | | |
|---------|--------------|------|--------|---------|-------|--|-----------|------|--------|
| Разраб. | Пьянков С.В. | | | | 03/19 | Коперный паспорт объекта капитального строительства по ул. Подлесная, №13а, Дзержинского района г. Перми | | | |
| | | | | | | Жилой дом с административными помещениями | Стадия | Лист | Листов |
| | | | | | | | ОФ | 8 | 10 |
| | | | | | | Размещение объектов городской информации. Фасад А-Б | ПРК «УРА» | | |

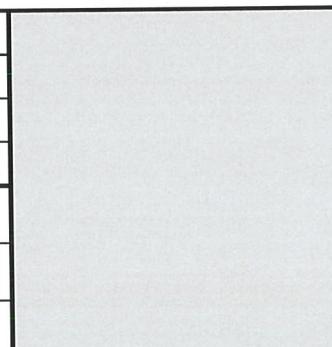


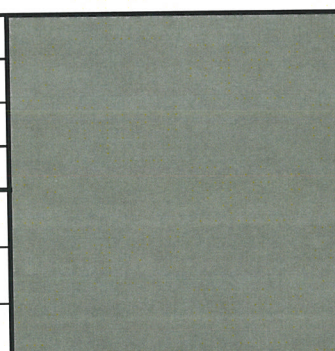
| | | | | | | | | | |
|---------|---------|------|--------|--------------------|-------|---|-----------|------|--------|
| | | | | | | № 007/13 AP | | | |
| | | | | | | Колерный паспорт объекта капитального строительства по ул. Подлесная, №13а, Дзержинского района г. Перми | | | |
| Изм. | Кол.уч. | Лист | № док. | Подпись | Дата | Жилой дом с административными помещениями | Стадия | Лист | Листов |
| Разраб. | | | | <i>[Signature]</i> | 03/19 | | ОФ | 9 | 10 |
| | | | | | | Архитектурно-художественная подсветка | ПРК «УРА» | | |

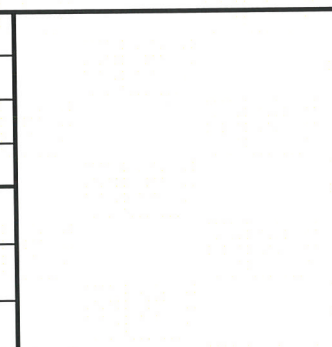
| | | | | |
|---|---|----|-----|---|
| позиция ведомости отделки фасадов 1 | координаты цвета RAL DESIGN 085 80 30 | C: | 16 |  |
| | | M: | 19 | |
| | | Y: | 47 | |
| | | K: | 0 | |
| | | R: | 223 | |
| | | G: | 202 | |
| | | B: | 147 | |

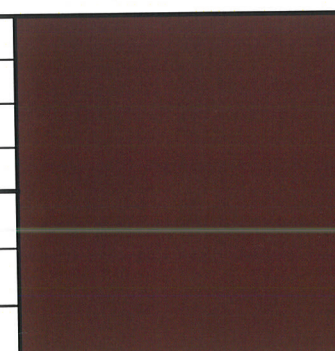
| | | | | |
|---|---|----|-----|---|
| позиция ведомости отделки фасадов 1 | координаты цвета RAL DESIGN 030 50 30 | C: | 31 |  |
| | | M: | 54 | |
| | | Y: | 50 | |
| | | K: | 24 | |
| | | R: | 158 | |
| | | G: | 110 | |
| | | B: | 101 | |

| | | | | |
|---|---|----|-----|---|
| позиция ведомости отделки фасадов 2 | координаты цвета RAL DESIGN 290 30 40 | C: | 100 |  |
| | | M: | 95 | |
| | | Y: | 0 | |
| | | K: | 0 | |
| | | R: | 59 | |
| | | G: | 57 | |
| | | B: | 142 | |

| | | | | |
|---|---|----|-----|---|
| позиция ведомости отделки фасадов 2, 10 | координаты цвета RAL DESIGN 100 90 05 | C: | 0 |  |
| | | M: | 0 | |
| | | Y: | 0 | |
| | | K: | 10 | |
| | | R: | 236 | |
| | | G: | 238 | |
| | | B: | 236 | |

| | | | | |
|---|---|----|-----|---|
| позиция ведомости отделки фасадов 5,6,7,8 | координаты цвета RAL DESIGN 000 65 00 | C: | 5 |  |
| | | M: | 5 | |
| | | Y: | 10 | |
| | | K: | 37 | |
| | | R: | 177 | |
| | | G: | 175 | |
| | | B: | 170 | |

| | | | | |
|---|---|----|-----|---|
| позиция ведомости отделки фасадов 2,3,4,9 | координаты цвета RAL DESIGN 000 95 00 | C: | 0 |  |
| | | M: | 0 | |
| | | Y: | 0 | |
| | | K: | 0 | |
| | | R: | 255 | |
| | | G: | 255 | |
| | | B: | 255 | |

| | | | | |
|---|---|----|-----|---|
| позиция ведомости отделки фасадов 6 | координаты цвета RAL DESIGN 030 30 30 | C: | 41 |  |
| | | M: | 70 | |
| | | Y: | 67 | |
| | | K: | 37 | |
| | | R: | 125 | |
| | | G: | 75 | |
| | | B: | 66 | |

И.О. **СОГЛАСОВАНО**
 1^й заместитель начальника ДГА
 г. Перми, главный архитектор
 Д.Ю. Лапшин *Лапшин Д.Ю.*
 "29" *Перми* 2019 г.

| | | | | | | | | | |
|------|---------|------|--------|--------------------|-------|---|-----------|------|--------|
| | | | | | | № 007/13 AP | | | |
| | | | | | | Колерный паспорт объекта капитального строительства по ул. Подлесная, №13а, Дзержинского района г. Перми | | | |
| Изм. | Кол.уч. | Лист | Недок. | Подпись | Дата | Жилой дом с административными помещениями | Стадия | Лист | Листов |
| | Разраб. | | | <i>Лапшин Д.Ю.</i> | 03/19 | | ОФ | 10 | 10 |
| | | | | | | Эталонеры колеров | ПРК «УРА» | | |