



ДЕПАРТАМЕНТ ГРАДОСТРОИТЕЛЬСТВА И АРХИТЕКТУРЫ  
АДМИНИСТРАЦИЯ ГОРОДА ПЕРМИ

ООО РПГ "Арбат"

*059-22-01-16-4389 от 16.07.2019*

## КОЛЕРНЫЙ ПАСПОРТ

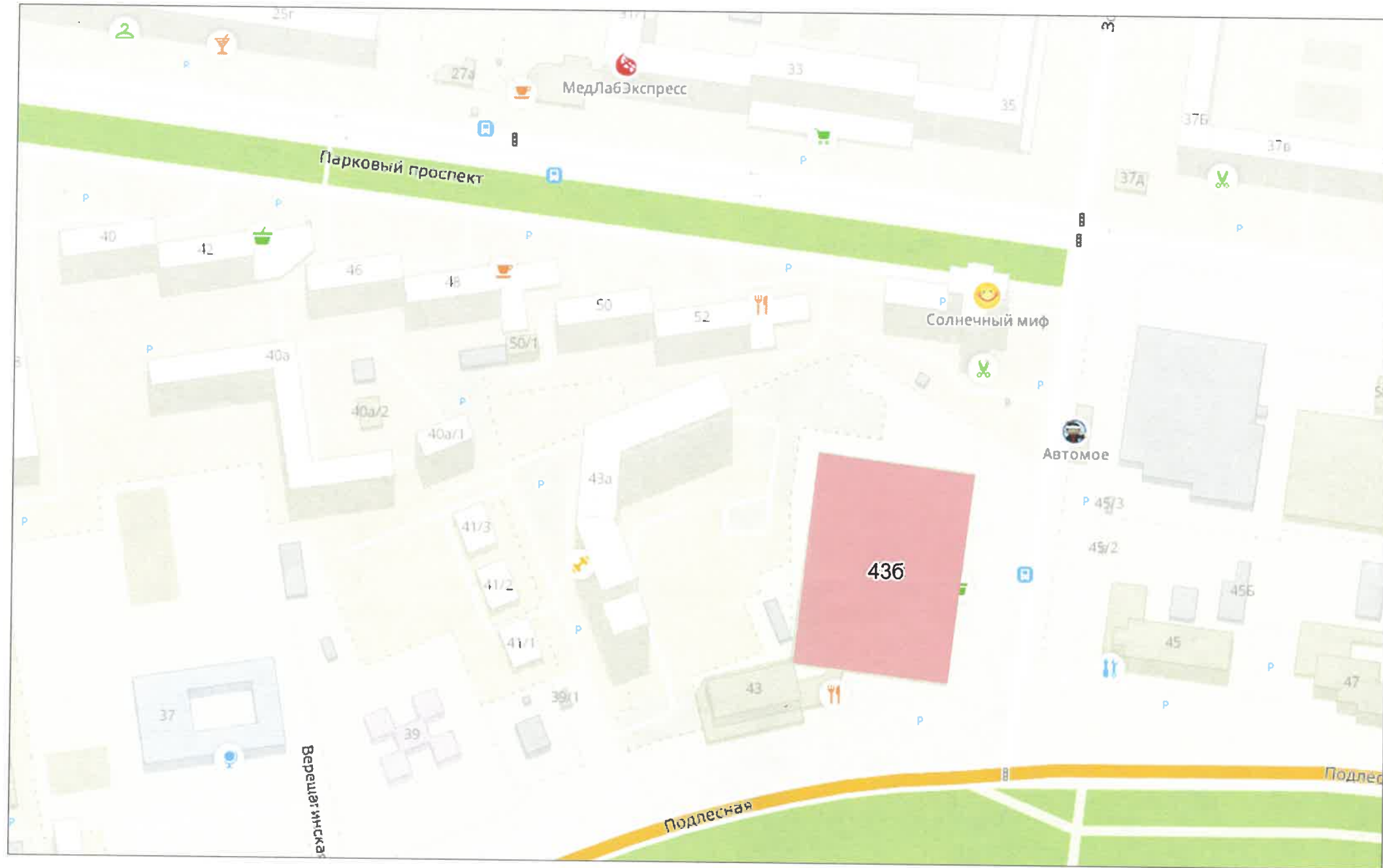
АДРЕС ОБЪЕКТА: г. Пермь, административный район Дзержинский,  
Подлесная, здание (строение) №43б

14 - 06 - 2019 - ОФ

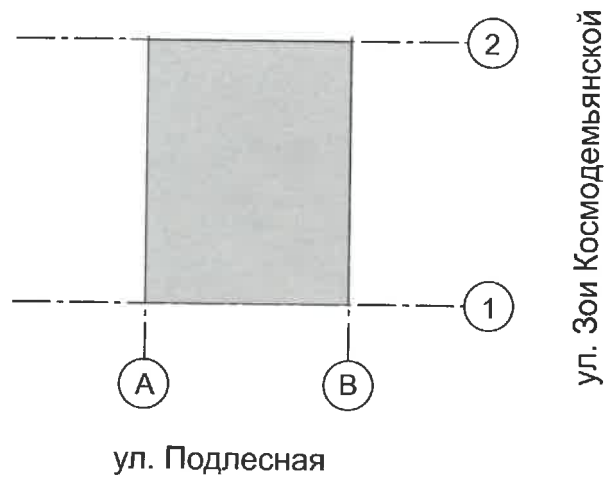
ПЕРМЬ 2019 г.



## Ситуационный план-схема административного здания со встроенно-пристроенными помещениями



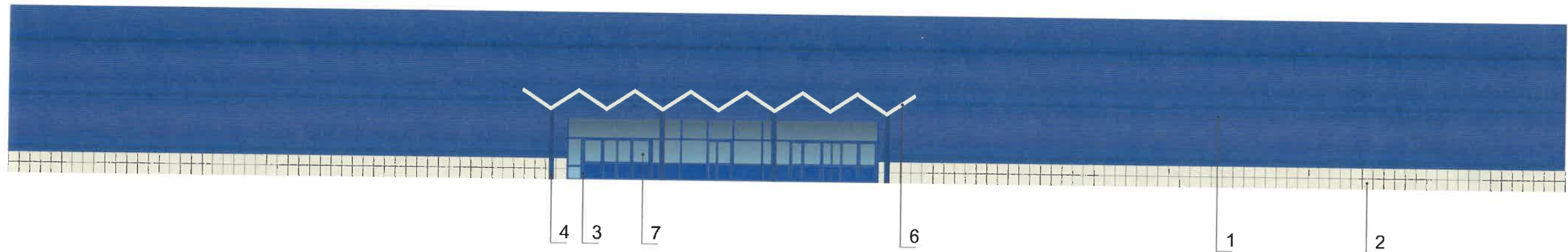
**План осей**



						14 - 06 - 2019 - ОФ				
						Колерный паспорт фасадов здания по ул. Подлесная, 436 в Дзержинском районе города Перми				
Изм.	Кол.уч.	Лист	Недок	Подпись	Дата		Стадия	Лист	Листов	
						Административное здание	П	3	11	
Выполнил						Лобов А.			06.2019	
						Ситуационный план-схема	ООО РПГ "Арбат"			



						14 - 06 - 2019 - ОФ			
						Колерный паспорт фасадов здания по ул. Подлесная, 436 в Дзержинском районе города Перми			
Изм.	Кол.уч.	Лист	Недок	Подпись	Дата	Административное здание	Стадия	Лист	Листов
							П	4	11
Выполнил	Лобов А.				06.2019	Фотофиксация фасадов	ООО РПГ "Арбат"		



СОГЛАСОВАНО  
 1<sup>й</sup> заместитель начальника ДГА  
 г. Перми - главный архитектор  
 Д.Ю. Лапшин  
 "14" 08 2019  
 Карась С.В.

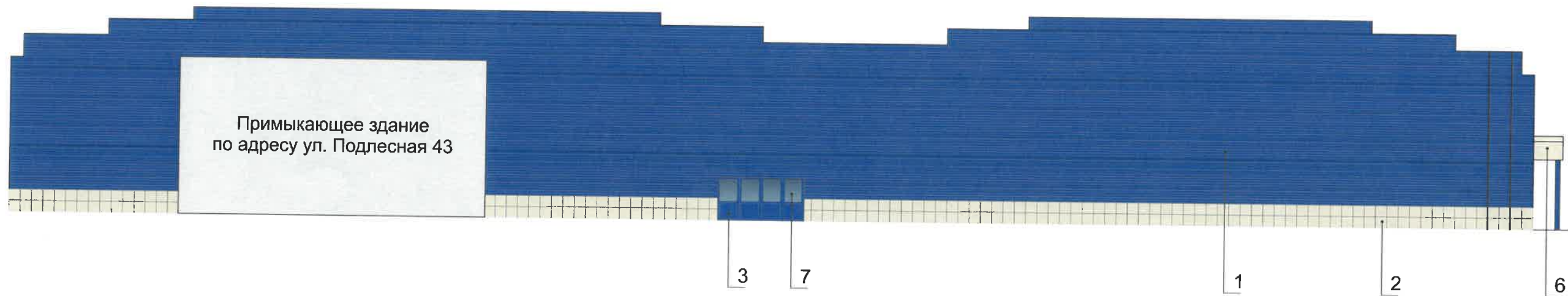
**ПРИМЕЧАНИЕ 1:**

1. В случае, если наружные лестницы при дополнительно устроенных входах в общественные помещения здания выходят за границы предоставленного земельного участка и красные линии квартала, то устройство дополнительных или переустройство существующих входных групп требует получения разрешения в установленном порядке;

2. В случае устройства или переустройства (перепланировки, ремонта, реконструкции) помещений общественного назначения, их входных групп в обязательном порядке должны быть предусмотрены мероприятия по обеспечению доступности данных помещений для маломобильных групп населения, включая инвалидов, использующих кресла-коляски и собак-проводников (далее-МГН) в соответствии с требованиями СП 59.13330.2016 Свод правил.

Доступность зданий и сооружений для маломобильных групп населения. Данный свод правил касается функционально-планировочных элементов зданий и сооружений, их участков или отдельных помещений, доступных для МГН (входные узлы, коммуникации, пути эвакуации, помещения и зоны обслуживания, а также их информационное и инженерное обустройство). В частности, лестницы при входах в общественные помещения должны дублироваться пандусами с уклоном не более 1:20 (5%) или иными средствами подъема (подъемные платформы, лифты и т.д.). Согласно вышеуказанному Своду правил наружные лестницы и пандусы должны иметь поручни с учетом технических требований к опорным стационарным устройствам по ГОСТ Р 51261; размеры входной площадки при открывании дверей наружу должны быть не менее 1,4 x 2,0 или 1,5 x 1,85; размеры входной площадки с пандусом не менее 2,2 x 2,2 м.

						14 - 06 - 2019 - ОФ			
						Колерный паспорт фасадов здания по ул. Подлесная, 436 в Дзержинском районе города Перми			
Изм.	Кол.уч.	Лист	Недок	Подпись	Дата	Административное здание	Стадия	Лист	Листов
							П	5	11
Выполнил	Лобов А.				06.2019	Главный фасад Вид с ул. Зои Космодемьянской	ООО РПГ "Арбат"		



СОГЛАСОВАНО  
 1<sup>й</sup> заместитель начальника ДГА  
 г. Пермь - главный архитектор  
 Д.Ю. Лапшин  
 Карачев. С.А.

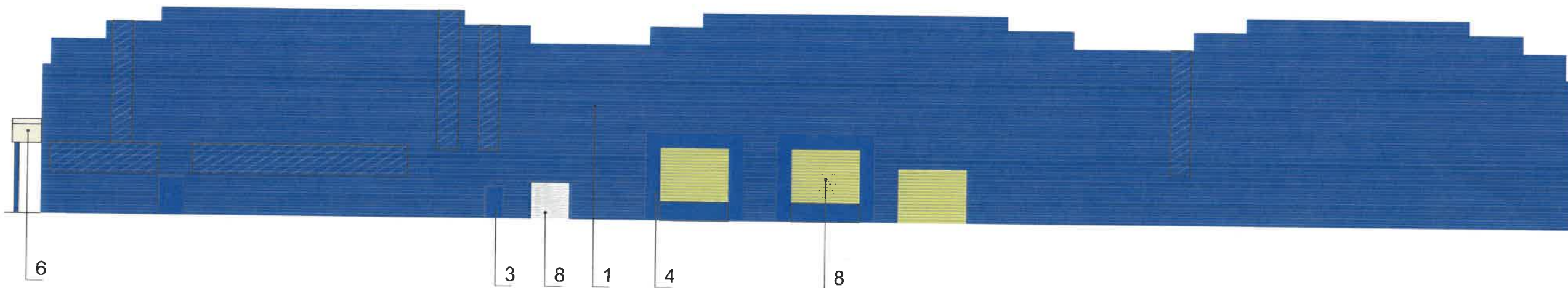
**ПРИМЕЧАНИЕ 1:**

1. В случае, если наружные лестницы при дополнительно устроенных входах в общественные помещения здания выходят за границы предоставленного земельного участка и красные линии квартала, то устройство дополнительных или переустройство существующих входных групп требует получения разрешения в установленном порядке;

2. В случае устройства или переустройства (перепланировки, ремонта, реконструкции) помещений общественного назначения, их входных групп в обязательном порядке должны быть предусмотрены мероприятия по обеспечению доступности данных помещений для маломобильных групп населения, включая инвалидов, использующих кресла-коляски и собак-проводников (далее-МГН) в соответствии с требованиями СП 59.13330.2016 Свод правил.

Доступность зданий и сооружений для маломобильных групп населения. Данный свод правил касается функционально-планировочных элементов зданий и сооружений, их участков или отдельных помещений, доступных для МГН (входные узлы, коммуникации, пути эвакуации, помещения и зоны обслуживания, а также их информационное и инженерное обустройство). В частности, лестницы при входах в общественные помещения должны дублироваться пандусами с уклоном не более 1:20 (5%) или иными средствами подъема (подъемные платформы, лифты и т.д.). Согласно вышеуказанному Своду правил наружные лестницы и пандусы должны иметь поручни с учетом технических требований к опорным стационарным устройствам по ГОСТ Р 51261; размеры входной площадки при открывании дверей наружу должны быть не менее 1,4 x 2,0 или 1,5 x 1,85; размеры входной площадки с пандусом не менее 2,2 x 2,2 м.

						14 - 06 - 2019 - ОФ			
						Колерный паспорт фасадов здания по ул. Подлесная, 436 в Дзержинском районе города Перми			
Изм.	Кол.уч.	Лист	Недок	Подпись	Дата	Административное здание	Стадия	Лист	Листов
							П	6	11
Выполнил	Лобов А.				06.2019	Главный фасад Вид с ул. Подлесная	ООО РПГ "Арбат"		




 - Дополнительное оборудование( кондиционеры)

**ПРИМЕЧАНИЕ 2:**

1. Размещение дополнительного оборудования, дополнительных элементов и устройств на фасадах объектов капитального строительства допускается при соблюдении следующих условий:
  - а) единое архитектурное и цветовое решение фасадов (в том числе размер, форма, цвет, материал);
  - б) соответствие архитектурному решению фасадов, предусмотренному проектной документацией, с привязкой к основным композиционным осям фасадов (системе горизонтальных и вертикальных осей);
  - в) соответствие ГОСТам, техническим регламентам, установленным законодательством Российской Федерации в области обеспечения санитарно-эпидемиологического благополучия населения, пожарной безопасности;
2. Размещение наружных блоков систем кондиционирования и вентиляции допускается:
  - а) на кровле объектов капитального строительства;
  - б) на оконных и дверных проемах в единой (вертикальной, горизонтальной) системе осей фасадов, в окнах подвального этажа, в плоскости остекления без выхода за плоскость фасадов с использованием маскирующих ограждений (решеток, жалюзи).
3. Размещение наружных блоков систем кондиционирования и вентиляции на поверхности главных фасадов, в оконных и дверных проемах за плоскостью фасадов не допускается:
  - а) над пешеходными тротуарами;
  - б) на высоте менее 3,0 м от поверхности земли.
4. Антенны должны размещаться:
  - а) на кровле объектов капитального строительства - компактными упорядоченными группами, с использованием единой несущей основы, в том числе с устройством ограждения, а также с учетом требований действующего законодательства;
  - б) на дворовых фасадах, глухих стенах, не просматривающихся с улицы;
  - в) на дворовых фасадах - в простенках между окнами на пересечении вертикальной оси простенка и оси, соответствующей верхней границе проема.

СОГЛАСОВАНО  
1<sup>й</sup> заместитель начальника ДГА  
г. Перми, главный архитектор  
Д.Ю. Лапшин  
2019

*Лапшев С.А.*

						14 - 06 - 2019 - ОФ			
						Колерный паспорт фасадов здания по ул. Подлесная, 436 в Дзержинском районе города Перми			
Изм.	Кол.уч.	Лист	Недок	Подпись	Дата	Административное здание	Стадия	Лист	Листов
							П	7	11
Выполнил	Лобов А.				06.2019	Боковой фасад	ООО РПГ "Арбат"		



 - Дополнительное оборудование( кондиционеры)

**ПРИМЕЧАНИЕ 2:**

1. Размещение дополнительного оборудования, дополнительных элементов и устройств на фасадах объектов капитального строительства допускается при соблюдении следующих условий:
  - а) единое архитектурное и цветовое решение фасадов (в том числе размер, форма, цвет, материал);
  - б) соответствие архитектурному решению фасадов, предусмотренному проектной документацией, с привязкой к основным композиционным осям фасадов (системе горизонтальных и вертикальных осей);
  - в) соответствие ГОСТам, техническим регламентам, установленным законодательством Российской Федерации в области обеспечения санитарно-эпидемиологического благополучия населения, пожарной безопасности;
2. Размещение наружных блоков систем кондиционирования и вентиляции допускается:
  - а) на кровле объектов капитального строительства;
  - б) на оконных и дверных проемах в единой (вертикальной, горизонтальной) системе осей фасадов, в окнах подвального этажа, в плоскости остекления без выхода за плоскость фасадов с использованием маскирующих ограждений (решеток, жалюзи).
3. Размещение наружных блоков систем кондиционирования и вентиляции на поверхности главных фасадов, в оконных и дверных проемах за плоскостью фасадов не допускается:
  - а) над пешеходными тротуарами;
  - б) на высоте менее 3,0 м от поверхности земли.
4. Антенны должны размещаться:
  - а) на кровле объектов капитального строительства - компактными упорядоченными группами, с использованием единой несущей основы, в том числе с устройством ограждения, а также с учетом требований действующего законодательства;
  - б) на дворовых фасадах, глухих стенах, не просматривающихся с улицы;
  - в) на дворовых фасадах - в простенках между окнами на пересечении вертикальной оси простенка и оси, соответствующей верхней границе проема.

СОГЛАСОВАНО  
 1<sup>й</sup> заместитель начальника ДГА  
 г. Пермь - главный архитектор  
 И.Ю. Лапчин  
 06.2019  
*Лапчин И.Ю.*

						14 - 06 - 2019 - ОФ			
						Колерный паспорт фасадов здания по ул. Подлесная, 436 в Дзержинском районе города Перми			
Изм.	Кол.уч.	Лист	Недок	Подпись	Дата	Административное здание	Стадия	Лист	Листов
							П	8	11
Выполнил	Лобов А.			<i>Лобов А.</i>	06.2019	Дворовой фасад	ООО РПГ "Арбат"		





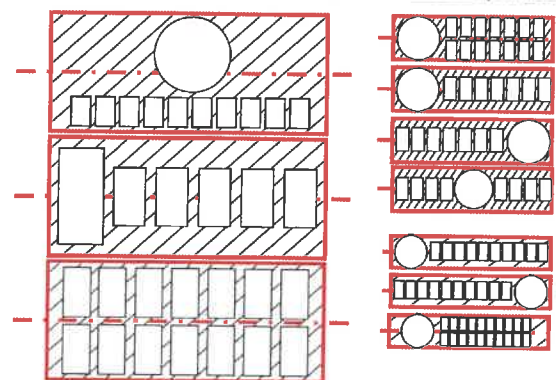
Управление архитектуры и городского дизайна  
ДГА администрации г.Перми  
**СООТВЕТСТВУЕТ АРХИТЕКТУРНОМУ  
ОБЛИКУ ГОРОДА ПЕРМИ**  
«17» 07/2019  
Корсаев В.А. Подпись: [Signature]

- места допустимого размещения объектов городской информации, вывесок

- ось размещения объектов городской информации, вывесок

№	Название, тип объектов городской информации	Цвет	Тип подсветки
1	Объемные буквы и/или логотипы на мет.каркасе в цвет фасада. Выполнены из металла, пластика, органического стекла.	Фирменные цвета	Внутренняя или контурная, светодиодная
2	Знак адресации. Металл, пластик, пленка	Синий, белый	
3	Режим работы. Пластик, пленочная аппликация.	Фирменные цвета	

Схемы компоновки объемных букв и/или логотипов, знаков относительно оси размещения объектов городской информации



Пример группировки табличек



Пример крепления вывески к стене здания



Крепление металлоконструкции к фасаду производится на закладные детали – анкерными болтами в сборе с дюбелями. Конструктивную часть дополнительно разработать с конструктором.

1 - анкерный болт D10 L150  
2 - дюбель D12  
3 - металлоконструкция  
4 - кирпичная кладка  
5 - объемная буква с подсветкой

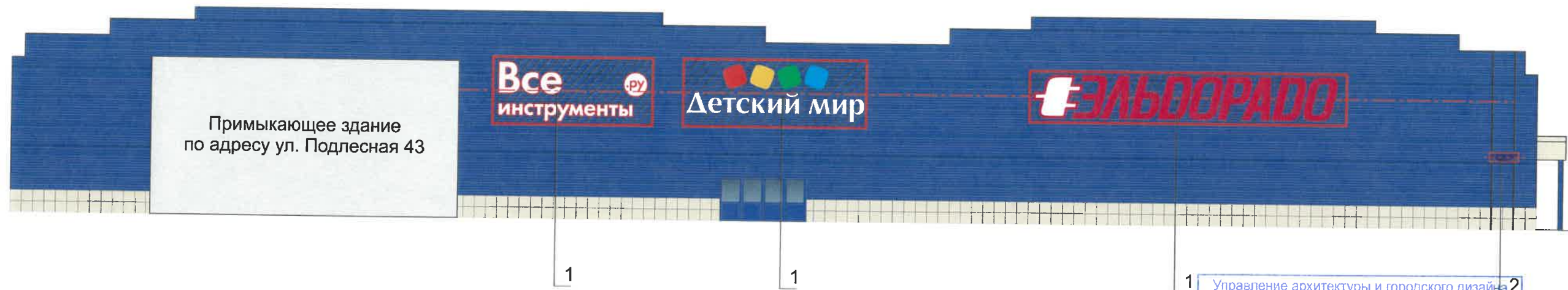
Пример панель-кронштейна



**Примечание:**

Единая горизонтальная ось - это условная прямая линия, относительно которой располагаются информационные конструкции. Месторасположения оси на фасаде определяется как половина расстояния между верхним и нижним архитектурным элементом ( окна, наличники, карниз, фриз и др.), выделяющимся (западающим, выступающим) из плоскости стены; Размещение вывесок и рекламных конструкций должно осуществляться в границах места допустимого размещения объектов, установленных данным колерным паспортом; Размещение вывесок по отношению к друг к другу, их конфигурация и наполненность информацией должны соответствовать Стандартным требованиям к вывескам, их размещению и эксплуатации, установленным и утвержденным Постановлением администрации города Перми от 25.10.2016 № 958; В случае, если планируемые к размещению вывески не соответствуют стандартам, установленным Постановлением администрации города Перми от 25.10.2016 №958, потребуется внесение изменений в настоящий колерный паспорт; Размещение рекламных конструкций производится на основании отдельного разрешения в соответствии с требованиями Решения Пермской городской думы от 27.01.2009 №11 "Об утверждении Положения о порядке установки и эксплуатации рекламных конструкций на территории города Перми"; Габариты одиночных табличек (400\*600 или 500\*700 мм), их уровень установки должен быть одинаковым для каждой входной группы; Вид вывесок в ночное время (проект подсветки) разрабатывается отдельно; Узлы крепления конструкций у фасаду разрабатываются отдельным рабочим проектом; Размещение вывесок, перекрывающих оконные проемы, а так же вывесок, расположенных на балконах зданий и сооружений, должно быть согласовано с собственниками помещений, к которым относится балкон и/или оконный проем.

						14 - 06 - 2019 - ОФ			
						Колерный паспорт фасадов здания по ул. Подлесная, 436 в Дзержинском районе города Перми			
Изм.	Кол.уч.	Лист	Недок	Подпись	Дата	Административное здание	Стадия	Лист	Листов
							П	9	11
Выполнил	Лобов А.				06.2019	Размещение объектов городской информации	ООО РПГ "Арбат"		

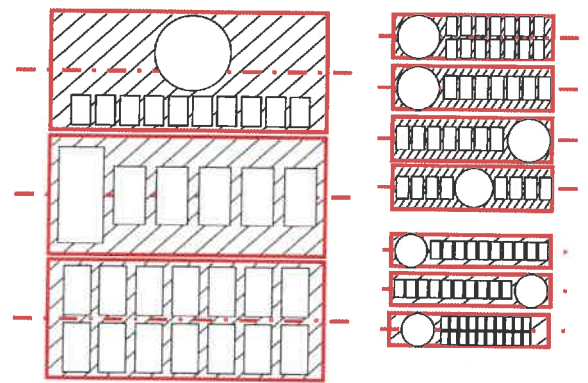


Управление архитектуры и городского дизайна  
ДГА администрации г.Перми  
СООТВЕТСТВУЕТ АРХИТЕКТУРНОМУ  
ОБЛИКУ ГОРОДА ПЕРМИ  
«17» 07 / 2019  
Карасьев В.В. Подпись: [Signature]

- места допустимого размещения объектов городской информации, вывесок  
 - - ось размещения объектов городской информации, вывесок

№	Название, тип объектов городской информации	Цвет	Тип подсветки
1	Объемные буквы и/или логотипы на мет.каркасе в цвет фасада. Выполнены из металла, пластика, органического стекла.	Фирменные цвета	Внутренняя или контурная, светодиодная
2	Знак адресации. Металл, пластик, пленка	Синий, белый	

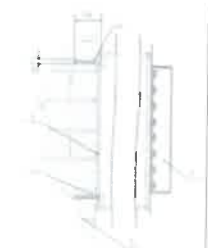
Схемы компоновки объемных букв и/или логотипов, знаков относительно оси размещения объектов городской информации



Пример группировки табличек



Пример крепления вывески к стене здания



Крепление металлоконструкции к фасаду производится на закладные детали – анкерными болтами в сборе с дюбелями. Конструктивную часть дополнительно разработать с конструктором.


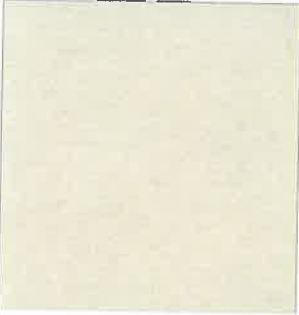

1 - анкерный болт D10 L150  
 2 - дюбель D12  
 3 - металлоконструкция  
 4 - кирпичная кладка  
 5 - объемная буква с подсветкой

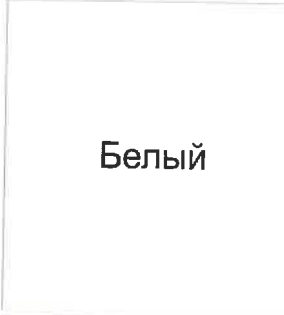

Пример панель-кронштейна



**Примечание:**  
 Единая горизонтальная ось - это условная прямая линия, относительно которой располагаются информационные конструкции. Месторасположения оси на фасаде определяется как половина расстояния между верхним и нижним архитектурным элементом ( окна, наличники, карниз, фриз и др.), выделяющимся (западающим, выступающим) из плоскости стены; Размещение вывесок и рекламных конструкций должно осуществляться в границах места допустимого размещения объектов, установленных данным колерным паспортом;  
 Размещение вывесок по отношению к друг к другу, их конфигурация и наполненность информацией должны соответствовать Стандартным требованиям к к вывескам, их размещению и эксплуатации, установленным и утвержденным Постановлением администрации города Перми от 25.10.2016 № 958;  
 В случае, если планируемые к размещению вывески не соответствуют стандартам, установленным Постановлением администрации города Перми от 25.10.2016 №958, потребуется внесение изменений в настоящий колерный паспорт; Размещение рекламных конструкций производится на основании отдельного разрешения в соответствии с требованиями Решения Пермской городской думы от 27.01.2009 №11 "Об утверждении Положения о порядке установки и эксплуатации рекламных конструкций на территории города Перми";  
 Габариты одиночных табличек (400\*600 или 500\*700 мм), их уровень установки должен быть одинаковым для каждой входной группы;  
 Вид вывесок в ночное время (проект подсветки) разрабатывается отдельно;  
 Узлы крепления конструкций у фасаду разрабатываются отдельным рабочим проектом;  
 Размещение вывесок, перекрывающих оконные проемы, а так же вывесок, расположенных на балконах зданий и сооружений, должно быть согласовано с собственниками помещений, к которым относится балкон и/или оконный проем.


						14 - 06 - 2019 - ОФ			
						Колерный паспорт фасадов здания по ул. Подлесная, 436 в Дзержинском районе города Перми			
Изм.	Кол.уч.	Лист	Недок.	Подпись	Дата	Административное здание	Стадия	Лист	Листов
							П	10	11
Выполнил	Лобов А.			[Signature]	06.2019	Размещение объектов городской информации	ООО РПГ "Арбат"		

Позиция согласно ведомости отделки фасадов	Координаты цвета в CorelDraw	C:	100	
1,3,4,6		Ral 5010	M: 40 Y: 5 K: 40 R: 19 G: 68 B: 124	
Позиция согласно ведомости отделки фасадов	Координаты цвета в CorelDraw	C:	13	
2,6			M: 15 Y: 30 K: 2 R: 224 G: 211 B: 184	
Позиция согласно ведомости отделки фасадов	Координаты цвета в CorelDraw	C:	0	
3,4,5,7			M: 0 Y: 0 K: 30 R: 196 G: 199 B: 199	

Позиция согласно ведомости отделки фасадов	Координаты цвета в CorelDraw	C:	0	
9			M: 0 Y: 0 K: 0 R: 255 G: 255 B: 255	
Позиция согласно ведомости отделки фасадов	Координаты цвета в CorelDraw	C:	20	
9			M: 9 Y: 72 K: 10 R: 203 G: 196 B: 94	

СОГЛАСОВАНО  
 14 заместитель начальника ДГА  
 г. Перми, главный архитектор  
 И.Ю. Лапшин  
 14.06.2019

*Карачев ва.*

						14 - 06 - 2019 - ОФ			
						Колерный паспорт фасадов здания по ул. Подлесная, 436 в Дзержинском районе города Перми			
Изм.	Кол.уч.	Лист	Недок	Подпись	Дата	Административное здание	Стадия	Лист	Листов
							П	11	11
Выполнил	Лобов А.				06.2019	Эталоны колеров	ООО РПГ "Арбат"		