



ДЕПАРТАМЕНТ ГРАДОСТРОИТЕЛЬСТВА И АРХИТЕКТУРЫ
АДМИНИСТРАЦИИ ГОРОДА ПЕРМИ

ИП Лутченко М.В.

Заказчик: ООО «Межбольничные аптеки»

059-22-01-26-1685 от 21.03.2019

КОЛЕРНЫЙ ПАСПОРТ

АДРЕС ОБЪЕКТА: г. Пермь, административный район Дзержинский,
улица: Подлесная, здание (строение) № 7А

ПЕРМЬ 2019 год.

Ведомость чертежей комплекта марки АР

ЛИСТ	НАИМЕНОВАНИЕ	ПРИМЕЧАНИЯ
1	Общие данные	
2	Общие данные	
3	Существующее состояние фасадов (фотофиксация).	
4	Главный фасад	
5	Боковой фасад	
6	Дворовой фасад	
7	Размещение объектов городской информации	
8	Размещение объектов городской информации	
9	Эталоны колеров.	

Пояснительная записка:

Нежилое 2-х этажное здание. Материалы: кирпич, железобетон. Назначение помещения: аптека. Год постройки: 1987.

В соответствии с Градостроительным кодексом Российской Федерации и Постановлением администрации города Перми от 22.02.2017 № 130 «Об утверждении Порядка и критериев согласования колерного паспорта, требований к содержанию колерного паспорта, формы колерного паспорта» согласованные департаментом градостроительства и архитектуры администрации города Перми проекты колерных паспортов либо проекты изменений в колерные паспорта не являются разрешительной документацией на строительство, реконструкцию объекта капитального строительства; не являются правовым основанием на устройство пристроек, навесов, козырьков.

Предметом согласования данного колерного паспорта являются: принятые цветовые решения элементов фасада, применяемые материалы существующего объекта недвижимости, а также определение возможных видов и типов размещения объектов городской информации на нем. Вывески не соответствующие виду, типу и местам возможного размещения объектов городской информации подлежат демонтажу.

Проектные решения:

Основные проектные решения: преобразование с целью возвращения фасадам архи-тектурного единства путем согласованного устройства, оборудования рекламного оформления исторических и новых входов; упорядочивания мест размещения систем инженерного обеспечения здания; общего цветового решения; определение мест размещения рекламных конструкций и объектов городской информации.

Технология работ:

Антикоррозионные работы следует выполнять в соответствии с требованиями СНиП 3.04.03-85 "Защита строительных конструкций и сооружений от коррозии". Работы по отделке необходимо выполнять в соответствии с требованиями СНиП 3.04.01-87 "Изоляционные и отделочные покрытия". ТР-79-98 "Технические рекомендации по подготовке поверхностей наружных ограждающих конструкций жилых и общественных зданий под отделку при их реконструкции и ремонте". ТР 85-89 "Технические рекомендации по входному контролю качества материалов, применяемых для отделки фасадов".

Ведомость отделки фасадов

ПОЗ.	ЭЛЕМЕНТ ФАСАДА	ЭТАЛОН ЦВЕТА	ОБОЗНАЧ.	ВИД ОТДЕЛКИ	ПРИМ.
1	Основное поле стены			Облицовочная плитка фасадная	
2	Основное поле стены			Краска фасадная	
3	Цоколь			Селикатная краска	
4	Оконные переплёты, козырьки, фризы			Краска фасадная	
5	Вентиляция			Оцинкованная сталь	
6	Дверные полотна			Металл окрашенный атмосферной краской	
7	Козырёк входной группы			Металл окрашенный атмосферной краской	
8	Решетки и перила			Металл окрашенный атмосферной краской	


 Карасев С. А.

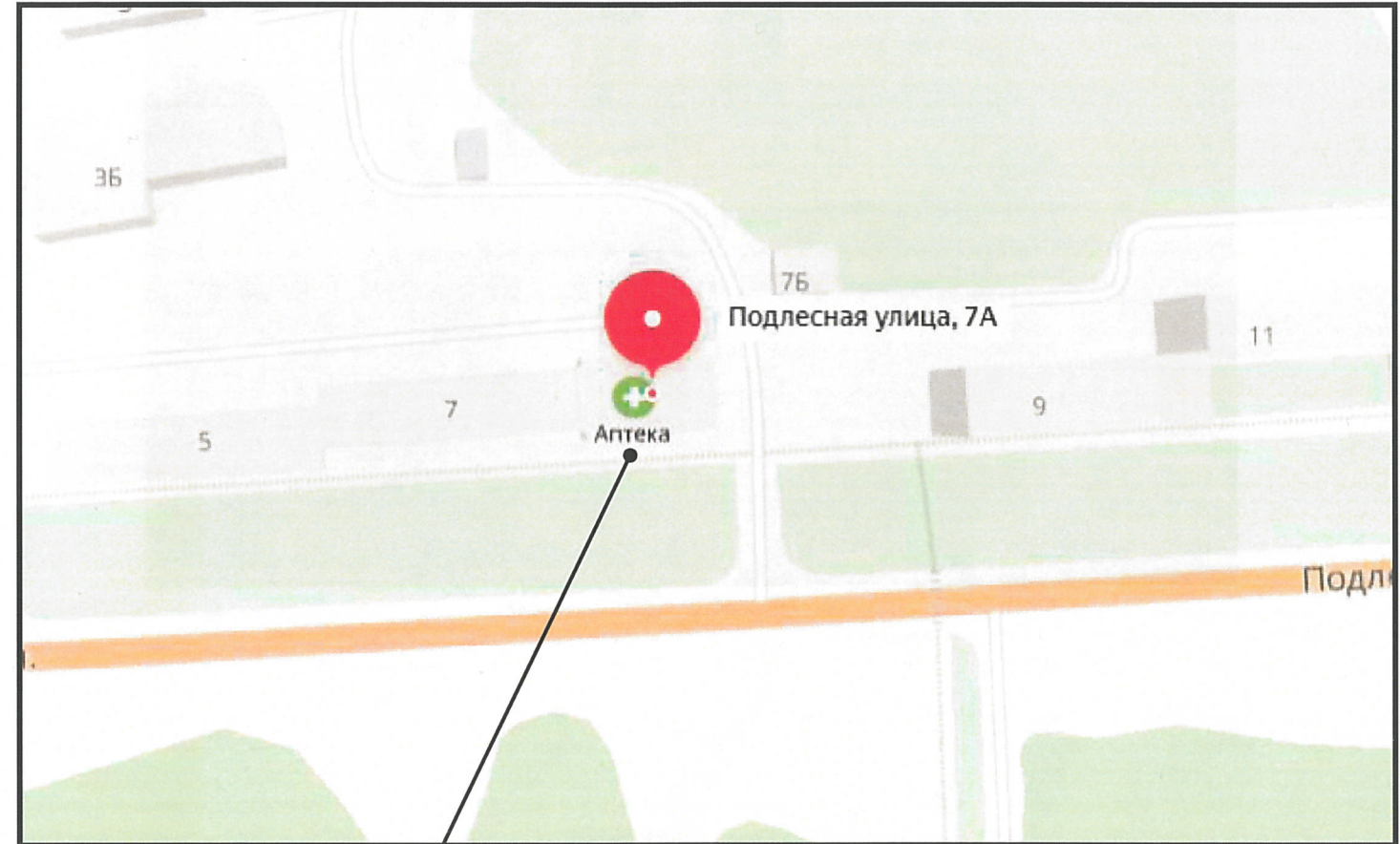
Изм.	Кол.уч.	Лист	№ док.	Подпись	Дата				
						Колерный паспорт объекта капитального строительства по ул. Подлесная, №7А, Дзержинского р-на г.Перми			
Разраб.		Каменев Д.Н.		<i>DK</i>		Нежилое 2-х этажное здание	Стадия	Лист	Листов
							П	1	9
						Общие данные	ИП Лутченко М.В.		

Ситуационный план-схема с размещением Объекта
(масштаб 1:2000 - 1:5000)

ИНСТРУКЦИЯ

о порядке производства работ, связанных с окраской фасадов и всехнаружных частей зданий, сооружений, строений, расположенных на территории города Перми

1. Окраска фасадов и всех наружных частей зданий, сооружений, строений, ограждений, заборов, павильонов, киосков, ларьков и прочих объектов, расположенных на территории города Перми, может производиться лишь на основании колерного паспорта фасадов на ремонт и окраску, выдаваемых Департаментом градостроительства и архитектуры Администрации г.Перми.
2. До начала процесса окраски здания или какого-либо сооружения должны быть произведены работы по капитальному ремонту всех без исключения наружных частей его, подлежащих окраске.
3. До начала ремонта зданий, имеющих газосветную рекламу, сообщить рекламораспространителю о предстоящих работах на фасаде здания с целью сохранения вывесок либо их демонтажу.
4. Полуразрушенные и разрушенные архитектурные художественно-скульптурные детали здания, карнизы, колонны, пилястры, капители, фризы, тяги, лепные украшения, барельефы, мозаика, художественная роспись подлежат обязательному восстановлению в своем первоначальном виде.
Категорически запрещается производить окраску здания без предварительного восстановления указанных деталей.
5. Металлические поверхности отдельных частей здания, чугунные решетки, перила балконов и лестниц, кронштейны, дверные и оконные приборы, архитектурно-художественные детали перед окраской очищаются от грязи, ржавчины, старой краски и покрываются вновь лишь масляной краской.
6. В соответствии с выданными образцами цвета (колерами) на окраску здания организация, проводящая ремонт здания, составляет пробные образцы цвета, которые наносятся на видное место стены.
Проверку и согласование пробного образца цвета (колера), а также готовности поверхности стены и отдельных наружных частей здания к окраске производит уполномоченный представитель Департамента градостроительства и архитектуры Администрации г.Перми. Без указанной проверки и согласования производить окраску фасада категорически воспрещается.
7. Домоуправления, организации или учреждения, производящие окраску и связанный с нею ремонт здания, несут полную ответственность за точное выполнение настоящей инструкции и привлекаются к ответственности за нарушение ее.
8. Цветовая гамма рекламносителей должна гармонизировать с основным колористическим решением фасадов здания.
9. По всем вопросам, связанным с производством работ по покраске зданий, необходимо обращаться в Департамент градостроительства и архитектуры Администрации г.Перми, (ул. Сибирская, 15, к. 314)



Рассматриваемое здание по ул. Подлесная, 7А

Ведомость ссылочных и прилагаемых документов

ОБОЗНАЧЕНИЕ	НАИМЕНОВАНИЕ	ПРИМЕЧАНИЯ
Постановление администрации г. Перми от 22.02.2017 № 130	«Порядок и критерии согласования колерного паспорта, треования к содержанию колерного паспорта»	
Постановление администрации г. Перми от 25.10.2016 № 958	«Об утверждении стандартных треований к вывескам, их размещению и эксплуатации»	

Изм.	Кол.уч	Лист	№док	Подпись	Дата				
						Колерный паспорт объекта капитального строительства по ул. Подлесная, №7А, Дзержинского р-на г.Перми			
Разраб.	Каменев Д.Н.			<i>Д.Н. Каменев</i>		Нежилое 2-х этажное здание	Стадия	Лист	Листов
							П	2	9
						Общие данные	ИП Лутченко М.В.		

Существующее состояние фасадов (фотофиксация)

Главный(лицевой) фасад здания



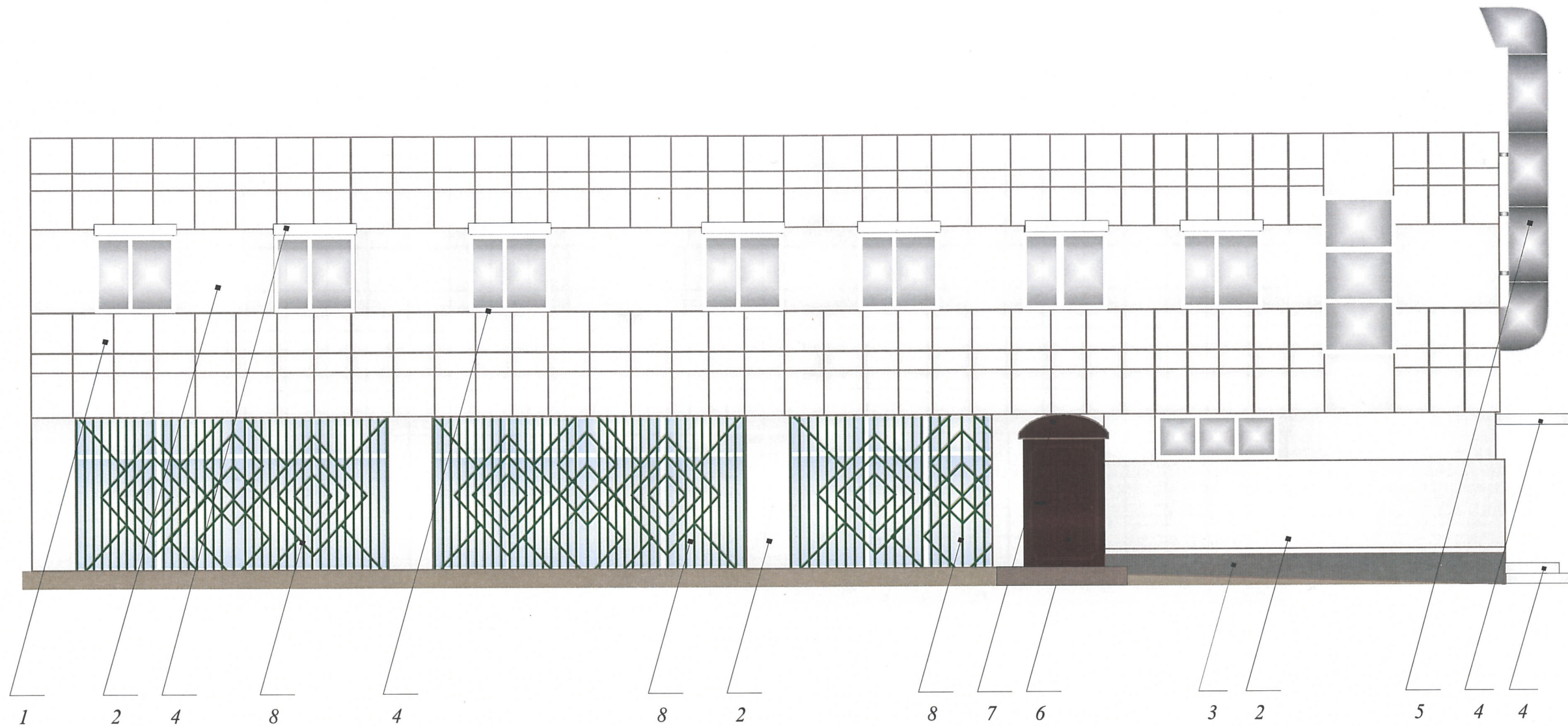
Фасад и торец здания



Дворовой фасад здания



						Колерный паспорт объекта капитального строительства по ул. Подлесная, №7А, Дзержинского р-на г.Перми			
Изм.	Кол.уч	Лист	№док	Подпись	Дата				Стадия
	Разраб.	Каменев Д.Н.		<i>Д.Н. Каменев</i>		Нежилое 2-х этажное здание	П	3	9
							Существующее состояние фасадов (фотофиксация).		
						ИП Лутченко М.В.			

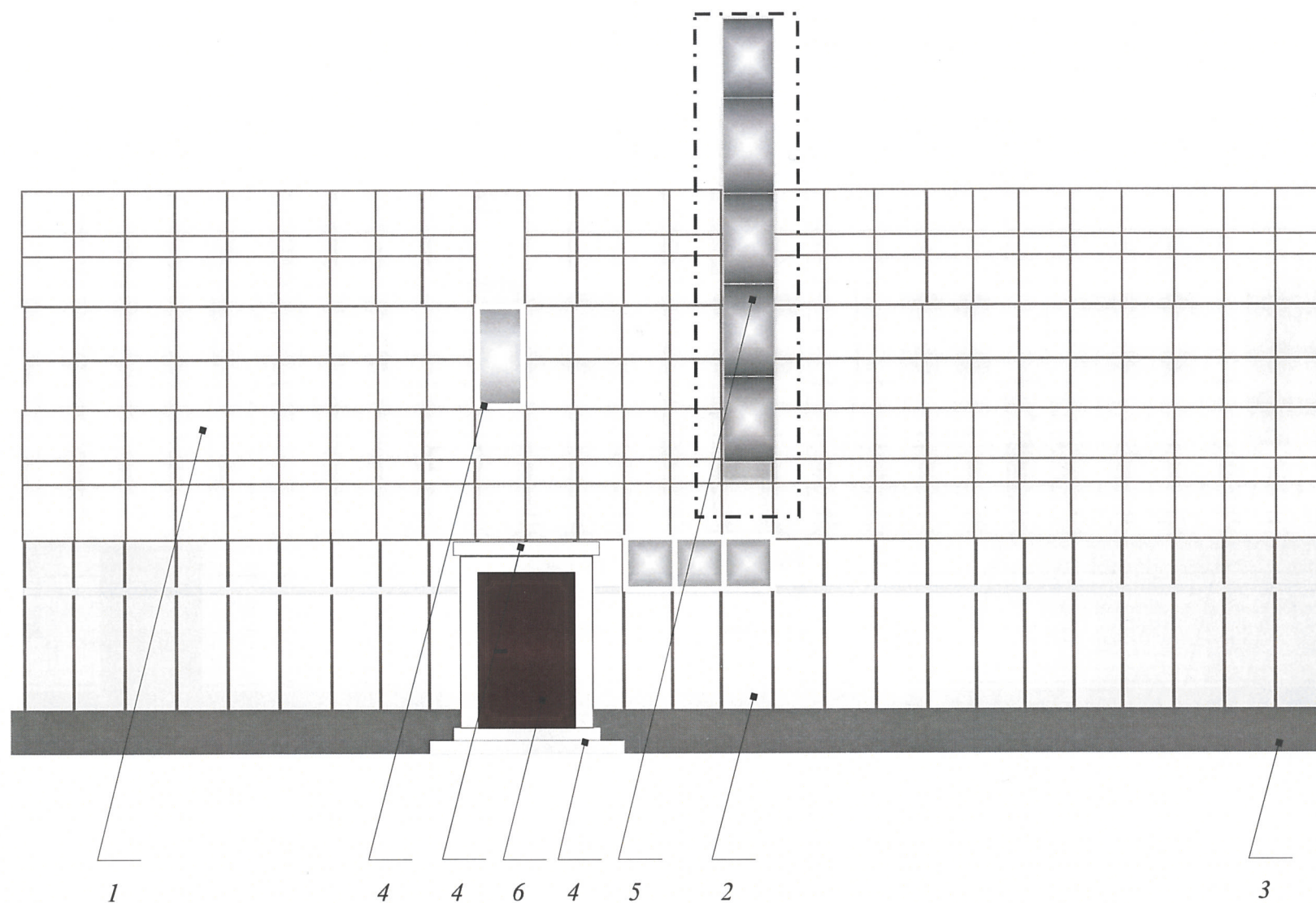


ПРИМЕЧАНИЕ:

1. В случае, если наружные лестницы при дополнительно устроенных входах в общественные помещения здания выходят за границы предоставленного земельного участка и красные линии квартала, то устройство дополнительных или переустройство существующих входных групп требует получения разрешения в установленном порядке;
2. В случае устройства или переустройства (перепланировки, ремонта, реконструкции) помещений общественного назначения, их входных групп в обязательном порядке должны быть предусмотрены мероприятия по обеспечению доступности данных зданий и сооружений для маломобильных групп населения, включая инвалидов, использующих кресла-коляски и собак-проводников (далее - МГН) в соответствии с требованиями СП 59.133320.2016 Свод правил. Доступность планировочных элементов зданий и сооружений, их участков или отдельных помещений, доступных для МГН (входные узлы, коммуникации, пути эвакуации, помещения и зоны обслуживания, а так же их информационное и инженерное обустройство). В частности: лестницы при входах в общественные помещения должны дублироваться пандусами с уклоном не более 1:20 (5%) или иными средствами подъема (подъемные платформы, лифты и т.д.). Согласно вышеуказанному Своду правил наружные лестницы и пандусы должны иметь поручни с учетом технических требований к опорным стационарным устройствам по ГОСТ Р 51261; размеры входной площадки при открывании дверей наружу должны быть не менее 1,4 x 2,0 или 1,5 x 1,85 м; размеры входной площадки с пандусом - не менее 2,2 x 2,2 м;

11.01.2019
 СОГЛАСОВАНО
 заместитель начальника ДГА
 архитектор
 И.Ю. Ланский
 20/19
 Кошачев С.А.

Изм.	Кол.уч	Лист	№док	Подпись	Дата	Колерный паспорт объекта капитального строительства по ул. Подлесная, №7А, Дзержинского р-на г.Перми			
Разраб.		Каменев Д.Н.		<i>[Signature]</i>		Нежилое 2-х этажное здание	Стадия	Лист	Листов
							П	4	9
						Главный фасад	ИП Лутченко М.В.		



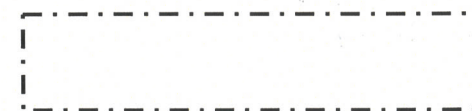
И.О. **СОГЛАСОВАНО**
 И.О. заместителя начальника ДГА
 Пермь, главный архитектор
 И.О. Лапшин
 "25" марта 2019 г.

ПРИМЕЧАНИЕ:

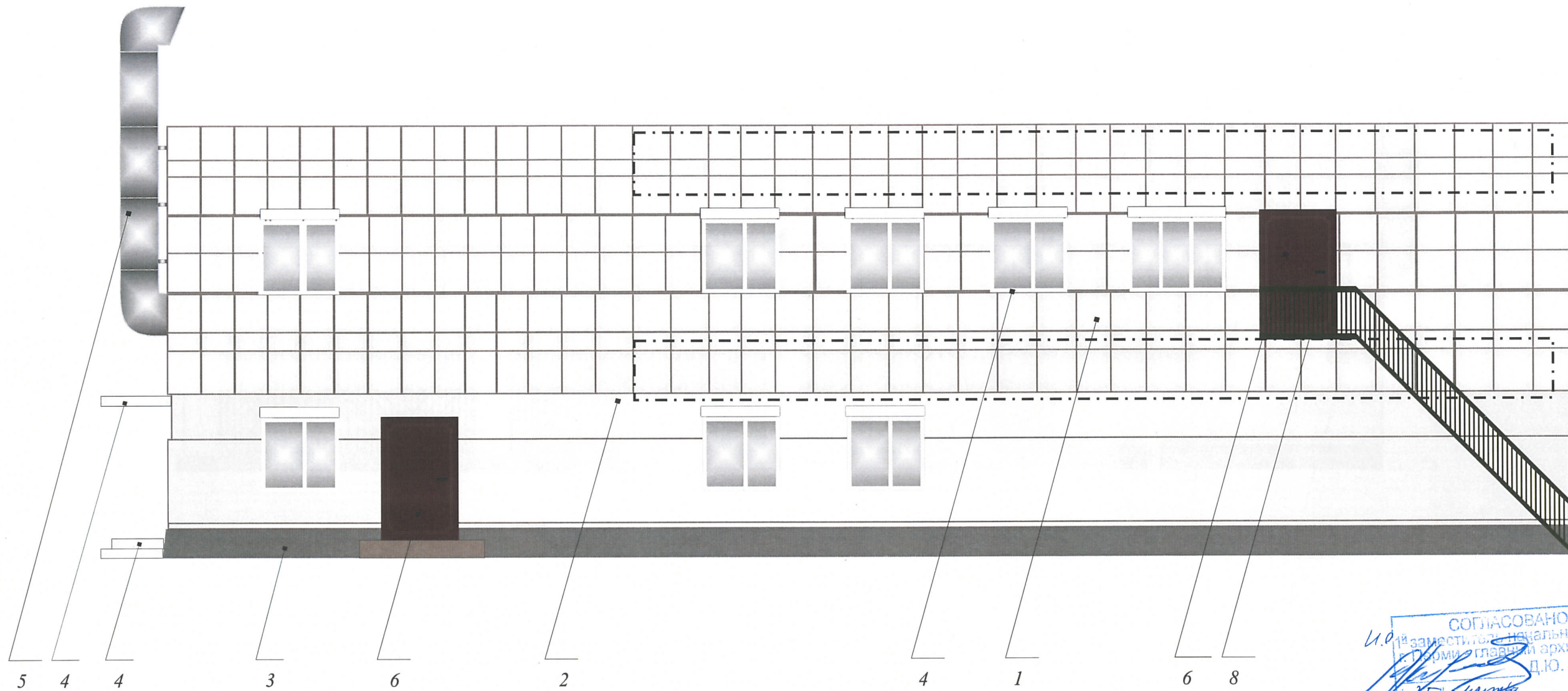
1. Размещение дополнительного оборудования, дополнительных элементов и устройств на фасадах объектов капитального строительства допускается при соблюдении следующих условий:
 - а) единое архитектурное и цветовое решение фасадов (в том числе размер, форма, цвет, материал);
 - б) соответствие архитектурному решению фасадов, предусмотренному проектной документацией, с привязкой к основным композиционным осям фасадов (системе горизонтальных и вертикальных осей);
 - в) соответствие ГОСТам, техническим регламентам, установленным законодательством Российской Федерации в области обеспечения санитарно-эпидемиологического благополучия населения, пожарной безопасности;
2. Размещение наружных блоков систем кондиционирования и вентиляции допускается:
 - а) на кровле объектов капитального строительства;
 - б) на оконных и дверных проёмах в единой (вертикальной, горизонтальной) системе осей фасадов, в окнах подвального этажа в плоскости остекления без выхода за плоскость фасадов с использованием маскирующих ограждений (решеток, жалюзи).
3. Размещение наружных блоков систем кондиционирования и вентиляции на поверхности главных фасадов, в оконных и дверных проёмах за плоскостью фасадов не допускается:
 - а) над пешеходными тротуарами;
 - б) на высоте менее 3,0 м. от поверхности земли.
4. Антенны должны размещаться:
 - а) на кровле объектов капитального строительства - компактными упорядоченными группами, с использованием единой несущей основы, в том числе с устройством ограждения, а так же с учётом требований действующего законодательства;
 - б) на дворовых фасадах, глухих стенах, не просматривающихся с улицы;
 - в) на дворовых фасадах - в простенках между окнами на пересечении вертикальной оси простенка и оси, соответствующей верхней границе проёма.

Условные обозначения:

- Места размещения дополнительного оборудования, элементов и устройств



Изм.	Кол.уч	Лист	№док	Подпись	Дата	Колерный паспорт объекта капитального строительства по ул. Подлесная, №7А, Дзержинского р-на г.Перми			
Разраб.	Каменев Д.Н.			<i>[Signature]</i>		Нежилое 2-х этажное здание	Стадия	Лист	Листов
							П	5	9
						Боковой фасад	ИП Лутченко М.В.		



СОГЛАСОВАНО
 и.о. заместителя начальника ДГА
 в форме главного архитектора
 Д.Ю. Лапшин
 25
 2019 г.

ПРИМЕЧАНИЕ:

1. Размещение дополнительного оборудования, дополнительных элементов и устройств на фасадах объектов капитального строительства допускается при соблюдении следующих условий:
 - а) единое архитектурное и цветовое решение фасадов (в том числе размер, форма, цвет, материал);
 - б) соответствие архитектурному решению фасадов, предусмотренному проектной документацией, с привязкой к основным композиционным осям фасадов (системе горизонтальных и вертикальных осей);
 - в) соответствие ГОСТам, техническим регламентам, установленным законодательством Российской Федерации в области обеспечения санитарно-эпидемиологического благополучия населения, пожарной безопасности;
2. Размещение наружных блоков систем кондиционирования и вентиляции допускается:
 - а) на кровле объектов капитального строительства;
 - б) на оконных и дверных проёмах в единой (вертикальной, горизонтальной) системе осей фасадов, в окнах подвального этажа в плоскости остекления без выхода за плоскость фасадов с использованием маскирующих ограждений (решеток, жалюзи).
3. Размещение наружных блоков систем кондиционирования и вентиляции на поверхности главных фасадов, в оконных и дверных проёмах за плоскостью фасадов не допускается:
 - а) над пешеходными тротуарами;
 - б) на высоте менее 3,0 м. от поверхности земли.
4. Антенны должны размещаться:
 - а) на кровле объектов капитального строительства - компактными упорядоченными группами, с использованием единой несущей основы, в том числе с устройством ограждения, а так же с учётом требований действующего законодательства;
 - б) на дворовых фасадах, глухих стенах, не просматривающихся с улицы;
 - в) на дворовых фасадах - в простенках между окнами на пересечении вертикальной оси простенка и оси, соответствующей верхней границе проёма.

Условные обозначения:

- Места размещения дополнительного оборудования, элементов и устройств



						Коперный паспорт объекта капитального строительства по ул. Подлесная, №7А, Дзержинского р-на г.Перми			
Изм.	Кол.уч	Лист	Недок	Подпись	Дата	Нежилое 2-х этажное здание	Стадия	Лист	Листов
	Разраб.	Каменев Д.Н.		<i>[Signature]</i>			П	6	9
						Дворовой фасад	ИП Лутченко М.В.		



Управление архитектуры и городского дизайна
ДГА администрации г.Перми
СООТВЕТСТВУЕТ АРХИТЕКТУРНОМУ
ОБЛИКУ ГОРОДА ПЕРМИ
«25» ноября 19
Подпись

Условные обозначения:

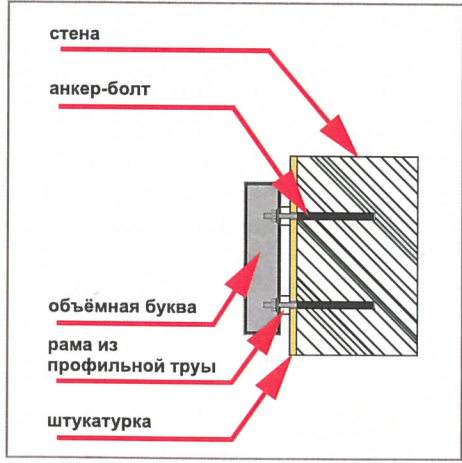


- ось размещения городской информации, вывесок
- места допустимого размещения объектов городской информации, вывесок

ПРИМЕЧАНИЕ:



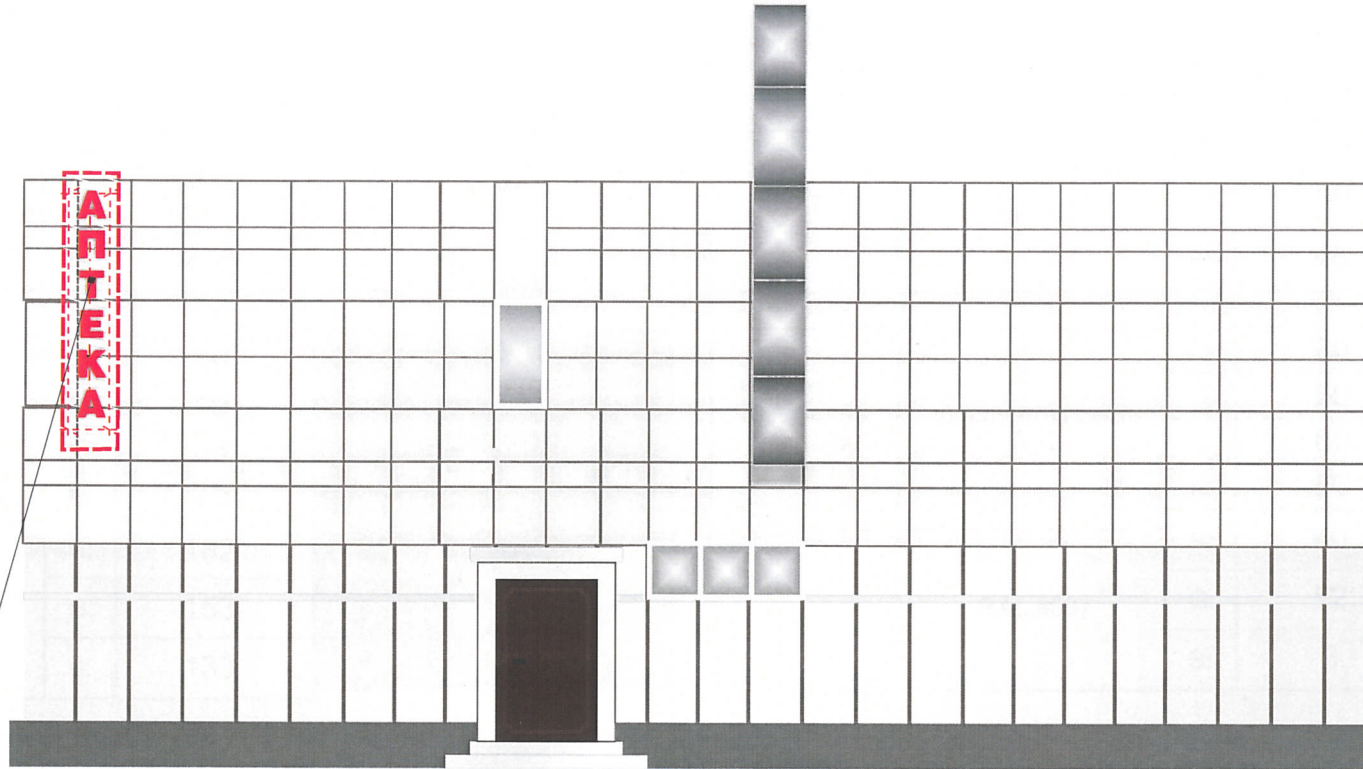
Узел крепления объекта городской информации



Ведомость размещения объектов городской информации

№	Тип объекта городской информации, материал, способы крепления	Цвет	Наличие подсветки
1.	Знак адресации, металл, пластик, оргстекло.	Белый, синий	
2.	Объемные световые буквы на металлических направляющих в цвет фасада. Выполнены из оргстекла, акрила, пластика, металла. Без подложки. Высота: 500 мм.	Фирменные цвета	Подсветка внутренняя и контурная светодиодами
3.	Таблички/режимники. Выполнены из органического стекла, пластика, металла.	Фирменные цвета	

						Колерный паспорт объекта капитального строительства по ул. Подлесная, №7А, Дзержинского р-на г.Перми		
Изм.	Кол.уч	Лист	№док	Подпись	Дата			
Разраб.	Каменев Д.Н.							
						Нежилое 2-х этажное здание		
						Стадия	Лист	Листов
						П	7	9
						Размещение объектов городской информации		
						ИП Лутченко М.В.		



2

Условные обозначения:



- ось размещения городской информации, вывесок
- места допустимого размещения объектов городской информации, вывесок

Управление архитектуры и городского дизайна
ДГА администрации г.Перми
**СООТВЕТСТВУЕТ АРХИТЕКТУРНОМУ
ОБЛИКУ ГОРОДА ПЕРМИ**
« 25 » *ноября* 19
Подпись: *[Signature]*

Размещение вывесок и рекламных конструкций должно осуществляться в границах мест допустимого размещения объектов, установленных данным колерным паспортом;

Каждая вывеска и (или) каждый элемент вывески центруются относительно окон, арок, дверей и других архитектурных элементов при расположении над ними;

Размещение вывесок по отношению к друг к другу, их конфигурация и наполненность информацией должны соответствовать стандартным требованиям к вывескам, их размещению и эксплуатации, установленным и утвержденным Постановлением администрации города Перми от 25.10.2016 № 958;

В случае, если планируемые к размещению вывески не соответствуют Постановлению администрации города Перми от 25.10.2016 № 958, потребуется внесение изменений в настоящий колерный паспорт;

Размещение рекламных конструкций производится на основании отдельного разрешения в соответствии с требованиями Решения Пермской городской Думы от 27.01.2009 № 11 «Об утверждении Положения о порядке установки и эксплуатации рекламных конструкций на территории города Перми»; Единая горизонтальная ось – это условная прямая линия, относительно которой располагаются информационные конструкции. Определяется как половина расстояния между верхним и нижним архитектурным элементом (окна, наличники, карниз, фриз и др.), выделяющимся (западающим, выступающим) из плоскости стены.

Размеры одиночных табличек-режимников должны быть одинаковыми.

Таблички (режимники) могут быть заменены надписями на стекле витрины, входной двери, выполненными в технике аппликации.

Размещение вывесок должно быть привязано к композиционным осям фасадов объектов капитального строительства и соответствовать архитектурному решению фасада

Ведомость размещения объектов городской информации

№	Тип объекта городской информации, материал, способы крепления	Цвет	Наличие подсветки
1.	Знак адресации, металл, пластик, оргстекло.	Белый, синий	
2.	Объемные световые буквы на металлических направляющих в цвет фасада. Выполнены из оргстекла, акрила, пластика, металла. Без подложки. Высота: 500 мм.	Фирменные цвета	Подсветка внутренняя и контурная светодиодами
3.	Таблички/режимники. Выполнены из органического стекла, пластика, металла.	Фирменные цвета	

Изм.	Кол.уч.	Лист	Недок.	Подпись	Дата	Колерный паспорт объекта капитального строительства по ул. Подлесная, №7А, Дзержинского р-на г.Перми			
Разраб.		Каменев Д.Н.		<i>[Signature]</i>		Нежилое 2-х этажное здание	Стадия	Лист	Листов
							П	8	9
						Размещение объектов городской информации	ИП Лутченко М.В.		

позиция ведомости отделки фасадов	координаты цвета RAL	C:	0	цвет
		M:	0	
		Y:	5	
		K:	0	
2	RAL 9010	R:	247	
		G:	249	
		B:	239	

позиция ведомости отделки фасадов	координаты цвета RAL	C:	60	цвет
		M:	80	
		Y:	80	
		K:	80	
6,7	RAL 8017	R:	68	
		G:	50	
		B:	45	

позиция ведомости отделки фасадов	координаты цвета RAL	C:	16	цвет
		M:	19	
		Y:	33	
		K:	26	
3	RAL 1035	R:	162	
		G:	153	
		B:	133	

позиция ведомости отделки фасадов	координаты цвета RAL	C:	80	цвет
		M:	50	
		Y:	80	
		K:	60	
8	RAL 6007	R:	40	
		G:	52	
		B:	3	

позиция ведомости отделки фасадов	координаты цвета RAL	C:	0	цвет
		M:	0	
		Y:	5	
		K:	0	
4	RAL 9010	R:	247	
		G:	249	
		B:	239	

И.О. СОГЛАСОВАНО
 зам. заместителя начальника ДГА
 г.Перми, главный архитектор
 Д.Ю. Лапшин
 "25" ноября 2019г.

						Колерный паспорт объекта капитального строительства по ул. Подлесная, №7А, Дзержинского р-на г.Перми			
Изм.	Кол.уч	Лист	№док	Подпись	Дата	Нежилое 2-х этажное здание	Стадия	Лист	Листов
Разраб.	Каменев Д.Н.			<i>Д.Н. Каменев</i>			П	9	9
						Эталоны колеров.	ИП Лутченко М.В.		