



ДЕПАРТАМЕНТ ГРАДОСТРОИТЕЛЬСТВА И АРХИТЕКТУРЫ
АДМИНИСТРАЦИИ ГОРОДА ПЕРМИ

07.05.2019 №59-22-01-26-2741
КОЛЕРНЫЙ ПАСПОРТ

АДРЕС ОБЪЕКТА: г.Пермь, улица Полины Осипенко, здание (строение) № 56

АДМИНИСТРАТИВНЫЙ РАЙОН: Свердловский

шифр: 056-04-2019-ОФ

ПЕРМЬ, 2019 г.

Ведомость чертежей комплекта марки ОФ

Краткая пояснительная записка

ЛИСТ	НАИМЕНОВАНИЕ	ПРИМЕЧАНИЯ
1	Общие данные. Ведомость отделки фасадов	
2	Общие данные. Ситуационная схема. Инструкция о порядке производства работ	
3	Существующее состояние фасадов (фотофиксация)	
4	Главный фасад	
5	Дворовой фасад	
6	Боковые фасады	
7	Размещение объектов городской информации (главный фасад)	
8	Размещение объектов городской информации (боковой фасад)	
9	Эталоны колеров	

Объект - пятиэтажный многоквартирный жилой дом со встроенными помещениями общественного назначения на 1-м этаже.

Год постройки и ввода в эксплуатацию: 1958 год.

Управление: ТСЖ «Полины Осипенко,56».

Жилой дом расположен в границах территории объекта культурного наследия достопримечательного места «Комсомольский проспект» (Приказ министерства культуры, молодежной политики и массовых коммуникаций Пермского края от 15.03.2016 № СЭД-27-01-10-58).

Ранее разработанные колерные паспорта: нет.

Настоящим проектом:

- предлагаются решения и отделочные материалы для оформления входных групп организаций, размещенных на 1-м этаже в здании,

- уточняются виды и места размещения объектов городской информации по всему фасаду для организаций, размещенных на 1-м этаже в здании.

Настоящий проект разработан в соответствии с требованиями Постановления администрации г.Перми от 22.02.2017 № 130 «Об утверждении порядка и критериев согласования колерного паспорта, требования к содержанию колерного паспорта».

В соответствии с Градостроительным кодексом Российской Федерации и Постановлением администрации города Перми от 22.02.2017 № 130 «Об утверждении Порядка и критериев согласования колерного паспорта, требований к содержанию колерного паспорта, формы колерного паспорта», согласованные департаментом градостроительства и архитектуры администрации города Перми проекты колерных паспортов либо проекты изменений в колерные паспорта не являются разрешительной документацией на строительство, реконструкцию объекта капитального строительства; не являются правовым основанием на устройство пристроек, навесов, козырьков.

Предметом согласования данного колерного паспорта являются: принятые цветовые решения элементов фасада, применяемые материалы существующего объекта недвижимости, а также определение возможных видов и типов размещения объектов городской информации на нем. Вывески не соответствующие виду, типу и местам возможного размещения объектов городской информации подлежат демонтажу.

Ведомость отделки фасадов

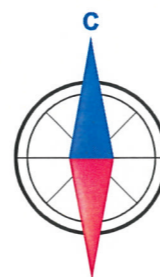
ПОЗ.	ЭЛЕМЕНТ ФАСАДА	ЭТАЛОН ЦВЕТА	ОБОЗНАЧ.	ВИД ОТДЕЛКИ	ПРИМ.
1	Цоколь жилого дома			Фасадная штукатурка	
2	Цоколь входных групп			Фасадная штукатурка	
3	Основное поле стен			Красный кирпич	
4	Поле стен на уровне 1-го этажа (главный фасад)			Фасадная штукатурка	
5	Переплеты окон, витрин	Белый		Металлопластик (стеклопакеты)	
6	Двери	Белый		Металл с покраской атмосферостойкой краской Металлопластик	
7	Кровля			Металл с покраской атмосферостойкой краской	
8	Кровля козырьков входных групп (главный фасад)			Мягкая черепица, сотовый поликарбонат	
9	Фриз козырька			Композитные панели Металл с покраской атмосферостойкой краской	
10	Металлические элементы, стойки	Белый		Металл с покраской атмосферостойкой краской	
11	Ограждения балконов		RAL 9016 Белый	Композитные панели	
12	Покрытие ступеней и входных площадок			Плитка с шероховатой поверхностью	
13	Водосточные трубы			Оцинкованная сталь	
14	Перила			Хромированная сталь. Металл с покраской атмосферостойкой краской	

Ведомость ссылочных и прилагаемых документов

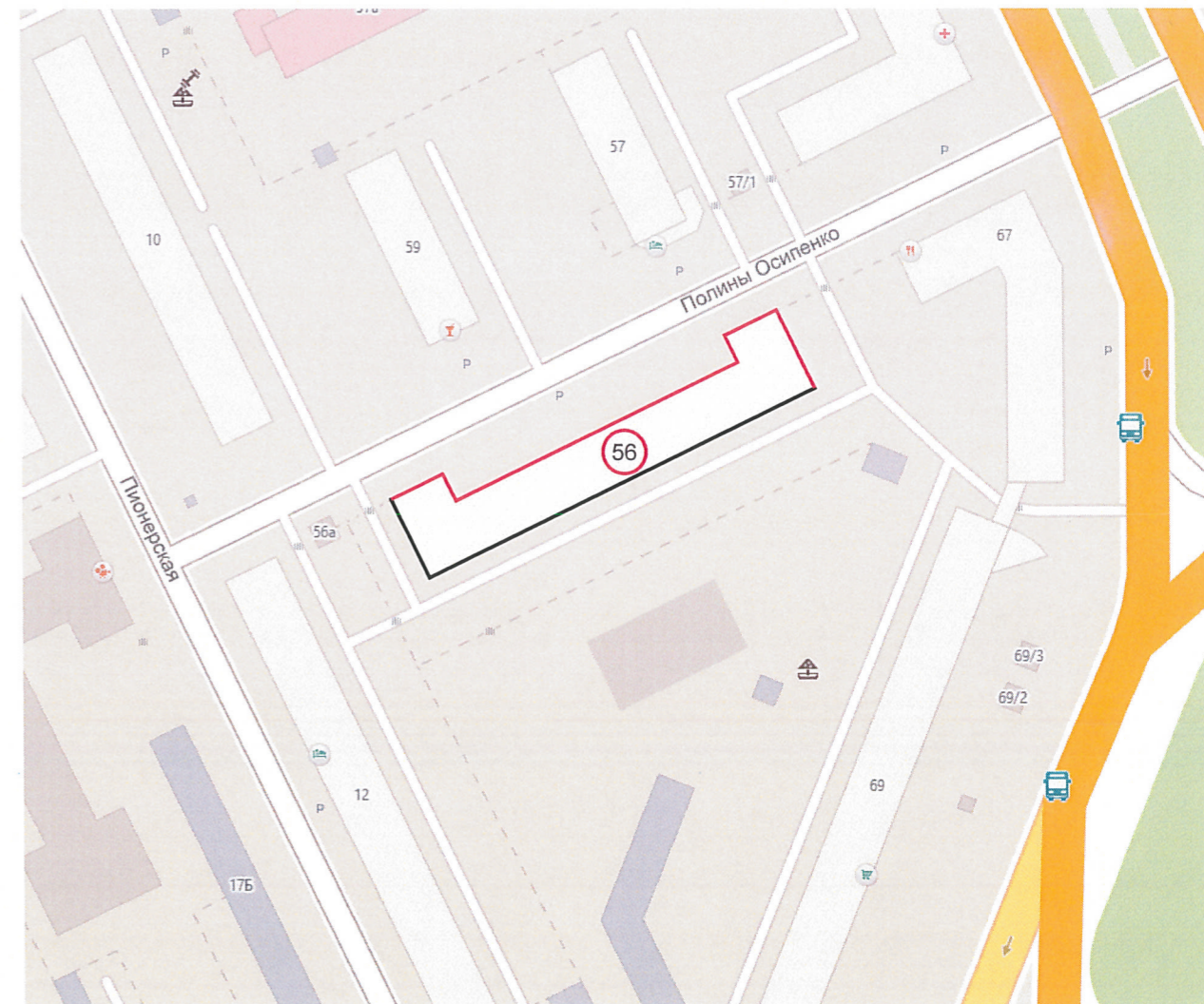
ОБОЗНАЧЕНИЕ	НАИМЕНОВАНИЕ	ПРИМЕЧАНИЕ
	<u>Ссылочные документы</u>	
Постановление администрации г.Перми от 22.02.2017 № 130	«Порядок и критерии согласования колерного паспорта, требования к содержанию колерного паспорта»	
Постановление администрации г.Перми от 25.10.2016 № 958	«Об утверждении стандартных требований к вывескам, их размещению и эксплуатации»	
Решения Пермской городской Думы от 27.01.2009 № 11	«Об утверждении Положения о порядке установки и эксплуатации рекламных конструкций на территории города Перми»	
	056-03-2019-ОФ	
	Колерный паспорт здания по ул.Полины Осипенко,56 в Свердловском районе г.Перми	
Изм.	Кол.уч.	Лист
№ док.	Подпись	Дата
Разработал Богданова О.В.		05.19
Исполнитель на главного архитектора г.Перми - главный архитектор Д.Ю. Лапшин		
	Жилое здание с встроенными нежилыми помещениями	Стадия Лист Листов П 1 9
	Общие данные. Ведомость отделки фасадов	ООО «Комета»

ИНСТРУКЦИЯ
о порядке производства работ, связанных
с окраской фасадов и всех наружных частей зданий,
сооружений, строений, расположенных на территории города Перми

1. Окраска (отделка) фасадов и всех наружных частей зданий, сооружений, строений, ограждений, заборов, павильонов, киосков, ларьков и прочих объектов, расположенных на территории города Перми, может производиться лишь на основании колерного паспорта фасадов на ремонт и окраску, согласованного ДГА г.Перми.
2. До начала процесса окраски (отделки) здания или какого-либо сооружения должны быть произведены работы по капитальному ремонту всех без исключения наружных частей его, подлежащих окраске.
3. До начала ремонта зданий, имеющих газосветовую рекламу, сообщить рекламораспространителю о предстоящих работах на фасаде здания с целью сохранения вывесок либо их демонтажу.
4. Полуразрушенные и разрушенные архитектурные художественно-скульптурные детали здания, карнизы, колонны, пилястры, капители, фризы, тяги, лепные украшения, барельефы, мозаика, художественная роспись подлежат обязательному восстановлению в своем первоначальном виде. Категорически запрещается производить окраску здания без предварительного восстановления указанных деталей.
5. Металлические поверхности отдельных частей здания, чугунные решетки, перила балконов и лестниц, кронштейны, дверные и оконные приборы, архитектурно-художественные детали перед окраской очищаются от грязи, ржавчины, старой краски и покрываются вновь лишь масляной краской.
6. В соответствии с выданными образцами цвета (колерами) на окраску (отделку) здания организация, производящая ремонт здания, составляет пробные образцы цвета, которые наносятся на видное место стены.
7. Проверку и согласование пробного образца цвета (колера), а также готовности поверхности стены и отдельных наружных частей здания к окраске производит уполномоченный представитель ДГА г.Перми. Без указанной проверки и согласования производить окраску (отделку) фасада категорически воспрещается.
8. Домоуправления, организации и учреждения, производящие окраску (отделку) и связанный с нею ремонт здания, несут полную ответственность за точное выполнение настоящей инструкции и привлекаются к ответственности за нарушение ее.
9. Цветовая гамма рекламносителей должна гармонировать с основным колористическим решением фасадов здания.
10. По всем вопросам, связанным с производством работ, необходимо обращаться в ДГА г.Перми (ул.Сибирская, 15, каб.316, тел.212-76-98).



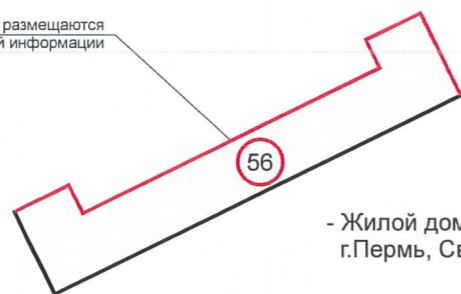
Ситуационная схема



© 2ГИС. Городской информационный сервис. www.2gis.ru

Условные обозначения:

фасады, на котором размещаются
объекты городской информации



- Жилой дом с встроенными нежилыми помещениями по адресу:
г.Пермь, Свердловский район, ул.Полины Осипенко, 56

						056-03-2019-ОФ			
						Колерный паспорт здания по ул.Полины Осипенко, 56 в Свердловском районе г.Перми			
Изм.	Кол.уч.	Лист	Недок.	Подпись	Дата	Жилое здание с встроенными нежилыми помещениями	Стадия	Лист	Листов
Разработал		Богданова О.В.		<i>О.В.</i>	05.19		П	2	9
						Общие данные. Ситуационная схема. Инструкция о порядке производства работ	ООО «Комета»		



						056-03-2019-ОФ			
						Колерный паспорт здания по ул.Полины Осипенко,56 в Свердловском районе г.Перми			
Изм.	Кол.уч.	Лист	Недок.	Подпись	Дата	Жилое здание с встроенными нежилыми помещениями	Стадия	Лист	Листов
							П	3	9
Разработал		Богданова О.В.			05.19	Существующее состояние фасадов (фотофиксация)	ООО «Комета»		



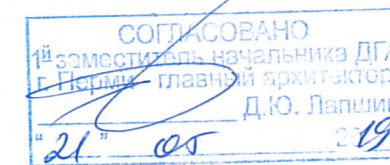
ПРИМЕЧАНИЕ:

1. В случае, если наружные лестницы при дополнительно устроенных входах в общественные помещения здания выходят за границы предоставленного земельного участка и красные линии квартала, то устройство дополнительных или переустройство существующих входных групп требует получения разрешения в установленном порядке;
2. В случае устройства или переустройства (перепланировки, ремонта, реконструкции) помещений общественного назначения, их входных групп в обязательном порядке должны быть предусмотрены мероприятия по обеспечению доступности данных помещений для маломобильных групп населения, включая инвалидов, использующих кресла-коляски и собак-проводников (далее-МГН) в соответствии с требованиями СП 59.13330.2016 Свод правил. Доступность зданий и сооружений для маломобильных групп населения. Данный свод правил касается функционально-планировочных элементов зданий и сооружений, их участков или отдельных помещений, доступных для МГН (входные узлы, коммуникации, пути эвакуации, помещения и зоны обслуживания, а также их информационное и инженерное обустройство). В частности, лестницы при входах в общественные помещения должны дублироваться пандусами с уклоном не более 1:20 (5%) или иными средствами подъема (подъемные платформы, лифты и т.д.). Согласно вышеуказанному Своду правил наружные лестницы и пандусы должны иметь поручни с учетом технических требований к опорным стационарным устройствам по ГОСТ Р 51261; размеры входной площадки при открывании дверей наружу должны быть не менее 1,4 x 2,0 или 1,5 x 1,85; размеры входной площадки с пандусом не менее 2,2 x 2,2 м;
3. Условия размещения дополнительного оборудования на фасадах см. лист 5.

Условные обозначения



- выноска и номер позиции согласно Ведомости отделки фасадов на листе 1



						056-03-2019-Оф			
						Колерный паспорт здания по ул.Полины Осипенко,56 в Свердловском районе г.Перми			
Изм.	Кол.уч.	Лист	Недок.	Подпись	Дата	Жилое здание с встроенными нежилыми помещениями	Стадия	Лист	Листов
							П	4	9
Разработал Богданова О.В.						Главный фасад	ООО «Комета»		



ПРИМЕЧАНИЕ:

1. Размещение дополнительного оборудования, дополнительных элементов и устройств на фасадах объектов капитального строительства допускается при соблюдении следующих условий:

-соответствие размещения дополнительного оборудования архитектурному решению фасадов, предусмотренному проектной документацией, в соответствии с которой осуществлено строительство (реконструкция) Объекта, с привязкой к единой (вертикальной, горизонтальной) системе осей фасадов;

-единая горизонтальная ось - условная прямая линия. Определяется как половина расстояния между верхним и нижним архитектурным элементом (окна, наличники, карниз, фриз и другие), выделяющимся (западающим, выступающим) из плоскости стены;

-единая вертикальная ось - условная прямая линия. Определяется как половина расстояния между границами одного архитектурного элемента (окна, двери, колонны) либо между двумя архитектурными элементами (окна, двери, колонны);

-комплексное решение размещения оборудования - единое архитектурное и цветовое решение (в том числе размер, форма, материал);

-размещение дополнительного оборудования на архитектурных деталях, элементах декора, поверхностях с ценной архитектурной отделкой, а также крепление, ведущее к повреждению архитектурных поверхностей, не допускаются;

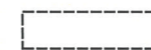
2. К дополнительному оборудованию относятся: наружные блоки систем вентиляции и кондиционирования, вентиляционные и водосточные трубы; антенны; видеокамеры наружного наблюдения; почтовые ящики; кабельные линии, пристенные электрощиты; флажки и так далее;

3. Размещение наружных блоков систем вентиляции и кондиционирования на фасадах должно соответствовать требованиям п.1.9.5-1.9.6 Постановления администрации г.Перми от 22.02.2017 № 130;

4. Размещение флагодержателей на фасадах должно соответствовать требованиям п.1.9.7 Постановления администрации г.Перми от 22.02.2017 № 130;

5. Размещение антенн на фасадах должно соответствовать требованиям п.п. 1.9.8-1.9.10 Постановления администрации г.Перми от 22.02.2017 № 130.

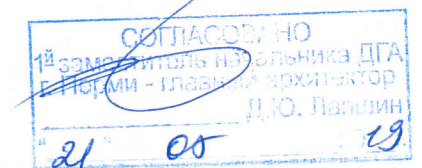
Условные обозначения



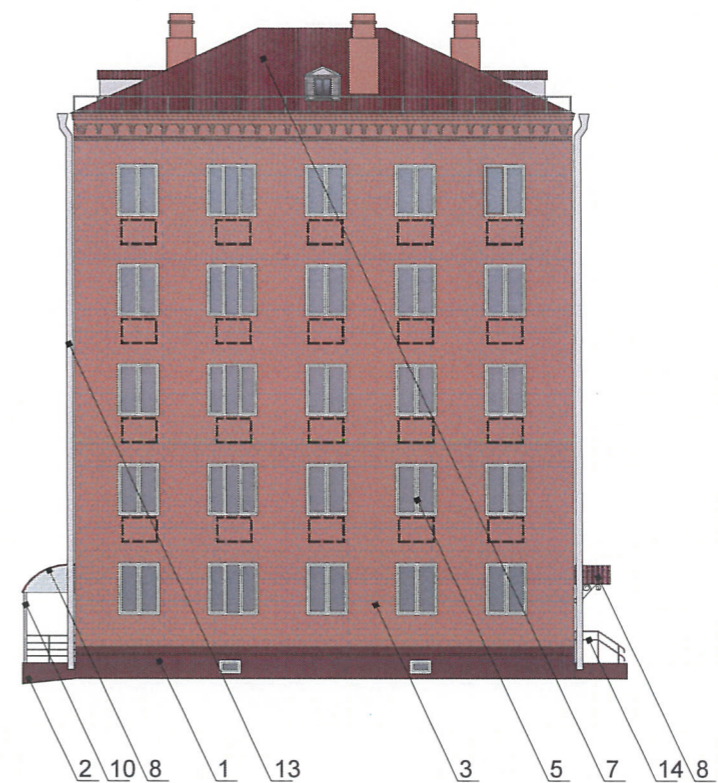
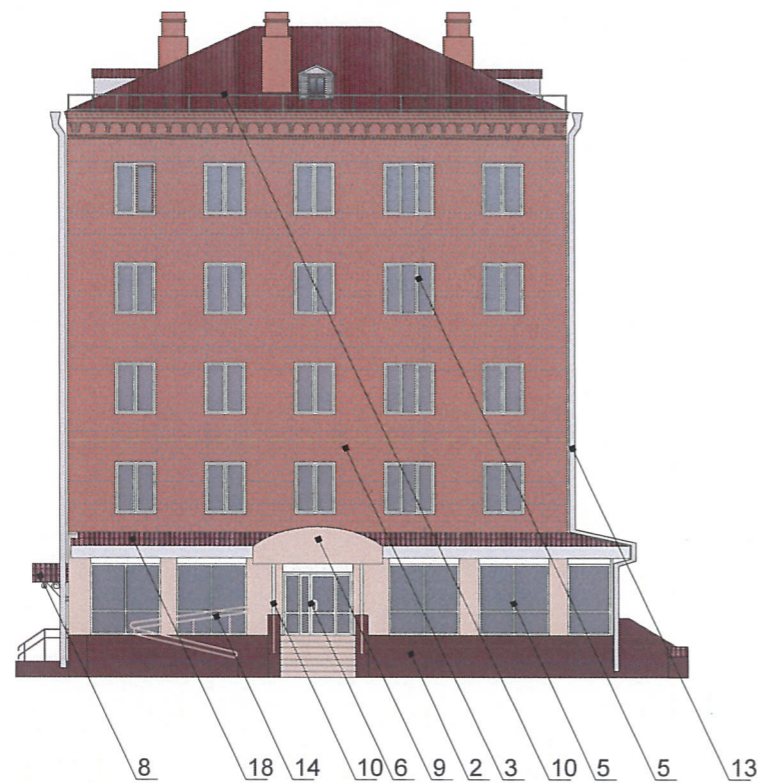
- место возможного размещения дополнительного оборудования






- выноска и номер позиции согласно Ведомости отделки фасадов на листе 1



						056-03-2019-ОФ			
						Колерный паспорт здания по ул.Полины Осипенко,56 в Свердловском районе г.Перми			
Изм.	Кол.уч.	Лист	№док.	Подпись	Дата	Жилое здание с встроенными нежилыми помещениями	Стадия	Лист	Листов
Разработал		Богданова О.В.		<i>Богданова</i>	05.19		П	5	9
						Дворовой фасад	ООО «Комета»		

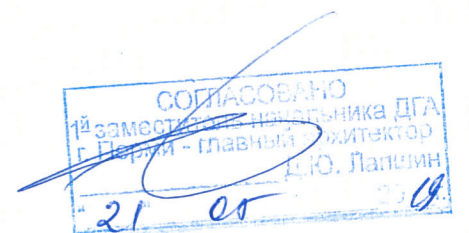


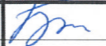
Условные обозначения

-  - место возможного размещения дополнительного оборудования
-  - выноска и номер позиции согласно Ведомости отделки фасадов на листе 1
-  - условная координационная ось

ПРИМЕЧАНИЕ:

1. Условия устройства и переустройства входных групп см. лист 4;
2. Условия размещения дополнительного оборудования на фасадах см. лист 5



						056-03-2019-Оф			
						Колерный паспорт здания по ул.Полины Осипенко,56 в Свердловском районе г.Перми			
Изм.	Кол.уч.	Лист	№ док.	Подпись	Дата	Жилое здание с встроенными нежилыми помещениями	Стадия	Лист	Листов
Разработал		Богданова О.В.			05.19		П	6	9
						Боковые фасады	ООО «Комета»		



Управление архитектуры и городского дизайна
 ДГА администрации г.Перми
**СООТВЕТСТВУЕТ АРХИТЕКТУРНОМУ
 ОБЛИКУ ГОРОДА ПЕРМИ**
 «21» 05 19
Потеряева Подпись *Jul*

Ведомость размещения объектов городской информации

Поз.	Название, тип рекламы	Эталон цвета	Наличие, тип подсветки
1	Вывеска - объёмные буквы и/или логотипы, размещенные на направляющих, выкрашенных в цвет фасада. Металл, пластик, пленки	Фирменные цвета	Возможна внутренняя подсветка
2	Информация - пленочная аппликация в виде текста или контурного изображения на стекле. Площадь выклейки - не более 30% от площади остекления. Самоклеящиеся пленки по стеклу или Вывеска - панно, размещенное в оконном проеме за стеклом. Площадь панно - не более 50% от площади остекления (см. примечание 7 на листе 8). Металл, пластик, пленки	Фирменные цвета	Возможна внутренняя подсветка для панно
3	Вывеска - объёмные буквы и/или логотипы, размещенные на направляющих, выкрашенных в цвет фриза. Металл, пластик, пленки	Фирменные цвета	
4	Табличка-режимник одиночная (см. примечание 6 на листе 8). Металл, пластик, пленки	Фирменные цвета	Возможна внутренняя подсветка
5	Знак адресации. Металл, пластик, пленки	Стандартный: синий, белый	Возможна внутренняя подсветка
6	Вывеска - объёмные буквы и/или логотипы, на направляющих, выкрашенных в цвет козырька. Металл, пластик, пленки	Фирменные цвета	Возможна внутренняя подсветка

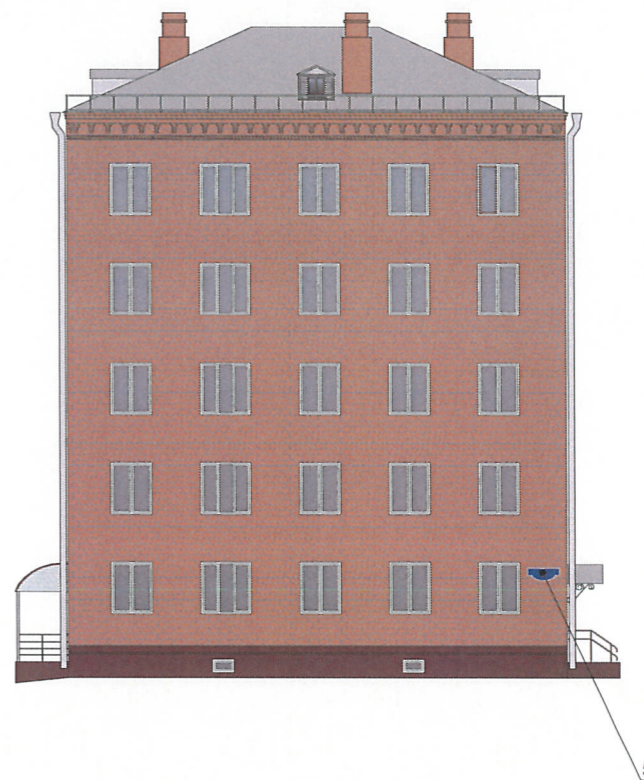
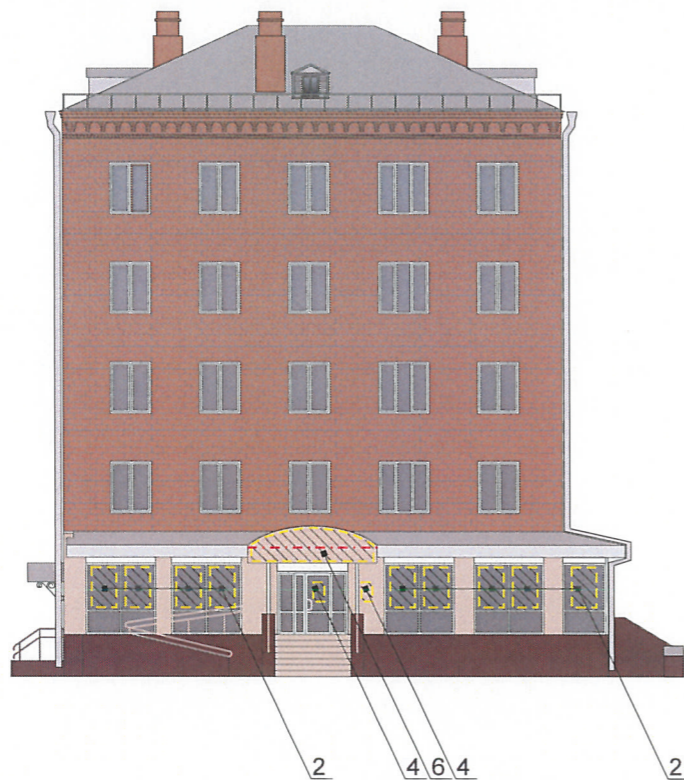
Условные обозначения

- - - - - единая горизонтальная ось размещения объектов
- место допустимого размещения объектов
- выноска и номер позиции согласно Ведомости размещения объектов городской информации

ПРИМЕЧАНИЕ:

1. Условия размещения объектов городской информации см. лист 8.

						056-03-2019-ОФ			
						Колерный паспорт здания по ул.Полины Осипенко,56 в Свердловском районе г.Перми			
Изм.	Кол.уч.	Лист	№док.	Подпись	Дата	Жилое здание с встроенными нежилыми помещениями	Стадия	Лист	Листов
Разработал		Богданова О.В		<i>Ю</i>	05.19		П	7	9
						Размещение объектов городской информации (главный фасад)	ООО «Комета»		



Управление архитектуры и городского дизайна
ДГА администрации г.Перми
**СООТВЕТСТВУЕТ АРХИТЕКТУРНОМУ
ОБЛИКУ ГОРОДА ПЕРМИ**
«21» 05 19
Подпись *Котеревина*

Условные обозначения

- - - - - единая горизонтальная ось размещения объектов
- место допустимого размещения объектов
- 6 - выноска и номер позиции согласно Ведомости размещения объектов городской информации

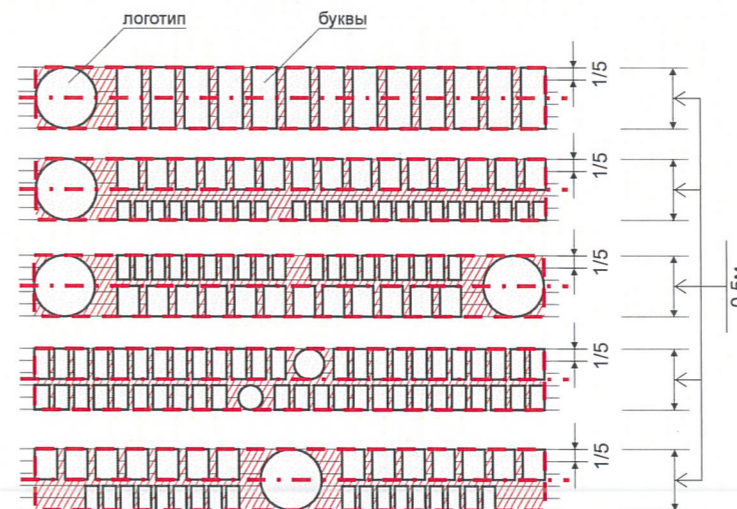
ПРИМЕЧАНИЕ:

1. Единая горизонтальная ось - это условная прямая линия, относительно которой располагаются вывески. Месторасположение оси на фасаде определяется как половина расстояния между верхним и нижним архитектурным элементом (окна, наличники, карниз, фриз и др.), выделяющимся (западающим, выступающим) из плоскости стены;
2. Размещение вывесок и рекламных конструкций должно осуществляться в границах места допустимого размещения объектов, установленных данным колерным паспортом;
3. Размещение вывесок, обозначенных в данном колерном паспорте только в виде места допустимого размещения (штриховкой), по отношению друг к другу, их конфигурация и наполненность информацией должны соответствовать Стандартным требованиям к вывескам, их размещению и эксплуатации, установленным и утвержденным Постановлением администрации города Перми от 25.10.2016 № 958;
4. В случае, если планируемые к размещению вывески, обозначенные в данном колерном паспорте только в виде места допустимого размещения (штриховкой), не соответствуют стандартам, установленным Постановлением администрации города Перми от 25.10.2016 № 958, потребуются внесение изменений в настоящий колерный паспорт с целью отображения их в реальном виде;
5. Размещение рекламных конструкций (при их наличии в колерном паспорте) производится на основании отдельного разрешения в соответствии с требованиями Решения Пермской городской Думы от 27.01.2009 № 11 «Об утверждении Положения о порядке установки и эксплуатации рекламных конструкций на территории города Перми»;
6. Габариты и высота размещения одиночных табличек-режимников должны быть одинаковыми для каждой входной группы;
7. Габариты панно должны быть одинаковыми на протяжении фасада в границах занимаемого организацией помещения. Каждое панно должно быть отцентровано относительно своего поля остекления. Для выклеек - должно быть разработано единое художественное решение для фасада в границах занимаемого организацией помещения;
8. Вид вывесок в ночное время (проект подсветки) разрабатывается отдельно;
9. Узлы крепления конструкций к фасаду разрабатываются отдельным рабочим проектом;
10. Размещение вывесок, перекрывающих оконные проемы, а также размещение вывесок на балконах и лоджиях зданий, должно быть согласовано с собственниками помещений, к которым относятся указанные оконные проёмы, балконы и лоджии.

ПРИМЕЧАНИЕ:

1. Ведомость размещения объектов городской информации см. лист 7.

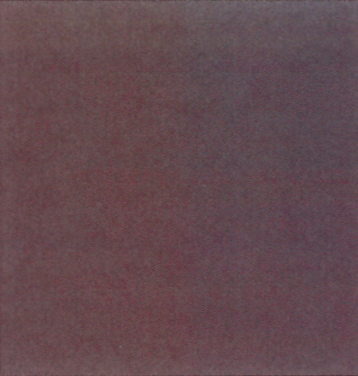
Схемы компоновки объемных букв и/или логотипов, знаков относительно оси и места допустимого размещения объектов городской информации (Стандартные вывески)





Пример группировки модульных табличек-режимников





						056-03-2019-ОФ			
						Колерный паспорт здания по ул.Полины Осипенко,56 в Свердловском районе г.Перми			
Изм.	Кол.уч.	Лист	№док.	Подпись	Дата	Жилое здание с встроенными нежилыми помещениями	Стадия	Лист	Листов
	Разработал	Богданова О.В		<i>О.В.</i>	05.19		П	8	9
						Размещение объектов городской информации (боковой фасад)	ООО «Комета»		


Позиция согласно ведомости отделки фасадов	Координаты цвета в RAL	C:	46	
		M:	64	
		Y:	82	
		K:	64	
		R:	85	
		G:	62	
1,2,6		B:	44	

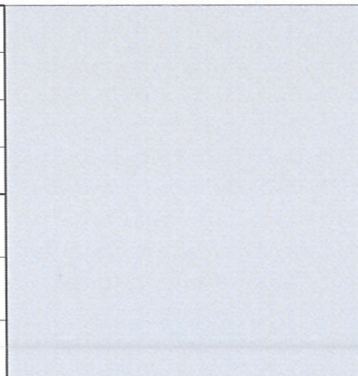
Позиция согласно ведомости отделки фасадов	Композитный материал	
11		

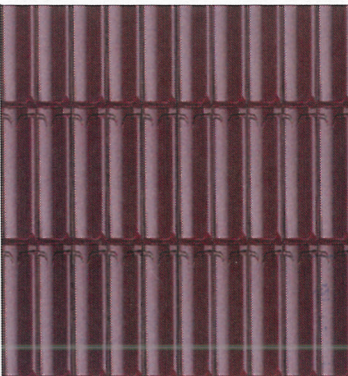
Позиция согласно ведомости отделки фасадов	Координаты цвета в RAL	C:	9	
		M:	12	
		Y:	37	
		K:	1	
		R:	234	
		G:	219	
4,14		B:	176	

Позиция согласно ведомости отделки фасадов	Керамогранит ESTIMA ST 011 или аналогичный по цвету материал	
12		

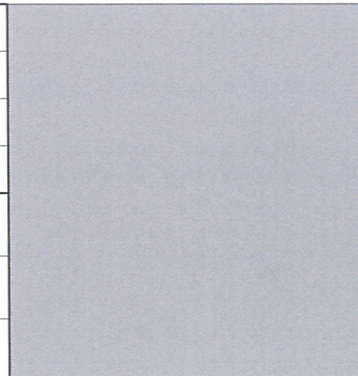
Позиция согласно ведомости отделки фасадов	Координаты цвета в RAL	C:	0	
		M:	0	
		Y:	0	
		K:	60	
		R:	137	
		G:	137	
2		B:	137	

Позиция согласно ведомости отделки фасадов	Металл с покраской атмосферостойкой краской	
7		

Позиция согласно ведомости отделки фасадов	Координаты цвета в RAL	C:	0	
		M:	0	
		Y:	0	
		K:	10	
		R:	235	
		G:	236	
9		B:	236	

Позиция согласно ведомости отделки фасадов	Мягкая черепица	
8		

СОГЛАСОВАНО
 Исполнитель Начальника ДГ
 Технический архитектор
 Д.Ю. Палши
 2019

Позиция согласно ведомости отделки фасадов	Координаты цвета в RAL	C:	0	
		M:	0	
		Y:	0	
		K:	30	
		R:	197	
		G:	198	
9,10		B:	198	

						056-03-2019-ОФ			
						Колерный паспорт здания по ул.Полины Осипенко,56 в Свердловском районе г.Перми			
Изм.	Кол.уч.	Лист	Недок.	Подпись	Дата	Жилое здание с встроенными нежилыми помещениями	Стадия	Лист	Листов
							п	9	9
						Эталоны колеров	ООО «Комета»		