



ДЕПАРТАМЕНТ ГРАДОСТРОИТЕЛЬСТВА И АРХИТЕКТУРЫ  
АДМИНИСТРАЦИИ ГОРОДА ПЕРМИ

*05.09.2019 № 059-22-01-26-5866*

ИП Малышев Д.О.

## КОЛЕРНЫЙ ПАСПОРТ

**АДРЕС ОБЪЕКТА:** г. Пермь, административный район  
Ленинский, ул. Попова, 23

2708-19-КПП23

Пермь, 2019 г.

## Общие данные

### Ведомость чертежей основного комплекта марки АР

ЛИСТ	НАИМЕНОВАНИЕ	ПРИМЕЧАНИЯ
1	Общие данные	
2	Ситуационная план-схема с размещением объекта	
3	Существующее состояние фасадов (фотофиксация)	
4	План координационных осей	
5	Главный фасад по ул. Попова	
6	Главный фасад по ул. Екатерининская	
7	Боковой фасад	
8	Боковой фасад	
9	Размещение объектов городской информации	
10	Эталоны колеров	

### Ведомость ссылочных и прилагаемых документов

ОБОЗНАЧЕНИЕ	НАИМЕНОВАНИЕ	ПРИМЕЧАНИЕ
	Постановление адм-ции г.Перми от 25.10.2016 №958 "Об утверждении стандартных требований к вывескам, их размещения и эксплуатации"	
	Постановление адм-ции г.Перми от 22.02.2017 №130 "Об утверждении Порядка и критериев согласования колерного паспорта, требований к содержанию колерного паспорта, формы колерного паспорта"	
	Решение ПГД г.Перми от 27.01.2009 №11 "Об утверждении Положения о порядке установки и эксплуатации рекламных конструкций на территории г.Перми"	
№ 015 - 0186760-01 Шифр: 325/23-ОФ	Ранее согласованный колерный паспорт здания расположенного по адресу г. Пермь, ул. Попова, 23	Согласовано 20.10.14
СЭД -22-01-32-128	Эскиз. Объект наружного рекламно-информационного оформления по адресу: г. Пермь, ул. Попова, 23 Объемные буквы на подложке. Принадлежит ООО «Грамота»	Согласовано 30.03.15
№ 13223-19 от 02.01.2019	Ответ Федеральной антимонопольной службы по Пермскому краю	Копия от 04.10.2019

### Ведомость отделки фасадов

ЛИСТ	ЭЛЕМЕНТ ФАСАДА	ЭТАЛОН ЦВЕТА	ОБОЗНАЧ.	ВИД ОТДЕЛКИ	ПРИМЕЧ.
1	Поле стен		RAL 9002 RAL 3022	фасадная бетонная плитка	
2	Поле стен		RAL 9002 RAL 3022	фасадная бетонная плитка	
3	Поле стен пристроенного здания		RAL 1013 RAL 8024 RAL 7073	окрашенная фасадная штукатурка	
4	Окна, балконы, ограждение балконов	Белый	RAL 9016	металлопластик, окрашенная штукатурка	
5	Цоколь		RAL 7073	сибирский гранит, окраска	
6	Окна пристроенного здания, двери		RAL 8024 RAL 7073	металлопластик, металл	
7	Покрытие крыши		RAL 3016 RAL 8024	металл, наплавляемая кровля, гибкая черепица	
8	Лестницы, пандусы, решетки, трубы, ограждения, перила входные группы, козырьки		RAL 7040 RAL 8024	железобетон, металл, композитные материалы	
9	Лестницы, ограждения, входные группы, козырьки		RAL 7073	железобетон, металл, композитные материалы	

### Пояснительная записка

В соответствии с Градостроительным кодексом Российской Федерации и Постановлением администрации города Перми от 22.02.2017 № 130 «Об утверждении Порядка и критериев согласования колерного паспорта, требований к содержанию колерного паспорта, формы колерного паспорта» согласованные департаментом градостроительства и архитектуры администрации города Перми проекты колерных паспортов, либо проекты изменений в колерные паспорта не являются разрешительной документацией на строительство, реконструкцию объекта капитального строительства, не являются правовым основанием на устройство пристроек, навесов, козырьков.

Настоящим проектом:

- сохраняются ранее установленные типы отделки и цветовое решение;
- предлагаются решения и отделочные материалы для оформления входных групп организаций, размещенных в здании;
- предусматривается размещение вывесок организаций, располагающихся в здании;
- уточняются виды и места размещения объектов городской информации по всему фасаду.

Настоящий проект разработан в соответствии с требованиями Постановления администрации г.Перми от 22.02.2017 № 130 «Об утверждении Порядка и критериев согласования колерного паспорта, требований к содержанию колерного паспорта, формы колерного паспорта».

Объект - многоквартирный жилой дом с встроенно-пристроенными административно-торговыми помещениями, расположенное по адресу г. Пермь, административный район Ленинский, ул. Попова, 23. В здании расположено 22 оргназации.

### Инструкция

О порядке производства работ, связанных с окраской фасадов и всех наружных частей зданий, сооружений, строений расположенных на территории города Перми.

1. Окраска Фасадов и всех наружных частей здания, сооружений, строений, ограждений, заборов, павильонов, киосков, ларьков и прочих объектов, расположенных на территории города Перми, может производиться лишь на основании колерного паспорта фасадов, согласованного ДГА Администрации г. Перми.
2. До начала процесса окраски здания или какого-либо сооружения должны быть произведены работы по капитальному ремонту всех без исключения наружных частей здания, подлежащих окраске.
3. До начала ремонта зданий, имеющих газосветовую рекламу, сообщить рекламораспространителю о предстоящих работах на фасаде здания с целью сохранения вывесок либо их демонтажу.
4. Полуразрушенные и разрушенные архитектурные художественно-скульптурные детали здания, карнизы, колонны, пилястры, капители, фризы, тяги, лепные украшения, барельефы, мозаика, художественная роспись подлежат обязательному восстановлению в своем первоначальном виде Категорически запрещается производить окраску здания без предварительного восстановления указанных деталей.
5. Металлические поверхности отдельных частей здания, чугунные решетки, перила балконов и лестниц, кронштейны, дверные и оконные проёмы, архитектурно-художественные детали перед окраской очищаются от грязи, ржавчины, старой краски и покрываются вновь краской.
6. В соответствии с выданными образцами цвета (колерами) на окраску здания организация, производящая ремонт здания, составляет пробные образцы цвета, которые наносятся на видное место стены.
7. Проверку и согласование пробного образца цвета (колера), а также готовности поверхности стены и отдельных наружных частей здания и окраске производит уполномоченный представитель ДГА Администрации г.Перми. Без указанной проверки и согласования производить окраску фасада категорически воспрещается.
8. Домоуправления, организации и учреждения, производящие окраску и связанным с нею ремонт здания, несут полную ответственность за точное выполнение настоящей инструкции и привлекаются к ответственности за ее нарушение.
9. Цветовая гамма вывесок должна гармонировать с основным колористическим решением фасадов здания.
10. По всем вопросам, связанным с производством работ, необходимо обращаться в ДГА Администрации г.Перми (у. Сибирская 15, каб 316, тел. 212-76-98).

						СОГЛАСОВАНО 2708-19-КПП23 10.03.19			
						Колерный паспорт объект капитального строительства по адресу: г. Пермь, административный район Ленинский ул. Попова, 23			
Изм.	Кол.уч.	Лист	№Док.	Подп.	Дата	Жилой дом с встроенно-пристроенными торгово-административными помещениями	Стадия	Лист	Листов
Разработан			Малышев Д.О.				П	1	10
						Общие данные		ИП Малышев Д.О. 8 (342) 204 48-82	

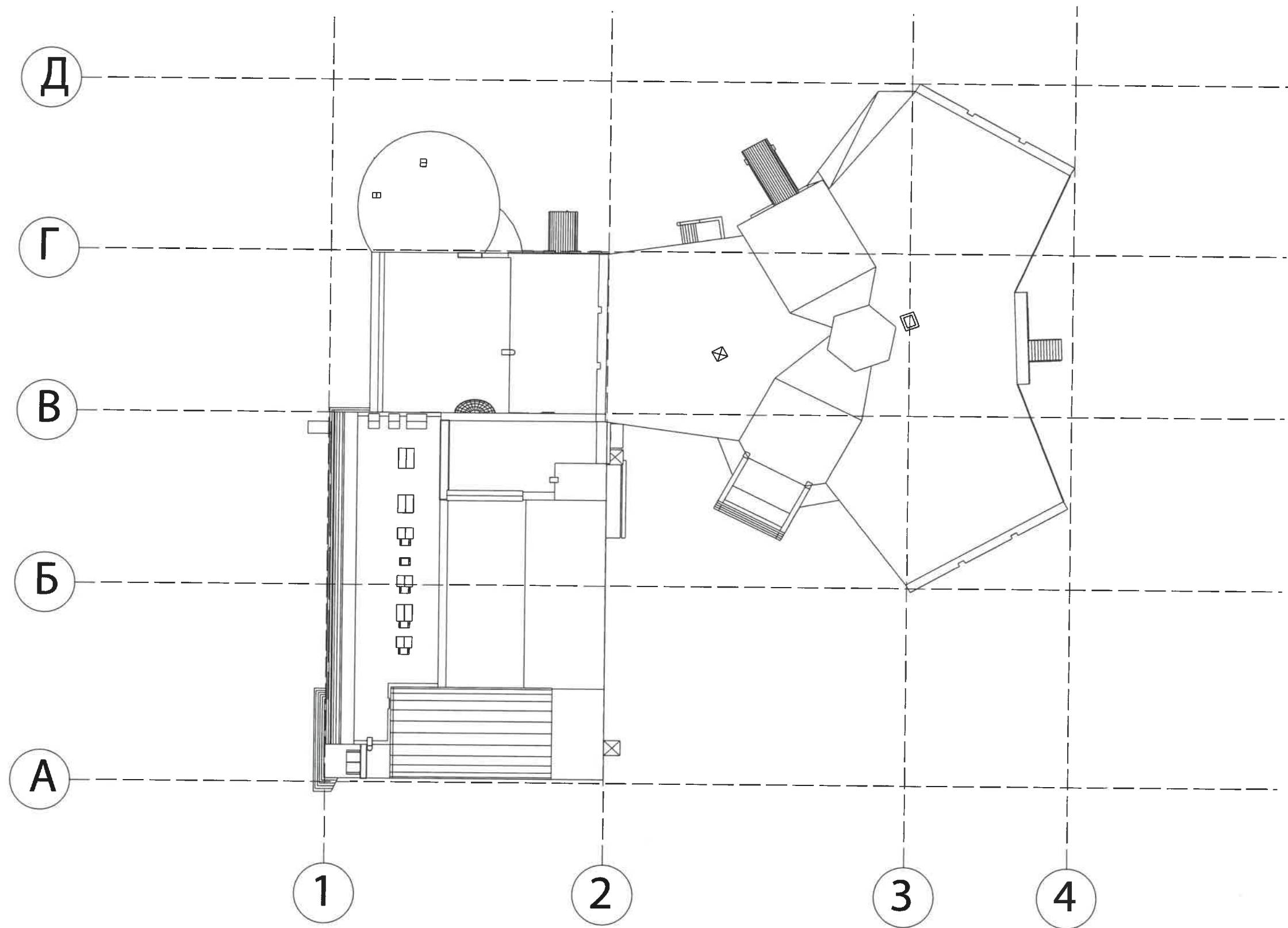


Жилой дом с встроенно-пристроенными торгово-административными помещениями по адресу: г. Пермь, административный район Ленинский ул. Попова, 23

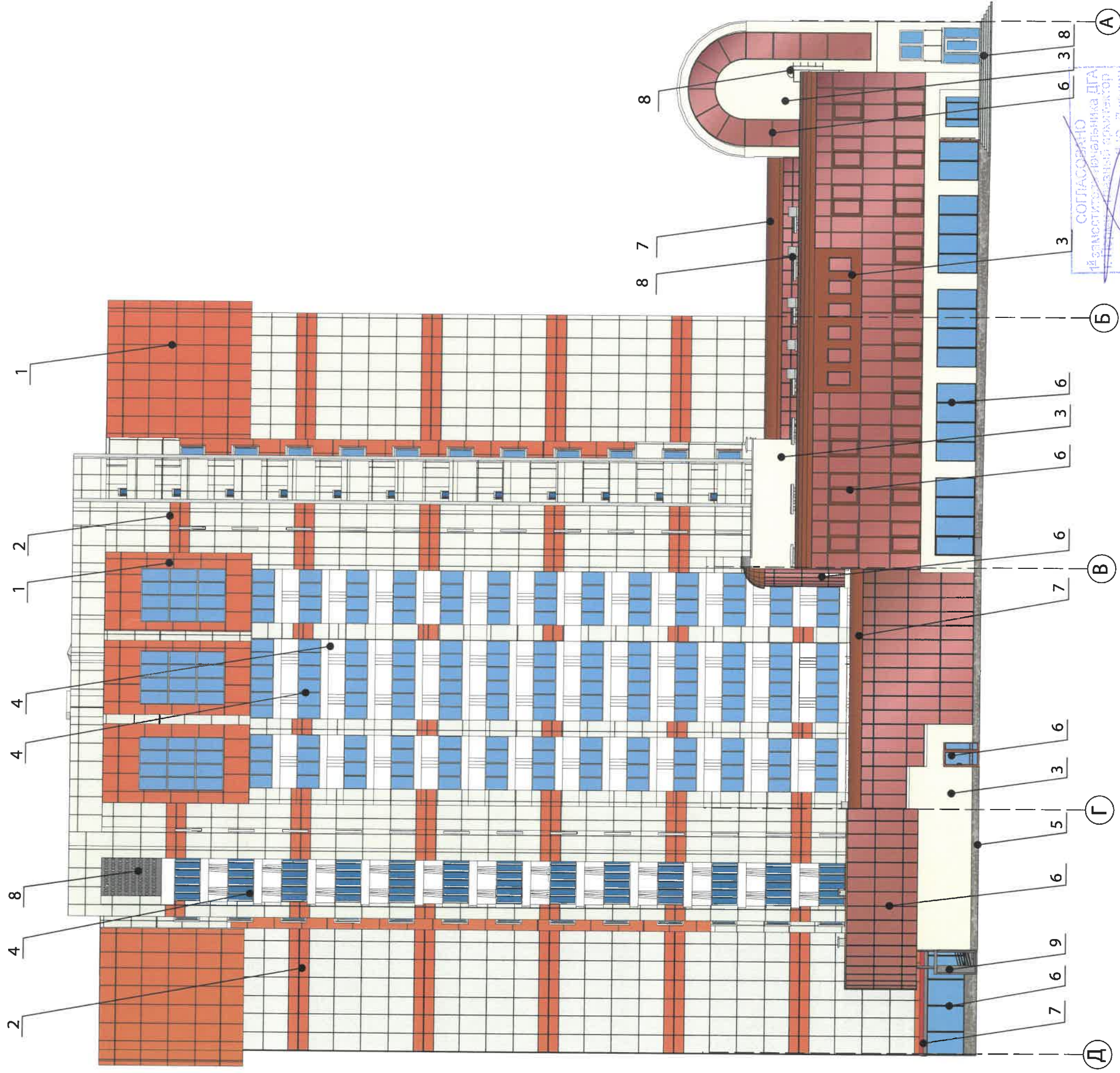
						2708-19-КПП23			
						Колерный паспорт объектар капитального строительства по адресу: г. Пермь, административный район Ленинский ул. Попова, 23			
Изм.	Кол.уч.	Лист	№Док	Подп.	Дата	Жилой дом с встроенно-пристроенными торгово-административными помещениями	Стадия	Лист	Листов
Разработал			Малышев Д.О.	<i>[Signature]</i>			П	2	10
						Ситуационная план-схема с размещением объекта		ИП Малышев Д.О. 8 (342) 204 48-82	



						2708-19-КПП23			
						Колерный паспорт объектар капитального строительства по адресу: г. Пермь, административный район Ленинский ул. Попова, 23			
Изм.	Коп.уч.	Лист	№Док	Подп.	Дата	Жилой дом с встроенно-пристроенными торгово-административными помещениями	Стадия	Лист	Листов
Разработал	Мальшев Д.О.						П	3	10
						Фотофиксация существующее состояние фасадов		ИП Мальшев Д.О. 8 (342) 204 48-82	



						2708-19-КПП23			
						Колерный паспорт объектар капитального строительства по адресу: г. Пермь, административный район Ленинский ул. Попова, 23			
Изм.	Кол.уч.	Лист	№Док.	Подп.	Дата	Жилой дом с встроенно-пристроенными торгово-административными помещениями	Стадия	Лист	Листов
Разработал	Малышев Д.О.			<i>[Signature]</i>			П	4	10
						План координационных осей		ИП Малышев Д.О. 8 (342) 204 48-82	

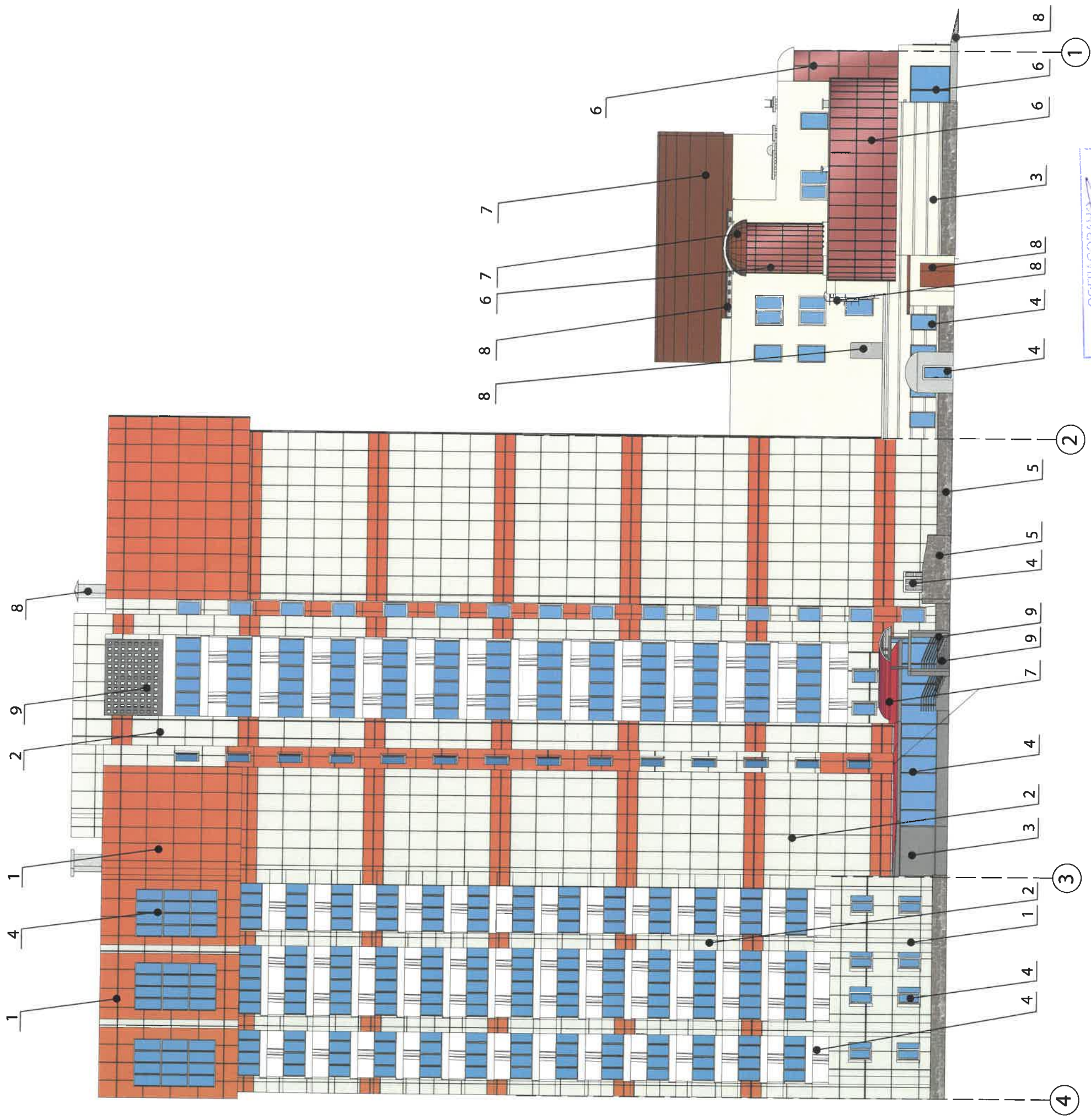


СОГЛАСОВАНО  
Исполнительная ДГА  
Инженер-проектировщик  
М.О. Попова

**ПРИМЕЧАНИЕ:**

1. В случае, если наружные лестницы при дополнительно устроенных входах в общественные помещения здания выходят за границы предоставленного земельного участка и красные линии квартала, то устройство дополнительных или переустроенных существующих входных групп требует получения разрешения в установленном порядке;
2. В случае устройства или переустройства (перепланировки, ремонта, реконструкции) помещений общественного назначения, их входных групп в обязательном порядке должны быть предусмотрены мероприятия по обеспечению доступности данных помещений для маломобильных групп населения, включая инвалидов, использующих кресла-коляски и собак-проводников (далее-МГН) в соответствии с требованиями СП 59.13330.2016 Свод правил. Доступность зданий и сооружений для маломобильных групп населения. Данный свод правил касается функционально-планировочных элементов зданий и сооружений, их участков или отдельных помещений, доступных для МГН (входные узлы, коммуникации, пути эвакуации, помещения и зоны обслуживания, а также их информационное и инженерное обустройство). В частности, лестницы при входах в общественные помещения должны дублироваться пандусами с уклоном не более 1:20 (5%) или иными средствами подъема (подъемные платформы, лифты и т.д.). Согласно вышеуказанному Своду правил наружные лестницы и пандусы должны иметь поручни с учетом технических требований к опорным стационарным устройствам по ГОСТ Р 51261; размеры входной площадки при открывании дверей наружу должны быть не менее 1,4 x 2,0 или 1,5 x 1,85; размеры входной площадки с пандусом не менее 2,2 x 2,2 м.

2708-19-КПП23			
<b>Колерный паспорт объекта капитального строительства</b> по адресу: г. Пермь, административный район Ленинский ул. Попова, 23			
Жилой дом с встроено-присоединенными торгово-административными помещениями		Стадия	Лист
		П	5
		Листов 10	
Главный фасад по ул. Попова		ИП Малышев Д.О. 8 (342) 204 48-82	

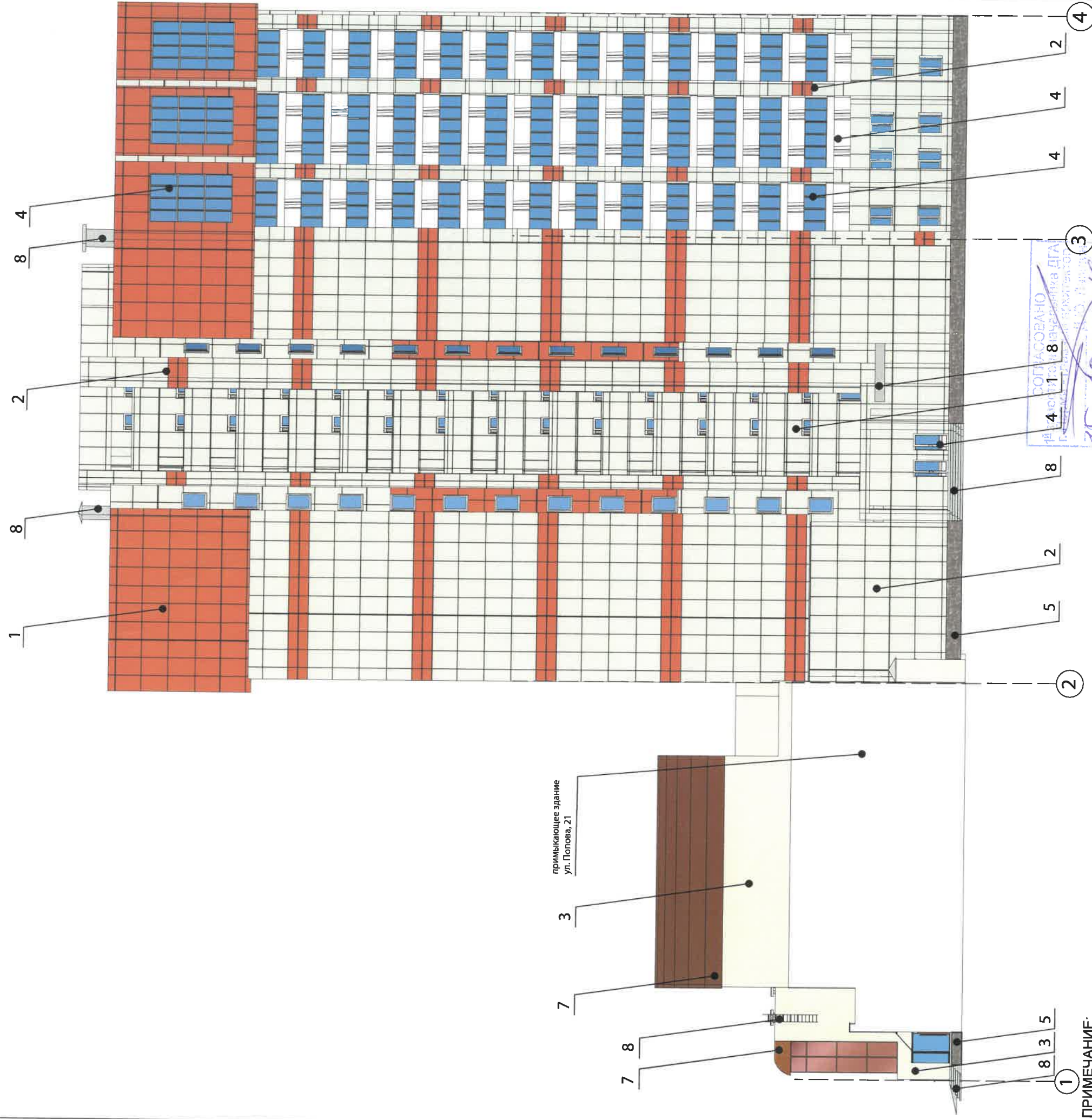


СОГЛАСОВАНО  
 14 ЭКСПЕРТИЗНО-ПРОЕКТИРОВАТЕЛЬСКАЯ ДГА  
 11-10-19

**ПРИМЕЧАНИЕ:**

1. В случае, если наружные лестницы при дополнительно устроенных входах в общественные помещения здания выходят за границы предоставленного земельного участка и красные линии квартала, то устройство дополнительных или переустроенных или переустроенных в установленном порядке;
2. В случае устройства или переустройства (перепланировки, ремонта, реконструкции) помещений общественного назначения, их входных групп в обязательном порядке должны быть предусмотрены мероприятия по обеспечению доступности данных помещений для маломобильных групп населения, включая инвалидов, использующих кресла-коляски и собак-проводников (далее-МГН) в соответствии с требованиями СП 59.13330.2016 Свод правил. Доступность зданий и сооружений для маломобильных групп населения. Данный свод правил касается функционально-планировочных элементов зданий и сооружений, их участков или отдельных помещений, доступных для МГН (входные узлы, коммуникации, пути эвакуации, помещения и зоны обслуживания, а также их информационное и инженерное устройство). В частности, лестницы при входах в общественные помещения должны дублироваться пандусами с уклоном не более 1:20 (5%) или иными средствами подъема (подъемные платформы, лифты и т.д.). Согласно вышесказанному Своду правил наружные лестницы и пандусы должны иметь поручни с учетом технических требований к опорным стационарным устройствам по ГОСТ Р 51261; размеры входной площадки при открывании дверей наружу должны быть не менее 1,4 x 2,0 или 1,5 x 1,85; размеры входной площадки с пандусом не менее 2,2 x 2,2 м.

2708-19-КПП23			
Колерный паспорт объекта капитального строительства по адресу: г. Пермь, административный район Ленинский ул. Попова, 23			
Изм.	Колуч.	Лист	№Док
		Мальшев Д.О.	
Разработал	Подп.	Дата	
Жилой дом с встроенно-пристроенными торгово-административными помещениями	Стадия	Лист	Листов
	П	6	10
Главный фасад по ул. Екатеринбургская		ИП Мальшев Д.О. 8 (342) 204 48-82	



**ПРИМЕЧАНИЕ:**

- К дополнительному оборудованию относятся: наружные блоки систем вентиляции и кондиционирования, вентиляционные и водосточные трубы; антенны; видеокамеры наружного наблюдения; почтовые ящики; кабельные линии, пристенные электрощиты; флагштоки и так далее;
- Размещение дополнительного оборудования, дополнительных элементов и устройств на фасадах объектов капитального строительства допускается при соблюдении следующих условий:  
 -соответствие размещения дополнительного оборудования архитектурному решению фасадов, предусмотренному проектной документацией, в соответствии с которой осуществлено строительство (реконструкция) Объекта, с привязкой к единой (вертикальной, горизонтальной) системе осей фасадов;  
 -единая горизонтальная ось - условная прямая линия. Определяется как половина расстояния между верхним и нижним архитектурным элементом (окна, наличники, карниз, фриз и другие), выделяющимся (западающим, выступающим) из плоскости стены;  
 -единая вертикальная ось - условная прямая линия. Определяется как половина расстояния между границами одного архитектурного элемента (окна, двери, колонны) либо между двумя архитектурными элементами (окна, двери, колонны);  
 -комплексное решение размещения оборудования  
 -единое архитектурное и цветовое решение (в том числе размер, форма, материал);  
 -размещение дополнительного оборудования на архитектурных деталях, элементах декора, поверхностях с ценной архитектурной отделкой, а также крепление, ведущее к повреждению архитектурных поверхностей, не допускается;
- Размещение флагодержателей на фасадах должно соответствовать требованиям п.1.9.7 Постановления администрации г.Перми от 22.02.2017 № 130;

2708-19-КПП23

Колерный паспорт объекта капитального строительства по адресу: г. Пермь, административный район Ленинский ул. Попова, 23

Жилой дом с встроено-присоединенными торгово-административными помещениями

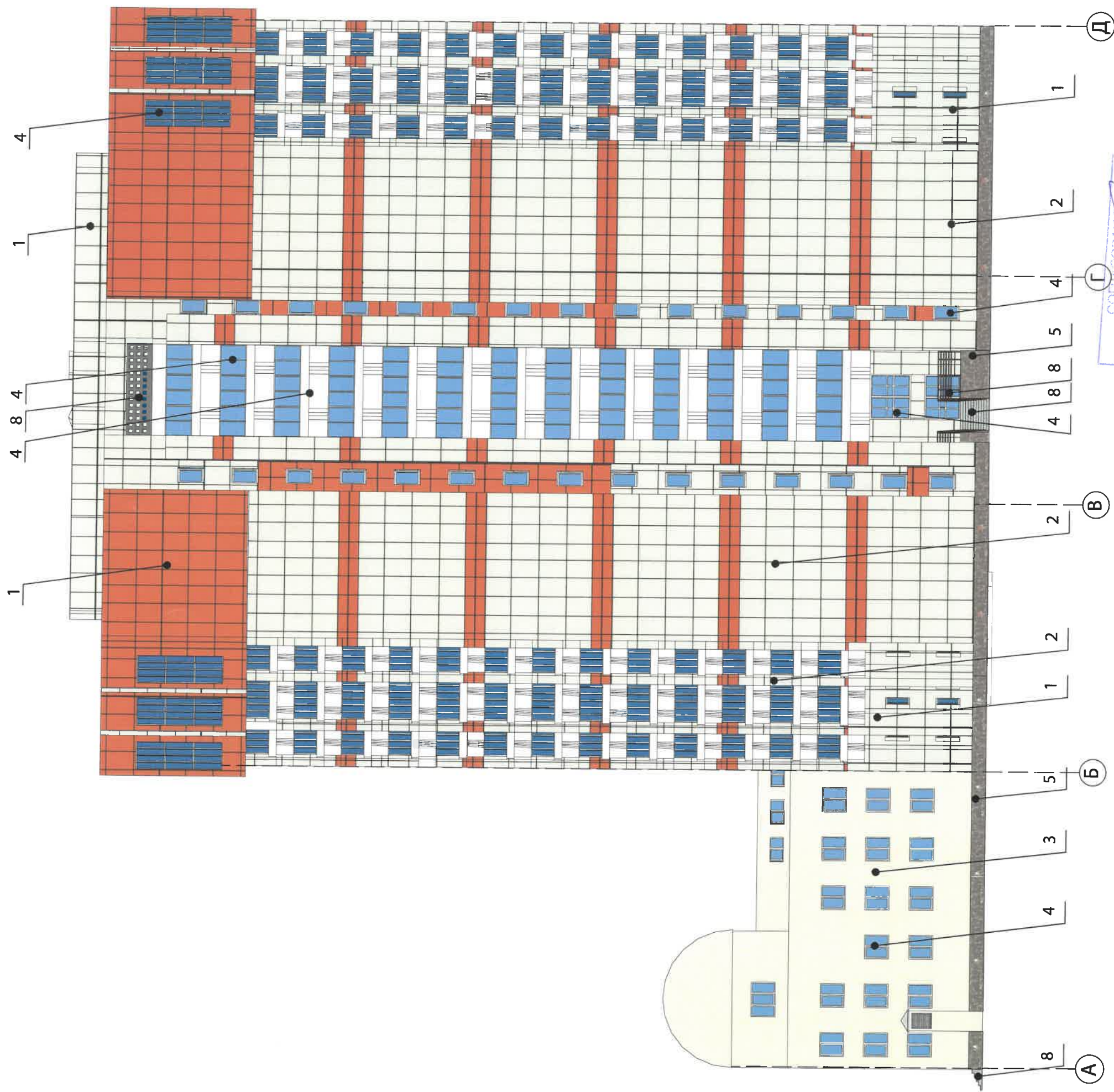
Стадия	Лист	Листов
П	7	10

ИП Малышев Д.О.  
8 (342) 204 48-82

Боковой фасад

Изм.	Коп.уч.	Лист	НаДок.	Подп.	Дата
Разработан	Малышев	О.			



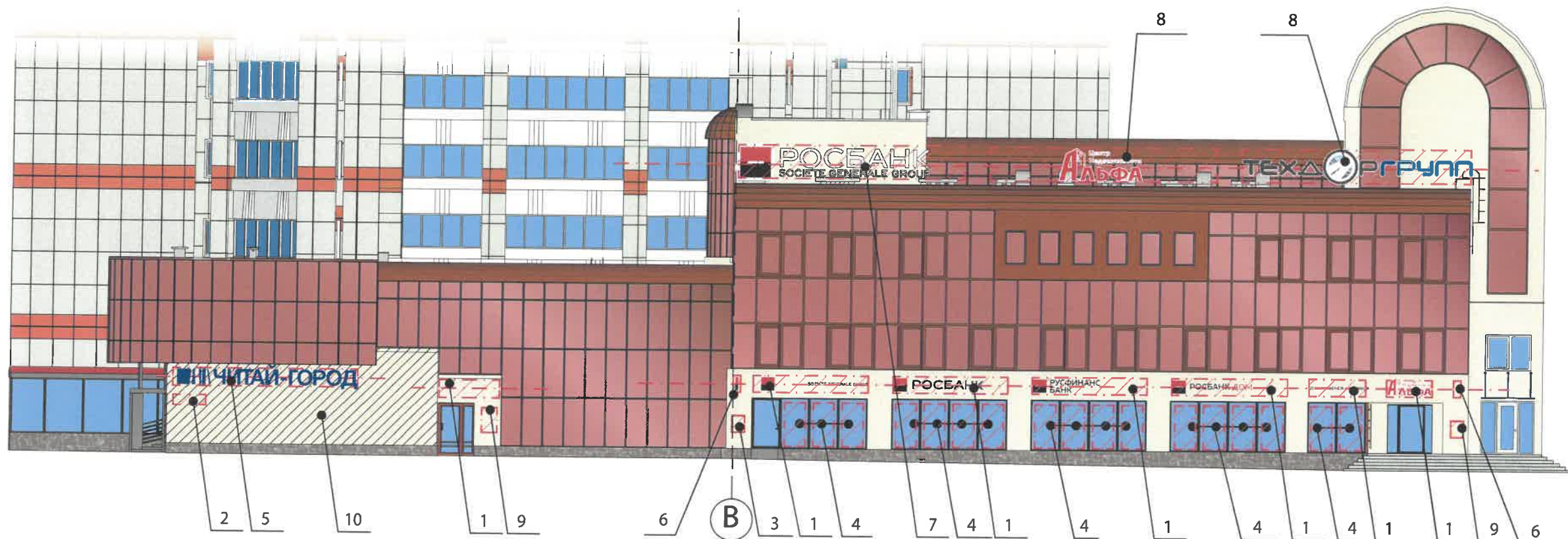


СОГЛАСОВАНО  
 и заместителем генерального директора  
 Г.Перми ООО «ИП Малышев Д.О.»

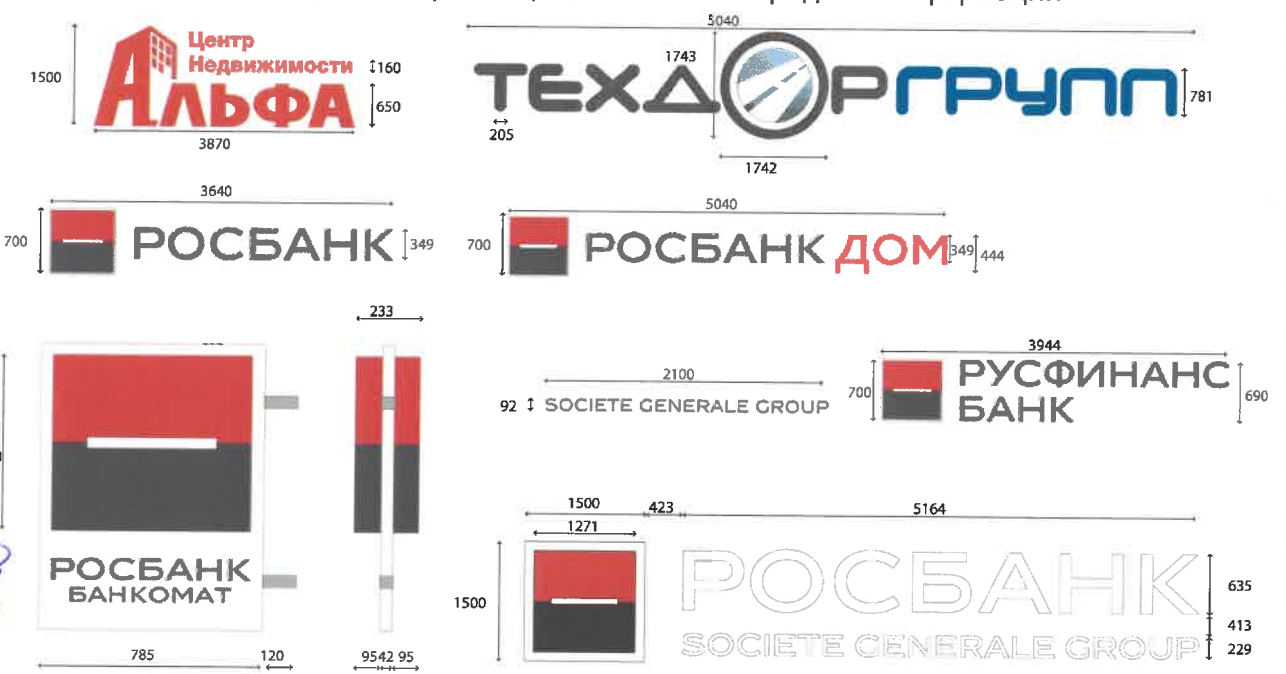
**ПРИМЕЧАНИЕ:**

1. К дополнительному оборудованию относятся: наружные блоки систем вентиляции и кондиционирования, вентиляционные и водосточные трубы; антенны; видеокамеры наружного наблюдения; почтовые ящики; кабельные линии, пристенные электрощиты; флагштоки и так далее;
2. Размещение дополнительного оборудования, дополнительных элементов и устройств на фасадах объектов капитального строительства допускается при соблюдении следующих условий:
  - соответствие размещения дополнительного оборудования архитектурному решению фасадов, предусмотренному проектной документацией, в соответствии с которой осуществлено строительство (реконструкция) Объекта, с привязкой к единой (вертикальной, горизонтальной) системе осей фасадов;
  - единая горизонтальная ось - условная прямая линия. Определяется как половина расстояния между верхним и нижним архитектурным элементом (окна, наличники, карниз, фриз и другие), выделяющимся (западающим, выступающим) из плоскости стены;
  - единая вертикальная ось - условная прямая линия. Определяется как половина расстояния между границами одного архитектурного элемента (окна, двери, колонны) либо между двумя архитектурными элементами (окна, двери, колонны);
  - комплексное решение размещения оборудования - единое архитектурное и цветовое решение (в том числе размер, форма, материал);
  - размещение дополнительного оборудования на архитектурных деталях, элементах декора, поверхностях с ценной архитектурной отделкой, а также крепление, ведущее к повреждению архитектурных поверхностей, не допускаются;
3. Размещение флагдержателей на фасадах должно соответствовать требованиям п. 1.9.7 Постановления администрации г.Перми от 22.02.2017 № 130;

2708-19-КПП23		Колерный паспорт объекта капитального строительства по адресу: г. Пермь, административный район Ленинский ул. Попова, 23	
Изм.	Кол-во	Лист	№Док
Разработал	Малышев Д.О.	Прод.	Дата
Стадия	Лист	Листов	
П	8	10	
Жилой дом с встроенно-пристроенными торгово-административными помещениями		ИП Малышев Д.О. 8 (342) 204 48-82	
Боковой фасад			



- место размещения объектов городской информации
- место размещения арт-объекта, граффити
- единая горизонтальная ось размещения объектов городской информации



**Ведомость размещения объектов городской информации**

№	Тип объекта городской информации, материал, способы крепления	Цвет (с указанием RAL)	Наличие подсветки
1	Объемные буквы и/или логотипы на металлических направляющих в цвет фасада, без подложки, расположены на фасаде. Материалы: оргстекло, металл, пластик.	Фирменные цвета	Внутренняя подсветка/ без подсветки
2	Знак адресации (оргстекло, пластик, металл)	Синий, белый	Внутренняя подсветка/ без подсветки
3	Табличка-режимник «Росбанк». Материалы: алюминиевый композит, печать.	Фирменные цвета	Внутренняя подсветка/ без подсветки
4	Пленочная аппликация на стекле площадью не более 30% площади остекления в виде текста, однотонного цвета или вывеска-панно, размещенная в оконном проеме и размером не превышающая по высоте половину высоты витрины, а по ширине - половину ширины витрины. Самоклеющиеся пленки, полноцветная печать.	Фирменные цвета	Внутренняя подсветка/ без подсветки
5	Объемные буквы и/или логотипы на металлических направляющих в цвет фасада. Оргстекло, металл, пластик. Подвесная конструкция.	Фирменные цвета	Внутренняя подсветка/ без подсветки
6	Панель-кронштейн. Материалы: алюминий, акрил, пленка.	Фирменные цвета	Внутренняя подсветка/ без подсветки
7	Крышная конструкция «Росбанк» - объемные буквы без подложки. Материал: алюминиевый композит. Объемный световой логотип в виде куба (1500x1500мм).	Фирменные цвета	открытая подсветка светодиодными модулями
8	Крышная конструкция-объемные буквы без подложки. Материалы: оргстекло, пластик, пластик.	Фирменные цвета	Внутренняя подсветка/ без подсветки
9	Табличка-режимник. Материалы: оргстекло, пластик, металл.	Фирменные цвета	Внутренняя подсветка/ без подсветки
10	Арт-объект, граффити	Фирменные цвета	внешняя подсветка/ без подсветки

Управление архитектуры и градостроительного дизайна г.Перми  
**СООТВЕТСТВУЕТ АРХИТЕКТУРНОМУ ОБЛИКУ ГОРОДА ПЕРМИ**  
 Карасев С.В. Подпись

						2708-19-КПП23			
						Колерный паспорт объекта капитального строительства по адресу: г. Пермь, административный район Ленинский ул. Попова, 23			
Изм.	Кол.уч.	Лист	№Док.	Подп.	Дата	Жилой дом с встроенно-пристроенными торгово-административными помещениями	Стадия	Лист	Листов
Разработал							П	9	10
						размещение объектов городской информации	ИП Малышев Д.О. 8 (342) 204-48-82		

RAL 9002	1, 2	C:	3	
		M:	3	
		Y:	10	
		K:	7	
		R:	221	
		G:	222	
		B:	212	
RAL 3022	1, 2	C:	0	
		M:	70	
		Y:	60	
		K:	0	
		R:	213	
		G:	109	
		B:	86	
RAL 1013	3	C:	0	
		M:	70	
		Y:	60	
		K:	0	
		R:	213	
		G:	109	
		B:	86	
RAL 7037	3, 5, 6, 9	C:	11	
		M:	8	
		Y:	8	
		K:	46	
		R:	124	
		G:	127	
		B:	126	

RAL 8024	3, 6, 7, 8	C:	0	
		M:	60	
		Y:	10	
		K:	40	
		R:	121	
		G:	85	
		B:	60	
RAL 3016	7	C:	0	
		M:	90	
		Y:	90	
		K:	10	
		R:	172	
		G:	64	
		B:	52	
RAL 7040	8	C:	30	
		M:	20	
		Y:	10	
		K:	10	
		R:	157	
		G:	163	
		B:	166	
RAL 9016	4	C:	0	
		M:	0	
		Y:	7	
		K:	0	
		R:	247	
		G:	249	
		B:	239	

СОГЛАСОВАНО  
 заместитель начальника ДГА  
 г. Пермь главный архитектор  
 Д.Ю. Лыткин

						2708-19-КПП23			
						Колерный паспорт объекта капитального строительства по адресу: г. Пермь, административный район Ленинский ул. Попова, 23			
Изм.	Коп.уч.	Лист	№Док.	Подп.	Дата	Жилой дом с встроенно-пристроенными торгово-административными помещениями	Стадия	Лист	Листов
Разработал				Малышев Д.О.			П	10	10
						Эталоны колеров	ИП Малышев Д.О. 8 (342) 204 48-82		