



ДЕПАРТАМЕНТ ГРАДОСТРОИТЕЛЬСТВА И АРХИТЕКТУРЫ  
АДМИНИСТРАЦИИ ГОРОДА ПЕРМИ

**ПРИОРИТЕТ**

*№ 059 - 22 - 01 - 26 - 699 от 11.02.2019*

## КОЛЕРНЫЙ ПАСПОРТ

**АДРЕС ОБЪЕКТА:** г. Пермь, улица Рабочая, здание (строение) №9в

**АДМИНИСТРАТИВНЫЙ РАЙОН:** Дзержинский

Р9В-Д-2018

ПЕРМЬ, 2018 г.

Ведомость чертежей комплекта марки ОФ

ЛИСТ	НАИМЕНОВАНИЕ	ПРИМЕЧАНИЯ
1	Общие данные	
2	Ситуационный план-схема с размещением объекта	
3	Существующее состояние фасадов (фотофиксация)	
4	Фасад в осях 1-9. Фасад в осях И-А.	
5	Фасад в осях 9-1. Фасад в осях А-И.	
6	Размещение объектов городской информации	
7	Размещение объектов городской информации	
8	Эталоны колеров	

Ведомость ссылочных и прилагаемых документов

ОБОЗНАЧЕНИЕ	НАИМЕНОВАНИЕ	ПРИМЕЧАНИЯ
Постановление администрации г. Перми от 22.02.2017 №130	«Порядок и критерии согласований колерного паспорта, требования к содержанию колерного паспорта»	
Постановление администрации г. Перми от 25.10.2016 №958	«Об утверждении стандартных требований к вывескам, их размещению и эксплуатации»	
Решение Пермской городской думы от 18.02.2018 г № 265	Правила благоустройства территории города Перми	

Пояснительная записка.

Многоквартирный жилой дом со встроенными помещениями общественного назначения. Здание индивидуальное-18 этажное. Настоящий проект разработан в соответствии с Градостроительным кодексом Российской Федерации и Постановлением администрации города Перми от 22.02.2107 № 130 "Об утверждении Порядка и критериев согласования колерного паспорта, требований к содержанию колерного паспорта, формы колерного паспорта» согласованные департаментом градостроительства и архитектуры администрации города Перми проекты колерных паспортов либо проекты изменений в колерные паспорта не являются разрешительной документацией на строительства реконструкцию объекта капитального строительства; не являются правовым обоснованием на устройство построек, навесов, козырьков.

ИНСТРУКЦИЯ

о порядке производства работ, связанных с изменением фасадов и всех наружных частей здания (сооружения), расположенного на территории города Перми

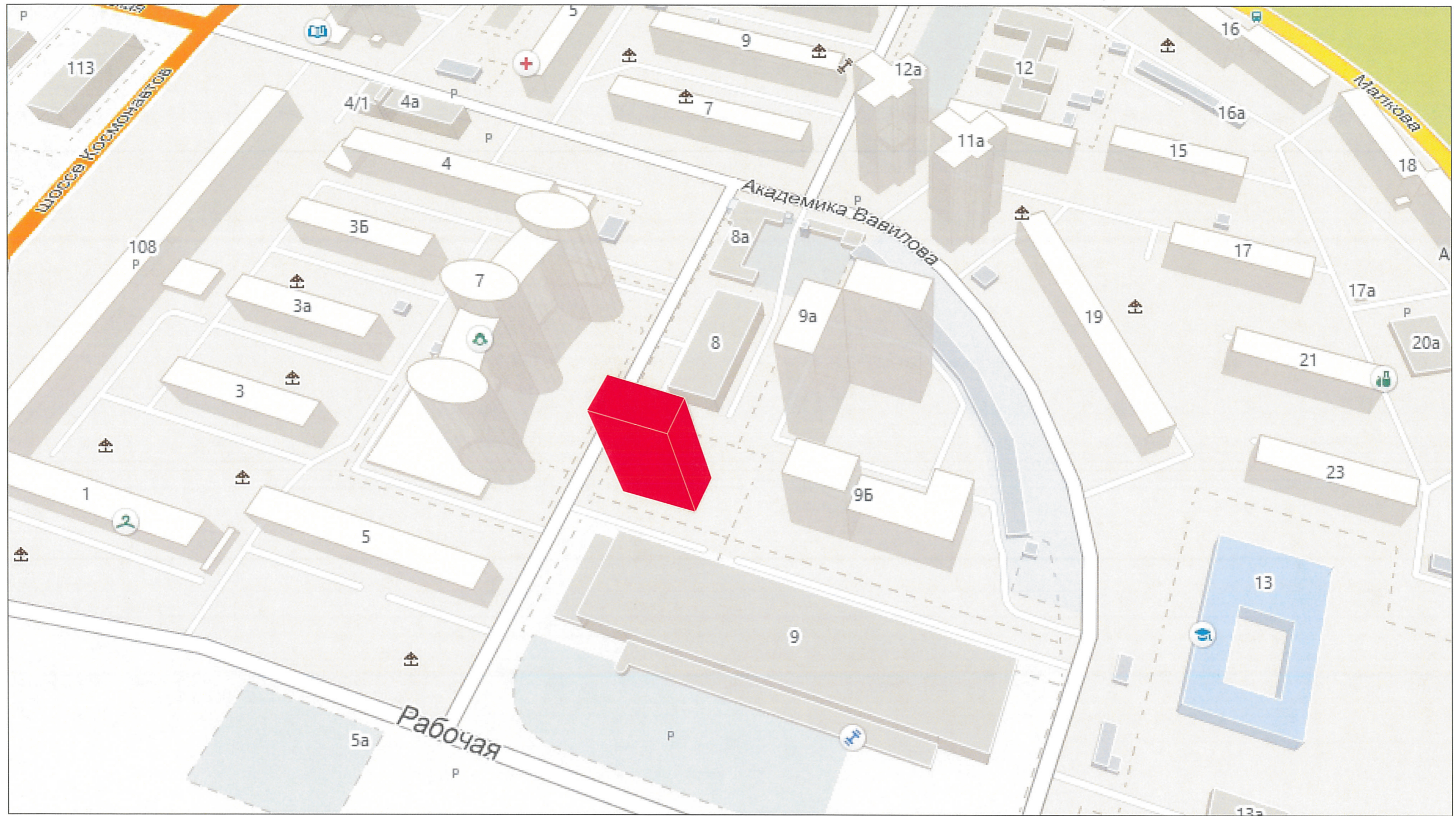
1. Окраска фасадов и всех наружных частей зданий, сооружений, строений, ограждений, заборов, павильонов, киосков, ларьков и прочих объектов, расположенных на территории города Перми, может производиться лишь на основании колерного паспорта фасадов на ремонт и окраску, согласованного ДГА г.Перми.
2. До начала процесса окраски здания или какого-либо сооружения должны быть произведены работы по капитальному ремонту всех без исключения наружных частей его, подлежащих окраске.
3. До начала ремонта зданий, имеющих газосветовую рекламу, сообщить рекламораспространителю о предстоящих работах на фасаде здания с целью сохранения вывесок либо их демонтажу.
4. Полуразрушенные и разрушенные архитектурные художественно-скульптурные детали здания, карнизы, колонны, пилястры, капители, фризы, тяги, лепные украшения, барельефы, мозаика, художественная роспись подлежат обязательному восстановлению в своем первоначальном виде. Категорически запрещается производить окраску здания без предварительного восстановления указанных деталей.
5. Металлические поверхности отдельных частей здания, чугунные решетки, перила балконов и лестниц, кронштейны, дверные и оконные приборы, архитектурно-художественные детали перед окраской очищаются от грязи, ржавчины, старой краски и покрываются вновь лишь масляной краской.
6. В соответствии с выданными образцами цвета (колерами) на окраску здания организация, производящая ремонт здания, составляет пробные образцы цвета, которые наносятся на видное место стены. Проверку и согласование пробного образца цвета (колера), а также готовности поверхности стены и отдельных наружных частей здания к окраске производит уполномоченный представитель ДГА г. Перми. Без указанной проверки и согласования производить окраску фасада категорически воспрещается.
7. Домоуправления, организации и учреждения, производящие окраску и связанный с нею ремонт здания, несут полную ответственность за точное выполнение настоящей инструкции и привлекаются к ответственности за нарушение ее.
8. Цветовая гамма рекламносителей должна гармонировать с основным колористическим решением фасадов здания.
9. По всем вопросам, связанным с производством работ, необходимо обращаться в ДГА г. Перми. (ул. Сибирская, 15, каб. 316, тел. 212-76-98).

Ведомость отделки фасадов

Поз.	Наименование	Эталон цвета	Материал	Примечание
1	Основное поле стен		Фиброцементные панели	
2	Цоколь		Покраска КО по штукатурке	
3	Основное поле стен (1 этаж)		Лицевой керамический кирпич	
4	Металлические элементы ограждений		Покраска красками по металлу	
5	Торец балконных плит	Белый	Затирка покраска КО	
6	Основное поле стен (2 этаж)		Фиброцементные панели	
7	Окна, балконные двери	Белый	Металлопластик	
8	Стены в лоджиях и балконах		Штукатурка по сетке покраска фасадной краской	
9	Двери входов в здание	Белый	Металлопластик	
10	Двери мусорокамеры, электрощитовой. Двери в подвал		Покраска по металлу заводская	
11	Витражи	Белый	Металлопластик	
12	Ограждения лоджий незадымляемой клетки	Белый	Фиброцементные панели	
13	Облицовка площадок пандусов и крылец		Штукатурка по сетке покраска фасадной краской	
14	Низ балконных плит и плит лоджий	Белый	Покраска фасадной краской	
15	Тонированное остекление		Тонированное стекло	
16	Ограждение лоджий	Белый	Фиброцементные панели	

СОГЛАСОВАНО  
1<sup>й</sup> заместитель начальника ДГА  
г. Перми - главный архитектор  
Д.Ю. Лапшин  
18.02.2018

						<b>Р9В-Д-2018</b>		
						Колерный паспорт здания по ул. Рабочая,9в в Дзержинском районе города Перми		
Изм.	Кол.уч.	Лист	Недок	Подпись	Дата	Стадия	Лист	Листов
						П	1	8
Выполнил	Старкова Е.А.			30.12.18		Общие данные		



						<b>Р9В-Д-2018</b>			
						Коперный паспорт здания по ул. Рабочая,9в в Дзержинском районе города Перми			
Изм.	Кол.уч	Лист	№док	Подпись	Дата		Стадия	Лист	Листов
							П	2	8
Выполнил	Старкова Е.А.		<i>Е.А. Старкова</i>	30.12.18		Ситуационный план-схема с размещением Объекта		<b>ПРИОРИТЕТ</b>	

**Фасад с улицы Академика Вавилова**  
(существующее положение)



**Фасад с дворовой территории**  
(существующее положение)



**Фасад с улицы Рабочая**  
(существующее положение)



**Фасад с дворовой территории**  
(существующее положение)

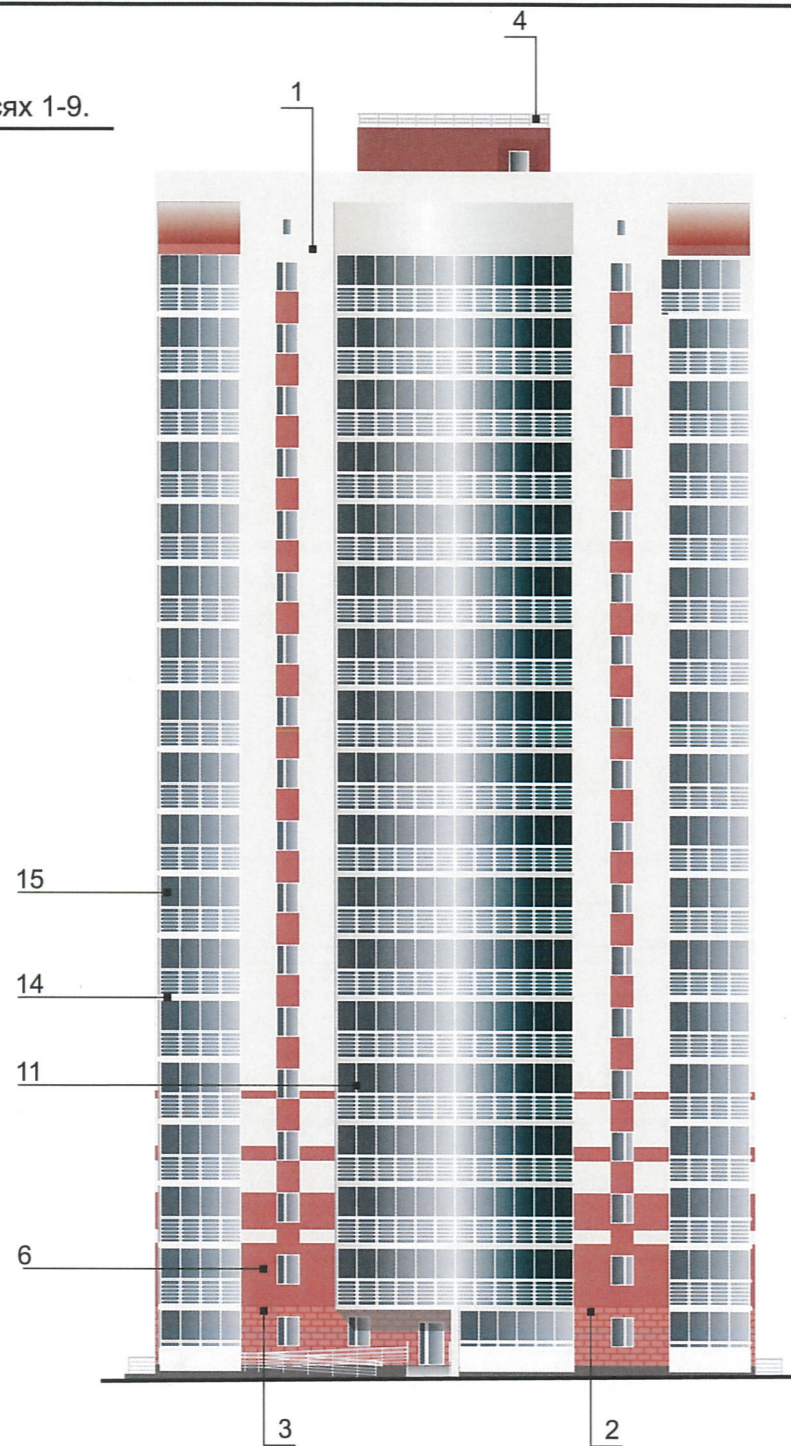


**Адресный указатель**  
(существующее положение)

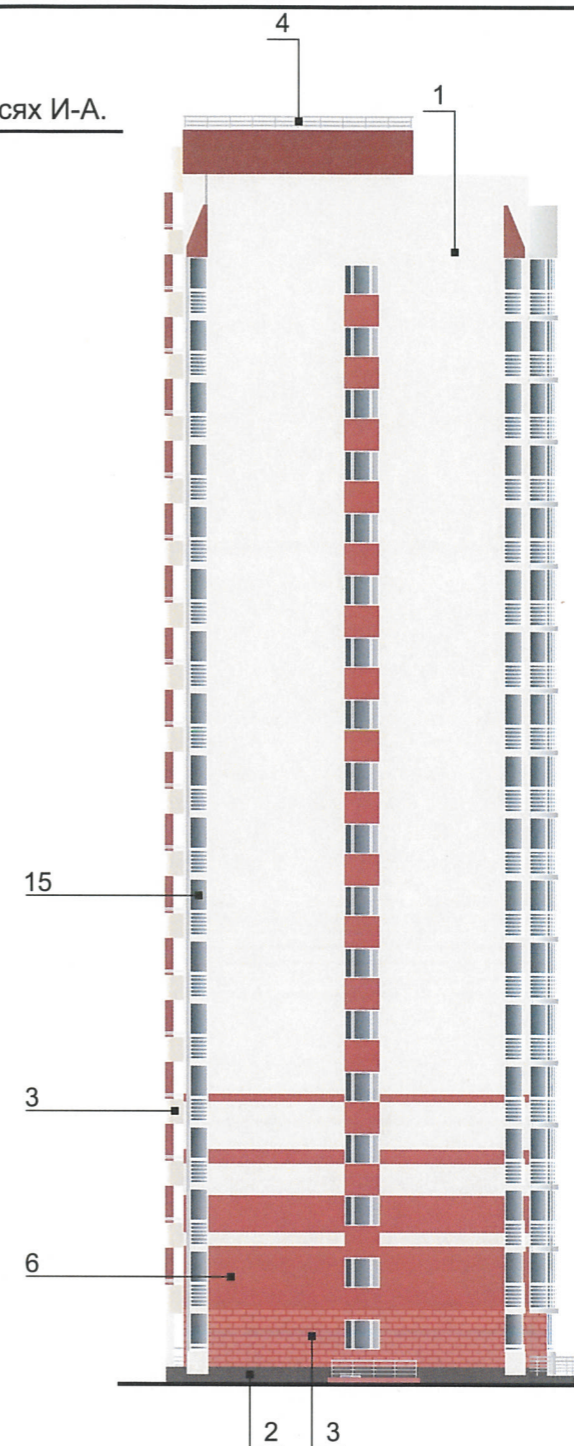


						<b>Р9В-Д-2018</b>		
						Колерный паспорт здания по ул. Рабочая, 9в в Дзержинском районе города Перми		
Изм.	Кол.уч.	Лист	№док	Подпись	Дата	Стадия	Лист	Листов
Выполнил	Старкова Е.А.		<i>Е.А.</i>	30.12.18	Фотофиксация фасадов			<b>ПРИОРИТЕТ</b>

ФАСАД в осях 1-9.



ФАСАД в осях И-А.

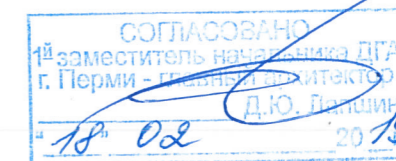


ПРИМЕЧАНИЕ:

В случае устройства или переустройства (перепланировки, ремонта, реконструкции) помещений общественного, жилого назначения, их входных групп в обязательном порядке предусмотреть мероприятия по обеспечению доступности данных помещений для маломобильных групп населения, включая инвалидов, использующих кресла-коляски и собак-проводников (далее - МГН) в соответствии с требованиями «СП 59.13330.2016. Свод правил. Доступность зданий и сооружений для маломобильных групп населения. Актуальная редакция СНиП 35-01-2001» (далее - Свод правил). Требования свода правил распространяются на функционально-планировочные элементы зданий и сооружений, отведенные для них земельные участки, включая подходы к зданиям и сооружениям, входные узлы, внутренние коммуникации, пути эвакуации, помещения проживания и для предоставления услуг (обслуживания) и места приложения труда. Требования распространяются также на информационное и инженерное обустройство зданий, сооружений и земельных участков.

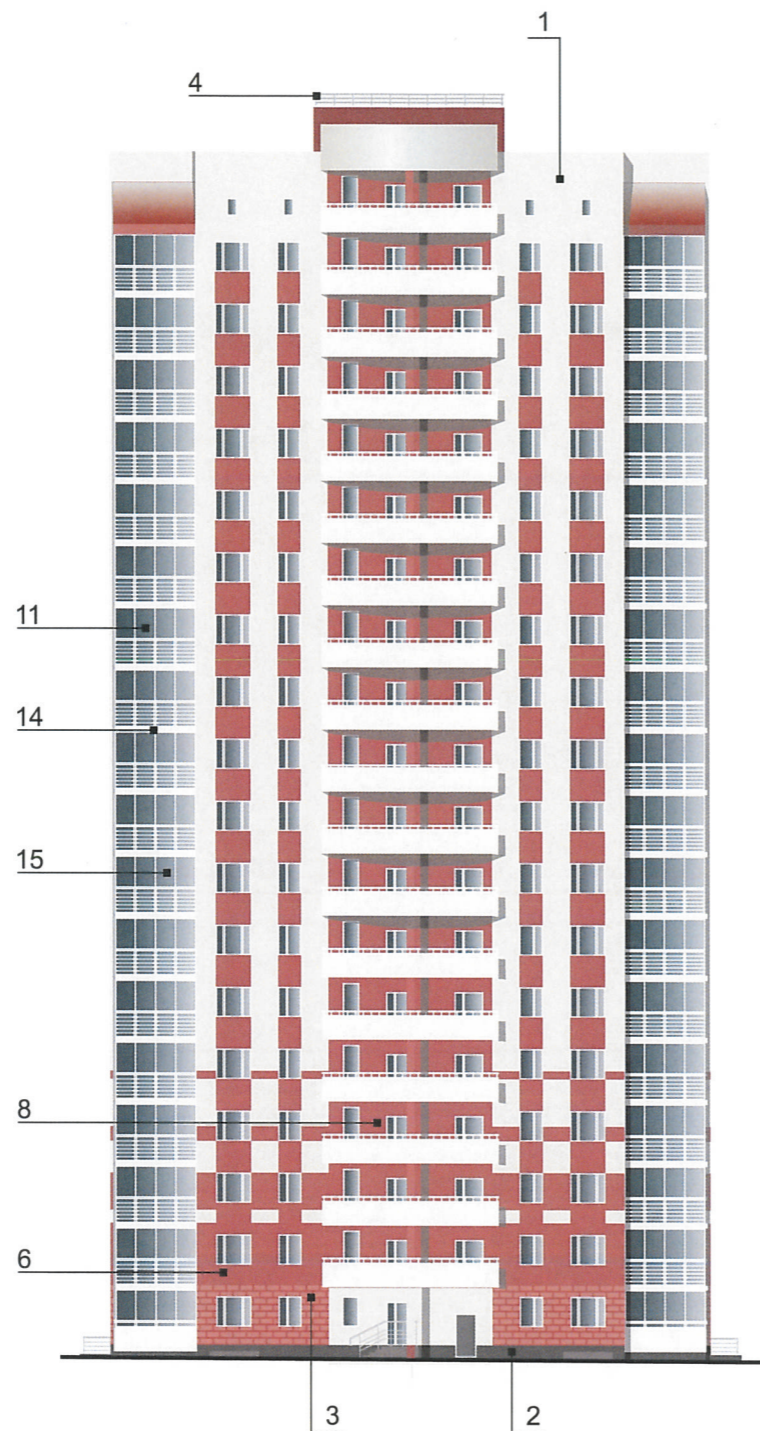
В соответствии со Сводом правил лестницы должны дублироваться пандусами или подъёмными устройствами. Длина непрерывного марша пандуса не должна превышать 9,0 м, а уклон не круче 1:20 (5%). При ограниченном участке застройки или наличии подземных коммуникаций перед входом допускается проектировать пандус с уклоном не круче 1:12 (8%) при длине марша не более 6,0 м. Параметры пандуса следует принимать в соответствии со Сводом правил. Поручни должны соответствовать техническим требованиям к опорным стационарным устройствам по ГОСТ Р 51261. Размеры входной площадки с пандусом не менее 2,2 x 2,2 м. Применение для инвалидов вместо пандусов аппарелей не допускается на объекте.

В соответствии с Градостроительным кодексом Российской Федерации и Постановлением администрации города Перми от 22.02.2017 № 130 «Об утверждении Порядка и критериев согласования колерного паспорта, требований к содержанию колерного паспорта, формы колерного паспорта» согласованные департаментом градостроительства и архитектуры администрации города Перми проекты колерных паспортов либо проекты изменений в колерные паспорта не являются разрешительной документацией на строительство, реконструкцию объекта капитального строительства; не являются правовым основанием на устройство пристроек, навесов, козырьков. В случае, если наружные лестницы при дополнительно устроенных входах в общественные помещения здания выходят за границы предоставленного земельного участка и красные линии квартала, то устройство дополнительных или переустройство существующих входных групп требует получения разрешения в установленном порядке.

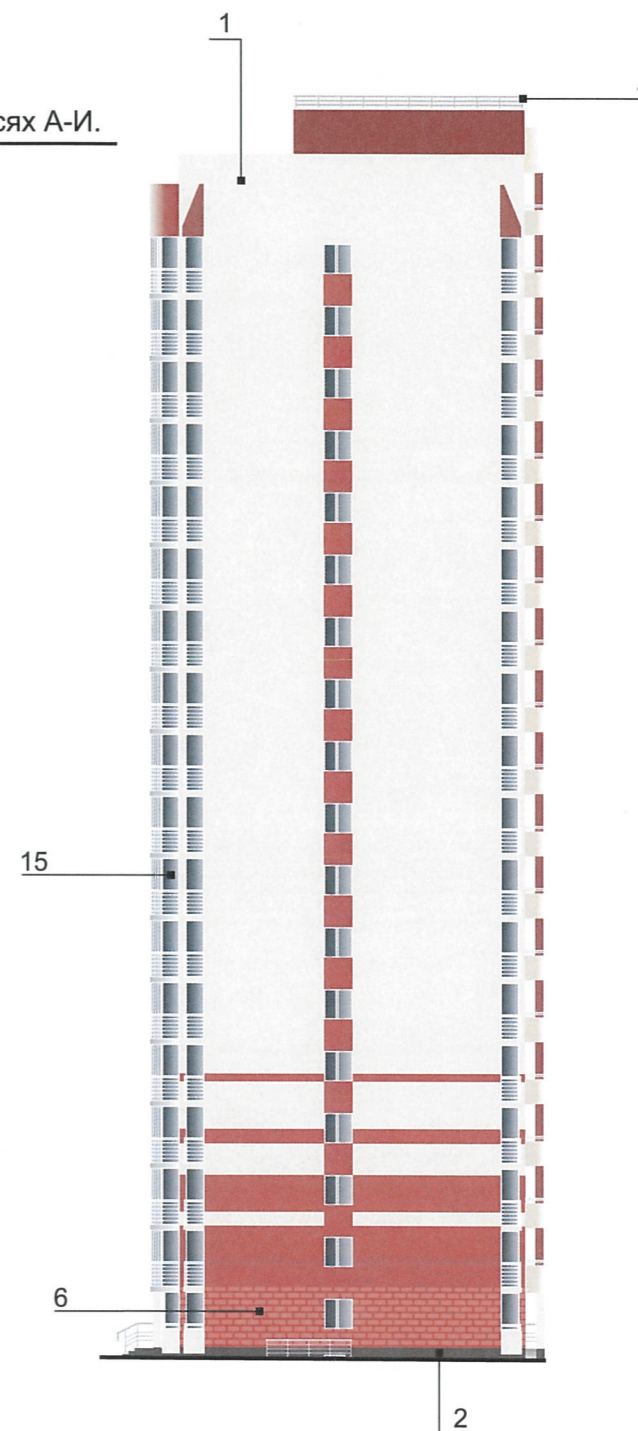


						<b>Р9В-Д-2018</b>		
						Колерный паспорт здания по ул. Рабочая, 9в в Дзержинском районе города Перми		
Изм.	Кол.уч.	Лист	№ док.	Подпись	Дата	Стадия	Лист	Листов
						П	4	8
Выполнил	Старкова Е.А.	<i>Star</i>		30.12.18		Фасад в осях 1-9. Фасад в осях И-А.		
						<b>ПРИОРИТЕТ</b>		

ФАСАД в осях 9-1.



ФАСАД в осях А-И.



ПРИМЕЧАНИЕ:

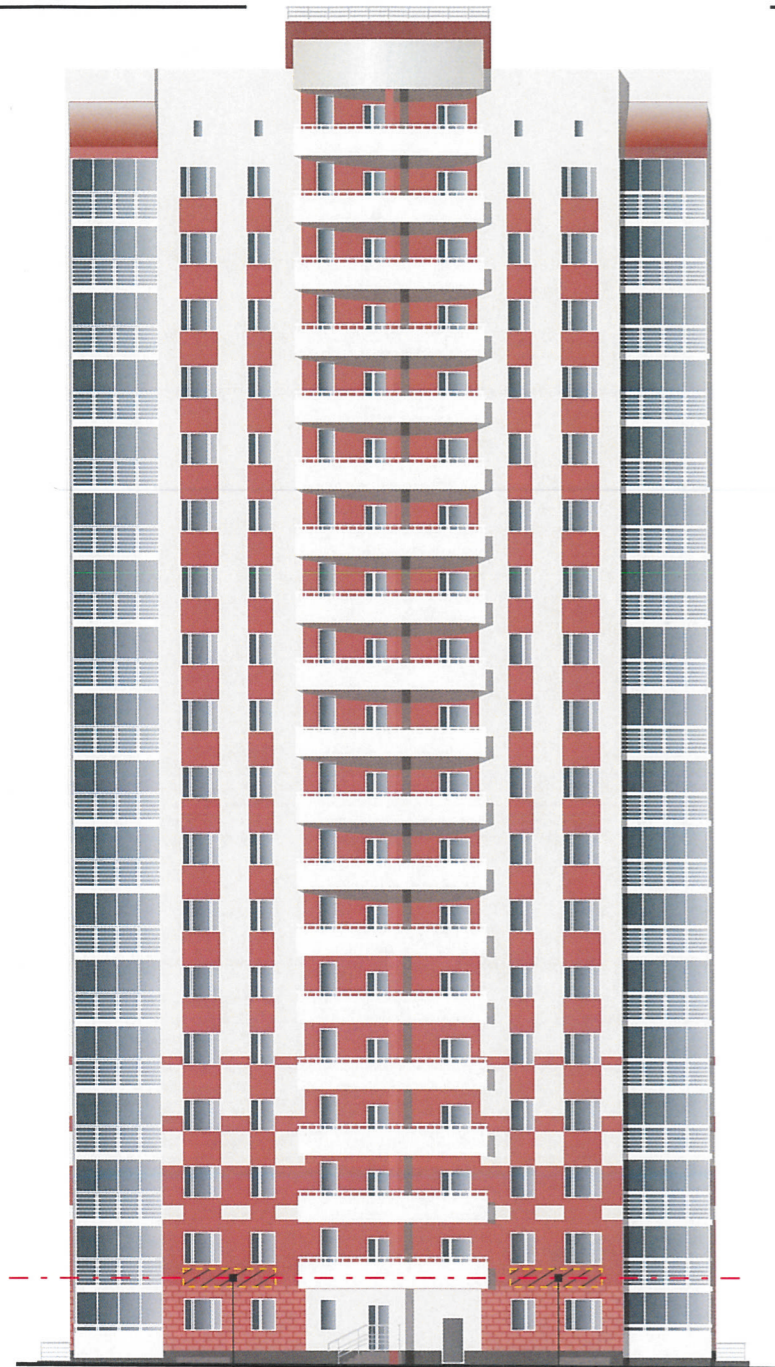
В случае устройства или переустройства (перепланировки, ремонта, реконструкции) помещений общественного, жилого назначения, их входных групп в обязательном порядке предусмотреть мероприятия по обеспечению доступности данных помещений для маломобильных групп населения, включая инвалидов, использующих кресла-коляски и собак-проводников (далее - МГН) в соответствии с требованиями «СП 59.13330.2016. Свод правил. Доступность зданий и сооружений для маломобильных групп населения. Актуальная редакция СНиП 35-01-2001» (далее - Свод правил). Требования свода правил распространяются на функционально-планировочные элементы зданий и сооружений, отведенные для них земельные участки, включая подходы к зданиям и сооружениям, входные узлы, внутренние коммуникации, пути эвакуации, помещения проживания и для предоставления услуг (обслуживания) и места приложения труда. Требования распространяются также на информационное и инженерное обустройство зданий, сооружений и земельных участков.

В соответствии со Сводом правил лестницы должны дублироваться пандусами или подъемными устройствами. Длина непрерывного марша пандуса не должна превышать 9,0 м, а уклон не круче 1:20 (5%). При ограниченном участке застройки или наличии подземных коммуникаций перед входом допускается проектировать пандус с уклоном не круче 1:12 (8%) при длине марша не более 6,0 м. Параметры пандуса следует принимать в соответствии со Сводом правил. Поручни должны соответствовать техническим требованиям к опорным стационарным устройствам по ГОСТ Р 51261. Размеры входной площадки с пандусом не менее 2,2 x 2,2 м. Применение для инвалидов вместо пандусов аппарелей не допускается на объекте.

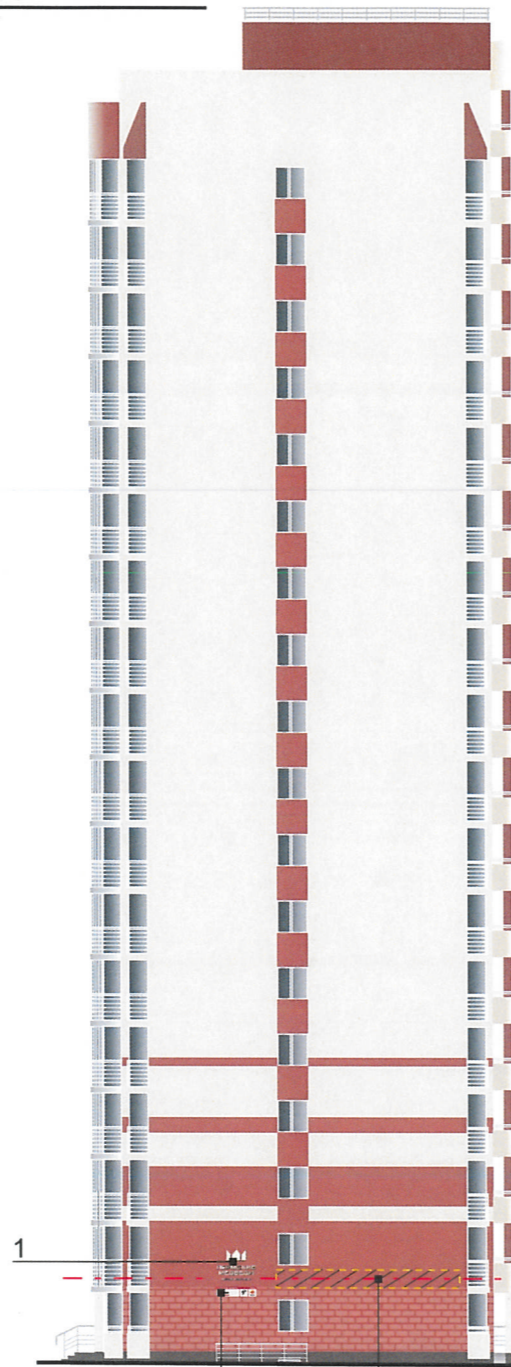
СОГЛАСОВАНО  
1<sup>й</sup> заместитель начальника ДГА  
г. Перми - главный архитектор  
Д.Ю. Лалица  
20.12.19

						<b>Р9В-Д-2018</b>		
						Колерный паспорт здания по ул. Рабочая, 9в в Дзержинском районе города Перми		
Изм.	Кол.уч.	Лист	№ док.	Подпись	Дата	Стадия	Лист	Листов
						П	5	8
Выполнил	Старкова Е.А.	<i>Star</i>		30.12.18		Фасад в осях 9-1. Фасад в осях А-И.		
						<b>ПРИОРИТЕТ</b>		

ФАСАД в осях 9-1.



ФАСАД в осях А-И.



ПРИМЕЧАНИЕ:

1. Единая горизонтальная ось - это условная прямая линия, относительно которой располагаются информационные конструкции. Месторасположение оси на фасаде определяется как половина расстояния между верхним и нижним архитектурным элементом (окна, наличники, карниз, фриз и д.р), выделяющимся (западающим, выступающим) из плоскости стены;
2. Размещение вывесок и рекламных конструкций должно осуществляться в границах места допустимого размещения объектов, установленных данным колерным паспортом;
3. Размещение вывесок по отношению друг к другу, их конфигурация и наполненность информацией должны соответствовать Стандартным требованиям к вывескам, их размещению и эксплуатации, установленным и утвержденным Постановлением администрации города Перми от 25.10.2016 № 958;
4. В случае, если планируемые к размещению вывески не соответствуют стандартам, установленным Постановлением администрации города Перми от 25.10.2016 № 958, потребуется внесение изменений в настоящий колерный паспорт;
5. Размещение рекламных конструкций производится на основании отдельного разрешения с требованиями Решения Пермской городской Думы от 27.01.2009 №11 «Об утверждении Положения о порядке установки и эксплуатации рекламных конструкций на территории города Перми»;
6. Размещение вывесок, перекрывающих оконные проемы, а также расположенных на балконах зданий и сооружений должно быть согласовано с собственниками помещений, к которым относится балкон и данный оконный проём.

Управление архитектуры и городского дизайна  
ДГА администрации г.Перми  
СООТВЕТСТВУЕТ АРХИТЕКТУРНОМУ  
ОБЛИКУ ГОРОДА ПЕРМИ  
«18» 02 / 2019  
Карцев С.А. Подпись

1902

П Дзержинский район Dzerzhinskiy District

Застройщик

улица  
**Рабочая**  
Rabochya Street

9<sup>В</sup>

ОРСО ГРУПП

450

Ведомость размещения рекламоносителей и городской информации

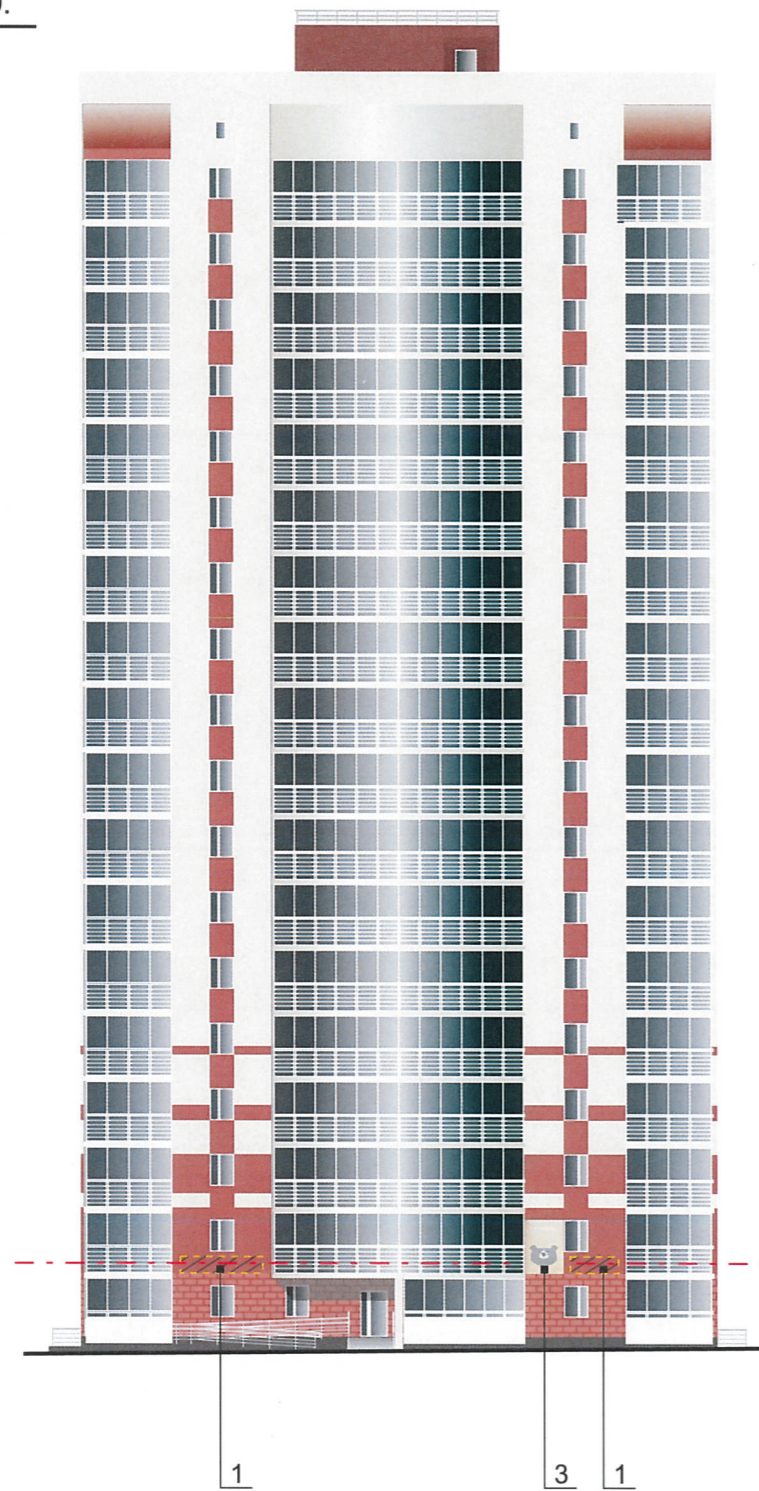
Поз.	Название, тип рекламы	Эталон цвета	Наличие, тип подсветки
1	Объемные буквы и/или логотипы. На металлических направляющих в цвет фасада. Оргстекло, металл, пластик	Фирменные цвета	Внутренняя, наружная или контурная подсветка
2	Знак адресации	Фирменные цвета	Внутренняя (при необходимости)
3	Навигационный знак дома	Фирменные цвета	Внутренняя (при необходимости)

----- - ось размещения объектов городской информации (вывесок и рекламных конструкций)

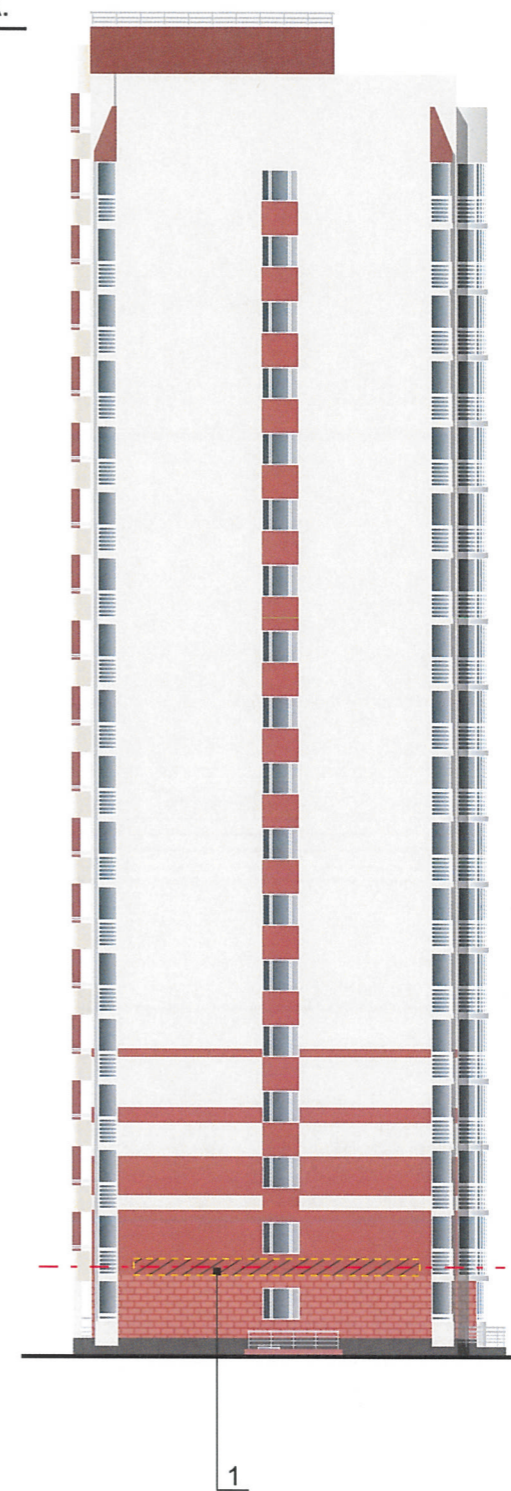
▨ - место допустимого размещения объектов городской информации (вывески и рекламные конструкции)

						<b>Р9В-Д-2018</b>		
						Колерный паспорт здания по ул. Рабочая, 9в в Дзержинском районе города Перми		
Изм.	Кол.уч.	Лист	№ док.	Подпись	Дата			
								Стадия
								Лист
								Листов
								П
								6
								8
Выполнил						Старкова Е.А.		30.12.18
								Размещение объектов городской информации
								<b>ПРИОРИТЕТ</b>

ФАСАД в осях 1-9.



ФАСАД в осях И-А.

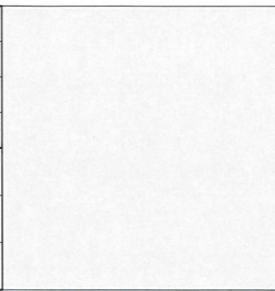


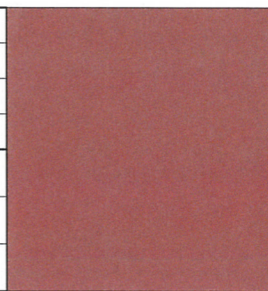
Управление архитектуры и городского дизайна  
ДГА администрации г.Перми  
СООТВЕТСТВУЕТ АРХИТЕКТУРНОМУ  
ОБЛИКУ ГОРОДА ПЕРМИ  
«18.02.2019»  
Карасьев С.А. Подпись

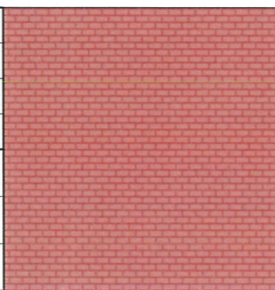
- ось размещения объектов городской информации (вывесок и рекламных конструкций)
- место допустимого размещения объектов городской информации (вывески и рекламные конструкции)

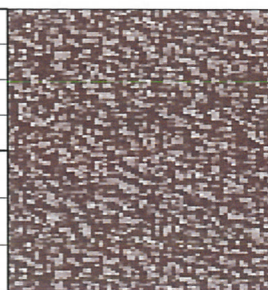
						<b>Р9В-Д-2018</b>		
						Колерный паспорт здания по ул. Рабочая,9в в Дзержинском районе города Перми		
Изм.	Кол.уч	Лист	№док	Подпись	Дата	Стадия	Лист	Листов
						П	7	8
Выполнил	Старкова Е.А.		<i>Е.А.</i>	30.12.18	Размещение объектов городской информации		<b>ПРИОРИТЕТ</b>	

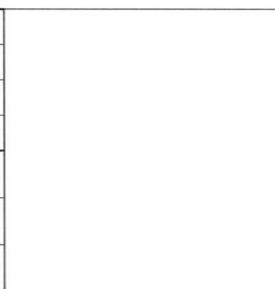


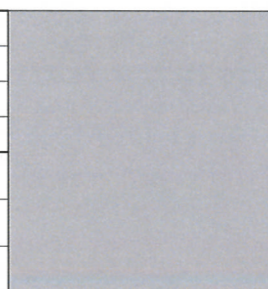
1, 8	RAL-1015	C:	5	
		M:	6	
		Y:	11	
		K:	0	
		R:	243	
		G:	248	
		B:	229	

2	RAL- 8015	C:	45	
		M:	64	
		Y:	62	
		K:	2	
		R:	160	
		G:	108	
		B:	98	

3	RAL-8012	C:	38	
		M:	67	
		Y:	68	
		K:	1	
		R:	173	
		G:	105	
		B:	88	

12	KC 104	C:	59	
		M:	67	
		Y:	65	
		K:	66	
		R:	119	
		G:	112	
		B:	110	

5, 7, 9 11, 12 14, 16	RAL 9003	C:	0	
		M:	0	
		Y:	0	
		K:	0	
		R:	254	
		G:	254	
		B:	254	

10	RAL-9006	C:	0	
		M:	0	
		Y:	0	
		K:	40	
		R:	165	
		G:	168	
		B:	166	

СОГЛАСОВАНО  
 1# заместитель начальника ДГА  
 г. Перми - главный архитектор  
 Д.Ю. Ларкин  
 18.02.2019

						<b>Р9Б-Д-2018</b>		
						Коперный паспорт здания по ул. Рабочая,96 в Дзержинском районе города Перми		
Изм.	Кол.уч.	Лист	№док	Подпись	Дата	Стадия	Лист	Листов
						П	8	8
Выполнил	Старкова Е.А.		<i>Е.А. Старкова</i>	30.12.18	Эталоны колеров			