



АДМИНИСТРАЦИЯ ГОРОДА ПЕРМИ
ДЕПАРТАМЕНТ ГРАДОСТРОИТЕЛЬСТВА И АРХИТЕКТУРЫ
ГОРОДА ПЕРМИ

02.09 2019 № 059-22-01-26-5565

ИП Филимонова Ю.В.

Заказчик: АО Пермский облунивермаг

КОЛЕРНЫЙ ПАСПОРТ ЗДАНИЯ

КОЛОРИСТИЧЕСКОЕ РЕШЕНИЕ, МАТЕРИАЛЫ,
ТЕХНОЛОГИЯ ПРОВЕДЕНИЯ РАБОТ

АДРЕС ВЛАДЕНИЯ Пермь, ул. Революции, 13, к. 1

АДМИНИСТРАТИВНЫЙ РАЙОН Свердловский

шифр: ПСП-УР13-819

Пермь
2019

Ведомость чертежей комплекта марки ОФ

ЛИСТ	НАИМЕНОВАНИЕ	ПРИМЕЧАНИЯ
2	Общие данные, ведомость отделки фасадов	
3	Ситуационный план-схема	
4	Фотофиксация фасадов	
5	Главный фасад	
6	Боковой фасад по ул. Островского	
7	Дворовой фасад	
8	Боковой фасад по ул. Максима Горького	
9	Размещение объектов городской информации	
10	Размещение объектов городской информации	
11	Эталоны колеров	

ИНСТРУКЦИЯ

о порядке производства работ, связанных с окраской фасадов и всевнаружных частей зданий, сооружений, строений, расположенных на территории города Перми

1. Окраска фасадов и всех наружных частей зданий, сооружений, строений, ограждений, заборов, павильонов, киосков, ларьков и прочих объектов, расположенных на территории города Перми, может производиться лишь на основании колерного паспорта фасадов на ремонт и окраску, выдаваемых Департаментом градостроительства и архитектуры Администрации г.Перми.
2. До начала процесса окраски здания или какого-либо сооружения должны быть произведены работы по капитальному ремонту всех без исключения наружных частей его, подлежащих окраске.
3. До начала ремонта зданий, имеющих газосветную рекламу, сообщить рекламораспространителю о предстоящих работах на фасаде здания с целью сохранения вывесок либо их демонтажу.
4. Полуразрушенные и разрушенные архитектурные художественно-скульптурные детали здания, карнизы, колонны, пилястры, капители, фризы, тяги, лепные украшения, барельефы, мозаика, художественная роспись подлежат обязательному восстановлению в своем первоначальном виде.
Категорически запрещается производить окраску здания без предварительного восстановления указанных деталей.
5. Металлические поверхности отдельных частей здания, чугунные решетки, перила балконов и лестниц, кронштейны, дверные и оконные приборы, архитектурно-художественные детали перед окраской очищаются от грязи, ржавчины, старой краски и покрываются вновь лишь масляной краской.
6. В соответствии с выданными образцами цвета (колерами) на окраску здания организация, проводящая ремонт здания, составляет пробные образцы цвета, которые наносятся на видное место стены.
Проверку и согласование пробного образца цвета (колера), а также готовности поверхности стены и отдельных наружных частей здания к окраске производит уполномоченный представитель Департамента градостроительства и архитектуры Администрации г.Перми. Без указанной проверки и согласования производить окраску фасада категорически воспрещается.
7. Домоуправления, организации или учреждения, производящие окраску и связанный с нею ремонт здания, несут полную ответственность за точное выполнение настоящей инструкции и привлекаются к ответственности за нарушение ее.
8. Цветовая гамма рекламносителей должна гармонировать с основным колористическим решением фасадов здания.
9. По всем вопросам, связанным с производством работ по покраске зданий, необходимо обращаться в Департамент градостроительства и архитектуры Администрации г. Перми, (ул. Сибирская, 15, к. 314)

ПОЯСНИТЕЛЬНАЯ ЗАПИСКА

Здание открыто с апреля 2004года, площадь 30 000 кв.м. Имеет 4 этажа и 5 уровней, включая подземную парковку. Материалы и технология проведения работ
Для обеспечения долговечности декоративно-защитных фасадных покрытий и увеличения срока межремонтных работ в первую очередь необходимо производить работы по ремонту системы водоотвода (металлические открытые контура здания и выступающих элементов, сливы водостоки, гидроизоляция) для полного отвода воды от фасада.
* Работы производить в соответствии со СНиП 3.04.01-87 «Изоляционные и отделочные покрытия», ТР 79-98 «Технические-рекомендации по подготовке поверхностей наружных и ограждающих конструкций жилых и общественных зданий под отделку при их реконструкции и ремонте», ТР 85-89 «Технические рекомендации по входному контролю качества материалов, применяемых для отделки фасадов».

1. Отделка части фасадов в жилой части выполнена покрытием фасадной краской.
Для производства ремонта фасад необходимо очистить от грязи водой аппаратом высокого давления, или вручную, с использованием при надобности специальных химических препаратов.
2. Установка и разборка наружных лесов с защитной сеткой.
3. Произвести отбивку старой штукатурки с поверхности стен и очистить фасадную плитку от грязи.
4. Покрыть очищенную поверхность стены перед нанесением штукатурки грунтовкой.
5. Перед нанесением штукатурки выполнить устройство ПВХ сетки, на ровных участках стен площадью от 5 м2.
6. Оштукатурить стены цементно-известковым раствором.
7. После оштукатуривания выполнить грунтовку фасадов.
8. Произвести выравнивание поверхности штукатурки шпатлевочной смесью.
9. Покрыть выравненную поверхность фасадов грунтовкой для защиты штукатурки от растрескивания при воздействии транспортных вибраций.
10. Произвести окраску за 2 раза фасадной краской.



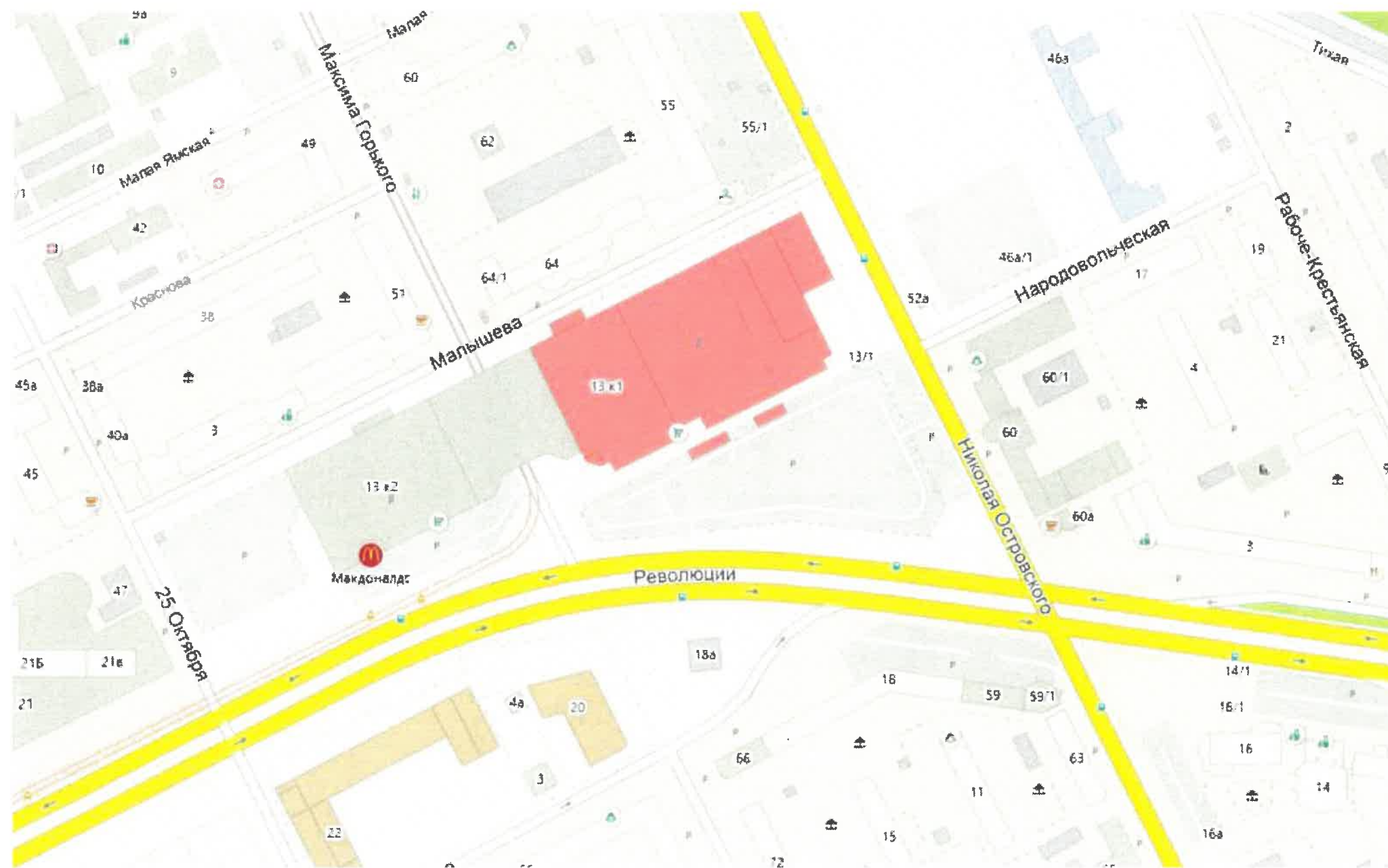
ПОЗ.	ЭЛЕМЕНТ ФАСАДА	ЭТАЛОН ЦВЕТА Lab	ОБОЗНАЧ.	ВИД ОТДЕЛКИ	ПРИМ.
1	Основное поле стены			Керамогранит	
2	Основное поле стены			Композитные панели	
3	Цоколь			Керамогранит	
4	Цоколь			Красный кирпич	
5	Цоколь			Силикатная краска	
6	Оконные переплеты, Дверные полотна			Металлопластик / Краска по металлическим поверхностям	
7	Дверные полотна			Краска по металлическим поверхностям	
8	Перила, ограждения			Хромированная сталь. Металл с покраской атмосферостойкой краской	
9	Кровля, козырьки			Оцинкованная сталь	
10	Воздуховоды			Оцинкованная сталь	

Ведомость ссылочных и прилагаемых документов

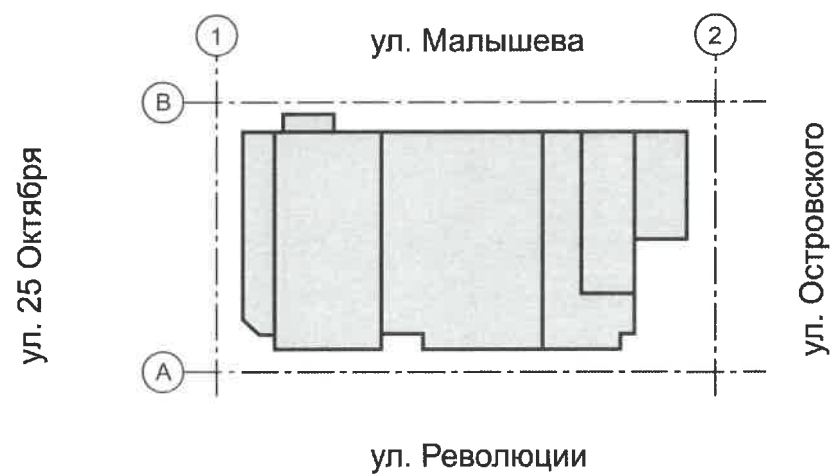
ОБОЗНАЧЕНИЕ	НАИМЕНОВАНИЕ	ПРИМЕЧАНИЯ
	<u>Ссылочные документы</u>	
Постановление администрации г. Перми от 22.02.2017 № 130	«Порядок и критерии согласования колерного паспорта, требования к содержанию колерного паспорта»	
Постановление администрации г. Перми от 25.10.2016 № 958	«Об утверждении стандартных требований к вывескам, их размещению и эксплуатации»	
Решение Пермской городской Думы от 27.01.2019 № 11	«Об утверждении Положения о порядке установки и эксплуатации рекламных конструкций на территории города Перми»	
СЭД - 059 - 22 - 01 - 26 - 325 от 24.01.2018	Колерный паспорт здания, разработанный ООО «Ленинград» согласовано 27.03.2018	

						ПСП - УР13 - 819		
						Колерный паспорт фасадов здания по ул. Революции, 13, к. 1 в Свердловском районе города Перми		
Изм.	Кол.уч	Лист	Надок	Подпись	Дата	Стадия	Лист	Листов
						Здание торгово-развлекательного комплекса	П	2 / 11
Выполнила	Качина Ю.				08.2019	Общие данные, инструкция ведомость отделки фасадов	ИП Филимонова Ю.В.	

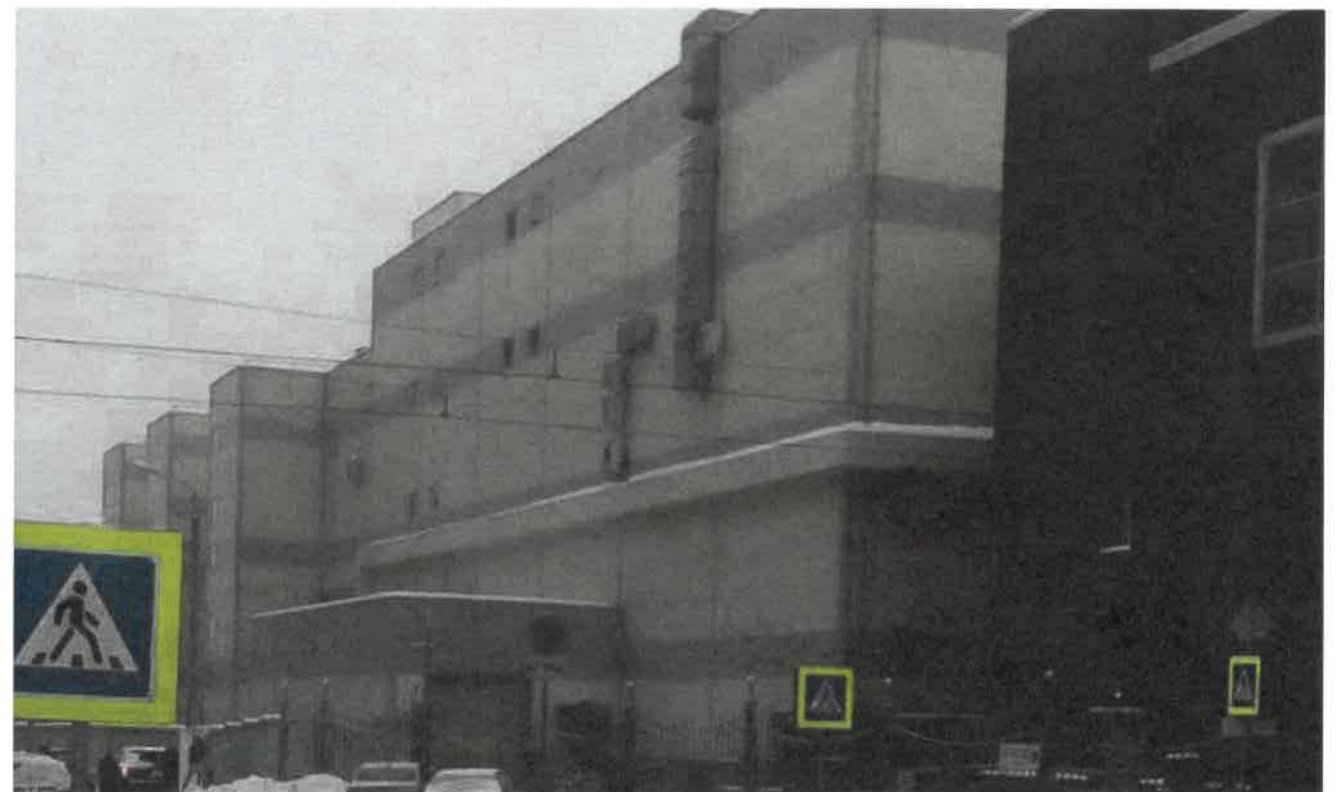
Ситуационный план-схема административного здания со встроенно-пристроенными помещениями



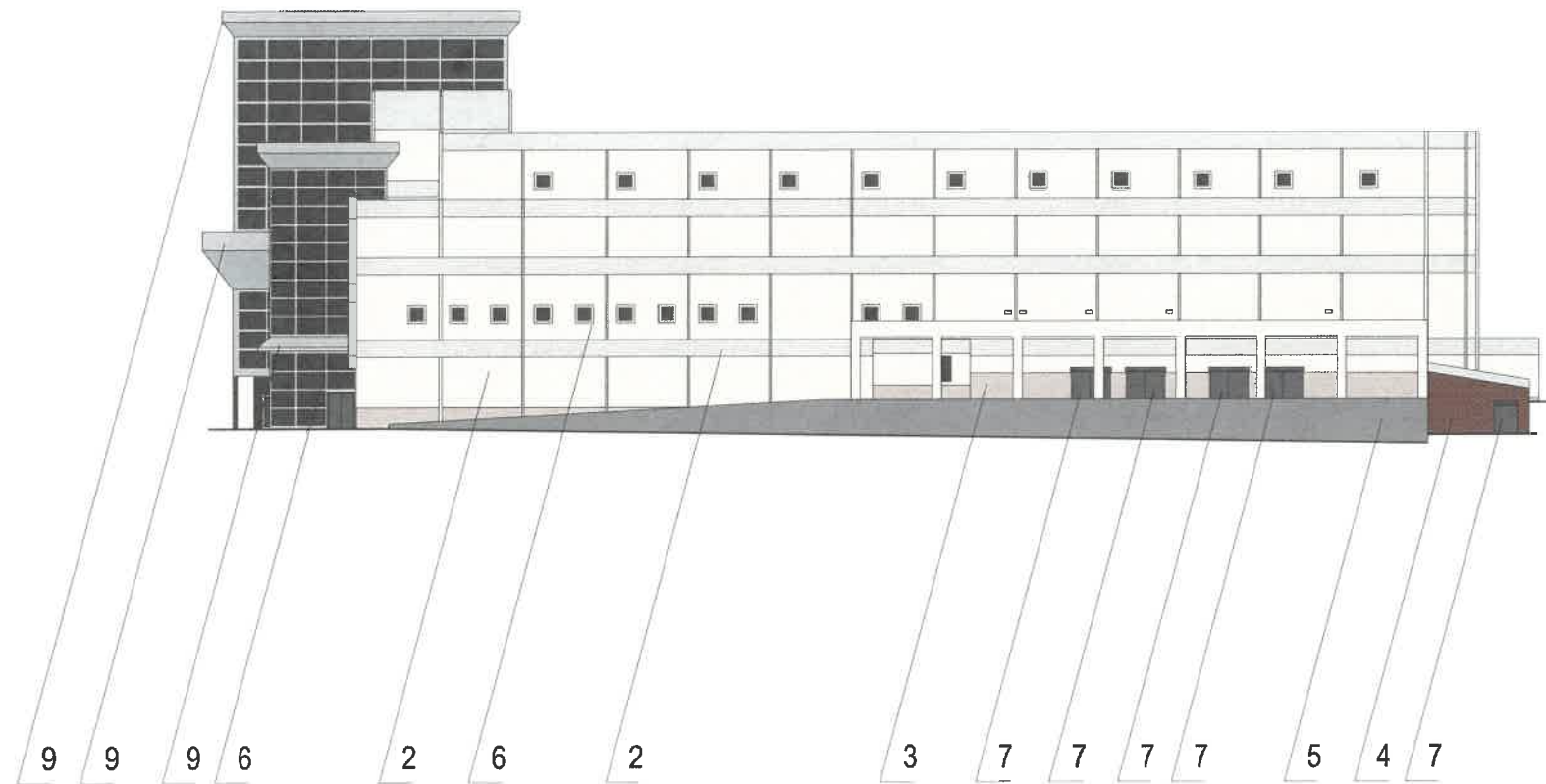
План осей



						ПСП - УР13 - 819			
						Колерный паспорт фасадов здания по ул. Революции, 13, к. 1 в Свердловском районе города Перми			
Изм.	Кол.уч	Лист	Недок	Подпись	Дата	Здание торгово-развлекательного комплекса	Стадия	Лист	Листов
				<i>Koz</i>	08.2019	П	3	11	
Выполнила Качина Ю.						Ситуационный план-схема		ИП Филимонова Ю.В.	

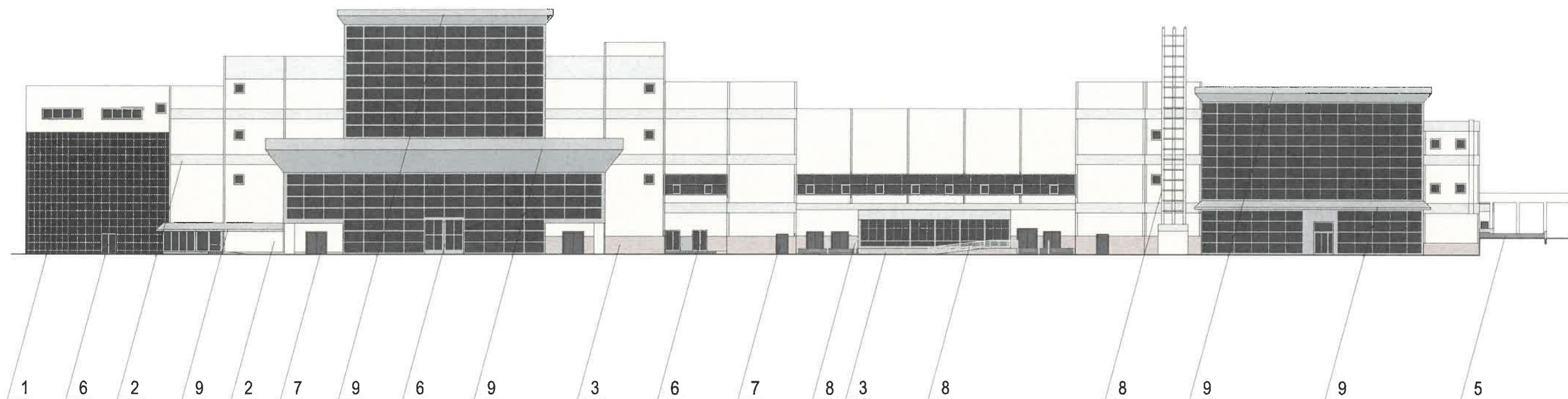


						ПСП - УР13 - 819			
						Колерный паспорт фасадов здания по ул. Революции, 13, к. 1 в Свердловском районе города Перми			
Изм.	Кол.уч	Лист	Недок	Подпись	Дата	Здание торгово-развлекательного комплекса	Стадия	Лист	Листов
							П	4	11
Выполнила	Качина Ю.			<i>кач</i>	08.2019	Фотофиксация фасадов	ИП Филимонова Ю.В.		



СОГЛАСОВАНО
 1^й заместитель начальника ДГА
 г. Пермь
 12 09 19

						ПСП - УР13 - 819			
						Колерный паспорт фасадов здания по ул. Революции, 13, к. 1 в Свердловском районе города Перми			
Изм.	Кол.уч	Лист	№док	Подпись	Дата	Здание торгово-развлекательного комплекса	Стадия	Лист	Листов
							П	5	11
Выполнила	Качина Ю.			<i>Качина Ю.</i>	08.2019	Боковой фасад по ул. Островского	ИП Филимонова Ю.В.		

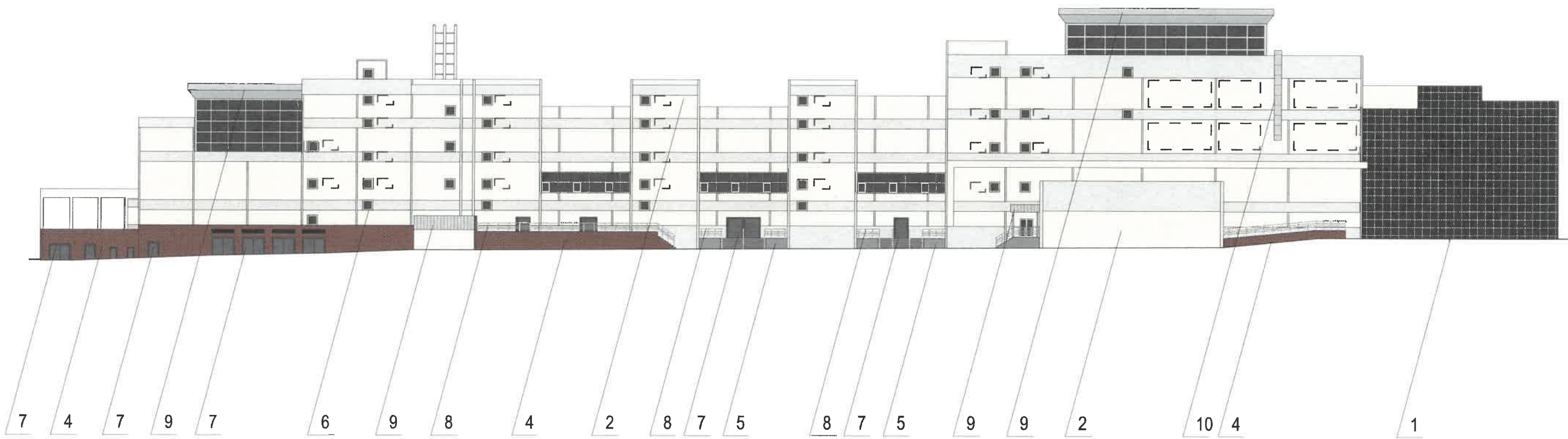


СОГЛАСОВАНО
 1^й заместитель начальника ДГА
 г. Перми - главный архитектор
 Д.Ю. Лазарин
 12/08/19

1. Размещение дополнительного оборудования, дополнительных элементов и устройств на фасадах объектов капитального строительства допускается при соблюдении следующих условий:
 - а) единое архитектурное и цветовое решение фасадов (в том числе размер, форма, цвет, материал);
 - б) соответствие архитектурному решению фасадов, предусмотренному проектной документацией, с привязкой к основным композиционным осям фасадов (системе горизонтальных и вертикальных осей);
 - в) соответствие ГОСТам, техническим регламентам, установленным законодательством Российской Федерации в области обеспечения санитарно-эпидемиологического благополучия населения, пожарной безопасности;
2. Размещение наружных блоков систем кондиционирования и вентиляции допускается:
 - а) на кровле объектов капитального строительства;
 - б) на оконных и дверных проемах в единой (вертикальной, горизонтальной) системе осей фасадов, в окнах подвального этажа, в плоскости остекления без выхода за плоскость фасадов с использованием маскирующих ограждений (решеток, жалюзи).
3. Размещение наружных блоков систем кондиционирования и вентиляции на поверхности главных фасадов, в оконных и дверных проемах за плоскостью фасадов не допускается:
 - а) над пешеходными тротуарами;
 - б) на высоте менее 3,0 м от поверхности земли.
4. Антенны должны размещаться:
 - а) на кровле объектов капитального строительства - компактными упорядоченными группами, с использованием единой несущей основы, в том числе с устройством ограждения, а также с учетом требований действующего законодательства;
 - б) на дворовых фасадах, глухих стенах, не просматривающихся с улицы;
 - в) на дворовых фасадах - в простенках между окнами на пересечении вертикальной оси простенка и оси, соответствующей верхней границе проема.

ПРИМЕЧАНИЕ:
 В случае, если наружные лестницы при дополнительно устроенных входах в общественные помещения здания выходят за границы предоставленного земельного участка и красные линии квартала, то устройство дополнительных или переустройство существующих входных групп требует получения разрешения в установленном порядке;
 В случае устройства или переустройства (перепланировки, ремонта, реконструкции) помещений общественного назначения, их входных групп в обязательном порядке должны быть предусмотрены мероприятия по обеспечению доступности данных помещений для маломобильных групп населения, включая инвалидов, использующих кресла-коляски и собак-проводников (далее-МГН) в соответствии с требованиями СП 59.13330.2016 Свод правил. Доступность зданий и сооружений для маломобильных групп населения. Данный свод правил касается функционально-планировочных элементов зданий и сооружений, их участков или отдельных помещений, доступных для МГН (входные узлы, коммуникации, пути эвакуации, помещения и зоны обслуживания, а также их информационное и инженерное обустройство). В частности, лестницы при входах в общественные помещения должны дублироваться пандусами с уклоном не более 1:20 (5%) или иными средствами подъема (подъемные платформы, лифты и т.д.). Согласно вышеуказанному Своду правил наружные лестницы и пандусы должны иметь поручни с учетом технических требований к опорным стационарным устройствам по ГОСТ Р 51261; размеры входной площадки при открывании дверей наружу должны быть не менее 1,4 x 2,0 или 1,5 x 1,85; размеры входной площадки с пандусом не менее 2,2 x 2,2 м.

						ПСП - УР13 - 819			
						Колерный паспорт фасадов здания по ул. Революции, 13, к. 1 в Свердловском районе города Перми			
Изм.	Кол.уч	Лист	№док	Подпись	Дата	Здание торгово-развлекательного комплекса	Стадия	Лист	Листов
							П	6	11
Выполнила		Качина Ю.		<i>кач</i>	08.2019	Главный фасад	ИП Филимонова Ю.В.		

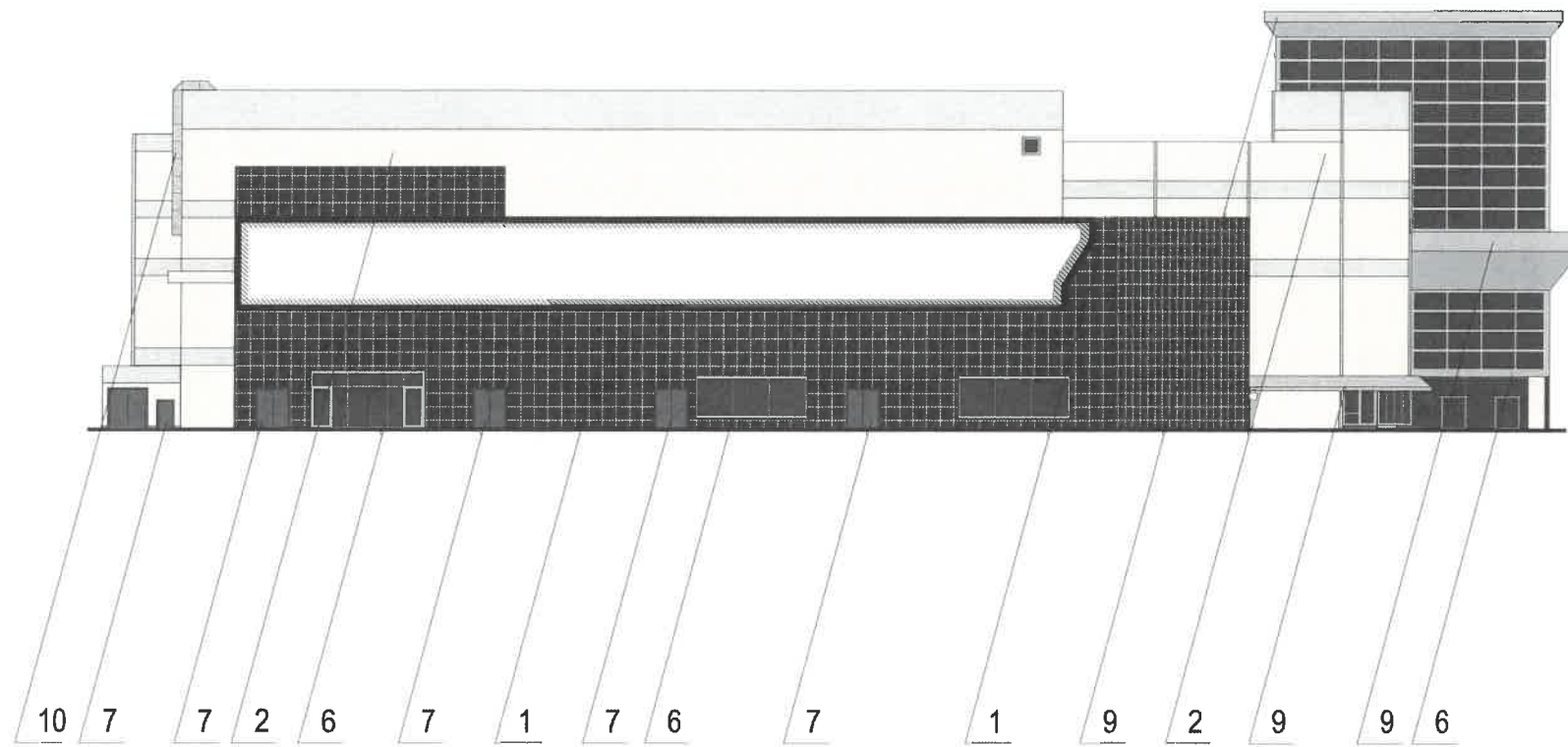


1. Размещение дополнительного оборудования, дополнительных элементов и устройств на фасадах объектов капитального строительства допускается при соблюдении следующих условий:
 - а) единое архитектурное и цветовое решение фасадов (в том числе размер, форма, цвет, материал);
 - б) соответствие архитектурному решению фасадов, предусмотренному проектной документацией, с привязкой к основным композиционным осям фасадов (системе горизонтальных и вертикальных осей);
 - в) соответствие ГОСТам, техническим регламентам, установленным законодательством Российской Федерации в области обеспечения санитарно-эпидемиологического благополучия населения, пожарной безопасности;
2. Размещение наружных блоков систем кондиционирования и вентиляции допускается:
 - а) на кровле объектов капитального строительства;
 - б) на оконных и дверных проемах в единой (вертикальной, горизонтальной) системе осей фасадов, в окнах подвального этажа, в плоскости остекления без выхода за плоскость фасадов с использованием маскирующих ограждений (решеток, жалюзи).
3. Размещение наружных блоков систем кондиционирования и вентиляции на поверхности главных фасадов, в оконных и дверных проемах за плоскостью фасадов не допускается:
 - а) над пешеходными тротуарами;
 - б) на высоте менее 3,0 м от поверхности земли.
4. Антенны должны размещаться:
 - а) на кровле объектов капитального строительства - компактными упорядоченными группами, с использованием единой несущей основы, в том числе с устройством ограждения, а также с учетом требований действующего законодательства;
 - б) на дворовых фасадах, глухих стенах, не просматривающихся с улицы;
 - в) на дворовых фасадах - в простенках между окнами на пересечении вертикальной оси простенка и оси, соответствующей верхней границе проема.

 - Место для размещения дополнительного оборудования

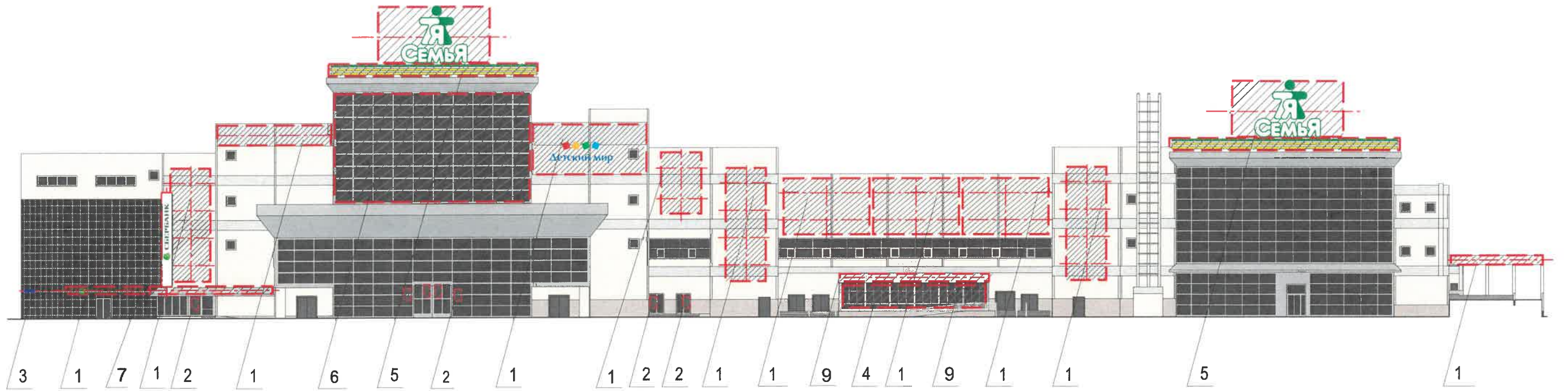
СОГЛАСОВАНО
 14 заместителем начальника ДГА
 г. Пермь - главный архитектор
 Д.Ю. Лавина
 12 09 2019

						ПСП - УР13 - 819			
						Колерный паспорт фасадов здания по ул. Революции, 13, к. 1 в Свердловском районе города Перми			
Изм.	Кол.уч.	Лист	Недок	Подпись	Дата	Здание торгово-развлекательного комплекса	Стадия	Лист	Листов
							П	7	11
Выполнила Качина Ю. <i>Коч</i> 08.2019						Дворовой фасад	ИП Филимонова Ю.В.		

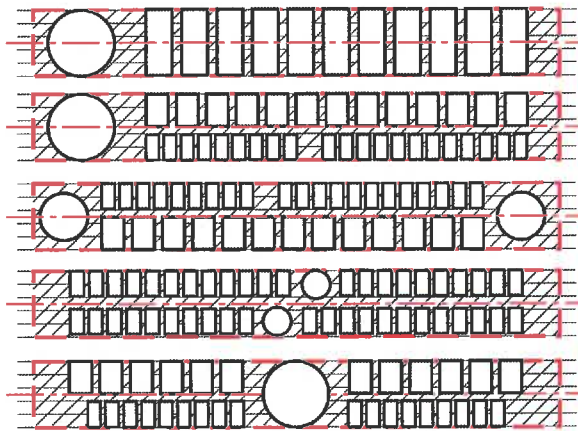


СОГЛАСОВАНО
 1^й заместитель начальника ДГА
 г. Перми главный архитектор
 Д. Ларчин
 " 12 " 09 " 19

						ПСП - УР13 - 819			
						Колерный паспорт фасадов здания по ул. Революции, 13, к. 1 в Свердловском районе города Перми			
Изм.	Кол.уч.	Лист	Недок.	Подпись	Дата	Здание торгово-развлекательного комплекса	Стадия	Лист	Листов
							П	8	11
Выполнила	Качина Ю.			<i>her</i>	08.2019	Боковой фасад по ул. 25 Октября	ИП Филимонова Ю.В.		



Схемы компоновки объемных букв и/или логотипов, знаков относительно оси размещения объектов городской информации



Размещение вывесок и рекламных конструкций должно осуществляться в границах места допустимого размещения объектов, установленных данным колерным паспортом;
 Размещение вывесок по отношению к друг к другу, их конфигурация и наполненность информацией должны соответствовать Стандартным требованиям к вывескам, их размещению и эксплуатации, установленным и утвержденным Постановлением администрации города Перми от 25.10.2016 № 958;
 В случае, если планируемые к размещению вывески не соответствуют Постановлению администрации города Перми от 25.10.2016 № 958, потребуется внесение изменений в настоящий колерный паспорт;
 Размещение рекламных конструкций производится на основании отдельного разрешения в соответствии с требованиями Решения Пермской городской Думы от 27.01.2009 № 11 «Об утверждении Положения о порядке установки и эксплуатации рекламных конструкций на территории города Перми»;
 Единая горизонтальная ось – это условная прямая линия, относительно которой располагаются информационные конструкции. Определяется как половина расстояния между верхним и нижним архитектурным элементом (окна, наличники, карниз, фриз и др.), выделяющимся (западающим, выступающим) из плоскости стены.
 Размеры одиночных табличек-режимников должны быть одинаковыми.
 Материал, габариты и цвет подложки фриза должны быть одинаковыми по всей длине занимаемого помещения. Высота фризов должна быть одинаковой по всей длине фасада.
 На объекте капитального строительства, оборудованном одной входной группой (входом), предназначенной для более чем двух заинтересованных лиц, вывески заменяются общей табличкой (режимник).
 Допускается выполнение вывески в виде крышной установки, которая размещается на кровле, расположенной над верхним этажом объекта капитального строительства.
 Таблички (режимник) могут быть заменены надписями на стекле витрины, входной двери, выполненными в технике аппликации.
 Допускается размещение арт-объектов, выполненных из разных материалов художниками-монументалистами.
 Размещение вывесок должно быть привязано к композиционным осям фасадов объектов капитального строительства и соответствовать архитектурному решению фасадов.

Пример группировки табличек (см. позицию 2)



Сменные модули

Крепление металлоконструкции к фасаду производится на закладные детали – анкерными болтами в сборе с дюбелями. Конструктивную часть дополнительно разработать с конструктором.

- 1 - анкерный болт D10 L150
- 2 - дюбель D12
- 3 - металлоконструкция
- 4 - кирпичная кладка
- 5 - объемная буква с подсветкой

Управление архитектуры и городского дизайна
 ДГА администрации г.Перми
**СООТВЕТСТВУЕТ АРХИТЕКТУРНОМУ
 ОБЛИКУ ГОРОДА ПЕРМИ**
 «12» 08 2019
 Подпись *Филимонов Ю.В.*

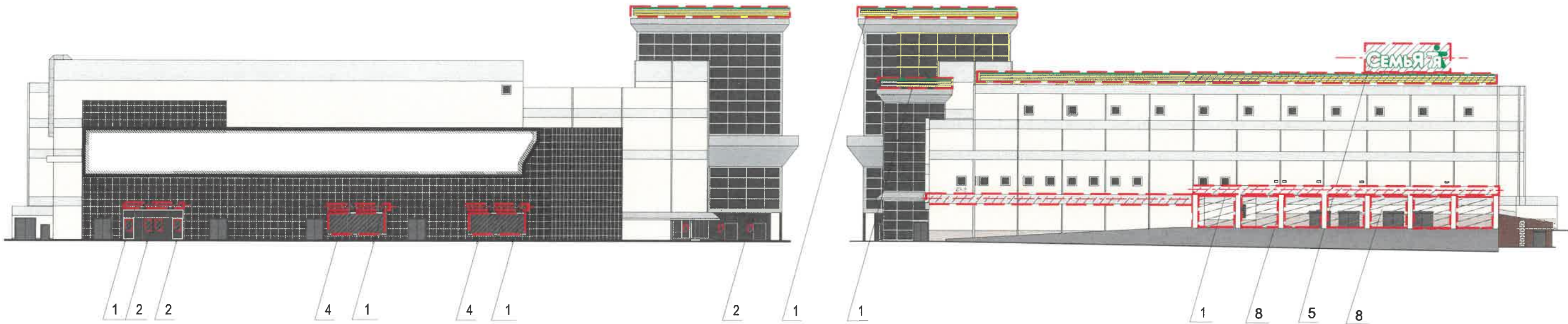
Условные обозначения



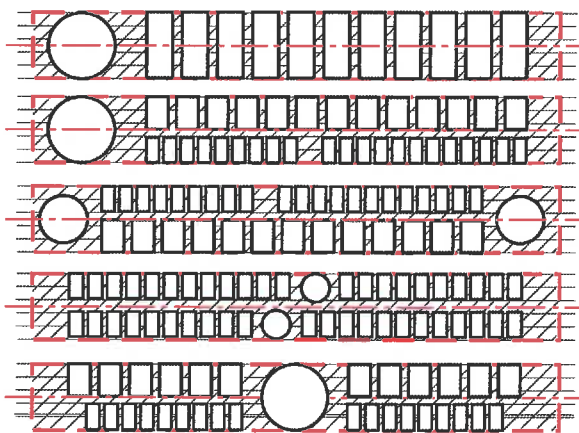
- ось размещения объектов городской информации, вывесок
- места допустимого размещения объектов городской информации, вывесок

№	Название, тип объектов городской информации	Цвет	Тип подсветки
1	Объемные буквы и/или логотипы на металлических направляющих в цвет фасада. Выполнены из металла, пластика, органического стекла.	Фирменные цвета	Внутренняя или контурная, светодиодами
2	Режимник. Пленочная аппликация на стекле. Металл, пластик, оргстекло.	Серый, серебристый	
3	Знак адресации. Металл, пластик, оргстекло.	Синий, белый	
4	Пленочная аппликация на стекле и/или расположенные внутри световые буквы (не более 30% от площади остекления)	Белый матовый, прозрачный	Внутренняя или контурная, светодиодами
5	Вывеска-крышная, объемные буквы и/или логотипы на металлических направляющих в цвет фасада. Выполнены из металла, пластика, органического стекла.	Требуется разработка рабочего проекта (конструктивная часть)	Внутренняя или контурная, светодиодами
6	Медиафасад- рекламная конструкция, требует получения разрешения, в установленном порядке.	Требуется разработка рабочего проекта (конструктивная часть)	
7	Вывеска из объемных световых элементов на основании, выполненном в технологии объемного не светового короба из композитного материала	Требуется разработка рабочего проекта (конструктивная часть)	Внутренняя или контурная, светодиодами
8	Арт-объект, изображение требует согласования в установленном порядке в администрации г.Перми		
9	Световые буквы и/или логотипы (макс.высота 600мм.), выполнены из металла, пластика, органического стекла на фризе из композитного материала	Фирменные цвета	Внутренняя или контурная, светодиодами

						ПСП - УР13 - 819			
						Колерный паспорт фасадов здания по ул. Революции, 13, к. 1 в Свердловском районе города Перми			
Изм.	Кол.уч	Лист	Недок	Подпись	Дата	Здание торгово-развлекательного комплекса	Стадия	Лист	Листов
							П	9	11
Выполнила Качина Ю.								ИП Филимонова Ю.В.	



Схемы компоновки объемных букв и/или логотипов, знаков относительно оси размещения объектов городской информации



Размещение вывесок и рекламных конструкций должно осуществляться в границах места допустимого размещения объектов, установленных данным колерным паспортом;
 Размещение вывесок по отношению к друг к другу, их конфигурация и наполненность информацией должны соответствовать Стандартным требованиям к вывескам, их размещению и эксплуатации, установленным и утвержденным Постановлением администрации города Перми от 25.10.2016 № 958;
 В случае, если планируемые к размещению вывески не соответствуют Постановлению администрации города Перми от 25.10.2016 № 958, потребуется внесение изменений в настоящий колерный паспорт;
 Размещение рекламных конструкций производится на основании отдельного разрешения в соответствии с требованиями Решения Пермской городской Думы от 27.01.2009 № 11 «Об утверждении Положения о порядке установки и эксплуатации рекламных конструкций на территории города Перми»;
 Единая горизонтальная ось – это условная прямая линия, относительно которой располагаются информационные конструкции. Определяется как половина расстояния между верхним и нижним архитектурным элементом (окна, наличники, карниз, фриз и др.), выделяющимся (западающим, выступающим) из плоскости стены.
 Размеры одиночных табличек-режимников должны быть одинаковыми.
 Материал, габариты и цвет подложки фриза должны быть одинаковыми по всей длине занимаемого помещения. Высота фризов должна быть одинаковой по всей длине фасада.
 На объекте капитального строительства, оборудованном одной входной группой (входом), предназначенной для более чем двух заинтересованных лиц, вывески заменяются общей табличкой (режимник).
 Допускается выполнение вывески в виде крышной установки, которая размещается на кровле, расположенной над верхним этажом объекта капитального строительства.
 Таблички (режимник) могут быть заменены надписями на стекле витрины, входной двери, выполненными в технике аппликации.
 Допускается размещение арт-объектов, выполненных из разных материалов художниками-монументалистами.
 Размещение вывесок должно быть привязано к композиционным осям фасадов объектов капитального строительства и соответствовать архитектурному решению фасадов.

Пример группировки табличек (см. позицию 2)



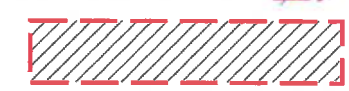
Сменные модули

Крепление металлоконструкции к фасаду производится на закладные детали – анкерными болтами в сборе с дюбелями. Конструктивную часть дополнительно разработать с конструктором.

- 1 - анкерный болт D10 L150
- 2 - дюбель D12
- 3 - металлоконструкция
- 4 - кирпичная кладка
- 5 - объемная буква с подсветкой

Управление архитектуры и городского дизайна
 ДГА администрации г.Перми
**СООТВЕТСТВУЕТ АРХИТЕКТУРНОМУ
 ОБЛИКУ ГОРОДА ПЕРМИ**
 «12» 09 2019
 Подпись: *Бресано С.В.*

Условные обозначения





- ось размещения объектов городской информации, вывесок
 - места допустимого размещения объектов городской информации, вывесок


№	Название, тип объектов городской информации	Цвет	Тип подсветки
1	Объемные буквы и/или логотипы на металлических направляющих в цвет фасада. Выполнены из металла, пластика, органического стекла.	Фирменные цвета	Внутренняя или контурная, светодиодами
2	Режимник. Пленочная аппликация на стекле. Металл, пластик, оргстекло.	Серый, серебристый	
3	Знак адресации. Металл, пластик, оргстекло.	Синий, белый	
4	Пленочная аппликация на стекле и/или расположенные внутри световые буквы (не более 30% от площади остекления)	Белый матовый, прозрачный	Внутренняя или контурная, светодиодами
5	Вывеска-крышная, объемные буквы и/или логотипы на металлических направляющих в цвет фасада. Выполнены из металла, пластика, органического стекла.	Требуется разработка рабочего проекта (конструктивная часть)	Внутренняя или контурная, светодиодами
6	Медиафасад- рекламная конструкция, требует получения разрешения, в установленном порядке.	Требуется разработка рабочего проекта (конструктивная часть)	
7	Вывеска из объемных световых элементов на основании, выполненном в технологии объемного не светового короба из композитного материала	Требуется разработка рабочего проекта (конструктивная часть)	Внутренняя или контурная, светодиодами
8	Арт-объект, изображение требует согласования в установленном порядке в администрации г.Перми		
9	Световые буквы и/или логотипы (макс.высота 600мм.), выполнены из металла, пластика, органического стекла на фризе из композитного материала	Фирменные цвета	Внутренняя или контурная, светодиодами

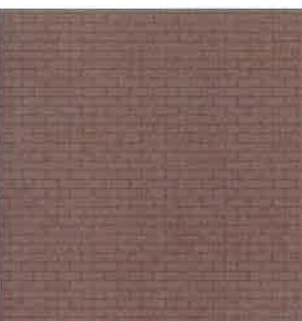
Изм.						ПСП - УР13 - 819		
Кол.уч	Лист	№док	Подпись	Дата	Колерный паспорт фасадов здания по ул. Революции, 13, к. 1 в Свердловском районе города Перми			
Выполнила	Качина Ю.		<i>Ю.В.</i>	08.2019	Здание торгово-развлекательного комплекса	Стадия	Лист	Листов
						П	10	11
Размещение объектов городской информации						ИП Филимонова Ю.В.		


Позиция согласно ведомости отделки фасадов	Координаты цвета в CorelDraw	C:	0	
		M:	0	
		Y:	0	
		K:	90	
		R:	51	
		G:	51	
1		B:	51	

Позиция согласно ведомости отделки фасадов	Координаты цвета в CorelDraw	C:	4	
		M:	5	
		Y:	18	
		K:	0	
		R:	247	
		G:	239	
2		B:	218	


Позиция согласно ведомости отделки фасадов	Координаты цвета в CorelDraw	C:	18	
		M:	13	
		Y:	13	
		K:	0	
		R:	217	
		G:	216	
2		B:	218	


Позиция согласно ведомости отделки фасадов	Координаты цвета в CorelDraw	C:	18	
		M:	25	
		Y:	29	
		K:	4	
		R:	209	
		G:	187	
3		B:	184	


Позиция согласно ведомости отделки фасадов	Координаты цвета в CorelDraw	C:	30	
		M:	60	
		Y:	69	
		K:	34	
		R:	143	
		G:	93	
4		B:	71	

Позиция согласно ведомости отделки фасадов	Координаты цвета в CorelDraw	C:	42	
		M:	34	
		Y:	27	
		K:	13	
		R:	150	
		G:	150	
5		B:	158	

Позиция согласно ведомости отделки фасадов	Координаты цвета в CorelDraw	C:	31	
		M:	22	
		Y:	20	
		K:	5	
		R:	183	
		G:	185	
6		B:	190	

Позиция согласно ведомости отделки фасадов	Координаты цвета в CorelDraw	C:	54	
		M:	42	
		Y:	34	
		K:	25	
		R:	115	
		G:	119	
7		B:	128	

Позиция согласно ведомости отделки фасадов	Координаты цвета в CorelDraw	C:	0	
		M:	0	
		Y:	0	
		K:	20	
		R:	218	
		G:	218	
8		B:	218	

Позиция согласно ведомости отделки фасадов	Координаты цвета в CorelDraw	C:	29	
		M:	20	
		Y:	17	
		K:	4	
		R:	188	
		G:	191	
9, 10		B:	197	

СОГЛАСОВАНО
 1^й заместитель начальника ДГА
 г. Пермь, главный архитектор
 Д.Ю. Лапшин
 12.08.2019

						ПСП - УР13 - 819			
						Колерный паспорт фасадов здания по ул. Революции, 13, к. 1 в Свердловском районе города Перми			
Изм.	Кол.уч	Лист	№док	Подпись	Дата	Здание торгово-развлекательного комплекса	Стадия	Лист	Листов
							П	11	11
Выполнила Качина Ю.								ИП Филимонова Ю.В.	