



ДЕПАРТАМЕНТ ГРАДОСТРОИТЕЛЬСТВА И АРХИТЕКТУРЫ
АДМИНИСТРАЦИИ ГОРОДА ПЕРМИ

ИП Малышев Д. О.

№ 059-22-01-26-3990 от 01.07.2019

КОЛЕРНЫЙ ПАСПОРТ

АДРЕС ОБЪЕКТА: г.Пермь, административный район Свердловский,
улица Революции, здание (строение) № 24 (155 квартал)

ПЕРМЬ 2018 г.

Ведомость чертежей комплекта марки ОФ

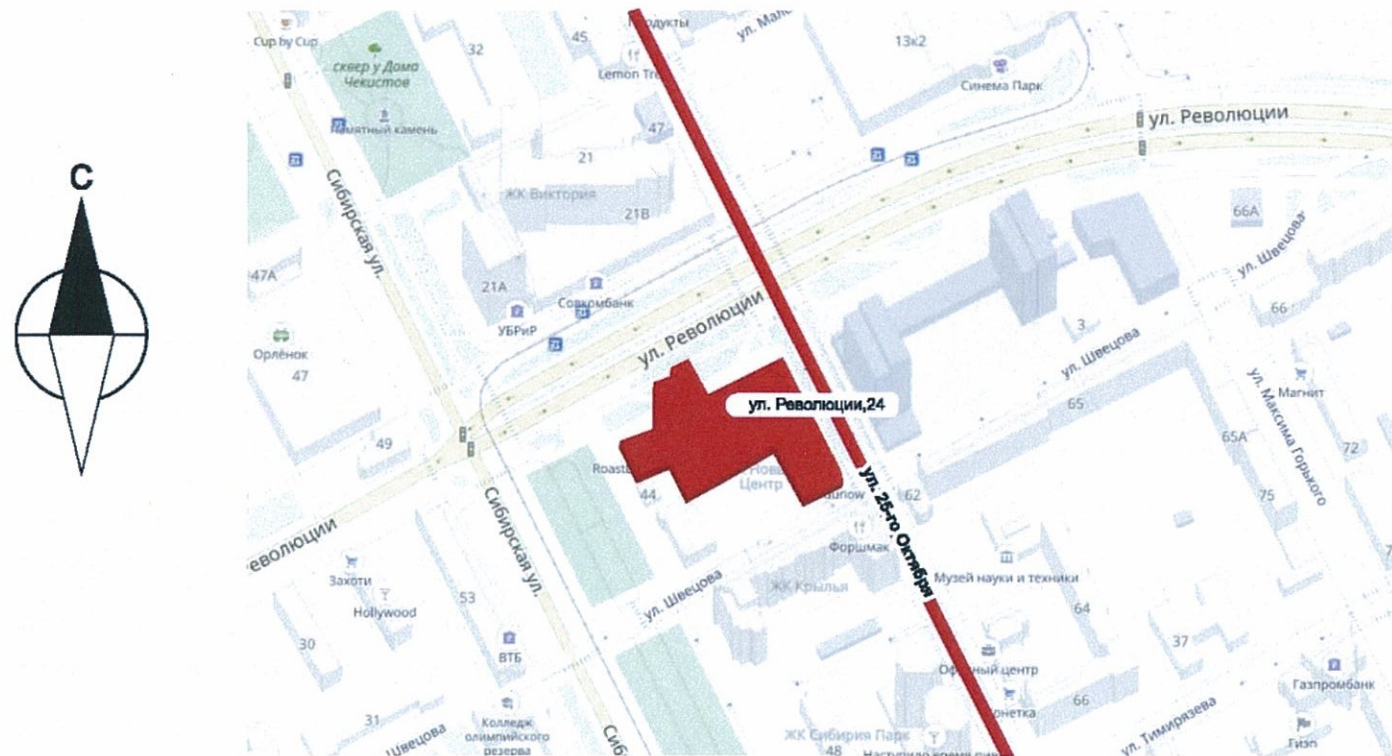
ЛИСТ	НАИМЕНОВАНИЕ	ПРИМЕЧАНИЯ
1	Ведомость чертежей. Инструкция о порядке и производстве работ.	
2	Пояснительная записка	
3	Общие данные.	
4	Существующее состояние фасадов (фотофиксация фасадов)	
5	Фасад по ул. Революции	
6	Фасад по ул. 25-го Октября	
7	фасад по ул. Швецова	
8	Фасад по ул. Сибирская	
9	Размещение объектов городской информации	
10	Размещение объектов городской информации	
11	Размещение объектов городской информации	
12	Размещение объектов городской информации	
13	Эталоны колеров	

Инструкция

О порядке производства работ, связанных с окраской фасадов и всех наружных частей зданий, сооружений, строений, расположенных на территории города Перми

- Окраска (отделка) фасадов и всех наружных частей зданий, сооружений, строений, ограждений, заборов, павильонов, киосков, ларьков и прочих объектов, расположенных на территории города Перми, может производиться лишь на основании колерного паспорта фасадов на ремонт и окраску, согласованного ДГА г. Перми
- До начала процесса окраски (отделки) здания или какого-либо сооружения должны быть произведены работы по капитальному ремонту всех без исключения наружных частей его, подлежащих окраске.
- До начала ремонта зданий, имеющих газосветовую рекламу, сообщить рекламодателю о предстоящих работах на фасаде здания с целью сохранения вывесок либо их демонтажу.
- Полуразрушенные и разрушенные архитектурные художественно-скульптурные детали здания, карнизы, колонны, пилястры, капители, фриззы, тяги, лепные украшения, барельефы, мозаика, художественная роспись подлежат обязательному восстановлению в своем первоначальном виде. Категорически запрещается производить окраску здания без предварительного восстановления указанных деталей.
- Металлические поверхности отдельных частей здания, чугунные решетки, перила балконов и лестниц, кронштейны, дверные и оконные приборы, архитектурно-художественные детали перед окраской очищаются от грязи, ржавчины, старой краски и покрываются вновь лишь масляной краской.
- В соответствии с выданными образцами цвета (колерами) на окраску (отделку) здания, организация, производящая ремонт здания, составляет пробные образцы цвета, которые наносятся на видное место стены.
- Проверку и согласование пробного образца цвета (колера), а также готовности поверхности стены и отдельных наружных частей здания к окраске производит уполномоченным представителем ДГА г. Перми. Без указанной проверки и согласования производить окраску (отделку) фасада категорически воспрещается.
- Домоуправления, организации и учреждения, производящие окраску (отделку) и связанный с нею ремонт здания, несут полную ответственность за точное выполнение настоящей инструкции и привлекаются к административной ответственности за нарушение её.
- Цветовая гамма рекламоносителей должна гармонизировать с основным колористическим решением фасадов здания.
- По всем вопросам, связанным с производством работ, необходимо обращаться в ДГА г. Перми (ул. Сибирская, 15, каб. 316, тел. 212-76-98)

Ситуационная схема



Ведомость ссылочных и прилагаемых документов

Обозначение	Наименование	Примечание
СЭД-22-01-26-559 от 25.11.2016	Колерный паспорт фасадов здания по адресу: г. Пермь, Ул Революции, 24 (155 квартал) в Свердловском районе, согласован в 2016 г.	
СЭД-059-22-01-26-855 от 30.07.2018	Колерный паспорт фасадов здания по адресу: г. Пермь, Ул Революции, 24 (155 квартал)	дата согласования 31.07.2018
№ 059-22-01-40-2314 от 17.08.2018	Колерный паспорт фасадов здания по адресу: г. Пермь, Ул Революции, 24 (155 квартал)	дата согласования 18.09.2018

С.О. КАРАСЁВ С.А. 1^й заместитель начальника ДГА Перми - главный архитектор
 С.Ю. Лапулин
 07.2019 г.

Взам. инв. №
Подпись и дата
Инва. № подл.

Изм.	Кол.уч	Лист	Недок	Подпись	Дата	Колерный паспорт объекта капитального строительства по ул. Революции, № 24 (155 квартал), Свердловский района г.Перми.		
Разраб.		Олина А. Г.		<i>Олина А. Г.</i>	8.18	Стадия	Лист	Листов
						П	1	13
						Ведомость чертежей. Инструкция о порядке и производстве работ.		
						ИП Малышев Д. О. 8 (342) 204-48-82		

Пояснительная записка.

Жилое 25-ти этажное капитальное строение общего назначения. Год постройки 2018.
Композиция комплекса сформирована протяженным вдоль границ участка одно-двухуровневым стилобатом и высотной доминантной 25-ти этажного жилого дома, вытянутой перпендикулярно вверх основной линии стилобата.

Протяженный стилобат встроенно-пристроенной части жилого комплекса отделяет общественное пространство от частного, защищая двор жилого дома от негативного воздействия оживленной ул. Революции, ул. Сибирской и ул. 25-го Октября. В то же время, создавая живой пешеходный доступ привлекательный для коммерческой недвижимости.

Жилой дом запроектирован односекционным с компактным по форме и плану - прямоугольный, размерами в осях 36,40*21,50м. Размеры в плане обусловлены местом допустимого размещения здания, в соответствии с чертежом градостроительного плана участка. Жилой дом возвышаясь над блоком Б условно делит встроеннопристроенные помещения на правую и левую часть.

За условную отметку 0.000 всего комплекса принят уровень чистого пола первого этажа жилого дома, что соответствует отметке 155,00 в системе высот г. Перми.

Высота здания 74,95м, определена от отм. -1,700(153,30) поверхности проезда для пожарных машин до отм. +73,250 нижней границы открывающегося проема (окна 25-го этажа).

Максимальная высота здания 83,28м, определена от уровня планировочной отметки земли -1650(153,35) до наивысшей точки над кровлей (отметка парапета технической надстройки) +81,630(236,63).

Класс ответственности здания - II

Степень огнестойкости - I.

Класс функциональной пожарной опасности жилого дома - Ф1.3.

Класс функциональной пожарной опасности пристроенных помещений блока А, Б, В - Ф3.1, Ф3.2, Ф4.3.

Класс функциональной пожарной опасности пристроенной подземной автостоянки - Ф5.2.

Класс конструктивной пожарной опасности СО.

Климатический район строительства - IV.

Расчетная температура наиболее холодной пятидневки, с обеспеченностью 0,92 - минус 35° С.

Нормативный скоростной напор ветра - 0,3 кПа.

Расчетная снеговая нагрузка на 1 м² поверхности земли - 3,2 кПа.

Количество секций жилого дома, высота, размеры в плане, в т.ч. встроенно - пристроенной части и их расположение на участке продиктованы совокупностью факторов:

- местом допустимого размещения здания, в соответствии с чертежом градостроительного плана участка;
- жилое здание поставлено таким образом, чтобы все квартиры комплекса на всех этажах имели нормативную инсоляцию, освещенность и эффектные виды в стороны динамичных городских перспектив;
- отм. 0.000 жилого дома 155,0(абсолютная) - завязана так, чтобы со стороны двора обеспечить непосредственный вход в вестибюль жилого дома, а вход с ул. Революции с внутренними ступенями;
- доступ во встроенно-пристроенные помещения обеспечить непосредственно с отметки тротуара, обособленно от входов в жилую часть;
- максимальная высота здания 75м, от самой низкой отметки пожарного проезда до низа открывающегося проема 25-го этажа с ул. Революции;
- отметка эксплуатируемой кровли встроенно-пристроенной части блока Б не должна превышать отметку пола жилых этажей.

Секция жилого дома имеет 26 этажей:
в т.ч. подземный этаж - техническое подполье;

1 этаж - вестибюль жилого дома с рецепцией, административные помещения (офисы), магазины блока Б;
2-22 - жилые этажи; 23-25 - жилые этажи;
техническая надстройка на отм. +76.500 - этажом не считается.

Высота первого этажа жилой части - 3,6м, высота помещений первого этажа (от пола до потолка) - 3,25м;
Высота жилых этажей (2-24) - 3,0м, высота жилых помещений (от пола до потолка) - 2,74м;
Высота последнего жилого этажа (25 этаж) - 3,9м, высота жилых помещений (от пола до потолка) - 3,62м;
Высота тех. подполья - 3,6м; высота помещений (от пола до потолка) - 3,3м; техническое пространство для прокладки коммуникаций (в чистоте) - 1,65м.
Высота технической надстройки на отм. - +76,500 (машинное помещение лифтов и венткамера) - 3,6м; высота помещений (от пола до потолка) - 2,35 и 3,4м (соответственно).

Формирование объема жилого дома, построено на деление исходного параллелепипеда. Вертикальное разделение формы на 4 части для улучшения пропорции и динамичности, с возможностью применения разных материалов и оконной сетки. Вертикальность восточного фасада подчеркнута панорамным лифтом, выражая циркуляцию. Динамичность объема подчеркнута и занижением задней части башни, с созданием эксплуатируемой кровли для более эксклюзивных квартир 23 этажа, с видом на Парк Горького. Главные объемы, выходящие на углы оживленных улиц, дополнительно отделены прорезями неостекленных лоджий: на 8 этаже вид с улиц Революции и Сибирской; на 16 этаже вид с улиц Революции и 25-го Октября. Применение специальных компонентов в общей композиции подчеркнута и различными материалами отделки стен (терракотовые панели, штукатурка, камень, большеформатные композитные панели), создавая легко узнаваемую «высотную башню» с удаленных точек города.

**Обоснование принятых объемно-пространственных и архитектурно-художественных решений, в том числе в части соблюдения предельных параметров разрешенного строительства объекта капитального строительства.
Технико-экономические показатели.**

Проектируемый комплекс с территорией 0,8087 га располагается на пересечении ул. Сибирская, ул. Революции, ул. 25-го Октября, ул. Швецова.

Площадка имеет форму, приближенную к прямоугольнику и ограничена

- с северо-востока ул. 25-го Октября;
- с юго-востока ул. Швецова;
- с юго-запада ул. Сибирской;
- с северо-запада ул. Революции.

Габариты и расположение жилого комплекса заданы границами места допустимого размещения зданий, строений и сооружений согласно Градостроительному плану PU90303000-00000000080029 утвержденному приказом Департамента планирования и развития администрации г. Перми от 23.01.2008 № 38-п

Территориальная зона согласно Правилам землепользования и застройки города Перми: ОЖ, зона общественно-жилого назначения.

Комплекс расположен вдоль внешнего контура, практически без отступов и возникновения неиспользованных, остаточных пространств вдоль границ участка, с созданием живого пешеходного доступа с улиц Революции, Сибирской и 25-го Октября, и с доступом для машин во двор жилого дома с ул. Швецова.

Проектом предполагается определение типа отделки и цветового решения фасадов, определение мест размещения наружной рекламы и визуальной информации, дополнительного оборудования
Проект разработан в соответствии с требованиями Постановления администрации г. Перми от 22.02.2017 г. № 130

						Колерный паспорт объекта капитального строительства по ул. Революции, № 24 (155 квартал), Свердловский района г.Перми.		
Изм.	Кол.уч	Лист	№док	Подпись	Дата	Стадия	Лист	Листов
Разраб.		Олина А. Г.		<i>Олина А. Г.</i>	8.18	П	2	13
Пояснительная записка						ИП Малышев Д. О. 8 (342) 204-48-82		

Взам. инв. №	
Подпись и дата	
Инва. № подл.	

Ведомость отделки фасадов

ПОЗ.	ЭЛЕМЕНТ ФАСАДА	ЭТАЛОН ЦВЕТА	ВИД ОТДЕЛКИ	ПРИМ.
1	Стены за остекленными лоджиями	белый	Декоративная штукатурка Ceresit светлая	GOBI 1
2	Стены		Керамогранит 600*300, крепление видимый кляймер в цвет плиты	Уральский керамогранит 600*300, цвет UF033R матовый
3	Стены	белый	Керамогранит 600*600, крепление видимый кляймер в цвет плиты	Керама-Марацци Фьорд светлый обрезной цвет-DP603700R
4	Стены		Керамогранит 600*300, крепление видимый кляймер в цвет плиты	Estima, apr. RW-15, 600*300, матовый
5	Колонны 8 и 16 эт.	серый	Алюминиевые композитные панели НГ	Алюминстрой, серия GoldStar, apr. Silver G 0844
6	Фрагменты стен		Фброплита на заклепках в цвет плиты на подсистеме по расчету	Фасадные панели ЛТМ Супор (акриловое покрытие PaliStone) RAL 7015 гляцевый
7	Стены		Алюминиевые композитные панели НГ	Алюминстрой, серия GoldStar, индивид. цвет RAL DESIGN 270 60 30, матовый, выполнить русты согласно проекту
8	Металлические элементы ограждений, лестниц, пандусов, балконов	темно-серый	Металлоконструкции, окрашенные порошковой краской, матовый цвет	Индивид. изделия по чертежам, RAL 7015, матовый
9	Витражное остекление встроено-пристроенных помещений	белый	8 Suncool 70/40 зак - 14Ar-6M1-12Ar-6M1 для прозрачных зон, 8 Suncool 70/40 зак -14-6 эмалит для непрозр. зон	Производство Pilkington
10	Профили витражей встроено-пристроенных помещений	светло-серый	Алюминиевый профиль	RAL 7035
11	Остекление окон	белый	Стекло прозрачное, энергосберегающий стеклопакет с теплой рамкой	Производитель Guardian
12	Витражи, ограждения лоджий жилых домов	серый	Алюминиевый профиль	RAL 9006
13	Витражи, ограждения лоджий жилых домов	светло-серый	Алюминиевый профиль	RAL 7035
14	Рамы окон	серый	Металлопластиковый профиль	RAL 9006
15	Рамы окон	белый	Металлопластиковый профиль	RAL 9003
16	Цоколь	серый	Керамогранит 600*300, крепление видимый кляймер в цвет плиты	Уральский керамогранит 600*300, цвет UF004R Асфальт (ректификация, матовый)
17	Стены		Керамогранит 800*400,(скрытое крепление)	Керама-Марацци «Дайсен беж. обрезной» арт. SG804600R, формат 800*400мм
18	Металлическая конструкция лестниц	темно-серый	Краска по металлу для наружных работ, атмосферостойкая	RAL 7015, матовый
19	Декоративный щит	белый	Атмосферостойкие щиты с перфорацией	RAL 9003, матовый
20	Западающие плоскости фасадов			
21	Балконные плиты	белый	Фасадная атмосфероустойчивая краска	RAL 9003
22	Ограждение		Металлоконструкции, окрашенные порошковой краской, мат. цвет	Индивид. изделия по чертежам, RAL 7015, матовый
23	Ворота металлические	серый	Краска по металлу для наружных работ, атмосферостойкая	RAL 9006
24	Ограждение наружных лестниц, прямиков	темно-серый	Металлоконструкции, окрашенные порошковой краской, мат. цвет	Индивид. изделия по чертежам, RAL 7015, матовый
25	Стены		Фброплита на заклепках в цвет плиты на подсистеме по расчету	Фасадные панели ЛТМ Супор (акриловое покрытие PaliStone) RAL 9003 мат. Разрезка 1/2 этаж
26	Стены		Фброплита на заклепках в цвет плиты на подсистеме по расчету	Фасадные панели ЛТМ Супор (акриловое покрытие PaliStone) RAL 7015 гляцевый
27	Остекление лоджии		Стекло (4Silver 70 HD закаленное)	Производитель Guardian
28	Витражи, ограждение лоджий и жилых домов	белый	Алюминиевый профиль (раздвижная система)	RAL 9003
29				

Общие указания

1. Декоративные отделочные материалы допускается заменить на аналогичные после согласования с проектной организацией ООО «Стройинвест»
2. перед началом штукатурных и окрасочных работ необходимо выполнить контрольные образцы и согласовать их с ООО «Стройинвест».
3. Декоративные экраны наружных лестниц выполнить из HPL - панелей FUNDERMAX или аналогичных.
4. Цвета алюминиевых композитных панелей и керамогранита подобрать согласно эталону и совместить с RAL каталогом производителя.

Описание решений по отделке помещений основного, вспомогательного, обслуживающего и технического назначения

В проекте предусмотрены подготовительные работы, перед выполнением верхнего отделочного покрытия потолков, стен и полов. Потолки подготовить под окраску затиркой. До начала окрасочных работ кирпичные, газобетонные стены и перегородки оштукатурить и грунтовать, толщина штукатурного слоя простого - 20мм. Поверхности перегородок из гипсовых пазогребневых плит подготовить под отделку грунтовкой и шпаклевочными составами. В помещениях, где поверхности конструкций из гипсовых, гидрофобизированных, пазогребневых плит подвержены непосредственному воздействию влаги, их следует защитить гидроизоляционной мастикой.

На путях эвакуации (вестибюль 1-го этажа, внеквартирные коридоры) устройство встроенных шкафов для инженерных сетей (ОВ, ВК, ЭО) выполнять по серии 1031.9-2.07: металлический каркас с обшивкой негорючими плитами КНАУФ-Файерборд.

В соответствии с Градостроительным кодексом Российской Федерации и Постановлением администрации города Перми от 22.02.2017 № 130 «Об утверждении Порядка и критериев согласования колерного паспорта, требований к содержанию колерного паспорта, формы колерного паспорта» согласованные департаментом градостроительства и архитектуры администрации города Перми проекты колерных паспортов либо проекты изменений в колерные паспорта не являются разрешительной документацией на строительство, реконструкцию объекта капитального строительства; не являются правовым основанием на устройство пристроек, навесов, козырьков.

У.О. *Карасев С.И.*
 СОГЛАСОВАНО
 1-й заместитель начальника ДГА
 г.Перми - главный архитектор
 Д.Ю. Лапшин
 07.2019

Взаим. инв. №
 Подпись и дата
 Инв. № подп.

						Колерный паспорт объекта капитального строительства по ул. Революции, № 24 (155 квартал), Свердловский района г.Перми.		
Изм.	Кол.уч	Лист	№док	Подпись	Дата	Стадия	Лист	Листов
	Разраб.		Олина А. Г.	<i>Олина</i>	8.18	П	3	13
						Общие данные		
						ИП Малышев Д. О. 8 (342) 204-48-82		

Существующее состояние фасадов (фотофиксация)



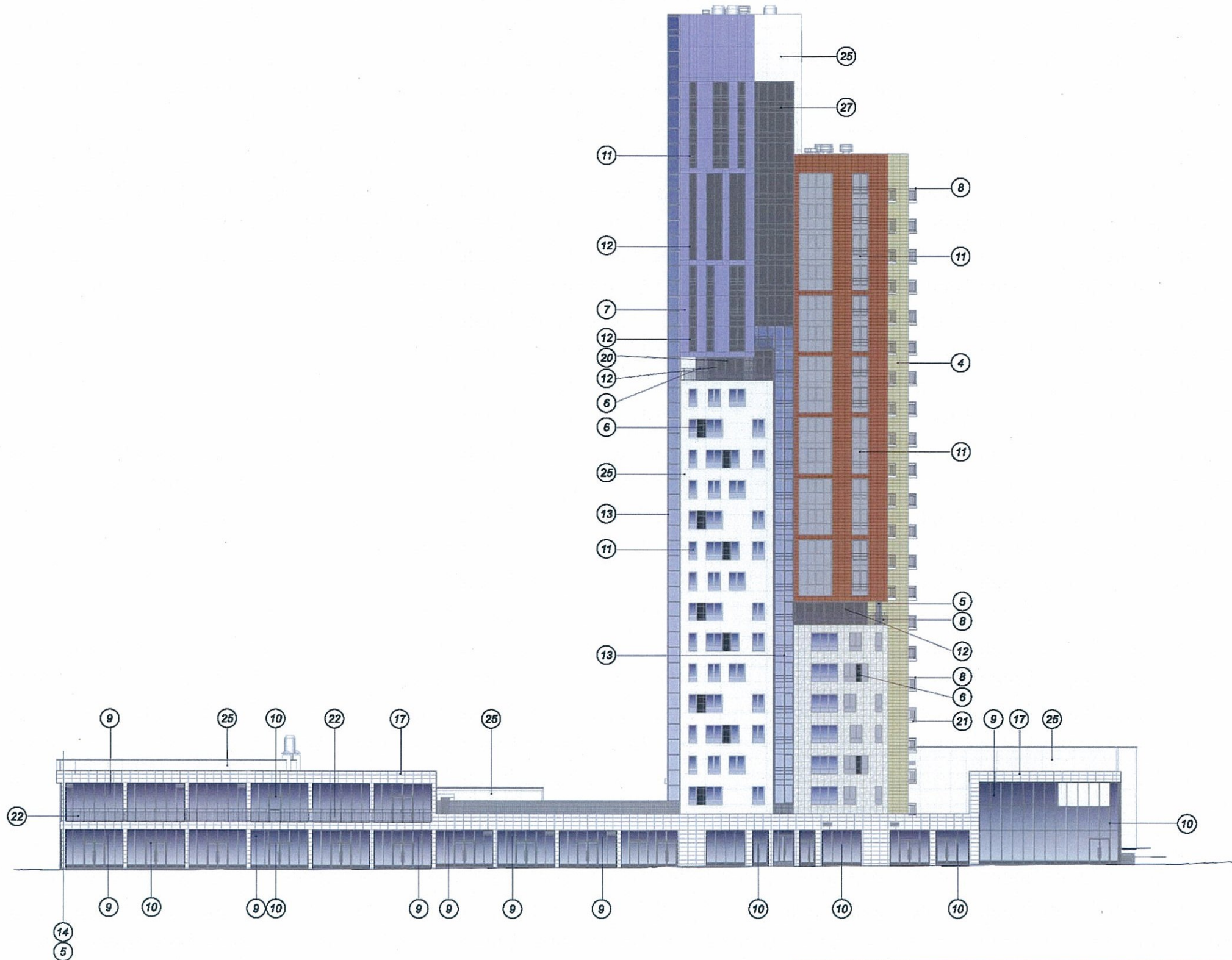
Существующее состояние фасадов (фотофиксация)



Взам. инв. №
Подпись и дата
Инв. № подл.

						Колерный паспорт объекта капитального строительства по ул. Революции, № 24 (155 квартал), Свердловский района г.Перми.		
Изм.	Кол.уч	Лист	Недок	Подпись	Дата	Стадия	Лист	Листов
Разраб.		Олина А. Г.		<i>Олина</i>	8.18	П	4	13
						Существующее состояние фасадов (фотофиксация)		
						ИП Малышев Д. О. 8 (342) 204-48-82		

Фасад по ул. Революции



У.О. *Карасев С.А.*
 1^й заместитель начальника ДГА
 г. Пермь - главный архитектор
 Д.Ю. Лапшин
 16 07 2019 г.

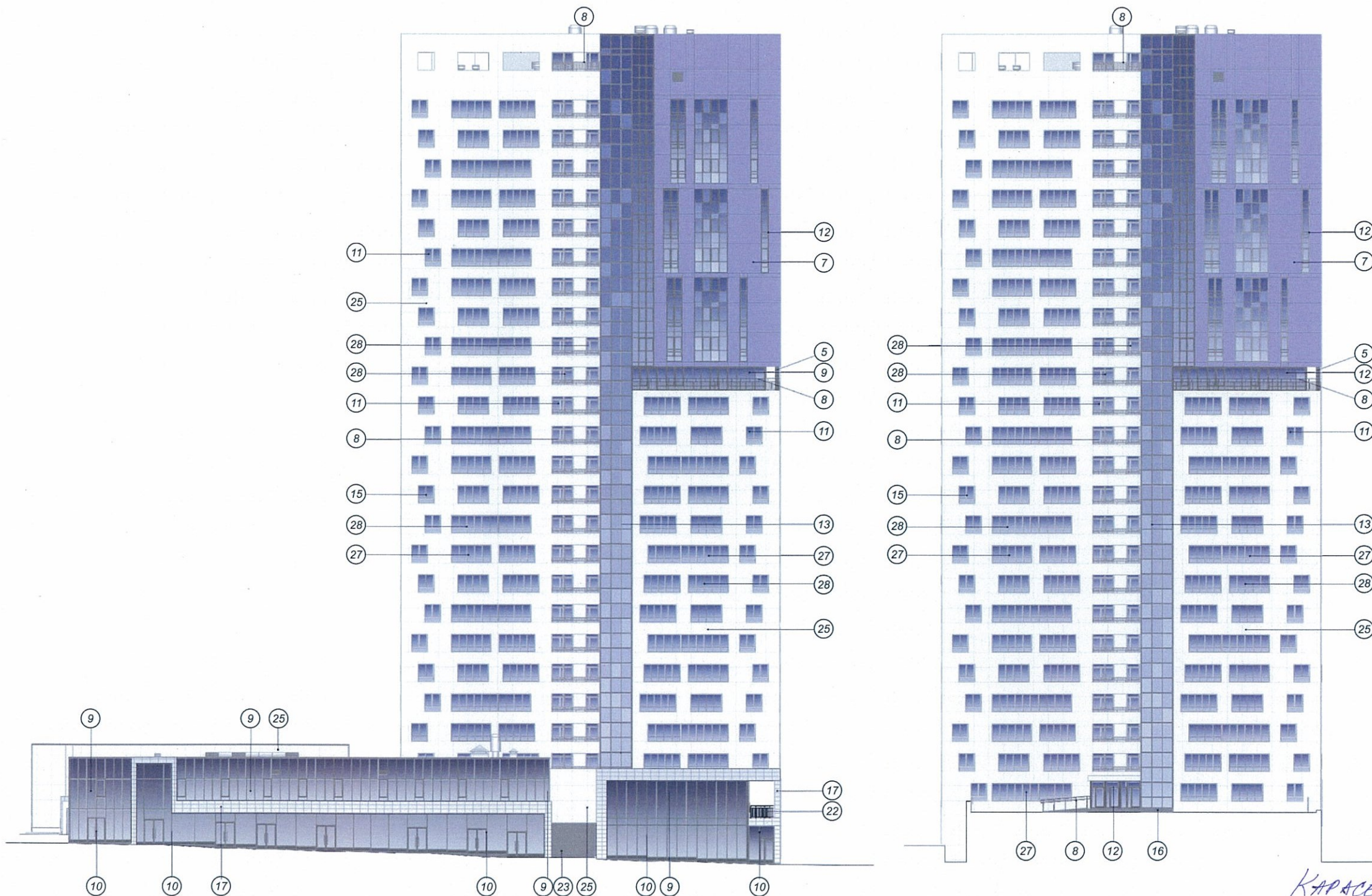


ПРИМЕЧАНИЕ:
 1. В случае, если наружные лестницы при дополнительно устроенных входах в общественные помещения здания выходят за границы предоставленного земельного участка и красные линии квартала, то устройство дополнительных или переустройство существующих входных групп требует получения разрешения в установленном порядке;
 2. В случае устройства или переустройства (перепланировки, ремонта, реконструкции) помещений общественного назначения, их входных групп в обязательном порядке должны быть предусмотрены мероприятия по обеспечению доступности данных помещений для маломобильных групп населения, включая инвалидов, использующих кресла-коляски и собак-проводников (далее-МГН) в соответствии с требованиями СП 59.13330.2016 Свод правил. Доступность зданий и сооружений для маломобильных групп населения. Данный свод правил касается функционально-планировочных элементов зданий и сооружений, их участков или отдельных помещений, доступных для МГН (входные узлы, коммуникации, пути эвакуации, помещения и зоны обслуживания, а также их информационное и инженерное обустройство). В частности, лестницы при входах в общественные помещения должны дублироваться пандусами с уклоном не более 1:20 (5%) или иными средствами подъема (подъемные платформы, лифты и т.д.). Согласно вышеуказанному Своду правил наружные лестницы и пандусы должны иметь поручни с учетом технических требований к опорным стационарным устройствам по ГОСТ Р 51261; размеры входной площадки при открывании дверей наружу должны быть не менее 1,4 x 2,0 или 1,5 x 1,85; размеры входной площадки с пандусом не менее 2,2 x 2,2 м.

Изм.	Кол.уч.	Лист	№док.	Подпись	Дата	Колерный паспорт объекта капитального строительства по ул. Революции, № 24 (155 квартал), Свердловский района г.Перми.		
Разраб.		Олина А. Г.		<i>Олина А. Г.</i>	8.18	Стадия	Лист	Листов
						П	5	13
Фасад по ул. Революции						ИП Малышев Д. О. 8 (342) 204-48-82		

Взам. инв. №
 Подпись и дата
 Инв. № подл.

Фасад по ул. 25-го Октября



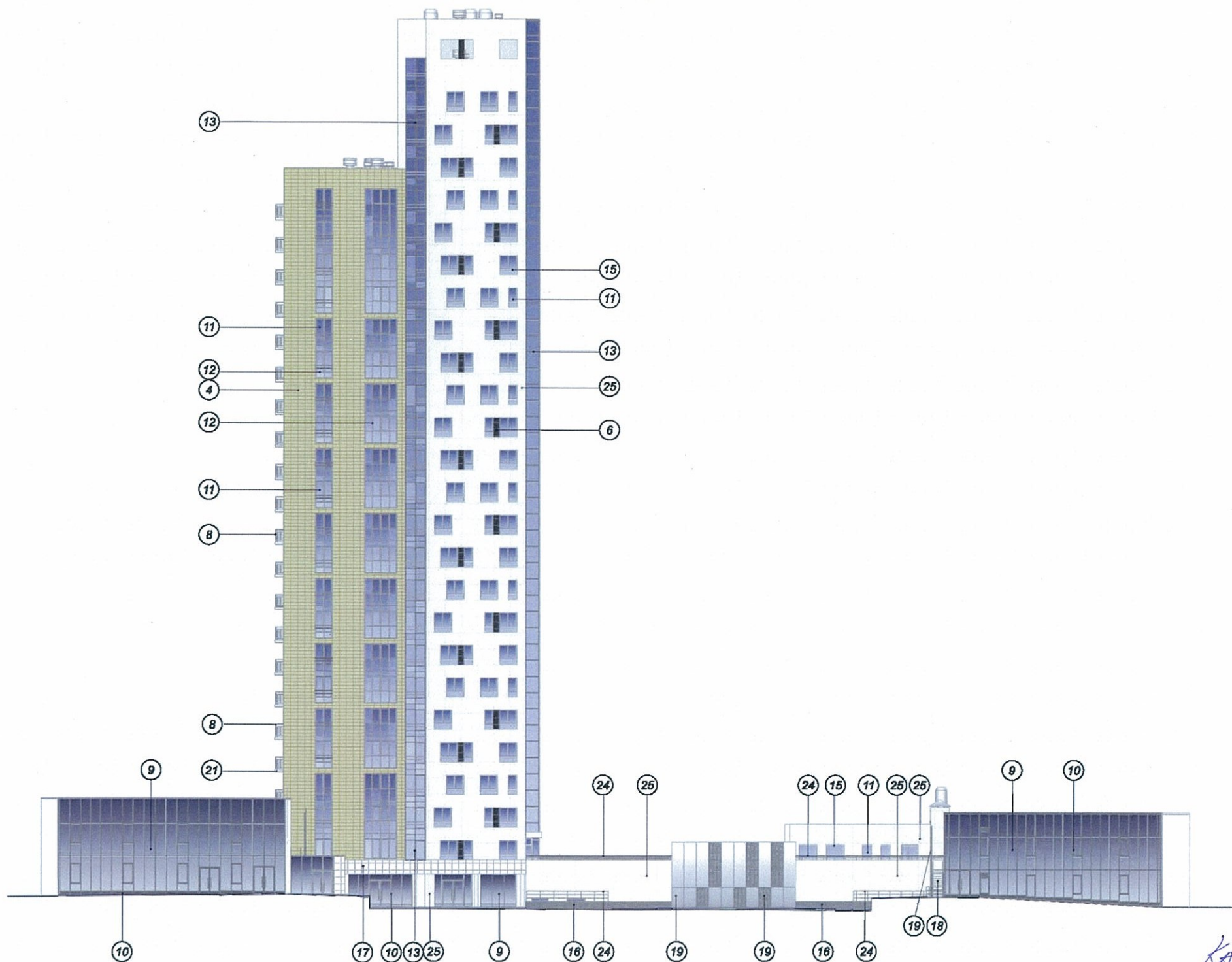
И.О. КАРАСЕВ
 СОГЛАСОВАНО
 1-й заместитель начальника ДГА
 г. Перми - главный архитектор
 А.Ю. Лапшин
 07.02.2019

ПРИМЕЧАНИЕ:
 1. Размещение дополнительного оборудования, дополнительных элементов и устройств на фасадах объектов капитального строительства допускается при соблюдении следующих условий:
 а) единое архитектурное и цветовое решение фасадов (в том числе размер, форма, цвет, материал);
 б) соответствие архитектурному решению фасадов, предусмотренному проектной документацией, с привязкой к основным композиционным осям фасадов (системе горизонтальных и вертикальных осей);
 в) соответствие ГОСТам, техническим регламентам, установленным законодательством Российской Федерации в области обеспечения санитарно-эпидемиологического благополучия населения, пожарной безопасности;
 2. Размещение наружных блоков систем кондиционирования и вентиляции допускается:
 а) на кровле объектов капитального строительства;
 б) на оконных и дверных проемах в единой (вертикальной, горизонтальной) системе осей фасадов, в окнах подвального этажа, в плоскости остекления без выхода за плоскость фасадов с использованием маскирующих ограждений (решеток, жалюзи).
 3. Размещение наружных блоков систем кондиционирования и вентиляции на поверхности главных фасадов, в оконных и дверных проемах за плоскостью фасадов не допускается:
 а) над пешеходными тротуарами;
 б) на высоте менее 3,0 м от поверхности земли.
 4. Антенны должны размещаться:
 а) на кровле объектов капитального строительства - компактными упорядоченными группами, с использованием единой несущей основы, в том числе с устройством ограждения, а также с учетом требований действующего законодательства;
 б) на дворовых фасадах, глухих стенах, не просматривающихся с улицы;
 в) на дворовых фасадах - в простенках

						Колерный паспорт объекта капитального строительства по ул. Революции, № 24 (155 квартал), Свердловский района г.Перми.		
Изм.	Кол.уч.	Лист	№док	Подпись	Дата	Стадия	Лист	Листов
Разраб.		Олина А. Г.		<i>Олина</i>	8.18	П	6	13
Фасад по ул. 25-го Октября						ИП Малышев Д. О. 8 (342) 204-48-82		

Взам. инв. №
 Подпись и дата
 Инв. № подл.

Фасад по ул. Швецова



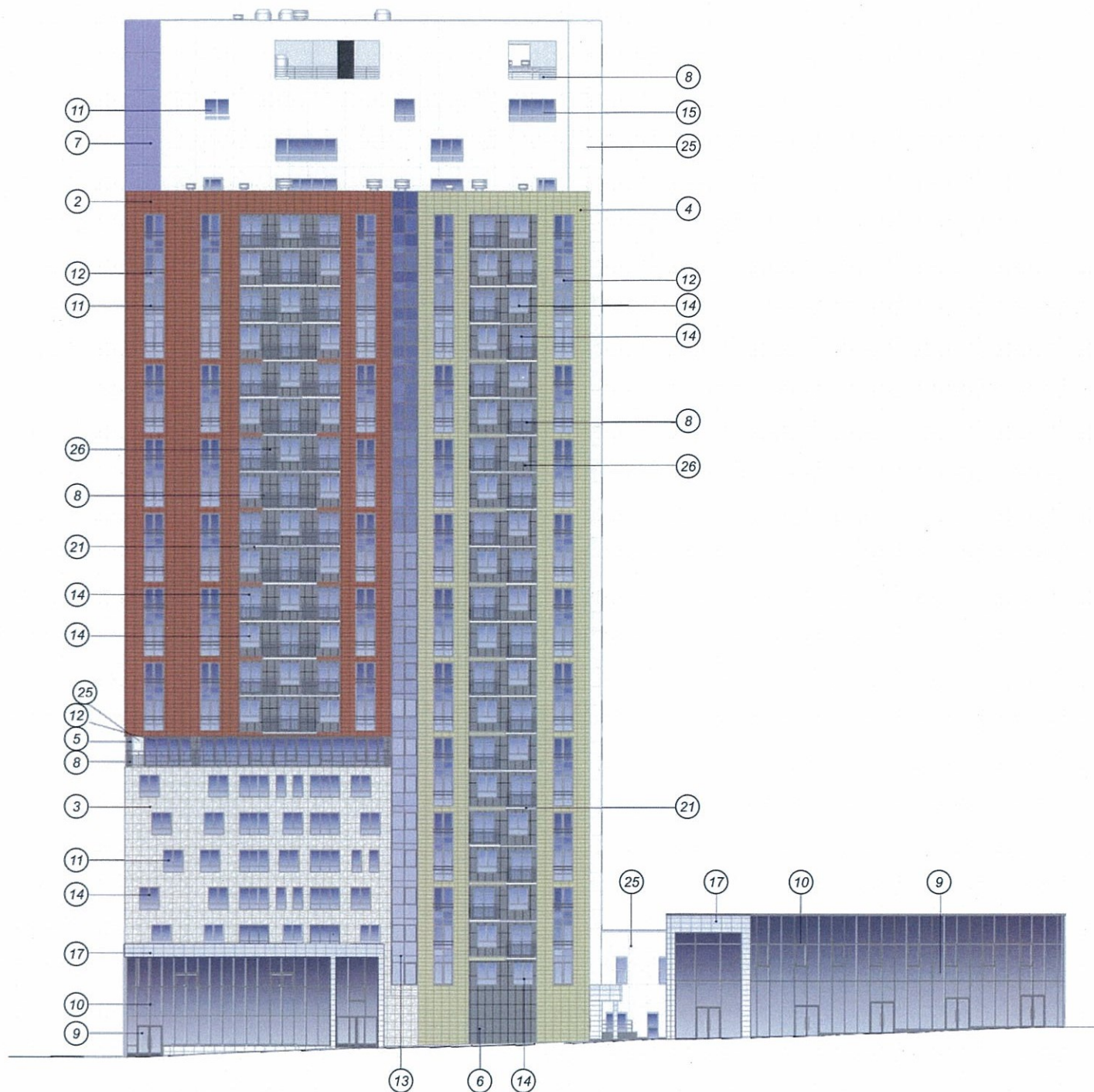
УО. СОГЛАСОВАНО
 1^й заместитель начальника ДГА
 г.Перми - главный архитектор
 Д.Ю. Лаплин
 16.07.2019

ПРИМЕЧАНИЕ:
 1. Размещение дополнительного оборудования, дополнительных элементов и устройств на фасадах объектов капитального строительства допускается при соблюдении следующих условий:
 а) единое архитектурное и цветовое решение фасадов (в том числе размер, форма, цвет, материал);
 б) соответствие архитектурному решению фасадов, предусмотренному проектной документацией, с привязкой к основным композиционным осям фасадов (системе горизонтальных и вертикальных осей);
 в) соответствие ГОСТам, техническим регламентам, установленным законодательством Российской Федерации в области обеспечения санитарно-эпидемиологического благополучия населения, пожарной безопасности;
 2. Размещение наружных блоков систем кондиционирования и вентиляции допускается:
 а) на кровле объектов капитального строительства;
 б) на оконных и дверных проемах в единой (вертикальной, горизонтальной) системе осей фасадов, в окнах подвального этажа, в плоскости остекления без выхода за плоскость фасадов с использованием маскирующих ограждений (решеток, жалюзи).
 3. Размещение наружных блоков систем кондиционирования и вентиляции на поверхности главных фасадов, в оконных и дверных проемах за плоскостью фасадов не допускается:
 а) над пешеходными тротуарами;
 б) на высоте менее 3,0 м от поверхности земли.
 4. Антенны должны размещаться:
 а) на кровле объектов капитального строительства - компактными упорядоченными группами, с использованием единой несущей основы, в том числе с устройством ограждения, а также с учетом требований действующего законодательства;
 б) на дворовых фасадах, глухих стенах, не просматривающихся с улицы;
 в) на дворовых фасадах - в простенках

						Колерный паспорт объекта капитального строительства по ул. Революции, № 24 (155 квартал), Свердловский района г.Перми.		
Изм.	Кол.уч	Лист	Недок.	Подпись	Дата	Стадия	Лист	Листов
Разраб.		Олина А. Г.		<i>Олина</i>	8.18			
Фасад по ул. Швецова						ИП Малышев Д. О. 8 (342) 204-48-82		

Взам. инв. №
 Подпись и дата
 Инв. № подл.

Фасад по ул. Сибирская



ПРИМЕЧАНИЕ:

1. Размещение дополнительного оборудования, дополнительных элементов и устройств на фасадах объектов капитального строительства допускается при соблюдении следующих условий:

- а) единое архитектурное и цветовое решение фасадов (в том числе размер, форма, цвет, материал);
- б) соответствие архитектурному решению фасадов, предусмотренному проектной документацией, с привязкой к основным композиционным осям фасадов (системе горизонтальных и вертикальных осей);
- в) соответствие ГОСТам, техническим регламентам, установленным законодательством Российской Федерации в области обеспечения санитарно-эпидемиологического благополучия населения, пожарной безопасности;

2. Размещение наружных блоков систем кондиционирования и вентиляции допускается:

- а) на кровле объектов капитального строительства;
- б) на оконных и дверных проемах в единой (вертикальной, горизонтальной) системе осей фасадов, в окнах подвального этажа, в плоскости остекления без выхода за плоскость фасадов с использованием маскирующих ограждений (решеток, жалюзи).

3. Размещение наружных блоков систем кондиционирования и вентиляции на поверхности главных фасадов, в оконных и дверных проемах за плоскостью фасадов не допускается:

- а) над пешеходными тротуарами;
- б) на высоте менее 3,0 м от поверхности земли.

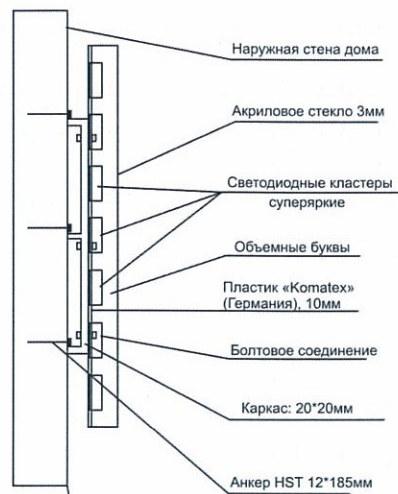
4. Антенны должны размещаться:

- а) на кровле объектов капитального строительства - компактными упорядоченными группами, с использованием единой несущей основы, в том числе с устройством ограждения, а также с учетом требований действующего законодательства;
- б) на дворовых фасадах, глухих стенах, не просматривающихся с улицы;
- в) на дворовых фасадах - в простенках

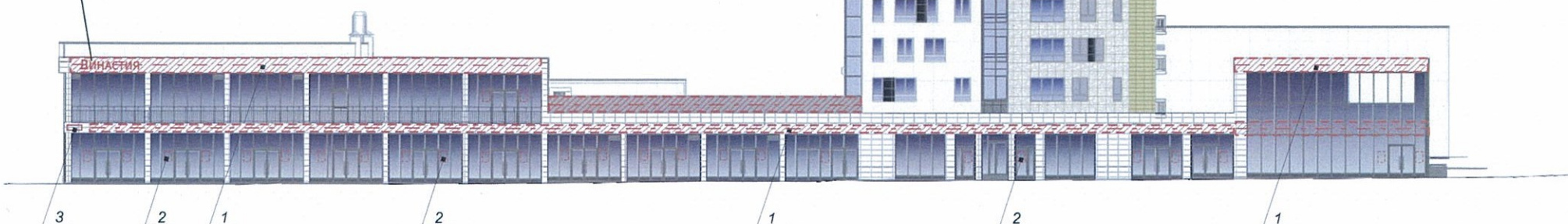
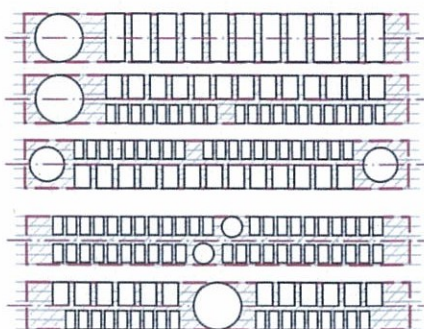
СОГЛАСОВАНО
 И.О. Карасьев
 14 заместителя начальника ДГА
 г.Перми, главный архитектор
 А.Ю. Лалшин
 18 07 2019

Взам. инв. №
 Подпись и дата
 Инв. № подл.

						Коперный паспорт объекта капитального строительства по ул. Революции, № 24 (155 квартал), Свердловский района г.Перми.		
Изм.	Кол.уч	Лист	№ док	Подпись	Дата	Стадия	Лист	Листов
	Разраб.		Олина А. Г.	<i>Олина</i>	8.18	П	8	13
Фасад по ул. Сибирская						ИП Малышев Д. О. 8 (342) 204-48-82		



Схемы компоновки объемных букв и/или логотипов, знаков относительно оси размещения объектов городской информации



ПРИМЕЧАНИЕ:

1. Размещение вывесок и рекламных конструкций должно осуществляться в границах места допустимого размещения объектов городской информации, установленных данным колерным паспортом;
2. Размещение рекламных конструкций производится на основании отдельного разрешения в соответствии с требованиями Решения Пермской городской Думы от 27.01.2009 № 11 «Об утверждении Положения о порядке установки и эксплуатации рекламных конструкций на территории города Перми»;
3. Единая горизонтальная ось - это условная прямая линия, относительно которой располагаются информационные конструкции. Определяется как половина расстояния между верхним и нижним архитектурным элементом (окна, наличники, карниз, фриз и др.), выделяющимися (западающим, выступающим) из плоскости стены.
4. Размеры одиночных табличек-режимников должны быть одинаковыми.

Допускается размещение настенных вывесок (далее-вывески) в границах помещения заинтересованного лица в виде:
отдельно расположенных букв без использования «подложки» (в том числе световых, объемных, пластиковых, металлических) с использованием неона, выполненных по инновационным технологиям (в том числе с использованием краеосвещенных систем, вывесок со светодинамикой).
Вывески должны быть привязаны к композиционным осям фасадов объектов капитального строительства и соответствовать архитектурному решению фасадов.
Размещение вывесок, табличек на фасадах объектов капитального строительства с несколькими входными группами (входами) должно осуществляться упорядоченно и комплексно, с учетом: сохранения общего архитектурно-художественного, композиционного решения фасадов; единой высоты, толщины вывесок, табличек; единой горизонтальной оси размещения на всем протяжении фасадов; соблюдения требований Федерального закон от 01.06.2005 №53-ФЗ «О государственном языке Российской Федерации»
На объекте капитального строительства, оборудованном одной входной группой (входом), предназначенной для более чем двух заинтересованных лиц, вывески заменяются общей табличкой (режимник).
Таблички (режимник) могут быть заменены надписями на стекле витрины, входной двери, выполненными в технике аппликации.
Допускается размещение арт-объектов, выполненных из разных материалов художниками-монументалистами.

Проект на крышную установку должен разрабатываться с учетом ветровой нагрузки проектной организацией имеющей допуск к соответствующему виду работ по подготовке проектной документации.

- - - ось размещения объектов городской информации, вывесок
- место допустимого размещения объектов городской информации конструкций
- место допустимого размещения объектов монументального искусства, других объектов городского дизайна

Управление архитектуры и городского дизайна
ДГА администрации г.Перми
**СООТВЕТСТВУЕТ АРХИТЕКТУРНОМУ
ОБЛИКУ ГОРОДА ПЕРМИ**
«16» 07.10.19
КАРАСЁВ С.А. Подпись

№	Название, тип объектов городской информации	Цвет	Тип подсветки
1	Объемные буквы и/или логотипы на металлических направляющих в цвет фасада. Выполнены из металла, пластика, органического стекла.	Фирменные цвета	Внешняя или внутренняя, светодиодами
2	Табличка-режимник. Выполнен в технике аппликации из ПВХ пленки.	Фирменные цвета	Без подсветки
3	Знак адресации. Выполнен из металла.	Синий (Ral 5002) Белый (Ral 9003)	Без подсветки
4	Объект монументального искусства (памятные знаки, мемориальные доски и тп.)	Согласно проектному решению автора объекта	Согласно проектному решению автора объекта
5			
6			

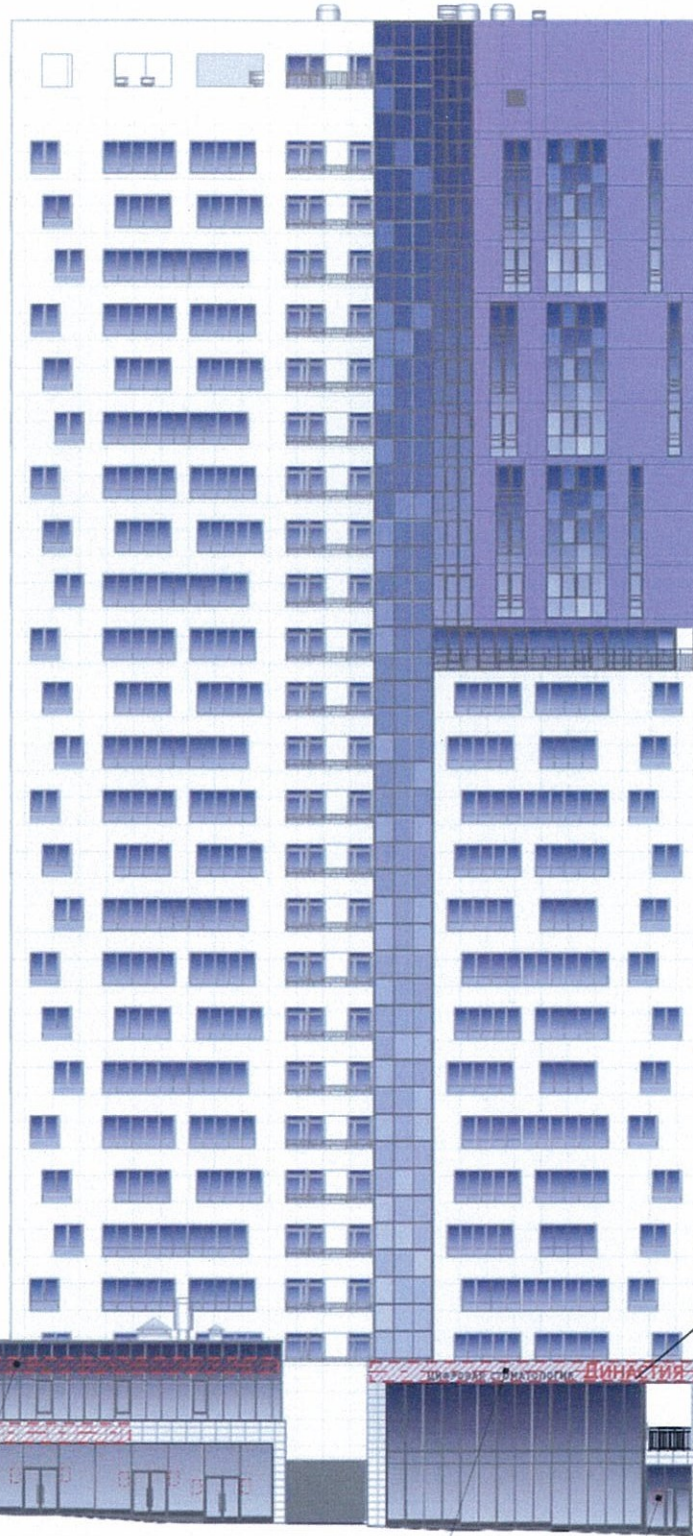
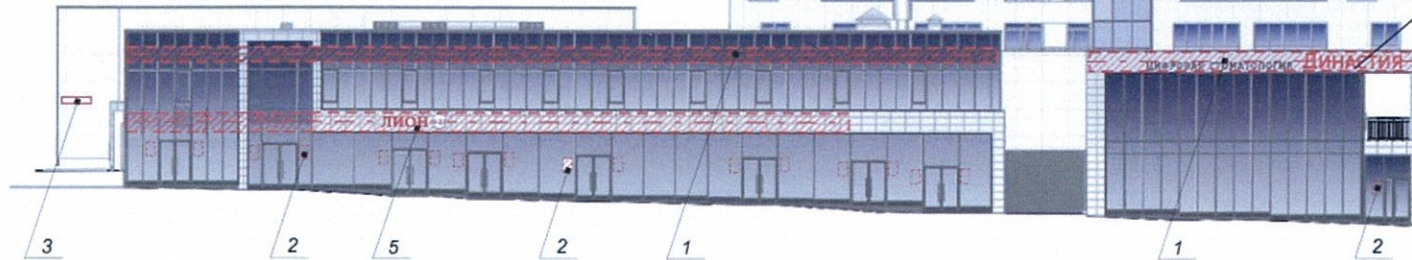
						Колерный паспорт объекта капитального строительства по ул. Революции, № 24 (155 квартал), Свердловский района г.Перми.		
Изм.	Кол.уч	Лист	№док	Подпись	Дата	Стадия	Лист	Листов
	Разраб.		Олина А. Г.		8.18	П	9	13
						Размещение объектов городской информации		
						ИП Малышев Д. О. 8 (342) 204-48-82		

Взам. инв. №
Подпись и дата
Инв. № подл.

- ось размещения объектов городской информации, вывесок
- место допустимого размещения объектов городской информации конструкций
- место допустимого размещения объектов монументального искусства, других объектов городского дизайна



ЦИФРОВАЯ СТОМАТОЛОГИЯ



ПРИМЕЧАНИЕ:

1. Размещение вывесок и рекламных конструкций должно осуществляться в границах места допустимого размещения объектов городской информации, установленных данным колерным паспортом;
2. Размещение рекламных конструкций производится на основании отдельного разрешения в соответствии с требованиями Решения Пермской городской Думы от 27.01.2009 № 11 «Об утверждении Положения о порядке установки и эксплуатации рекламных конструкций на территории города Перми»;
3. Единая горизонтальная ось - это условная прямая линия, относительно которой располагаются информационные конструкции. Определяется как половина расстояния между верхним и нижним архитектурным элементом (окна, наличники, карниз, фриз и др.), выделяющимися (западающим, выступающим) из плоскости стены.
4. Размеры одиночных табличек-режимников должны быть одинаковыми.

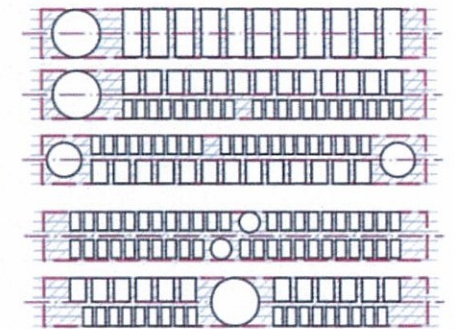
Допускается размещение настенных вывесок (далее-вывески) в границах помещения заинтересованного лица в виде: отдельно расположенных букв без использования «подложки» (в том числе световых, объемных, пластиковых, металлических) с использованием неона, выполненных по инновационным технологиям (в том числе с использованием краеосвещенных систем, вывесок со светодинамикой). Вывески должны быть привязаны к композиционным осям фасадов объектов капитального строительства и соответствовать архитектурному решению фасадов. Размещение вывесок, табличек на фасадах объектов капитального строительства с несколькими входными группами (входами) должно осуществляться упорядоченно и комплексно, с учётом: сохранения общего архитектурно-художественного, композиционного решения фасадов; единой высоты, толщины вывесок, табличек; единой горизонтальной оси размещения на всем протяжении фасадов; соблюдения требований Федерального закон от 01.06.2005 №53-ФЗ «О государственном языке Российской Федерации»

На объекте капитального строительства, оборудованном одной входной группой (входом), предназначенной для более чем двух заинтересованных лиц, вывески заменяются общей табличкой (режимник). Таблички (режимник) могут быть заменены надписями на стекле витрины, входной двери, выполненными в технике аппликации.

Допускается размещение арт-объектов, выполненных из разных материалов художниками-монументалистами.

Проект на крышную установку должен разрабатываться с учетом ветровой нагрузки проектной организацией имеющей допуск к соответствующему виду работ по подготовке проектной документации.

Схемы компоновки объемных букв и/или логотипов, знаков относительно оси размещения объектов городской информации



Управление архитектуры и городского дизайна
ДГА администрации г.Перми
**СООТВЕТСТВУЕТ АРХИТЕКТУРНОМУ
ОБЛИКУ ГОРОДА ПЕРМИ**

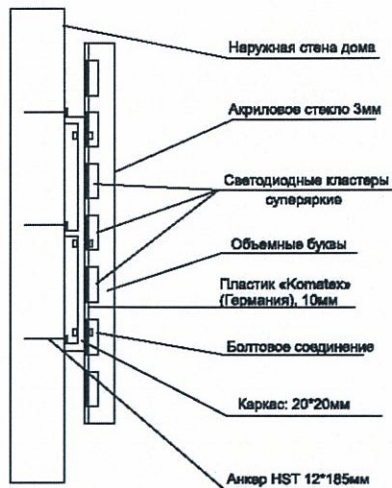
«16» 07. 2019
КАРАСЁВ С.А. Подпись

№	Название, тип объектов городской информации	Цвет	Тип подсветки
1	Объемные буквы и/или логотипы на металлических направляющих в цвет фасада. Выполнены из металла, пластика, органического стекла.	Фирменные цвета	Внешняя или внутренняя, светодиодами
2	Табличка-режимник. Выполнен в технике аппликации из ПВХ пленки.	Фирменные цвета	Без подсветки
3	Знак адресации. Выполнен из металла.	Синий (Ral 5002) Белый (Ral 9003)	Без подсветки
4	Объект монументального искусства (памятные знаки, мемориальные доски и тп.)	Согласно проектному решению автора объекта	Согласно проектному решению автора объекта
5	Объемные буквы и/или логотипы на металлических направляющих в цвет фасада. Выполнены из металла, пластика, органического стекла.	Фирменные цвета	Внешняя или внутренняя, светодиодами
6			

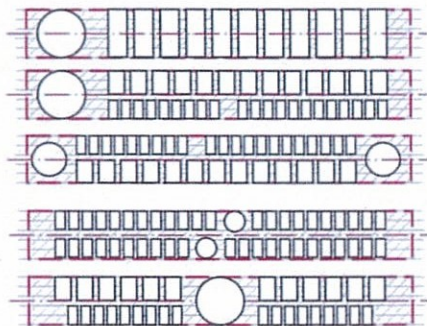
Изм.	Кол.уч	Лист	№док	Подпись	Дата	Колерный паспорт объекта капитального строительства по ул. Революции, № 24 (155 квартал), Свердловский района г.Перми.	Стадия	Лист	Листов
Разраб.		Олина А. Г.		<i>Олина</i>	8.18		П	10	13
Размещение объектов городской информации							ИП Малышев Д. О. 8 (342) 204-48-82		

Взам. инв. №
Подпись и дата
Инв. № подл.

- ось размещения объектов городской информации, вывесок
- место допустимого размещения объектов городской информации конструкций
- место допустимого размещения объектов монументального искусства, других объектов городского дизайна



Схемы компоновки объемных букв и/или логотипов, знаков относительно оси размещения объектов городской информации



ПРИМЕЧАНИЕ:

1. Размещение вывесок и рекламных конструкций должно осуществляться в границах места допустимого размещения объектов городской информации, установленных данным колерным паспортом;
2. Размещение рекламных конструкций производится на основании отдельного разрешения в соответствии с требованиями Решения Пермской городской Думы от 27.01.2009 № 11 «Об утверждении Положения о порядке установки и эксплуатации рекламных конструкций на территории города Перми»;
3. Единая горизонтальная ось - это условная прямая линия, относительно которой располагаются информационные конструкции. Определяется как половина расстояния между верхним и нижним архитектурным элементом (окна, наличники, карниз, фриз и др.), выделяющимися (западающим, выступающим) из плоскости стены.
4. Размеры одиночных табличек-режимников должны быть одинаковыми.

Допускается размещение настенных вывесок(далее-вывески) в границах помещения заинтересованного лица в виде: отдельно расположенных букв без использования «подложки» (в том числе световых, объемных, пластиковых, металлических) с использованием неона, выполненных по инновационным технологиям (в том числе с использованием краеосвещенных систем, вывесок со светодинамикой). Вывески должны быть привязаны к композиционным осям фасадов объектов капитального строительства и соответствовать архитектурному решению фасадов. Размещение вывесок, табличек на фасадах объектов капитального строительства с несколькими входными группами (входами) должно осуществляться упорядоченно и комплексно, с учётом: сохранения общего архитектурно-художественного, композиционного решения фасадов; единой высоты, толщины вывесок, табличек; единой горизонтальной оси размещения на всем протяжении фасадов; соблюдения требований Федеральный закон от 01.06.2005 №53-ФЗ « О государственном языке Российской Федерации» На объекте капитального строительства, оборудованном одной входной группой (входом), предназначенной для более чем двух заинтересованных лиц, вывески заменяются общей табличкой (режимник). Таблички (режимник) могут быть заменены надписями на стекле витрины, входной двери, выполненными в технике аппликации. Допускается размещение арт-объектов, выполненных из разных материалов художниками-монументалистами.

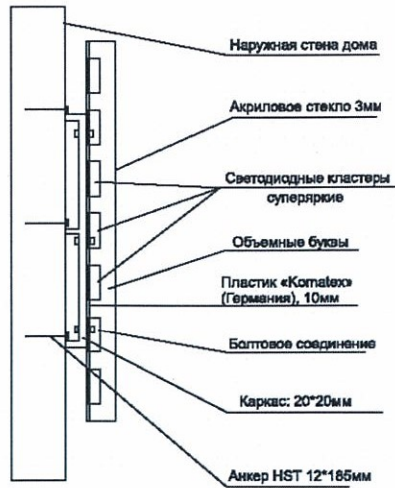
Проект на крышную установку должен разрабатываться с учетом ветровой нагрузки проектной организацией имеющей допуск к соответствующему виду работ по подготовке проектной документации.

Управление архитектуры и городского дизайна
ДГА администрации г.Перми
СООТВЕТСТВУЕТ АРХИТЕКТУРНОМУ
ОБЛИКУ ГОРОДА ПЕРМИ
«16» 07. 2019
КАРАСЕВ С.А. подпись

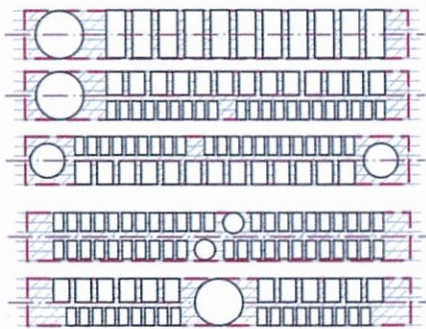
Взам. инв. №
Подпись и дата
Инв. № подл.

№	Название, тип объектов городской информации	Цвет	Тип подсветки
1	Объемные буквы и/или логотипы на металлических направляющих в цвет фасада. Выполнены из металла, пластика, органического стекла.	Фирменные цвета	Внешняя или внутренняя, светодиодами
2	Табличка-режимник. Выполнен в технике аппликации из ПВХ пленки.	Фирменные цвета	Без подсветки
3	Знак адресации. Выполнен из металла.	Синий (Ral 5002) Белый (Ral 9003)	Без подсветки
4	Объект монументального искусства (памятные знаки, мемориальные доски и тп.)	Согласно проектному решению автора объекта	Согласно проектному решению автора объекта
5			
6			

						Колерный паспорт объекта капитального строительства по ул. Революции, № 24 (155 квартал), Свердловский района г.Перми.		
Изм.	Кол.уч	Лист	Недок	Подпись	Дата	Стадия	Лист	Листов
Разраб.				Олина А. Г.	8.18	П	11	13
						Размещение объектов городской информации		ИП Малышев Д. О. 8 (342) 204-48-82



Схемы компоновки объемных букв и/или логотипов, знаков относительно оси размещения объектов городской информации



- ось размещения объектов городской информации, вывесок
- место допустимого размещения объектов городской информации конструкций
- место допустимого размещения объектов монументального искусства, других объектов городского дизайна



ПРИМЕЧАНИЕ:

1. Размещение вывесок и рекламных конструкций должно осуществляться в границах места допустимого размещения объектов городской информации, установленных данным колерным паспортом;
2. Размещение рекламных конструкций производится на основании отдельного разрешения в соответствии с требованиями Решения Пермской городской Думы от 27.01.2009 № 11 «Об утверждении Положения о порядке установки и эксплуатации рекламных конструкций на территории города Перми»;
3. Единая горизонтальная ось - это условная прямая линия, относительно которой располагаются информационные конструкции. Определяется как половина расстояния между верхним и нижним архитектурным элементом (окна, наличники, карниз, фриз и др.), выделяющимися (западающим, выступающим) из плоскости стены.
4. Размеры одиночных табличек-режимников должны быть одинаковыми.

1. Размещение дополнительного оборудования, дополнительных элементов и устройств на фасадах объектов капитального строительства допускается при соблюдении следующих условий:
 - а) единое архитектурное и цветовое решение фасадов (в том числе размер, форма, цвет, материал);
 - б) соответствие архитектурному решению фасадов, предусмотренному проектной документацией, с привязкой к основным композиционным осям фасадов (системе горизонтальных и вертикальных осей);
 - в) соответствие ГОСТам, техническим регламентам, установленным законодательством Российской Федерации в области обеспечения санитарно-эпидемиологического благополучия населения, пожарной безопасности;
2. Размещение наружных блоков систем кондиционирования и вентиляции допускается:
 - а) на кровле объектов капитального строительства;
 - б) на оконных и дверных проемах в единой (вертикальной, горизонтальной) системе осей фасадов, в окнах подвального этажа, в плоскости остекления без выхода за плоскость фасадов с использованием маскирующих ограждений (решеток, жалюзи).
3. Размещение наружных блоков систем кондиционирования и вентиляции на поверхности главных фасадов, в оконных и дверных проемах за плоскостью фасадов не допускается:
 - а) над пешеходными тротуарами;
 - б) на высоте менее 3,0 м от поверхности земли.
4. Антенны должны размещаться:
 - а) на кровле объектов капитального строительства - компактными упорядоченными группами, с использованием единой несущей основы, в том числе с устройством ограждения, а также с учетом требований действующего законодательства;
 - б) на дворовых фасадах, глухих стенах, не просматривающихся с улицы;
 - в) на дворовых фасадах - в простенках

Допускается размещение настенных вывесок (далее-вывески) в границах помещения заинтересованного лица в виде: отдельно расположенных букв без использования «подложки» (в том числе световых, объемных, пластиковых, металлических) с использованием неона, выполненных по инновационным технологиям (в том числе с использованием краесвеченных систем, вывесок со светодинамикой). Вывески должны быть привязаны к композиционным осям фасадов объектов капитального строительства и соответствовать архитектурному решению фасадов. Размещение вывесок, табличек на фасадах объектов капитального строительства с несколькими входными группами (входами) должно осуществляться упорядоченно и комплексно, с учётом: сохранения общего архитектурно-художественного, композиционного решения фасадов; единой высоты, толщины вывесок, табличек; единой горизонтальной оси размещения на всем протяжении фасадов; соблюдения требований Федеральный закон от 01.06.2005 №53-ФЗ « О государственном языке Российской Федерации» На объекте капитального строительства, оборудованном одной входной группой (входом), предназначенной для более чем двух заинтересованных лиц, вывески заменяются общей табличкой (режимник). Таблички (режимник) могут быть заменены надписями на стекле витрины, входной двери, выполненными в технике аппликации. Допускается размещение арт-объектов, выполненных из разных материалов художниками-монументалистами.

Проект на крышную установку должен разрабатываться с учетом ветровой нагрузки проектной организацией имеющей допуск к соответствующему виду работ по подготовке проектной документации.

№	Название, тип объектов городской информации	Цвет	Тип подсветки
1	Объемные буквы и/или логотипы на металлических направляющих в цвет фасада. Выполнены из металла, пластика, органического стекла.	Фирменные цвета	Внешняя или внутренняя, светодиодами
2	Табличка-режимник. Выполнен в технике аппликации из ПВХ пленки.	Фирменные цвета	Без подсветки
3	Знак адресации. Выполнен из металла.	Синий (Ral 5002) Белый (Ral 9003)	Без подсветки
4	Объект монументального искусства (памятные знаки, мемориальные доски и тп.)	Согласно проектному решению автора объекта	Согласно проектному решению автора объекта
5	Логотип на фасаде здания. Необходима разработка проекта.	Согласно проектному решению автора объекта	Согласно проектному решению автора объекта
6			

Изм.	Кол.уч	Лист	Недок	Подпись	Дата
Разраб.		Олина А. Г.		<i>[Signature]</i>	8.18
Колерный паспорт объекта капитального строительства по ул. Революции, № 24 (155 квартал), Свердловский района г.Перми.					
			Стадия	Лист	Листов
			П	12	13
Размещение объектов городской информации				ИП Малышев Д. О. 8 (342) 204-48-82	

Взам. инв. №
Подпись и дата
Инв. № подл.

Позиция согласно ведомости отделки фасадов	Координаты цвета в CorelDraw	C	26
		M	49
		Y	59
		K	20
		R	170
2		G	124
		B	101
		C	8
		M	7
		Y	13
Позиция согласно ведомости отделки фасадов	Координаты цвета в CorelDraw	K	0
		R	238
		G	234
		B	244
		C	8
3		M	18
		Y	38
		K	1
		R	235
		G	210
Позиция согласно ведомости отделки фасадов	Координаты цвета в CorelDraw	B	170
		C	0
		M	0
		Y	0
		K	40
5		R	178
		G	179
		B	179
		C	40
		M	10
Позиция согласно ведомости отделки фасадов	Координаты цвета в CorelDraw	Y	10
		K	80
		R	81
		G	86
		B	92
6		C	51
		M	49
		Y	0
		K	0
		R	121
Позиция согласно ведомости отделки фасадов	Координаты цвета в CorelDraw	G	146
		B	213
		C	40
		M	10
		Y	10
7		K	80
		R	81
		G	86
		B	92
		C	0
Позиция согласно ведомости отделки фасадов	Координаты цвета в CorelDraw	M	0
		Y	0
		K	0
		R	254
		G	254
9		B	254

Позиция согласно ведомости отделки фасадов	Координаты цвета в CorelDraw	C	23
		M	13
		Y	18
		K	2
		R	203
10		G	208
		B	204
		C	36
		M	25
		Y	29
Позиция согласно ведомости отделки фасадов	Координаты цвета в CorelDraw	K	10
		R	165
		G	168
		B	166
		C	23
12		M	13
		Y	18
		K	2
		R	203
		G	208
Позиция согласно ведомости отделки фасадов	Координаты цвета в CorelDraw	B	204
		C	36
		M	25
		Y	29
		K	10
13		R	165
		G	168
		B	166
		C	36
		M	25
Позиция согласно ведомости отделки фасадов	Координаты цвета в CorelDraw	Y	29
		K	10
		R	165
		G	168
		B	166
14		C	4
		M	0
		Y	5
		K	0
		R	244
Позиция согласно ведомости отделки фасадов	Координаты цвета в CorelDraw	G	248
		B	244
		C	0
		M	0
		Y	0
15		K	40
		R	178
		G	179
		B	179
		C	11
Позиция согласно ведомости отделки фасадов	Координаты цвета в CorelDraw	M	16
		Y	23
		K	1
		R	229
		G	213
16		B	197
		C	40
		M	10
		Y	10
		K	80
Позиция согласно ведомости отделки фасадов	Координаты цвета в CorelDraw	R	81
		G	86
		B	92
		C	23
		M	13
13		Y	18
		K	2
		R	203
		G	208
		B	204
Позиция согласно ведомости отделки фасадов	Координаты цвета в CorelDraw	C	36
		M	25
		Y	29
		K	10
		R	165
14		G	168
		B	166
		C	40
		M	10
		Y	10
Позиция согласно ведомости отделки фасадов	Координаты цвета в CorelDraw	K	80
		R	81
		G	86
		B	92
		C	36
23		M	25
		Y	29
		K	10
		R	165
		G	168
Позиция согласно ведомости отделки фасадов	Координаты цвета в CorelDraw	B	166
		C	40
		M	10
		Y	10
		K	80
24		R	81
		G	86
		B	92
		C	4
		M	0
Позиция согласно ведомости отделки фасадов	Координаты цвета в CorelDraw	Y	5
		K	0
		R	244
		G	248
		B	244
26		C	40
		M	10
		Y	10
		K	80
		R	81
Позиция согласно ведомости отделки фасадов	Координаты цвета в CorelDraw	G	86
		B	92

Позиция согласно ведомости отделки фасадов	Координаты цвета в CorelDraw	C	4
		M	0
		Y	5
		K	0
		R	244
19		G	248
		B	244
		C	4
		M	0
		Y	5
Позиция согласно ведомости отделки фасадов	Координаты цвета в CorelDraw	K	0
		R	244
		G	248
		B	244
		C	40
22		M	10
		Y	10
		K	80
		R	81
		G	86
Позиция согласно ведомости отделки фасадов	Координаты цвета в CorelDraw	B	92
		C	36
		M	25
		Y	29
		K	10
23		R	165
		G	168
		B	166
		C	40
		M	10
Позиция согласно ведомости отделки фасадов	Координаты цвета в CorelDraw	Y	10
		K	80
		R	81
		G	86
		B	92
24		C	4
		M	0
		Y	5
		K	0
		R	244
Позиция согласно ведомости отделки фасадов	Координаты цвета в CorelDraw	G	248
		B	244
		C	40
		M	10
		Y	10
25		K	80
		R	81
		G	86
		B	92
		C	4
Позиция согласно ведомости отделки фасадов	Координаты цвета в CorelDraw	M	0
		Y	5
		K	0
		R	244
		G	248
26		B	244
		C	40
		M	10
		Y	10
		K	80
Позиция согласно ведомости отделки фасадов	Координаты цвета в CorelDraw	R	81
		G	86
		B	92

У.о. **КАРАСЬЕВ С.А.**
 1^й заместитель начальника ДГА
 г.Перми, главный архитектор
 Д.Ю. Лапшин
 07 20/9г.

Изм. № подл. Подпись и дата. Взам. инв. №

						Колерный паспорт объекта капитального строительства по ул. Революции, № 24 (155 квартал), Свердловский района г.Перми.			
Изм.	Кол.уч	Лист	Недок	Подпись	Дата	Эталоны колеров	Стадия	Лист	Листов
	Разраб.		Олина А. Г.	<i>Олина А. Г.</i>	8.18		П	13	13
							ИП Малышев Д. О. 8 (342) 204-48-82		