



ДЕПАРТАМЕНТ ГРАДОСТРОИТЕЛЬСТВА И АРХИТЕКТУРЫ
АДМИНИСТРАЦИИ ГОРОДА ПЕРМИ

ОБЩЕСТВО С ОГРАНИЧЕННОЙ ОТВЕТСТВЕННОСТЬЮ
" ПРОЕКТАЯ КОМПАНИЯ ПАМИР "

059-22-01-28-4198 от 09.02.2019

КОЛЕРНЫЙ ПАСПОРТ

АДРЕС ОБЪЕКТА: г. Пермь, административный район
Свердловский, улица Седова, здание 22

ПРОЕКТАЯ ДОКУМЕНТАЦИЯ

Раздел 7: Колерный паспорт фасадов

Шифр: 477-2019-ОФ

ПЕРМЬ 2019 г.

АО "ТАНДЕР"



ДЕПАРТАМЕНТ ГРАДОСТРОИТЕЛЬСТВА И АРХИТЕКТУРЫ
АДМИНИСТРАЦИИ ГОРОДА ПЕРМИ
ОБЩЕСТВО С ОГРАНИЧЕННОЙ ОТВЕТСТВЕННОСТЬЮ
"ПРОЕКТНАЯ КОМПАНИЯ ПАМИР"

АО "ТАНДЕР"

КОЛЕРНЫЙ ПАСПОРТ

АДРЕС ОБЪЕКТА: г. Пермь, административный район
Свердловский, улица Седова, здание 22

ПРОЕКТНАЯ ДОКУМЕНТАЦИЯ

Раздел 7: Колерный паспорт фасадов

Шифр: 477-2019-ОФ

Директор
ГШИ



Шаньгин А.В.
Козлов А.Ю.

ПЕРМЬ 2019 г.

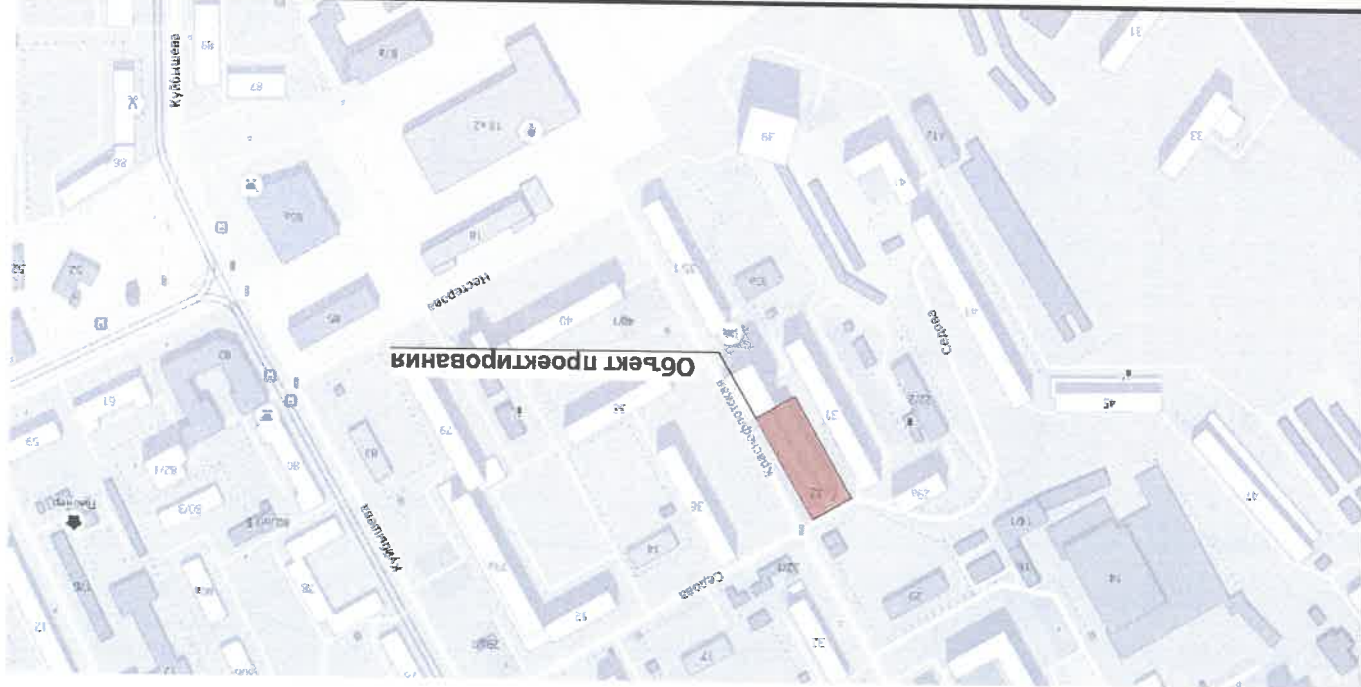
Ведомость рабочих чертежей основного комплекта

Лист	Наименование	Примечание
1	Общие данные.	
2	Ведомость отделки фасадов.	
3	Существующее состояние фасадов (фотофиксация).	
4	Главный фасад 1-12. Копиристические решения.	
5	Боковой фасад А-Г. Боковой фасад Г-А. Копиристические решения.	
6	Дворовой фасад 12-1. Копиристические решения.	
7	Главный фасад 1-12. Размещение объектов городской инфраструктуры.	
8	Боковой фасад А-Г. Боковой фасад Г-А. Размещение объектов городской инфраструктуры	
9	Эталонные цвета. Вывески.	

Ведомость ссылаемых и прилагаемых документов

Обозначение	Наименование	Примечание
Постановление адм-ции г. Пермь от 25.10.2016 № 958	"Об утверждении стандартизированных требований к вывескам, их размещению и эксплуатации"	
г. Пермь от 22.02.2017 № 130	"Об утверждении формы колерного паспорта"	
№ СЭД-059-22-01-40-3246	Колерный паспорт объекта капитального строительства по адресу: г. Пермь, административный район Свердловский, улица Седова, здание 22	Дата согласования: 19.10.2018

Ситуационный план



Согласовано:

Инва. № подл.	Подп. и дата	Взам. инв. №
---------------	--------------	--------------

ИНСТРУКЦИЯ

о порядке производства работ, связанных с окраской фасадов и всех наружных частей зданий, сооружений, строений, расположенных на территории города Перми

1. Окраска фасадов и всех наружных частей зданий, сооружений, строений, заборов, навильонов, киосков, ларьков и прочих объектов, расположенных на территории города Перми, может производиться лишь на основании колерного паспорта фасадов на ремонт и окраску, выдаваемых Департаментом градостроительства и архитектуры администрации города Перми.

2. До начала процесса окраски здания или какого-либо сооружения должны быть произведены работы по капитальному ремонту всех без исключения наружных частей его, подлежащих окраске.

3. До начала ремонта здания, имеющих газосветовую рекламу, сообщить рекламораспространителю о предстоящих работах на фасаде здания с целью сохранения вывесок либо их демонтажу.

4. Подготавливаемые архитектурные художественно-художественные детали здания, карнизы, колонны, пилястры, капители, фризы, галли, лепные украшения, барельефы, мозаика, художественная роспись подлежат обязательному восстановлению в своём первоначальном виде.

Категорически запрещается производить окраску зданий без предварительного восстановления указанных деталей.

5. Металлические поверхности отдельных частей здания, чугунные решетки, перила балконов и лестниц, кровельный, дверные и оконные проёмы, архитектурно-художественные детали перед окраской очищают от грязи, ржавчины, старой краски и покрываются вновь лишь масляной краской.

6. В соответствии с выданными образцами цвета (колерами) на окраску здания организация, проводящая ремонт здания, составляет образцы цвета, которые наносятся на видное место стены.

Проверку и согласование пробного образца цвета (колера), а также готовности поверхности стены и отдельных наружных частей здания к окраске производит уполномоченный представитель Департамента градостроительства и архитектуры администрации города Перми. Без указанной проверки и согласования производить окраску фасада категорически воспрещается.

7. Демонтаж, организация и учредения, производящие окраску и связанный с ней ремонт здания, несут полную ответственность за точное выполнение настоящей инструкции и привлекаются к ответственности за нарушение ее.

8. Цветовая гамма рекламодателя должна гармонировать с основным колористическим решением фасадов здания.

9. В соответствии с градостроительным кодексом Российской Федерации и Постановлением администрации города Перми от 22.02.2017 № 130 «Об утверждении Порядка и критериев согласования колерного паспорта, требований к содержанию колерного паспорта, формы колерного паспорта» согласованные департаментом градостроительства и архитектуры администрации города Перми проекты колерных паспортов либо проекты изменений в колерные паспорта не являются разрешительной документацией на строительство, реконструкцию объекта капитального строительства; не являются правовым основанием на устройство пристроек, навесов, козырьков.

10. Предметом согласования колерного паспорта являются: принятые цветовые решения элементов фасада, применяемые материалы существующего объекта недвижимости, а также определение возможных видов и типов размещения объектов городской инфраструктуры на нем. Вывески, не соответствующие стандартным требованиям (утвержденным постановлением администрации города Перми от 25.10.2016 № 958), и не зафиксированные в колерном паспорте, подлежат демонтажу.

11. По всем вопросам, связанным с производством работ по окраске зданий, необходимо обратиться в Департамент градостроительства и архитектуры администрации г. Перми (ул. Сибирская, 15, каб. 314).

В соответствии с градостроительным кодексом Российской Федерации и Постановлением администрации города Перми от 22.02.2017 № 130 «Об утверждении Порядка и критериев согласования колерного паспорта, требований к содержанию колерного паспорта, формы колерного паспорта» согласованные департаментом градостроительства и архитектуры администрации города Перми проекты колерных паспортов либо проекты изменений в колерные паспорта не являются разрешительной документацией на строительство, реконструкцию объекта капитального строительства; не являются правовым основанием на устройство пристроек, навесов, козырьков.

477-2019-ОФ		Колерный паспорт здания по адресу: г. Пермь, административный район: Свердловский, ул. Седова, 22	
Изм.	Кол.уч.	Лист	№Док.
			Подп.
			Дата
ГИП	Козлов	07.19	
	Н. контроль	07.19	
	Москалец	07.19	
Общие данные.			
ООО «ЛК «ПЛАМИР»			
Листов	Лист	Стдия	Лист
1	1	П	П

Копировал:

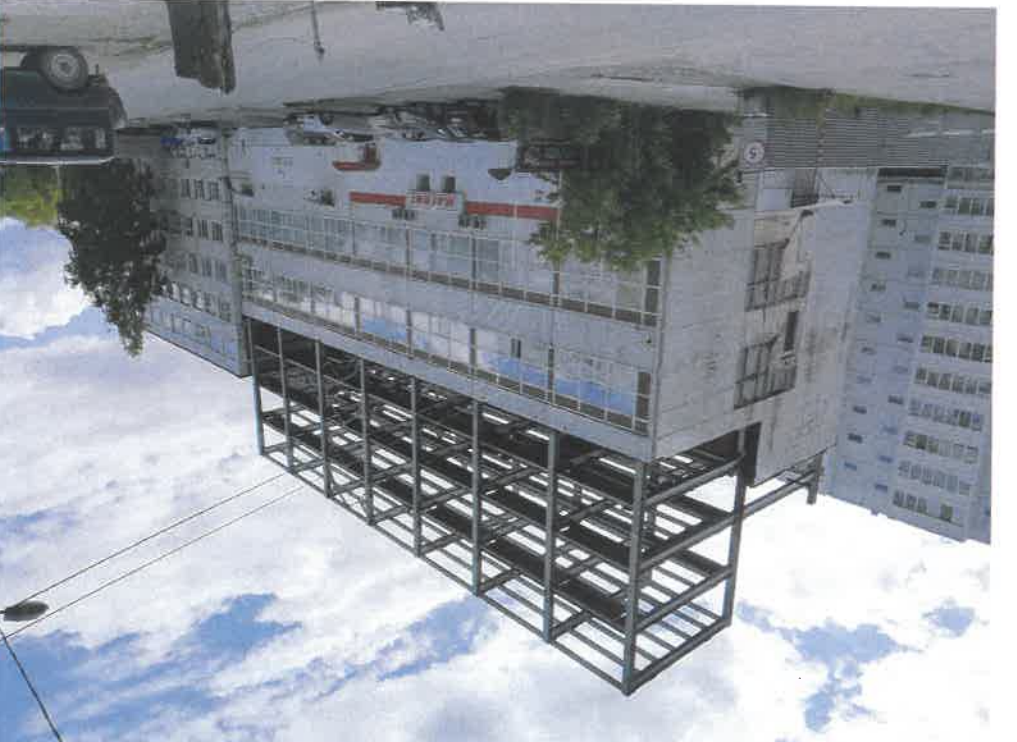
Формат А3

Инва. N подл.	Подп. и дата	Взам. инв. N

Согласовано:



Фасад А-1



Фасад 1-12 (лицевой)



Фасад 12-1



Фасад А-1

477-2019-ОФ		Копировать паспорт здания по адресу: г. Пермь, административный район: Свердловский, ул. Седова, 22	
Изм.	Кол.уч.	Лист	№ Док.
			Подп.
			Дата
ГИП	Козлов	07.19	
Н. контрол	Козлов	07.19	
Разработал	Москалец	07.19	
Существующее состояние фасадов (фотофиксация).			
ООО «ПК «ЛАМИР»		Формат А3	

Лист	3
Стация	П
Листов	3

Ивл. N подл.

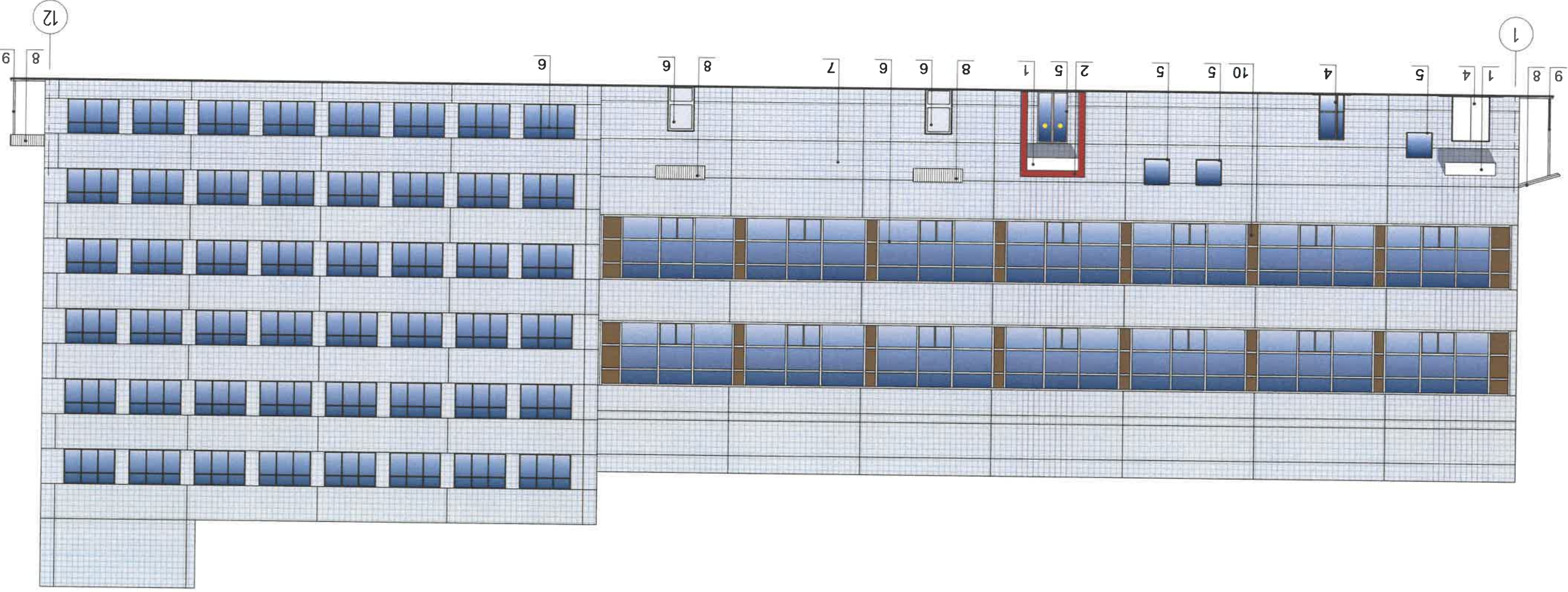
Подп. и дата

Взам. ивл. N

1. В случае устройства или переустройства (перепланировки, ремонта, реконструкции) помещений общественного, жилого назначения, их входных групп (в обязательном порядке предусмотреть мероприятия по обеспечению доступности помещений для маломобильных групп населения, включая инвалидов, использующих кресла-коляски и собак-проводников (далее - МГН) в соответствии с требованиями «СП 59.13330.2016. Свод правил. Доступность зданий и сооружений для маломобильных групп населения. Актуализированная редакция СНиП 35-01-2001» (далее - Свод правил). Требуемая Свода правил распространяются на функционально-планировочные элементы здания и сооружения, отведенные для них земельные участки, включая подходы к зданиям и сооружениям, входные узлы, внутренние коммуникации, пути эвакуации, помещения проживания и для предоставления услуг (обслуживания) и места приложения труда. Требуемая распространяются также на информационное и инженерное обустройство здания, сооружений и земельных участков.

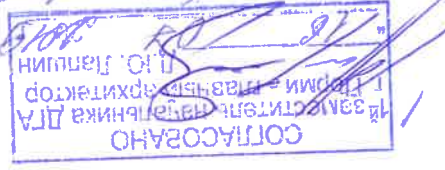
2. В соответствии со Сводом правил лестницы должны дублироваться пандусами или подъемными устройствами. Длина непрерывного марша пандуса не должна превышать 9,0 м, а уклон не круче 1:20 (5%). При ограниченном участке застройки или наличии подземных коммуникаций перед входом допускается проектировать пандус с уклоном не круче 1:12 (8%) при длине марша не более 6,0 м. Параметры пандуса следует принимать в соответствии со Сводом правил. Поручни должны соответствовать техническим требованиям к опорным стационарным устройствам по ГОСТ Р 51261. Размеры входной площадки с пандусом не менее 2,2 x 2,2 м. Применение для инвалидов вместо пандусов аппарелей не допускается на объекте.

Главный фасад 1-12.



Условные обозначения:

3] Номер позиции в ведомости отделки фасадов (лист 2)



Изм.		Кол.уч.	Лист	№ Док.	Подп.	Дата
ГИП	Козлов		07.19			
И. контрол.	Козлов		07.19			
Разработал	Москваец		07.19			
Главный фасад 1-12. Колористические решения.						
Формат А3		Копировал:				

477-2019-ОФ

Коперный паспорт здания по адресу: г. Пермь, административный район: Свердловский, ул. Седова, 22

Лист	Лист	Стандия
4	П	

ООО «ПК «ЛАМИР»

Согласовано:

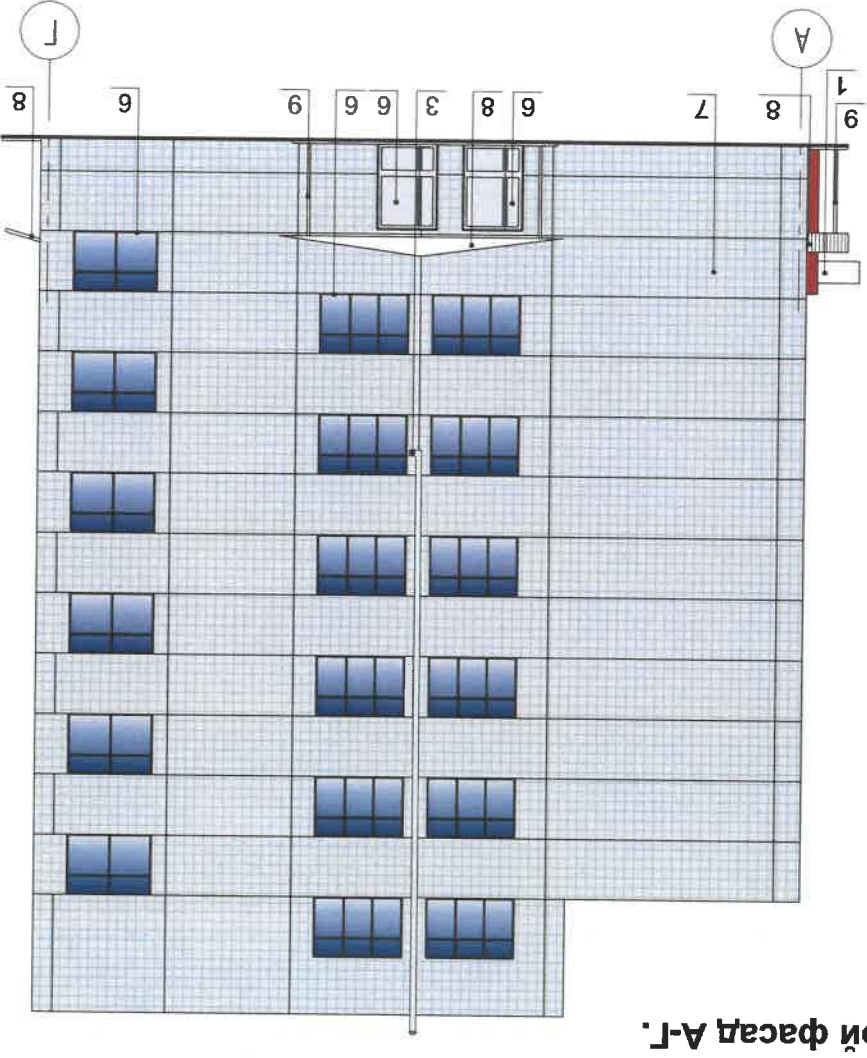
Взам. инв. N

Подп. и дата

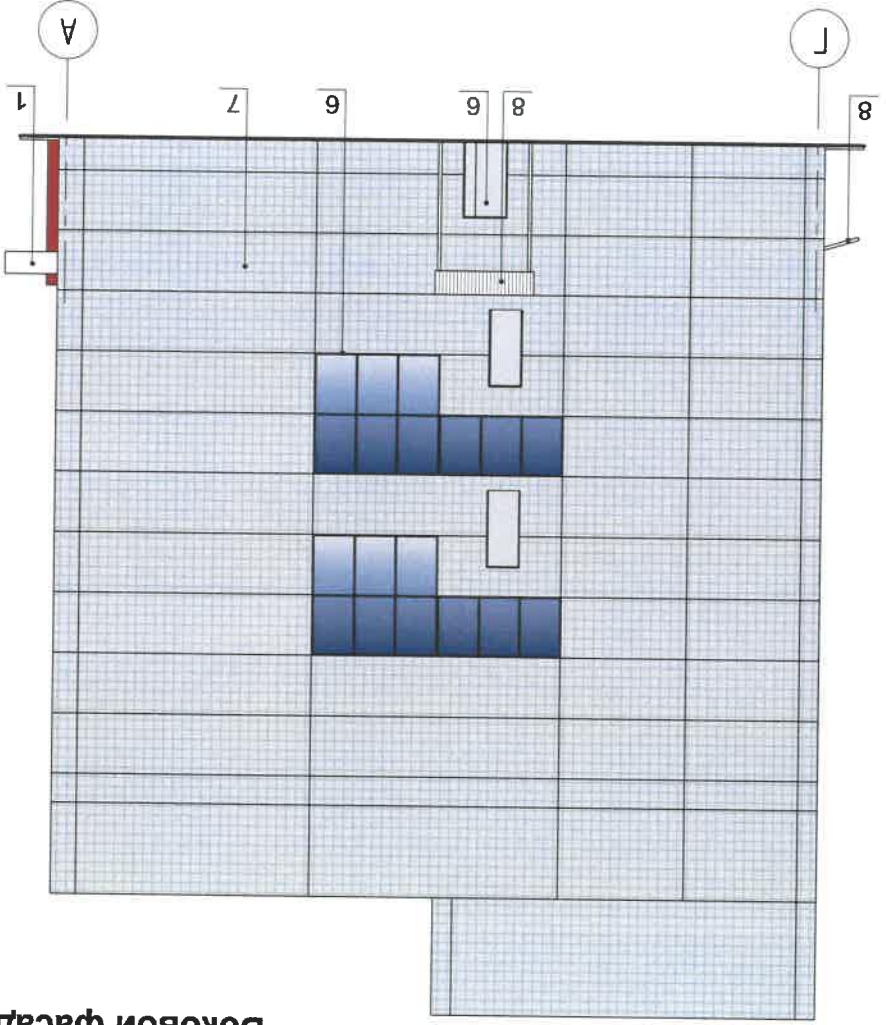
Инв. N подл.

1. В случае устройства или переустройства (перепланировки, ремонта, реконструкции) помещений общественного, жилого назначения, их входных групп (в обязательном порядке предусмотреть мероприятия по обеспечению доступности данных помещений для маломобильных групп населения, включая инвалидов, использующих кресла-коляски и собак-проводников (далее - МГН) в соответствии с требованиями «СП 59.13330.2016. Свод правил. Доступность зданий и сооружений для маломобильных групп населения. Актуализированная редакция СНиП 35-01-2001» (далее - Свод правил), Требуемая свода правил распространяются на функционально-планировочные элементы зданий и сооружений, отдельные участки, включая подходы к зданиям и сооружениям; входные узлы, внутренние коммуникации, пути эвакуации, помещения проживания и для предоставления услуг (обслуживания) и места приложения труда. Требуемая распространяются также на информационное и инженерное обустройство зданий, сооружений и земельных участков.

2. В соответствии со Сводом правил лестницы должны дублироваться пандусами или подъемными устройствами. Длина непрерывного марша пандуса не должна превышать 9,0 м, а уклон не круче 1:20 (5%). При ограниченном участке застройки или наличии подземных коммуникаций перед входом допускается проектировать пандус с уклоном не круче 1:12 (8%) при длине марша не более 6,0 м. Параметры пандуса следует принимать в соответствии со Сводом правил. Поручни должны соответствовать техническим требованиям к опорным стационарным устройствам по ГОСТ Р 51261. Размеры входной площадки с пандусом не менее 2,2 x 2,2 м. Применение для инвалидов вместо пандусов аппарелей не допускается на объекте.



Боковой фасад А-I.



Боковой фасад А-I.

Условные обозначения:

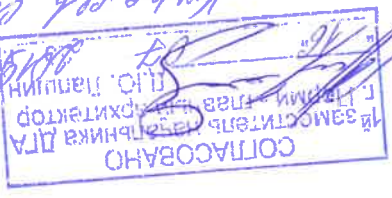
3. Номер позиции в ведомости отделки фасадов (лист 2)

Изм.	Кол.уч.	Лист	№ док.	Подп.	Дата
ГИП	Козлов	07.19		<i>[Signature]</i>	07.19
Н. контроль	Козлов	07.19		<i>[Signature]</i>	07.19
Разработал	Москалец	07.19		<i>[Signature]</i>	07.19

Копировал:

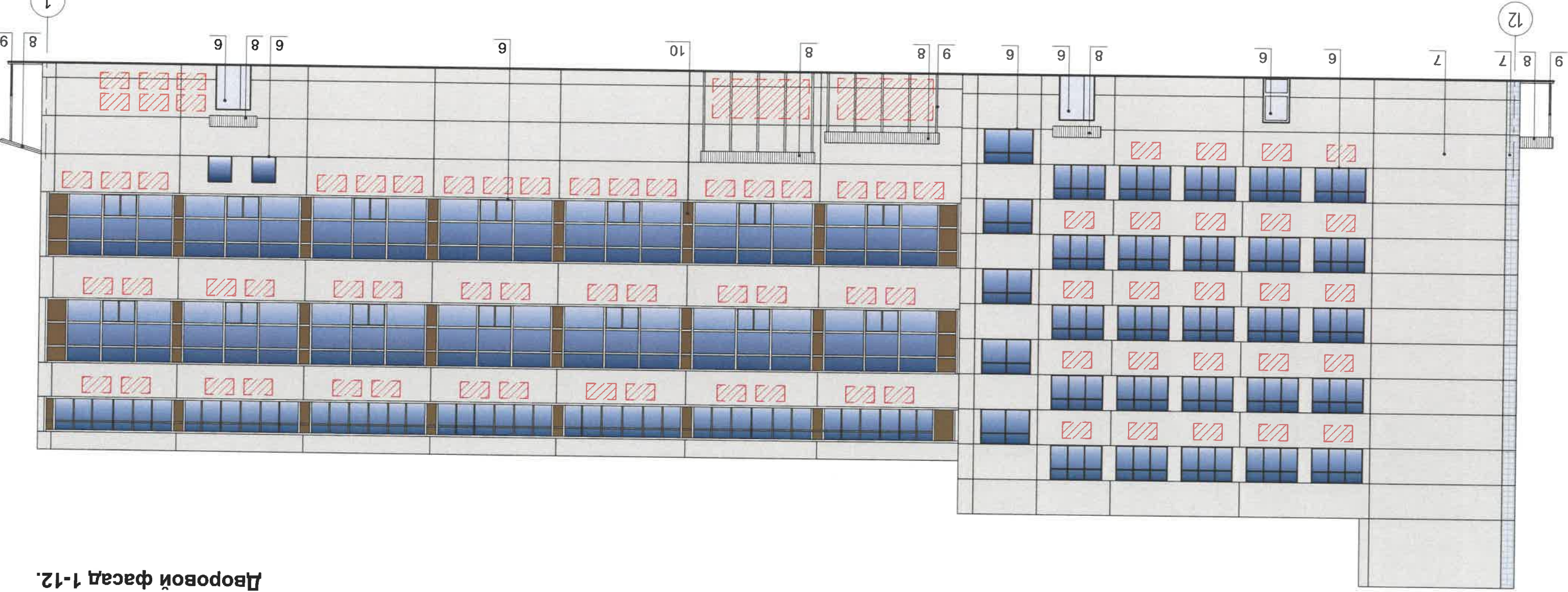
Формат А3

Боковой фасад А-I. Боковой фасад Г-А. Копиристические решения.			ООО «ПК «ЛАМИР»		
И	Лист	5	Лист	5	Листов
Коперный паспорт здания по адресу: г. Пермь, административный район: Свердловский, ул. Седова, 22			477-2019-ОФ		



Копировать вкл.

Дворовой фасад 1-12.



1. В случае устройства или переустройства (перепланировки, ремонта, реконструкции) помещений общественного, жилого назначения, их входных групп Об обязательном порядке предоставления доступа кресла-коляски и собак-проводников помещений для маломобильных групп населения, включая инвалидов, использование кресла-коляски и собак-проводников (далее - МГН) в соответствии с требованиями «СП 59-13330.2016. Свод правил. Доступность зданий и сооружений для маломобильных групп населения. Актуализированная редакция СНиП 35-01-2001» (далее - Свод правил). Требуется Свода правил распространяются на функционально-планировочные элементы здания и сооружения, отведенные для них помещения проживания и для предоставления услуг (обслуживания) и места приложоя труда. Требуется распространяются также на информационное и инженерное оборудование здания, сооружений и земельных участков. 2. В соответствии со Сводом правил лестницы должны дублироваться пандусами или подъемными устройствами. Длина непрерывного марша пандуса не должна превышать 9,0 м, а уклон не круче 1:20 (5%). При ограниченном участке застройки или наличии подземных коммуникаций перед входом допускается проектировать пандус с уклоном не круче 1:12 (8%) при длине марша не более 6,0 м. Параметры пандуса следует принимать в соответствии со Сводом правил. Паруси должны соответствовать техническим требованиям к опорным стационарным устройствам по ГОСТ Р 51261. Размеры входной площадки с пандусом не менее 2,2 x 2,2 м. Применение для инвалидов вместо пандусов аппарелей не допускается на объекте.

3. К дополнительному оборудованию относятся : наружные блоки систем вентиляции и кондиционирования, вентиляционные и водосточные трубы; антенны; видеонаблюдения; почтовые ящики; кабельные линии, пристенные электрощиты; фталштоки и так далее;

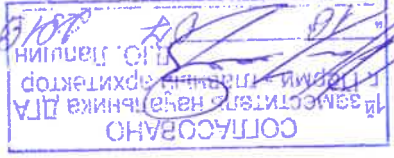
4. Размещение дополнительного оборудования, дополнительных элементов и устройств на фасадах объектов капитального строительства допускается при соблюдении следующих условий:

- соответствие размещения дополнительного оборудования архитектурному решению фасадов, предусмотренному проектной документацией, в соответствии с которой осуществлено строительство (реконструкция) объекта, с привязкой к единой (вертикальной, горизонтальной) системе осей фасадов;
- единая горизонтальная ось - условная прямая линия. Определяется как половина расстояния между верхним и нижним архитектурным элементом (окна, двери, колонны), выделяющимся из плоскости (западающим, выступающим) стены;
- единая вертикальная ось - условная прямая линия. Определяется как половина расстояния между границами одного архитектурного элемента (окна, двери, колонны) либо между двумя архитектурными элементами;
- комплексное решение размещения оборудования - единое архитектурное и цветое решение (в том числе размер, форма, материал);
- размещение дополнительного оборудования на архитектурных деталях, элементах декора, поверхностях с ценной архитектурной отделкой, а также крепление, втулке к поврежденно архитектурных поверхностей, не допускаются.

Условные обозначения:

Номер позиции в ведомости отделки фасадов (лист 2)

Место размещения внешнего оборудования



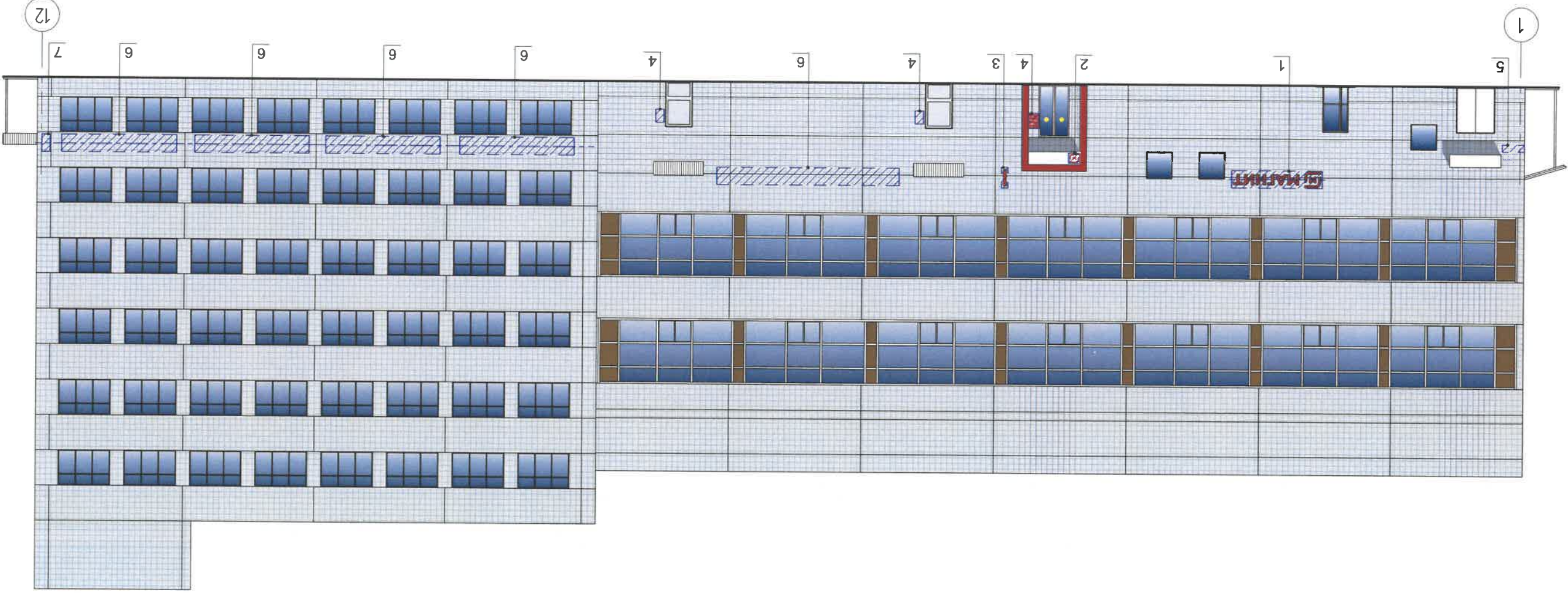
Изм.		Кол.уч.	Лист	№ Док.	Подп.	Дата
ГИП	Козлов		07.19			
Н. контроль	Козлов		07.19			
Работодатель	Москалец		07.19			

Коперный паспорт здания по адресу: г. Пермь, административный район: Свердловский, ул. Седова, 22

477-2019-ОФ

Имя, N подл.	Подп. и дата	Взам. инв. N	Согласовано:

Главный фасад 1-12.



Условные обозначения:

- 3 | Номер вывески
- | Ось размещения городской информации
- ▨ | Место размещения городской информации

Управление архитектуры и городского дизайна
ГЛА администрации г.Пермь
«16» 07 2019
ОБЛИКУ ГОРОДА ПЕРМИ
КОПИЯ С ПОДЛИСЬ

Ведомость размещения объектов городской информации.

№ п/п	Тип рекламы	Цветовая гамма	Наличие, тип подсветки
1	Объемные буквы, без подложки, на металлоконструкции в цвет фасада, 4052x750 мм.	Фирменные цвета	Внутренняя подсветка
2	Объемные буквы (логотип), без подложки, на металлоконструкции в цвет фасада, 400x400 мм.	Фирменные цвета	Внутренняя подсветка
3	Консоль 700x700 мм.	Фирменные цвета	Внутренняя подсветка
4	Режимник. Орстекло, пластик, аппликация.	Фирменные цвета	Без подсветки
5	Знак адресации. Металл.	Синий (RAL 5002) Белый (RAL 9003)	Без подсветки
6	Объемные буквы и/или логотип на металлических направляющих, покрашенных в цвет фасада контражур, винил, орстекло, металл, пластик.	Фирменные цвета	Без подсветки
7	Панель - кронштейн. Орстекло, пластик, металл.	Фирменные цвета	Без подсветки

- Вывески устанавливаются согласно постановления (ОМСУ) от 25.10.2016 № 958 "Об утверждении Стандартиных требований к вывескам, их размещению и эксплуатации" и постановления от 22.02.2017 № 130 "Об утверждении формы корпоративного паспорта".
- Размещение вывесок и рекламных конструкций должно осуществляться в границах места допустимого размещения объектов, установленных данным корпоративным паспортом;
- Размещение вывесок по отношению к друг к другу, их конфигурация и наполненность информацией должны соответствовать Стандартиным требованиям к вывескам, их размещению и эксплуатации, установленным и утвержденным Постановлением администрации города Перми от 25.10.2016 № 958;
- В случае, если планируется размещение вывески не соответствующей Постановлению администрации города Перми от 25.10.2016 № 958, потребуются изменения в настоящий корпоративный паспорт;
- Размещение рекламных конструкций производится на основании отдельного разрешения в соответствии с требованиями Решения Пермской городской Думы от 27.01.2009 № 11 "Об утверждении Положения о порядке установки и эксплуатации рекламных конструкций на территории города Перми";
- Единая горизонтальная ось - это условная прямая линия, относительно которой располагается информационные конструкции. Определяется как половина расстояния между верхним и нижним архитектурным элементом (окна, наличники, карниз и др.), выступающим (западающим, выступающим) из плоскости стены.
- Вывеска №1, 2, 3 из объемных букв, без подложки. Крепление металлоконструкций к фасаду производится на закладные детали - анкерными болтами в сборе с дюбелями.
- Данный лист смотреть совместно с листами 7, 9.

477-2019-ОФ

Корпоративный паспорт здания по адресу: г. Пермь, административный район: Свердловский, ул. Седова, 22

Стадия | Лист | Листов

ГЛП	Козлов	07.19
Н. контроль	Козлов	07.19
Работал	Москалец	07.19

Главный фасад 1-12. Размещение объектов городской информации.

Копировал:

Формат А3



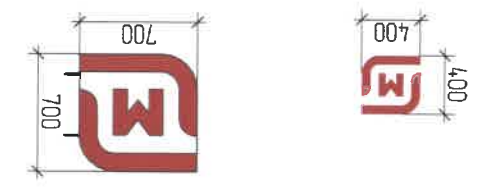
ООО «ЛК «ЛАМП»

Имя, N подл. | Подп. и дата | Взам. инв. N

Согласовано:

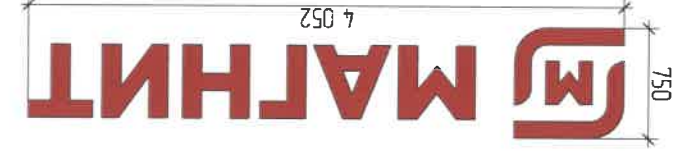
Имя, И. Подл.	Подп. и дата	Взам. инв. N	Согласовано:

Боковой фасад А-Г. Боковой фасад Г-А. Размещение объектов городской информации.			Изм.	Кол.уч.	Лист	№ док.	Подп.	Дата
Боковой фасад А-Г. Боковой фасад Г-А. Размещение объектов городской информации.			ГИП	Козлов	07.19			07.19
Боковой фасад А-Г. Боковой фасад Г-А. Размещение объектов городской информации.			И. контроль	Козлов	07.19			07.19
Боковой фасад А-Г. Боковой фасад Г-А. Размещение объектов городской информации.			Разработал	Москалец	07.19			07.19
Стандия	Лист	Лист	8	Копировал: _____ Формат А3				
Стадия	Лист	Лист	8	ООО «ПК «ПАМИР»				
Коперный паспорт здания по адресу: г. Пермь, административный район: Свердловский, ул. Седова, 22								
477-2019-ОФ								



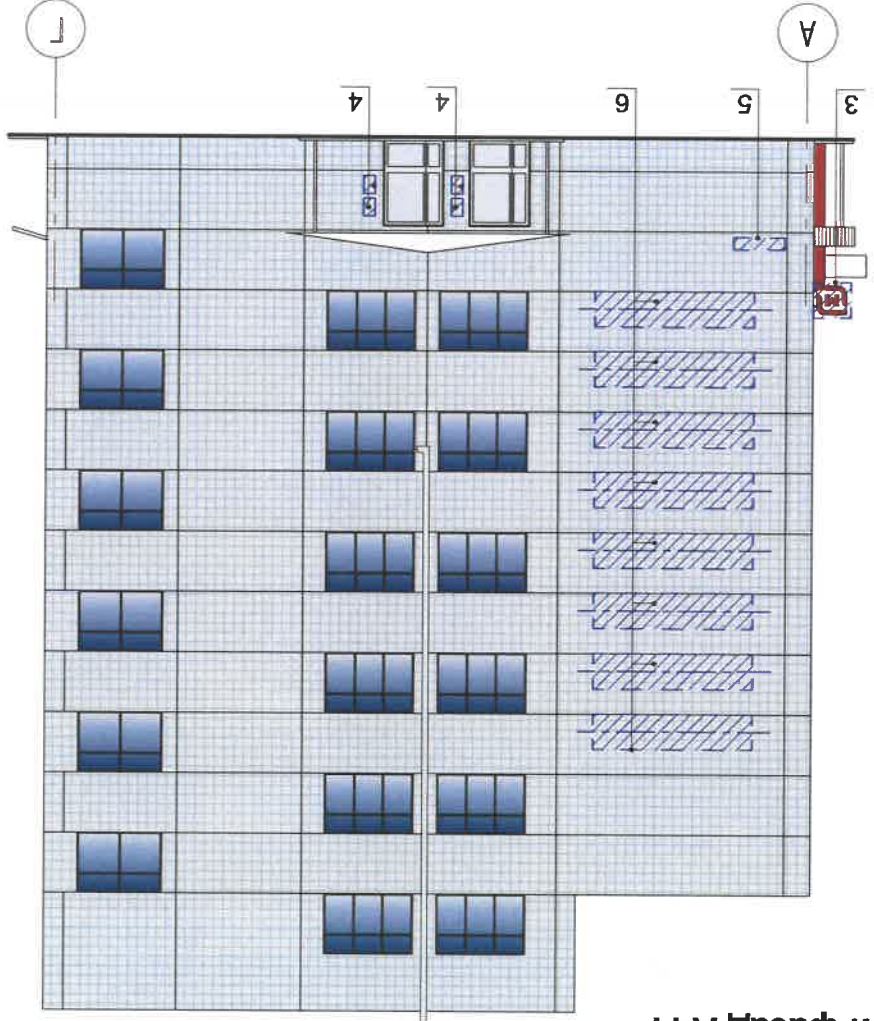
Управление архитектуры и городского дизайна
ДГА администрации г.Перми
СООТВЕТСТВУЕТ АРХИТЕКТУРНОМУ
ОБЛИКУ ГОРОДА ПЕРМИ
«16» 07.2019
Копировано 07.2019

Вывеска логотип, консоль (поз. 2, 3)

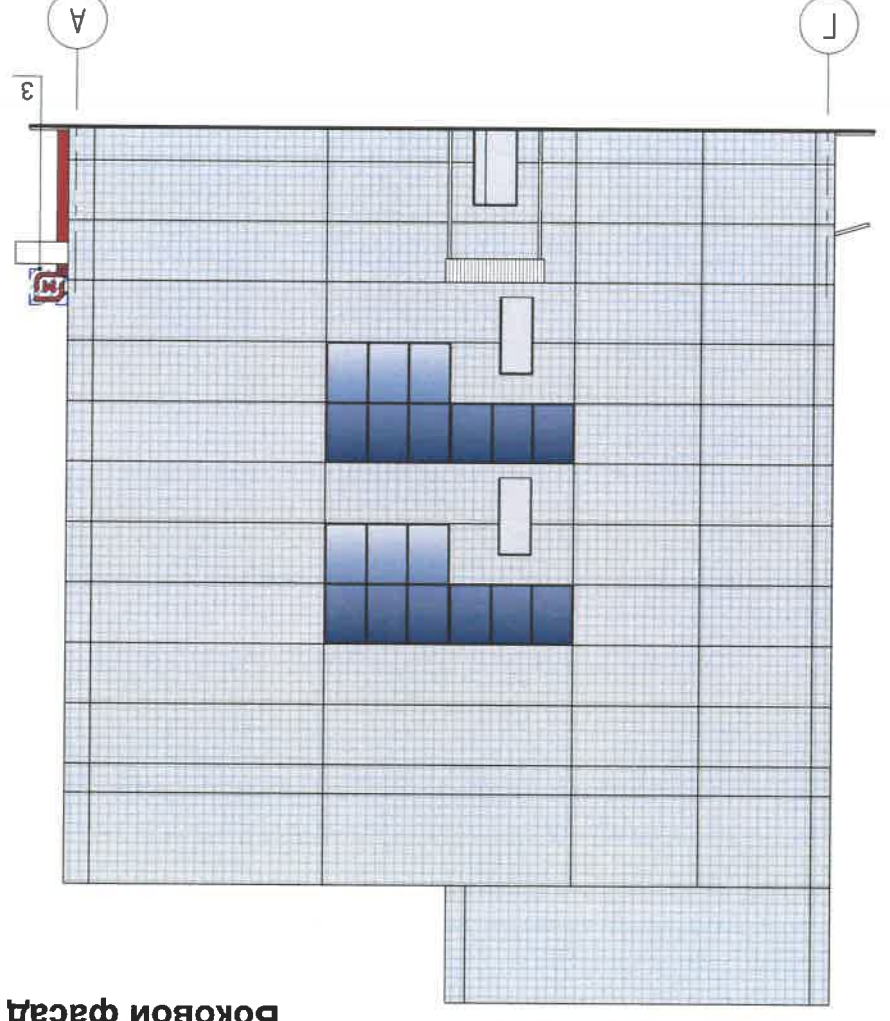


Вывеска (ОСОБ, логотип) с объёмными буквами (поз. 1)

Место размещения городской информации
Ось размещения городской информации
Номер вывески



Боковой фасад А-Г.



Боковой фасад Г-А.

1. Вывески устанавливаются согласно постановления (ОМСУ) от 25.10.2016 № 958 "Об утверждении Стандартных требований к вывескам, их размещению и эксплуатации" и постановления от 22.02.2017 № 130 "Об утверждении формы коперного паспорта".
2. Размещение вывесок и рекламных конструкций должно осуществляться в границах места допустимого размещения объектов, установленных данными коперным паспортом;
3. Размещение вывесок по отношению к друг к другу, их конфигурация и наполненность информацией должны соответствовать Стандартным требованиям к вывескам, их размещению и эксплуатации, установленным и утвержденным Постановлением администрации г.Перми от 25.10.2016 № 958;
4. В случае, если планируется размещение вывески не соответствующий Постановлению администрации г.Перми от 25.10.2016 № 958, потребуются внесение изменений в настоящий коперный паспорт;
5. Размещение рекламных конструкций производится на основании отдельного разрешения в соответствии с требованиями Решения Пермской городской Думы от 27.01.2009 № 11 «Об утверждении Положения о порядке установки и эксплуатации рекламных конструкций на территории города Перми»;
6. Единая горизонтальная ось – это условная прямая линия, относительно которой располагаются информационные конструкции. Определяется как половина расстояния между верхним и нижним архитектурным элементом (окна, наличники, карниз, фриз и др.), выступающим (западающим, выступающим) из плоскости стены.
7. Вывеска №1, 2, 3 из объемных букв, без подложки, крепление металлоконструкции к фасаду производится на закладные детали - анкерными болтами в сборе с дюбелями.
8. Данный лист смотреть совместно с листами 7, 9.

Согласовано:

Взам. инв. N

Подп. и дата

Инв. N подл.

1,4 5,6, 9	RAL 9003	
C:	0	
M:	0	
Y:	5	
K:	0	
R:	247	
G:	249	
B:	239	

7	RAL 9002	
C:	10	
M:	10	
Y:	10	
K:	40	
R:	154	
G:	150	
B:	151	

2	RAL 3020	
C:	0	
M:	100	
Y:	100	
K:	10	
R:	193	
G:	18	
B:	28	

7	RAL 1013	
C:	0	
M:	0	
Y:	0	
K:	40	
R:	165	
G:	168	
B:	166	

10	RAL 8000	
C:	0	
M:	0	
Y:	0	
K:	40	
R:	165	
G:	168	
B:	166	

	Изм. Кол.уч.	Лист	№ Док	Подп.	Дата
	ГИЛ	Козлов		<i>[Signature]</i>	07.19
	Н. контроль	Козлов		<i>[Signature]</i>	07.19
	Работотал	Москалец		<i>[Signature]</i>	07.19
ООО «ПК «ЛАМИР»					
Стальная					
Лист					
Лист					
9					
Листов					

477-2019-ОФ

Коперный паспорт задания по адресу: г. Пермь, административный район: Свердловский, ул. Седова, 22

Копировал:

Формат А3



Стальные цвет. Вывески.

СОГЛАСОВАНО
 12 заместитель начальника ДГА
 г. Пермь - главный инженер
 07.19