



ДЕПАРТАМЕНТ ГРАДОСТРОИТЕЛЬСТВА И АРХИТЕКТУРЫ
АДМИНИСТРАЦИЯ ГОРОДА ПЕРМИ

Заказчик: Чудинов М.И.

№ 059-22-01-26-25 от 09.01.2019

КОЛЕРНЫЙ ПАСПОРТ

АДРЕС ОБЪЕКТА: г. Пермь, Свердловский район
улица Сибирская, здание (строение), №48/2

№8990-12-11-2018

Пермь 2018г

Ведомость чертежей основного комплекта.

Лист	Наименование	Примечание
1	Общие данные. Лист 1.	
2	Общие данные. Лист 2.	
3	Фотофиксация фасадов.	
4	Главный фасад. Сторона А. Сторона Б.	
5	Дворовой фасад. Сторона С.	
6	Дворовой фасад. Сторона Д.	
7	Боковой фасад. Сторона Е.	
8	Размещение объектов городской информации. Главный фасад.	
9	Размещение объектов городской информации. Главный фасад.	
10	Эталоны колеров.	

Ведомость отделки фасадов.

Поз.	Элемент фасада	Эталон цвета	Обознач.	Материал	Прим.
1	Цоколь			Штукатурка, Силикатная фасадная краска. Керамогранит	RAL 7010
2	Поле стены.			Штукатурка, Силикатная фасадная краска Фасадные панели из керамогранита	
3	Ступени			Бетон	RAL 7010
4	Переплёты окон, дверей	Белый		Металлопластик. Стеклопакеты.	
5	Декоративные элементы			Штукатурка, Силикатная фасадная краска	
6	Фриз			Металл, покраска. Дерево с пропиткой.	
7	Дверные полотна			Металл, фасадная краска	RAL 7010
8	Металлические лестницы, ограждения			Металл, фасадная краска	
9	Витраж	Белый		Металлопластик. Стеклопакеты.	
10	Козырек.	Белый		Металл, покраска.	

Примечания:

1. Граффити представляет собой заранее с огласованное заказчиком изображение на стене, нанесенное художником по предварительному эскизу.

Рис.1



Рис.2



СОГЛАСОВАНО
1^й заместитель начальника ДГА
г. Перми - главный архитектор
Д.Ю. Лапшин
04.02.2019г.

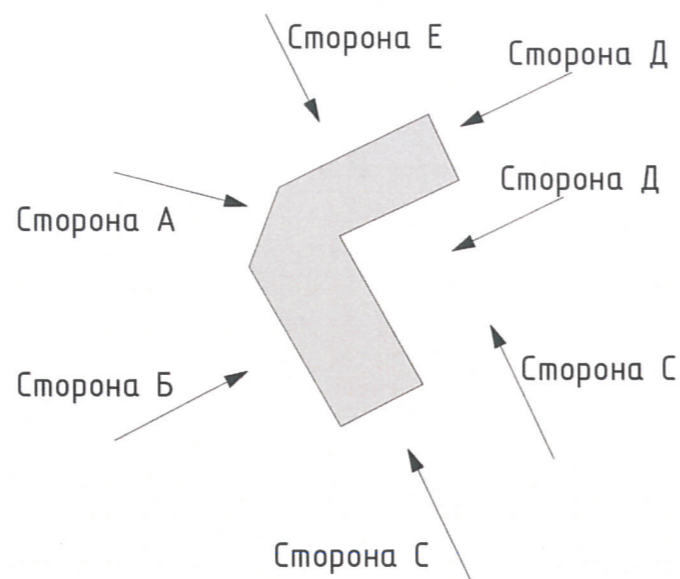
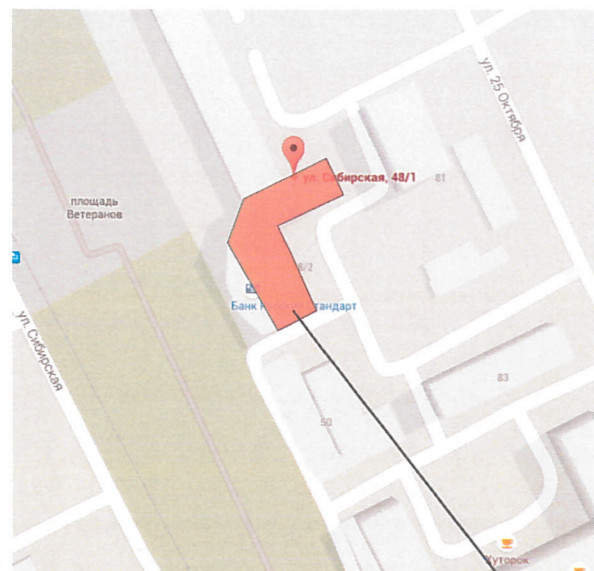
						№8990-12-111-2018			
						Колерный паспорт объекта капитального строительства по ул. Сибирская, 48/2 в Свердловском районе города Перми			
Изм.	Нуч.	Лист	N док.	Подпись	Дата	Жилое здание	Стадия	Лист	Листов
									1
Выполнил	Анциферова				12.18	Общие данные. Лист 1.	Анциферова		

Взам. инв. N

Подпись и дата

Инв. N подл.

Ситуационный план-схема



Рассматриваемое здание

Пояснительная записка

Целью разработки архитектурных решений фасадов является организация входных групп в общественные помещения первого этажа жилого здания.

Предлагается привести цветовое решение и оформление фасада к единому архитектурному внешнему виду, с определением возможных мест размещения объектов монументального искусства (мемориальных досок, памятных знаков), объектов городского дизайна, наружной рекламы и визуальной информации, дополнительного оборудования на фасадах зданий. Определение цветовых решений и требований к фасадам зданий, в дальнейшем позволит улучшить внешний облик улиц города Перми.

Объект - Здание по адресу ул.1-я Сибирская, 48/2 является жилым 11-этажным с административными помещениями на 1 этаже, тип дома - индивидуальная планировка.

Существующая отделка данного дома - одноцветная, с выделением дополнительным цветом козырька цокольной части. Отличительная черта здания - наличие арт-объекта в отделке фасада административной части. Отделка фасада жилого дома выполнена декоративной штукатуркой. Крыша здания плоская.

Крыша здания в разных частях здания представляет собой плоскую и четырехскатную кровли.

Ведомость ссылочных и прилагаемых документов

Обозначение	Наименование	Примечание
	Ссылочных документов:	
№015630002141500008-0186760-01	Колерный паспорт здания по ул. Сибирская, 48/2 в Свердловском районе города Перми, согласован от 07.12.2015г.	ООО "ЦЭС"
	Прилагаемые документы:	
	-	

Размещение объектов городской информации.

Главный фасад допускается размещение настенных вывесок в границах помещения заинтересованного лица в виде: отдельно расположенных букв без использования «подложки» (в том числе световых, объемных, пластиковых, металлических) с использованием неона, выполненных по и по инновационным технологиям (в том числе с использованием краеосвещенных систем, вывесок со светодинамикой). Вывески должны быть привязаны к композиционным осям фасадов объектов капитального строительства и соответствовать архитектурному решению фасадов. Размещению вывесок, табличек на фасадах объектов сохранения общего архитектурно-художественного, композиционного решения фасадов; Единой высоты, толщины вывесок, табличек; Единой горизонтальной оси размещения на всем протяжении фасадов; Единой горизонтальной оси размещения на всем протяжении фасадов.

Соблюдения требований на всем протяжении фасадов;
Соблюдения требований Федеральный закон от 01.06.2005 №53-ФЗ «О государственном языке Российской Федерации». На объекте капитального строительства, оборудованном одной входной группой (входом), предназначенной для более чем двух. Заинтересованных лиц, вывески заменяются общей табличкой (режимник). Допускается выполнение вывески в виде крышной установки, которая размещается на кровле, расположенной над верхним этажом объекта капитального строительства. Таблички (режимник) могут быть заменены надписями на стекле витрины, входной двери, выполненными в технике аппликации. Допускается размещение арт-объектов, выполненных из разных материалов художниками-монументалистами.

Взам. инв. N
Подпись и дата
Инв. N подл.

В соответствии с Градостроительным кодексом Российской Федерации и Постановлением администрации города Перми от 22.02.2017 № 130 «Об утверждении Порядка и критериев согласования колерного паспорта, требований к содержанию колерного паспорта, формы колерного паспорта» согласованные департаментом градостроительства и архитектуры администрации города Перми проекты колерных паспортов либо проекты изменений в колерные паспорта не являются разрешительной документацией на строительство, реконструкцию объекта капитального строительства; не являются правовым основанием на устройство пристроек, навесов, козырьков.

						№8990-12-111-2018		
						Колерный паспорт объекта капитального строительства по ул. Сибирская, 48/2 в Свердловском районе города Перми		
Изм.	Нуч.	Лист	N док.	Подпись	Дата	Стадия	Лист	Листов
						Жилое здание	2	
Выполнил	Анциферова			<i>Анциферова</i>	12.18	Общие данные. Лист 2.		Анциферова

Главный фасад (существующее положение)



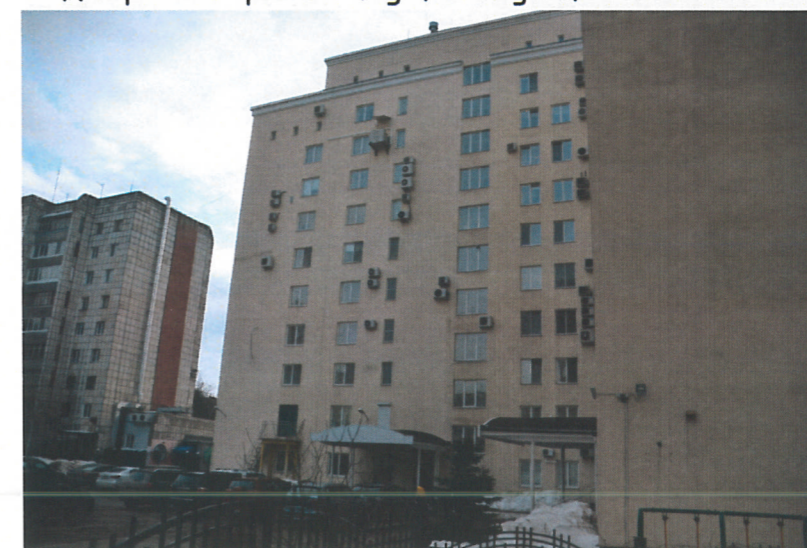
Дворовой фасад (существующее положение) Боковой фасад (существующее положение)



Боковой фасад (существующее положение)



Дворовой фасад (существующее положение)

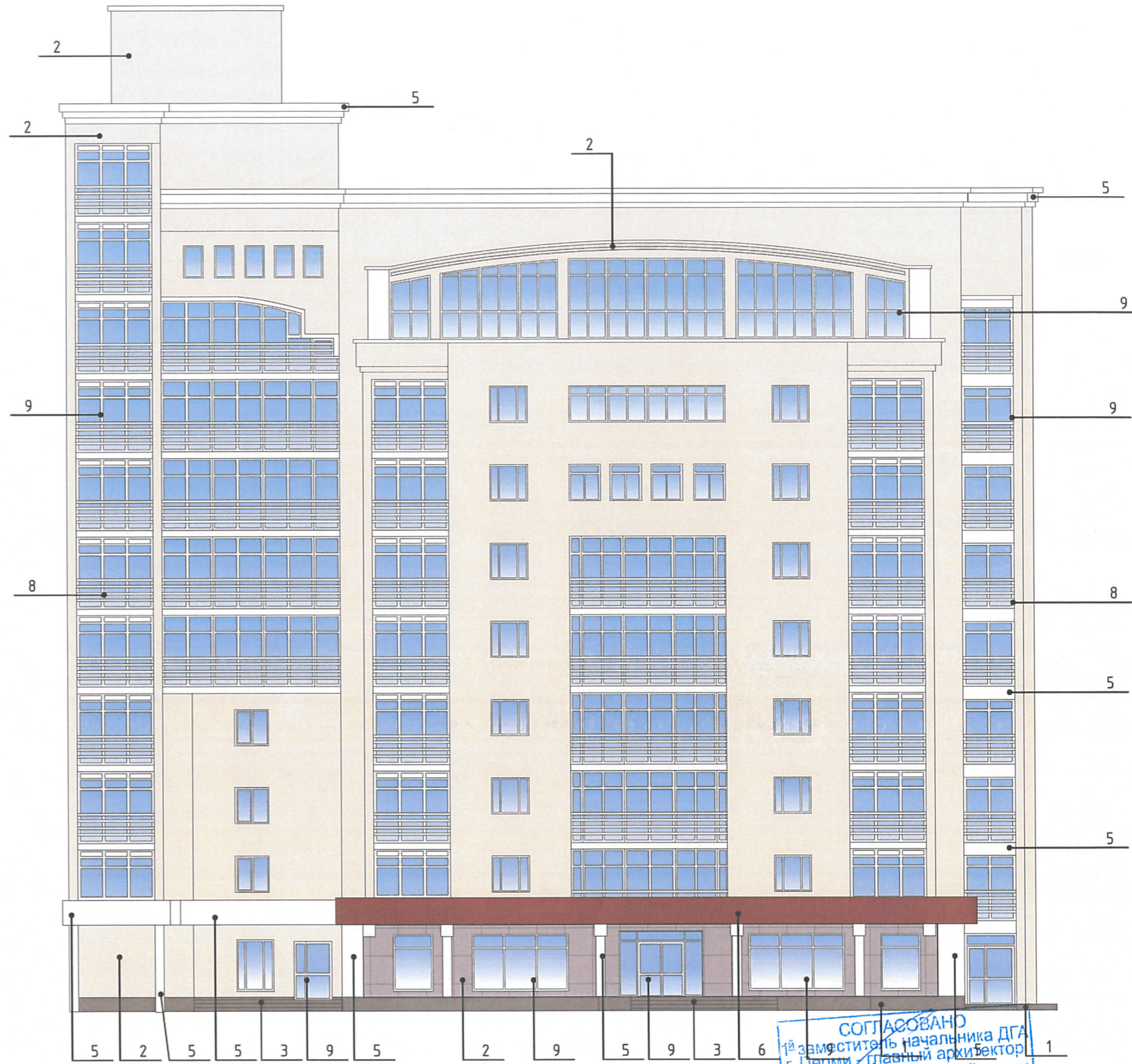
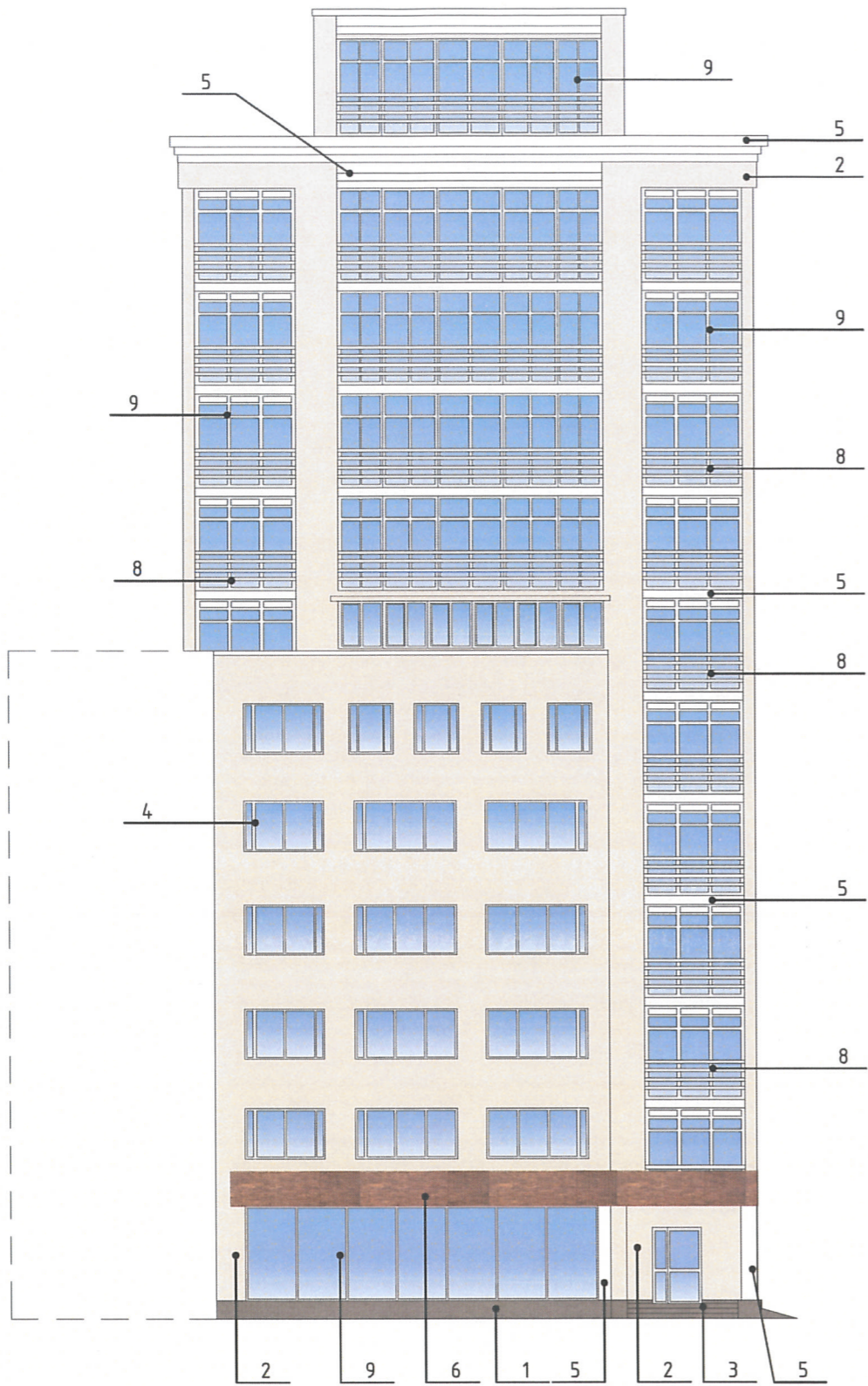


Взам. инв. N

Подпись и дата

Инв. N подл.

						№8990-12-111-2018			
						Колерный паспорт объекта капитального строительства по ул. Сибирская, 48/2 в Свердловском районе города Перми			
						Жилое здание	Стадия	Лист	Листов
								3	
						Фотофиксация фасадов.	Анциферова		
Изм.	Нуч.	Лист	N док.	Подпись	Дата				
				Анциферова	12.18				



СОГЛАСОВАНО
 зам. начальника ДГА
 г. Перми главный архитектор
 Д.Ю. Лапшин
 20.12.18

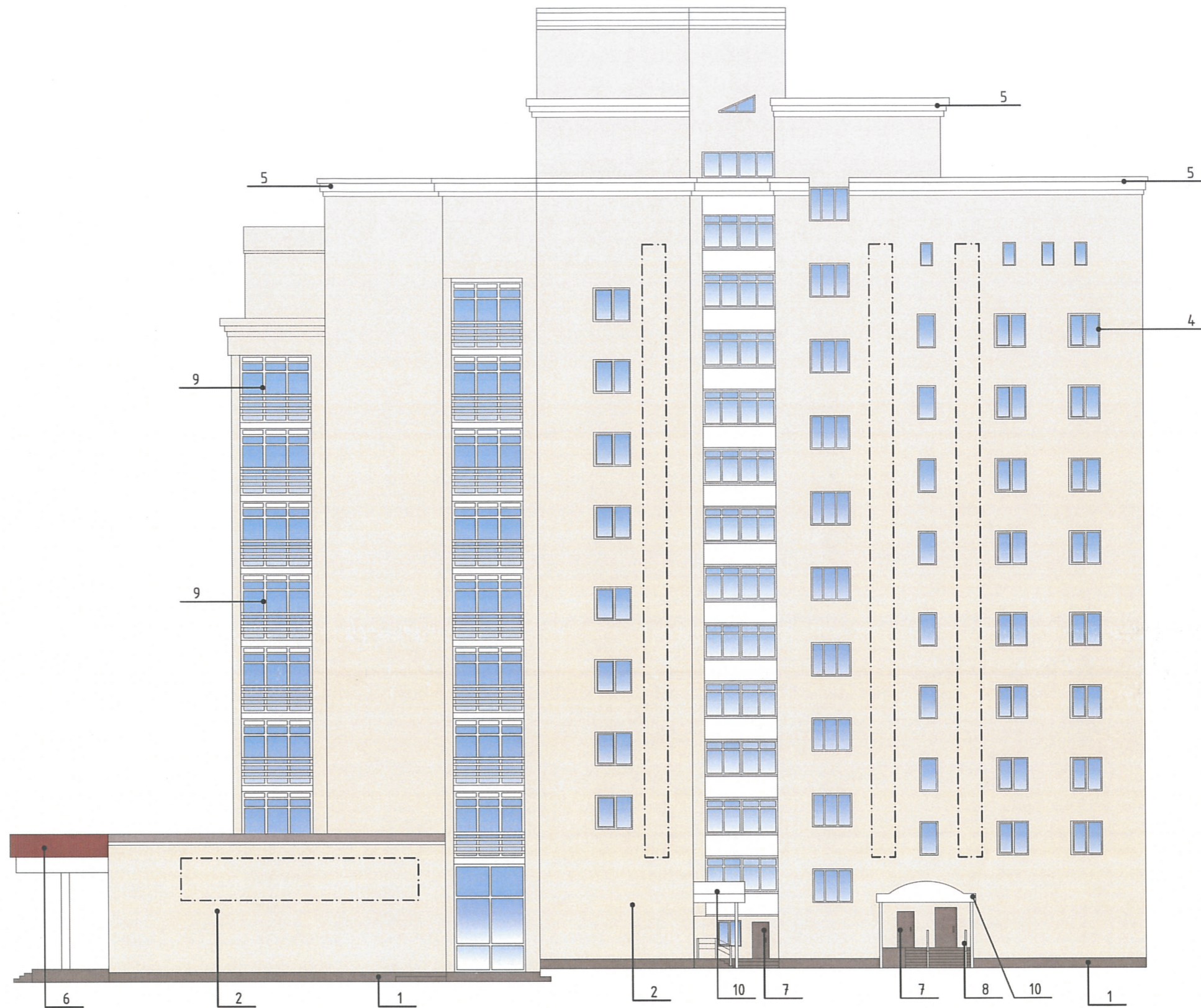
«В случае устройства или переустройства (перепланировки, ремонта, реконструкции) помещений общественного назначения, их входных групп в обязательном порядке предусмотреть мероприятия по обеспечению доступности данных помещений для маломобильных групп населения, включая инвалидов, использующих кресла-коляску и собак-проводников (далее – МГН) в соответствии с требованиями "СП 59.13330.2012. Свод правил. Доступность зданий и сооружений для маломобильных групп населения. Актуализированная редакция СНиП 35-01-2001". Данный свод правил касается функционально-планировочных элементов зданий и сооружений, их участков или отдельных помещений, доступных для МГН (входные узлы, коммуникации, пути эвакуации, помещения и зоны обслуживания, а также их информационное и инженерное обустройство) В частности, лестницы при входах в общественные помещения должны дублироваться пандусами с уклоном не более 1:20 (5%) или иными средствами подъема (подъемные платформы, лифты и т.д.) Согласно пунктам 5.1.2., 5.1.3. вышеуказанного свода правил наружные лестницы и пандусы должны иметь поручни с учетом технических требований к опорным стационарным устройствам по ГОСТ Р 51261; размеры входной площадки при открывании полотна дверей наружу должны быть не менее 1,4x2,0м или 1,5x1,85м; размеры входной площадки с пандусом не менее 2,2x2,2м».

						№8990-12-111-2018				
						Колерный паспорт объекта капитального строительства по ул. Сибирская, 48/2 в Свердловском районе города Перми				
						Жилое здание		Стадия	Лист	Листов
Изм.	Нуч.	Лист	№ док.	Подпись	Дата				4	
Выполнил	Анциферова			<i>[Signature]</i>	12.18	Главный фасад. Сторона А. Сторона Б.		Анциферова		

Взам. инв. N

Подпись и дата

Инв. N подл.



СОГЛАСОВАНО
 1^й заместитель начальника ДГА
 г. Перми - главный архитектор
 Д.Ю. Лапшин
 "07" 02 2019

Пояснительная записка

Размещение дополнительного оборудования, дополнительных элементов и устройств на фасадах объектов капитального строительства допускается при соблюдении следующих условий:

- а) единое архитектурное и цветовое решение фасадов (в том числе размер, форма, цвет, материал);
- б) соответствие архитектурному решению фасадов, предусмотренному проектной документацией, с привязкой к основным композиционным осям фасадов (системе горизонтальных и вертикальных осей);
- в) соответствие ГОСТам, техническим регламентам, установленных законодательством Российской Федерации в области обеспечения санитарно-эпидемиологического благополучия населения, пожарной безопасности и другими федеральными законами требований.

Размещение наружных блоков систем кондиционирования и вентиляции допускается:
 на кровле объектов капитального строительства;
 на оконных и дверных проемах в единой (вертикальной, горизонтальной) системе осей фасадов, в окнах подвального этажа, в плоскости остекления без выхода за плоскость фасадов с использованием маскирующих ограждений (решеток, жалюзи).

Размещение наружных блоков систем кондиционирования и вентиляции на поверхности главных фасадов, в оконных и дверных проемах за плоскостью фасадов не допускается: над пешеходными тротуарами; на высоте менее 3,0 м от поверхности земли.

Антенны должны размещаться: на кровле объектов капитального строительства - компактными упорядоченными группами, с использованием единой несущей основы, в том числе с устройством ограждения, а также с учетом требований действующего законодательства.

--- Место допустимого размещения дополнительного оборудования

						№8990-12-111-2018			
						Колерный паспорт объекта капитального строительства по ул. Сибирская, 48/2 в Свердловском районе города Перми			
Изм.	Нуч.	Лист	№ док.	Подпись	Дата	Жилое здание	Стадия	Лист	Листов
									5
Выполнил	Анциферова				12.18	Дворовой фасад. Сторона С.	Анциферова		

Взам. инв. N

Подпись и дата

Инв. N подл.

Пояснительная записка

Размещение дополнительного оборудования, дополнительных элементов и устройств на фасадах объектов капитального строительства допускается при соблюдении следующих условий:

- а) единое архитектурное и цветовое решение фасадов (в том числе размер, форма, цвет, материал);
- б) соответствие архитектурному решению фасадов, предусмотренному проектной документацией, с привязкой к основным композиционным осям фасадов (системе горизонтальных и вертикальных осей);
- в) соответствие ГОСТам, техническим регламентам, установленным законодательством Российской Федерации в области обеспечения санитарно-эпидемиологического благополучия населения, пожарной безопасности и другими федеральными законами и требованиями.

Размещение наружных блоков систем кондиционирования и вентиляции допускается:

- на кровле объектов капитального строительства;
- на оконных и дверных проемах в единой (вертикальной, горизонтальной) системе осей фасадов, в окнах подвального этажа, в плоскости остекления без выхода за плоскость фасадов с использованием маскирующих ограждений (решеток, жалюзи).

Размещение наружных блоков систем кондиционирования и вентиляции на поверхности главных фасадов, в оконных и дверных проемах за плоскостью фасадов не допускается:

- над пешеходными тротуарами;
- на высоте менее 3,0 м от поверхности земли.

Антенны должны размещаться: на кровле объектов капитального строительства – компактными упорядоченными группами, с использованием единой несущей основы, в том числе с устройством ограждения, а также с учетом требований действующего законодательства;



СОГЛАСОВАНО
1^й заместитель начальника ДГА
г. Перми - главный архитектор
Д.Ю. Лапшин
2019

Взам. инв. N
Подпись и дата
Инв. N подл.

☐ - Место допустимого размещения дополнительного оборудования

						№8990-12-111-2018			
						Колерный паспорт объекта капитального строительства по ул. Сибирская, 48/2 в Свердловском районе города Перми			
Изм.	Нуч.	Лист	№ док.	Подпись	Дата	Жилое здание	Стадия	Лист	Листов
									6
Выполнил	Анциферова			<i>[Signature]</i>	12.18	Дворовой фасад. Сторона Д.	Анциферова		

Пояснительная записка

Размещение дополнительного оборудования, дополнительных элементов и устройств на фасадах объектов капитального строительства допускается при соблюдении следующих условий:

- а) единое архитектурное и цветовое решение фасадов (в том числе размер, форма, цвет, материал);
- б) соответствие архитектурному решению фасадов, предусмотренному проектной документацией, с привязкой к основным композиционным осям фасадов (системе горизонтальных и вертикальных осей);
- в) соответствие ГОСТам, техническим регламентам, установленным законодательством Российской Федерации в области обеспечения санитарно-эпидемиологического благополучия населения, пожарной безопасности и другими федеральными законами и требованиями.

Размещение наружных блоков систем кондиционирования и вентиляции допускается:

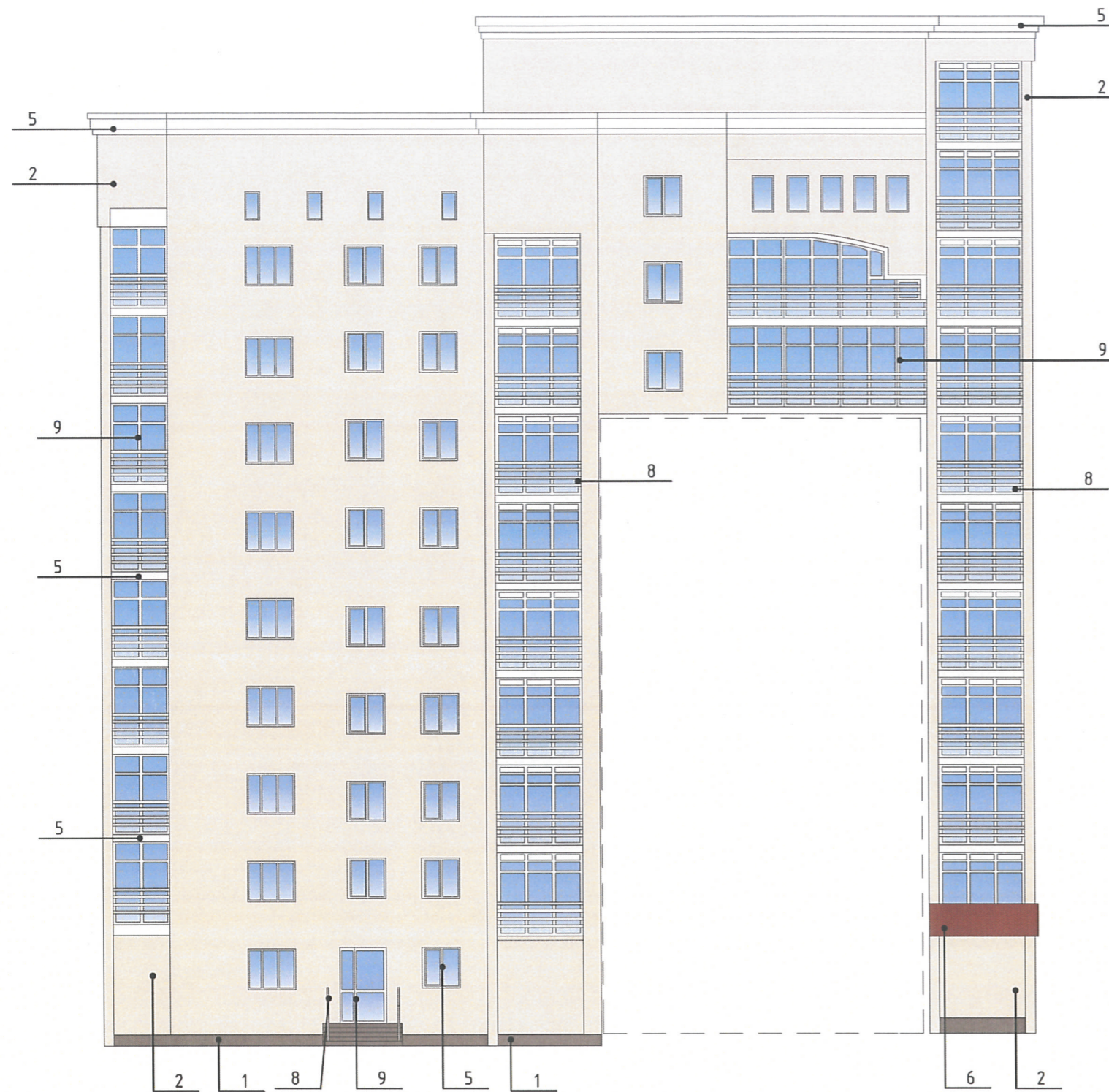
- на кровле объектов капитального строительства;
- на оконных и дверных проемах в единой (вертикальной, горизонтальной) системе осей фасадов, в окнах подвального этажа, в плоскости остекления без выхода за плоскость фасадов с использованием маскирующих ограждений (решеток, жалюзи).

Размещение наружных блоков систем кондиционирования и вентиляции на поверхности главных фасадов, в оконных и дверных проемах за плоскостью фасадов не допускается:

- над пешеходными тротуарами;
- на высоте менее 3,0 м от поверхности земли.

Антенны должны размещаться:

- на кровле объектов капитального строительства – компактными упорядоченными группами, с использованием единой несущей основы, в том числе с устройством ограждения, а также с учетом требований действующего законодательства;



«В случае устройства или переустройства (перепланировки, ремонта, реконструкции) помещений общественного назначения, их входных групп в обязательном порядке предусмотреть мероприятия по обеспечению доступности данных помещений для маломобильных групп населения, включая инвалидов, использующих кресла-коляску и собак-проводников (далее – МГН) в соответствии с требованиями «СП 59.13330.2012. Свод правил. Доступность зданий и сооружений для маломобильных групп населения. Актуализированная редакция СНиП 35-01-2001». Данный свод правил касается функционально-планировочных элементов зданий и сооружений, их участков или отдельных помещений, доступных для МГН (входные узлы, коммуникации, пути эвакуации, помещения и зоны обслуживания, а также их информационное и инженерное устройство) В частности, лестницы при входах в общественные помещения должны дублироваться пандусами с уклоном не более 1:20 (5%) или иными средствами подъема (подъемные платформы, лифты и т.д.) Согласно пунктам 5.1.2., 5.1.3. вышеуказанного свода правил наружные лестницы и пандусы должны иметь поручни с учетом технических требований к опорным стационарным устройствам по ГОСТ Р 51261; размеры входной площадки при открывании полотна дверей наружу должны быть не менее 1,4x2,0м или 1,5x1,85м; размеры входной площадки с пандусом не менее 2,2x2,2м».

						№8990-12-111-2018			
						Колерный паспорт объекта капитального строительства по ул. Сибирская, 48/2 в Свердловском районе города Перми			
Изм.	Нуч.	Лист	№ док.	Подпись	Дата	Жилое здание	Стадия	Лист	Листов
									7
Выполнил	Анциферова				12.18	Боковой фасад. Сторона Е.	Анциферова		

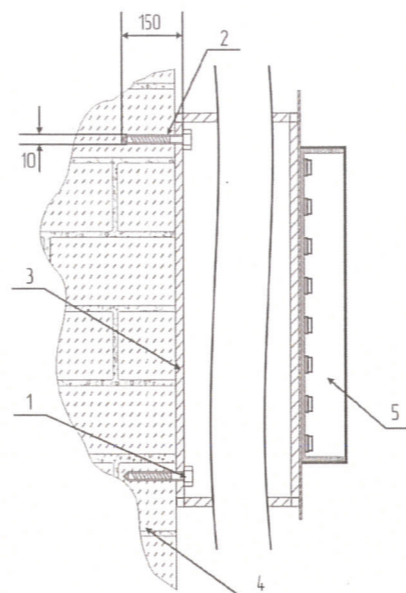
Взам. инв. N

Подпись и дата

Инв. N подл.

Узел крепления конструкции к фасаду

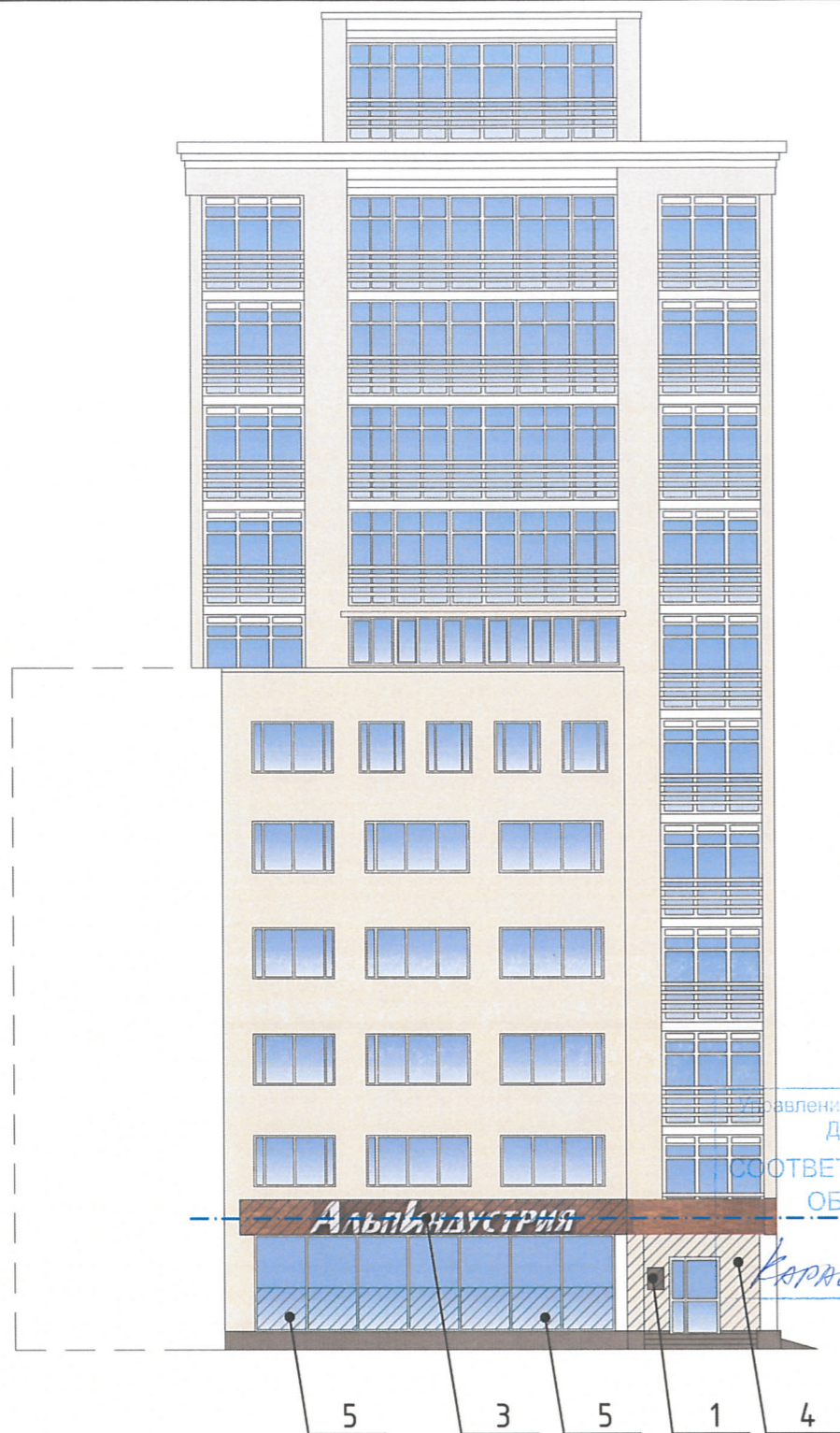
Крепление металлоконструкции к фасаду производится на закладные детали – анкерными болтами в сборе с дюбелями. Конструктивную часть дополнительно разработать конструктором.



- 1 – анкерный болт D10 L150
- 2 – дюбель D12
- 3 – металлоконструкция 200x200 мм козырька
- 4 – кирпичная кладка
- 5 – объемная буква с подсветкой

Размещение объектов городской информации

Допускается размещение настенных вывесок (далее – вывески) в границах помещения заинтересованного лица в виде: отдельно расположенных букв без использования “подложки” (в том числе световых, объемных, пластиковых, металлических) с использованием неона, выполненных по инновационным технологиям (в том числе с использованием краеосвещенных систем, вывесок со светодинамикой). Вывески должны быть привязаны к композиционным осям фасадов объектов капитального строительства и соответствовать архитектурному решению фасадов. Размещение вывесок, табличек на фасадах объектов капитального строительства с несколькими входными группами (входами) должно осуществляться упорядоченно и комплексно, с учётом: сохранения общего архитектурно-художественного, композиционного решения фасадов; единой высоты, толщины вывесок, табличек; единой горизонтальной оси размещения на всём протяжении фасадов; соблюдения требований Федерального закон от 01.06.2005 № 53-ФЗ “О государственном языке Российской Федерации”. На объекте капитального строительства, оборудованном одной входной группой (входом), предназначенной для более чем двух заинтересованных лиц, вывески заменяются общей табличкой (режимник). Допускается выполнение вывески в виде крышной установки, которая размещается на кровле, расположенной над верхним этажом объекта капитального строительства. Таблички (режимник) могут быть заменены надписями на стекле витрины, входной двери, выполненными в технике аппликации. Допускается размещение арт-объектов, выполненных из разных материалов художниками-монументалистами.



Управление архитектуры и городского дизайна
ДГА администрации г.Перми
СООТВЕТСТВУЕТ АРХИТЕКТУРНОМУ
ОБЛИКУ ГОРОДА ПЕРМИ
«04» 02. 2019
Карасёв С.А. Подпись

- место возможного размещения вывесок
- Ось размещения городской информации, вывесок.

№	Название, тип объектов городской информации	Цвет	Наличие подсветки
1.	Режимники. Выполнены из органического стекла, пластика, металла.	Прозрачный, серебряный, серый.	При необходимости.
2.	Знак адресации.	Синий, белый.	Внутренняя подсветка.
3.	Объемные световые буквы и/или логотип на металлических направляющих в цвет фриза. Выполнены из оргстекла.	Фирменные цвета.	Внутренняя подсветка/ контурная подсветка/ без подсветки
4.	Арт-объект. Представляет собой граффити, разработанное по проекту, разработанному автором и заказчиком (прим., смотреть лист 1).	Фирменные цвета.	нет.
5.	Пленочная аппликация на стекле или панно, размещенное в оконном проеме за стеклом (площадь выклейки или панно – не более 30% от площади остекления). Металл, пластик или самоклеющиеся пленки.	Фирменные цвета.	нет.
6.	Объемные световые буквы на металлических направляющих в цвет фасада. Выполнены из оргстекла.	Фирменные цвета.	Внутренняя подсветка/ контурная подсветка/ без подсветки
7.	Панель-кронштейн. Выполнен из оргстекла, пластика, металла.	Фирменные цвета.	Внутренняя подсветка/ контурная подсветка/ без подсветки

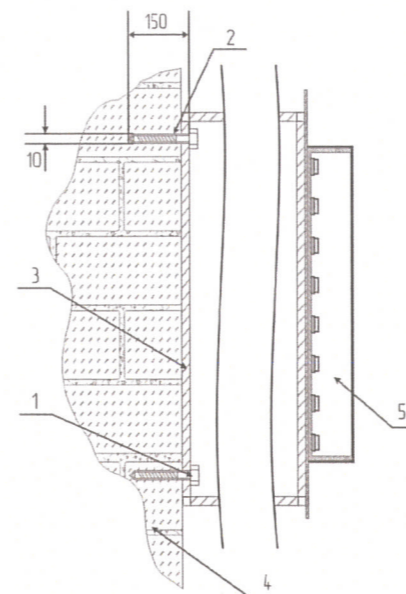
«В случае устройства или переустройства (перепланировки, ремонта, реконструкции) помещений общественного назначения, их входных групп в обязательном порядке предусмотреть мероприятия по обеспечению доступности данных помещений для маломобильных групп населения, включая инвалидов, использующих кресла-коляску и собак-проводников (далее – МГН) в соответствии с требованиями “СП 59.13330.2012. Свод правил. Доступность зданий и сооружений для маломобильных групп населения. Актуализированная редакция СНиП 35-01-2001”. Данный свод правил касается функционально-планировочных элементов зданий и сооружений, их участков или отдельных помещений, доступных для МГН (входные узлы, коммуникации, пути эвакуации, помещения и зоны обслуживания, а также их информационное и инженерное обустройство) В частности, лестницы при входах в общественные помещения должны дублироваться пандусами с уклоном не более 1:20 (5%) или иными средствами подъема (подъемные платформы, лифты и т.д.) Согласно пунктам 5.1.2., 5.1.3. вышеуказанного свода правил наружные лестницы и пандусы должны иметь поручни с учетом технических требований к опорным стационарным устройствам по ГОСТ Р 51261; размеры входной площадки при открывании полотна дверей наружу должны быть не менее 1,4x2,0м или 1,5x1,85м; размеры входной площадки с пандусом не менее 2,2x2,2м».

						№8990-12-111-2018			
						Колерный паспорт объекта капитального строительства по ул. Сибирская, 48/2 в Свердловском районе города Перми			
Изм.	Нуч.	Лист	№ док.	Подпись	Дата	Жилое здание	Стадия	Лист	Листов
									8
Выполнил	Анциферова				12.18	Размещение объектов городской информации. Главный фасад.	Анциферова		

Взам. инв. N
Подпись и дата
Инв. N подл.

Узел крепления конструкции к фасаду

Крепление металлоконструкции к фасаду производится на закладные детали – анкерными болтами в сборе с дюбелями. Конструктивную часть дополнительно разработать конструктором.



- 1 – анкерный болт D10 L150
- 2 – дюбель D12
- 3 – металлоконструкция 200x200 мм козырька
- 4 – кирпичная кладка
- 5 – объемная буква с подсветкой



– место возможного размещения вывесок



– Ось размещения городской информации, вывесок.

Допускается размещение настенных вывесок (далее – вывески) в границах помещения заинтересованного лица в виде: отдельно расположенных букв без использования “подложки” (в том числе световых, объемных, пластиковых, металлических) с использованием неона, выполненных по инновационным технологиям (в том числе с использованием краеосвещенных систем, вывесок со светодинамикой). Вывески должны быть привязаны к композиционным осям фасадов объектов капитального строительства и соответствовать архитектурному решению фасадов.

Размещение вывесок, табличек на фасадах объектов капитального строительства с несколькими входными группами (входами) должно осуществляться упорядоченно и комплексно, с учетом:

сохранения общего архитектурно-художественного, композиционного решения фасадов; единой высоты, толщины вывесок, табличек; единой горизонтальной оси размещения на всём протяжении фасадов; соблюдения требований Федерального закон от 01.06.2005 № 53-ФЗ “О государственном языке Российской Федерации”.

На объекте капитального строительства, оборудованном одной входной группой (входом), предназначенной для более чем двух заинтересованных лиц, вывески заменяются общей табличкой (режимник).

Допускается выполнение вывески в виде крышной установки, которая размещается на кровле, расположенной над верхним этажом объекта капитального строительства.

Таблички (режимник) могут быть заменены надписями на стекле витрины, входной двери, выполненными в технике аппликации.

Допускается размещение арт-объектов, выполненных из разных материалов художниками-монументалистами.

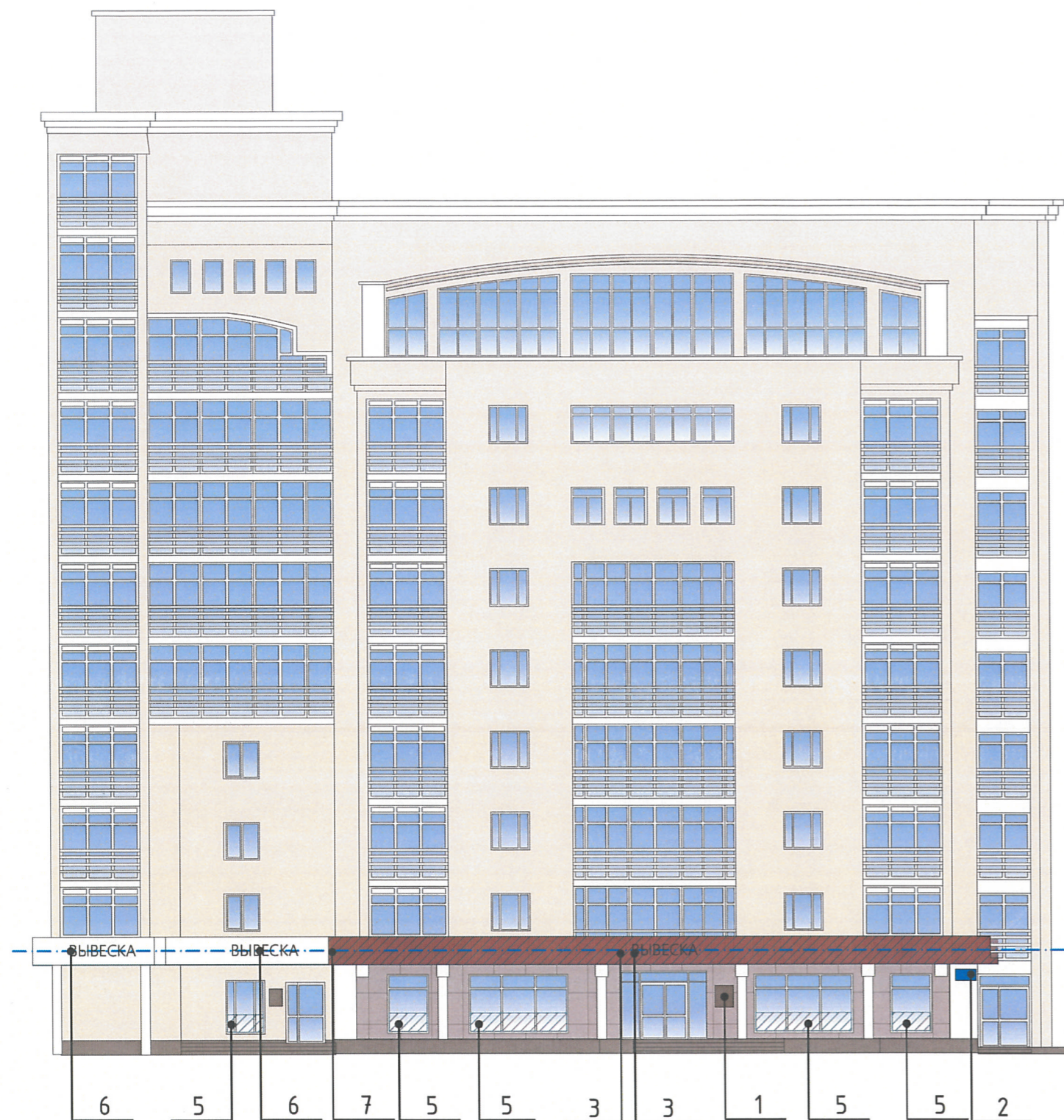
Управление архитектуры и городского дизайна
ДГА администрации г.Перми

СООТВЕТСТВУЕТ АРХИТЕКТУРНОМУ
ОБЛИКУ ГОРОДА ПЕРМИ

«04» 09.2018
Камеев С.А. - Подпись

Примечание:

1. Ведомость размещения объектов городской информации смотреть на листе 8.



«В случае устройства или переустройства (перепланировки, ремонта, реконструкции) помещений общественного назначения, их входных групп в обязательном порядке предусмотреть мероприятия по обеспечению доступности данных помещений для маломобильных групп населения, включая инвалидов, использующих кресла-коляску и собак-проводников (далее – МГН) в соответствии с требованиями “СП 59.13330.2012. Свод правил. Доступность зданий и сооружений для маломобильных групп населения. Актуализированная редакция СНиП 35-01-2001”. Данный свод правил касается функционально-планировочных элементов зданий и сооружений, их участков или отдельных помещений, доступных для МГН (входные узлы, коммуникации, пути эвакуации, помещения и зоны обслуживания, а также их информационное и инженерное обустройство) В частности, лестницы при входах в общественные помещения должны дублироваться пандусами с уклоном не более 1:20 (5%) или иными средствами подъема (подъемные платформы, лифты и т.д.) Согласно пунктам 5.1.2., 5.1.3. вышеуказанного свода правил наружные лестницы и пандусы должны иметь поручни с учетом технических требований к опорным стационарным устройствам по ГОСТ Р 51261; размеры входной площадки при открывании полотна дверей наружу должны быть не менее 1,4x2,0м или 1,5x1,85м; размеры входной площадки с пандусом не менее 2,2x2,2м».

						№8990-12-111-2018			
						Колерный паспорт объекта капитального строительства по ул. Сибирская, 48/2 в Свердловском районе города Перми			
Изм.	Нуч.	Лист	№ док.	Подпись	Дата	Жилое здание	Стадия	Лист	Листов
									9
Выполнил	Анциферова				12.18	Размещение объектов городской информации. Главный фасад.	Анциферова		

Взам. инв. N

Подпись и дата

Инв. N подл.

