



ДЕПАРТАМЕНТ ГРАДОСТРОИТЕЛЬСТВА И АРХИТЕКТУРЫ
АДМИНИСТРАЦИЯ ГОРОДА ПЕРМИ

ООО «Третий Элемент»

059-22-01-26-2511 от 22.04.2019

КОЛЕРНЫЙ ПАСПОРТ

АДРЕС ОБЪЕКТА: г. Пермь, административный район Орджоникидзевский,
улица Соликамская, здание № 291

18-2019-ОФ

Пермь 2019 г.

Ведомость чертежей комплекта марки ОФ

ЛИСТ	НАИМЕНОВАНИЕ	ПРИМЕЧАНИЕ
1	Общие данные	
2	Ситуационный план-схема	
3	Существующее состояние фасадов (фотофиксация)	
4	Существующее состояние фасадов (фотофиксация)	
5	Главный фасад	
6	Дворовой фасад	
7	Боковые фасады	
8	Размещение объектов городской информации	
9	Размещение объектов городской информации. Фрагмент главного фасада	
10	Эталоны колеров	

Пояснительная записка

Объект: 2-этажное общественное здание, розничной торговли, расположенное по адресу: г. Пермь, ул. Соликамская, 291.

Ранее разработанные колерные паспорта: нет.

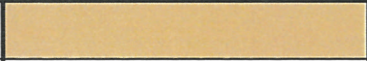





Настоящим проектом:

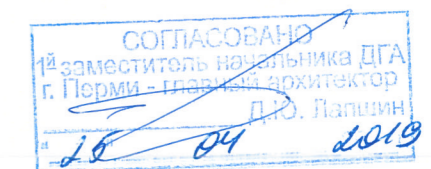
- сохраняется ранее установленные типы отделки и цветовое решение фасадов;
- предусматривается устройство новых вывесок компании, упорядочивание размеров и места размещения рекламных конструкций.

Настоящий проект разработан в соответствии с требованиями Постановления администрации г. Перми от 22.02.2017 № 130 «Об утверждении порядка и критериев согласования колерного паспорта, требования к содержанию колерного паспорта».

В соответствии с Градостроительным кодексом Российской Федерации и Постановлением администрации города Перми от 22.02.2017 № 130 «Об утверждении порядка и критериев согласования колерного паспорта, требований к содержанию колерного паспорта, формы колерного паспорта» согласованные департаментом градостроительства и архитектуры администрации города Перми проекты колерных паспортов либо проекты изменений в колерные паспорта не являются разрешительной документацией на строительство, реконструкцию объекта капитального строительства; являются правовым основанием на устройство пристроек, навесов, козырьков.

Ведомость отделки фасадов

ПОЗ.	ЭЛЕМЕНТ ФАСАДА	ЭТАЛОН ЦВЕТА	ОБОЗНАЧ.	ВИД ОТДЕЛКИ	ПРИМ.
1	Наружные стены			Стальной профилированный лист	
2	Оконные переплеты	белый		Металлопластик	
3	Двери	белый 		Металл с покраской, металлопластик	
4	Крыльца, площадки, лестницы	 		Металл с покраской, бетон	
5	Кровля здания			Кровельное железо	
6	Козырек			Металл с покраской, поликарбонат	

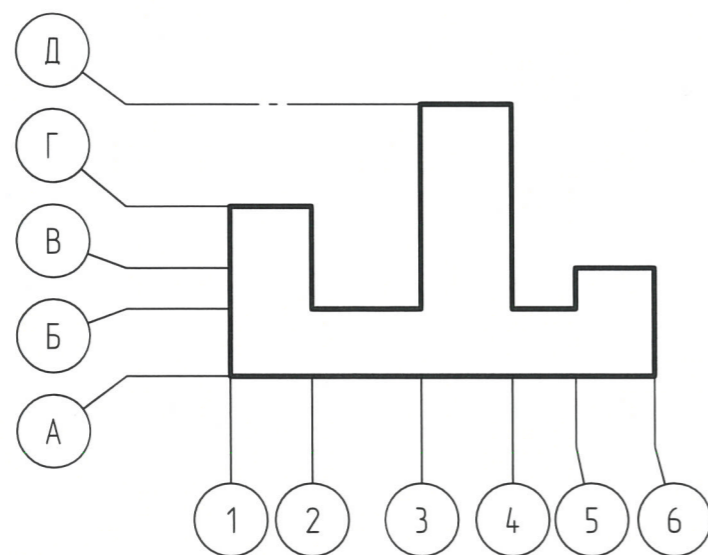


						18-2019-ОФ			
						Колерный паспорт объекта капитального строительства по ул. Соликамская, № 291, Орджоникидзевского района г. Перми.			
Изм.	Кол. уч.	Лист	№ док.	Подп.	Дата	Общественное здание	Стадия	Лист	Листов
Разраб			Корчемкин	<i>Korchemkin</i>	04.19		П	1	10
						Общие данные	ООО «Третий Элемент»		

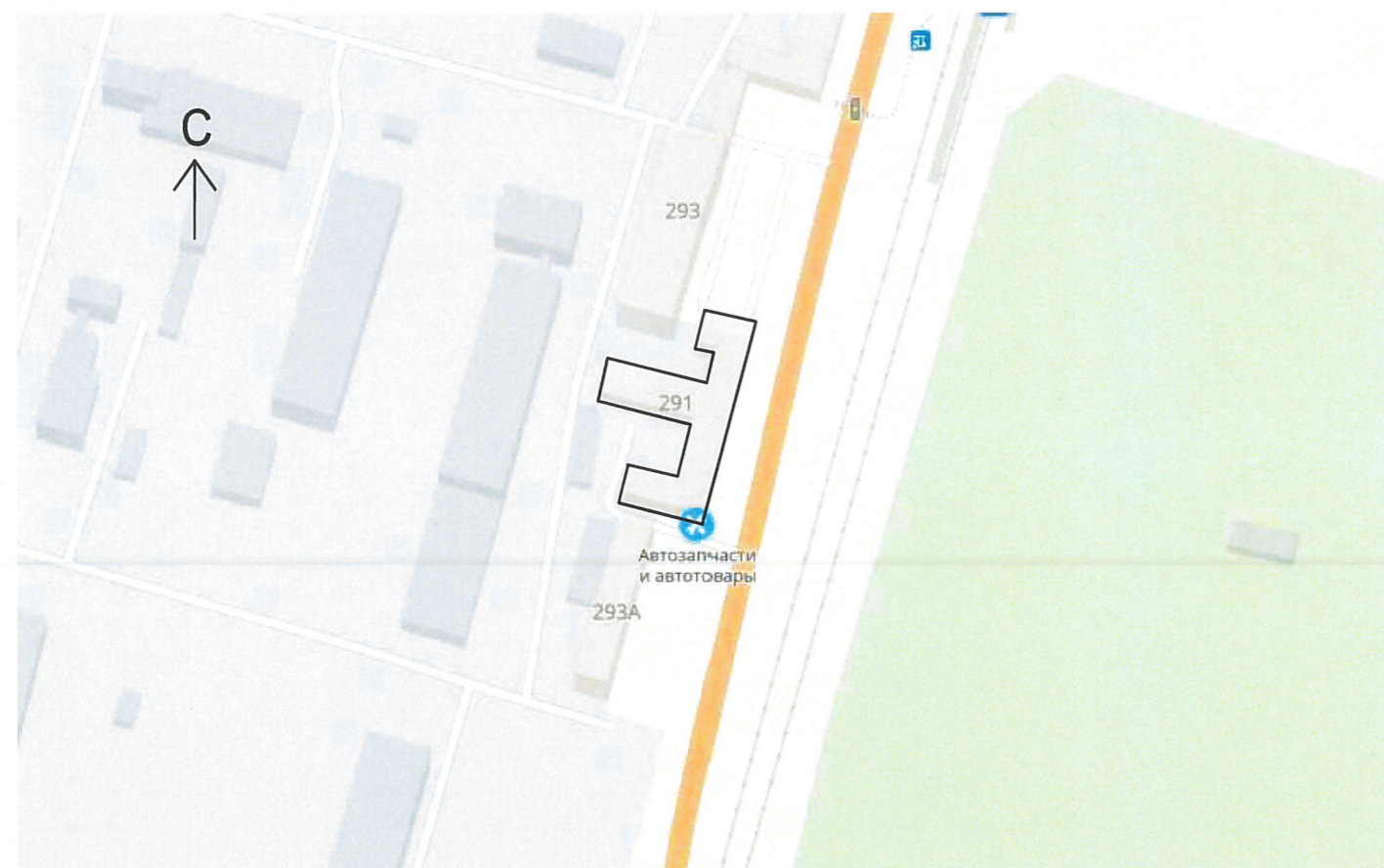
ИНСТРУКЦИЯ

о порядке производства работ, связанных
с окраской фасадов и всех наружных частей здания,
сооружений, строений, расположенных на территории города Перми

План координационных осей



Ситуационный план-схема



1. Окраска (отделка) фасадов и всех наружных частей зданий, сооружений, строений, ограждений, заборов, павильонов, киосков, ларьков и прочих объектов, расположенных на территории города Перми, может производиться лишь на основании колерного паспорта фасадов на ремонт и окраску, согласованного ДГА г. Перми.
2. До начала процесса окраски (отделки) здания или какого-либо сооружения должны быть произведены работы по капитальному ремонту всех без исключения наружных частей его, подлежащих окраске.
3. До начала ремонта зданий, имеющих газосветовую рекламу, сообщить рекламораспространителю о предстоящих работах на фасаде здания с целью сохранения вывесок либо их демонтажу.
4. Полуразрушенные и разрушенные архитектурные художественно-скульптурные детали здания, карнизы, колонны, пилястры, капители, фризы, тяги, лепные украшения, барельефы, мозаика, художественная роспись подлежат обязательному восстановлению в своем первоначальном виде. Категорически запрещается производить окраску здания без предварительного восстановления указанных деталей.
5. Металлические поверхности отдельных частей здания, чугунные решетки, перила балконов и лестниц, кронштейны, дверные и оконные приборы, архитектурно-художественные детали перед окраской очищаются от грязи, ржавчины, старой краски и покрываются вновь лишь масляной краской.
6. В соответствии с выданными образцами цвета (колерами) на окраску (отделку) здания организация, производящая ремонт здания, составляет пробные образцы света, которые наносятся на видное место стены.
7. Проверку и согласования пробного образца света (колера), а также готовности поверхности стены и отдельных наружных частей здания к окраске производит уполномоченный представитель ДГА г. Перми. Без указанной проверки и согласования производить окраску (отделку) фасада категорически воспрещается.
8. Домоуправления, организация и учреждения, производящие окраску (отделку) и связанный с нею ремонт здания, несут полную ответственность за точное выполнение настоящей инструкции и привлекаются к ответственности за нарушение ее.
9. Цветовая гамма рекламносителей должна гармонизировать с основным колористическим решением фасадов здания.
10. По всем вопросам, связанным производством работ, необходимо обращаться в ДГА г. Перми (ул. Сибирская, 15 каб. 316, тел. 212-76-98).

						18-2019-0Ф				
						Колерный паспорт объекта капитального строительства по ул. Соликамская, № 291, Орджоникидзевского района г. Перми.				
Изм.	Кол. уч.	Лист	№ док.	Подп.	Дата	Общественное здание		Стадия	Лист	Листов
								П	2	
						Ситуационный план-схема		ООО «Третий Элемент»		



Существующее состояние главного фасада 1 - 6



Существующее состояние бокового фасада Г - А



Существующее состояние бокового фасада А - В

						18-2019-0Ф			
						Колерный паспорт объекта капитального строительства по ул. Соликамская, № 291, Орджоникидзевского района г. Перми.			
Изм.	Кол. уч.	Лист	№ док.	Подп.	Дата	Общественное здание	Стадия	Лист	Листов
	Разраб.		Корчемкин	<i>Кореев</i>	04.19		П	3	
						Существующее состояние фасадов (фотофиксация)	ООО «Третий Элемент»		



Существующее состояние дворовых фасадов
6 - 5 и Б - Д



Существующее состояние дворового фасада 4 - 3



Существующее состояние дворового фасада Д - Б

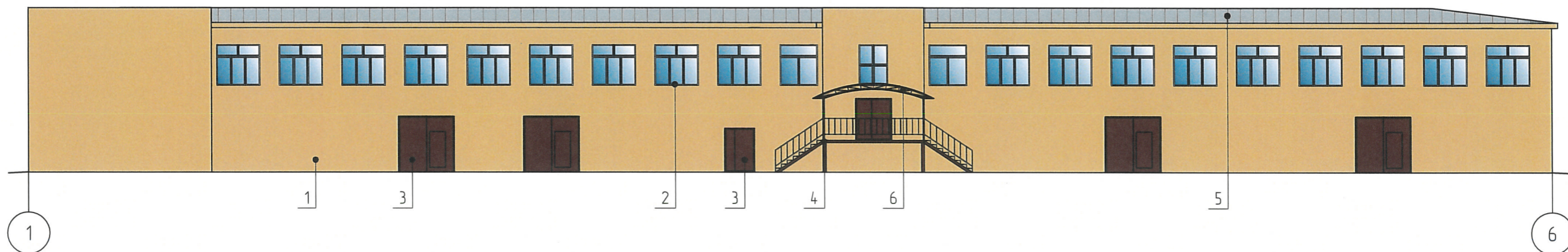


Существующее состояние дворового фасада 3 - 2



Существующее состояние дворовых фасадов
Б - Г и 2 - 1

						18-2019-0Ф			
						Колерный паспорт объекта капитального строительства по ул. Соликамская, № 291, Орджоникидзевского района г. Перми.			
Изм.	Кол. уч.	Лист	№ док.	Подп.	Дата	Общественное здание	Стадия	Лист	Листов
Разраб.		Корчемкин		<i>Корсеф</i>	04.19		П	4	
						Существующее состояние фасадов (фотофиксация)	ООО «Третий Элемент»		

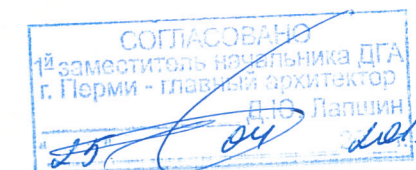


Условные обозначения:

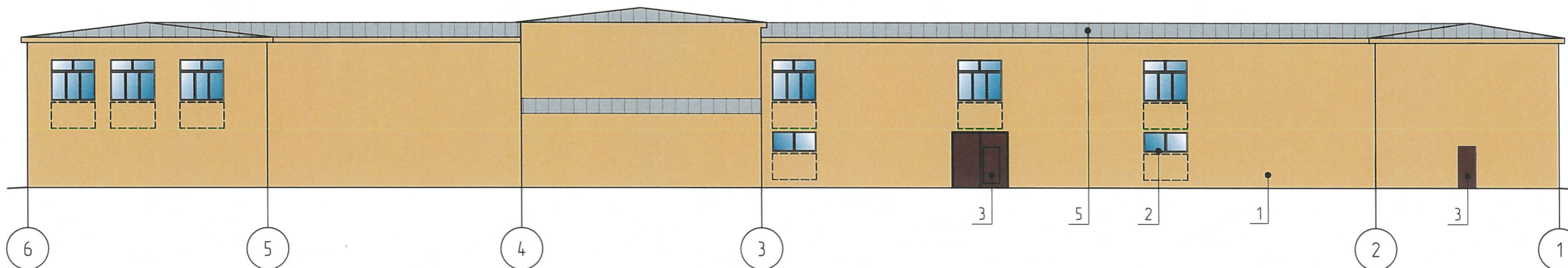
• - номер позиции согласно Ведомости отделки фасадов на листе 1.
 1 |

ПРИМЕЧАНИЕ:

1. В случае, если наружные лестницы при дополнительно устроенных входах в общественные помещения здания выходят за границы предоставленного земельного участка и красные линии квартала, то устройство дополнительных или переустройство существующих входных групп требует получения разрешения в установленном порядке;
2. В случае устройства или переустройства (перепланировки, ремонта, реконструкции) помещений общественного назначения, их входных групп в обязательном порядке должны быть предусмотрены мероприятия по обеспечению доступности данных помещений для маломобильных групп населения, включая инвалидов, использующих кресла-коляски и собак-проводников (далее-МГН) в соответствии с требованиями СП 59.13330.2016 Свод правил. Доступность зданий и сооружений для маломобильных групп населения. Данный свод правил касается функционально-планировочных элементов зданий и сооружений, их участков или отдельных помещений, доступных для МГН (входные узлы, коммуникации, пути эвакуации, помещения и зоны обслуживания, а также их информационное и инженерное обустройство). В частности, лестницы при входах в общественные помещения должны дублироваться пандусами с уклоном не более 1:20 (5%) или иными средствами подъема (подъемные платформы, лифты и т.д.). Согласно вышеуказанному Своду правил наружные лестницы и пандусы должны иметь поручни с учетом технических требований к опорным стационарным устройствам по ГОСТ Р 51261; размеры входной площадки при открывании дверей наружу должны быть не менее 1,4x2,0 или 1,5x1,85; размеры входной площадки с пандусом не менее 2,2x2,2 м.



						18-2019-0Ф			
						Колерный паспорт объекта капитального строительства по ул. Соликамская, № 291, Орджоникидзевского района г. Перми.			
Изм.	Кол. уч.	Лист	№ док.	Додп.	Дата	Общественное здание	Стадия	Лист	Листов
Разраб.			Корчемкин	<i>Кореев</i>	04.19		П	5	
						Главный фасад	ООО «Третий Элемент»		



ПРИМЕЧАНИЕ:

- К дополнительному оборудованию относятся: наружные блоки систем вентиляции и кондиционирования, вентиляционные и водосточные трубы; антенны; видеокамеры наружного наблюдения; почтовые ящики; кабельные линии, пристенные электрощиты: флашгошки и так далее;
- Размещение дополнительного оборудования, дополнительных элементов и устройств на фасадах объектов капитального строительства допускается при соблюдении следующих условий:
 - соответствие размещения дополнительного оборудования архитектурному решению фасадов, предусмотренному проектной документацией, в соответствии с которой осуществлено строительство (реконструкция) Объекта, с привязкой к единой (вертикальной, горизонтальной) системе осей фасадов;
 - единая горизонтальная ось - условная прямая линия. Определяется как половина расстояния между верхним и нижним архитектурным элементом (окна, наличники, карниз, фриз и другие), выделяющимся (западающим, выступающим) из плоскости стены;
 - единая вертикальная ось - условная прямая линия. Определяется как половина расстояния между границами одного архитектурного элемента (окна, двери, колонны) либо между двумя архитектурными элементами (окна, двери, колонны);
 - комплексное решение размещения оборудования - единое архитектурное и цветовое решение (в том числе размер, форма, материал);
 - размещение дополнительного оборудования на архитектурных деталях, элементах декора, поверхностях с ценной архитектурной отделкой, а также крепление, ведущее к повреждению архитектурных поверхностей, не допускаются;
- Размещение флагодержателей на фасадах должно соответствовать требованиям п.1.9.7 Постановления администрации г. Перми от 22.02.2017 № 130;
- Размещение антенн на фасадах должно соответствовать требованиям п.п.1.9.8-1.9.10 Постановления администрации г. Перми от 22.02.2017 № 130.

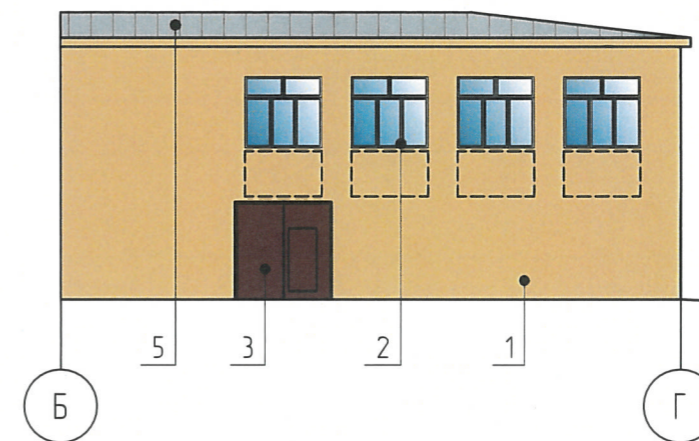
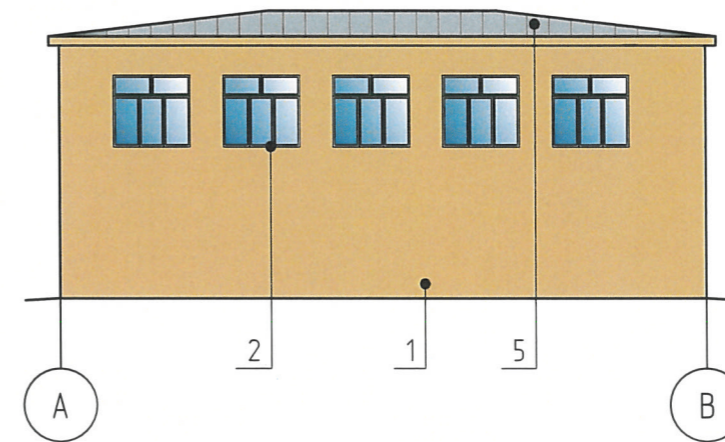
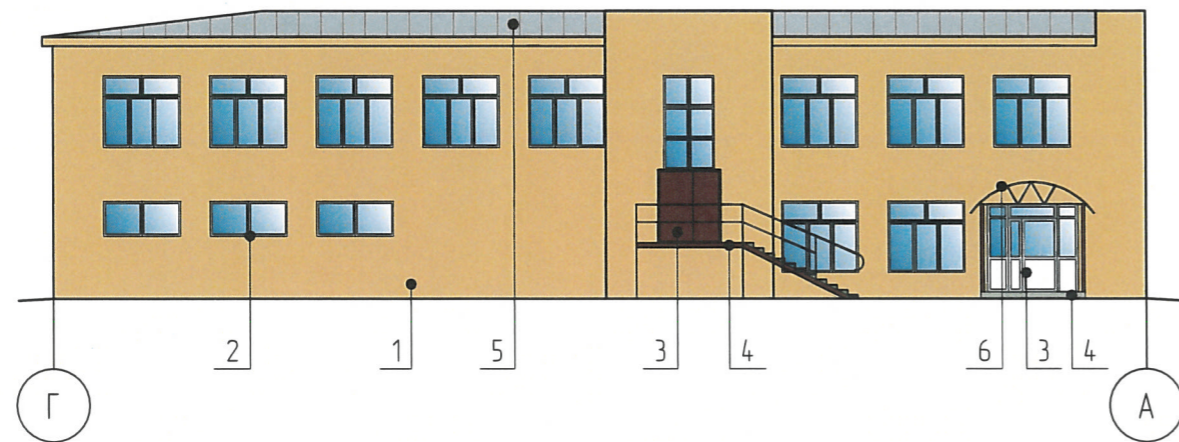
Условные обозначения:

1 | - номер позиции согласно Ведомости отделки фасадов на листе 1;

[] - место допустимого размещения дополнительного оборудования.



СОГЛАСОВАНО
 Заместитель начальника ДГА
 г. Перми - Исполнительный архитектор
 Д.Ю. Лапшин
 25.04.2019

						18-2019-0Ф			
						Колерный паспорт объекта капитального строительства по ул. Соликамская, № 291, Орджоникидзевского района г. Перми.			
Изм.	Кол. уч.	Лист	№ док.	Подп.	Дата	Общественное здание	Стадия	Лист	Листов
Разраб.			Корчемкин	<i>Корчемкин</i>	04.19		П	6	
						Дворовой фасад	ООО «Третий Элемент»		



СОГЛАСОВАНО
 1^й заместитель начальника ДГА
 г. Пермь главный архитектор
 И.Ю. Папшин
 25 04 2019

Условные обозначения:

-  - номер позиции согласно Ведомости отделки фасадов на листе 1;
-  - место допустимого размещения дополнительного оборудования.

						18-2019-0Ф			
						Колерный паспорт объекта капитального строительства по ул. Соликамская, № 291, Орджоникидзевского района г. Перми.			
Изм.	Кол. уч.	Лист	№ док.	Подп.	Дата	Общественное здание	Стадия	Лист	Листов
Разраб.			Корчемкин	<i>Кореев</i>	04.19		П	7	
						Баковые фасады	ООО «Третий Элемент»		



ПРИМЕЧАНИЕ:

1. Единая горизонтальная ось - это условная прямая линия, относительно которой располагаются вывески. Месторасположение оси на фасаде определяется как половина расстояния между верхним и нижним архитектурным элементом (окна, наличники, карниз, фриз и др.), выделяющимся (западающим, выступающим) из плоскости стены.
2. Размещение вывесок и рекламных конструкций должно осуществляться в границах места допустимого размещения объектов, установленных данным колерным паспортом.
3. Размещение вывесок, обозначенных в данном колерном паспорте только в виде места допустимого размещения (штриховкой), по отношению друг к другу, их конфигурация и наполненность информацией должны соответствовать Стандартным требованиям к вывескам, их размещению и эксплуатации, установленным и утвержденным Постановлением администрации города Перми от 25.10.2016 № 958.
4. В случае, если планируемые к размещению вывески, обозначенные в данном колерном паспорте только в виде места допустимого размещения (штриховкой), не соответствуют стандартам, установленным Постановлением администрации города Перми от 25.10.2016 № 958, потребуется внесение изменений в настоящий колерный паспорт с целью отображения их в реальном виде.
5. Габариты и высота размещения одиночных табличек-режимников должны быть одинаковыми для всей входной группы.
6. Габариты панно должны быть одинаковыми на протяжении фасада в границах занимаемого организацией помещения. Каждое панно должно быть отцентровано относительно своего поля остекления. Для выклеек - должно быть разработано единое художественное решение для фасада в границах занимаемого организацией помещения.
7. Вид вывесок в ночное время (проект подсветки) разрабатывается отдельно.
8. Узлы крепления конструкций к фасаду разрабатываются отдельным рабочим проектом.
9. Размещение вывесок, перекрывающих оконные проемы, а также размещение вывесок на балконах и лоджиях зданий, должно быть согласовано с собственниками помещений, к которым относятся указанные оконные проёмы, балконы и лоджии.

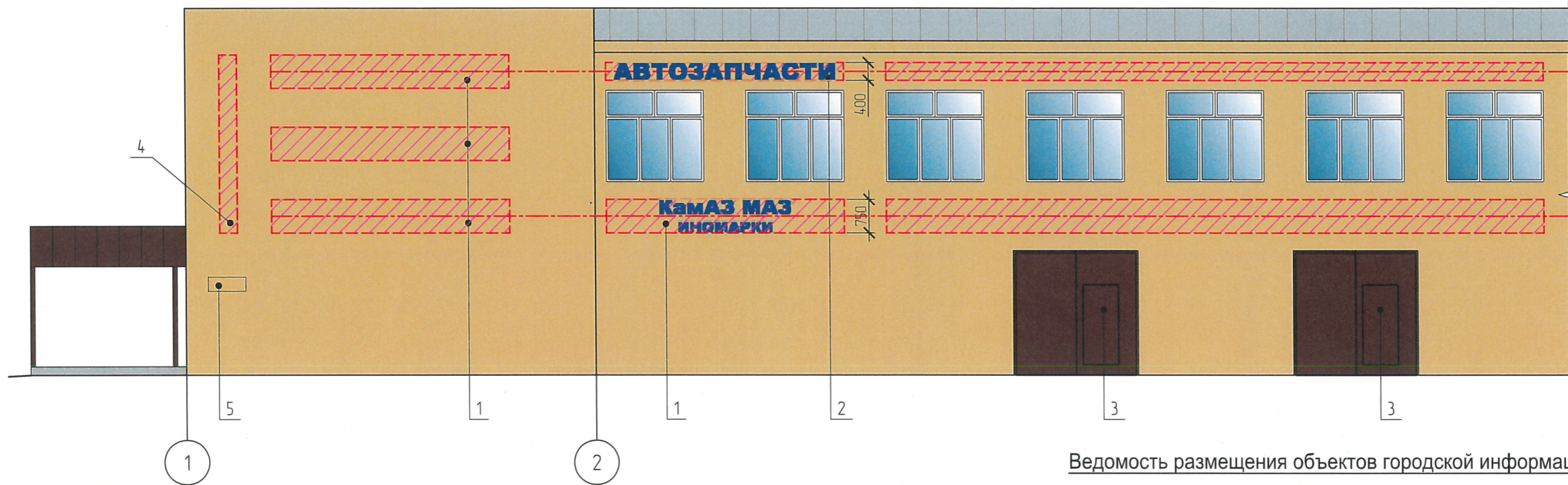
Условные обозначения:

1 - номер позиции согласно Ведомости размещения объектов городской информации, см. лист 9;

 - место допустимого размещения объектов городской информации.

Управление архитектуры и городского дизайна
ДГА администрации г.Перми
СООТВЕТСТВУЕТ АРХИТЕКТУРНОМУ
ОБЛИКУ ГОРОДА ПЕРМИ
«15» 04 2019
Карасьев С.В. Подпись

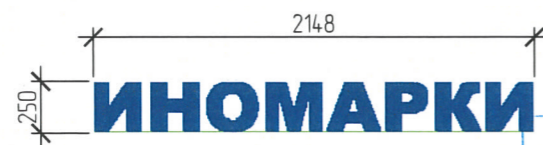
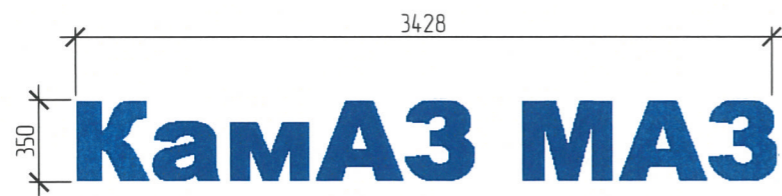
						18-2019-0Ф			
						Колерный паспорт объекта капитального строительства по ул. Соликамская, № 291, Орджоникидзевского района г. Перми.			
Изм.	Кол. уч.	Лист	№ док.	Подп.	Дата	Общественное здание	Стадия	Лист	Листов
Разраб.		Карчемкин		<i>Карчемкин</i>	04.19		П	8	
						Размещение объектов городской информации.	ООО «Третий Элемент»		



Ведомость размещения объектов городской информации

№	НАЗВАНИЕ, ТИП РЕКЛАМЫ	ЦВЕТ	НАЛИЧИЕ, ТИП ПОДСВЕТКИ
1	Объемные буквы и/или логотип на металлокаркасе в цвет фасада. Металл, пластик, пленки, высотой до 75 см	Синий	Внутренняя подсветка
2	Объемные буквы и/или логотип на металлокаркасе в цвет фасада. Металл, пластик, пленки, высотой до 40 см	Синий	Внутренняя подсветка
3	Табличка - режимник одиночная. Металл, пластик, пленки	Фирменные цвета	
4	Вертикальная вывеска в виде объемных букв	Фирменные цвета	Внутренняя подсветка
5	Знак адресации. Оргстекло, металл, пластик,	Фирменные цвета	

Объемные буквы




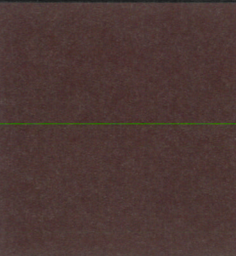
Управление архитектуры и городского дизайна
ДГА администрации г.Перми
СООТВЕТСТВУЕТ АРХИТЕКТУРНОМУ
ОБЛИКУ ГОРОДА ПЕРМИ
«25» 04, 2019
Карасев са Подпись


Условные обозначения:


- - ось размещения объектов городской информации;
- - место допустимого размещения объектов городской информации;
- 1 - номер позиции согласно Ведомости размещения объектов городской информации.

						18-2019-0Ф			
						Колерный паспорт объекта капитального строительства по ул. Соликамская, № 291, Орджоникидзевского района г. Перми.			
Изм.	Кол. уч.	Лист	№ док.	Подп.	Дата	Общественное здание	Стандия	Лист	Листов
Разраб.			Карчемкин	Кареев	04.19		П	9	
						Размещение объектов городской информации. Фрагмент главного фасада	ООО «Третий Элемент»		

позиция ведомости отделки фасадов	координаты цвета RAL 1001	C:	0	
		M:	20	
		Y:	50	
		K:	20	
		R:	209	
		G:	188	
		B:	138	
1				

позиция ведомости отделки фасадов	координаты цвета RAL 3007	C:	60	
		M:	100	
		Y:	70	
		K:	80	
		R:	64	
		G:	34	
		B:	37	
3, 4, 6				

позиция ведомости отделки фасадов	координаты цвета RAL 9010	C:	0	
		M:	0	
		Y:	7	
		K:	0	
		R:	247	
		G:	249	
		B:	239	
2, 3				

позиция ведомости отделки фасадов	координаты цвета RAL 7040	C:	30	
		M:	20	
		Y:	10	
		K:	10	
		R:	157	
		G:	163	
		B:	166	
4, 5				

СОГЛАСОВАНО
1^й заместитель начальника ДГА
г. Перми - главный архитектор
Д.Ю. Лапшин
25 04 2019

						18-2019-0Ф			
						Колерный паспорт объекта капитального строительства по ул. Соликамская, № 291, Орджоникидзевского района г. Перми.			
Изм.	Кол. уч.	Лист	№ док.	Подп.	Дата	Общественное здание	Стадия	Лист	Листов
Разраб.			Корчемкин	Кореев	04.19		П	10	
						Эталоны колеров	ООО «Третий Элемент»		