



ДЕПАРТАМЕНТ ГРАДОСТРОИТЕЛЬСТВА И АРХИТЕКТУРЫ
АДМИНИСТРАЦИИ ГОРОДА ПЕРМИ

Общество с ограниченной ответственностью «Призма59»

№ 059-22-01-26-2626 от 25.04.2019

КОЛЕРНЫЙ ПАСПОРТ

АДРЕС ОБЪЕКТА: г. Пермь, улица Советской Армии, дом 37

АДМИНИСТРАТИВНЫЙ РАЙОН: Индустриальный

шифр: 038-02-2019-ОФ

ПЕРМЬ, 2019 г.

Ведомость чертежей комплекта марки АР		
Лист	Наименование	Примечание
1	Общие данные, Ведомость отделки фасадов	
2	Общие данные, Ведомость отделки фасадов	
3	Существующее состояние фасадов (фотофиксация)	
4	Главный фасад	
5	Дворовой фасад	
6	Боковые фасады	
7	Боковые фасады	
7	Размещение объектов городской информации (главный фасад)	
9	Размещение объектов городской информации (главный фасад)	
10	Образцы колеров	

Ведомость отделки фасадов					
Поз.	Элемент фасада	Эталон цвета	Обознач.	Вид отделки	Примечание
1	Основное поле стены		RAL 9006 060 50 30	Бетонная плитка	
2	Цоколь			Гранитная мозаика	
3	Ворота, двери		RAL 9003 9005	Маталлопластик, металл	
4	Окна			Металлопластик	
5	Колонны, перила		RAL 9006	Атмосферостойкая краска	
6	Ступени		RAL 9006	Бетон	
7	Покрытие крыши		RAL 9006	Металл с полимерным покрытием	
8	Балконы		RAL 9003 000 90 00 000 20 00	Бетонная плитка	

Ведомость ссылочных и прилагаемых документов		
ОБОЗНАЧЕНИЕ	НАИМЕНОВАНИЕ	ПРИМЕЧАНИЯ
Постановление администрации г. Перми от 22.02.2017 №130	«Порядок и критерии согласования колерного паспорта, требования к содержанию колерного паспорта»	
Постановление администрации г. Перми от 25.10.2016 №958	«Об утверждении стандартных требований к вывескам, их размещению и эксплуатации»	
Постановление Пермской городской думы от 18.02.2018 г No 265	Положение о порядке установки и эксплуатации рекламных конструкций на территории города Перми	

ИНСТРУКЦИЯ
о порядке производства работ, связанных с окраской фасадов и всех наружных частей зданий, сооружений, строений, расположенных на территории города Перми

1. Окраска фасадов и всех наружных частей зданий, сооружений, строений, ограждений, заборов, павильонов, киосков, ларьков и прочих объектов, расположенных на территории города перми, может производиться лишь на основании колерного паспорта фасадов на ремонт и окраску, согласованного ДГА г. Перми.

2. До начала процесса окраски здания или какого-либо сооружения должны быть проведены работы по капитальному ремонту всех без исключения наружных частей его, подлежащих окраске.

3. До начала ремонта зданий, имеющих газосветовую рекламу, сообщить рекламораспространителю о предстоящих работах на фасаде здания с целью сохранения вывесок либо их демонтажу.

4. Полуразрушенные и разрушенные архитектурные художественно-скульптурные детали здания, карнизы, колонны, пилястры, капители, фризы, тяги, лепные украшения, ба рельефы, мозаика, художественная роспись подлежат обязательному восстановлению в своем первоначальном виде.

5. Металлические поверхности отдельных частей здания, чугунные решетки, перила балконов и лестниц, кронштейны, дверные и оконные приборы, архитектурно-художественные детали перед окраской очищаются от грязи, ржавчины, старой краски и покрываются вновь лишь масляной краской.

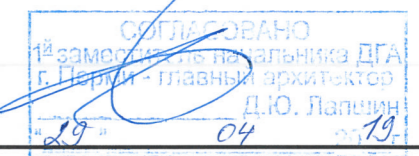
6. В соответствии с выданными образцами цвета (колерами) на окраску здания организация, производящая ремонт здания, составляет пробные образцы цвета, которые наносятся на видное место стены

7. Проверку и согласование пробного образца цвета (колера), а также готовности поверхности стены и отдельных наружных частей здания к окраске производит уполномоченный представитель ДГА г. Перми. Без указанной проверки и согласования производить окраску фасада категорически воспрещается.

8. Домоуправления, организации и учреждения, производящие окраску и связанный с нею ремонт здания, несут полную ответственность за точное выполнение настоящей инструкции и привлекаются к ответственности за нарушение ее.

9. Цветовая гамма рекламносителей должна гармонизировать с основным колористическим решением фасадов здания.

10. По все вопросам, связанным с производством работ, необходимо обращаться в ДГА г.Перми (ул. Сибирская, 15, кабинет 316, тел.: (342) 212-76-98)



						038-02-2019-ОФ			
						Колерный паспорт объекта капитального строительства по ул. Советской Армии, дом № 37, Индустриального района г.Перми.			
Изм.	Кол.уч.	Лист	Недок.	Подпись	Дата	Жилое здание	Стадия	Лист	Листов
Разраб.	Августов. А.М				20.02.19		П	1	10
Н.контр.						Общие данные	ООО «Призма59»		

Пояснительная записка

Цель разработки колерного паспорта здания - приведение цветового решения и оформления здания к единому архитектурному внешнему виду с применением современных конструкций и материалов

Определение возможных мест размещения объектов визуальной информации (вывесок, рекламных конструкций) а также дополнительного оборудования.

Размещение вывесок, перекрывающих оконные проемы, а также расположенных на балконах зданий и сооружений должно быть согласовано с собственниками помещений, к которым относится

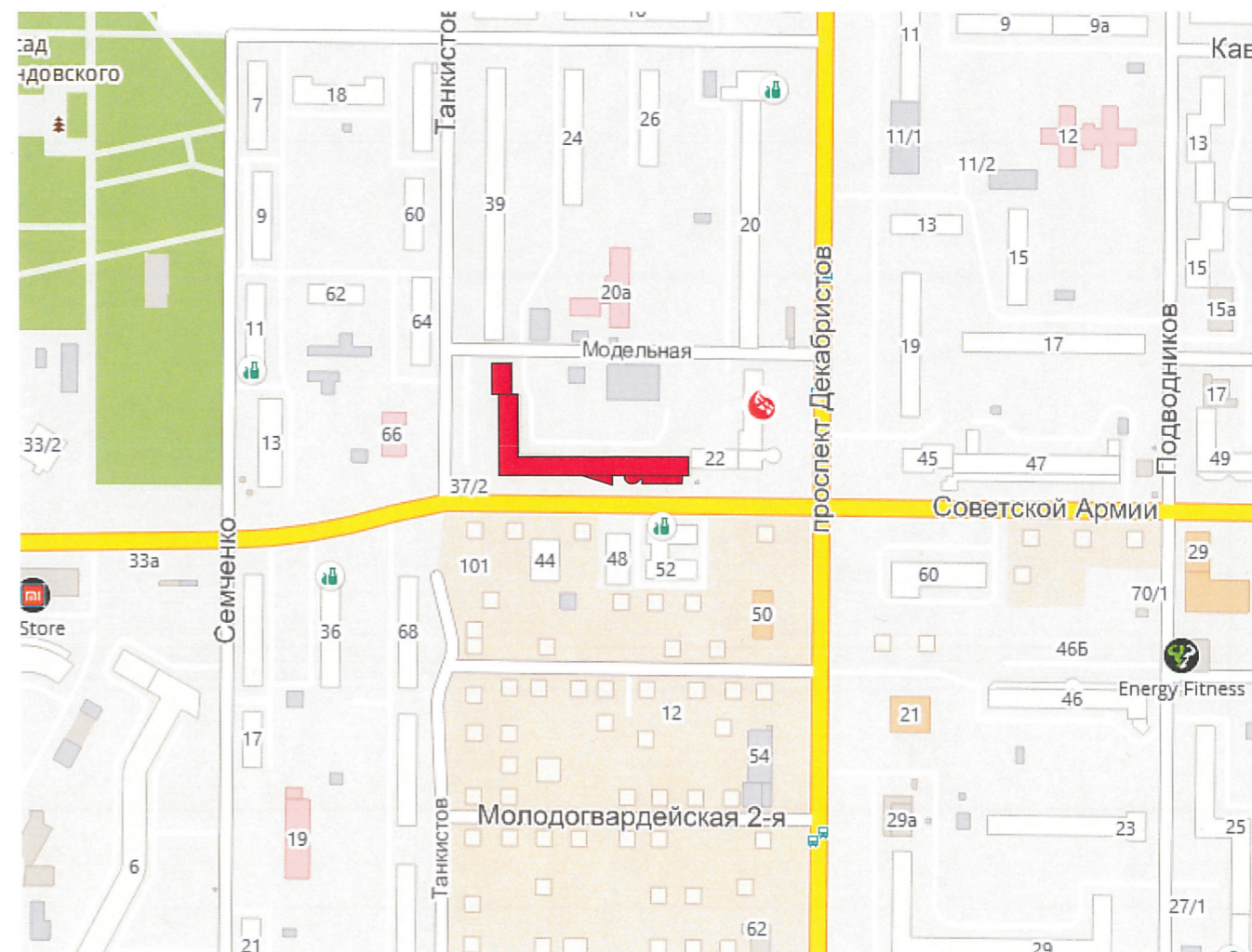
балкон и данный оконный проем.

Здание по адресу «улица Советской Армии, дом 37» построено в 1995 году.

Данное здание представляет собой жилой дом, с административными помещениями

В соответствии с Градостроительным кодексом Российской Федерации и Постановлением администрации города Перми от 22.02.2017 № 130 «Об утверждении Порядка и критериев согласования колерного паспорта, требований к содержанию колерного паспорта, формы колерного паспорта» согласованные департаментом градостроительства и архитектуры администрации города Перми проекты колерных паспортов либо проекты изменений в колерные паспорта не являются разрешительной документацией на строительство, реконструкцию объекта капитального строительства; не являются правовым основанием на устройство пристроек, навесов, козырьков.

Ситуационный план-схема с размещением Объекта



						038-02-2019-ОФ			
						Колерный паспорт объекта капитального строительства по ул. Советской Армии, дом № 37, Индустриального района г.Перми.			
Изм.	Кол.уч.	Лист	№ док.	Подпись	Дата	Жилое здание	Стадия	Лист	Листов
	Разраб.	Августов. А.М			20.02.19		П	2	10
Н.контр.						Общие данные	ООО «Призма59»		

Существующее состояние главного фасада (фотофиксация).



Существующее состояние главного фасада (фотофиксация).



Существующее состояние главного фасада (фотофиксация).



Существующее состояние дворового фасада (фотофиксация).



Существующее состояние дворового фасада (фотофиксация).

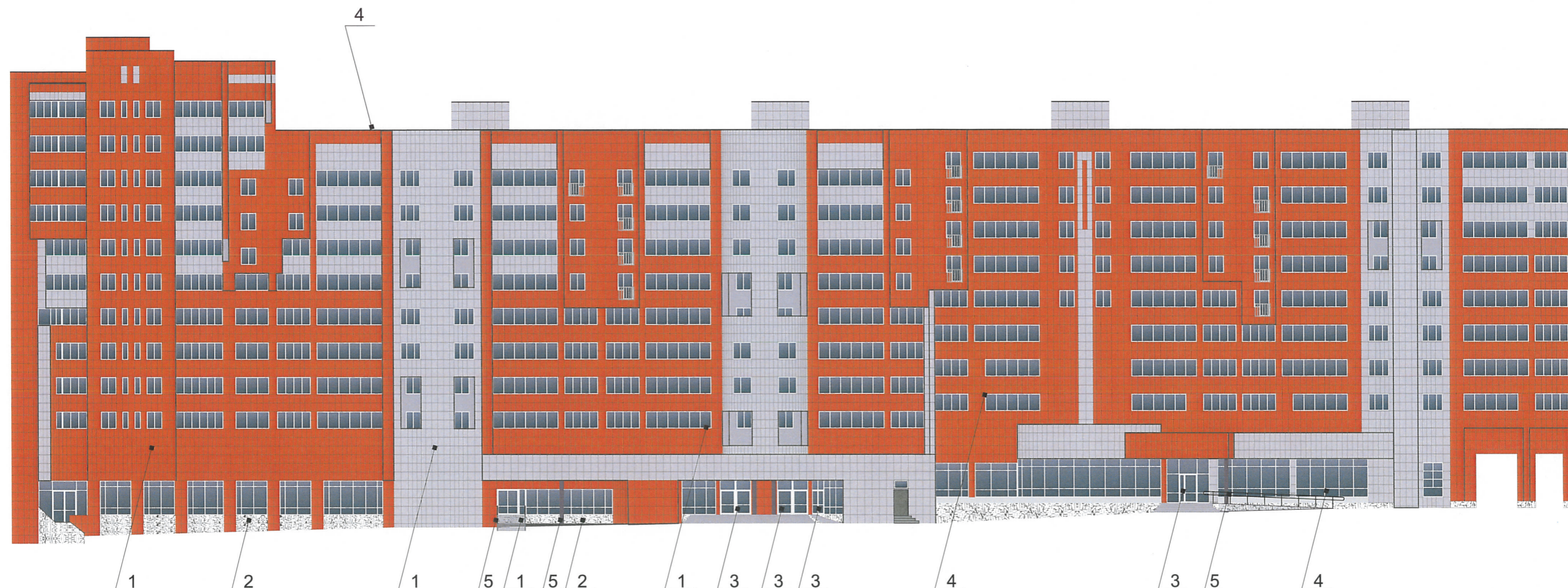


Существующее состояние бокового фасада (фотофиксация).



						038-02-2019-ОФ			
						Колерный паспорт объекта капитального строительства по ул. Советской Армии, дом № 37, Индустриального района г.Перми.			
Изм.	Кол.уч.	Лист	Недок.	Подпись	Дата	Жилое здание	Стадия	Лист	Листов
Разраб.		Августов. А.М			20.02.19		П	3	10
Н.контр.						Существующее состояние фасадов (фотофиксация)	ООО «Призма59»		

Главный фасад



Пояснительная записка

1. В случае, если наружные лестницы при дополнительно устроенных входах в общественные помещения здания выходят за границы предоставленного земельного участка и красные линии квартала, то устройство дополнительных или переустройство существующих входных групп требует получения разрешения в установленном порядке;

2. В случае устройства или переустройства (перепланировки, ремонта, реконструкции) помещений общественного назначения, их входных групп в обязательном порядке должны быть предусмотрены мероприятия по обеспечению доступности данных помещений для маломобильных групп населения, включая инвалидов, использующих кресла-коляски и собак-проводников (далее-МГН) в соответствии с требованиями СП 59.13330.2016 Свод правил. Доступность зданий и сооружений для маломобильных групп населения. Данный свод правил касается функционально-планировочных элементов зданий и сооружений, их участков или отдельных помещений, доступных для МГН (входные узлы, коммуникации, пути эвакуации, помещения и зоны обслуживания, а также их информационное и инженерное обустройство). В частности, лестницы при входах в общественные помещения должны дублироваться пандусами с уклоном не более 1:20 (5%) или иными средствами подъема (подъемные платформы, лифты и т.д.). Согласно вышеуказанному Своду правил наружные лестницы и пандусы должны иметь поручни с учетом технических требований к опорным стационарным устройствам по ГОСТ Р 51261; размеры входной площадки при открывании дверей наружу должны быть не менее 1,4 x 2,0 или 1,5 x 1,85; размеры входной площадки с пандусом не менее 2,2 x 2,2 м.

СОСТАВЛЕНО
 заместителем начальника ДГА
 г. Пермь, главный архитектор
 Д.Ю. Палицын
 29 04 19

						038-02-2019-ОФ			
						Колерный паспорт объекта капитального строительства по ул. Советской Армии, дом № 37, Индустриального района г.Перми.			
Изм.	Кол.уч.	Лист	№док.	Подпись	Дата	Жилое здание	Стадия	Лист	Листов
	Разраб.	Августов. А.М		<i>[Signature]</i>	20.02.19		П	4	10
Н.контр.						Главный фасад	ООО «Призма59»		

Дворовой фасад



Пояснительная записка

- К дополнительному оборудованию относятся: наружные блоки систем вентиляции и кондиционирования, вентиляционные и водосточные трубы; антенны; видеокамеры наружного наблюдения; почтовые ящики; кабельные линии, пристенные электрощиты; флажтоки и так далее;
- Размещение дополнительного оборудования, дополнительных элементов и устройств на фасадах объектов капитального строительства допускается при соблюдении следующих условий:
 - соответствие размещения дополнительного оборудования архитектурному решению фасадов, предусмотренному проектной документацией, в соответствии с которой осуществлено строительство (реконструкция) Объекта, с привязкой к единой (вертикальной, горизонтальной) системе осей фасадов;
 - единая горизонтальная ось - условная прямая линия. Определяется как половина расстояния между верхним и нижним архитектурным элементом (окна, наличники, карниз, фриз и другие), выделяющимся (западающим, выступающим) из плоскости стены;
 - единая вертикальная ось - условная прямая линия. Определяется как половина расстояния между границами одного архитектурного элемента (окна, двери, колонны) либо между двумя архитектурными элементами (окна, двери, колонны);
 - комплексное решение размещения оборудования - единое архитектурное и цветовое решение (в том числе размер, форма, материал);
 - размещение дополнительного оборудования на архитектурных деталях, элементах декора, поверхностях с ценной архитектурной отделкой, а также крепление, ведущее к повреждению архитектурных поверхностей, не допускаются;
- Размещение флагдержателей на фасадах должно соответствовать требованиям п.1.9.7 Постановления администрации г.Перми от 22.02.2017 № 130.

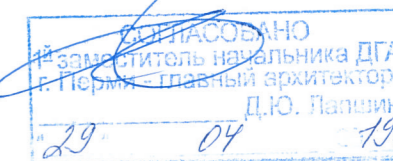
Условные обозначения



-Место допустимого размещения дополнительного оборудования.



-Выноска и номер позиции согласно ведомости отделки фасада



						038-02-2019-ОФ			
						Колерный паспорт объекта капитального строительства по ул. Советской Армии, дом № 37, Индустриального района г.Перми.			
Изм.	Кол.уч.	Лист	№ док.	Подпись	Дата	Жилое здание	Стадия	Лист	Листов
	Разраб.		Августов. А.М		20.02.19		П	5	10
Н.контр.						Дворовой фасад	ООО «Призма59»		

Боковой фасад



Пояснительная записка

- К дополнительному оборудованию относятся: наружные блоки систем вентиляции и кондиционирования, вентиляционные и водосточные трубы; антенны; видеокамеры наружного наблюдения; почтовые ящики; кабельные линии, пристенные электрощиты; флашголки и так далее;
- Размещение дополнительного оборудования, дополнительных элементов и устройств на фасадах объектов капитального строительства допускается при соблюдении следующих условий:
 - соответствие размещения дополнительного оборудования архитектурному решению фасадов, предусмотренному проектной документацией, в соответствии с которой осуществлено строительство (реконструкция) Объекта, с привязкой к единой (вертикальной, горизонтальной) системе осей фасадов;
 - единая горизонтальная ось - условная прямая линия. Определяется как половина расстояния между верхним и нижним архитектурным элементом (окна, наличники, карниз, фриз и другие), выделяющимся (западающим, выступающим) из плоскости стены;
 - единая вертикальная ось - условная прямая линия. Определяется как половина расстояния между границами одного архитектурного элемента (окна, двери, колонны) либо между двумя архитектурными элементами (окна, двери, колонны);
 - комплексное решение размещения оборудования - единое архитектурное и цветовое решение (в том числе размер, форма, материал);
 - размещение дополнительного оборудования на архитектурных деталях, элементах декора, поверхностях с ценной архитектурной отделкой, а также крепление, ведущее к повреждению архитектурных поверхностей, не допускаются;
- Размещение флагодержателей на фасадах должно соответствовать требованиям п.1.9.7 Постановления администрации г.Перми от 22.02.2017 № 130.

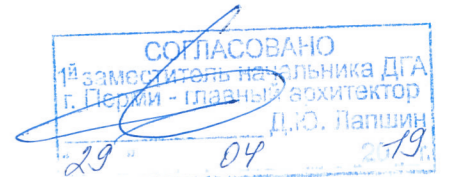
Условные обозначения



-Место допустимого размещения дополнительного оборудования.



-Выноска и номер позиции согласно ведомости отделки фасада



						038-02-2019-ОФ			
						Колерный паспорт объекта капитального строительства по ул. Советской Армии, дом № 37, Индустриального района г.Перми.			
Изм.	Кол.уч.	Лист	№док.	Подпись	Дата	Жилое здание	Стадия	Лист	Листов
	Разраб.		Августов. А.М		20.02.19		П	6	10
Н.контр.						Боковой фасад	ООО «Призма59»		

Боковой фасад



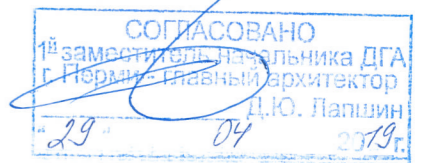
Пояснительная записка

- К дополнительному оборудованию относятся: наружные блоки систем вентиляции и кондиционирования, вентиляционные и водосточные трубы; антенны; видеокamеры наружного наблюдения; почтовые ящики; кабельные линии, пристенные электрощиты; флагштоки и так далее;
- Размещение дополнительного оборудования, дополнительных элементов и устройств на фасадах объектов капитального строительства допускается при соблюдении следующих условий:
 - соответствие размещения дополнительного оборудования архитектурному решению фасадов, предусмотренному проектной документацией, в соответствии с которой осуществлено строительство (реконструкция) Объекта, с привязкой к единой (вертикальной, горизонтальной) системе осей фасадов;
 - единая горизонтальная ось - условная прямая линия. Определяется как половина расстояния между верхним и нижним архитектурным элементом (окна, наличники, карниз, фриз и другие), выделяющимся (западающим, выступающим) из плоскости стены;
 - единая вертикальная ось - условная прямая линия. Определяется как половина расстояния между границами одного архитектурного элемента (окна, двери, колонны) либо между двумя архитектурными элементами (окна, двери, колонны);
 - комплексное решение размещения оборудования - единое архитектурное и цветовое решение (в том числе размер, форма, материал);
 - размещение дополнительного оборудования на архитектурных деталях, элементах декора, поверхностях с ценной архитектурной отделкой, а также крепление, ведущее к повреждению архитектурных поверхностей, не допускаются;
- Размещение флагдержателей на фасадах должно соответствовать требованиям п.1.9.7 Постановления администрации г.Перми от 22.02.2017 № 130.

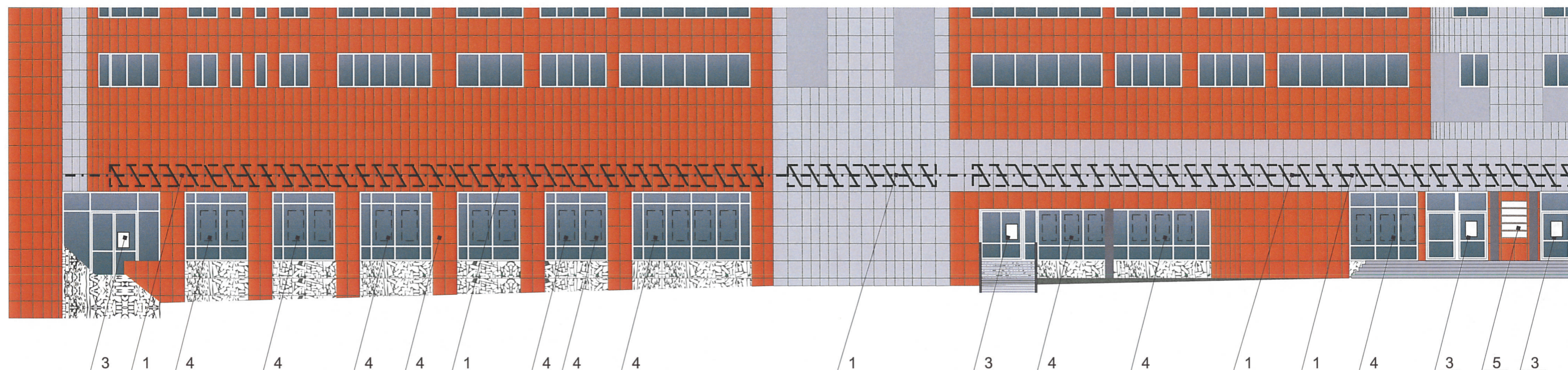
Условные обозначения



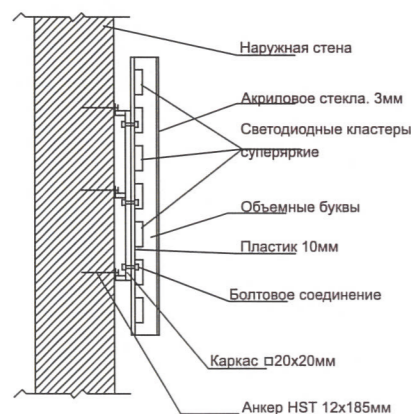
-Выноска и номер позиции согласно ведомости отделки фасада



						038-02-2019-ОФ			
						Колерный паспорт объекта капитального строительства по ул. Советской Армии, дом № 37, Индустриального района г.Перми.			
Изм.	Кол.уч.	Лист	Недок.	Подпись	Дата	Жилое здание	Стадия	Лист	Листов
Разраб.		Августов. А.М			20.02.19		П	7	10
Н.контр.						Боковой фасад	ООО «Призма59»		



Узел крепления объекта городской информации

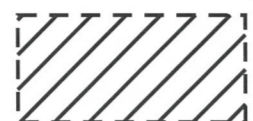


Управление архитектуры и городского дизайна
ДГА администрации г.Перми

СООТВЕТСТВУЕТ АРХИТЕКТУРНОМУ
ОБЛИКУ ГОРОДА ПЕРМИ

«29» 04.2019

КАРАСЁВ С.А. Подпись

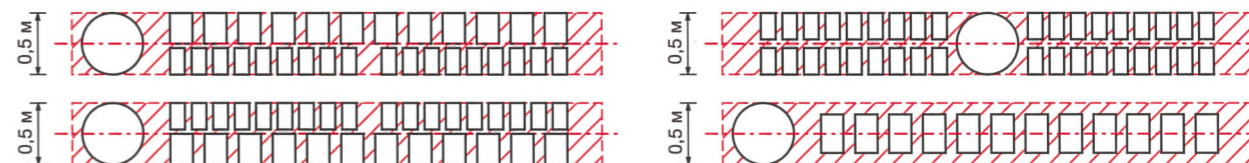


место размещения
объектов городской
информации, вывесок



ось размещения
объектов городской
информации, вывесок

Схемы компоновки объемных букв или логотипов, относительно оси размещения объектов городской информации



Ведомость размещения объектов городской информации

№	Название, тип рекламы	Эталон цвета	Наличие подсветки
1	Объёмные буквы и/или логотипы на металлических направляющих в цвет фасада, без подложки. Оргстекло, металл, пластик	Фирменные цвета	внутренняя/контурная подсветка/без подсветки
2	Табличка адресации. Металл, пластик, пленка	Синий, белый	внутренняя подсветка без подсветки
3	Режим работы, металл, пластик, пленка	Фирменные цвета	Нет
4	Пленочная аппликация текстом или контурное изображение на стекле, стене не более 30 % от площади остекления, стены или панно, размещенное в оконном проеме за стеклом, площадью не более 50% от площади остекления	Фирменные цвета	Нет
5	Модульные таблички. Оргстекло, металл, пластик	Фон белый, информация 50% от фона	Нет

1. Размещение вывесок и рекламных конструкций должно осуществляться в границах места допустимого размещения объектов, установленных данным колерным паспортом;

2. Размещение вывесок по отношению к друг к другу, их конфигурация и наполненность информацией должны соответствовать Стандартным требованиям к вывескам, их размещению и эксплуатации, установленным и утвержденным Постановлением администрации города Перми от 25.10.2016 № 958;

3. В случае, если планируемые к размещению вывески не соответствуют Постановлению администрации города Перми от 25.10.2016 № 958, потребуется внесение изменений в настоящий колерный паспорт;

4. Размещение рекламных конструкций производится на основании отдельного разрешения в соответствии с требованиями Решения Пермской городской Думы от 27.01.2009 № 11 «Об утверждении Положения о порядке установки и эксплуатации рекламных конструкций на территории города Перми»;

5. Единая горизонтальная ось – это условная прямая линия, относительно которой располагаются информационные конструкции. Определяется как половина расстояния между верхним и нижним архитектурным элементом (окна, наличники, карниз, фриз и др.), выделяющимся (западающим, выступающим) из плоскости стены.

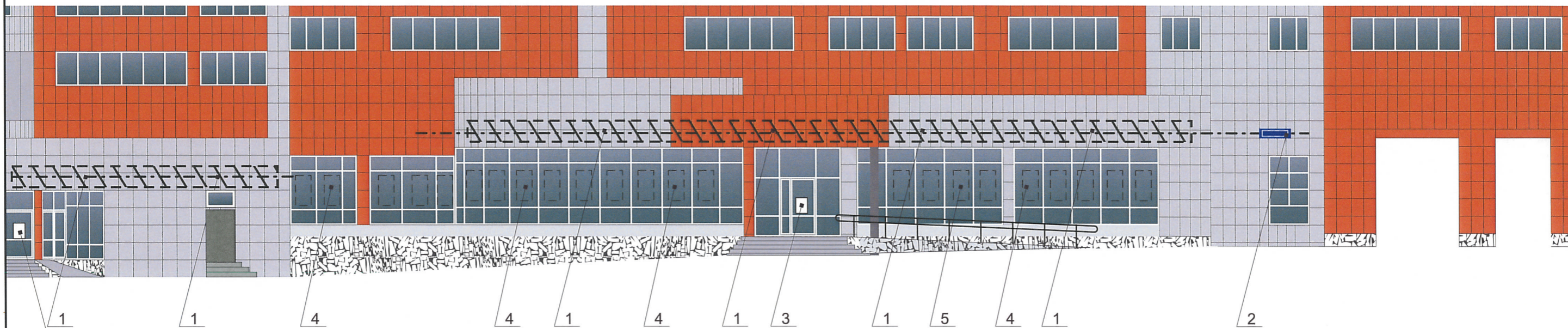
6. Размеры одиночных табличек-режимников должны быть одинаковыми.

7. Материал, габариты и цвет подложки фриза должны быть одинаковыми по всей длине занимаемого помещения. Высота фризов должна быть одинаковой по всей длине фасада/площадки с пандусом не менее 2,2 x 2,2 м.

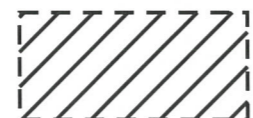
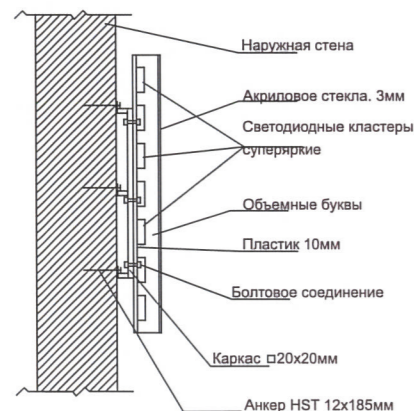
8. Размещение вывесок, перекрывающих оконные проемы, а также расположенных на балконах зданий и сооружений должно быть согласовано с собственниками помещений, к которым относится балкон и данный оконный проем.

						038-02-2019-ОФ			
						Колерный паспорт объекта капитального строительства по ул. Советской Армии, дом № 37, Индустриального района г.Перми.			
Изм.	Кол.уч.	Лист	Недок.	Подпись	Дата	Жилое здание	Стадия	Лист	Листов
	Разраб.	Августов. А.М			20.02.19		П	8	10
Н.контр.						Размещение объектов городской информации (главный фасад)	ООО «Призма59»		

Боковой фасад



Узел крепления объекта городской информации



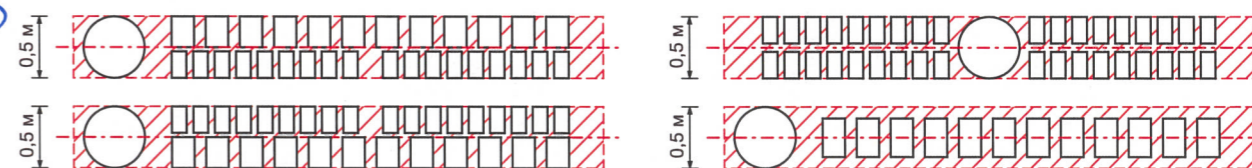
место размещения объектов городской информации, вывесок



ось размещения объектов городской информации, вывесок

Управление архитектуры и городского дизайна
ДГА администрации г.Перми
СООТВЕТСТВУЕТ АРХИТЕКТУРНОМУ
ОБЛИКУ ГОРОДА ПЕРМИ
«29» 04.2019
КАРАСЁВ С.А. Подпись

Схемы компоновки объемных букв или логотипов, относительно оси размещения объектов городской информации



Ведомость размещения объектов городской информации

№	Название, тип рекламы	Эталон цвета	Наличие подсветки
1	Объемные буквы и/или логотипы на металлических направляющих в цвет фасада, без подложки. Оргстекло, металл, пластик	Фирменные цвета	внутренняя/контурная подсветка/без подсветки
2	Табличка адресации. Металл, пластик, пленка	Синий, белый	внутренняя подсветка без подсветки
3	Режим работы, металл, пластик, пленка	Фирменные цвета	Нет
4	Пленочная аппликация текстом или контурное изображение на стекле, стене не более 30 % от площади остекления, стены или ланно, размещенное в оконном проеме за стеклом, площадью не более 50% от площади остекления	Фирменные цвета	Нет
5	Модульные таблички. Оргстекло, металл, пластик	Фон белый, информация 50% от фона	Нет

1. Размещение вывесок и рекламных конструкций должно осуществляться в границах места допустимого размещения объектов, установленных данным колерным паспортом;

2. Размещение вывесок по отношению к друг к другу, их конфигурация и наполненность информацией должны соответствовать Стандартным требованиям к вывескам, их размещению и эксплуатации, установленным и утвержденным Постановлением администрации города Перми от 25.10.2016 № 958;

3. В случае, если планируемые к размещению вывески не соответствуют Постановлению администрации города Перми от 25.10.2016 № 958, потребуется внесение изменений в настоящий колерный паспорт;

4. Размещение рекламных конструкций производится на основании отдельного разрешения в соответствии с требованиями Решения Пермской городской Думы от 27.01.2009 № 11 «Об утверждении Положения о порядке установки и эксплуатации рекламных конструкций на территории города Перми»;

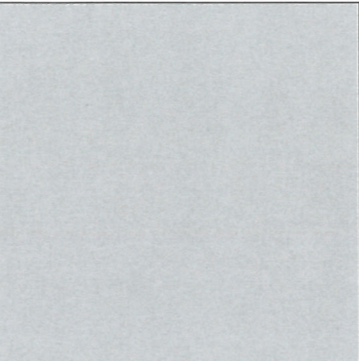
5. Единая горизонтальная ось – это условная прямая линия, относительно которой располагаются информационные конструкции. Определяется как половина расстояния между верхним и нижним архитектурным элементом (окна, наличники, карниз, фриз и др.), выделяющимся (западающим, выступающим) из плоскости стены.

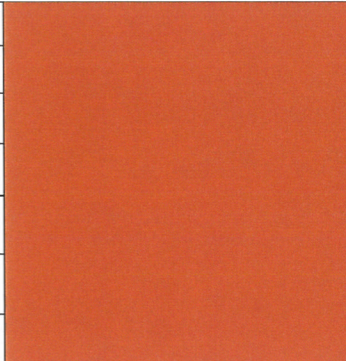
6. Размеры одиночных табличек-режимников должны быть одинаковыми.

7. Материал, габариты и цвет подложки фриза должны быть одинаковыми по всей длине занимаемого помещения. Высота фризов должна быть одинаковой по всей длине фасада/площадки с пандусом не менее 2,2 x 2,2 м.

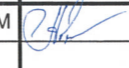
8. Размещение вывесок, перекрывающих оконные проемы, а также расположенных на балконах зданий и сооружений должно быть согласовано с собственниками помещений, к которым относится балкон и данный оконный проем.

						038-02-2019-ОФ			
						Колерный паспорт объекта капитального строительства по ул. Советской Армии, дом № 37, Индустриального района г.Перми.			
Изм.	Кол.уч.	Лист	№ док.	Подпись	Дата	Жилое здание	Стадия	Лист	Листов
	Разраб.	Августов. А.М		<i>[Signature]</i>	20.02.19		П	9	10
Н.контр.						Размещение объектов городской информации (главный фасад)	ООО «Призма59»		

Позиция согласно ведомости отделки фасадов	RAL Design 000 60 00	C:	0	
		M:	0	
		Y:	0	
		K:	30	
		R:	197	
		G:	197	
1		B:	198	

Позиция согласно ведомости отделки фасадов	RAL Design 050 40 40	C:	21	
		M:	60	
		Y:	75	
		K:	25	
		R:	168	
		G:	102	
1		B:	68	

СОГЛАСОВАНО
1^й заместитель начальника ДГА
г. Перми - главный архитектор
Д.Ю. Лалшин
29 04 2019

						038-02-2019-ОФ			
						Колерный паспорт объекта капитального строительства по ул. Советской Армии, дом № 37, Индустриального района г.Перми.			
Изм.	Кол.уч.	Лист	Недок.	Подпись	Дата	Жилое здание	Стадия	Лист	Листов
							П	9	10
Разраб.		Августов. А.М			20.02.19	Образцы колеров	ООО «Призма59»		
Н.контр.									