



ДЕПАРТАМЕНТ ГРАДОСТРОИТЕЛЬСТВА И АРХИТЕКТУРЫ
АДМИНИСТРАЦИИ ГОРОДА ПЕРМИ

ИП Пермяков В.И.

21.08.2019 №59-22-01-26-3785
КОЛЕРНЫЙ ПАСПОРТ

АДРЕС ОБЪЕКТА: г.Пермь, административный район Индустриальный,
улица Стахановская, здание (строение) № 54 литер Ж

шифр: 54Ж - 06 - 2019 - ОФ

ПЕРМЬ, 2019 г.

Ведомость чертежей комплекта марки ОФ

ЛИСТ	НАИМЕНОВАНИЕ	ПРИМЕЧАНИЯ
1	Общие данные. Ведомость отделки фасадов.	
2	Ситуационный план. Инструкция о порядке производства работ	
3	Существующее состояние фасадов (фотофиксация)	
4	Главный фасад	
5	Дворовой фасад	
6	Боковые фасады	
7	Размещение объектов городской информации (главный фасад).	
8	Размещение объектов городской информации (боковые фасады)	
9	Эталоны колеров	

Ведомость отделки фасадов

ПОЗ.	ЭЛЕМЕНТ ФАСАДА	ЭТАЛОН ЦВЕТА	ОБОЗНАЧ.	ВИД ОТДЕЛКИ	ПРИМ.
1	Цоколь			Композитные панели	
2	Стены			Композитные панели	
3	Переплеты окон витрины входных групп	RAL 9003		Металлопластик. Стеклопакеты.	
4	Двери	RAL 9003		Металлопластик. Стеклопакеты; Атмосферостойкая краска по металлу;	
5	Козырьки, фриз	RAL 9003		Металлич. конструкция; Атмосферостойкая краска по металлу.	
6	Ограждение лестниц, колонны			Оцинкованная сталь; Металлические с полимерным покрытием;	
7	Ворота			Металлич. конструкция; Атмосферостойкая краска по металлу.	
8	Парапет, выходы на кровлю			Композитные панели	
9	Ступени лестниц			Плитка с шероховатой поверхностью	
10	Пристрой			Металлич. конструкция; Атмосферостойкая краска по металлу.	

Краткая пояснительная записка

Административное здание.
 Ввод в эксплуатацию после реконструкции – 2004 год.
 Построен по типовому проекту.
 Ранее разработанные колерные паспорта: нет.
 Настоящим проектом:
 - сохраняются ранее установленные типы отделки и цветовое решение фасадов,
 - предлагаются решения и отделочные материалы для оформления входных групп организаций, размещенных на 1-м этаже в здании,
 - предусматривается размещение вывески «Техас строй»,
 - уточняются виды и места размещения объектов городской информации по всему фасаду.
 Настоящий проект разработан в соответствии с требованиями Постановления администрации г.Перми от 22.02.2017 № 130 «Об утверждении порядка и критериев согласования колерного паспорта, требования к содержанию колерного паспорта».
 В соответствии с Градостроительным кодексом Российской Федерации и Постановлением администрации города Перми от 22.02.2017 № 130 «Об утверждении Порядка и критериев согласования колерного паспорта, требований к содержанию колерного паспорта, формы колерного паспорта» согласованные департаментом градостроительства и архитектуры администрации города Перми проекты колерных паспортов либо проекты изменений в колерные паспорта не являются разрешительной документацией на строительство, реконструкцию объекта капитального строительства; не являются правовым основанием на устройство пристройки, навесов, козырьков.

Ведомость ссылочных и прилагаемых документов

ОБОЗНАЧЕНИЕ	НАИМЕНОВАНИЕ	ПРИМЕЧАНИЕ
	<u>Ссылочные документы</u>	
Постановление администрации г.Перми от 22.02.2017 № 130	«Порядок и критерии согласования колерного паспорта, требования к содержанию колерного паспорта»	
Постановление администрации г.Перми от 25.10.2016 № 958	«Об утверждении стандартных требований к вывескам, их размещению и эксплуатации»	
54/Ж - 04 - 2017 - ОФ	Колерный паспорт здания по адресу: улица Стахановская, 54 литер Ж в Индустриальном районе города Перми	Согласован 12.04.2017
54/Ж - 04 - 2018 - ОФ	Колерный паспорт здания по адресу: улица Стахановская, 54 литер Ж в Индустриальном районе города Перми	Согласован 26.10.2018

СОГЛАСОВАНО
 1^й заместитель начальника ДГА
 г. Перми - главный архитектор
 Д.Ю. Панин

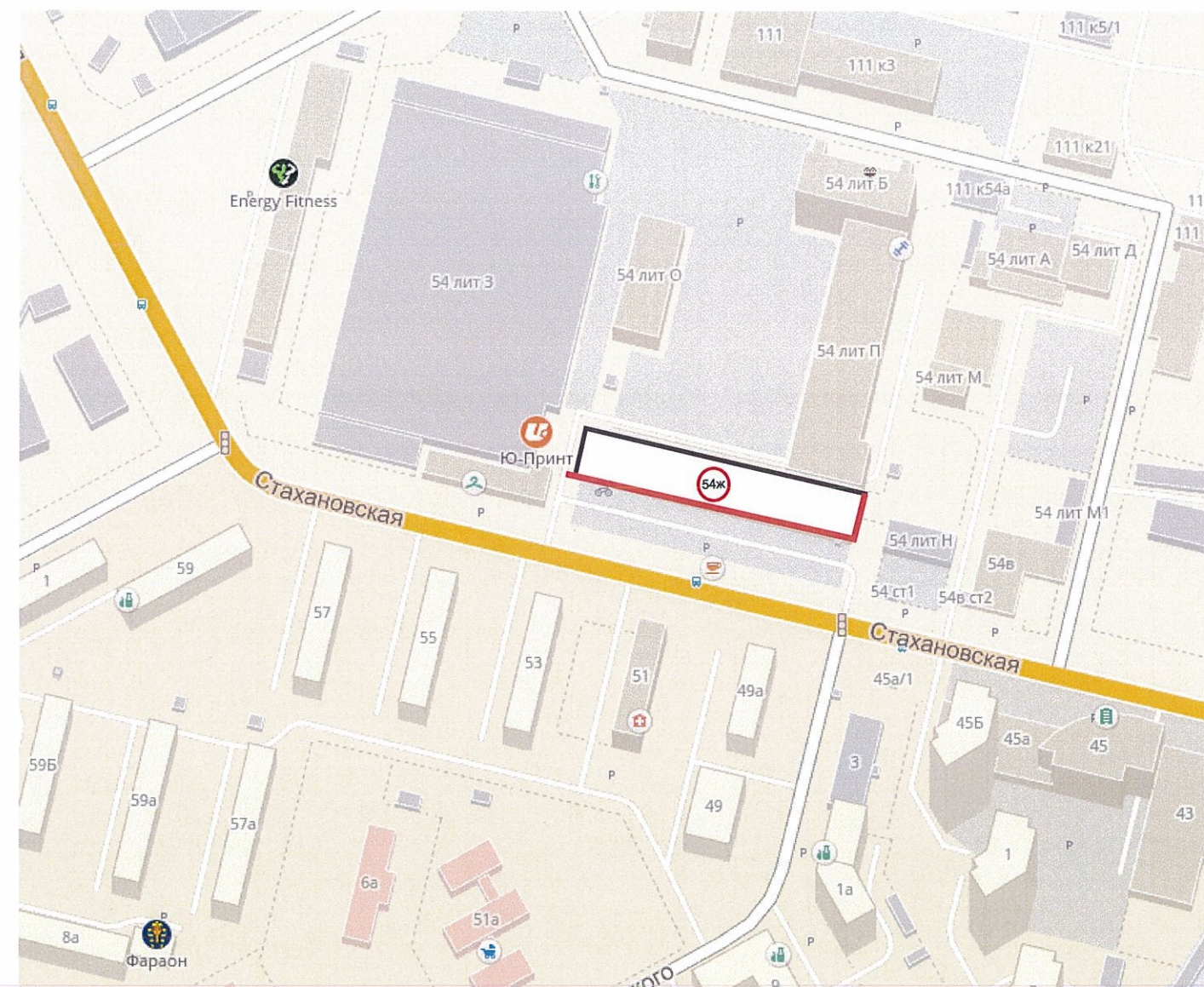
54Ж - 06 - 2019 - ОФ								
Изм.	Кол.уч	Лист	№док	Подпись	Дата			
Разраб.		Пермяков В.И.			06.19			
Административное здание						Стадия	Лист	Листов
						П	1	9
Общие данные. Ведомость отделки фасадов.						ИП Пермяков В.И.		

ИНСТРУКЦИЯ
о порядке производства работ, связанных
с окраской фасадов и всех наружных частей зданий,
сооружений, строений, расположенных на территории города Перми

1. Окраска (отделка) фасадов и всех наружных частей зданий, сооружений, строений, ограждений, заборов, павильонов, киосков, ларьков и прочих объектов, расположенных на территории города Перми, может производиться лишь на основании колерного паспорта фасадов на ремонт и окраску, согласованного ДГА г.Перми.
2. До начала процесса окраски (отделки) здания или какого-либо сооружения должны быть произведены работы по капитальному ремонту всех без исключения наружных частей его, подлежащих окраске.
3. До начала ремонта зданий, имеющих газосветовую рекламу, сообщить рекламораспространителю о предстоящих работах на фасаде здания с целью сохранения вывесок либо их демонтажу.
4. Полуразрушенные и разрушенные архитектурные художественно-скульптурные детали здания, карнизы, колонны, пилястры, капители, фризы, тяги, лепные украшения, барельефы, мозаика, художественная роспись подлежат обязательному восстановлению в своем первоначальном виде. Категорически запрещается производить окраску здания без предварительного восстановления указанных деталей.
5. Металлические поверхности отдельных частей здания, чугунные решетки, перила балконов и лестниц, кронштейны, дверные и оконные приборы, архитектурно-художественные детали перед окраской очищаются от грязи, ржавчины, старой краски и покрываются вновь лишь масляной краской.
6. В соответствии с выданными образцами цвета (колерами) на окраску (отделку) здания организация, производящая ремонт здания, составляет пробные образцы цвета, которые наносятся на видное место стены.
7. Проверку и согласование пробного образца цвета (колера), а также готовности поверхности стены и отдельных наружных частей здания к окраске производит уполномоченный представитель ДГА г.Перми. Без указанной проверки и согласования производить окраску (отделку) фасада категорически воспрещается.
8. Домоуправления, организации и учреждения, производящие окраску (отделку) и связанный с нею ремонт здания, несут полную ответственность за точное выполнение настоящей инструкции и привлекаются к ответственности за нарушение ее.
9. Цветовая гамма рекламносителей должна гармонировать с основным колористическим решением фасадов здания.
10. По всем вопросам, связанным с производством работ, необходимо обращаться в ДГА г.Перми (ул.Сибирская, 15, каб.316, тел.212-76-98).



Ситуационная схема



© 2ГИС. Городской информационный сервис. www.2gis.ru

Условные обозначения:

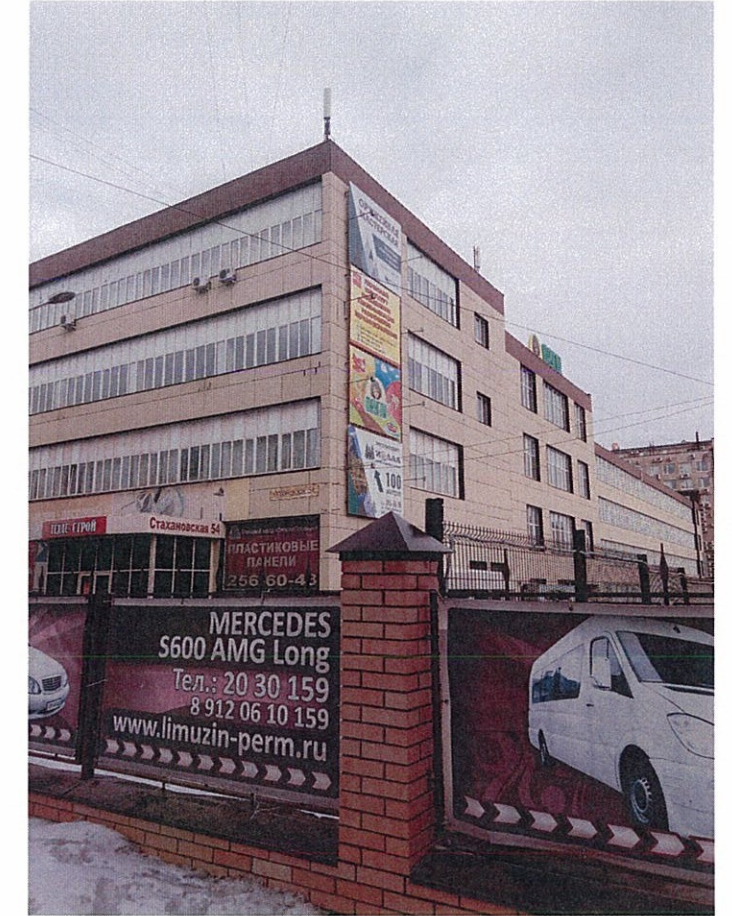


						54Ж - 06 - 2019 - ОФ			
						Колерный паспорт здания по адресу: улица Стахановская, 54 литер Ж в Индустриальном районе города Перми			
Изм.	Кол.уч	Лист	№док	Подпись	Дата	Административное здание	Стадия	Лист	Листов
Разраб.		Пермяков В.И.			06.19		П	2	9
						Ситуационный план. Инструкция о порядке производства работ	ИП Пермяков В.И.		

Главный фасад по ул.Стахановская
(существующее положение)



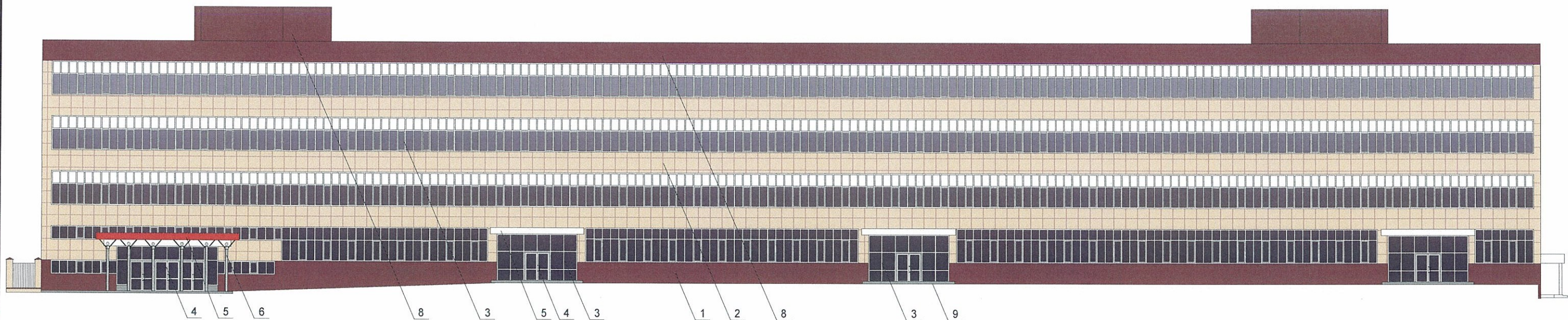
Боковые фасады
(существующее положение)



Дворовой фасад
(существующее положение)



						54Ж - 06 - 2019 - ОФ			
						Колерный паспорт здания по адресу: улица Стахановская, 54 литер Ж в Индустриальном районе города Перми			
Изм.	Кол.уч.	Лист	Недок	Подпись	Дата	Административное здание	Стадия	Лист	Листов
Разраб.		Пермяков В.И.		<i>В.И.</i>	06.19		П	3	9
						Существующее состояние фасадов (фотофиксация)	ИП Пермяков В.И.		



ПРИМЕЧАНИЕ:

1. В случае, если наружные лестницы при дополнительно устроенных входах в общественные помещения здания выходят за границы предоставленного земельного участка и красные линии квартала, то устройство дополнительных или переустройство существующих входных групп требует получения разрешения в установленном порядке;

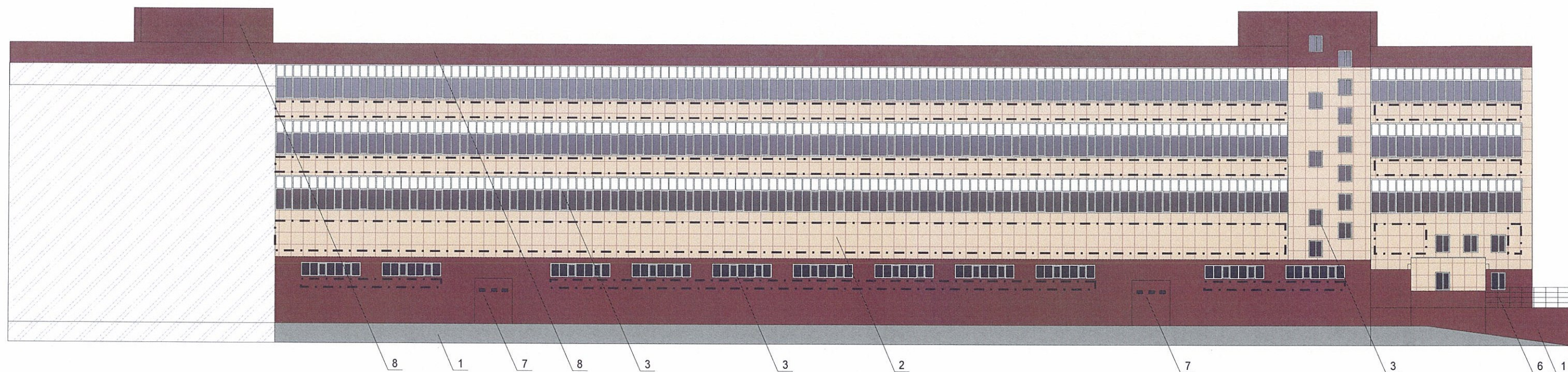
2. В случае устройства или переустройства (перепланировки, ремонта, реконструкции) помещений общественного назначения, их входных групп в обязательном порядке должны быть предусмотрены мероприятия по обеспечению доступности данных помещений для маломобильных групп населения, включая инвалидов, использующих кресла-коляски и собак-проводников (далее-МГН) в соответствии с требованиями СП 59.13330.2016 Свод правил. Доступность зданий и сооружений для маломобильных групп населения. Данный свод правил касается функционально-планировочных элементов зданий и сооружений, их участков или отдельных помещений, доступных для МГН (входные узлы, коммуникации, пути эвакуации, помещения и зоны обслуживания, а также их информационное и инженерное обустройство). В частности, лестницы при входах в общественные помещения должны дублироваться пандусами с уклоном не более 1:20 (5%) или иными средствами подъема (подъемные платформы, лифты и т.д.). Согласно вышеуказанному Своду правил наружные лестницы и пандусы должны иметь поручни с учетом технических требований к опорным стационарным устройствам по ГОСТ Р 51261; размеры входной площадки при открывании дверей наружу должны быть не менее 1,4 x 2,0 или 1,5 x 1,85; размеры входной площадки с пандусом не менее 2,2 x 2,2 м.

Условные обозначения



1 - выноска и номер позиции согласно Ведомости отделки фасадов на листе 1

СОГЛАСОВАНО
1^й заместитель начальника ДГА
г. Пермь - главный архитектор
Д.Ю. Паршин
24 06 19

						54Ж - 06 - 2019 - ОФ			
						Колерный паспорт здания по адресу: улица Стахановская, 54 литер Ж в Индустриальном районе города Перми			
Изм.	Кол.уч.	Лист	Недок	Подпись	Дата	Административное здание	Стадия	Лист	Листов
Разраб.		Пермяков В.И.		<i>В.И.</i>	06.19		П	4	9
						Главный фасад	ИП Пермяков В.И.		



Условные обозначения

-  - выноска и номер позиции согласно Ведомости отделки фасадов на листе 1
-  - место допустимого размещения дополнительного оборудования

СОГЛАСОВАНО
 1^й заместитель начальника ДГА
 г. Пермь (главный архитектор)
 Д.Ю. Паршин
 24.06.19

Размещение дополнительного оборудования, дополнительных элементов и устройств на фасадах объектов капитального строительства допускается при соблюдении следующих условий:

- а) единое архитектурное и цветовое решение фасадов (в том числе размер, форма, цвет, материал);
- б) соответствие архитектурному решению фасадов, предусмотренному проектной документацией, с привязкой к основным композиционным осям фасадов (системе горизонтальных и вертикальных осей);
- в) соответствие ГОСТам, техническим регламентам, установленных законодательством Российской Федерации в области обеспечения санитарно-эпидемиологического благополучия населения, пожарной безопасности и другими федеральными законами требований.

Размещение наружных блоков систем кондиционирования и вентиляции допускается:

- на кровле объектов капитального строительства;
- на оконных и дверных проемах в единой (вертикальной, горизонтальной) системе осей фасадов, в окнах подвального этажа, в плоскости остекления без выхода за плоскость фасадов с использованием маскирующих ограждений (решеток, жалюзи).

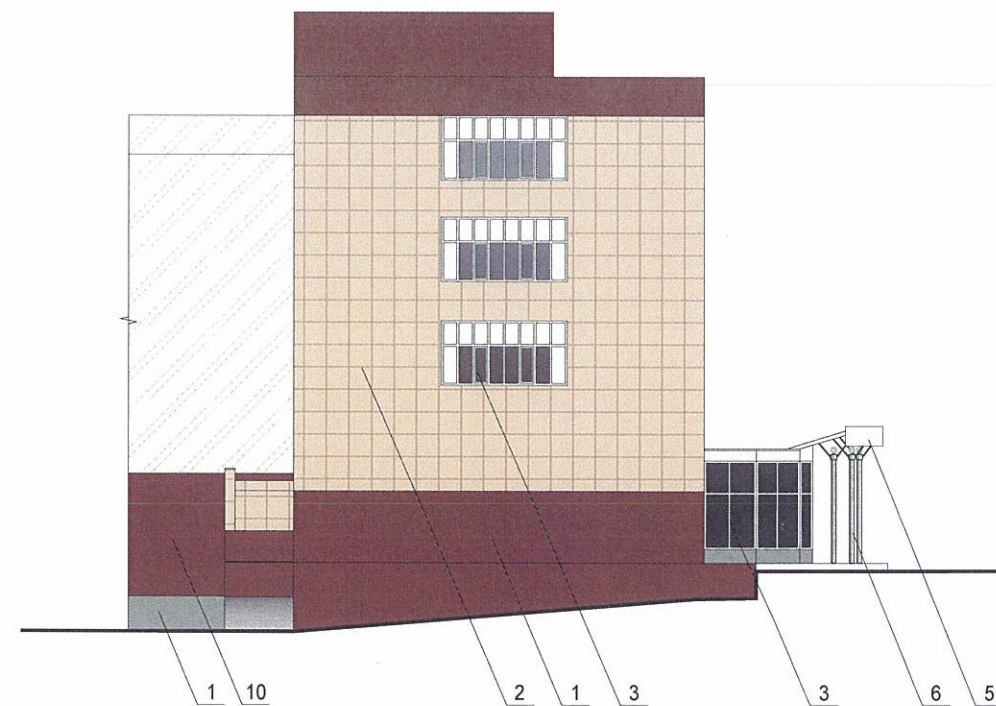
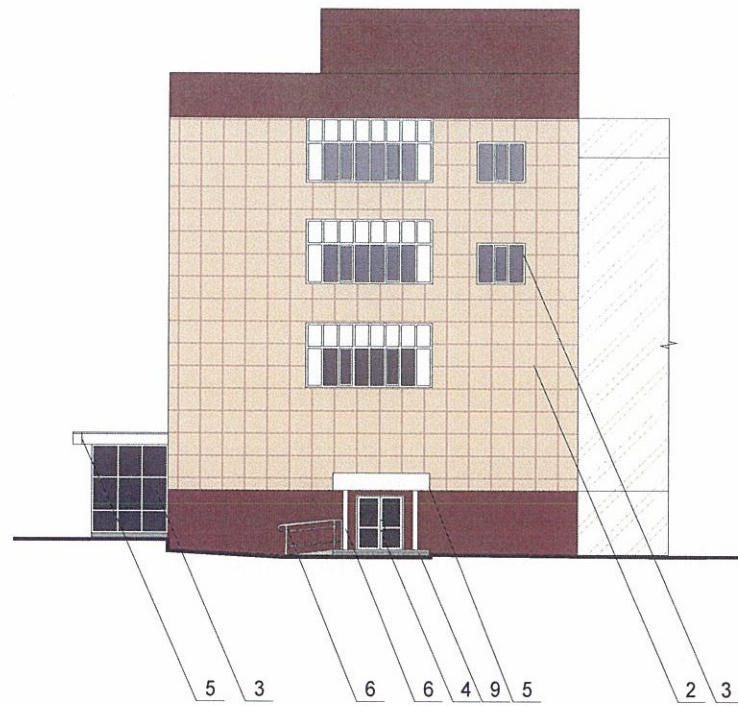
Размещение наружных блоков систем кондиционирования и вентиляции на поверхности главных фасадов, в оконных и дверных проемах за плоскостью фасадов не допускается:

- над пешеходными тротуарами;
- на высоте менее 3,0 м от поверхности земли.

Антенны должны размещаться:

- на кровле объектов капитального строительства - компактными упорядоченными группами, с использованием единой несущей основы, в том числе с устройством ограждения, а также с учетом требований действующего законодательства;
- на дворовых фасадах, глухих стенах, не просматривающихся с улицы;
- на дворовых фасадах - в простенках между окнами на пересечении вертикальной оси простенка и оси, соответствующей верхней границе проема.

						54Ж - 06 - 2019 - ОФ			
						Колерный паспорт здания по адресу: улица Стахановская, 54 литер Ж в Индустриальном районе города Перми			
Изм.	Кол.уч.	Лист	Недок	Подпись	Дата	Административное здание	Стадия	Лист	Листов
Разраб.				Пермяков В.И. <i>В.И.</i>	06.19		П	5	9
						Дворовой фасад	ИП Пермяков В.И.		



Размещение дополнительного оборудования, дополнительных элементов и устройств на фасадах объектов капитального строительства допускается при соблюдении следующих условий:

- а) единое архитектурное и цветовое решение фасадов (в том числе размер, форма, цвет, материал);
- б) соответствие архитектурному решению фасадов, предусмотренному проектной документацией, с привязкой к основным композиционным осям фасадов (системе горизонтальных и вертикальных осей);
- в) соответствие ГОСТам, техническим регламентам, установленных законодательством Российской Федерации в области обеспечения санитарно-эпидемиологического благополучия населения, пожарной безопасности и другими федеральными законами требований.

Размещение наружных блоков систем кондиционирования и вентиляции допускается:

- на кровле объектов капитального строительства;
- на оконных и дверных проемах в единой (вертикальной, горизонтальной) системе осей фасадов, в окнах подвального этажа, в плоскости остекления без выхода за плоскость фасадов с использованием маскирующих ограждений (решеток, жалюзи).

Размещение наружных блоков систем кондиционирования и вентиляции на поверхности главных фасадов, в оконных и дверных проемах за плоскостью фасадов не допускается:

- над пешеходными тротуарами;
- на высоте менее 3,0 м от поверхности земли.

Антенны должны размещаться:

- на кровле объектов капитального строительства - компактными упорядоченными группами, с использованием единой несущей основы, в том числе с устройством ограждения, а также с учетом требований действующего законодательства;
- на дворовых фасадах, глухих стенах, не просматривающихся с улицы;
- на дворовых фасадах - в простенках между окнами на пересечении вертикальной оси простенка и оси, соответствующей верхней границе проема.

Условные обозначения

- выноска и номер позиции согласно Ведомости отделки фасадов на листе 1
- место допустимого размещения дополнительного оборудования

СОГЛАСОВАНО
1^й заместитель начальника ДГА
г. Перми - главный архитектор
Д.Ю. Давыдов

						54Ж - 06 - 2019 - ОФ			
						Колерный паспорт здания по адресу: улица Стахановская, 54 литер Ж в Индустриальном районе города Перми			
Изм.	Кол.уч	Лист	№док	Подпись	Дата	Административное здание	Стадия	Лист	Листов
Разраб.				Д	06.19		П	6	9
						Боковые фасады	ИП Пермяков В.И.		



Схемы размещения объемных букв относительно оси размещения объектов городской информации

СУХИЕ СМЕСИ КРАСКИ ОБОИ КРЕПЕЖ ДВЕРИ **ТЕХАС-СТРОЙ** ЛАМИНАТ ЛИБОЛЕУМ ЦЕНТР КАРНИЗЫ САНТЕХНИКА ДЕКОРАТИВКА **ТЕХАС-СТРОЙ** КОТЛЫ

Управление архитектуры и городского дизайна
ДГА администрации г.Перми
СООТВЕТСТВУЕТ АРХИТЕКТУРНОМУ
ОБЛИКУ ГОРОДА ПЕРМИ
«24» 06
Карасев А. Подпись

Схемы компоновки объемных букв и/или логотипов, знаков относительно оси размещения объектов городской информации



Условные обозначения

- единая горизонтальная ось размещения объектов
- место допустимого размещения объектов
- выноска и номер позиции согласно Ведомости размещения объектов городской информации

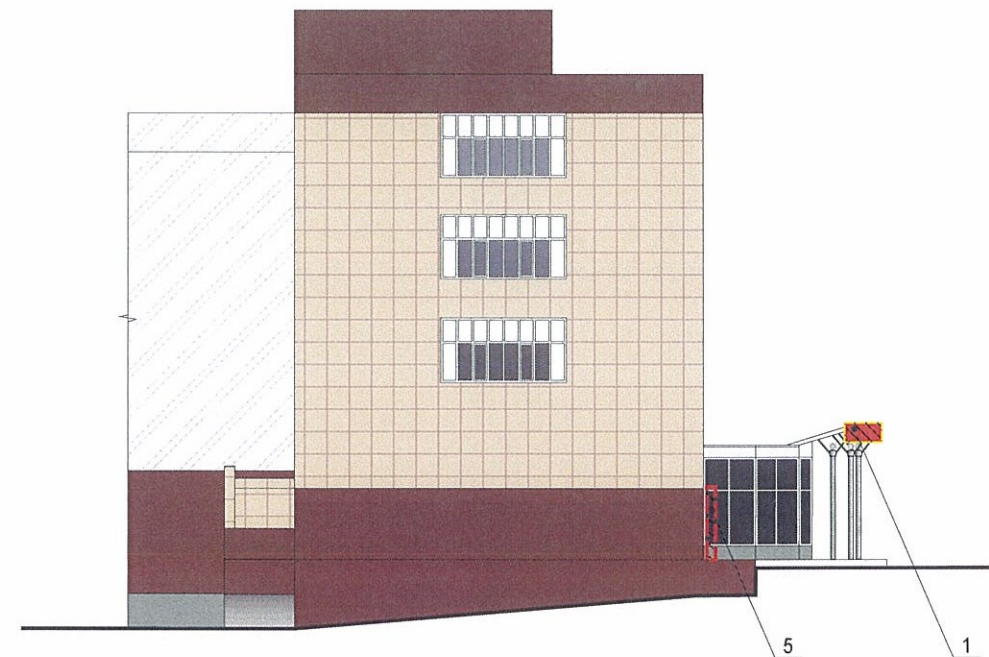
Ведомость размещения объектов городской информации

Поз.	Название, тип рекламы	Эталон цвета	Наличие, тип подсветки
1	Объемные буквы и/или логотипы, панель-кронштейны размещенные на направляющих в цвет фриза. Металл, пластик, пленки.	Фирменные цвета	Внутренняя или контурная подсветка
2	Пленочная аппликация на стекле, стене (площадь выклейки или панно - не более 30% от площади одного остекления). Самоклеющиеся пленки.	Фирменные цвета	
3	Табличка-режимник одиночная, модульная. Металл, пластик, пленки	Фирменные цвета	
4	Знак адресации. Металл, пластик, пленки	Стандартный: синий, белый	
5	Информационная стена	Фирменные цвета	
6	Объемные буквы и/или логотипы, панель-кронштейны размещенные на направляющих в цвет фасада. Металл, пластик, пленки.	Фирменные цвета	Внутренняя или контурная подсветка
7	Банерная ткань в цвет фасада, с изображением не более 50%, размещенная на направляющих в цвет фасада. Металл, пластик, пленки.	Фирменные цвета	

ПРИМЕЧАНИЕ:

1. Фриз используется только на входных группах, их обрамляя, объемные буквы и/или логотипы, панель-кронштейны размещаются на направляющих в цвет фриза;
2. объемные буквы и/или логотипы, панель-кронштейны размещаются на направляющих в цвет фасада, использование подложки запрещается.
3. Единая горизонтальная ось - это условная прямая линия, относительно которой располагаются информационные конструкции. Месторасположение оси на фасаде определяется как половина расстояния между верхним и нижним архитектурным элементом (окна, наличники, карниз, фриз и др.), выделяющимся (западающим, выступающим) из плоскости стены;
4. Размещение вывесок и рекламных конструкций должно осуществляться в границах места допустимого размещения объектов, установленных данным колерным паспортом;
5. Размещение вывесок по отношению к друг к другу, их конфигурация и наполненность информацией должны соответствовать Стандартным требованиям к вывескам, их размещению и эксплуатации, установленным и утвержденным Постановлением администрации города Перми от 25.10.2016 № 958;
6. В случае, если планируемые к размещению вывески не соответствуют стандартам, установленным Постановлением администрации города Перми от 25.10.2016 № 958, потребуется внесение изменений в настоящий колерный паспорт;
7. Размещение рекламных конструкций производится на основании отдельного разрешения в соответствии с требованиями Решения Пермской городской Думы от 27.01.2009 № 11 «Об утверждении Положения о порядке установки и эксплуатации рекламных конструкций на территории города Перми»;
8. Габариты одиночных табличек (400x600 или 500x700мм), их уровень установки должен быть одинаковым у каждой входной группы;
9. Вид вывесок в ночное время (проект подсветки) разрабатывается отдельно;
10. Узлы крепления конструкций к фасаду разрабатываются отдельным рабочим проектом.

						54Ж - 06 - 2019 - ОФ			
						Колерный паспорт здания по адресу: улица Стахановская, 54 литер Ж в Индустриальном районе города Перми			
Изм.	Кол.уч	Лист	Недок	Подпись	Дата	Административное здание	Стадия	Лист	Листов
Разраб.					06.19		П	7	9
						Размещение объектов городской информации (главный фасад)	ИП Пермяков В.И.		



Управление архитектуры и городского дизайна
ДГА администрации г.Перми
СООТВЕТСТВУЕТ АРХИТЕКТУРНОМУ
ОБЛИКУ ГОРОДА ПЕРМИ

« 24.06.19 »
Подпись: *Карасева*

Условные обозначения

- единая горизонтальная ось размещения объектов
- место допустимого размещения объектов
- выноска и номер позиции согласно Ведомости размещения объектов городской информации



Длина конструкции 1300 см,
- высота букв «ИОЛЛА» - 198 см,
- логотип 320 см,
- высота букв «охота, рыбалка, туризм» 40 см.

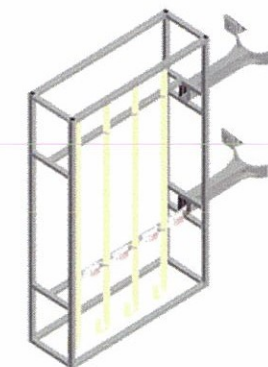


Примечание: Ведомость размещения объектов городской информации смотри на листе 7

Схема крепления конструкций см. позицию 1.6



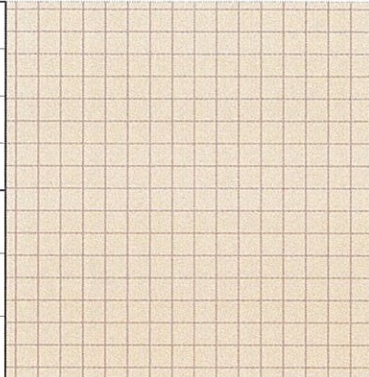
Пример панель-кросштейна см. позицию 1.6

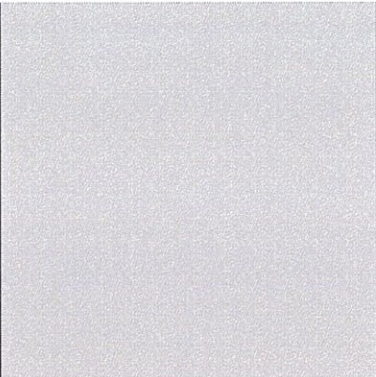


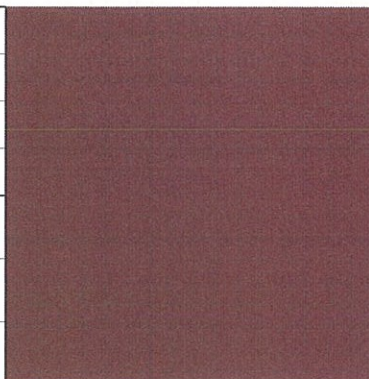
Пример модульных табличек см. позицию 3

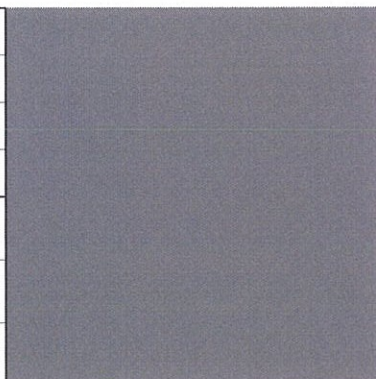


						54Ж - 06 - 2019 - ОФ			
						Колерный паспорт здания по адресу: улица Стахановская, 54 литер Ж в Индустриальном районе города Перми			
Изм.	Кол.уч	Лист	Недок	Подпись	Дата	Административное здание	Стадия	Лист	Листов
Разраб.			Пермяков В.И.	<i>В.И.</i>	06.19		П	8	9
						Размещение объектов городской информации (боковые фасады), габариты вывесок	ИП Пермяков В.И.		

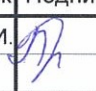
Позиция согласно ведомости отделки фасадов	Координаты цвета в CorelDraw	C:	11	
		M:	11	
		Y:	38	
		K:	1	
		R:	230	
		G:	217	
2		B:	173	

Позиция согласно ведомости отделки фасадов	Координаты цвета в CorelDraw	C:	0	
		M:	0	
		Y:	0	
		K:	20	
		R:	217	
		G:	218	
4		B:	218	

Позиция согласно ведомости отделки фасадов	Координаты цвета в CorelDraw	C:	32	
		M:	68	
		Y:	72	
		K:	42	
		R:	128	
		G:	77	
1,7,8		B:	61	

Позиция согласно ведомости отделки фасадов	Координаты цвета в CorelDraw	C:	0	
		M:	0	
		Y:	0	
		K:	70	
		R:	114	
		G:	114	
1		B:	113	

СОГЛАСОВАНО
 1^й заместитель начальника ДГА
 г. Перми 
 Д.Ю. Пашкин
 24.06.19

						54Ж - 06 - 2019 - ОФ			
						Колерный паспорт здания по адресу: улица Стахановская, 54 литер Ж в Индустриальном районе города Перми			
Изм.	Кол.уч.	Лист	№док	Подпись	Дата	Административное здание	Стадия	Лист	Листов
Разраб.			Пермяков В.И.		06.19		П	9	9
						Эталоны колеров	ИП Пермяков В.И.		