



ДЕПАРТАМЕНТ ГРАДОСТРОИТЕЛЬСТВА И АРХИТЕКТУРЫ
АДМИНИСТРАЦИИ ГОРОДА ПЕРМИ

ОБЩЕСТВО С ОГРАНИЧЕННОЙ ОТВЕСТВЕННОСТЬЮ
"ПРОЕКТНАЯ КОМПАНИЯ "ПАМИР"

АО "ТАНДЕР"

от 22.10.2019 №59-22-ОЧ-26-6752

КОЛЕРНЫЙ ПАСПОРТ

АДРЕС ОБЪЕКТА: г.Пермь, административный район
Мотовилихинский, улица Уинская, здание 66.

ПРОЕКТНАЯ ДОКУМЕНТАЦИЯ
Раздел 7: Колерный паспорт фасадов

Шифр: 491-2019-ОФ

ПЕРМЬ 2019 г.

Ведомость основного комплекта чертежей

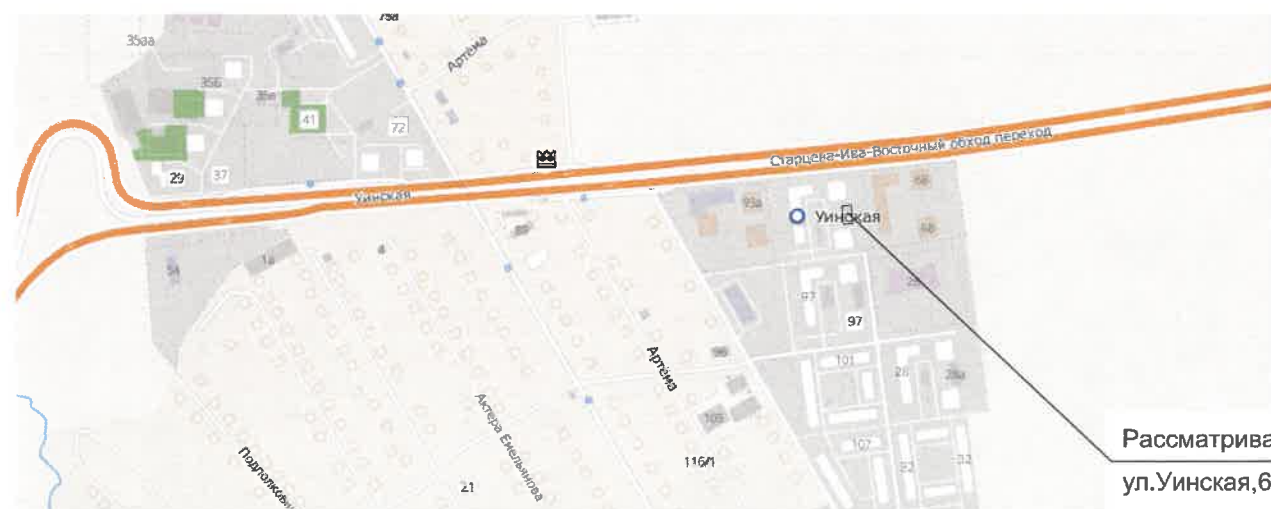
Лист	Наименование	Примечание
1	Общие данные	
2	Ведомость отделки фасадов	
3	Существующее состояние фасадов (фотофиксация)	
4	Главный фасад. Фасад 1-6. Колористические решения.	
5	Задний фасад. Фасад 6-1. Колористические решения.	
6	Боковой фасад. Фасад А-Б. Колористические решения.	
7	Боковой фасад. Фасад Б-А. Колористические решения.	
8	Главный фасад. Фасад 1-6. Размещение объектов городской информации	
9	Задний фасад. Фасад 6-1. Размещение объектов городской информации	
10	Боковой фасад. Фасад А-Б. Размещение объектов городской информации	
11	Боковой фасад. Фасад Б-А. Размещение объектов городской информации	
12	Эталоны колеров	

Ведомость ссылочных и прилагаемых документов

Обозначение	Наименование	Примечание
	Ссылочные документы	
Постановление адм-ции г. Перми от 25.10.2016 № 958	"Об утверждении стандартных требований к вывескам, их размещению и эксплуатации"	
Постановление адм-ции г. Перми от 22.02.2017 № 130	"Об утверждении формы колерного паспорта"	
СЭД-059-22-01-26-115 от 18.04.2017	"Колерный паспорт объекта"	

Ситуационный план

M1:5000



Рассматриваемое здание
ул. Уинская, 66

ИНСТРУКЦИЯ


о порядке производства работ, связанных с окраской фасадов и всех наружных частей зданий, сооружений, строений, расположенных на территории города Перми

- Окраска фасадов и всех наружных частей зданий, сооружений, строений, ограждений, заборов, павильонов, киосков, ларьков и прочих объектов, расположенных на территории города Перми, может производиться лишь на основании колерного паспорта фасадов на ремонт и окраску, выдаваемых Департаментом градостроительства и архитектуры Администрации города Перми.
- До начала процесса окраски здания или какого-либо сооружения должны быть произведены работы по капитальному ремонту всех без исключения наружных частей его, подлежащих окраске.
- До начала ремонта зданий, имеющих газосветовую рекламу, сообщить рекламораспространителю о предстоящих работах на фасаде здания с целью сохранения вывесок либо их демонтажу.
- Полуразрушенные и разрушенные архитектурные художественно-скульптурные детали здания, карнизы, колонны, пилястры, капители, фризы, тяги, лепные украшения, барельефы, мозаика, художественная роспись подлежат обязательному восстановлению в своём первоначальном виде. Категорически запрещается производить окраску зданий без предварительного восстановления указанных деталей.
- Металлические поверхности отдельных частей здания, чугунные решетки, перила балконов и лестниц, кронштейны, дверные и оконные приборы, архитектурно-художественные детали перед окраской очищают от грязи, ржавчины, старой краски и покрываются вновь лишь масляной краской.
- В соответствии с выданными образцами цвета (колерами) на окраску здания организация, проводящая ремонт здания, составляет пробные образцы цвета, которые наносятся на видное место стены. Проверку и согласование пробного образца цвета (колера), а также готовности поверхности стены и отдельных наружных частей здания к окраске производит уполномоченный представитель Департамента градостроительства и архитектуры Администрации города Перми. Без указанной проверки и согласования производить окраску фасада категорически воспрещается.
- Домоуправления, организации и учреждения, производящие окраску и связанный с нею ремонт здания, несут полную ответственность за точное выполнение настоящей инструкции и привлекаются к ответственности за нарушение ее.
- Цветовая гамма рекламодателя должна гармонировать с основным колористическим решением фасадов здания.
- В соответствии с Градостроительным кодексом Российской Федерации и Постановлением администрации города Перми от 22.02.2017 № 130 «Об утверждении Порядка и критериев согласования колерного паспорта, требований к содержанию колерного паспорта, формы колерного паспорта» согласованные департаментом градостроительства и архитектуры администрации города Перми проекты колерных паспортов либо проекты изменений в колерные паспорта не являются разрешительной документацией на строительство, реконструкцию объекта капитального строительства; не являются правовым основанием на устройство пристроек, навесов, козырьков.
- Предметом согласования данного колерного паспорта являются: принятые цветовые решения элементов фасада, применяемые материалы существующего объекта недвижимости, а также определение возможных видов и типов размещения объектов городской информации на нем. Вывески, не соответствующие стандартным требованиям (утверждены Постановлением администрации города Перми от 25.10.2016 № 958), и не зафиксированные в колерном паспорте, подлежат демонтажу.
- По всем вопросам, связанным с производством работ по окраске зданий, необходимо обращаться в Департамент градостроительства и архитектуры Администрации г. Перми (ул. Сибирская, 15, каб. 314).

В соответствии с Градостроительным кодексом Российской Федерации и Постановлением администрации города Перми от 22.02.2017 № 130 «Об утверждении Порядка и критериев согласования колерного паспорта, требований к содержанию колерного паспорта, формы колерного паспорта» согласованные департаментом градостроительства и архитектуры администрации города Перми проекты колерных паспортов либо проекты изменений в колерные паспорта не являются разрешительной документацией на строительство, реконструкцию объекта капитального строительства; не являются правовым основанием на устройство пристроек, навесов, козырьков.

491-2019-0Ф

Колерный паспорт здания по адресу: Пермский край, г. Пермь, ул. Уинская, 66

Изм.	Кол.уч.	Лист	№ док.	Подпись	Дата	Стадия	Лист	Листов
Архитектор	Орлов			<i>[Подпись]</i>	08.19	П	1	12
ГИП	Козлов			<i>[Подпись]</i>	08.19			
Н.контроль	Козлов			<i>[Подпись]</i>	08.19			
Общие данные						 ООО "ПК "ПАМИР"		

Взамен инв.№

Подпись и дата

Инв.№ подл.

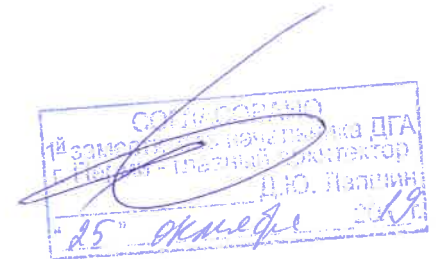
Пояснительная записка

1. Проектные чертежи марки ОФ выполнены на основании: задания заказчика на выполнение проектных работ;
2. Исходными данными для разработки проекта послужили:
 - фотофиксационные материалы и натурные исследования;
 - дизайн-макет фасада, выполненный заказчиком.
3. Проектом предусмотрен частичный ремонт фасадов здания в соответствии со "Стандарт строительства, реконструкции и ремонта малых форматов (ММ, МК, МА) версия 2.5" и "Стандартом архитектурно-дизайнерских экстерьерных решений магазинов семьи Магнит, версия 2.5".
4. Цветовое решение фасадов выполнено в соответствии с дизайн-макетом.
5. В настоящее время конструкции крылец не соответствуют "Стандарт строительства, реконструкции и ремонта малых форматов (ММ, МК, МА) версия 2.5".
6. Отделка фасадов и всех наружных частей зданий, строений, сооружений и прочих объектов, расположенных на территории г.Перми, может производиться лишь на основании колерного паспорта фасадов на ремонт и окраску, согласованных ДГА г.Перми.
7. Оформление фасада и цветовые решения: выполняется в соответствии с дизайн-макетом.
8. Освещение: предусмотрены уличные светодиодные (LED) прожекторы мощностью не более 50Вт, с углом расходимости 120°, световой поток не менее 5500Лм, степень защиты не менее IP54, устанавливаемые перед главным входом. Прожекторы должны быть установлены в уровне верхнего края фриза. Прожектор монтируется на кронштейн, под углом 15 - 20° градусов к горизонту, на стену здания. Частоту установки прожекторов на фасаде принять из расчета 1 прожектор не менее чем на 7,5 метров длины фасада, но не менее 2 шт. Над всеми выходами предусмотрено по одному светильнику НБО/НПО типа "Таблетка".
9. Технические решения, принятые в проекте, соответствуют требованиям норм, принятых на территории Российской Федерации и обеспечивают безопасную для жизни и здоровья людей эксплуатацию объекта при соблюдении экологических, санитарно-гигиенических, противопожарных и других мероприятий предусмотренных чертежами.
10. Перечень используемых технических регламентов и нормативных документов:
 - Федеральный закон "Технический регламент о требованиях пожарной безопасности" №123-ФЗ от 22.07.2008;
 - СП 118.13330.2012 "Общественные здания и сооружения". Актуализированная редакция СНиП 31-06-2009;
 - СП 59.13330.2016 "Доступность зданий и сооружений для маломобильных групп населения". Актуализированная редакция СНиП 35-01-2001;
 - СП 1.13130.2009 "Системы противопожарной защиты. Эвакуационные пути и выходы";
 - "Стандарт строительства, реконструкции и ремонта малых форматов (ММ, МК, МА) версия 2.5".

Ведомость отделки фасадов

Поз.	Элемент фасада	Эталон цвета Lab, NCS, RAL	Материал	Примечание
1	Фриз, тип 1		Металлокасеты	Транспортный красный RAL 3020
2	Основное поле стен		"Сэндвич панель"	RAL 1002 Песочно-жёлтый
3	Основное поле стен, цоколь		Металлический сайдинг	Серый RAL 7038
4	Козырьки		Композитные панели	Белый RAL 9010
5	Служебные двери		Металлические	Белый RAL 9010
6	Площадки, лестницы, ограждения		Металлические, окрашенные	Серый RAL 7038
7	Площадки, крыльца		Бетон, тротуарная плитка	Серый RAL 7038
8	Окна, витражи, двери		Металлопластиковые	Белый RAL 9010
9	Водосточные трубы		Металлические, окрашенные	Шоколадно-коричневый RAL 8017
10	Фриз, тип 2		Металлокасеты	Бирюзово-синий RAL 5018
11	Стены технических помещений		Металлический сайдинг	Серый RAL 7038

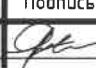



Схема здания



Инв.№ подл.

Подпись и дата

Взамен инв.№

491-2019-0Ф					
Колерный паспорт здания по адресу: Пермский край, г. Пермь, ул.Чинская, 66					
Изм.	Кол.уч.	Лист	№ док.	Подпись	Дата
Архитектор	Орлов				08.19
ГИП	Козлов				08.19
Н.контроль	Козлов				08.19
				Стадия	Лист
				П	2
				Ведомость отделки фасадов	
				 ООО "ПК "ПАМИР"	

Главный фасад



Главный фасад



Боковой фасад



Задний фасад



Задний фасад




Боковой фасад

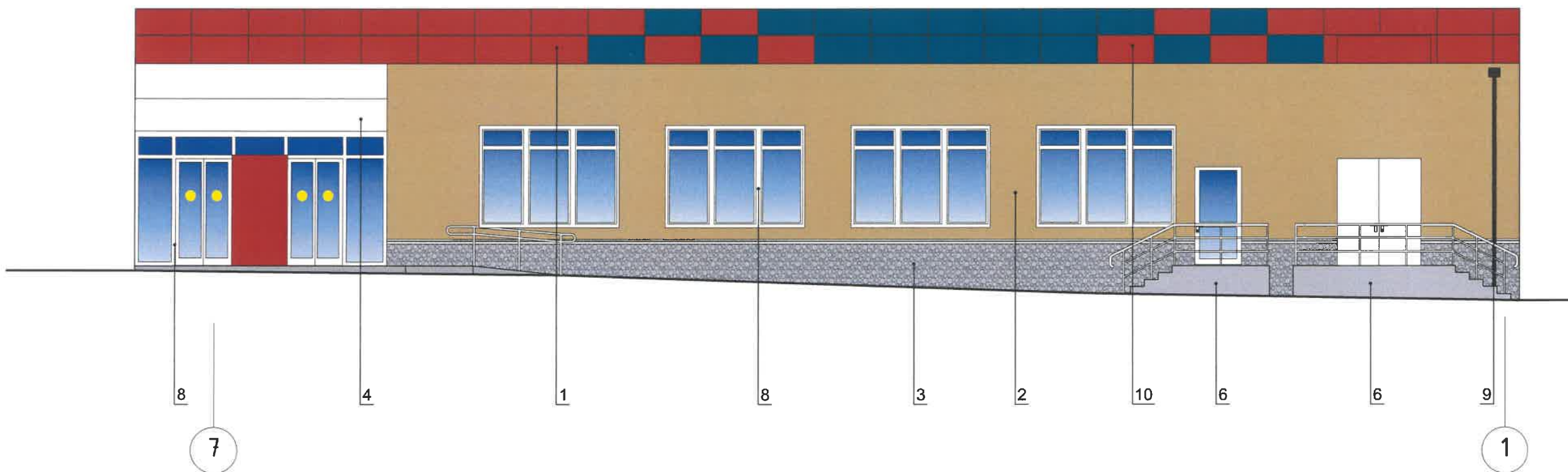


Инв.№

Взамен инв.№

Подпись и дата

						491-2019-0Ф			
						Колерный паспорт здания по адресу: Пермский край, г. Пермь, ул.Чинская, 66			
Изм.	Кол.уч.	Лист	№ док.	Подпись	Дата		Стадия	Лист	Листов
Архитектор	Орлов			<i>[Signature]</i>	08.19			П	3
ГИП		Козлов		<i>[Signature]</i>	08.19	Существующее состояние фасадов (фотофиксация)	 ООО "ПК "ПАМИР"		
Н.контроль		Козлов		<i>[Signature]</i>	08.19				



Условные обозначения :

2 - номер эталона цвета



1. В случае устройства или переустройства (перепланировки, ремонта, реконструкции) помещений общественного, жилого назначения, их входных групп **обязательно** предусмотреть мероприятия по обеспечению доступности данных помещений для маломобильных групп населения, включая инвалидов, использующих кресла-коляски и собак-проводников (далее - МГН) в соответствии с требованиями «СП 59.13330.2016. Свод правил. Доступность зданий и сооружений для маломобильных групп населения. Актуализированная редакция СНиП 35-01-2001» (далее - Свод правил). Требования свода правил распространяются на функционально-планировочные элементы зданий и сооружений, отведенные для них земельные участки, включая подходы к зданиям и сооружениям, входные узлы, внутренние коммуникации, пути эвакуации, помещения проживания и для предоставления услуг (обслуживания) и места приложения труда. Требования распространяются также на информационное и инженерное обустройство зданий, сооружений и земельных участков.
2. В соответствии со Сводом правил лестницы должны дублироваться пандусами или подъемными устройствами. Длина непрерывного марша пандуса не должна превышать 9,0 м, а уклон не круче 1:20 (5%). При ограниченном участке застройки или наличии подземных коммуникаций перед входом допускается проектировать пандус с уклоном не круче 1:12 (8%) при длине марша не более 6,0 м. Параметры пандуса следует принимать в соответствии со Сводом правил. Поручни должны соответствовать техническим требованиям к опорным стационарным устройствам по ГОСТ Р 51261. Размеры входной площадки с пандусом не менее 2,2 x 2,2 м. Применение для инвалидов вместо пандусов аппарелей не допускается на объекте.

491-2019-0Ф

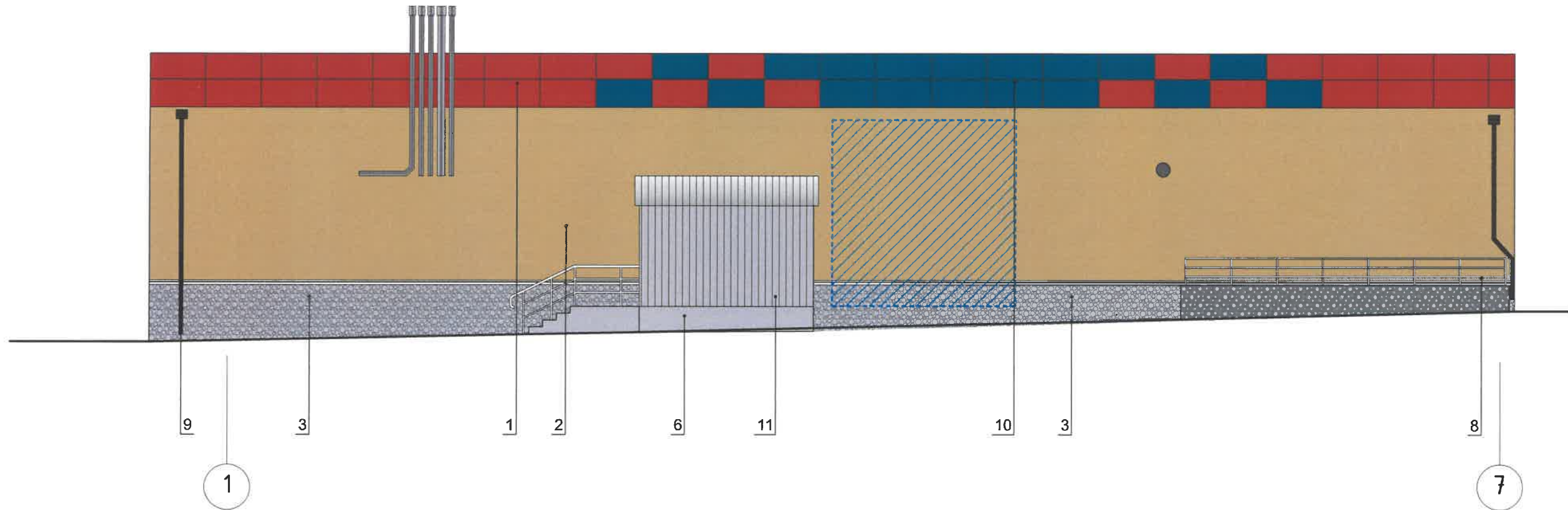
Колерный паспорт здания по адресу: Пермский край, г. Пермь, ул.Чинская, 66

Изм.	Кол.уч.	Лист	№ док.	Подпись	Дата	Стадия	Лист	Листов
Архитектор	Орлов			<i>[Signature]</i>	08.19	П	4	
ГИП	Козлов			<i>[Signature]</i>	08.19			
Н.контроль	Козлов			<i>[Signature]</i>	08.19	Главный фасад. Фасад 1- 6. Колористические решения.		ООО "ПК "ПАМИР"

Взамен инв.№



Подпись и дата

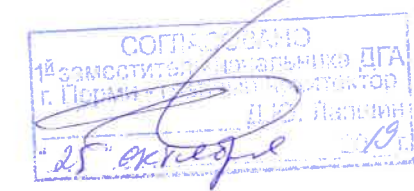
Инв.№ подл.



1. В случае устройства или переустройства (перепланировки, ремонта, реконструкции) помещений общественного, жилого назначения, их входных групп **обязательно** предусмотреть мероприятия по обеспечению доступности данных помещений для маломобильных групп населения, включая инвалидов, использующих кресла-коляски и собак-проводников (далее - МГН) в соответствии с требованиями «СП 59.13330.2016. Свод правил. Доступность зданий и сооружений для маломобильных групп населения. Актуализированная редакция СНиП 35-01-2001» (далее - Свод правил). Требования Свода правил распространяются на функционально-планировочные элементы зданий и сооружений, отведенные для них земельные участки, включая подходы к зданиям и сооружениям, входные узлы, внутренние коммуникации, пути эвакуации, помещения проживания и для предоставления услуг (обслуживания) и места приложения труда. Требования распространяются также на информационное и инженерное обустройство зданий, сооружений и земельных участков.
2. В соответствии со Сводом правил лестницы должны дублироваться пандусами или подъемными устройствами. Длина непрерывного марша пандуса не должна превышать 9,0 м, а уклон не круче 1:20 (5%). При ограниченном участке застройки или наличии подземных коммуникаций перед входом допускается проектировать пандус с уклоном не круче 1:12 (8%) при длине марша не более 6,0 м. Параметры пандуса следует принимать в соответствии со Сводом правил. Поручни должны соответствовать техническим требованиям к опорным стационарным устройствам по ГОСТ Р 51261. Размеры входной площадки с пандусом не менее 2,2 x 2,2 м. Применение для инвалидов вместо пандусов аппарелей не допускается на объекте.
3. К дополнительному оборудованию относятся : наружные блоки систем вентиляции и кондиционирования, вентиляционные и водосточные трубы; антерры; видеокамеры наружного наблюдения; почтовые ящики; кабельные линии, пристенные электрощиты; флагштоки и так далее;
4. Размещение дополнительного оборудования, дополнительных элементов и устройств на фасадах объектов капитального строительства допускается при соблюдении следующих условий: -соответствие размещения дополнительного оборудования архитектурному решению фасадов, предусмотренному проектной документацией, в соответствии с которой осуществлено строительство (реконструкция) объекта, с привязкой к единой (вертикальной, горизонтальной) системе осей фасадов; -единая горизонтальная ось - условная прямая линия. Определяется как половина расстояния между верхним и нижним архитектурным элементом (окна, двери, колонны), выделяющимся из плоскости (западающим, выступающим) стены; -единая вертикальная ось - условная прямая линия. Определяется как половина расстояния между границами одного архитектурного элемента (окна, двери, колонны) либо между двумя архитектурными элементами; -комплексное решение размещения оборудования - единое архитектурное и цветовое решение (в том числе размер, форма, материал); -размещение дополнительного оборудования на архитектурных деталях, элементах декора, поверхностях с ценной архитектурной отделкой, а также крепление, ведущее к повреждению архитектурных поверхностей, не допускаются.




Условные обозначения :

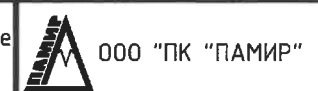
-  - номер эталона цвета
-  Место размещения внешнего оборудования



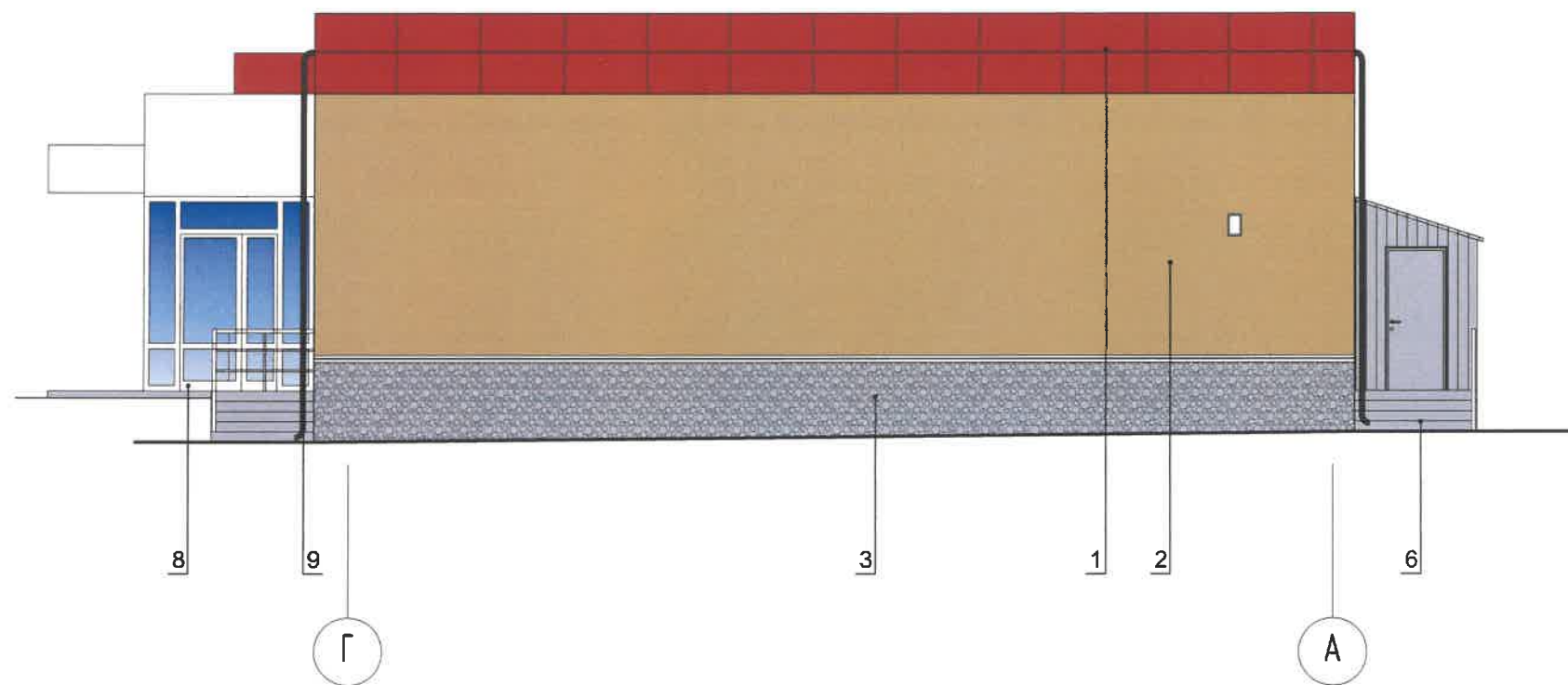
491-2019-0Ф

Колерный паспорт здания по адресу: Пермский край, г. Пермь, ул.Чинская, 66

Изм.	Кол.уч.	Лист	№ док.	Подпись	Дата	Этадия	Лист	Листов
Архитектор	Орлов				08.19	П	5	
ГИП	Козлов				08.19			
Н.контроль	Козлов				08.19	Задний фасад. Фасад 6-1. Колористические решения.		



Взамен инв.№
 Подпись и дата
 Инв.№ подл.



Условные обозначения :

2 - номер эталона цвета

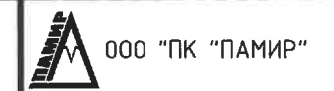


1. В случае устройства или переустройства (перепланировки, ремонта, реконструкции) помещений общественного, жилого назначения, их входных групп об обязательном порядке предусмотреть мероприятия по обеспечению доступности данных помещений для маломобильных групп населения, включая инвалидов, использующих кресла-коляски и собак-проводников (далее - МГН) в соответствии с требованиями «СП 59.13330.2016. Свод правил. Доступность зданий и сооружений для маломобильных групп населения. Актуализированная редакция СНиП 35-01-2001» (далее - Свод правил). Требования свода правил распространяются на функционально-планировочные элементы зданий и сооружений, отведенные для них земельные участки, включая подходы к зданиям и сооружениям, входные узлы, внутренние коммуникации, пути эвакуации, помещения проживания и для предоставления услуг (обслуживания) и места приложения труда. Требования распространяются также на информационное и инженерное обустройство зданий, сооружений и земельных участков.
2. В соответствии со Сводом правил лестницы должны дублироваться пандусами или подъемными устройствами. Длина непрерывного марша пандуса не должна превышать 9,0 м, а уклон не круче 1:20 (5%). При ограниченном участке застройки или наличии подземных коммуникаций перед входом допускается проектировать пандус с уклоном не круче 1:12 (8%) при длине марша не более 6,0 м. Параметры пандуса следует принимать в соответствии со Сводом правил. Поручни должны соответствовать техническим требованиям к опорным стационарным устройствам по ГОСТ Р 51261. Размеры входной площадки с пандусом не менее 2,2 x 2,2 м. Применение для инвалидов вместо пандусов аппарелей не допускается на объекте.

491-2019-0Ф

Колерный паспорт здания по адресу: Пермский край, г. Пермь, ул. Уинская, 66

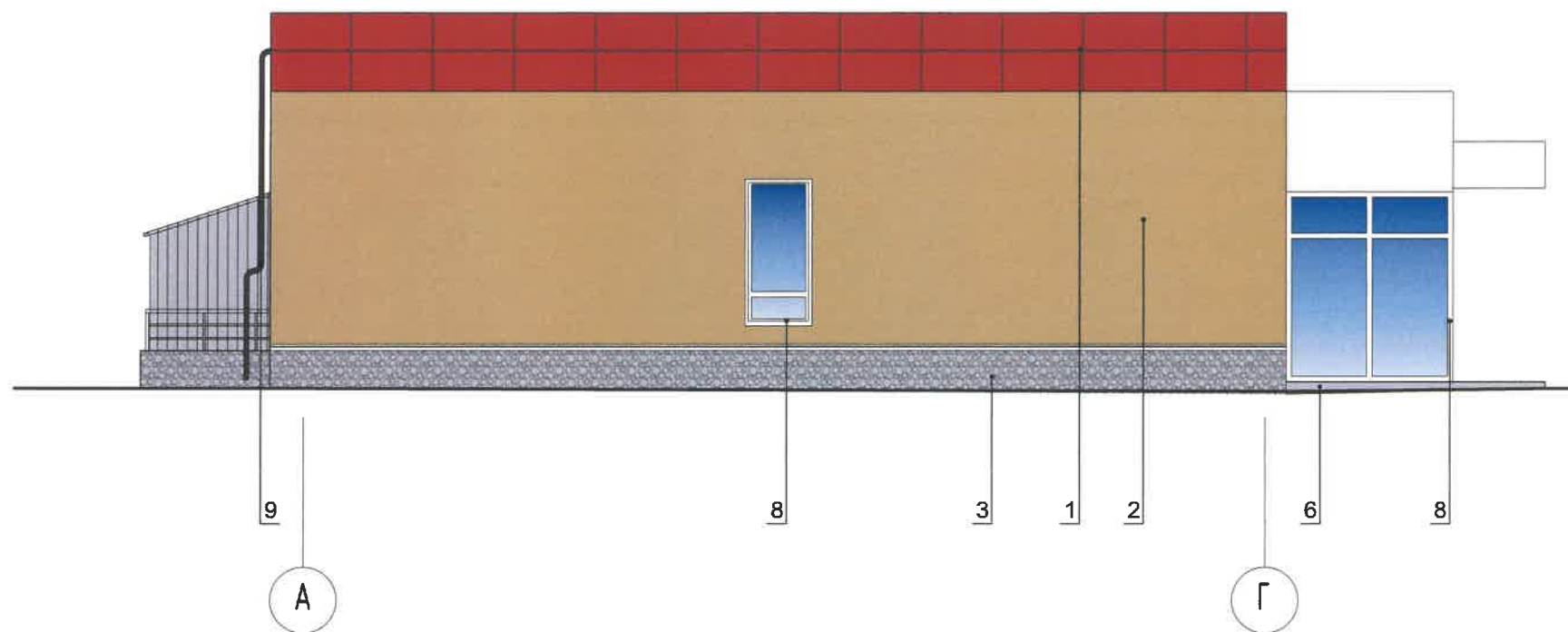
Изм.	Кол.уч.	Лист	№ док.	Подпись	Дата			
Архитектор	Орлов			<i>[Signature]</i>	08.19	Стадия	Лист	Листов
ГИП	Козлов			<i>[Signature]</i>	08.19	П	6	
Н.контроль	Козлов			<i>[Signature]</i>	08.19	Боковой фасад. Фасад А-Б. Колористические решения.		



Взамен инв.№

Подпись и дата

Инв.№ подл.



Условные обозначения :

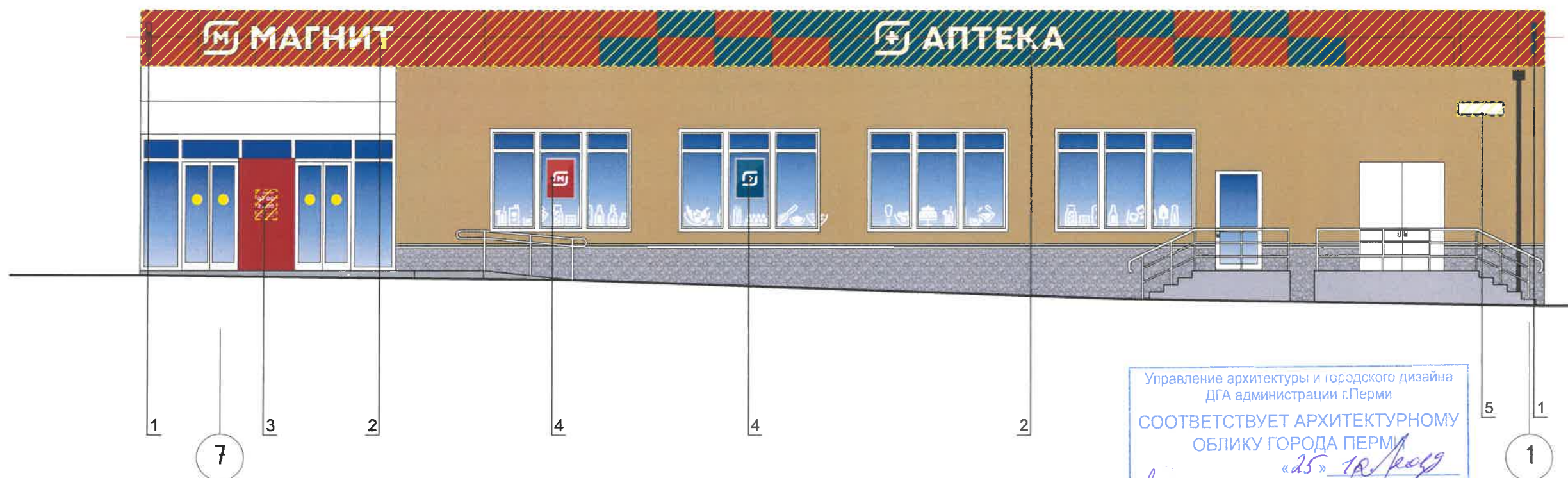
2 - номер эталона цвета

СОУЗ «ОЗОН»
 1^й заместитель главного архитектора
 г. Пермь, ул. Чинская, 66
 Д.Ю. Латышев
 25.08.19

1. В случае устройства или переустройства (перепланировки, ремонта, реконструкции) помещений общественного, жилого назначения, их входных групп *0в* обязательно предусмотреть мероприятия по обеспечению доступности данных помещений для маломобильных групп населения, включая инвалидов, использующих кресла-коляски и собак-проводников (далее - МГН) в соответствии с требованиями «СП 59.13330.2016. Свод правил. Доступность зданий и сооружений для маломобильных групп населения. Актуализированная редакция СНиП 35-01-2001» (далее - Свод правил). Требования свода правил распространяются на функционально-планировочные элементы зданий и сооружений, отведенные для них земельные участки, включая подходы к зданиям и сооружениям, входные узлы, внутренние коммуникации, пути эвакуации, помещения проживания и для предоставления услуг (обслуживания) и места приложения труда. Требования распространяются также на информационное и инженерное обустройство зданий, сооружений и земельных участков.
2. В соответствии со Сводом правил лестницы должны дублироваться пандусами или подъемными устройствами. Длина непрерывного марша пандуса не должна превышать 9,0 м, а уклон не круче 1:20 (5%). При ограниченном участке застройки или наличии подземных коммуникаций перед входом допускается проектировать пандус с уклоном не круче 1:12 (8%) при длине марша не более 6,0 м. Параметры пандуса следует принимать в соответствии со Сводом правил. Поручни должны соответствовать техническим требованиям к опорным стационарным устройствам по ГОСТ Р 51261. Размеры входной площадки с пандусом не менее 2,2 x 2,2 м. Применение для инвалидов вместо пандусов аппарелей не допускается на объекте.

						491-2019-0Ф		
						Колерный паспорт здания по адресу: Пермский край, г. Пермь, ул. Чинская, 66		
Изм.	Кол.уч.	Лист	№ док.	Подпись	Дата			
Архитектор	Орлов			<i>[Signature]</i>	08.19	Стадия	Лист	Листов
						П	7	
ГИП	Козлов			<i>[Signature]</i>	08.19	Боковой фасад. Фасад Б-А. Колористические решения.		
Н.контроль	Козлов			<i>[Signature]</i>	08.19			
						ООО "ПК "ПАМИР"		

Взамен инв.№
 Подпись и дата
 Инв.№ подл.



Условные обозначения :

- номер вывески
- ось размещения объектов городской информации
- место допустимого размещения объектов городской информации

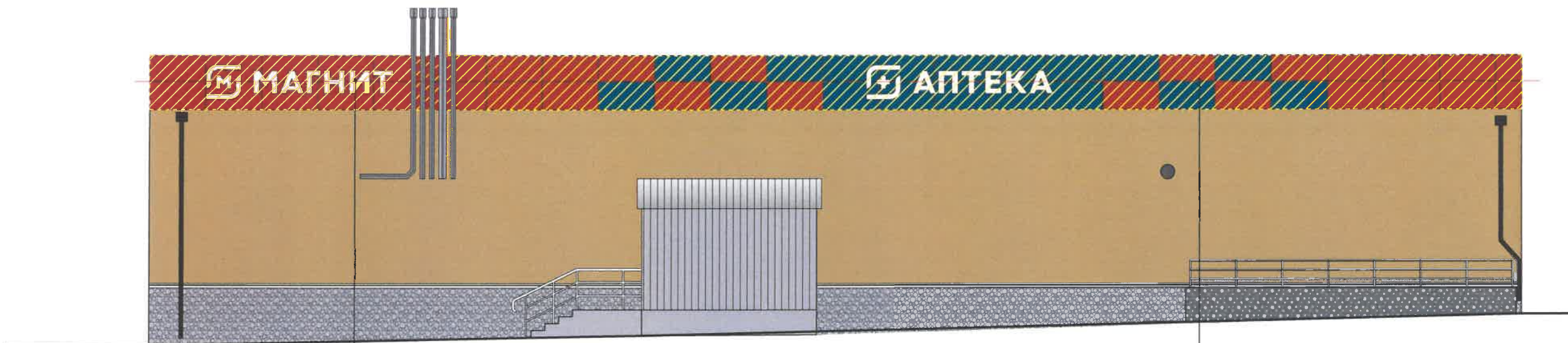
Ведомость размещения объектов городской информации.

№ п/п	Тип рекламы	Цветовая гамма	Наличие, тип подсветки
1	Консоль 700x700 мм.	Фирменные цвета	Внутренняя подсветка
2	Объемные буквы, без подложки, на металлоконструкции в цвет фасада, 4052x750 мм.	Фирменные цвета	Без подсветки
3	Режимник. Оргстекло, пластик, аппликация.	Фирменные цвета	Без подсветки
4	Лайт-бокс	Фирменные цвета	Внутренняя подсветка
5	Знак адресации. Металл.	Синий (RAL 5002) Белый (RAL 9003)	Без подсветки
6	Объемные буквы (логотип), без подложки, на металлоконструкции в цвет фасада, 400x400 мм.	Фирменные цвета	Без подсветки

1. Вывески устанавливаются согласно постановления (ОМСУ) от 25.10.2016 № 958 "Об утверждении Стандартных требований к вывескам, их размещению и эксплуатации" и постановления от 22.02.2017 № 130 "Об утверждении формы колерного паспорта".
2. Размещение вывесок и рекламных конструкций должно осуществляться в границах места допустимого размещения объектов, установленных данным колерным паспортом;
3. Размещение вывесок по отношению к друг к другу, их конфигурация и наполненность информацией должны соответствовать Стандартным требованиям к вывескам, их размещению и эксплуатации, установленным и утвержденным Постановлением администрации города Перми от 25.10.2016 № 958;
4. В случае, если планируемые к размещению вывески не соответствуют Постановлению администрации города Перми от 25.10.2016 № 958, потребуется внесение изменений в настоящий колерный паспорт;
5. Размещение рекламных конструкций производится на основании отдельного разрешения в соответствии с требованиями Решения Пермской городской Думы от 27.01.2009 № 11 «Об утверждении Положения о порядке установки и эксплуатации рекламных конструкций на территории города Перми»;
6. Единая горизонтальная ось – это условная прямая линия, относительно которой располагаются информационные конструкции. Определяется как половина расстояния между верхним и нижним архитектурным элементом (окна, наличники, карниз, фриз и др.), выделяющимся (западающим, выступающим) из плоскости стены.
7. Вывеска №1, 2, 6 из объемных букв, без подложки. Крепление металлоконструкций к фасаду производится на закладные детали - анкерными болтами в сборе с дюбелями.
8. Данный лист смотреть совместно с листами 9, 10, 11.

						491-2019-0Ф		
						Колерный паспорт здания по адресу: Пермский край, г. Пермь, ул.Уинская, 66		
Изм.	Кол.уч.	Лист	№ док.	Подпись	Дата	Стадия	Лист	Листов
Архитектор	Орлов				08.19	П	8	
ГИП	Козлов				08.19	Главный фасад. Фасад 1- 6. Размещение объектов городской информации		
Н.контроль	Козлов				08.19			

Инв.№ подл. Подпись и дата Взамен инв.№






1

2

Управление архитектуры и городского дизайна
ДГА администрации г.Перми
СООТВЕТСТВУЕТ АРХИТЕКТУРНОМУ
2 ОБЛИКУ ГОРОДА ПЕРМИ
«25» 10.2019
Козлов В.А. Подпись *[подпись]*

7

Условные обозначения :

-  - номер вывески
-  - ось размещения объектов городской информации
-  - место допустимого размещения объектов городской информации

1. Вывески устанавливаются согласно постановления (ОМСУ) от 25.10.2016 № 958 "Об утверждении Стандартных требований к вывескам, их размещению и эксплуатации" и постановления от 22.02.2017 № 130 "Об утверждении формы колерного паспорта".
2. Размещение вывесок и рекламных конструкций должно осуществляться в границах места допустимого размещения объектов, установленных данным колерным паспортом;
3. Размещение вывесок по отношению к друг к другу, их конфигурация и наполненность информацией должны соответствовать Стандартным требованиям к вывескам, их размещению и эксплуатации, установленным и утвержденным Постановлением администрации города Перми от 25.10.2016 № 958;
4. В случае, если планируемые к размещению вывески не соответствуют Постановлению администрации города Перми от 25.10.2016 № 958, потребуется внесение изменений в настоящий колерный паспорт;
5. Размещение рекламных конструкций производится на основании отдельного разрешения в соответствии с требованиями Решения Пермской городской Думы от 27.01.2009 № 11 «Об утверждении Положения о порядке установки и эксплуатации рекламных конструкций на территории города Перми»;
6. Единая горизонтальная ось – это условная прямая линия, относительно которой располагаются информационные конструкции. Определяется как половина расстояния между верхним и нижним архитектурным элементом (окна, наличники, карниз, фриз и др.), выделяющимся (западающим, выступающим) из плоскости стены.
7. Вывеска №1, 2, 6 из объемных букв, без подложки. Крепление металлоконструкций к фасаду производится на закладные детали - анкерными болтами в сборе с дюбелями.
8. Данный лист смотреть совместно с листами 8, 10, 11.

Инв.№ подл.

Подпись и дата




Взамен инв.№

						491-2019-0Ф		
						Колерный паспорт здания по адресу: Пермский край, г. Пермь, ул.Чинская, 66		
Изм.	Кол.уч.	Лист	№ док.	Подпись	Дата	Стадия	Лист	Листов
Архитектор	Орлов			<i>[подпись]</i>	08.19			
ГИП	Козлов			<i>[подпись]</i>	08.19	Задний фасад. Фасад 6-1. Размещение объектов городской информации		
Н.контроль	Козлов			<i>[подпись]</i>	08.19			



Управление архитектуры и городского дизайна
ДГА администрации г.Перми
**СООТВЕТСТВУЕТ АРХИТЕКТУРНОМУ
ОБЛИКУ ГОРОДА ПЕРМИ**
«25» 10.2019
Кедров В.А. Подпись *В.А. Кедров*

Условные обозначения :

-  - номер вывески
-  - ось размещения объектов городской информации
-  - место допустимого размещения объектов городской информации

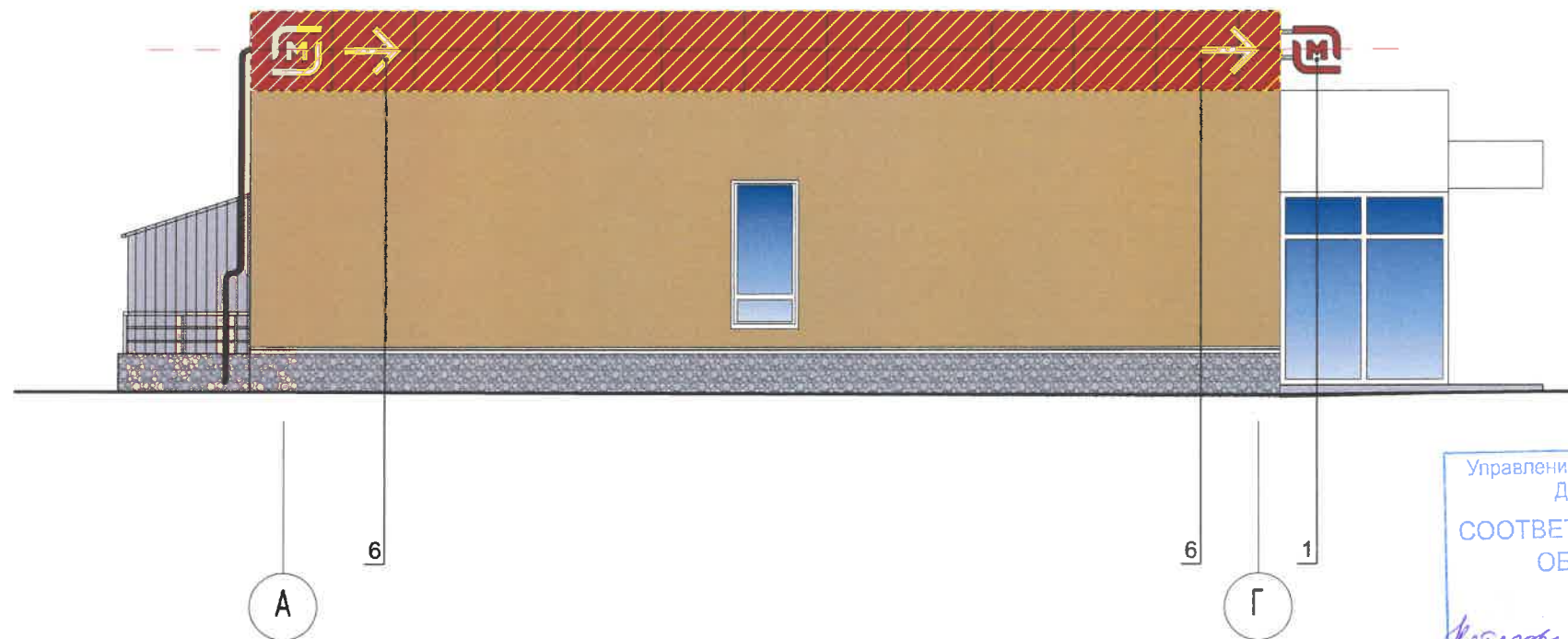
1. Вывески устанавливаются согласно постановления (ОМСУ) от 25.10.2016 № 958 "Об утверждении Стандартных требований к вывескам, их размещению и эксплуатации" и постановления от 22.02.2017 № 130 "Об утверждении формы колерного паспорта".
2. Размещение вывесок и рекламных конструкций должно осуществляться в границах места допустимого размещения объектов, установленных данным колерным паспортом;
3. Размещение вывесок по отношению к друг к другу, их конфигурация и наполненность информацией должны соответствовать Стандартным требованиям к вывескам, их размещению и эксплуатации, установленным и утвержденным Постановлением администрации города Перми от 25.10.2016 № 958;
4. В случае, если планируемые к размещению вывески не соответствуют Постановлению администрации города Перми от 25.10.2016 № 958, потребуется внесение изменений в настоящий колерный паспорт;
5. Размещение рекламных конструкций производится на основании отдельного разрешения в соответствии с требованиями Решения Пермской городской Думы от 27.01.2009 № 11 «Об утверждении Положения о порядке установки и эксплуатации рекламных конструкций на территории города Перми»;
6. Единая горизонтальная ось – это условная прямая линия, относительно которой располагаются информационные конструкции. Определяется как половина расстояния между верхним и нижним архитектурным элементом (окна, наличники, карниз, фриз и др.), выделяющимся (западающим, выступающим) из плоскости стены.
7. Вывеска №1, 2, 6 из объемных букв, без подложки. Крепление металлоконструкций к фасаду производится на закладные детали - анкерными болтами в сборе с дюбелями.
8. Данный лист смотреть совместно с листами 8, 9, 11.

Взамен инв.№

Подпись и дата

Инв.№ подл.

						491-2019-0Ф		
						Колерный паспорт здания по адресу: Пермский край, г. Пермь, ул.Чинская, 66		
Изм.	Кол.уч.	Лист	№ док.	Подпись	Дата	Стадия	Лист	Листов
Архитектор	Орлов			<i>Орлов</i>	08.19			
ГИП	Козлов			<i>Козлов</i>	08.19	Боковой фасад. Фасад А-Б. Размещение объектов городской информации		
Н.контроль	Козлов			<i>Козлов</i>	08.19			

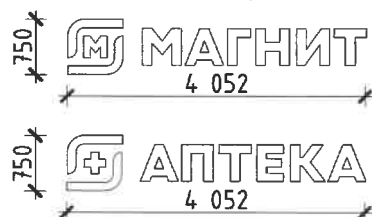


Управление архитектуры и городского дизайна
ДГА администрации г.Перми
**СООТВЕТСТВУЕТ АРХИТЕКТУРНОМУ
ОБЛИКУ ГОРОДА ПЕРМИ**
«25» 19.09.19
Козлов В.А. Подпись: *[Signature]*

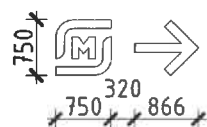
Условные обозначения :

- номер вывески
- ось размещения объектов городской информации
- место допустимого размещения объектов городской информации

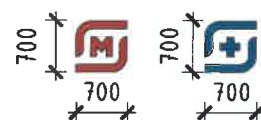
Вывеска (ОСОБ, логотип) с объёмными буквами (поз. 2)



Вывеска (ОСОБ, логотип) с объёмными буквами (поз. 6)



Вывеска логотип, консоль (поз. 1)



1. Вывески устанавливаются согласно постановления (ОМСУ) от 25.10.2016 № 958 "Об утверждении Стандартных требований к вывескам, их размещению и эксплуатации" и постановления от 22.02.2017 № 130 "Об утверждении формы колерного паспорта".
2. Размещение вывесок и рекламных конструкций должно осуществляться в границах места допустимого размещения объектов, установленных данным колерным паспортом;
3. Размещение вывесок по отношению друг к другу, их конфигурация и наполненность информацией должны соответствовать Стандартным требованиям к вывескам, их размещению и эксплуатации, установленным и утвержденным Постановлением администрации города Перми от 25.10.2016 № 958;
4. В случае, если планируемые к размещению вывески не соответствуют Постановлению администрации города Перми от 25.10.2016 № 958, потребуется внесение изменений в настоящий колерный паспорт;
5. Размещение рекламных конструкций производится на основании отдельного разрешения в соответствии с требованиями Решения Пермской городской Думы от 27.01.2009 № 11 «Об утверждении Положения о порядке установки и эксплуатации рекламных конструкций на территории города Перми»;
6. Единая горизонтальная ось – это условная прямая линия, относительно которой располагаются информационные конструкции. Определяется как половина расстояния между верхним и нижним архитектурным элементом (окна, наличники, карниз, фриз и др.), выделяющимся (западающим, выступающим) из плоскости стены.
7. Вывеска №1, 2, 6 из объемных букв, без подложки. Крепление металлоконструкций к фасаду производится на закладные детали - анкерными болтами в сборе с дюбелями.
8. Данный лист смотреть совместно с листами 8, 9, 10.

Инв.№ подл. / Подпись и дата / Взамен инв.№

						491-2019-0Ф		
						Колерный паспорт здания по адресу: Пермский край, г. Пермь, ул.Чинская, 66		
Изм.	Кол.уч.	Лист	№ док.	Подпись	Дата	П	Лист 11	Листов
Архитектор	Орлов			<i>[Signature]</i>	08.19			
ГИП	Козлов			<i>[Signature]</i>	08.19	Боковой фасад. Фасад Б-А. Размещение объектов городской информации		
Н.контроль	Козлов			<i>[Signature]</i>	08.19			
						ООО "ПК "ПАМИР"		

4 5 8	RAL 9010	C:	0	
		M:	0	
		Y:	7	
		K:	0	
		R:	247	
		G:	249	
10	RAL 5018	B:	239	
		C:	90	
		M:	10	
		Y:	40	
		K:	10	
		R:	33	
G:	136			
B:	143			

1	RAL 3020	C:	0	
		M:	90	
		Y:	90	
		K:	0	
		R:	209	
		G:	65	
6 7 3	RAL 7038	B:	82	
		C:	30	
		M:	22	
		Y:	22	
		K:	0	
		R:	180	
G:	184			
B:	176			

2	RAL 1002	C:	0	
		M:	20	
		Y:	60	
		K:	10	
		R:	210	
		G:	183	
9	RAL 8017	B:	115	
		C:	60	
		M:	80	
		Y:	80	
		K:	80	
		R:	68	
G:	50			
B:	45			

Инв.№ подл. Подпись и дата Взамен инв.№

СОГЛАСОВАНО
1^й заместитель главного инженера ДГА
г. Пермь, главный инженер ДГА
Д.Ю. Ларкин
25 августа 2019 г.

						491-2019-0Ф			
						Колерный паспорт здания по адресу: Пермский край, г. Пермь, ул.Уинская, 66			
Изм.	Кол.уч.	Лист	№ док.	Подпись	Дата	Эталоны колеров	Стандия	Лист	Листов
Архитектор	Орлов			<i>[Подпись]</i>	08.19		П	12	
ГИП	Козлов			<i>[Подпись]</i>	08.19		ООО "ПК "ПАМИР"		
Н.контроль	Козлов			<i>[Подпись]</i>	08.19				