



АДМИНИСТРАЦИЯ ГОРОДА ПЕРМИ  
ДЕПАРТАМЕНТ ГРАДОСТРОИТЕЛЬСТВА И АРХИТЕКТУРЫ  
ГОРОДА ПЕРМИ

01.02.2019 № 059-22-01-26-477

## КОЛЕРНЫЙ ПАСПОРТ

**АДРЕС ОБЪЕКТА:** г. Пермь, ул. Уинская, здание (встроено-пристроенное помещение) № 15а

**АДМИНИСТРАТИВНЫЙ РАЙОН:** Мотовилихинский

**7С - В - 2019 - ОФ**

ПЕРМЬ, 2019г.

**Ведомость чертежей комплекта марки ОФ**

ЛИСТ	НАИМЕНОВАНИЕ	ПРИМЕЧАНИЯ
1	Общие данные. Ведомость отделки фасадов. Пояснительная записка. Инструкция	
2	Фотофиксация фасадов	
3	Главный фасад	
4	Главный фасад	
5	Боковые фасады	
6,7,8	Размещение объектов городской информации	
9	Эталоны колеров	

**Ведомость отделки фасадов**

ПОЗ.	ЭЛЕМЕНТ ФАСАДА	ЭТАЛОН ЦВЕТА	ОБОЗНАЧ.	ВИД ОТДЕЛКИ	ПРИМ.
1	Цоколь			Атмосферостойкая краска	
2	Основное поле стен			Кирпичная кладка	
3	Переплеты окон, витрин	белый		Металлопластик. Стеклопакеты.	
4	Входные группы	белый		Металлопластик. Стеклопакеты.	
5	Дверные полотна			Атмосферостойкая краска	
6	Козырек			Композитный материал	
7	Ограждения лестниц, стойки			Оцинкованная сталь	
8	Металлические элементы			Атмосферостойкая краска	
9	Цветовое оформление витринного остекления			Тонированная пленка	
10	Ступени крылец			Керамогранит	

**Ведомость ссылочных и прилагаемых документов**

ОБОЗНАЧЕНИЕ	НАИМЕНОВАНИЕ	ПРИМЕЧАНИЕ
СЭД-059-22-01-26-798	Колерный паспорт пристроя к зданию по ул. Уинская №15А в Мотовилихинском районе города Перми	Согласован 19.07.2018г.
Постановление адм-ции г. Перми от 22.02.2017 №130	«Порядок и критерии согласования колерного паспорта, требований к содержанию колерного паспорта, формы колерного паспорта»	
Постановление адм-ции г. Перми от 25.10.2016 №958	«Об утверждении стандартных требований к вывескам, их размещению и эксплуатации»	

**Историческая справка**

25-этажный монолитно-кирпичный жилой дом со встроенно-пристроенными помещениями общественного назначения. Построен и введен в эксплуатацию в 2016 году.

**Пояснительная записка**

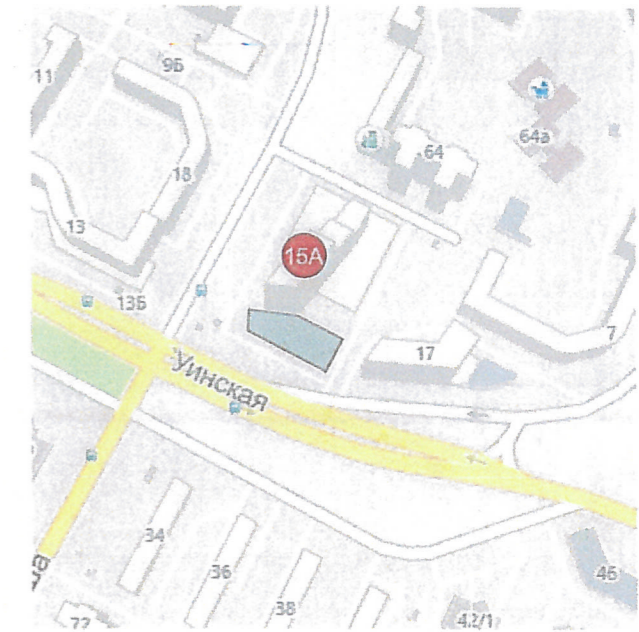
Объект - встроенно-пристроенное помещение общественного назначения к монолитно-кирпичному 25-этажному жилому дому по ул. Уинская, 15а в Мотовилихинском районе г. Перми.

Настоящий колерный паспорт разработан с целью упорядочения информационных объектов на фасаде здания и сохранения существующего облика архитектурного объекта.

В соответствии с Градостроительным кодексом Российской Федерации и Постановлением администрации города Перми от 22.02.2017 № 130 «Об утверждении Порядка и критериев согласования колерного паспорта, требований к содержанию колерного паспорта, формы колерного паспорта» согласованные департаментом градостроительства и архитектуры администрации города Перми проекты колерных паспортов либо проекты изменений в колерные паспорта не являются разрешительной документацией на строительство, реконструкцию объекта капитального строительства; не являются правовым основанием на устройство пристроек, навесов, козырьков.

Предметом согласования данного колерного паспорта являются: принятые цветовые решения элементов фасада, применяемые материалы существующего объекта недвижимости, а также определение возможных видов и типов размещения объектов городской информации на нем. Вывески не соответствующие виду, типу и местам возможного размещения объектов городской информации подлежат демонтажу.

**Ситуационная схема**



**Инструкция**

о порядке производства работ, связанных с окраской фасадов и всехнаружных частей зданий, сооружений, строений, расположенных на территории города Перми

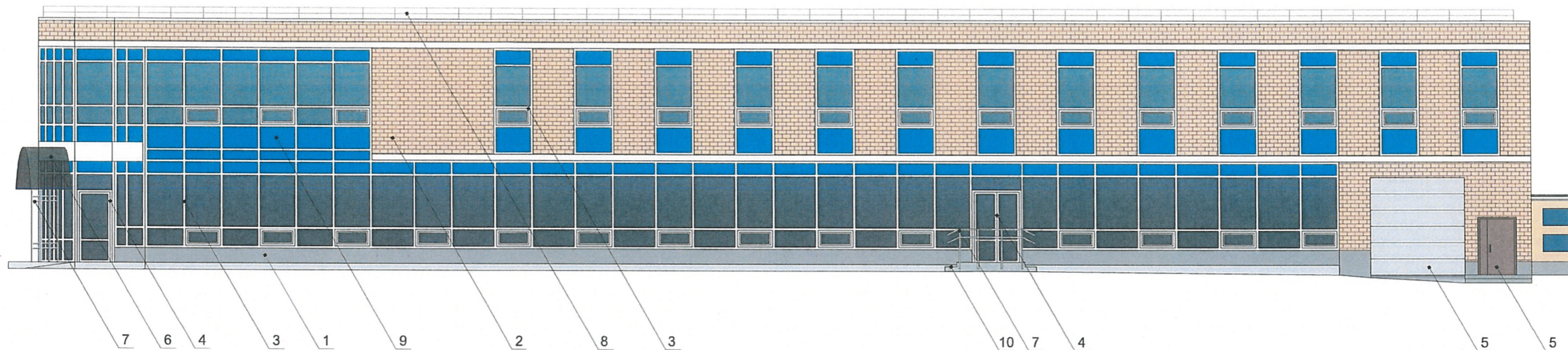
1. Окраска фасадов и всех наружных частей зданий, сооружений, строений, ограждений, заборов, павильонов, киосков, ларьков и прочих объектов, расположенных на территории города Перми, может производиться лишь на основании колерного паспорта фасадов на ремонт и окраску, выдаваемых Департаментом градостроительства и архитектуры Администрации г. Перми.
2. До начала процесса окраски здания или какого-либо сооружения должны быть произведены работы по капитальному ремонту всех без исключения наружных частей его, подлежащих окраске.
3. До начала ремонта зданий, имеющих газосветную рекламу, сообщить рекламораспространителю о предстоящих работах на фасаде здания с целью сохранения вывесок либо их демонтажу.
4. Полуразрушенные и разрушенные архитектурные художественно-скульптурные детали здания, карнизы, колонны, пилястры, капители, фризсы, тяги, лепные украшения, барельефы, мозаика, художественная роспись подлежат обязательному восстановлению в своем первоначальном виде.
- Категорически запрещается производить окраску здания без предварительного восстановления указанных деталей.**
5. Металлические поверхности отдельных частей здания, чугунные решетки, перила балконов и лестниц, кронштейны, дверные и оконные приборы, архитектурно-художественные детали перед окраской очищаются от грязи, ржавчины, старой краски и покрываются вновь лишь масляной краской.
6. В соответствии с выданными образцами цвета (колерами) на окраску здания организация, проводящая ремонт здания, составляет пробные образцы цвета, которые наносятся на видное место стены.
- Проверку и согласование пробного образца цвета (колера), а также готовности поверхности стены и отдельных наружных частей здания к окраске производит уполномоченный представитель Департамента градостроительства и архитектуры Администрации г. Перми. Без указанной проверки и согласования производить окраску фасада категорически воспрещается.**
7. Домоуправления, организации или учреждения, производящие окраску и связанный с нею ремонт здания, несут полную ответственность за точное выполнение настоящей инструкции и привлекаются к ответственности за нарушение ее.
8. Цветовая гамма рекламносителей должна гармонировать с основным колористическим решением фасадов здания.
9. **По всем вопросам, связанным с производством работ по покраске зданий, необходимо обращаться в Департамент градостроительства и архитектуры Администрации г. Перми. (ул. Сибирская, 15, к. 314)**

СОГЛАСОВАНО  
1<sup>й</sup> заместитель начальника ДГА  
г. Перми - г. Перми архитектор  
Д.Ю. Першин  
25.02.2019

						7С - В - 2019 - ОФ		
						Колерный паспорт пристроя к зданию по ул. Уинская №15А в Мотовилихинском районе города Перми		
Изм.	Кол.уч	Лист	Недок.	Подпись	Дата	Стадия	Лист	Листов
	Разраб.	Давыдова А.А.			01/19	П	1	9
	Н.контр.					Общие данные. Ведомость отделки фасадов Пояснительная записка. Инструкция.		
						ООО «Рекламное агентство «Студия СВ»		



						7С - В - 2019 - ОФ		
						Коперный паспорт прибора к зданию по ул. Уинская №15А в Мотовилихинском районе города Перми		
Изм.	Кол.уч.	Лист	Недок.	Подпись	Дата	Стадия	Лист	Листов
Разраб.				Давыдова А.А.	01/19			
Н.контр.						Фотофиксация фасадов		ООО «Рекламное агентство «Студия СВ»



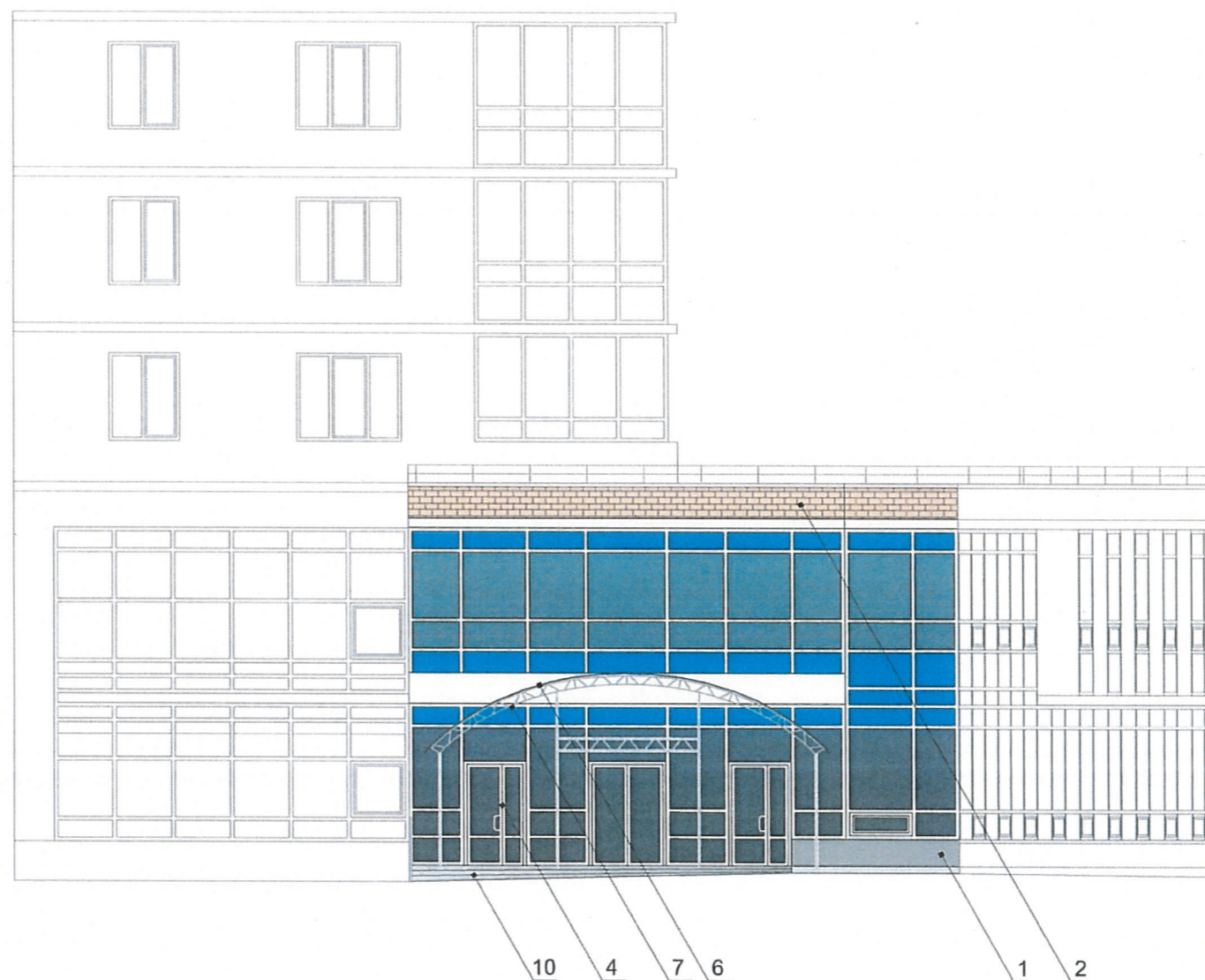
СОГЛАСОВАНО  
 1<sup>й</sup> заместитель начальника ПГА  
 г. Перми - главный архитектор  
 Д.В. Липин  
 25.02 2019

**ПРИМЕЧАНИЕ:**

1. В случае, если наружные лестницы при дополнительно устроенных входах в общественные помещения здания выходят за границы предоставленного земельного участка и красные линии квартала, то устройство дополнительных или переустройство существующих входных групп требует получения разрешения в установленном порядке;

2. В случае устройства или переустройства (перепланировки, ремонта, реконструкции) помещений общественного назначения, их входных групп в обязательном порядке должны быть предусмотрены мероприятия по обеспечению доступности данных помещений для маломобильных групп населения, включая инвалидов, использующих кресла-коляски и собак-проводников (далее-МГН) в соответствии с требованиями СП 59.13330.2016 Свод правил. Доступность зданий и сооружений для маломобильных групп населения. Данный свод правил касается функционально-планировочных элементов зданий и сооружений, их участков или отдельных помещений, доступных для МГН (входные узлы, коммуникации, пути эвакуации, помещения и зоны обслуживания, а также их информационное и инженерное обустройство). В частности, лестницы при входах в общественные помещения должны дублироваться пандусами с уклоном не более 1:20 (5%) или иными средствами подъема (подъемные платформы, лифты и т.д.). Согласно вышеуказанному Своду правил наружные лестницы и пандусы должны иметь поручни с учетом технических требований к опорным стационарным устройствам по ГОСТ Р 51261; размеры входной площадки при открывании дверей наружу должны быть не менее 1,4 x 2,0 или 1,5 x 1,85; размеры входной площадки с пандусом не менее 2,2 x 2,2 м.

						7С - В - 2019 - ОФ		
						Колерный паспорт пристроя к зданию по ул. Уинская №15А в Мотовилихинском районе города Перми		
Изм.	Кол.уч.	Лист	№док.	Подпись	Дата	Стадия	Лист	Листов
Разраб.		Давыдова А.А.			01/19			
Н.контр.						Главный фасад		ООО «Рекламное агентство «Студия СВ»



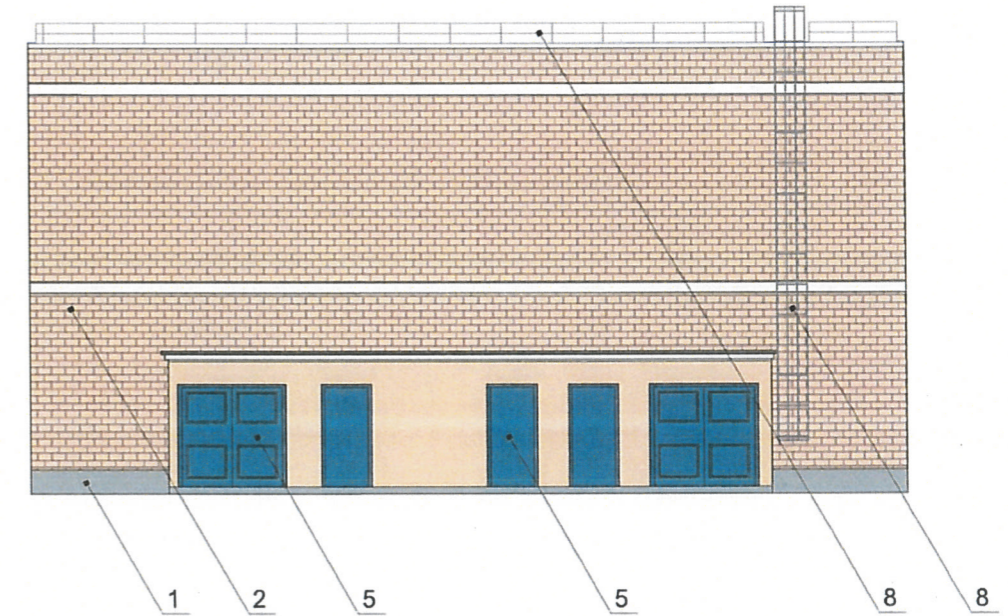
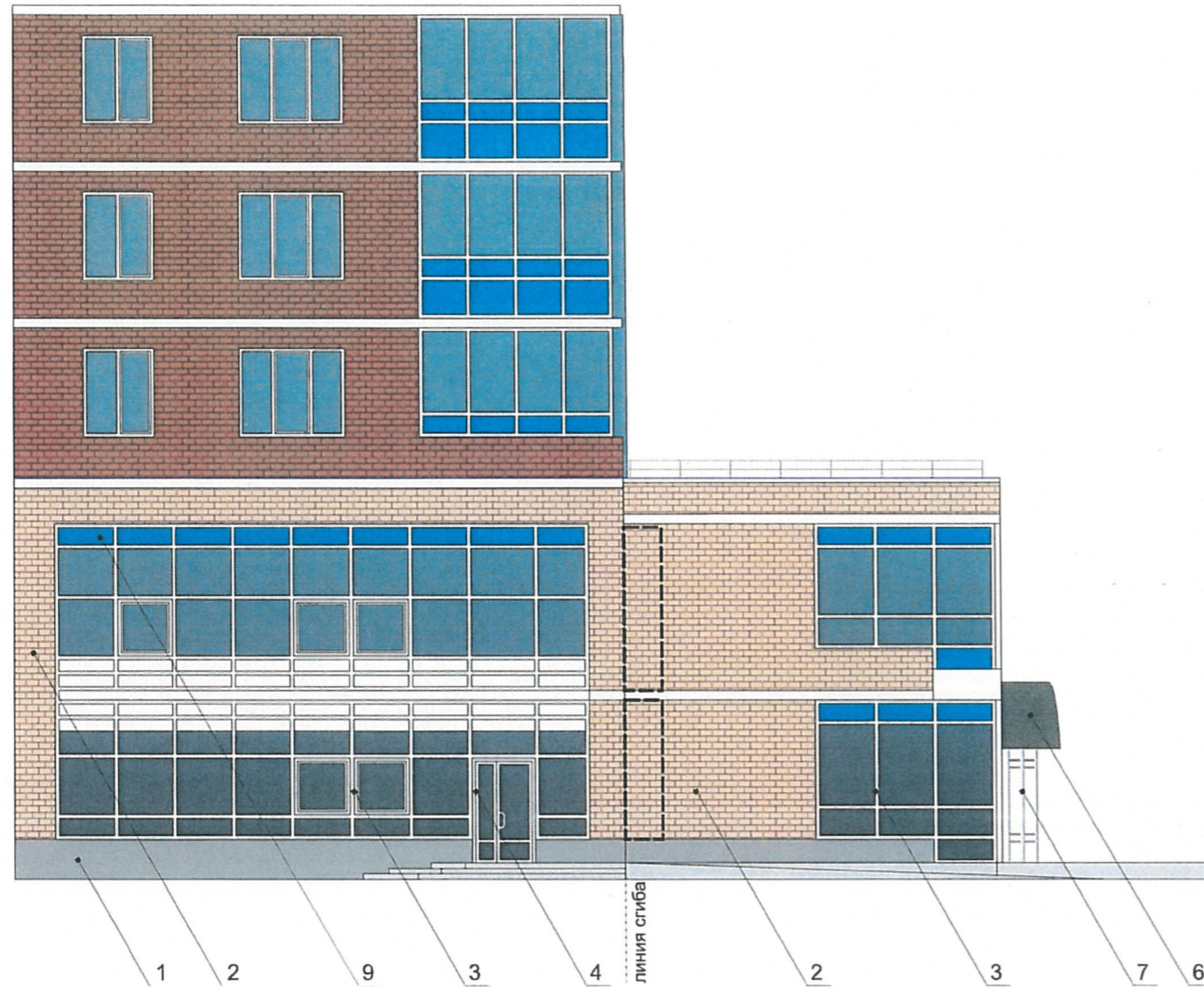
СОГЛАСОВАНО  
 1<sup>й</sup> заместитель начальника ДГА  
 г. Пермь - главный архитектор  
 25.02.2019

**ПРИМЕЧАНИЕ:**

1. В случае, если наружные лестницы при дополнительно устроенных входах в общественные помещения здания выходят за границы предоставленного земельного участка и красные линии квартала, то устройство дополнительных или переустройство существующих входных групп требует получения разрешения в установленном порядке;

2. В случае устройства или переустройства (перепланировки, ремонта, реконструкции) помещений общественного назначения, их входных групп в обязательном порядке должны быть предусмотрены мероприятия по обеспечению доступности данных помещений для маломобильных групп населения, включая инвалидов, использующих кресла-коляски и собак-проводников (далее-МГН) в соответствии с требованиями СП 59.13330.2016 Свод правил. Доступность зданий и сооружений для маломобильных групп населения. Данный свод правил касается функционально-планировочных элементов зданий и сооружений, их участков или отдельных помещений, доступных для МГН (входные узлы, коммуникации, пути эвакуации, помещения и зоны обслуживания, а также их информационное и инженерное обустройство). В частности, лестницы при входах в общественные помещения должны дублироваться пандусами с уклоном не более 1:20 (5%) или иными средствами подъема (подъемные платформы, лифты и т.д.). Согласно вышеуказанному Своду правил наружные лестницы и пандусы должны иметь поручни с учетом технических требований к опорным стационарным устройствам по ГОСТ Р 51261; размеры входной площадки при открывании дверей наружу должны быть не менее 1,4 x 2,0 или 1,5 x 1,85; размеры входной площадки с пандусом не менее 2,2 x 2,2 м.

						7С - В - 2019 - ОФ		
						Колерный паспорт пристроя к зданию по ул. Уинская №15А в Мотовилихинском районе города Перми		
Изм.	Кол.уч.	Лист	№док.	Подпись	Дата	Стадия	Лист	Листов
Разраб.		Давыдова А.А.		<i>А.А. Давыдова</i>	01/19			
Н.контр.						Главный фасад		ООО «Рекламное агентство «Студия СВ»



1. Размещение дополнительного оборудования, дополнительных элементов и устройств на фасадах объектов капитального строительства допускается при соблюдении следующих условий:

- а) единое архитектурное и цветовое решение фасадов (в том числе размер, форма, цвет, материал);
- б) соответствие архитектурному решению фасадов, предусмотренному проектной документацией, с привязкой к основным композиционным осям фасадов (системе горизонтальных и вертикальных осей);
- в) соответствие ГОСТам, техническим регламентам, установленным законодательством Российской Федерации в области обеспечения санитарно-эпидемиологического благополучия населения, пожарной безопасности;

2. Размещение наружных блоков систем кондиционирования и вентиляции допускается:

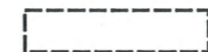
- а) на кровле объектов капитального строительства;
- б) на оконных и дверных проемах в единой (вертикальной, горизонтальной) системе осей фасадов, в окнах подвального этажа, в плоскости остекления без выхода за плоскость фасадов с использованием маскирующих ограждений (решеток, жалюзи).

3. Размещение наружных блоков систем кондиционирования и вентиляции на поверхности главных фасадов, в оконных и дверных проемах за плоскостью фасадов не допускается:

- а) над пешеходными тротуарами;
- б) на высоте менее 3,0 м от поверхности земли.

4. Антенны должны размещаться:

- а) на кровле объектов капитального строительства - компактными упорядоченными группами, с использованием единой несущей основы, в том числе с устройством ограждения, а также с учетом требований действующего законодательства;
- б) на дворовых фасадах, глухих стенах, не просматривающихся с улицы;
- в) на дворовых фасадах - в простенках между окнами на пересечении вертикальной оси простенка и оси, соответствующей верхней границе проема.

 - место допустимого размещения дополнительного оборудования

СОГЛАСОВАНО  
1<sup>й</sup> заместитель начальника ДГА  
г. Перми - главный архитектор  
Д.Ю. Пилипчук  
25.02.2019

						7С - В - 2019 - ОФ			
						Колерный паспорт прибора к зданию по ул. Уинская №15А в Мотовилихинском районе города Перми			
Изм.	Кол.уч.	Лист	№ док.	Подпись	Дата		Стадия	Лист	Листов
Разраб.				Давыдова А.А.	01/19		П	5	9
Н.контр.						Боковые фасады		ООО «Рекламное агентство «Студия СВ»	



Управление архитектуры и городского дизайна  
ДГА администрации г.Перми  
СООТВЕТСТВУЕТ АРХИТЕКТУРНОМУ  
ОБЛИКУ ГОРОДА ПЕРМИ  
«25.02.2019»  
Бресанов С.А. Подпись: *Бресанов С.А.*



**Условные обозначения**

- - - - - единая горизонтальная ось
- место допустимого размещения объектов городской информации (вывески и рекламные конструкции)

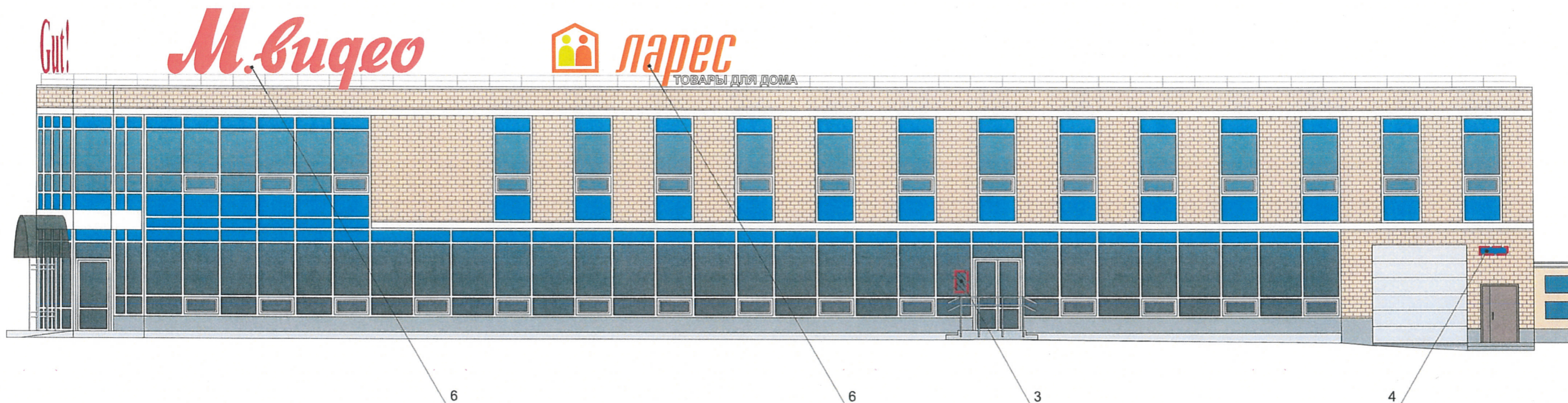
**Ведомость размещения рекламоносителей и городской информации**

Поз.	Название, тип рекламы	Эталон цвета	Наличие, тип подсветки
1	Объемные буквы, логотип на металлических направляющих. Оргстекло, дерево, металл, пластик.	Фирменные цвета	При необходимости
2	Панель-кронштейн. Оргстекло, металл, пластик	Фирменные цвета	При необходимости
3	Табличка-режимник одиночная или модульных габаритов. Оргстекло, металл, пластик или самоклеющиеся пленки по стеклу	Фирменные цвета	
4	Знак адресации. Оргстекло, металл, пластик	Синий, белый	При необходимости
5	Выклейка текстом. Информация не более 30% от площади остекления. Самоклеющиеся пленки по стеклу	Фирменные цвета	
6	Крышная конструкция в виде объёмных буквы и/или логотипы на металлических направляющих в цвет фасада. Оргстекло, металл, пластик	Фирменные цвета	Внутренняя или контурная подсветка

**ПРИМЕЧАНИЕ:**

1. Размещение вывесок и рекламных конструкций должно осуществляться в границах места допустимого размещения объектов, установленных данным колерным паспортом;
2. Размещение вывесок по отношению к друг к другу, их конфигурация и наполненность информацией должны соответствовать Стандартным требованиям к вывескам, их размещению и эксплуатации, установленным и утвержденным Постановлением администрации города Перми от 25.10.2016 № 958;
3. В случае, если планируемые к размещению вывески не соответствуют Постановлению администрации города Перми от 25.10.2016 № 958, потребуется внесение изменений в настоящий колерный паспорт;
4. Размещение рекламных конструкций производится на основании отдельного разрешения в соответствии с требованиями Решения Пермской городской Думы от 27.01.2009 № 11 «Об утверждении Положения о порядке установки и эксплуатации рекламных конструкций на территории города Перми»;
5. Единая горизонтальная ось – это условная прямая линия, относительно которой располагаются информационные конструкции. Определяется как половина расстояния между верхним и нижним архитектурным элементом (окна, наличники, карниз, фриз и др.), выделяющимся (западающим, выступающим) из плоскости стены.
6. Размеры одиночных табличек-режимников должны быть одинаковыми.
7. Размеры, материалы навигационных конструкций (таблички) должны быть одинаковыми и отцентрированы между собой.

						7С - В - 2019 - ОФ		
						Колерный паспорт пристроя к зданию по ул. Уинская №15А в Мотовилихинском районе города Перми		
Изм.	Кол.уч.	Лист	№док.	Подпись	Дата	Стадия	Лист	Листов
Разраб.		Давыдова А.А.		<i>Давыдова А.А.</i>	01/19	П	6	9
Н.контр.						Размещение объектов городской информации		ООО «Рекламное агентство «Студия СВ»



Управление архитектуры и городского дизайна  
ДГА администрации г.Перми  
СООТВЕТСТВУЕТ АРХИТЕКТУРНОМУ  
ОБЛИКУ ГОРОДА ПЕРМИ  
«25» 02, 2019  
Бресаню С.В. Подпись *Бресаню С.В.*

**Условные обозначения**

- - - - - единая горизонтальная ось
- место допустимого размещения объектов городской информации (вывески и рекламные конструкции)

**Ведомость размещения рекламоносителей и городской информации**

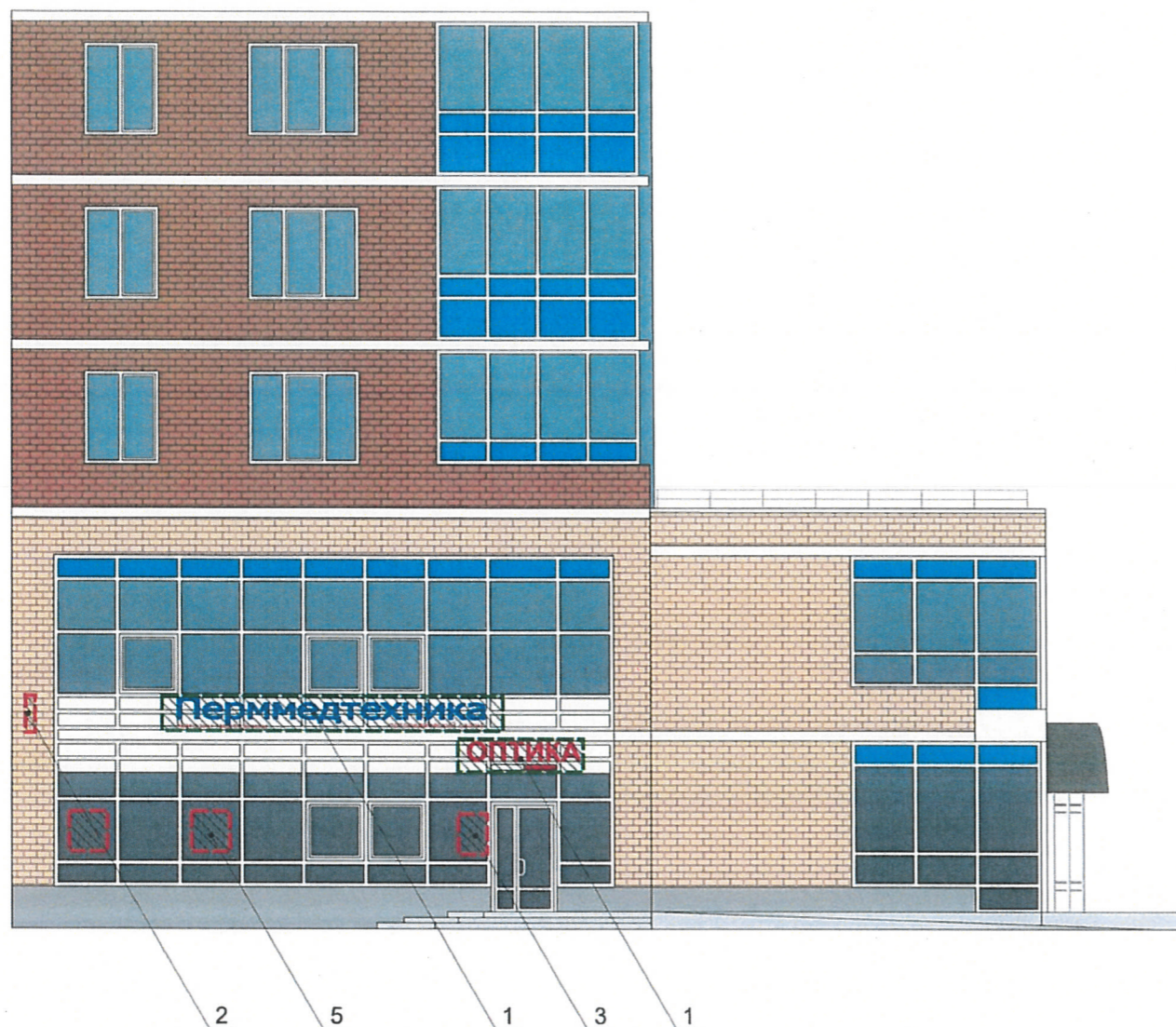
Поз.	Название, тип рекламы	Эталон цвета	Наличие, тип подсветки
1	Объемные буквы, логотип на металлических направляющих. Оргстекло, дерево, металл, пластик.	Фирменные цвета	При необходимости
2	Панель-кронштейн. Оргстекло, металл, пластик	Фирменные цвета	При необходимости
3	Табличка-режимник одиночная или модульных габаритов. Оргстекло, металл, пластик или самоклеющиеся пленки по стеклу	Фирменные цвета	
4	Знак адресации. Оргстекло, металл, пластик	Синий, белый	При необходимости
5	Выклейка текстом. Информация не более 30% от площади остекления. Самоклеющиеся пленки по стеклу	Фирменные цвета	
6	Крышная конструкция в виде объемных буквы и/или логотипы на металлических направляющих в цвет фасада. Оргстекло, металл, пластик	Фирменные цвета	Внутренняя или контурная подсветка

**ПРИМЕЧАНИЕ:**

1. Размещение вывесок и рекламных конструкций должно осуществляться в границах места допустимого размещения объектов, установленных данным колерным паспортом;
2. Размещение вывесок по отношению к друг к другу, их конфигурация и наполненность информацией должны соответствовать Стандартным требованиям к вывескам, их размещению и эксплуатации, установленным и утвержденным Постановлением администрации города Перми от 25.10.2016 № 958;
3. В случае, если планируемые к размещению вывески не соответствуют Постановлению администрации города Перми от 25.10.2016 № 958, потребуется внесение изменений в настоящий колерный паспорт;
4. Размещение рекламных конструкций производится на основании отдельного разрешения в соответствии с требованиями Решения Пермской городской Думы от 27.01.2009 № 11 «Об утверждении Положения о порядке установки и эксплуатации рекламных конструкций на территории города Перми»;
5. Единая горизонтальная ось – это условная прямая линия, относительно которой располагаются информационные конструкции. Определяется как половина расстояния между верхним и нижним архитектурным элементом (окна, наличники, карниз, фриз и др.), выделяющимся (западающим, выступающим) из плоскости стены.
6. Размеры одиночных табличек-режимников должны быть одинаковыми.
7. Размеры, материалы навигационных конструкций (таблички) должны быть одинаковыми и отцентрированы между собой.

						7С - В - 2019 - ОФ		
						Колерный паспорт пристроя к зданию по ул. Уинская №15А в Мотовилихинском районе города Перми		
Изм.	Кол.уч.	Лист	№док.	Подпись	Дата	Стадия	Лист	Листов
Разраб.			Давыдова А.А.	<i>Давыдова А.А.</i>	01/19			
Н.контр.						Размещение объектов городской информации		ООО «Рекламное агентство «Студия СВ»





**Условные обозначения**

- - - - - единая горизонтальная ось
- место допустимого размещения объектов городской информации (вывески и рекламные конструкции)

**Ведомость размещения рекламоносителей и городской информации**

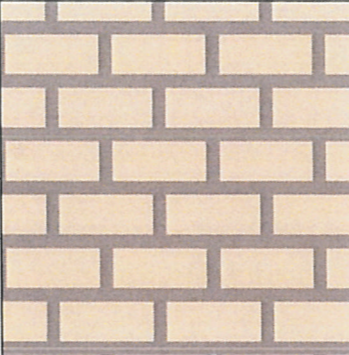
Поз.	Название, тип рекламы	Эталон цвета	Наличие, тип подсветки
1	Объемные буквы, логотип на металлических направляющих. Оргстекло, дерево, металл, пластик.	Фирменные цвета	При необходимости
2	Панель-кронштейн. Оргстекло, металл, пластик	Фирменные цвета	При необходимости
3	Табличка-режимник одиночная или модульных габаритов. Оргстекло, металл, пластик или самоклеющиеся пленки по стеклу	Фирменные цвета	
4	Знак адресации. Оргстекло, металл, пластик	Синий, белый	При необходимости
5	Выклейка текстом. Информация не более 30% от площади остекления. Самоклеющиеся пленки по стеклу	Фирменные цвета	


**ПРИМЕЧАНИЕ:**

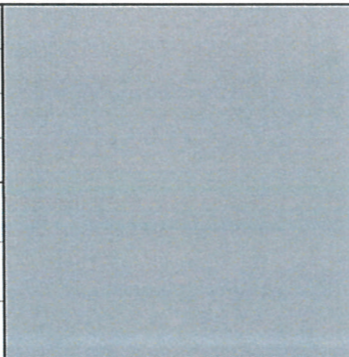
1. Размещение вывесок и рекламных конструкций должно осуществляться в границах места допустимого размещения объектов, установленных данным колерным паспортом;
2. Размещение вывесок по отношению к друг к другу, их конфигурация и наполненность информацией должны соответствовать Стандартным требованиям к вывескам, их размещению и эксплуатации, установленным и утвержденным Постановлением администрации города Перми от 25.10.2016 № 958;
3. В случае, если планируемые к размещению вывески не соответствуют Постановлению администрации города Перми от 25.10.2016 № 958, потребуется внесение изменений в настоящий колерный паспорт;
4. Размещение рекламных конструкций производится на основании отдельного разрешения в соответствии с требованиями Решения Пермской городской Думы от 27.01.2009 № 11 «Об утверждении Положения о порядке установки и эксплуатации рекламных конструкций на территории города Перми»;
5. Единая горизонтальная ось – это условная прямая линия, относительно которой располагаются информационные конструкции. Определяется как половина расстояния между верхним и нижним архитектурным элементом (окна, наличники, карниз, фриз и др.), выделяющимся (западающим, выступающим) из плоскости стены.
6. Размеры одиночных табличек-режимников должны быть одинаковыми.
7. Размеры, материалы навигационных конструкций (таблички) должны быть одинаковыми и отцентрированы между собой.


Управление архитектуры и городского дизайна  
ДГА администрации г.Перми  
**СООТВЕТСТВУЕТ АРХИТЕКТУРНОМУ  
ОБЛИКУ ГОРОДА ПЕРМИ**  
25.02.2019  
Бресано С.В. Подпись *Бресано С.В.*

7С - В - 2019 - ОФ					
Колерный паспорт пристроя к зданию по ул. Уинская №15А в Мотовилихинском районе города Перми					
Изм.	Кол.уч.	Лист	№ док.	Подпись	Дата
Разраб.		Давыдова А.А.		<i>Давыдова А.А.</i>	01/19
				Стадия	Лист
				П	8
				Листов	9
Н.контр.				Размещение объектов городской информации	
				ООО «Рекламное агентство «Студия СВ»	

Позиция согласно ведомости отделки фасадов	Координаты цвета	C:	5	
		M:	4	
		Y:	42	
		K:	0	
		R:	246	
		G:	236	
		B:	172	
3				

Позиция согласно ведомости отделки фасадов	Керамогранит	
8		

Позиция согласно ведомости отделки фасадов	Координаты цвета	C:	21	
		M:	23	
		Y:	51	
		K:	10	
		R:	196	
		G:	178	
		B:	132	
2				

Позиция согласно ведомости отделки фасадов	Металлический профиль	
7		

СОГЛАСОВАНО  
 1<sup>й</sup> заместитель начальника ДГА  
 г. Перми - главный архитектор  
 25.02.2019

						7С - В - 2019 - ОФ			
						Колерный паспорт пристроя к зданию по ул. Уинская №15А в Мотовилихинском районе города Перми			
Изм.	Кол.уч.	Лист	№док.	Подпись	Дата			Стадия	
Разраб.				Давыдова А.А.	01/19			Лист	
								Листов	
								П	
								9	
								9	
Н.контр.						Эталоны коллеров		ООО «Рекламное агентство «Студия СВ»	