



ДЕПАРТАМЕНТ ГРАДОСТРОИТЕЛЬСТВА И АРХИТЕКТУРЫ
АДМИНИСТРАЦИЯ ГОРОДА ПЕРМИ

от 27.03.2019 № 059-22-01-26-1840

Заказчик: Азизов Самир Рагиф оглы
Исполнитель: Леготкина Ю.М.

КОЛЕРНЫЙ ПАСПОРТ

АДРЕС ОБЪЕКТА: г. Пермь, ул. Уинская, здание (встроено-пристроенное помещение) № 15а, со стороны ул. Уинской

АДМИНИСТРАТИВНЫЙ РАЙОН: Мотовилихинский

15А - 2 - М - 2019 - ОФ

ПЕРМЬ, 2019 г.

Ведомость чертежей комплекта марки ОФ

Пояснительная записка

Ситуационная схема

ЛИСТ	НАИМЕНОВАНИЕ	ПРИМЕЧАНИЯ
1	Общие данные. Ведомость отделки фасадов. Пояснительная записка. Инструкция	
2	Фотофиксация фасадов	
3	Главный фасад	
4	Главный фасад	
5	Боковые фасады	
6,7,8	Размещение объектов городской информации	
9	Эталоны колеров	

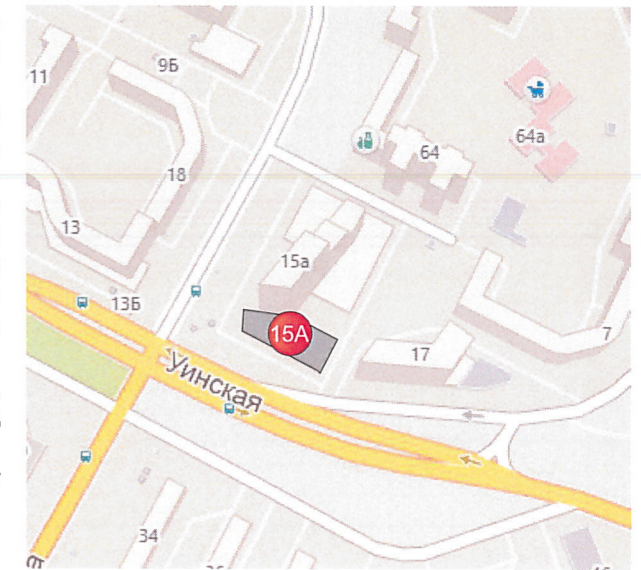
Целью разработки архитектурных решений фасадов является возвращение зданиям их первоначального облика, но с применением современных конструкций и материалов.

Проектом предполагается демонтировать существующие диссонирующие рекламные конструкции и вывески, входные группы, дополнительное оборудование.

Предлагается привести цветовое решение и оформление фасадов к единому архитектурному внешнему виду, с определением возможных мест размещения объектов монументального искусства (мемориальных досок, памятных знаков), объектов городского дизайна, наружной рекламы и визуальной информации, дополнительного оборудования на фасадах зданий.

Определение цветовых решений и требований к фасадам зданий, в дальнейшем, позволит улучшить внешний облик центральных улиц города Перми.

Встроенно-пристроенное помещение к монолитно-кирпичному 25-этажному жилому дому. Год ввода в эксплуатацию 2015



Ведомость отделки фасадов

ПОЗ.	ЭЛЕМЕНТ ФАСАДА	ЭТАЛОН ЦВЕТА	ОБОЗНАЧ.	ВИД ОТДЕЛКИ	ПРИМ.
1	Цоколь			Атмосферостойкая краска	
2	Основное поле стен			Кирпичная кладка	
3	Переплеты окон, витрин	белый		Металлопластик. Стеклопакеты.	
4	Входные группы	белый		Металлопластик. Стеклопакеты.	
5	Дверные полотна			Атмосферостойкая краска	
6	Козырек			Композитный материал	
7	Ограждения лестниц, стойки			Оцинкованная сталь	
8	Металлические элементы			Атмосферостойкая краска	
9	Цветовое оформление витринного остекления			Тонированная пленка	
10	Ступени крылец			Керамогранит	

СОГЛАСОВАНО
 Д.Ю. Лапина
 Главный архитектор
 г.Перми

И.О. Карасёв С.А.

ИНСТРУКЦИЯ

о порядке производства работ, связанных с окраской фасадов и всех наружных частей зданий, сооружений, строений, расположенных на территории города Перми

1. Окраска фасадов и всех наружных частей зданий, сооружений, строений, ограждений, заборов, павильонов, киосков, ларьков и прочих объектов, расположенных на территории города Перми, может производиться лишь на основании колерного паспорта фасадов на ремонт и окраску, согласованного уполномоченным органом - департаментом градостроительства и архитектуры администрации города Перми (далее - ДГА).

2. До начала процесса окраски здания или какого-либо сооружения должны быть произведены работы по капитальному ремонту всех без исключения наружных частей его, подлежащих окраске.

3. До начала ремонта зданий, имеющих газосветовую рекламу, сообщить рекламораспространителю о предстоящих работах на фасаде здания с целью сохранения вывесок либо их демонтажу.

4. Полуразрушенные и разрушенные архитектурные художественно-скульптурные детали здания, карнизы, колонны, пилястры, капители, фризы, тяги, лепные украшения, барельефы, мозаика, художественная роспись подлежат обязательному восстановлению в своем первоначальном виде.

Категорически запрещается производить окраску здания без предварительного восстановления указанных деталей.

5. Металлические поверхности отдельных частей здания, чугунные решетки, перила балконов и лестниц, кронштейны, дверные и оконные приборы, архитектурно-художественные детали перед окраской очищаются от грязи, ржавчины, старой краски и покрываются вновь лишь масляной краской.

6. В соответствии с выданными образцами цвета (колерами) на окраску здания организация, производящая ремонт здания, составляет пробные образцы цвета, которые наносятся на видное место стены.

Проверку и согласование пробного образца цвета (колера), а также готовности поверхности стены и отдельных наружных частей здания к окраске производит уполномоченный представитель ДГА. Без указанной проверки и согласования производить окраску фасада категорически воспрещается.

7. Домууправления, организации и учреждения, производящие окраску и связанный с ней ремонт здания, несут полную ответственность за точное выполнение настоящей инструкции и привлекаются к ответственности за её нарушение.

8. Цветовая гамма рекламносителей должна гармонировать с основным колористическим решением фасадов здания.

9. По всем вопросам, связанным с производством работ, необходимо обращаться в ДГА (г. Пермь, ул. Сибирская, 15, каб. 316, тел. 212-76-98).

В соответствии с Градостроительным кодексом Российской Федерации и Постановлением администрации города Перми от 22.02.2017 № 130 «Об утверждении Порядка и критериев согласования колерного паспорта, требований к содержанию колерного паспорта, формы колерного паспорта» согласованные департаментом градостроительства и архитектуры администрации города Перми проекты колерных паспортов либо проекты изменений в колерные паспорта не являются разрешительной документацией на строительство, реконструкцию объекта капитального строительства; не являются правовым основанием на устройство пристроек, навесов, козырьков.

Ведомость ссылочных и прилагаемых документов

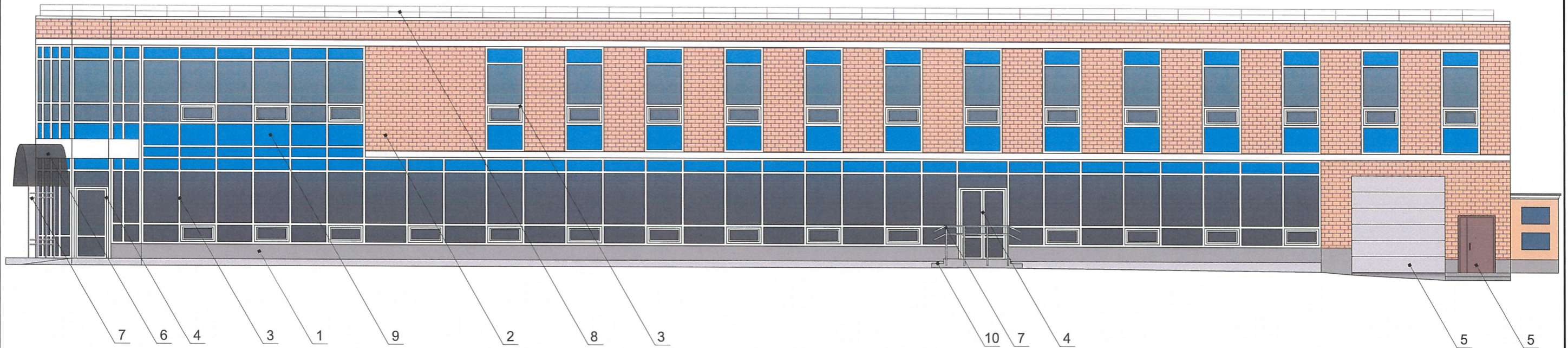
ОБОЗНАЧЕНИЕ	НАИМЕНОВАНИЕ	ПРИМЕЧАНИЕ
	<u>Ссылочные документы</u>	
Постановление администрации г. Перми от 22.02.2017 № 130	«Порядок и критерии согласования колерного паспорта, требований к содержанию колерного паспорта, формы колерного паспорта»	
Постановление администрации г. Перми от 25.10.2016 № 958	«Об утверждении стандартных требований к вывескам, их размещению и эксплуатации»	
от 18.07.2018 № СЭД-059-22-01-26-798	Колерный паспорт объекта по ул. Уинской, 15а шифр: 15А-М-2018-ОФ	согл. 19.07.2018
от 01.02.2018 № 059-22-01-26-477	Колерный паспорт объекта по ул. Уинской, 15а шифр: 7С-В-2019-ОФ	согл. 25.02.2019

15А-2-М-2019-ОФ					
Колерный паспорт пристроя к зданию по ул. Уинской № 15А, со стороны ул. Уинской в Мотовилихинском районе города Перми					
Изм.	Кол.уч	Лист	№док.	Дата	
Разработал	Леготкина			03.19	
Встроенно-пристроенное помещение торгового назначения					Стадия
					Лист
					Листов
Общие данные. Ведомость отделки фасадов. Пояснительная записка. Инструкция					Азизов Самир Рагиф оглы

Взам. инв. №
 Подпись и дата
 Инв. № подл.



						15А-2-М-2019-ОФ			
						Колерный паспорт пристроя к зданию по ул. Уинской № 15А, со стороны ул. Уинской в Мотовилихинском районе города Перми			
Изм.	Кол.уч.	Лист	№док	Подпись	Дата	Встроено-пристроенное помещение торгового назначения	Стадия	Лист	Листов
Разработал		Леготкина		<i>Леготкина</i>	03.19		П	2	9
						Фотофиксация фасадов	Азизов Самир Рагиф оглы		



И.о.
Карцев Е.А.

СОГЛАСОВАНО
 Главный архитектор
 Д.Ю. Лапшин
 03.19

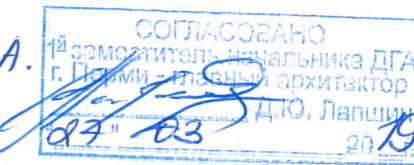
ПРИМЕЧАНИЕ:

1. В случае, если наружные лестницы при дополнительно устроенных входах в общественные помещения здания выходят за границы предоставленного земельного участка и красные линии квартала, то устройство дополнительных или переустройство существующих входных групп требует получения разрешения в установленном порядке;
2. В случае устройства или переустройства (перепланировки, ремонта, реконструкции) помещений общественного назначения, их входных групп в обязательном порядке должны быть предусмотрены мероприятия по обеспечению доступности данных помещений для маломобильных групп населения, включая инвалидов, использующих кресла-коляски и собак-проводников (далее-МГН) в соответствии с требованиями СП 59.13330.2016 Свод правил. Доступность зданий и сооружений для маломобильных групп населения. Данный свод правил касается функционально-планировочных элементов зданий и сооружений, их участков или отдельных помещений, доступных для МГН (входные узлы, коммуникации, пути эвакуации, помещения и зоны обслуживания, а также их информационное и инженерное обустройство). В частности, лестницы при входах в общественные помещения должны дублироваться пандусами с уклоном не более 1:20 (5%) или иными средствами подъема (подъемные платформы, лифты и т.д.). Согласно вышеуказанному Своду правил наружные лестницы и пандусы должны иметь поручни с учетом технических требований к опорным стационарным устройствам по ГОСТ Р 51261; размеры входной площадки при открывании дверей наружу должны быть не менее 1,4 x 2,0 или 1,5 x 1,85; размеры входной площадки с пандусом не менее 2,2 x 2,2 м.

						15А-2-М-2019-ОФ			
						Колерный паспорт пристроя к зданию по ул. Уинской № 15А, со стороны ул. Уинской в Мотовилихинском районе города Перми			
Изм.	Кол.уч.	Лист	№док	Подпись	Дата	Встроено-пристроенное помещение торгового назначения	Стадия	Лист	Листов
	Разработал	Леготкина		<i>Леготкина</i>	03.19		П	3	9
						Главный фасад	Азизов Самир Рагиф оглы		



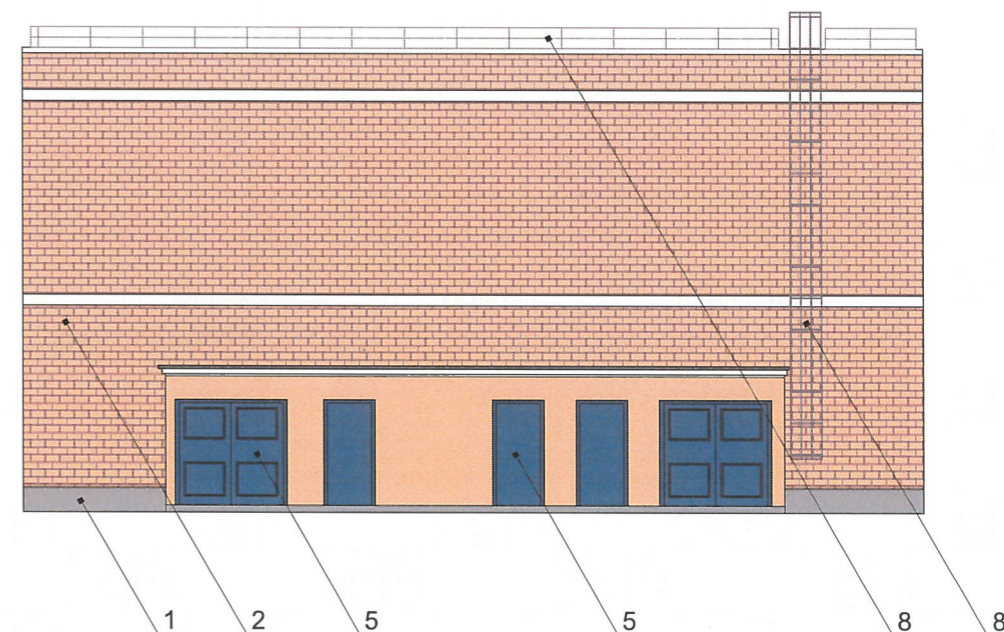
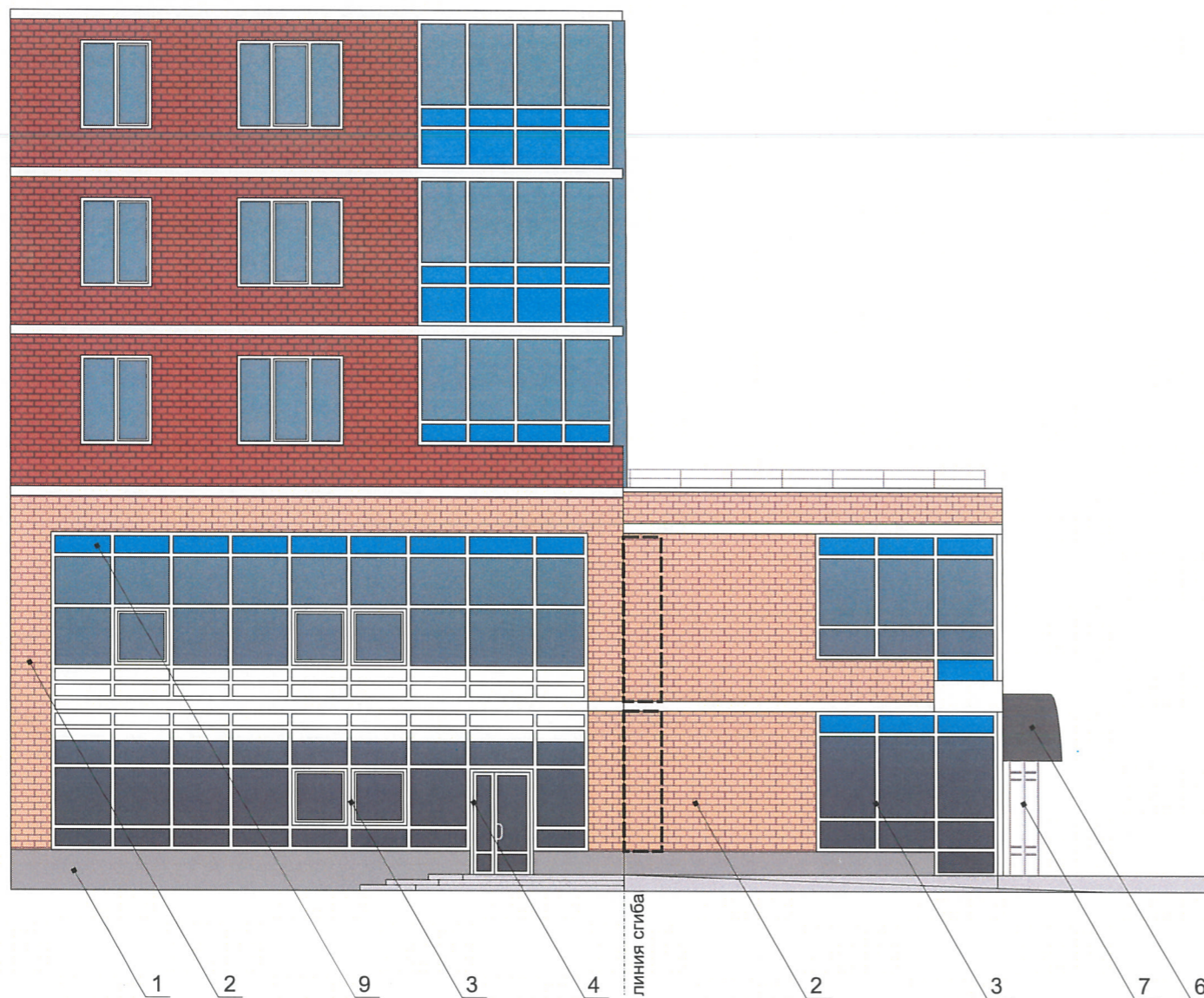
И.о.
Карасев С.А.



ПРИМЕЧАНИЕ:

1. В случае, если наружные лестницы при дополнительно устроенных входах в общественные помещения здания выходят за границы предоставленного земельного участка и красные линии квартала, то устройство дополнительных или переустройство существующих входных групп требует получения разрешения в установленном порядке;
2. В случае устройства или переустройства (перепланировки, ремонта, реконструкции) помещений общественного назначения, их входных групп в обязательном порядке должны быть предусмотрены мероприятия по обеспечению доступности данных помещений для маломобильных групп населения, включая инвалидов, использующих кресла-коляски и собак-проводников (далее-МГН) в соответствии с требованиями СП 59.13330.2016 Свод правил. Доступность зданий и сооружений для маломобильных групп населения. Данный свод правил касается функционально-планировочных элементов зданий и сооружений, их участков или отдельных помещений, доступных для МГН (входные узлы, коммуникации, пути эвакуации, помещения и зоны обслуживания, а также их информационное и инженерное обустройство). В частности, лестницы при входах в общественные помещения должны дублироваться пандусами с уклоном не более 1:20 (5%) или иными средствами подъема (подъемные платформы, лифты и т.д.). Согласно вышеуказанному Своду правил наружные лестницы и пандусы должны иметь поручни с учетом технических требований к опорным стационарным устройствам по ГОСТ Р 51261; размеры входной площадки при открывании дверей наружу должны быть не менее 1,4 x 2,0 или 1,5 x 1,85; размеры входной площадки с пандусом не менее 2,2 x 2,2 м.


						15А-2-М-2019-ОФ			
						Колерный паспорт пристроя к зданию по ул. Уинской № 15А, со стороны ул. Уинской в Мотовилихинском районе города Перми			
Изм.	Кол.уч.	Лист	Недок	Подпись	Дата	Встроено-пристроенное помещение торгового назначения	Стадия	Лист	Листов
	Разработал	Леготкина		<i>Леготкина</i>	03.19		П	4	9
						Главный фасад	Азизов Самир Рагиф оглы		




И.О.
Карасёв С.А.

СОГЛАСОВАНО
1й заместитель начальника ДГА
г. Пермь, главный архитектор
Д.Ю. Лапшин
24.08.19

- Размещение дополнительного оборудования, дополнительных элементов и устройств на фасадах объектов капитального строительства допускается при соблюдении следующих условий:
 - единое архитектурное и цветовое решение фасадов (в том числе размер, форма, цвет, материал);
 - соответствие архитектурному решению фасадов, предусмотренному проектной документацией, с привязкой к основным композиционным осям фасадов (системе горизонтальных и вертикальных осей);
 - соответствие ГОСТам, техническим регламентам, установленным законодательством Российской Федерации в области обеспечения санитарно-эпидемиологического благополучия населения, пожарной безопасности;
- Размещение наружных блоков систем кондиционирования и вентиляции допускается:
 - на кровле объектов капитального строительства;
 - на оконных и дверных проемах в единой (вертикальной, горизонтальной) системе осей фасадов, в окнах подвального этажа, в плоскости остекления без выхода за плоскость фасадов с использованием маскирующих ограждений (решеток, жалюзи).
- Размещение наружных блоков систем кондиционирования и вентиляции на поверхности главных фасадов, в оконных и дверных проемах за плоскостью фасадов не допускается:
 - над пешеходными тротуарами;
 - на высоте менее 3,0 м от поверхности земли.
- Антенны должны размещаться:
 - на кровле объектов капитального строительства - компактными упорядоченными группами, с использованием единой несущей основы, в том числе с устройством ограждения, а также с учетом требований действующего законодательства;
 - на дворовых фасадах, глухих стенах, не просматривающихся с улицы;
 - на дворовых фасадах - в простенках между окнами на пересечении вертикальной оси простенка и оси, соответствующей верхней границе проема.

 - место допустимого размещения дополнительного оборудования

						15А-2-М-2019-ОФ			
						Колерный паспорт прибора к зданию по ул. Уинской № 15А, со стороны ул. Уинской в Мотовилихинском районе города Перми			
Изм.	Кол.уч.	Лист	Недок	Подпись	Дата	Встроено-пристроенное помещение торгового назначения	Стадия	Лист	Листов
	Разработал	Леготкина			03.19		П	5	9
						Боковые фасады	Азизов Самир Рагиф оглы		



Управление архитектуры и городского дизайна
ДГА администрации г.Перми
СООТВЕТСТВУЕТ АРХИТЕКТУРНОМУ
ОБЛИКУ ГОРОДА ПЕРМИ
«27» 03 2019
Бресано СВ Подпись Бресано СВ



Условные обозначения

- - - - - единая горизонтальная ось
- место допустимого размещения объектов городской информации (вывески и рекламные конструкции)

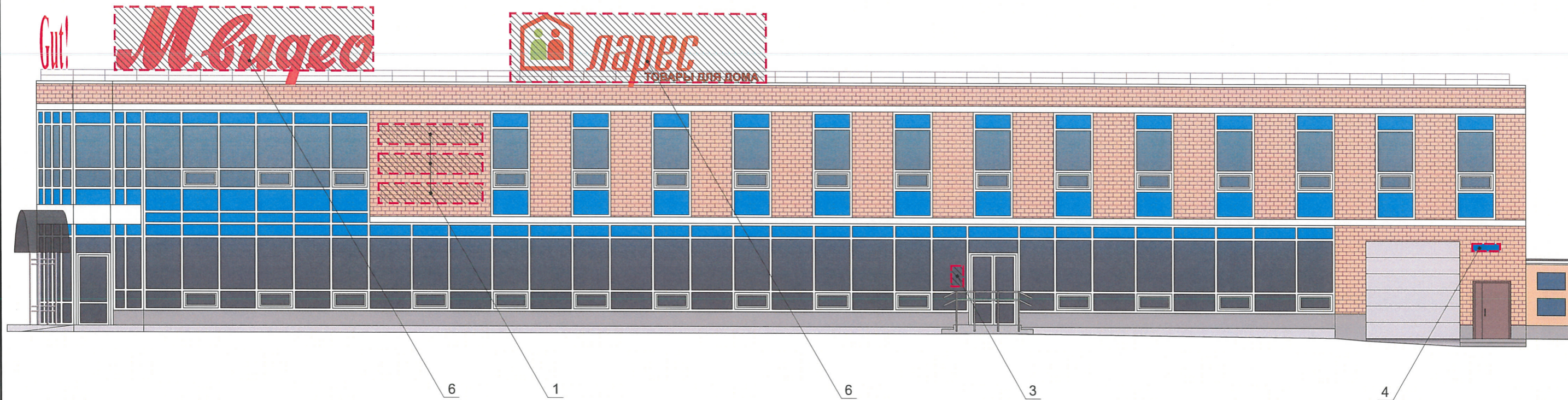
Ведомость размещения рекламоносителей и городской информации

Поз.	Название, тип рекламы	Эталон цвета	Наличие, тип подсветки
1	Объемные буквы, логотип на металлических направляющих. Оргстекло, дерево, металл, пластик.	Фирменные цвета	При необходимости
2	Панель-кронштейн. Оргстекло, металл, пластик	Фирменные цвета	При необходимости
3	Табличка-режимник одиночная или модульных габаритов. Оргстекло, металл, пластик или самоклеющиеся пленки по стеклу	Фирменные цвета	
4	Знак адресации. Оргстекло, металл, пластик	Синий, белый	При необходимости
5	Выклейка текстом. Информация не более 30% от площади остекления. Самоклеющиеся пленки по стеклу	Фирменные цвета	
6	Крышная конструкция в виде объемных буквы и/или логотипы на металлических направляющих в цвет фасада. Оргстекло, металл, пластик	Фирменные цвета	Внутренняя или контурная подсветка

ПРИМЕЧАНИЕ:

1. Размещение вывесок и рекламных конструкций должно осуществляться в границах места допустимого размещения объектов, установленных данным колерным паспортом;
2. Размещение вывесок по отношению к друг к другу, их конфигурация и наполненность информацией должны соответствовать Стандартным требованиям к вывескам, их размещению и эксплуатации, установленным и утвержденным Постановлением администрации города Перми от 25.10.2016 № 958;
3. В случае, если планируемые к размещению вывески не соответствуют Постановлению администрации города Перми от 25.10.2016 № 958, потребуется внесение изменений в настоящий колерный паспорт;
4. Размещение рекламных конструкций производится на основании отдельного разрешения в соответствии с требованиями Решения Пермской городской Думы от 27.01.2009 № 11 «Об утверждении Положения о порядке установки и эксплуатации рекламных конструкций на территории города Перми»;
5. Единая горизонтальная ось – это условная прямая линия, относительно которой располагаются информационные конструкции. Определяется как половина расстояния между верхним и нижним архитектурным элементом (окна, наличники, карниз, фриз и др.), выделяющимся (западающим, выступающим) из плоскости стены.
6. Размеры одиночных табличек-режимников должны быть одинаковыми.
7. Размеры, материалы навигационных конструкций (таблички) должны быть одинаковыми и отцентрированы между собой.

						15А-2-М-2019-ОФ		
						Колерный паспорт пристроя к зданию по ул. Уинской № 15А, со стороны ул. Уинской в Мотовилихинском районе города Перми		
Изм.	Кол.уч	Лист	№ док	Подпись	Дата			
	Разработал	Леготкина			03.19			
						Встроенно-пристроенное помещение торгового назначения		
						Стадия	Лист	Листов
						П	6	9
						Размещение объектов городской информации		
						Азизов Самир Рагиф оглы		



Управление архитектуры и городского дизайна
ДГА администрации г.Перми
СООТВЕТСТВУЕТ АРХИТЕКТУРНОМУ
ОБЛИКУ ГОРОДА ПЕРМИ
«27» 03 2019
Брекано С.В. Подпись [подпись]

Условные обозначения

- - - - - единая горизонтальная ось
- [штрихованная область] - место допустимого размещения объектов городской информации (вывески и рекламные конструкции)

Ведомость размещения рекламоносителей и городской информации

Поз.	Название, тип рекламы	Эталон цвета	Наличие, тип подсветки
1	Объемные буквы, логотип на металлических направляющих. Оргстекло, дерево, металл, пластик.	Фирменные цвета	При необходимости
2	Панель-кронштейн. Оргстекло, металл, пластик	Фирменные цвета	При необходимости
3	Табличка-режимник одиночная или модульных габаритов. Оргстекло, металл, пластик или самоклеющиеся пленки по стеклу	Фирменные цвета	
4	Знак адресации. Оргстекло, металл, пластик	Синий, белый	При необходимости
5	Выклейка текстом. Информация не более 30% от площади остекления. Самоклеющиеся пленки по стеклу	Фирменные цвета	
6	Крышная конструкция в виде объёмных буквы и/или логотипы на металлических направляющих в цвет фасада. Оргстекло, металл, пластик	Фирменные цвета	Внутренняя или контурная подсветка

ПРИМЕЧАНИЕ:

1. Размещение вывесок и рекламных конструкций должно осуществляться в границах места допустимого размещения объектов, установленных данным колерным паспортом;
2. Размещение вывесок по отношению к друг к другу, их конфигурация и наполненность информацией должны соответствовать Стандартным требованиям к вывескам, их размещению и эксплуатации, установленным и утвержденным Постановлением администрации города Перми от 25.10.2016 № 958;
3. В случае, если планируемые к размещению вывески не соответствуют Постановлению администрации города Перми от 25.10.2016 № 958, потребуется внесение изменений в настоящий колерный паспорт;
4. Размещение рекламных конструкций производится на основании отдельного разрешения в соответствии с требованиями Решения Пермской городской Думы от 27.01.2009 № 11 «Об утверждении Положения о порядке установки и эксплуатации рекламных конструкций на территории города Перми»;
5. Единая горизонтальная ось – это условная прямая линия, относительно которой располагаются информационные конструкции. Определяется как половина расстояния между верхним и нижним архитектурным элементом (окна, наличники, карниз, фриз и др.), выделяющимся (западающим, выступающим) из плоскости стены.
6. Размеры одиночных табличек-режимников должны быть одинаковыми.
7. Размеры, материалы навигационных конструкций (таблички) должны быть одинаковыми и отцентрированы между собой.

						15А-2-М-2019-ОФ			
						Колерный паспорт пристроя к зданию по ул. Уинской № 15А, со стороны ул. Уинской в Мотовилихинском районе города Перми			
Изм.	Кол.уч.	Лист	№ док	Подпись	Дата	Встроено-пристроенное помещение торгового назначения	Стадия	Лист	Листов
				[подпись]	03.19		П	7	9
						Размещение объектов городской информации	Азизов Самир Рагиф оглы		



ПРИМЕЧАНИЕ:

1. Размещение вывесок и рекламных конструкций должно осуществляться в границах места допустимого размещения объектов, установленных данным колерным паспортом;
2. Размещение вывесок по отношению к друг к другу, их конфигурация и наполненность информацией должны соответствовать Стандартным требованиям к вывескам, их размещению и эксплуатации, установленным и утвержденным Постановлением администрации города Перми от 25.10.2016 № 958;
3. В случае, если планируемые к размещению вывески не соответствуют Постановлению администрации города Перми от 25.10.2016 № 958, потребуется внесение изменений в настоящий колерный паспорт;
4. Размещение рекламных конструкций производится на основании отдельного разрешения в соответствии с требованиями Решения Пермской городской Думы от 27.01.2009 № 11 «Об утверждении Положения о порядке установки и эксплуатации рекламных конструкций на территории города Перми»;
5. Единая горизонтальная ось – это условная прямая линия, относительно которой располагаются информационные конструкции. Определяется как половина расстояния между верхним и нижним архитектурным элементом (окна, наличники, карниз, фриз и др.), выделяющимся (западающим, выступающим) из плоскости стены.
6. Размеры одиночных табличек-режимников должны быть одинаковыми.
7. Размеры, материалы навигационных конструкций (таблички) должны быть одинаковыми и отцентрированы между собой.

Управление архитектуры и городского дизайна
ДГА администрации г.Перми
**СООТВЕТСТВУЕТ АРХИТЕКТУРНОМУ
ОБЛИКУ ГОРОДА ПЕРМИ**
27.03.2019
Подпись: *Брисало С.В.*

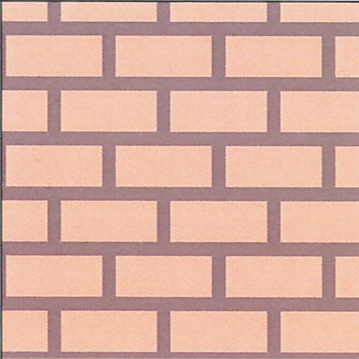
Ведомость размещения рекламоносителей и городской информации


Поз.	Название, тип рекламы	Эталон цвета	Наличие, тип подсветки
1	Объемные буквы, логотип на металлических направляющих. Оргстекло, дерево, металл, пластик.	Фирменные цвета	При необходимости
2	Панель-кронштейн. Оргстекло, металл, пластик	Фирменные цвета	При необходимости
3	Табличка-режимник одиночная или модульных габаритов. Оргстекло, металл, пластик или самоклеющиеся пленки по стеклу	Фирменные цвета	
4	Знак адресации. Оргстекло, металл, пластик	Синий, белый	При необходимости
5	Выкладка текстом. Информация не более 30% от площади остекления. Самоклеющиеся пленки по стеклу	Фирменные цвета	
6	Вывеска-световой короб. Размер определяется по месту (в соответствии с пропорциями в настоящем колерном паспорте). Информация не более 50% от поля фона. Оргстекло, металл, пластик.	Фон белый; Информация не более 50% от фона	Внутренняя подсветка

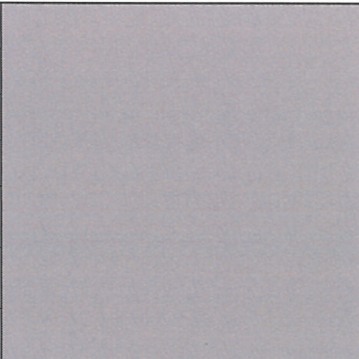
Условные обозначения


- - - - - единая горизонтальная ось
- место допустимого размещения объектов городской информации (вывески и рекламные конструкции)

						15А-2-М-2019-ОФ			
						Колерный паспорт пристроя к зданию по ул. Уинской № 15А, со стороны ул. Уинской в Мотовилихинском районе города Перми			
Изм.	Кол.уч.	Лист	№ док	Подпись	Дата	Встроено-пристроенное помещение торгового назначения	Стадия	Лист	Листов
	Разработал	Леготкина		<i>Леготкина</i>	03.19		П	8	9
						Размещение объектов городской информации	Азизов Самир Рагиф оглы		

Позиция согласно ведомости отделки фасадов	Координаты цвета	C:	5	
		M:	4	
		Y:	42	
		K:	0	
		R:	246	
		G:	236	
3		B:	172	

Позиция согласно ведомости отделки фасадов	Керамогранит	
8		

Позиция согласно ведомости отделки фасадов	Координаты цвета	C:	21	
		M:	23	
		Y:	51	
		K:	10	
		R:	196	
		G:	178	
2		B:	132	

Позиция согласно ведомости отделки фасадов	Металлический профиль	
7		

*И.о.
Карасёв О.А.*



						15А-2-М-2019-ОФ			
						Колерный паспорт пристроя к зданию по ул. Уинской № 15А, со стороны ул. Уинской в Мотовилихинском районе города Перми			
Изм.	Кол.уч.	Лист	№ док	Подпись	Дата	Встроено-пристроенное помещение торгового назначения	Стадия	Лист	Листов
Разработал		Леготкина		<i>Леготкина</i>	03.19		П	9	9
						Эталоны коллеров	Азизов Самир Рагиф оглы		