



ДЕПАРТАМЕНТ ГРАДОСТРОИТЕЛЬСТВА И АРХИТЕКТУРЫ
АДМИНИСТРАЦИИ ГОРОДА ПЕРМИ

ООО «Студия Дизайна»

№ 059-22-01-26-3671 от 13.06.2019

КОЛЕРНЫЙ ПАСПОРТ

АДРЕС ОБЪЕКТА: г. Пермь, улица Воронежская, здание (строение) №20

АДМИНИСТРАТИВНЫЙ РАЙОН: Кировский

B20-K-2019

ПЕРМЬ, 2019 г.

Ведомость чертежей комплекта марки ОФ

Пояснительная записка.

| ЛИСТ | НАИМЕНОВАНИЕ | ПРИМЕЧАНИЯ |
|------|---|------------|
| 1 | Общие данные | |
| 2 | Ситуационный план-схема с размещением объекта | |
| 3 | Существующее состояние фасадов (фотофиксация) | |
| 4 | Главный фасад | |
| 5 | Боковые фасады | |
| 6 | Дворовой фасад | |
| 7 | Размещение объектов городской информации | |
| 8 | Эталоны колеров | |

Кирпичный многоквартирный дом со встроенными помещениями общественного назначения. 5 этажей. 6 подъездов. Год ввода в эксплуатацию 1966 год.

В соответствии с Градостроительным кодексом Российской Федерации и Постановлением администрации города Перми от 22.02.2017 № 130 «Об утверждении Порядка и критериев согласования колерного паспорта, требований к содержанию колерного паспорта, формы колерного паспорта» согласованные департаментом градостроительства и архитектуры администрации города Перми проекты колерных паспортов либо проекты изменений в колерные паспорта не являются разрешительной документацией на строительство, реконструкцию объекта капитального строительства; не являются правовым основанием на устройство пристроек, навесов, козырьков.

Предметом согласования данного колерного паспорта являются: принятые цветовые решения элементов фасада, применяемые материалы существующего объекта недвижимости, а также определение возможных видов и типов размещения объектов городской информации на нем. Вывески не соответствующие виду, типу и местам возможного размещения объектов городской информации подлежат демонтажу.

ИНСТРУКЦИЯ

о порядке производства работ, связанных с изменением фасадов и всех наружных частей здания (сооружения), расположенного на территории города Перми

Ведомость отделки фасадов

| ПОЗ. | ЭЛЕМЕНТ ФАСАДА | ЭТАЛОН ЦВЕТА | ОБОЗНАЧ. | ВИД ОТДЕЛКИ | ПРИМ. |
|------|--|--------------|----------|----------------------------------|-------|
| 1 | Основное поле фасада | | RAL 8029 | Силикатный кирпич | |
| 2 | Цоколь | | RAL 8004 | Фасадная краска | |
| 3 | Покрытие кровли | | RAL 7037 | Асбестоцементный шифер | |
| 4 | Заполнение окон и балконов | белый | RAL 9010 | Металлопластиковые окна | |
| 5 | Входные группы | белый | RAL 9010 | Металлопластик | |
| 6 | Крыши балконов 5-го этажа | белый | RAL 9010 | Оцинкованная сталь | |
| 7 | Слуховые окна, стальные трубы вентиляции | белый | RAL 9010 | Оцинкованная сталь | |
| 8 | Двери в подъездах | | RAL 7037 | Окрашенный металл | |
| 9 | Ограждение лестниц, подъемные механизмы | | RAL 7004 | Атмосферная краска по металлу | |
| 10 | Ограждения балконов | | RAL 9010 | Профлист | |
| 11 | Кирпичные трубы вентиляции | | RAL 8025 | Оштукатуривание, фасадная краска | |
| 12 | Эвакуационные выходы | | RAL 9011 | Окрашенный металл | |
| 13 | Фриз | | RAL 9022 | Профлист | |

1. Окраска фасадов и всех наружных частей зданий, сооружений, строений, ограждений, заборов, павильонов, киосков, ларьков и прочих объектов, расположенных на территории города Перми, может производиться лишь на основании колерного паспорта фасадов на ремонт и окраску, согласованного ДГА г.Перми.

2. До начала процесса окраски здания или какого-либо сооружения должны быть произведены работы по капитальному ремонту всех без исключения наружных частей его, подлежащих окраске.

3. До начала ремонта зданий, имеющих газосветовую рекламу, сообщить рекламораспространителю о предстоящих работах на фасаде здания с целью сохранения вывесок либо их демонтажу.

4. Полуразрушенные и разрушенные архитектурные художественно-скульптурные детали здания, карнизы, колонны, пилястры, капители, фризы, тяги, лепные украшения, барельефы, мозаика, художественная роспись подлежат обязательному восстановлению в своем первоначальном виде. Категорически запрещается производить окраску здания без предварительного восстановления указанных деталей.

5. Металлические поверхности отдельных частей здания, чугунные решетки, перила балконов и лестниц, кронштейны, дверные и оконные приборы, архитектурно-художественные детали перед окраской очищаются от грязи, ржавчины, старой краски и покрываются вновь лишь масляной краской.

6. В соответствии с выданными образцами цвета (колерами) на окраску здания организация, производящая ремонт здания, составляет пробные образцы цвета, которые наносятся на видное место стены. Проверку и согласование пробного образца цвета (колера), а также готовности поверхности стены и отдельных наружных частей здания к окраске производит уполномоченный представитель ДГА г. Перми. Без указанной проверки и согласования производить окраску фасада категорически воспрещается.

7. Домоуправления, организации и учреждения, производящие окраску и связанный с нею ремонт здания, несут полную ответственность за точное выполнение настоящей инструкции и привлекаются к ответственности за нарушение ее.

8. Цветовая гамма рекламносителей должна гармонировать с основным колористическим решением фасадов здания.

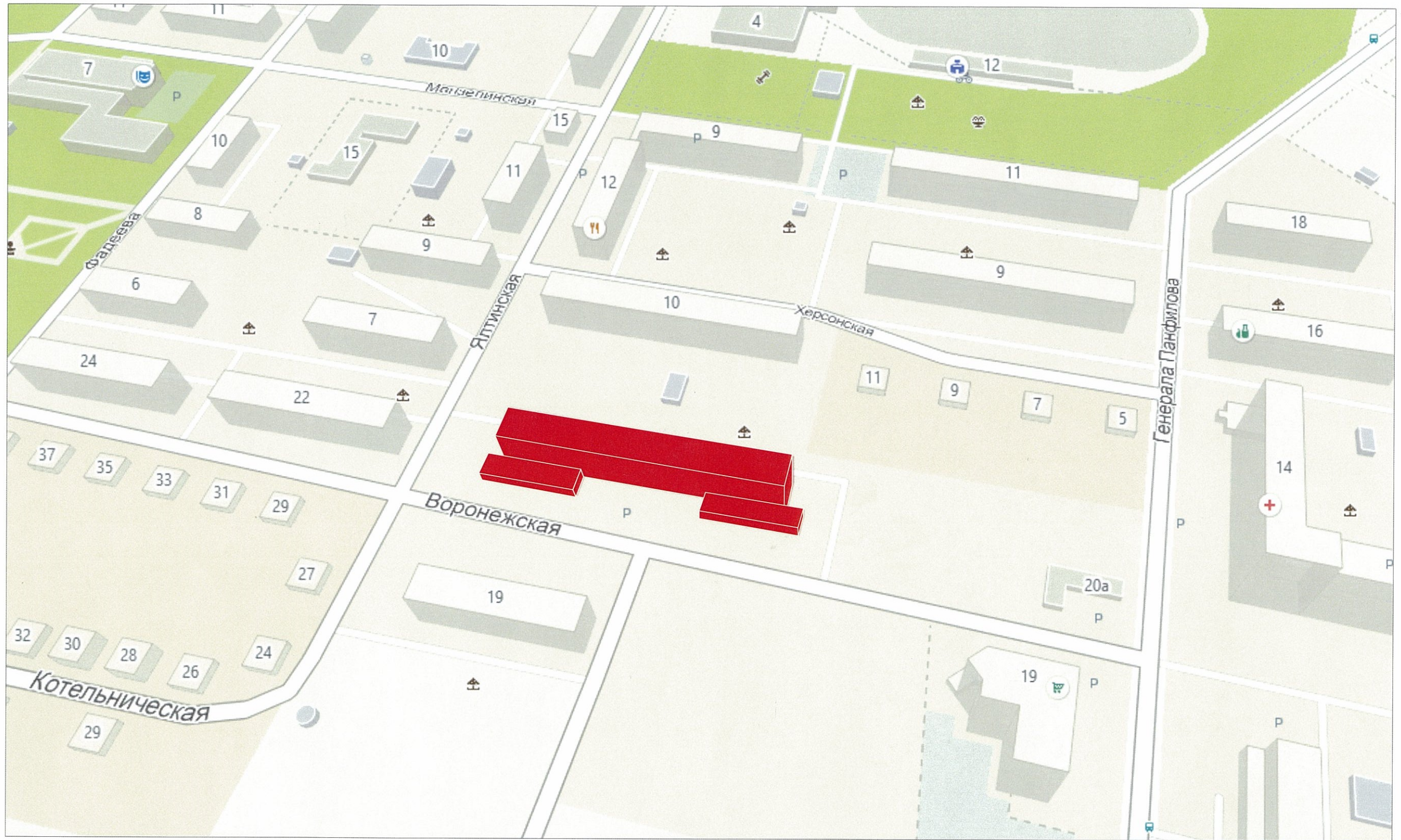
9. По всем вопросам, связанным с производством работ, необходимо обращаться в ДГА г. Перми. (ул. Сибирская, 15, каб. 316, тел. 212-76-98).

У.О.

Ведомость ссылочных и прилагаемых документов

| ОБОЗНАЧЕНИЕ | НАИМЕНОВАНИЕ | ПРИМЕЧАНИЯ |
|---|--|------------|
| Постановление администрации г. Перми от 22.02.2017 №130 | «Порядок и критерии согласований колерного паспорта, требования к содержанию колерного паспорта» | |
| Постановление администрации г. Перми от 25.10.2016 №958 | «Об утверждении стандартных требований к вывескам, их размещению и эксплуатации» | |
| Решение Пермской городской думы от 18.02.2018 г № 265 | Правила благоустройства территории города Перми | |

| Изм. | | | | | | В20-К-2019 | | |
|----------|---------------|-------|----------|------|--|------------|------|----------------------|
| Кол.уч | Лист | Недок | Подпись | Дата | Колерный паспорт здания по ул. Воронежская, 20 в Кировском районе города Перми | | | |
| | | | | | | Стадия | Лист | Листов |
| | | | | | | П | 1 | 8 |
| Выполнил | Старкова Е.А. | | 20.05.19 | | Общие данные | | | ООО «Студия Дизайна» |



| | | | | | | | | | |
|----------|---------------|------------|------|---------|----------|---|--------|----------------------|--------|
| | | | | | | B20-K-2019 | | | |
| | | | | | | Колерный паспорт здания по ул. Воронежская, 20 в Кировском районе города Перми | | | |
| Изм. | Кол.уч | Лист | №док | Подпись | Дата | | Стадия | Лист | Листов |
| | | | | | | | П | 2 | 8 |
| Выполнил | Старкова Е.А. | <i>Jan</i> | | | 20.05.19 | Ситуационный план-схема с размещением Объекта | | ООО «Студия Дизайна» | |

Фасад с улицы Воронежской
(существующее положение)



Боковой фасад с улицы Генерала Панфилова
(существующее положение)



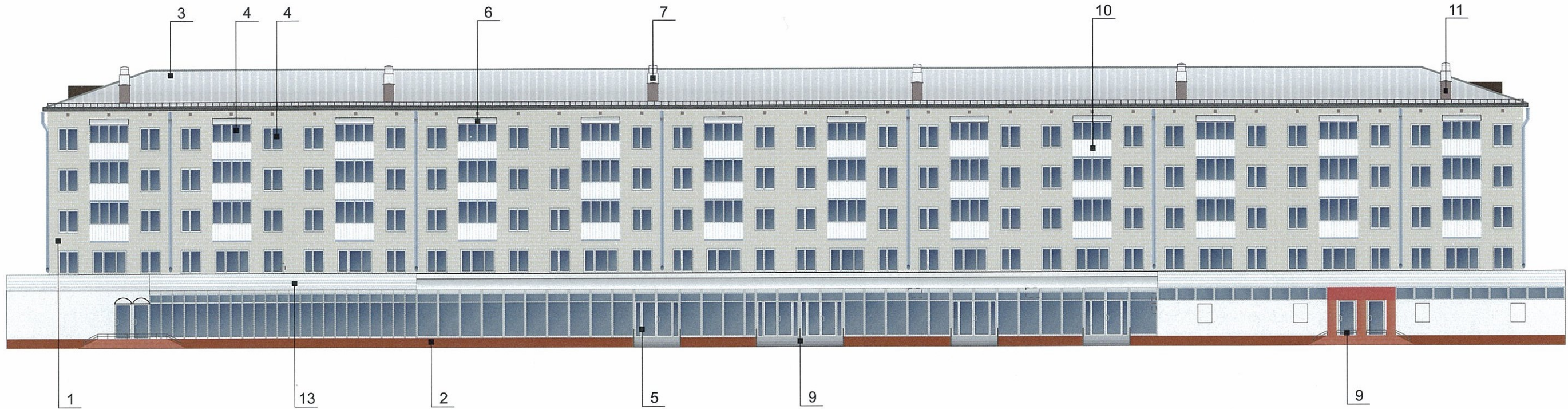
Дворовый фасад
(существующее положение)




Боковой фасад с улицы Ялтинская
(существующее положение)



| | | | | | | | | | |
|----------|---------------|------|------|-------------|----------|---|--------|----------------------|--------|
| | | | | | | B20-K-2019 | | | |
| | | | | | | Колерный паспорт здания по ул. Воронежская, 20 в Кировском районе города Перми | | | |
| Изм. | Кол.уч | Лист | №док | Подпись | Дата | | Стадия | Лист | Листов |
| | | | | | | | П | 3 | 8 |
| Выполнил | Старкова Е.А. | | | <i>Star</i> | 20.05.19 | Фотофиксация фасадов | | ООО «Студия Дизайна» | |



 - место допустимого размещения дополнительного оборудования

ПРИМЕЧАНИЕ:

В случае устройства или переустройства (перепланировки, ремонта, реконструкции) помещений общественного, жилого назначения, их входных групп в обязательном порядке предусмотреть мероприятия по обеспечению доступности данных помещений для маломобильных групп населения, включая инвалидов, использующих кресла-коляски и собак-проводников (далее - МГН) в соответствии с требованиями «СП 59.13330.2016. Свод правил. Доступность зданий и сооружений для маломобильных групп населения. Актуальная редакция СНиП 35-01-2001» (далее - Свод правил). Требования свода правил распространяются на функционально-планировочные элементы зданий и сооружений, отведенные для них земельные участки, включая подходы к зданиям и сооружениям, входные узлы, внутренние коммуникации, пути эвакуации, помещения проживания и для предоставления услуг (обслуживания) и места приложения труда. Требования распространяются также на информационное и инженерное обустройство зданий, сооружений и земельных участков.


В соответствии со Сводом правил лестницы должны дублироваться пандусами или подъёмными устройствами. Длина непрерывного марша пандуса не должна превышать 9,0 м, а уклон не круче 1:20 (5%). При ограниченном участке застройки или наличии подземных коммуникаций перед входом допускается проектировать пандус с уклоном не круче 1:12 (8%) при длине марша не более 6,0 м. Параметры пандуса следует принимать в соответствии со Сводом правил. Поручни должны соответствовать техническим требованиям к опорным стационарным устройствам по ГОСТ Р 51261. Размеры входной площадки с пандусом не менее 2,2 x 2,2 м. Применение для инвалидов вместо пандусов аппарелей не допускается на объекте.

В соответствии с Градостроительным кодексом Российской Федерации и Постановлением администрации города Перми от 22.02.2017 № 130 «Об утверждении Порядка и критериев согласования колерного паспорта, требований к содержанию колерного паспорта, формы колерного паспорта» согласованные департаментом градостроительства и архитектуры администрации города Перми проекты колерных паспортов либо проекты изменений в колерные паспорта не являются разрешительной документацией на строительство, реконструкцию объекта капитального строительства; не являются правовым основанием на устройство пристроек, навесов, козырьков. В случае, если наружные лестницы при дополнительно устроенных входах в общественные помещения здания выходят за границы предоставленного земельного участка и красные линии квартала, то устройство дополнительных или переустройство существующих входных групп требует получения разрешения в установленном порядке.

У.о.
КАРАСЁВ С.А.
СОГЛАСОВАНО
1^й заместитель начальника ДГА
г. Перми - главный архитектор
Д.Ю. Лапшин
07 2019

| | | | | | | | | |
|---------------|--------|---------------|------|---|----------|---|------|--------|
| | | | | | | B20-K-2019 | | |
| | | | | | | Колерный паспорт здания по ул. Воронежская, 20 в Кировском районе города Перми | | |
| Изм. | Кол.уч | Лист | №док | Подпись | Дата | Стадия | Лист | Листов |
| | | | | | | П | 4 | 8 |
| Выполнил | | Старкова Е.А. | |  | 20.05.19 | ООО «Студия Дизайна» | | |
| Главный фасад | | | | | | | | |



 - место допустимого размещения дополнительного оборудования

У.о.
КАРАСЬЕВ С.А.
1^й заместитель начальника ДГА
г. Пермь - главный архитектор
Д.Ю. Папилин
09 07 2019

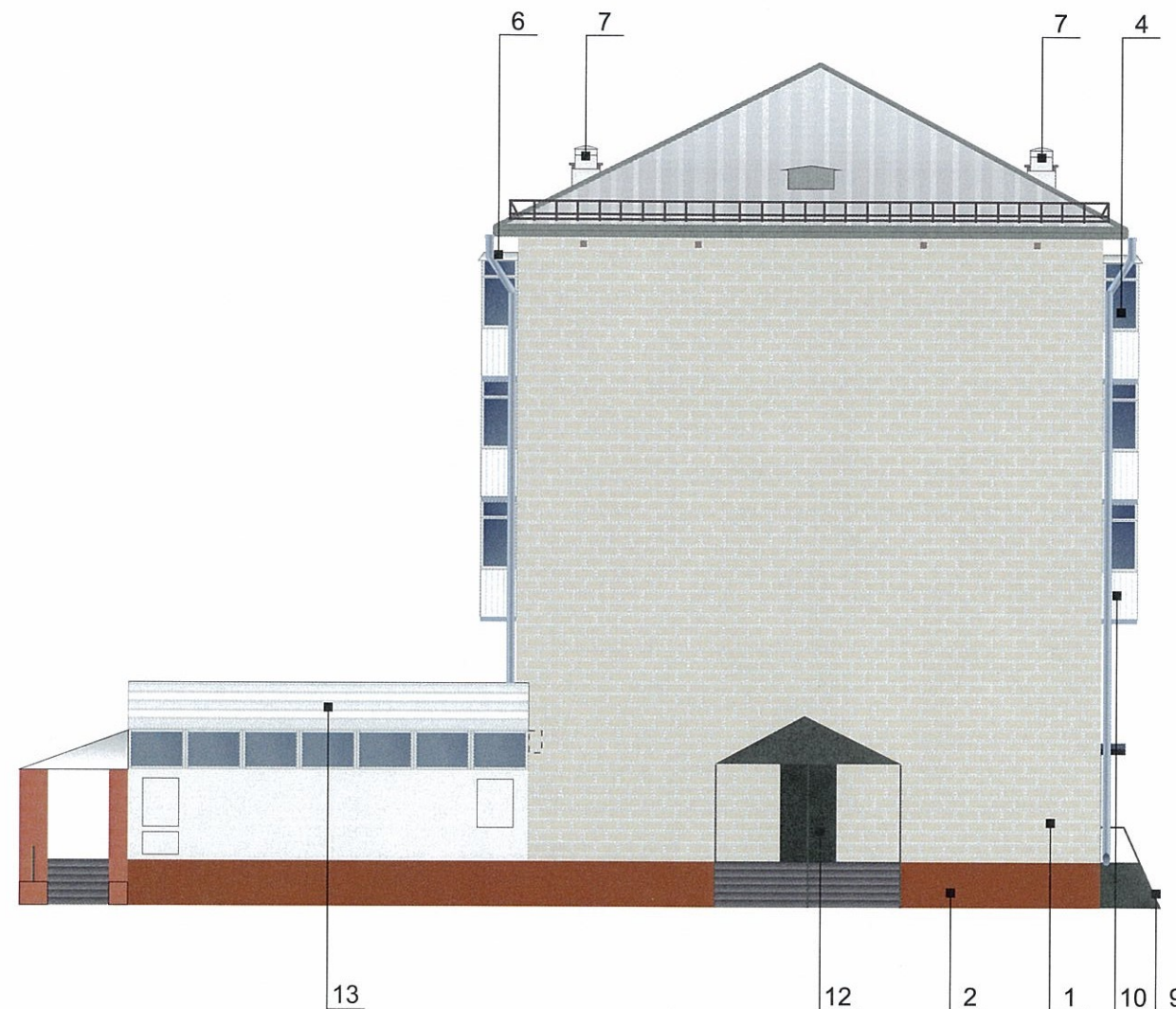
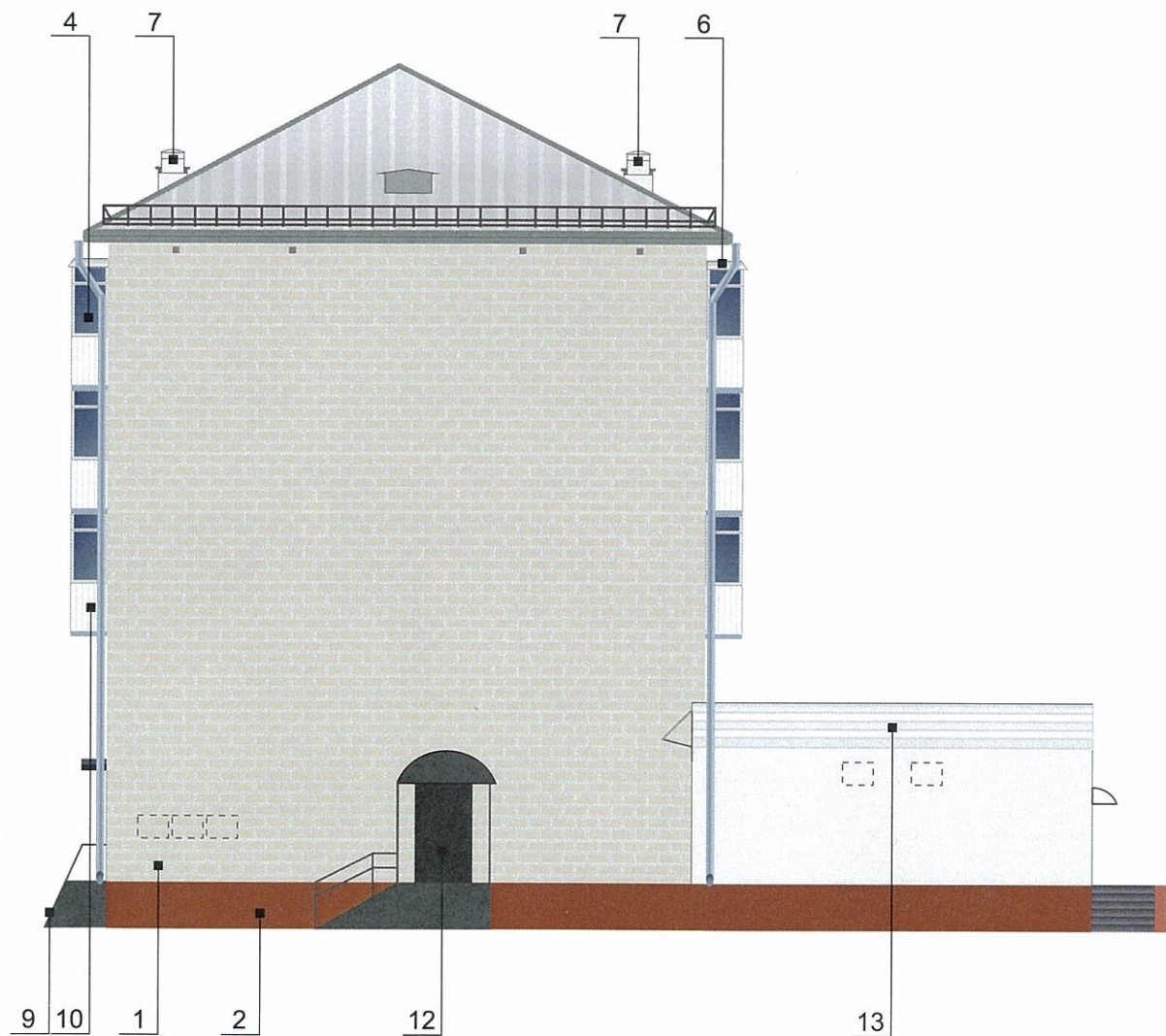
СОГЛАСОВАНО

ПРИМЕЧАНИЕ:

В случае устройства или переустройства (перепланировки, ремонта, реконструкции) помещений общественного, жилого назначения, их входных групп в обязательном порядке предусмотреть мероприятия по обеспечению доступности данных помещений для маломобильных групп населения, включая инвалидов, использующих кресла-коляски и собак-проводников (далее - МГН) в соответствии с требованиями «СП 59.13330.2016. Свод правил. Доступность зданий и сооружений для маломобильных групп населения. Актуальная редакция СНиП 35-01-2001» (далее - Свод правил). Требования свода правил распространяются на функционально-планировочные элементы зданий и сооружений, отведенные для них земельные участки, включая подходы к зданиям и сооружениям, входные узлы, внутренние коммуникации, пути эвакуации, помещения проживания и для предоставления услуг (обслуживания) и места приложения труда. Требования распространяются также на информационное и инженерное обустройство зданий, сооружений и земельных участков.

В соответствии со Сводом правил лестницы должны дублироваться пандусами или подъёмными устройствами. Длина непрерывного марша пандуса не должна превышать 9,0 м, а уклон не круче 1:20 (5%). При ограниченном участке застройки или наличии подземных коммуникаций перед входом допускается проектировать пандус с уклоном не круче 1:12 (8%) при длине марша не более 6,0 м. Параметры пандуса следует принимать в соответствии со Сводом правил. Поручни должны соответствовать техническим требованиям к опорным стационарным устройствам по ГОСТ Р 51261. Размеры входной площадки с пандусом не менее 2,2 x 2,2 м. Применение для инвалидов вместо пандусов аппарелей не допускается на объекте.

| | | | | | | | | |
|----------|---------------|------|------|-------------|----------|---|------|----------------------|
| | | | | | | B20-K-2019 | | |
| | | | | | | Колерный паспорт здания по ул. Воронежская, 20 в Кировском районе города Перми | | |
| Изм. | Кол.уч | Лист | №док | Подпись | Дата | Стадия | Лист | Листов |
| | | | | | | П | 5 | 8 |
| Выполнил | Старкова Е.А. | | | <i>Star</i> | 20.05.19 | Дворовой фасад | | ООО «Студия Дизайна» |



- место допустимого размещения дополнительного оборудования

ПРИМЕЧАНИЕ:

В случае устройства или переустройства (перепланировки, ремонта, реконструкции) помещений общественного, жилого назначения, их входных групп в обязательном порядке предусмотреть мероприятия по обеспечению доступности данных помещений для маломобильных групп населения, включая инвалидов, использующих кресла-коляски и собак-проводников (далее - МГН) в соответствии с требованиями «СП 59.13330.2016. Свод правил. Доступность зданий и сооружений для маломобильных групп населения. Актуальная редакция СНиП 35-01-2001» (далее - Свод правил). Требования свода правил распространяются на функционально-планировочные элементы зданий и сооружений, отведенные для них земельные участки, включая подходы к зданиям и сооружениям, входные узлы, внутренние коммуникации, пути эвакуации, помещения проживания и для предоставления услуг (обслуживания) и места приложения труда. Требования распространяются также на информационное и инженерное обустройство зданий, сооружений и земельных участков.

В соответствии со Сводом правил лестницы должны дублироваться пандусами или подъемными устройствами. Длина непрерывного марша пандуса не должна превышать 9,0 м, а уклон не круче 1:20 (5%). При ограниченном участке застройки или наличии подземных коммуникаций перед входом допускается проектировать пандус с уклоном не круче 1:12 (8%) при длине марша не более 6,0 м. Параметры пандуса следует принимать в соответствии со Сводом правил. Поручни должны соответствовать техническим требованиям к опорным стационарным устройствам по ГОСТ Р 51261. Размеры входной площадки с пандусом не менее 2,2 x 2,2 м. Применение для инвалидов вместо пандусов аппарелей не допускается на объекте.

У.О.
КАРАСЁВ С.А.
1^й заместитель начальника ДГА
Перми - главный архитектор
Д.Ю. Лалшин
09 02 2019 г.

B20-K-2019

Колерный паспорт здания по ул. Воронежская, 20
в Кировском районе города Перми

| Изм. | Кол.уч. | Лист | №док | Подпись | Дата | Стадия | Лист | Листов |
|----------|---------------|------|------|-------------|----------|----------------|------|----------------------|
| | | | | | | П | 6 | 8 |
| Выполнил | Старкова Е.А. | | | <i>Star</i> | 20.05.19 | Боковые фасады | | ООО «Студия Дизайна» |

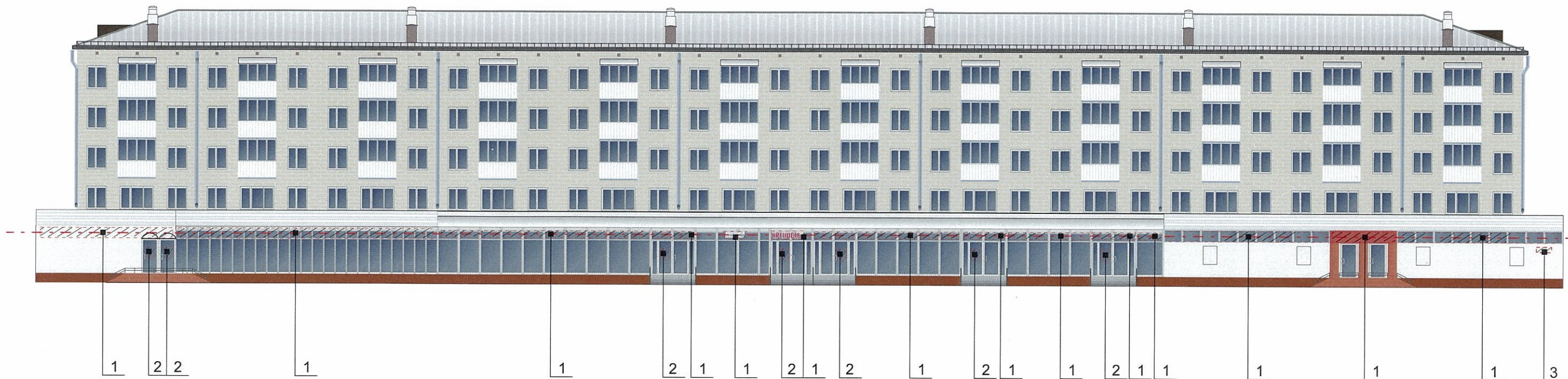
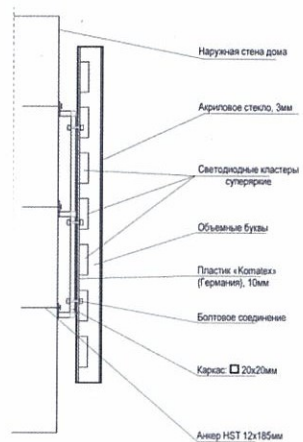


Схема крепления конструкций см. позицию 1



Управление архитектуры и городского дизайна
ДГА администрации г.Перми
**СООТВЕТСТВУЕТ АРХИТЕКТУРНОМУ
ОБЛИКУ ГОРОДА ПЕРМИ**
«09» 07. 2019
КАРАСЁВ С.А. Подпись



ПРИМЕЧАНИЕ:


1. Единая горизонтальная ось - это условная прямая линия, относительно которой располагаются информационные конструкции. Месторасположение оси на фасаде определяется как половина расстояния между верхним и нижним архитектурным элементом (окна, наличники, карниз, фриз и д.р), выделяющимся (западающим, выступающим) из плоскости стены;
2. Размещение вывесок и рекламных конструкций должно осуществляться в границах места допустимого размещения объектов, установленных данным колерным паспортом;
3. Размещение вывесок по отношению друг к другу, их конфигурация и наполненность информацией должны соответствовать Стандартным требованиям к вывескам, их размещению и эксплуатации, установленным и утвержденным Постановлением администрации города Перми от 25.10.2016 № 958;
4. В случае, если планируемые к размещению вывески не соответствуют стандартам, установленным Постановлением администрации города Перми от 25.10.2016 № 958, потребуется внесение изменений в настоящий колерный паспорт;
5. Размещение рекламных конструкций производится на основании отдельного разрешения с требованиями Решения Пермской городской Думы от 27.01.2009 №11 «Об утверждении Положения о порядке установки и эксплуатации рекламных конструкций на территории города Перми»;
6. Размещение вывесок, перекрывающих оконные проемы, а также расположенных на балконах зданий и сооружений должно быть согласовано с собственниками помещений, к которым относится балкон и данный оконный проём.


Ведомость размещения рекламоносителей и городской информации

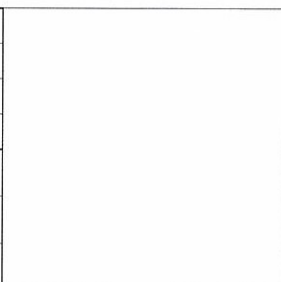
| Поз. | Название, тип рекламы | Эталон цвета | Наличие, тип подсветки |
|------|---|-------------------|--|
| 1 | Объёмные световые буквы и/или логотипы. На металлических направляющих в цвет фасада. Оргстекло, металл, пластик | Фирменные цвета | Внутренняя, наружная или контурная подсветка |
| 2 | Табличка-режимник модульных размеров. Оргстекло, металл, пластик | Белый, прозрачный | Внутренняя (при необходимости) |
| 3 | Знак адресации | Фирменные цвета | Внутренняя (при необходимости) |


- ось размещения объектов городской информации (вывесок и рекламных конструкций)
- место допустимого размещения объектов городской информации (вывески и рекламные конструкции)


| | | | | | | | | |
|----------|---------------|------|------|-------------|----------|---|------|----------------------|
| | | | | | | B20-K-2019 | | |
| | | | | | | Колерный паспорт здания по ул. Воронежская, 20 в Кировском районе города Перми | | |
| Изм. | Кол.уч | Лист | №док | Подпись | Дата | Стадия | Лист | Листов |
| | | | | | | П | 7 | 8 |
| Выполнил | Старкова Е.А. | | | <i>Star</i> | 20.05.19 | Размещение объектов городской информации | | ООО «Студия Дизайна» |


| | | | | |
|----|----------|----|-----|--|
| 1 | RAL 1015 | C: | 10 |  |
| | | M: | 10 | |
| | | Y: | 20 | |
| | | K: | 0 | |
| | | R: | 234 | |
| | | G: | 222 | |
| B: | 189 | | | |

| | | | | |
|----|----------|----|-----|---|
| 2 | RAL 8004 | C: | 0 |  |
| | | M: | 70 | |
| | | Y: | 100 | |
| | | K: | 25 | |
| | | R: | 143 | |
| | | G: | 78 | |
| B: | 53 | | | |


| | | | | |
|----------------|----------|----|-----|---|
| 4,5,6,7, 11 | RAL 9010 | C: | 0 |  |
| | | M: | 0 | |
| | | Y: | 7 | |
| | | K: | 0 | |
| | | R: | 247 | |
| | | G: | 249 | |
| B: | 239 | | | |

| | | | | |
|----|----------|----|-----|---|
| 8 | RAL 7037 | C: | 11 |  |
| | | M: | 8 | |
| | | Y: | 8 | |
| | | K: | 46 | |
| | | R: | 124 | |
| | | G: | 127 | |
| B: | 126 | | | |

| | | | | |
|----|----------|----|-----|--|
| 9 | RAL 9004 | C: | 100 |  |
| | | M: | 100 | |
| | | Y: | 100 | |
| | | K: | 75 | |
| | | R: | 46 | |
| | | G: | 48 | |
| B: | 50 | | | |

| | | | | |
|----|----------|----|-----|--|
| 12 | RAL 9011 | C: | 90 |  |
| | | M: | 100 | |
| | | Y: | 97 | |
| | | K: | 95 | |
| | | R: | 41 | |
| | | G: | 44 | |
| B: | 47 | | | |

И.о.
КАРАСЕВ С.А.
СОГЛАСОВАНО
1^й заместитель начальника ДГА
Перми, главный архитектор
Д.Ю. Лалин
09 07 2019

| | | | | | | | | | |
|----------|---------------|------|------|---|----------|---|----------------------|------|--------|
| | | | | | | B20-K-2019 | | | |
| | | | | | | Колерный паспорт здания по ул. Воронежская, 20 в Кировском районе города Перми | | | |
| Изм. | Кол.уч | Лист | №док | Подпись | Дата | | Стадия | Лист | Листов |
| | | | | | | | П | 8 | 8 |
| Выполнил | Старкова Е.А. | | |  | 20.05.19 | Эталоны колеров | ООО «Студия Дизайна» | | |