



ДЕПАРТАМЕНТ ГРАДОСТРОИТЕЛЬСТВА И АРХИТЕКТУРЫ
АДМИНИСТРАЦИЯ ГОРОДА ПЕРМИ

ООО "СТЭМП-сервис"

22.05.2019 № ОГГ -22-01-26-3123

КОЛЕРНЫЙ ПАСПОРТ

АДРЕС ОБЪЕКТА: г. Пермь, административный район Мотовилихинский
улица Восстания, здание (строение) №12

21 - 05 - 2019 - ОФ

ПЕРМЬ 2019 г.

Ведомость чертежей комплекта марки ОФ

ЛИСТ	НАИМЕНОВАНИЕ	ПРИМЕЧАНИЯ
2	Пояснительная записка, инструкция, ведомость отделки фасадов	
3	Ситуационный план	
4	Фотофиксация фасадов	
5	Главный фасад	
6-7	Боковые фасады	
8	Дворовой фасад	
9-10	Размещение объектов городской информации	
11	Эталоны колеров	
12	Примечания	

Ведомость отделки фасадов

ПОЗ.	ЭЛЕМЕНТ ФАСАДА	ЭТАЛОН ЦВЕТА Lab	ОБОЗНАЧ.	ВИД ОТДЕЛКИ	ПРИМ.
1	Основное поле стены	Белый		Сэндвич-панели	
2	Основное поле стены (тип 2)	Белый		Штукатурка, фасадная краска	
3	Оконные переплеты, дверные полотна	Белый		Металлопластик	
4	Дверные полотна		Белый	Краска по металлическим поверхностям	
5	Перила			Краска по металлическим поверхностям	
6	Козырьки			Оцинкованная сталь с полимерным покрытием	
7	Козырьки (тип 2)	Белый		Композитный материал	
8	Козырьки (тип 3)	Белый		Сотовый поликарбонат	
9	Ступени крылец			Железобетонный элемент	
10	Металлические элементы фасада		Белый	Краска по металлическим поверхностям	
11	Кровля			Оцинкованная сталь	
12	Фриз			Композитные панели	
13	Воздуховоды, водосточные трубы			Скрытые	

В соответствии с Градостроительным кодексом Российской Федерации и Постановлением администрации города Перми от 22.02.2017 № 130 «Об утверждении Порядка и критериев согласования колерного паспорта, требований к содержанию колерного паспорта, формы колерного паспорта» согласованные департаментом градостроительства и архитектуры администрации города Перми проекты колерных паспортов либо проекты изменений в колерные паспорта не являются разрешительной документацией на строительство, реконструкцию объекта капитального строительства; не являются правовым основанием на устройство пристроек, навесов, козырьков.

Предметом согласования данного колерного паспорта являются: принятые цветовые решения элементов фасада, применяемые материалы существующего объекта недвижимости, а также определение возможных видов и типов размещения объектов городской информации на нем. Вывески, не соответствующие стандартным требованиям (утверждены Постановлением администрации города Перми от 25.10.2016 № 958), и не зафиксированные в колерном паспорте, подлежат демонтажу.

**ИНСТРУКЦИЯ
о порядке производства работ, связанных
с окраской фасадов и всехнаружных частей зданий, сооружений, строений,
расположенных на территории города Перми**

- Окраска фасадов и всех наружных частей зданий, сооружений, строений, ограждений, заборов, павильонов, киосков, ларьков и прочих объектов, расположенных на территории города Перми, может производиться лишь на основании колерного паспорта фасадов на ремонт и окраску, выдаваемых Департаментом градостроительства и архитектуры Администрации г.Перми.
- До начала процесса окраски здания или какого-либо сооружения должны быть произведены работы по капитальному ремонту всех без исключения наружных частей его, подлежащих окраске.
- До начала ремонта зданий, имеющих газосветную рекламу, сообщить рекламораспространителю о предстоящих работах на фасаде здания с целью сохранения вывесок либо их демонтажу.
- Полуразрушенные и разрушенные архитектурные художественно-скульптурные детали здания, карнизы, колонны, пилястры, капители, фризы, тяги, лепные украшения, барельефы, мозаика, художественная роспись подлежат обязательному восстановлению в своем первоначальном виде.
- Категорически запрещается производить окраску здания без предварительного восстановления указанных деталей.
- Металлические поверхности отдельных частей здания, чугунные решетки, перила балконов и лестниц, кронштейны, дверные и оконные приборы, архитектурно-художественные детали перед окраской очищаются от грязи, ржавчины, старой краски и и покрываются вновь лишь масляной краской.
- В соответствии с выданными образцами цвета (колерами) на окраску здания организация, проводящая ремонт здания, составляет пробные образцы цвета, которые наносятся на видное место стены.
- Проверку и согласование пробного образца цвета (колера), а также готовности поверхности стены и отдельных наружных частей здания к окраске производит уполномоченный представитель Департамента градостроительства и архитектуры Администрации г.Перми. Без указанной проверки и согласования производить окраску фасада категорически воспрещается.
- Домоуправления, организации или учреждения, производящие окраску и связанный с нею ремонт здания, несут полную ответственность за точное выполнение настоящей инструкции и привлекаются к ответственности за нарушение ее.
- Цветовая гамма рекламоносителей должна гармонизировать с основным колористическим решением фасадов.
- По всем вопросам, связанным с производством работ по покраске зданий, необходимо обращаться в Департамент градостроительства и архитектуры Администрации г.Перми, (ул. Сибирская, 15, к. 314)

ПОЯСНИТЕЛЬНАЯ ЗАПИСКА

Объект - административное здание со встроенно-пристроенными помещениями по адресу: ул. Восстания, 12, г.Пермь. Год постройки - 1992. Количество этажей - 3. Тип перекрытий - железобетонные, материал несущих стен - кирпич.

Материалы и технология проведения работ:

Для обеспечения долговечности декоративно-защитных фасадных покрытий и увеличения срока межремонтных работ в первую очередь необходимо производить работы по ремонту системы водоотвода (металлические открытые контура здания и выступающих элементов, сливы водостоки, гидроизоляция) для полного отвода воды от фасада.

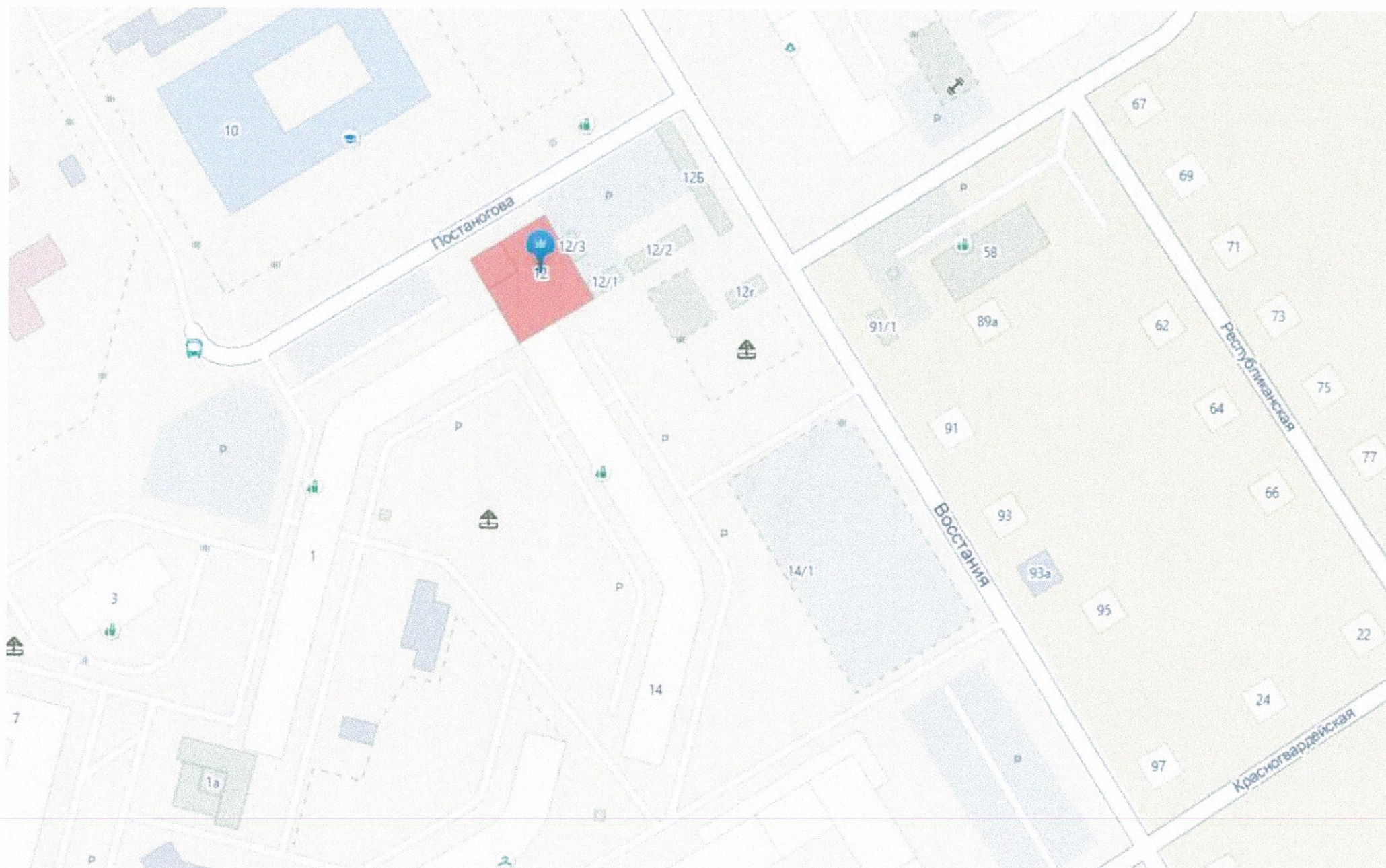
* Работы производить в соответствии со СНиП 3.04.01-87 «Изоляционные и отделочные покрытия», ТР 79-98 «Технические рекомендации по подготовке поверхностей наружных и ограждающих конструкций жилых и общественных зданий под отделку при их реконструкции и ремонте», ТР 85-89 «Технические рекомендации по входному контролю качества материалов, применяемых для отделки фасадов».

- Отделка части фасадов в жилой части выполнена покрытием фасадной краской.
- Для производства ремонта фасада необходимо очистить от грязи водой аппаратом высокого давления, или вручную, с использованием при надобности специальных химических препаратов.
- Установка и разборка наружных лесов с защитной сеткой.
- Произвести отбивку старой штукатурки с поверхности стен и очистить фасадную плитку от грязи.
- Покрыть очищенную поверхность стены перед нанесением штукатурки грунтовкой.
- Перед нанесением штукатурки выполнить устройство ПВХ сетки, на ровных участках стен площадью от 5 м2.
- Оштукатурить стены цементно-известковым раствором.
- После оштукатуривания выполнить грунтовку фасадов.
- Произвести выравнивание поверхности штукатурки шпатлевочной смесью.
- Покрыть выравненную поверхность фасадов грунтовкой для защиты штукатурки от растрескивания при воздействии транспортных вибраций.
- Произвести окраску за 2 раза фасадной краской.

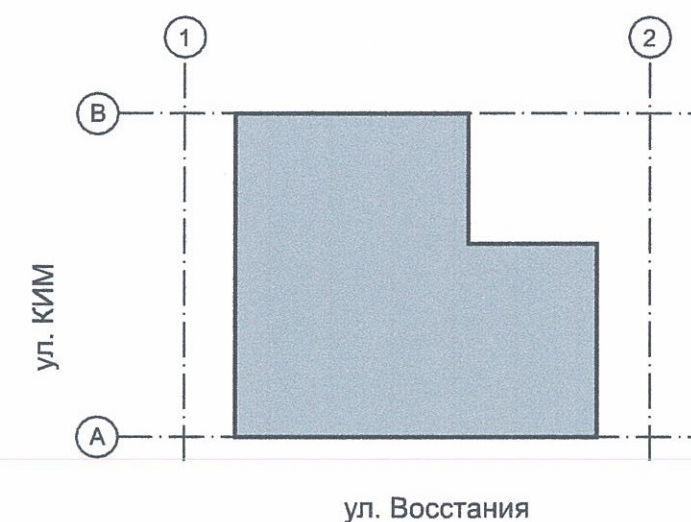
СОГЛАСОВАНО
14 заместитель начальника ДГА
г.Перми - главный архитектор
Д.Ю. Яншин
18.05.2019

						21 - 05 - 2019 - ОФ			
						Колерный паспорт фасадов здания по ул. Восстания, 12 в Мотовилихинском районе города Перми			
Изм.	Кол.уч	Лист	№док	Подпись	Дата	Административное здание встроенно-пристроенными помещениями	Стадия	Лист	Листов
							П	2	12
Выполнил	Двоеглазов И.				05.2019	Общие данные, ведомость отделки фасадов	ООО "СТЭМП-сервис"		

Ситуационный план-схема административного здания со встроенно-пристроенными помещениями



План осей




Ведомость ссылочных и прилагаемых документов

ОБОЗНАЧЕНИЕ	НАИМЕНОВАНИЕ	ПРИМЕЧАНИЯ
Постановление администрации г. Перми от 22.02.2017 №130	«Порядок и критерии согласования колерного паспорта, требования к содержанию колерного паспорта»	
Постановление администрации г. Перми от 25.10.2016 №958	«Об утверждении стандартных требований к вывескам, их размещению и эксплуатации»	
№ 059-22-01-40-4565 от 04.12.2018	Колерный паспорт здания по ул. Восстания, 12 в Мотовилихинском р-не г. Перми	Согласовано 07.12.2018

21 - 05 - 2019 - ОФ					
Колерный паспорт фасадов здания по ул. Восстания, 12 в Мотовилихинском районе города Перми					
Изм.	Кол.уч.	Лист	№док	Подпись	Дата
Выполнил	Двоеглазов И.				05.2019
Административное здание встроенно-пристроенными помещениями					Стадия П
Ситуационный план-схема					Лист 3
					Листов 12
ООО "СТЭМП-сервис"					



						21 - 05 - 2019 - ОФ			
						Коперный паспорт фасадов здания по ул. Восстания, 12 в Мотовилихинском районе города Перми			
Изм.	Кол.уч.	Лист	№док	Подпись	Дата	Административное здание встроенно-пристроенными помещениями	Стадия	Лист	Листов
							П	4	12
Выполнил	Двоглазов И.				05.2019	Фотофиксация фасадов	ООО "СТЭМП-сервис"		



СОГЛАСОВАНО
 17 заместитель начальника ДГА
 г. Пермь, Глазнов И. архитектор
 Д.Ю. Лапшин
 17 06 19

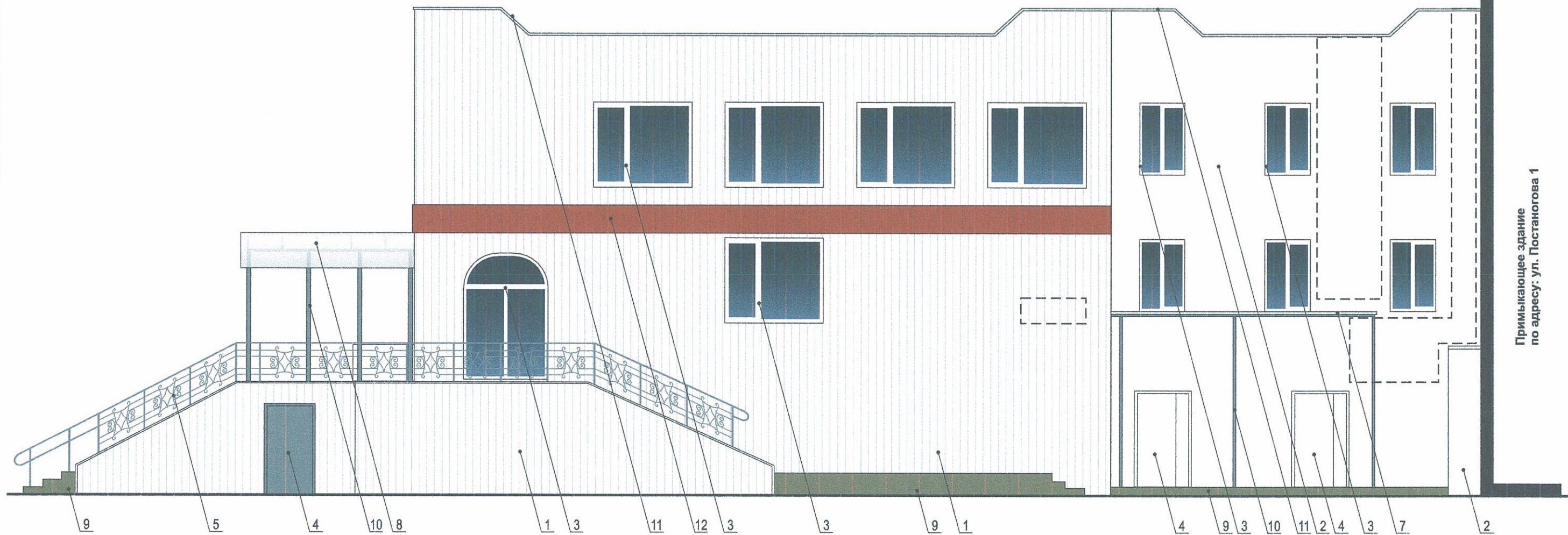
ПРИМЕЧАНИЕ 1:

1. В случае, если наружные лестницы при дополнительно устроенных входах в общественные помещения здания выходят за границы предоставленного земельного участка и красные линии квартала, то устройство дополнительных или переустройство существующих входных групп требует получения разрешения в установленном порядке;

2. В случае устройства или переустройства (перепланировки, ремонта, реконструкции) помещений общественного назначения, их входных групп в обязательном порядке должны быть предусмотрены мероприятия по обеспечению доступности данных помещений для маломобильных групп населения, включая инвалидов, использующих кресла-коляски и собак-проводников (далее-МГН) в соответствии с требованиями СП 59.13330.2016 Свод правил.

Доступность зданий и сооружений для маломобильных групп населения. Данный свод правил касается функционально-планировочных элементов зданий и сооружений, их участков или отдельных помещений, доступных для МГН (входные узлы, коммуникации, пути эвакуации, помещения и зоны обслуживания, а также их информационное и инженерное обустройство). В частности, лестницы при входах в общественные помещения должны дублироваться пандусами с уклоном не более 1:20 (5%) или иными средствами подъема (подъемные платформы, лифты и т.д.). Согласно вышеуказанному Своду правил наружные лестницы и пандусы должны иметь поручни с учетом технических требований к опорным стационарным устройствам по ГОСТ Р 51261; размеры входной площадки при открывании дверей наружу должны быть не менее 1,4 x 2,0 или 1,5 x 1,85; размеры входной площадки с пандусом не менее 2,2 x 2,2 м.

						21 - 05 - 2019 - ОФ			
						Коперный паспорт фасадов здания по ул. Восстания, 12 в Мотовилихинском районе города Перми			
Изм.	Кол.уч.	Лист	Недок	Подпись	Дата	Административное здание встроенно-пристроенными помещениями	Стадия	Лист	Листов
							П	5	12
Выполнил	Двоеглазов И.				05.2019	Главный фасад	ООО "СТЭМП-сервис"		



Примыкающее здание
по адресу: ул. Постановова 1

1. Размещение дополнительного оборудования, дополнительных элементов и устройств на фасадах объектов капитального строительства допускается при соблюдении следующих условий:

- а) единое архитектурное и цветовое решение фасадов (в том числе размер, форма, цвет, материал);
- б) соответствие архитектурному решению фасадов, предусмотренному проектной документацией, с привязкой к основным композиционным осям фасадов (системе горизонтальных и вертикальных осей);
- в) соответствие ГОСТам, техническим регламентам, установленным законодательством Российской Федерации в области обеспечения санитарно-эпидемиологического благополучия населения, пожарной безопасности;

2. Размещение наружных блоков систем кондиционирования и вентиляции допускается:

- а) на кровле объектов капитального строительства;
- б) на оконных и дверных проемах в единой (вертикальной, горизонтальной) системе осей фасадов, в окнах подвального этажа, в плоскости остекления без выхода за плоскость фасадов с использованием маскирующих ограждений (решеток, жалюзи).

3. Размещение наружных блоков систем кондиционирования и вентиляции на поверхности главных фасадов, в оконных и дверных проемах за плоскостью фасадов не допускается:

- а) над пешеходными тротуарами;
- б) на высоте менее 3,0 м от поверхности земли.

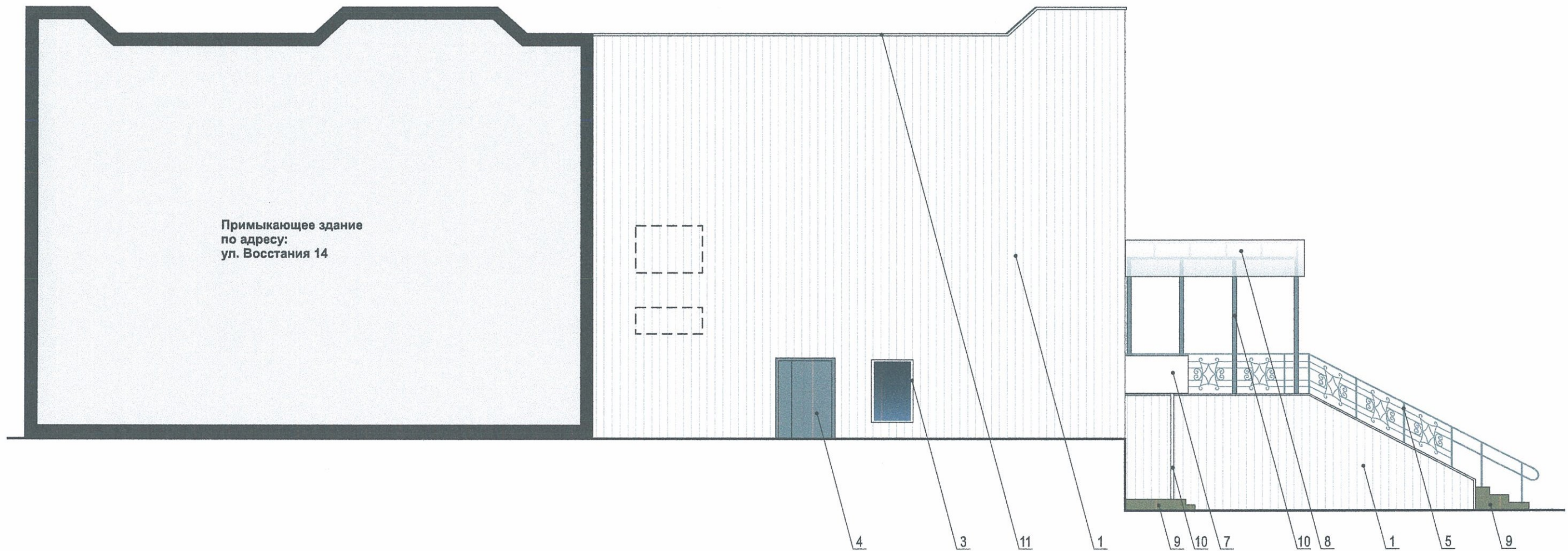
4. Антенны должны размещаться:

- а) на кровле объектов капитального строительства - компактными упорядоченными группами, с использованием единой несущей основы, в том числе с устройством ограждения, а также с учетом требований действующего законодательства;
- б) на дворовых фасадах, глухих стенах, не просматривающихся с улицы;
- в) на дворовых фасадах - в простенках между окнами на пересечении вертикальной оси простенка и оси, соответствующей верхней границе проема.

СОГЛАСОВАНО
1^й заместитель начальника ДГА
г. Перми - главный архитектор
Д.Ю. Лапшин
"17" 06 2019

— Место для размещения дополнительного оборудования

						21 - 05 - 2019 - ОФ			
						Коперный паспорт фасадов здания по ул. Восстания, 12 в Мотовилихинском районе города Перми			
Изм.	Кол.уч.	Лист	Надок	Подпись	Дата	Административное здание встроенно-пристроенными помещениями	Стадия	Лист	Листов
							П	6	12
Выполнил	Двоеглазов И.				05.2019	Боковые фасады	ООО "СТЭМП-сервис"		



1. Размещение дополнительного оборудования, дополнительных элементов и устройств на фасадах объектов капитального строительства допускается при соблюдении следующих условий:

- а) единое архитектурное и цветовое решение фасадов (в том числе размер, форма, цвет, материал);
- б) соответствие архитектурному решению фасадов, предусмотренному проектной документацией, с привязкой к основным композиционным осям фасадов (системе горизонтальных и вертикальных осей);
- в) соответствие ГОСТам, техническим регламентам, установленным законодательством Российской Федерации в области обеспечения санитарно-эпидемиологического благополучия населения, пожарной безопасности;

2. Размещение наружных блоков систем кондиционирования и вентиляции допускается:

- а) на кровле объектов капитального строительства;
- б) на оконных и дверных проемах в единой (вертикальной, горизонтальной) системе осей фасадов, в окнах подвального этажа, в плоскости остекления без выхода за плоскость фасадов с использованием маскирующих ограждений (решеток, жалюзи).

3. Размещение наружных блоков систем кондиционирования и вентиляции на поверхности главных фасадов, в оконных и дверных проемах за плоскостью фасадов не допускается:

- а) над пешеходными тротуарами;
- б) на высоте менее 3,0 м от поверхности земли.

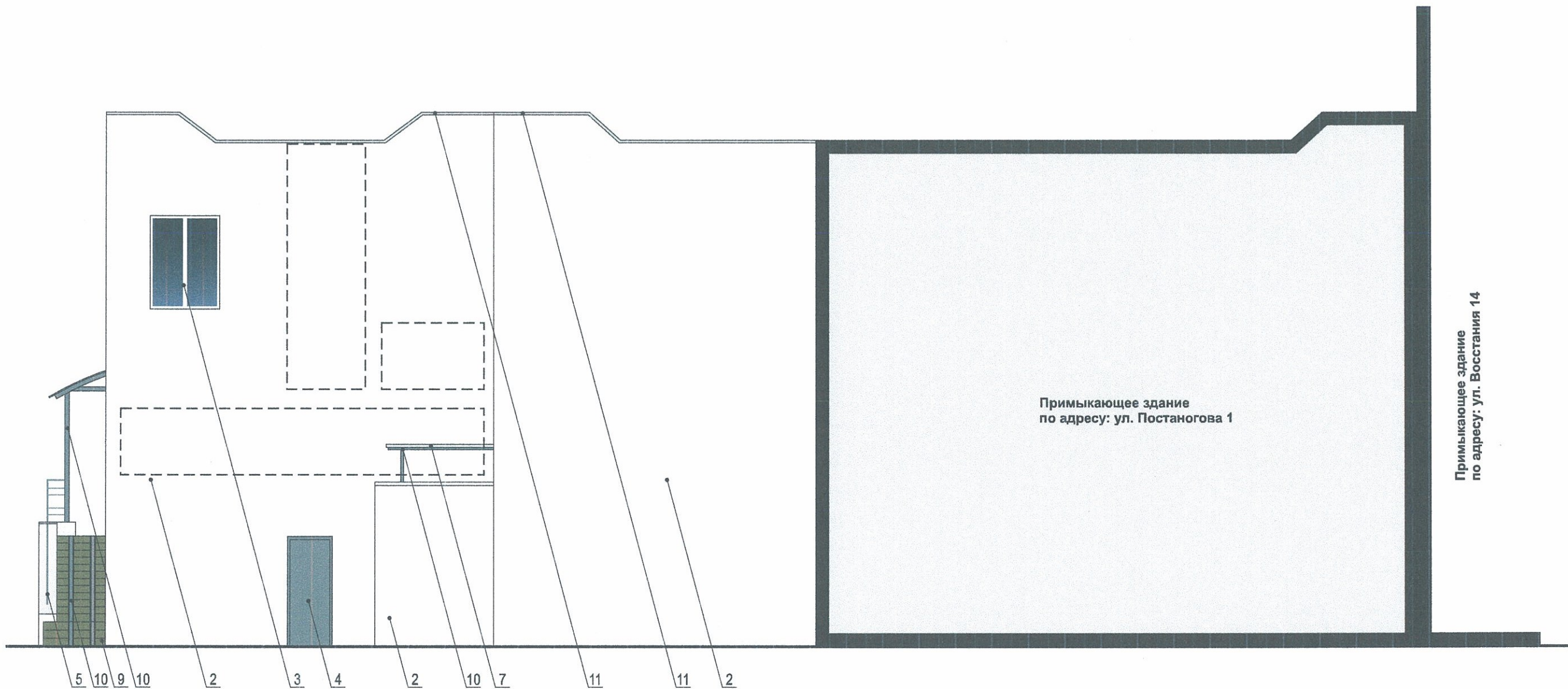
4. Антенны должны размещаться:

- а) на кровле объектов капитального строительства - компактными упорядоченными группами, с использованием единой несущей основы, в том числе с устройством ограждения, а также с учетом требований действующего законодательства;
- б) на дворовых фасадах, глухих стенах, не просматривающихся с улицы;
- в) на дворовых фасадах - в простенках между окнами на пересечении вертикальной оси простенка и оси, соответствующей верхней границе проема.

СОГЛАСОВАНО
1^й заместитель начальника ДГА
г. Пермь - главный архитектор
П.Ю. Лалшин
17.06.2019

[] - Место для размещения дополнительного оборудования

21 - 05 - 2019 - ОФ					
Колерный паспорт фасадов здания по ул. Восстания, 12 в Мотовилихинском районе города Перми					
Изм.	Кол.уч.	Лист	Недок	Подпись	Дата
Выполнил				Двоеглазов И.	05.2019
Административное здание встроенно-пристроенными помещениями				Стадия	Лист
				П	7
Боковые фасады				Листов	12
ООО "СТЭМП-сервис"					



1. Размещение дополнительного оборудования, дополнительных элементов и устройств на фасадах объектов капитального строительства допускается при соблюдении следующих условий:

- а) единое архитектурное и цветовое решение фасадов (в том числе размер, форма, цвет, материал);
- б) соответствие архитектурному решению фасадов, предусмотренному проектной документацией, с привязкой к основным композиционным осям фасадов (системе горизонтальных и вертикальных осей);
- в) соответствие ГОСТам, техническим регламентам, установленным законодательством Российской Федерации в области обеспечения санитарно-эпидемиологического благополучия населения, пожарной безопасности;

2. Размещение наружных блоков систем кондиционирования и вентиляции допускается:

- а) на кровле объектов капитального строительства;
- б) на оконных и дверных проемах в единой (вертикальной, горизонтальной) системе осей фасадов, в окнах подвального этажа, в плоскости остекления без выхода за плоскость фасадов с использованием маскирующих ограждений (решеток, жалюзи).

3. Размещение наружных блоков систем кондиционирования и вентиляции на поверхности главных фасадов, в оконных и дверных проемах за плоскостью фасадов не допускается:


- а) над пешеходными тротуарами;
- б) на высоте менее 3,0 м от поверхности земли.

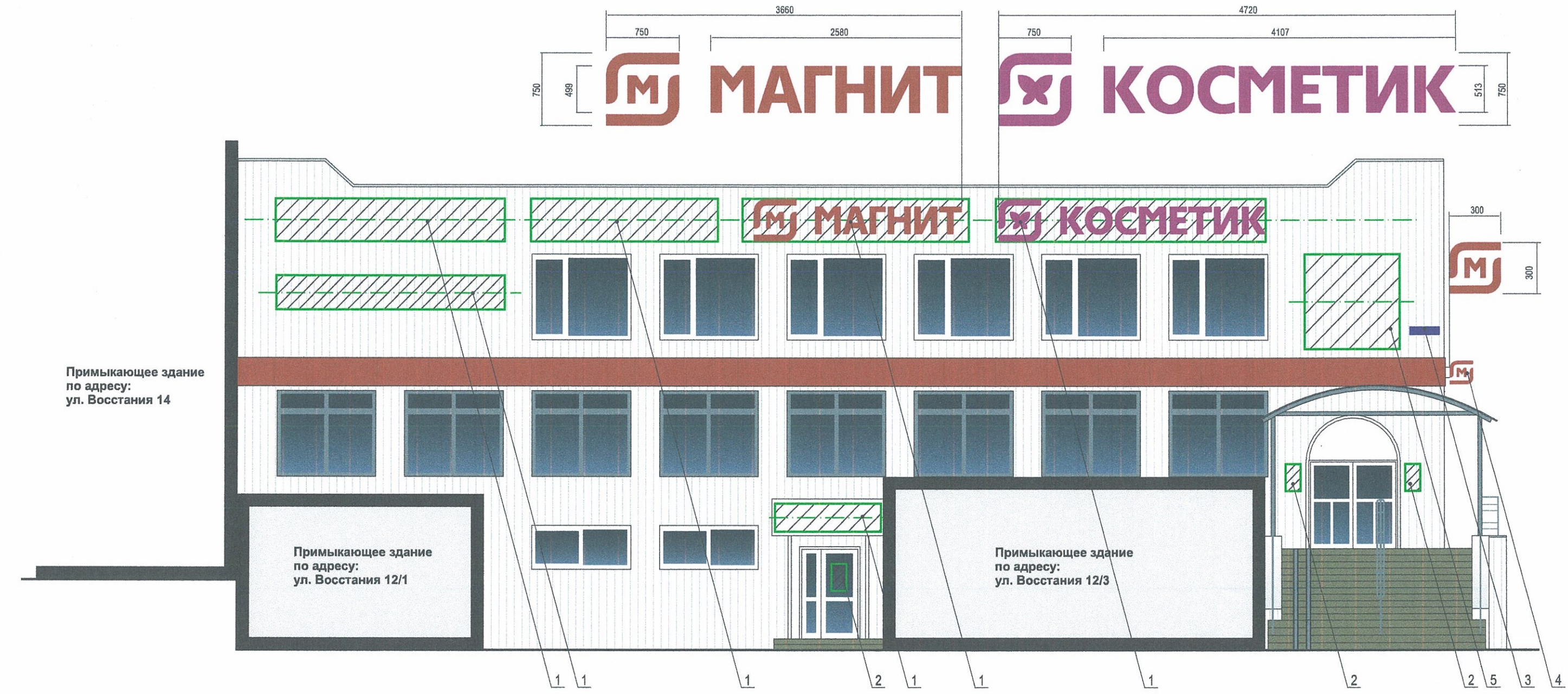
4. Антенны должны размещаться:

- а) на кровле объектов капитального строительства - компактными упорядоченными группами, с использованием единой несущей основы, в том числе с устройством ограждения, а также с учетом требований действующего законодательства;
- б) на дворовых фасадах, глухих стенах, не просматривающихся с улицы;
- в) на дворовых фасадах - в простенках между окнами на пересечении вертикальной оси простенка и оси, соответствующей верхней границе проема.



 - Место для размещения дополнительного оборудования

						21 - 05 - 2019 - ОФ			
						Коперный паспорт фасадов здания по ул. Восстания, 12 в Мотовилихинском районе города Перми			
Изм.	Кол.уч.	Лист	Недок	Подпись	Дата	Административное здание встроенно-пристроенными помещениями	Стадия	Лист	Листов
							П	8	12
Выполнил	Двоеглазов И.				05.2019	Боковые фасады	ООО "СТЭМП-сервис"		



Примыкающее здание по адресу: ул. Восстания 14

Примыкающее здание по адресу: ул. Восстания 12/1

Примыкающее здание по адресу: ул. Восстания 12/3

1. Единая горизонтальная ось - это условная прямая линия, относительно которой располагаются вывески. Месторасположение оси на фасаде определяется как половина расстояния между верхним и нижним архитектурным элементом (окна, наличники, карниз, фриз и др.), выделяющимся (западающим, выступающим) из плоскости стены;
2. Размещение вывесок и рекламных конструкций должно осуществляться в границах места допустимого размещения объектов, установленных данным колерным паспортом;
3. Размещение вывесок, обозначенных в данном колерном паспорте только в виде места допустимого размещения (штриховкой), по отношению друг к другу, их конфигурация и наполненность информацией должны соответствовать Стандартным требованиям к вывескам, их размещению и эксплуатации, установленным и утвержденным Постановлением администрации города Перми от 25.10.2016 № 958;
4. В случае, если планируемые к размещению вывески, обозначенные в данном колерном паспорте только в виде места допустимого размещения (штриховкой), не соответствуют стандартам, установленным Постановлением администрации города Перми от 25.10.2016 № 958, потребуется внесение изменений в настоящий колерный паспорт с целью отображения их в реальном виде;
5. Габариты и высота размещения одиночных табличек-режимников должны быть одинаковыми для каждой входной группы;
6. Габариты панно должны быть одинаковыми на протяжении фасада в границах занимаемого организацией помещения. Каждое панно должно быть отцентровано относительно своего поля остекления. Для вытеклек - должно быть разработано единое художественное решение для фасада в границах занимаемого организацией помещения;
7. Вид вывесок в ночное время (проект подсветки) разрабатывается отдельно;
8. Узлы крепления конструкций к фасаду разрабатываются отдельным рабочим проектом;
9. Размещение вывесок, перекрывающих оконные проемы, а также размещение вывесок на балконах и лоджиях зданий, должно быть согласовано с собственниками помещений, к которым относятся указанные оконные проемы, балконы и лоджии.

- места допустимого размещения объектов городской информации, вывесок
 - ось размещения объектов городской информации, вывесок

№	Название, тип объектов городской информации	Цвет	Тип подсветки
1	Объемные буквы и/или логотипы на металлических направляющих в цвет фасада. Выполнены из металла, пластика, органического стекла.	Фирменные цвета	Внутренняя или контурная, светодиодами
2	Режимник. Пленочная аппликация. Металл, пластик, оргстекло.	Белый, прозрачный	
3	Знак адресации. Металл, пластик, оргстекло.	Синий, белый	
4	Логотип, объемный на консольной конструкции. Металл, пластик, оргстекло.	Фирменные цвета	Внутренняя или контурная, светодиодами
5	Рекламные конструкции - банеры. Информация не более 50% от поля фона. Требуется получение разрешения в соответствии с законодательством РФ.	Фирменные цвета. Фон - в цвет фасада. Информация не более 50% от поля фона.	

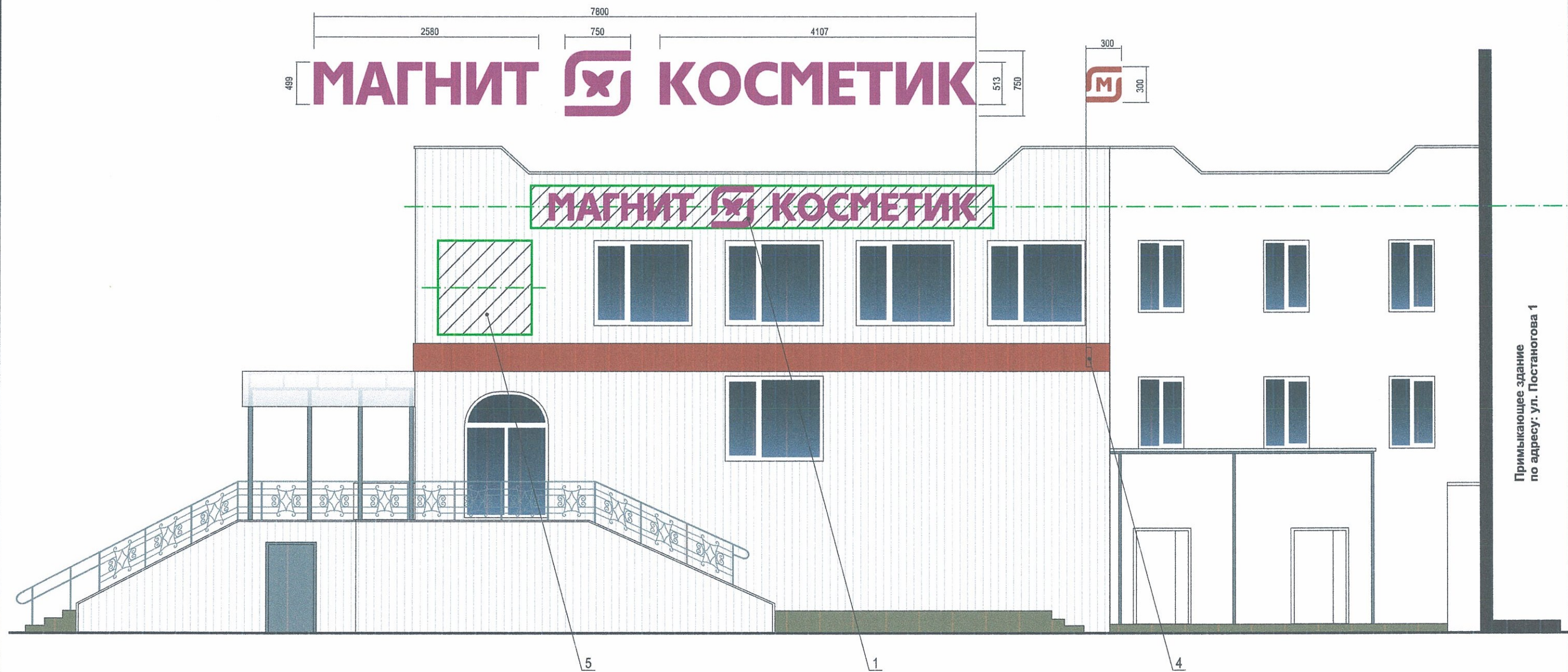
Схемы компоновки объемных букв и/или логотипов, знаков относительно оси размещения объектов городской информации



Управление архитектуры и городского дизайна
 ДГА администрации г.Перми
СООТВЕТСТВУЕТ АРХИТЕКТУРНОМУ ОБЛИКУ ГОРОДА ПЕРМИ

21-05-2019 - ОФ
 Подпись: *Гришин*

Колерный паспорт фасадов здания по ул. Восстания, 12 в Мотовилихинском районе города Перми					
Изм.	Кол.уч.	Лист	№ док	Подпись	Дата
Выполнил Двоеглазов И.				<i>И. Двоеглазов</i>	05.2019
Административное здание встроенно-пристроенными помещениями				Стадия	Лист
				П	9
Размещение объектов городской информации				Листов	12
				ООО "СТЭМП-сервис"	



1. Единая горизонтальная ось - это условная прямая линия, относительно которой располагаются вывески. Месторасположение оси на фасаде определяется как половина расстояния между верхним и нижним архитектурным элементом (окна, наличники, карниз, фриз и др.), выделяющимся (западающим, выступающим) из плоскости стены;
2. Размещение вывесок и рекламных конструкций должно осуществляться в границах места допустимого размещения объектов, установленных данным колерным паспортом;
3. Размещение вывесок, обозначенных в данном колерном паспорте только в виде места допустимого размещения (штриховкой), по отношению друг к другу, их конфигурация и наполненность информацией должны соответствовать Стандартным требованиям к вывескам, их размещению и эксплуатации, установленным и утвержденным Постановлением администрации города Перми от 25.10.2016 № 958;
4. В случае, если планируемые к размещению вывески, обозначенные в данном колерном паспорте только в виде места допустимого размещения (штриховкой), не соответствуют стандартам, установленным Постановлением администрации города Перми от 25.10.2016 № 958, потребуется внесение изменений в настоящий колерный паспорт с целью отображения их в реальном виде;
5. Габариты и высота размещения одиночных табличек-режимников должны быть одинаковыми для каждой входной группы;
6. Габариты панно должны быть одинаковыми на протяжении фасада в границах занимаемого организацией помещения. Каждое панно должно быть отцентровано относительно своего поля остекления. Для выклек - должно быть разработано единое художественное решение для фасада в границах занимаемого организацией помещения;
7. Вид вывесок в ночное время (проект подсветки) разрабатывается отдельно;
8. Узлы крепления конструкций к фасаду разрабатываются отдельным рабочим проектом;
9. Размещение вывесок, перекрывающих оконные проемы, а также размещение вывесок на балконах и лоджиях зданий, должно быть согласовано с собственниками помещений, к которым относятся указанные оконные проёмы, балконы и лоджии.

 - места допустимого размещения объектов городской информации, вывесок
 - ось размещения объектов городской информации, вывесок

№	Название, тип объектов городской информации	Цвет	Тип подсветки
1	Объемные буквы и/или логотипы на металлических направляющих в цвет фасада. Выполнены из металла, пластика, органического стекла.	Фирменные цвета	Внутренняя или контурная, светодиодами
2	Режимник. Пленочная аппликация. Металл, пластик, оргстекло.	Белый, прозрачный	
3	Знак адресации. Металл, пластик, оргстекло.	Синий, белый	
4	Логотип, объемный на консольной конструкции. Металл, пластик, оргстекло.	Фирменные цвета	Внутренняя или контурная, светодиодами
5	Рекламные конструкции - банеры. Информация не более 50% от поля фона. Требуется получение разрешения в соответствии с законодательством РФ.	Фирменные цвета. Фон - в цвет фасада. Информация не более 50% от поля фона.	

Схемы компоновки объемных букв и/или логотипов, знаков относительно оси размещения объектов городской информации



Управление архитектуры и городского дизайна
 ДГА администрации г.Перми
**СООТВЕТСТВУЕТ АРХИТЕКТУРНОМУ
 ОБЛИКУ ГОРОДА ПЕРМИ**

21-05-2019 - ОФ
 Подпись *Бресано С.В.*

Изм.	Кол.уч.	Лист	Недок	Подпись	Дата
Колерный паспорт фасадов здания по ул. Восстания, 12 в Мотовилихинском районе города Перми					
Административное здание встроенно-пристроенными помещениями					
Размещение объектов городской информации					
			Стадия	Лист	Листов
			П	10	12
Выполнил			Двоеглазов И.		05.2019
ООО "СТЭМП-сервис"					

Позиция согласно ведомости отделки фасадов	Координаты цвета в CorelDraw RAL 9003	C:	0
		M:	0
		Y:	0
		K:	0
		R:	244
		G:	248
1, 2, 3, 4, 7, 8, 10		B:	244


Позиция согласно ведомости отделки фасадов	Координаты цвета в CorelDraw RAL 7046	C:	30
		M:	10
		Y:	10
		K:	40
		R:	130
		G:	137
3, 4, 5, 10		B:	142

Позиция согласно ведомости отделки фасадов	Координаты цвета в CorelDraw RAL 7006	C:	0
		M:	10
		Y:	30
		K:	60
		R:	117
		G:	111
9		B:	97

Позиция согласно ведомости отделки фасадов	Координаты цвета в CorelDraw RAL 7035	C:	5
		M:	0
		Y:	5
		K:	20
		R:	203
		G:	208
6, 11		B:	204

Позиция согласно ведомости отделки фасадов	Координаты цвета в CorelDraw RAL 3020	C:	0
		M:	100
		Y:	100
		K:	10
		R:	193
		G:	18
12		B:	28

СОГЛАСОВАНО
 1^й заместитель начальника ДГА
 г. Пермь, главный архитектор
 Д.Ю. Лалшин
 "12" 06 2019

						21 - 05 - 2019 - ОФ			
						Колерный паспорт фасадов здания по ул. Восстания, 12 в Мотовилихинском районе города Перми			
Изм.	Кол.уч.	Лист	Недок	Подпись	Дата	Административное здание встроенно-пристроенными помещениями	Стадия	Лист	Листов
							П	11	12
Выполнил	Двоеглазов И.				05.2019	Эталоны колеров	ООО "СТЭМП-сервис"		

В соответствии с Градостроительным кодексом Российской Федерации и Постановлением администрации города Перми от 22.02.2017 № 130 «Об утверждении Порядка и критериев согласования колерного паспорта, требований к содержанию колерного паспорта, формы колерного паспорта» согласованные департаментом градостроительства и архитектуры администрации города Перми проекты колерных паспортов либо проекты изменений в колерные паспорта не являются разрешительной документацией на строительство, реконструкцию объекта капитального строительства; не являются правовым основанием на устройство пристроек, навесов, козырьков.

Предметом согласования данного колерного паспорта являются: принятые цветовые решения элементов фасада, применяемые материалы существующего объекта недвижимости, а также определение возможных видов и типов размещения объектов городской информации на нем. Вывески, не соответствующие стандартным требованиям (утверждены Постановлением администрации города Перми от 25.10.2016 № 958), и не зафиксированные в колерном паспорте, подлежат демонтажу.

Примечания к стр. 5-8

ПРИМЕЧАНИЕ 1:

1. В случае, если наружные лестницы при дополнительно устроенных входах в общественные помещения здания выходят за границы предоставленного земельного участка и красные линии квартала, то устройство дополнительных или переустройство существующих входных групп требует получения разрешения в установленном порядке;
2. В случае устройства или переустройства (перепланировки, ремонта, реконструкции) помещений общественного назначения, их входных групп в обязательном порядке должны быть предусмотрены мероприятия по обеспечению доступности данных помещений для маломобильных групп населения, включая инвалидов, использующих кресла-коляски и собак-проводников (далее-МГН) в соответствии с требованиями СП 59.13330.2016 Свод правил. Доступность зданий и сооружений для маломобильных групп населения. Данный свод правил касается функционально-планировочных элементов зданий и сооружений, их участков или отдельных помещений, доступных для МГН (входные узлы, коммуникации, пути эвакуации, помещения и зоны обслуживания, а также их информационное и инженерное обустройство). В частности, лестницы при входах в общественные помещения должны дублироваться пандусами с уклоном не более 1:20 (5%) или иными средствами подъема (подъемные платформы, лифты и т.д.). Согласно вышеуказанному Своду правил наружные лестницы и пандусы должны иметь поручни с учетом технических требований к опорным стационарным устройствам по ГОСТ Р 51261; размеры входной площадки при открывании дверей наружу должны быть не менее 1,4 x 2,0 или 1,5 x 1,85; размеры входной площадки с пандусом не менее 2,2 x 2,2 м.

ПРИМЕЧАНИЕ 2:

1. Размещение дополнительного оборудования, дополнительных элементов и устройств на фасадах объектов капитального строительства допускается при соблюдении следующих условий:
 - а) единое архитектурное и цветовое решение фасадов (в том числе размер, форма, цвет, материал);
 - б) соответствие архитектурному решению фасадов, предусмотренному проектной документацией, с привязкой к основным композиционным осям фасадов (системе горизонтальных и вертикальных осей);
 - в) соответствие ГОСТам, техническим регламентам, установленным законодательством Российской Федерации в области обеспечения санитарно-эпидемиологического благополучия населения, пожарной безопасности;
2. Размещение наружных блоков систем кондиционирования и вентиляции допускается:
 - а) на кровле объектов капитального строительства;
 - б) на оконных и дверных проемах в единой (вертикальной, горизонтальной) системе осей фасадов, в окнах подвального этажа, в плоскости остекления без выхода за плоскость фасадов с использованием маскирующих ограждений (решеток, жалюзи).
3. Размещение наружных блоков систем кондиционирования и вентиляции на поверхности главных фасадов, в оконных и дверных проемах за плоскостью фасадов не допускается:
 - а) над пешеходными тротуарами;
 - б) на высоте менее 3,0 м от поверхности земли.
4. Антенны должны размещаться:
 - а) на кровле объектов капитального строительства - компактными упорядоченными группами, с использованием единой несущей основы, в том числе с устройством ограждения, а также с учетом требований действующего законодательства;
 - б) на дворовых фасадах, глухих стенах, не просматривающихся с улицы;
 - в) на дворовых фасадах - в простенках между окнами на пересечении вертикальной оси простенка и оси, соответствующей верхней границе проема.

Примечания к стр. 9-10

Допускается размещение настенных вывесок (далее - вывески) в границах помещения заинтересованного лица в виде: отдельно расположенных букв без использования "подложки" (в том числе световых, объемных, пластиковых, металлических) с использованием неона, выполненных по инновационным технологиям (в том числе с использованием краесвещенных систем, вывесок со светодинамикой).

Вывески должны быть привязаны к композиционным осям фасадов объектов капитального строительства и соответствовать архитектурному решению фасадов.

Размещение вывесок, табличек на фасадах объектов капитального строительства с несколькими входными группами (входами) должно осуществляться упорядоченно и комплексно, с учётом:

- сохранения общего архитектурно-художественного, композиционного решения фасадов;
- единой высоты, толщины вывесок, табличек;
- единой горизонтальной оси размещения на всём протяжении фасадов; соблюдения требований Федерального закон от 01.06.2005 № 53-ФЗ "О государственном языке Российской Федерации".

На объекте капитального строительства, оборудованном одной входной группой (входом), предназначенной для более чем двух заинтересованных лиц, вывески заменяются общей табличкой (режимник).

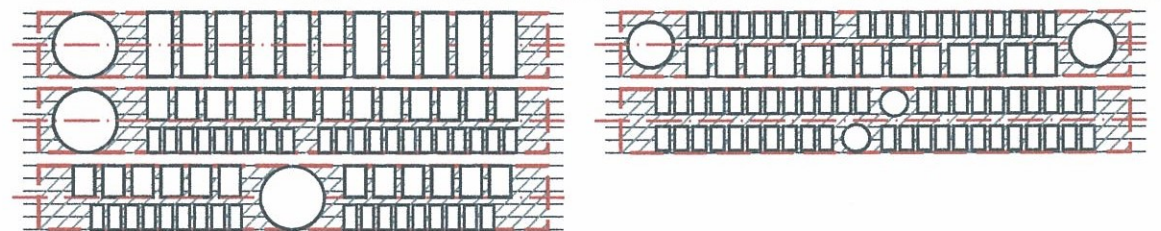
Допускается выполнение вывески в виде крышной установки, которая размещается на кровле, расположенной над верхним этажом объекта капитального строительства.

Таблички (режимник) могут быть заменены надписями на стекле витрины, входной двери, выполненными в технике аппликации.

Допускается размещение арт-объектов, выполненных из разных материалов художниками-монументалистами.

Размещение вывесок, перекрывающих оконные проемы, а также расположенных на балконах зданий и сооружений должно быть согласовано с собственниками помещений, к которым относится балкон и данный оконный проем.

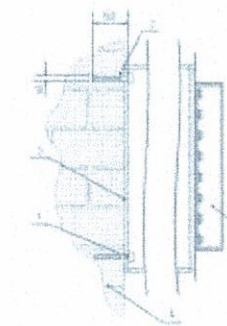
Схемы компоновки объемных букв и/или логотипов, знаков относительно оси размещения объектов городской информации



Пример группировки табличек (см. позицию 2)



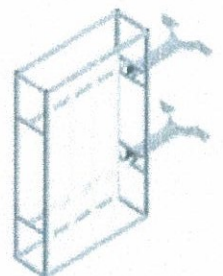
Пример крепления вывески к стене здания



Крепление металлоконструкции к фасаду производится на закладные детали – анкерными болтами в сборе с дюбелями. Конструктивную часть дополнительно разработать с конструктором.

- 1 - анкерный болт D10 L150
- 2 - дюбель D12
- 3 - металлоконструкция
- 4 - кирпичная кладка
- 5 - объемная буква с подсветкой

Пример панель-кронштейна



						21 - 05 - 2019 - ОФ			
						Колерный паспорт фасадов здания по ул. Восстания, 12 в Мотовилихинском районе города Перми			
Изм.	Кол.уч.	Лист	Недок	Подпись	Дата	Административное здание встроено-пристроеными помещениями	Стадия	Лист	Листов
							П	12	12
Выполнил	Двоглазов И.				05.2019	Примечания	ООО "СТЭМП-сервис"		