

ИП Пермяков В.И.

от 07.11.2019 № 059-22-01-26-1094

Заказчик: Рекорд-Мебель

**ПАСПОРТ ВНЕШНЕГО ОБЛИКА ОБЪЕКТА КАПИТАЛЬНОГО СТРОИТЕЛЬСТВА
(КОЛЕРНЫЙ ПАСПОРТ)**

АДРЕС ОБЪЕКТА: г. Пермь, административный район Мотовилихинский
бульвар Гагарина, здание (строение) №75

29 - 10 - 2019 - ОФ

ПЕРМЬ 2019 г.

Ведомость чертежей комплекта марки ОФ

ЛИСТ	НАИМЕНОВАНИЕ	ПРИМЕЧАНИЯ
2	Общие данные (начало)	
3	Общие данные (продолжение)	
4	Существующее состояние фасадов	
5	Главный фасад	
6	Дворовой фасад	
7-8	Боковые фасады	
9-10	Размещение средств размещения информации, рекламных конструкций	
11	Архитектурно-художественная подсветка	
12	Эталоны колеров	
13	Примечания	

Ведомость отделки фасадов

ПОЗ.	ЭЛЕМЕНТ ФАСАДА	ЭТАЛОН ЦВЕТА	ОБОЗНАЧ.	ВИД ОТДЕЛКИ	ПРИМ.
1	Основное поле стены		RAL 7047, 7001, 1019	Облицовочная плитка Керамогранит	
2	Основное поле стены (тип 2)		RAL 9003 RAL 3015	Штукатурка, фасадная краска	
3	Основное поле стены (тип 3)		RAL 9003	Профнастил	
4	Основное поле стены (тип 4)		RAL 1015	Сэндвич-панели	
5	Поле стены пристроя		RAL 9003	Профнастил	
6	Входная группа		RAL 6037	Композитные панели	
7	Цоколь		RAL 9002	Штукатурка, фасадная краска	
8	Оконные переплеты, дверные полотна		RAL 6016, 6037, 9003	Металлопластик	
9	Дверные полотна		RAL 9003, 7035	Краска по металлическим поверхностям	
10	Опоры входных групп		RAL 6016, 6037	Краска по металлическим поверхностям	
11	Ступени крылец		RAL 9002	Керамогранит	
12	Боковины крылец, пандус		RAL 7040	Профнастил	
13	Козырьки, кровля		RAL 7040	Профнастил	
14	Козырьки (тип 2)		RAL 6037	Композитные панели	
15	Козырьки (тип 3)		RAL 9003	Композитный материал	
16	Перила		RAL 7035	Хромированная сталь	
17	Лестницы Металлические эл-ты фасада		RAL 9004	Краска по металлическим поверхностям	
18	Фриз		RAL 3020	Композитные панели	
19	Кровля		RAL 7040	Оцинкованная сталь	
20	Водосточные трубы		RAL 7040	Краска по металлическим поверхностям	

Пояснительная записка

Объект - торговое здание со встроенно-пристроенными помещениями по адресу: б-р Гагарина, 75, г. Пермь. Количество этажей - 2. Тип перекрытий - железобетонные, материал несущих стен - кирпич.

Материалы и технология проведения работ:

Для обеспечения долговечности декоративно-защитных фасадных покрытий и увеличения срока межремонтных работ в первую очередь необходимо производить работы по ремонту системы водоотвода (металлические открытые контура здания и выступающих элементов, сливы водостоки, гидроизоляция) для полного отвода воды от фасада.

* Работы производить в соответствии со СНиП 3.04.01-87 «Изоляционные и отделочные покрытия», ТР 79-98 «Технические рекомендации по подготовке поверхностей наружных и ограждающих конструкций жилых и общественных зданий под отделку при их реконструкции и ремонте», ТР 85-89 «Технические рекомендации по входному контролю качества материалов, применяемых для отделки фасадов».

1. Отделка части фасадов в жилой части выполнена покрытием фасадной краской.
Для производства ремонта фасад необходимо очистить от грязи водой аппаратом высокого давления, или вручную, с использованием при надобности специальных химических препаратов.
2. Установка и разборка наружных лесов с защитной сеткой.
3. Произвести отбивку старой штукатурки с поверхности стен и очистить фасадную плитку от грязи.
4. Покрывать очищенную поверхность стены перед нанесением штукатурки грунтовкой.
5. Перед нанесением поверхность стены перед нанесением ПВХ сетки, на ровных участках стен площадью от 5 м2.
6. Оштукатурить стены цементно-известковым раствором.
7. После оштукатуривания выполнить грунтовку фасадов.
8. Произвести выравнивание поверхности штукатурки шпатлевочной смесью.
9. Покрывать выравненную поверхность фасадов грунтовкой для защиты штукатурки от растрескивания при воздействии транспортных вибраций.
10. Произвести окраску за 2 раза фасадной краской.

Инструкция

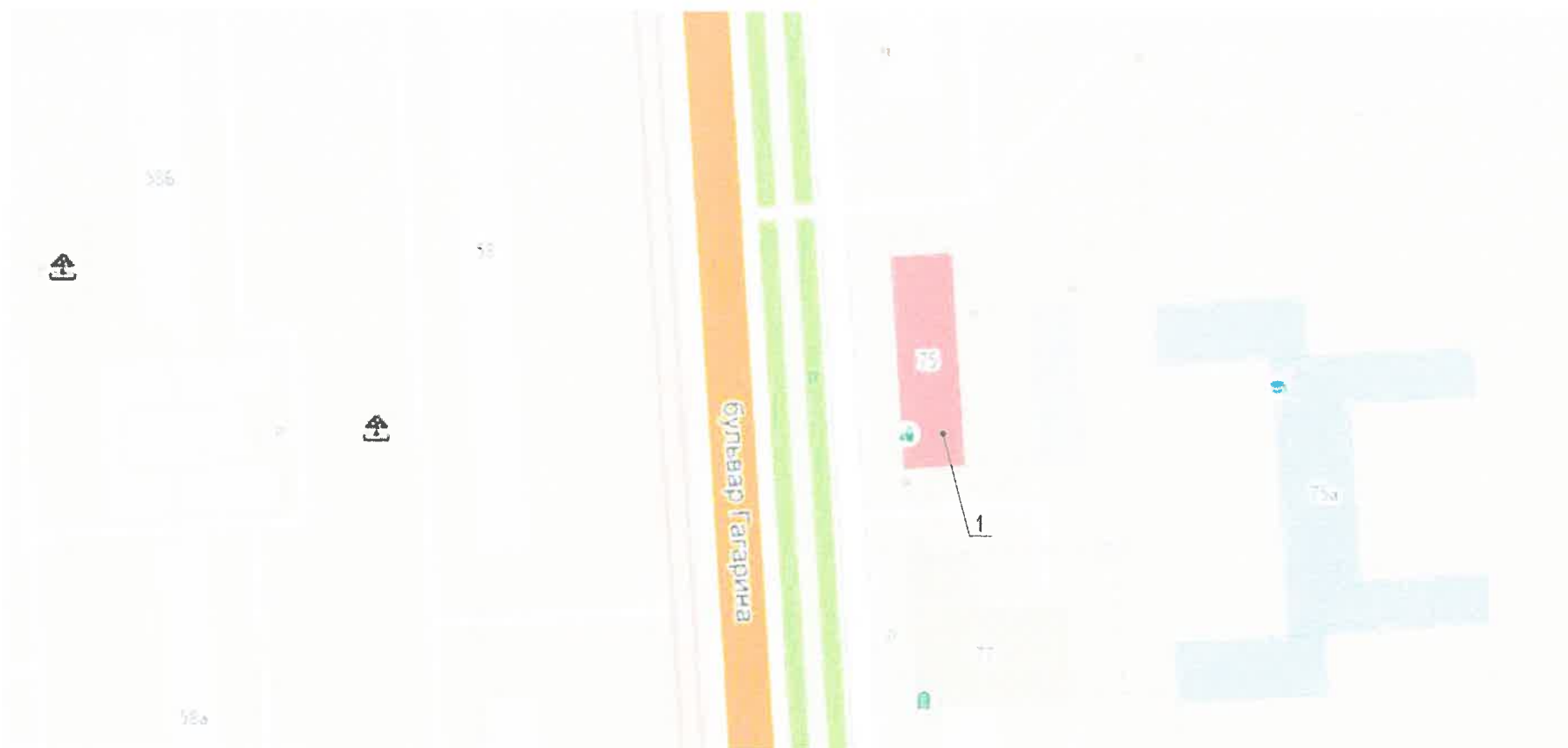
о порядке производства работ, связанных с окраской фасадов и всехнаружных частей зданий, сооружений, строений, расположенных на территории города Перми

1. Окраска фасадов и всех наружных частей зданий, сооружений, строений, ограждений, заборов, павильонов, киосков, ларьков и прочих объектов, расположенных на территории города Перми, может производиться лишь на основании колерного паспорта фасадов на ремонт и окраску, выдаваемых Департаментом градостроительства и архитектуры Администрации г. Перми (далее – ДГА).
2. До начала процесса окраски здания или какого-либо сооружения должны быть произведены работы по капитальному ремонту всех без исключения наружных частей его, подлежащих окраске.
3. До начала ремонта зданий, имеющих газосветную рекламу, сообщить рекламораспространителю о предстоящих работах на фасаде здания с целью сохранения вывесок либо их демонтажу.
4. Полуразрушенные и разрушенные архитектурные художественно-скульптурные детали здания, карнизы, колонны, пилястры, капители, фризы, тяги, лепные украшения, барельефы, мозаика, художественная роспись подлежат обязательному восстановлению в своем первоначальном виде.
Категорически запрещается производить окраску здания без предварительного восстановления указанных деталей.
5. Металлические поверхности отдельных частей здания, чугунные решетки, перила балконов и лестниц, кронштейны, дверные и оконные приборы, архитектурно-художественные детали перед окраской очищаются от грязи, ржавчины, старой краски и покрываются вновь лишь масляной краской.
6. В соответствии с выданными образцами цвета (колерами) на окраску здания организация, проводящая ремонт здания, составляет пробные образцы цвета, которые наносятся на видное место стены.
Проверку и согласование пробного образца цвета (колера), а также готовности поверхности стены и отдельных наружных частей здания к окраске производит уполномоченный представитель ДГА г. Перми. Без указанной проверки и согласования производить окраску фасада категорически воспрещается.
7. Домоуправления, организации или учреждения, производящие окраску и связанный с нею ремонт здания, несут полную ответственность за точное выполнение настоящей инструкции и привлекаются к ответственности за нарушение ее.
8. Цветовая гамма рекламоносителей должна гармонизировать с основным колористическим решением фасадов.
9. По всем вопросам, связанным с производством работ по покраске зданий, необходимо обращаться в ДГА г. Перми, (ул. Сибирская, 15, к. 314)

СОГЛАСОВАНО
Исполнительный директор ДГА
г. Пермь, главный архитектор
С.В. Карасов
15.10.2019

						29 - 10 - 2019 - ОФ			
						Колерный паспорт объекта капитального строительства по б-ру Гагарина, 75 Мотовилихинского района г. Перми			
Изм.	Кол.уч.	Лист	Недок.	Подпись	Дата		Стадия	Лист	Листов
							П	2	13
Выполнил	Пермяков В.				11.2019		Общие данные (начало)		ИП Пермяков В.И.

Ситуационный план



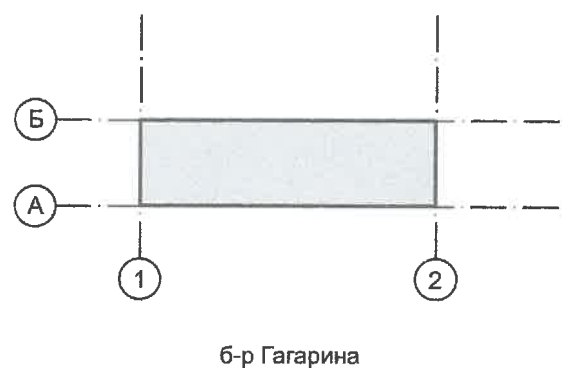
Условные обозначения


-  – Многоквартирный жилой дом по ул. Куйбышева, 79а
-  – Условная координационная ось

Ведомость ссылочных и прилагаемых документов

ОБОЗНАЧЕНИЕ	НАИМЕНОВАНИЕ	ПРИМЕЧАНИЯ
Постановление администрации г. Перми от 22.02.2017 №130	«Об утверждении формы и Порядка согласования паспорта внешнего облика объекта капитального строительства (колерного паспорта)»	
Решение ПГД от 18.12.2018 №265 (ред. от 24.09.2019)	«Об утверждении правил благоустройства территории города Перми и о признании утратившими силу отдельных решений ПГД»	

План координационных осей



						29 - 10 - 2019 - ОФ			
						Колерный паспорт объекта капитального строительства по б-ру Гагарина, 75 Мотовилихинского района г. Перми			
Изм.	Кол.уч.	Лист	Недок	Подпись	Дата	Стадия	Лист	Листов	
						Торговое здание со встроенно-пристроенными помещениями	П	3	13
Выполнил	Пермяков В.				11.2019	Общие данные (продолжение)	ИП Пермяков В.И.		

Главный фасад



Главный фасад



Дворовой фасад



Дворовой фасад



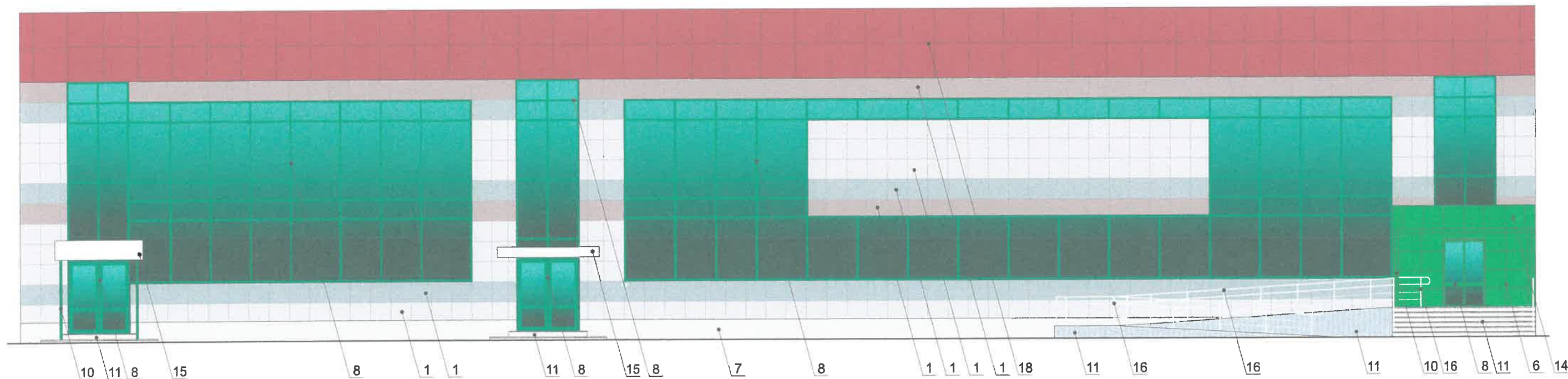
Боковой фасад



Боковой фасад



Изм.	Кол.уч.	Лист	Недок	Подпись	Дата	29 - 10 - 2019 - ОФ			
						Колерный паспорт объекта капитального строительства по б-ру Гагарина, 75 Мотовилихинского района г. Перми			
						Торговое здание со встроенно-пристроенными помещениями	Стадия	Лист	Листов
							П	4	13
Выполнил		Пермяков В.			11.2019	Существующее состояние фасадов	ИП Пермяков В.И.		



СОГЛАСОВАНО
 заместитель начальника ДГА
 г. Пермь - главный архитектор
С.В. Сидоров
 15.11.2019

Условные обозначения


 - Выноска и номер позиции согласно Ведомости отделки фасадов на листе 2

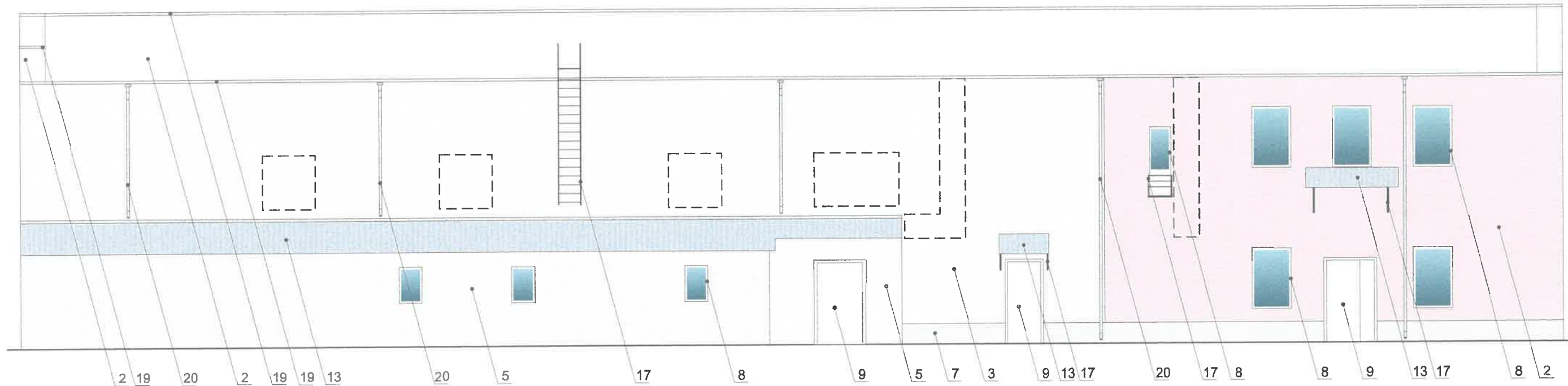
ПРИМЕЧАНИЕ 1:

1. В случае, если наружные лестницы при дополнительно устроенных входах в общественные помещения здания выходят за границы предоставленного земельного участка и красные линии квартала, то устройство дополнительных или переустройство существующих входных групп требует получения разрешения в установленном порядке;

2. В случае устройства или переустройства (перепланировки, ремонта, реконструкции) помещений общественного назначения, их входных групп в обязательном порядке должны быть предусмотрены мероприятия по обеспечению доступности данных помещений для маломобильных групп населения, включая инвалидов, использующих кресла-коляски и собак-проводников (далее-МГН) в соответствии с требованиями СП 59.13330.2016 Свод правил.

Доступность зданий и сооружений для маломобильных групп населения. Данный свод правил касается функционально-планировочных элементов зданий и сооружений, их участков или отдельных помещений, доступных для МГН (входные узлы, коммуникации, пути эвакуации, помещения и зоны обслуживания, а также их информационное и инженерное обустройство). В частности, лестницы при входах в общественные помещения должны дублироваться пандусами с уклоном не более 1:20 (5%) или иными средствами подъема (подъемные платформы, лифты и т.д.). Согласно вышеуказанному Своду правил наружные лестницы и пандусы должны иметь поручни с учетом технических требований к опорным стационарным устройствам по ГОСТ Р 51261; размеры входной площадки при открывании дверей наружу должны быть не менее 1,4 x 2,0 или 1,5 x 1,85; размеры входной площадки с пандусом не менее 2,2 x 2,2 м.

						29 - 10 - 2019 - ОФ			
						Колерный паспорт объекта капитального строительства по б-ру Гагарина, 75 Мотовилихинского района г. Перми			
Изм.	Кол.уч.	Лист	Недок	Подпись	Дата	Торговое здание со встроенно-пристроенными помещениями	Стадия	Лист	Листов
							П	5	13
Выполнил	Пермяков В.				11.2019	Главный фасад	ИП Пермяков В.И.		



СОГЛАСОВАНО
 № 304/2019-10-11
 11.10.2019
 [Signature]

1. Размещение дополнительного оборудования, дополнительных элементов и устройств на фасадах объектов капитального строительства допускается при соблюдении следующих условий:

- а) единое архитектурное и цветовое решение фасадов (в том числе размер, форма, цвет, материал);
- б) соответствие архитектурному решению фасадов, предусмотренному проектной документацией, с привязкой к основным композиционным осям фасадов (системе горизонтальных и вертикальных осей);
- в) соответствие ГОСТам, техническим регламентам, установленным законодательством Российской Федерации в области обеспечения санитарно-эпидемиологического благополучия населения, пожарной безопасности;

2. Размещение наружных блоков систем кондиционирования и вентиляции допускается:



- а) на кровле объектов капитального строительства;
 - б) на оконных и дверных проемах в единой (вертикальной, горизонтальной) системе осей фасадов, в окнах подвального этажа, в плоскости остекления без выхода за плоскость фасадов с использованием маскирующих ограждений (решеток, жалюзи).
3. Размещение наружных блоков систем кондиционирования и вентиляции на поверхности главных фасадов, в оконных и дверных проемах за плоскостью фасадов не допускается:

- а) над пешеходными тротуарами;
- б) на высоте менее 3,0 м от поверхности земли.

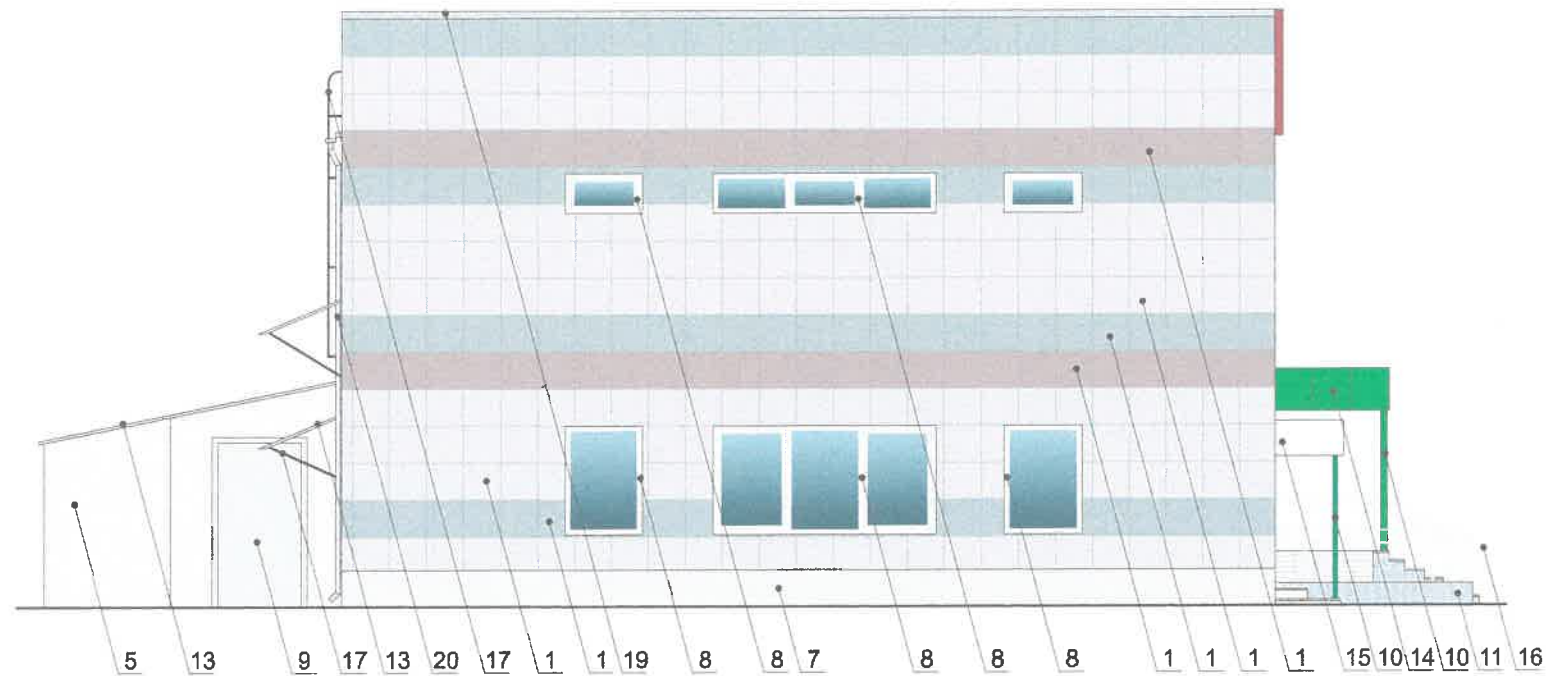
4. Антенны должны размещаться:

- а) на кровле объектов капитального строительства - компактными упорядоченными группами, с использованием единой несущей основы, в том числе с устройством ограждения, а также с учетом требований действующего законодательства;
- б) на дворовых фасадах, глухих стенах, не просматривающихся с улицы;
- в) на дворовых фасадах - в простенках между окнами на пересечении вертикальной оси простенка и оси, соответствующей верхней границе проема.

Условные обозначения

-  - Место для размещения дополнительного оборудования
-  - Выноска и номер позиции согласно Ведомости отделки фасадов на листе 2

						29 - 10 - 2019 - ОФ		
						Колерный паспорт объекта капитального строительства по б-ру Гагарина, 75 Мотовилихинского района г. Перми		
Изм.	Кол.уч	Лист	Недок	Подпись	Дата			
						Торговое здание со встроенно-пристроенными помещениями		
						Стадия	Лист	Листов
						П	6	13
Выполнил						ИП Пермяков В.И.		
Пермяков В.								
[Signature]								
11.2019								
Дворовой фасад								



СОГЛАСОВАНО
 14.08.2019
 15.08.2019
 В.И. Пермяков

1. Размещение дополнительного оборудования, дополнительных элементов и устройств на фасадах объектов капитального строительства допускается при соблюдении следующих условий:

- а) единое архитектурное и цветовое решение фасадов (в том числе размер, форма, цвет, материал);
- б) соответствие архитектурному решению фасадов, предусмотренному проектной документацией, с привязкой к основным композиционным осям фасадов (системе горизонтальных и вертикальных осей);
- в) соответствие ГОСТам, техническим регламентам, установленным законодательством Российской Федерации в области обеспечения санитарно-эпидемиологического благополучия населения, пожарной безопасности;

2. Размещение наружных блоков систем кондиционирования и вентиляции допускается:

- а) на кровле объектов капитального строительства;
 - б) на оконных и дверных проемах в единой (вертикальной, горизонтальной) системе осей фасадов, в окнах подвального этажа, в плоскости остекления без выхода за плоскость фасадов с использованием маскирующих ограждений (решеток, жалюзи).
3. Размещение наружных блоков систем кондиционирования и вентиляции на поверхности главных фасадов, в оконных и дверных проемах за плоскостью фасадов не допускается:

- а) над пешеходными тротуарами;
- б) на высоте менее 3,0 м от поверхности земли.

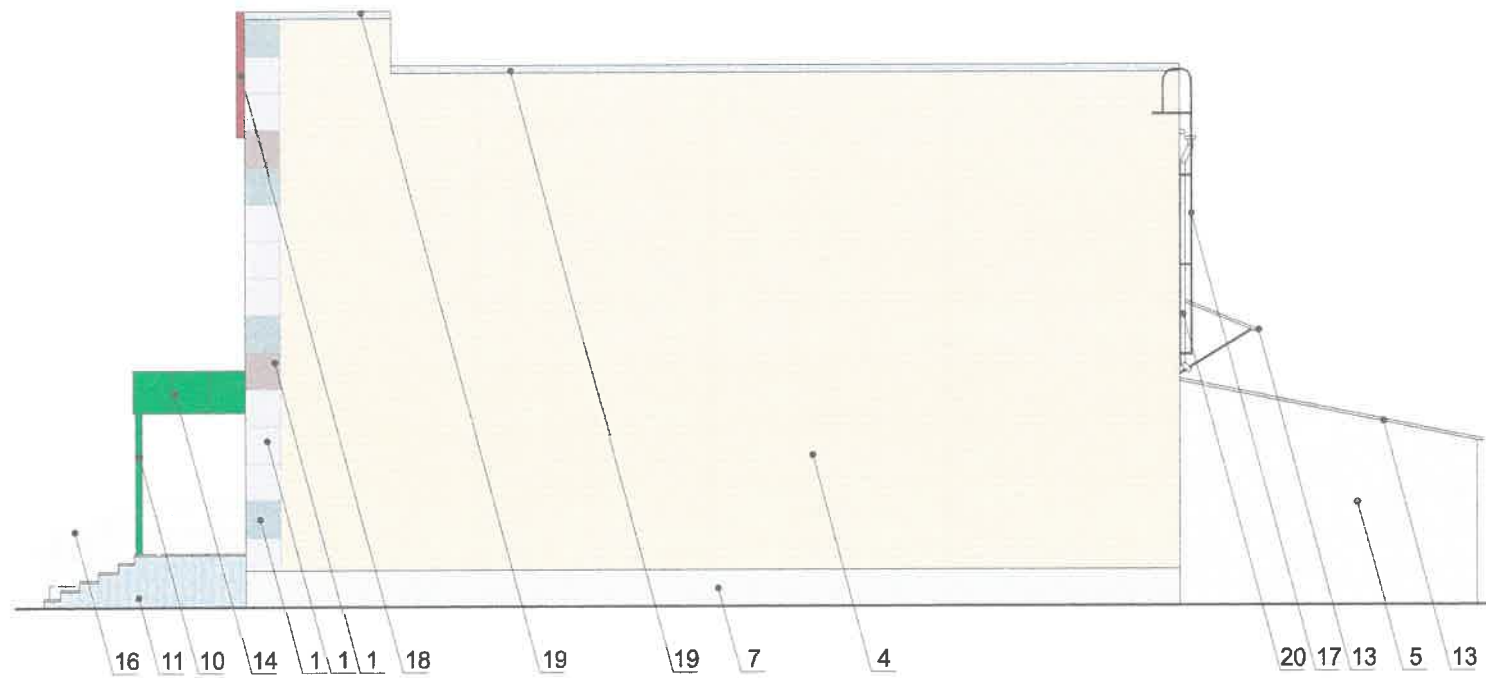
4. Антенны должны размещаться:

- а) на кровле объектов капитального строительства - компактными упорядоченными группами, с использованием единой несущей основы, в том числе с устройством ограждения, а также с учетом требований действующего законодательства;
- б) на дворовых фасадах, глухих стенах, не просматривающихся с улицы;
- в) на дворовых фасадах - в простенках между окнами на пересечении вертикальной оси простенка и оси, соответствующей верхней границе проема.

Условные обозначения

- 2 - Выноска и номер позиции согласно Ведомости отделки фасадов на листе 2

						29 - 10 - 2019 - ОФ			
						Колерный паспорт объекта капитального строительства по б-ру Гагарина, 75 Мотовилихинского района г. Перми			
Изм.	Кол.уч.	Лист	Недок	Подпись	Дата		Стадия	Лист	Листов
						Торговое здание со встроенно-пристроенными помещениями	П	7	13
Выполнил	Пермяков В.				11.2019	Боковой фасад	ИП Пермяков В.И.		



СОГЛАСОВАНО
 14 заместитель начальника ДП
 г. Пермь, отдел архитектуры
 11.11.19
В.И. Карась

1. Размещение дополнительного оборудования, дополнительных элементов и устройств на фасадах объектов капитального строительства допускается при соблюдении следующих условий:

- а) единое архитектурное и цветовое решение фасадов (в том числе размер, форма, цвет, материал);
- б) соответствие архитектурному решению фасадов, предусмотренному проектной документацией, с привязкой к основным композиционным осям фасадов (системе горизонтальных и вертикальных осей);
- в) соответствие ГОСТам, техническим регламентам, установленным законодательством Российской Федерации в области обеспечения санитарно-эпидемиологического благополучия населения, пожарной безопасности;

2. Размещение наружных блоков систем кондиционирования и вентиляции допускается:

- а) на кровле объектов капитального строительства;
 - б) на оконных и дверных проемах в единой (вертикальной, горизонтальной) системе осей фасадов, в окнах подвального этажа, в плоскости остекления без выхода за плоскость фасадов с использованием маскирующих ограждений (решеток, жалюзи).
3. Размещение наружных блоков систем кондиционирования и вентиляции на поверхности главных фасадов, в оконных и дверных проемах за плоскостью фасадов не допускается:


- а) над пешеходными тротуарами;
- б) на высоте менее 3,0 м от поверхности земли.

4. Антенны должны размещаться:

- а) на кровле объектов капитального строительства - компактными упорядоченными группами, с использованием единой несущей основы, в том числе с устройством ограждения, а также с учетом требований действующего законодательства;
- б) на дворовых фасадах, глухих стенах, не просматривающихся с улицы;
- в) на дворовых фасадах - в простенках между окнами на пересечении вертикальной оси простенка и оси, соответствующей верхней границе проема.

Условные обозначения

 - Выноска и номер позиции согласно Ведомости отделки фасадов на листе 2

						29 - 10 - 2019 - ОФ			
						Колерный паспорт объекта капитального строительства по б-ру Гагарина, 75 Мотовилихинского района г. Перми			
Изм.	Кол.уч.	Лист	Недок.	Подпись	Дата		Стадия	Лист	Листов
						Торговое здание со встроенно-пристроенными помещениями	П	8	13
Выполнил	Пермяков В.				11.2019	Боковой фасад	ИП Пермяков В.И.		



Условные обозначения

- 2 — Выноска и номер позиции согласно таблицы объектов городской информации
- места допустимого размещения средств размещения информации, рекламных конструкций

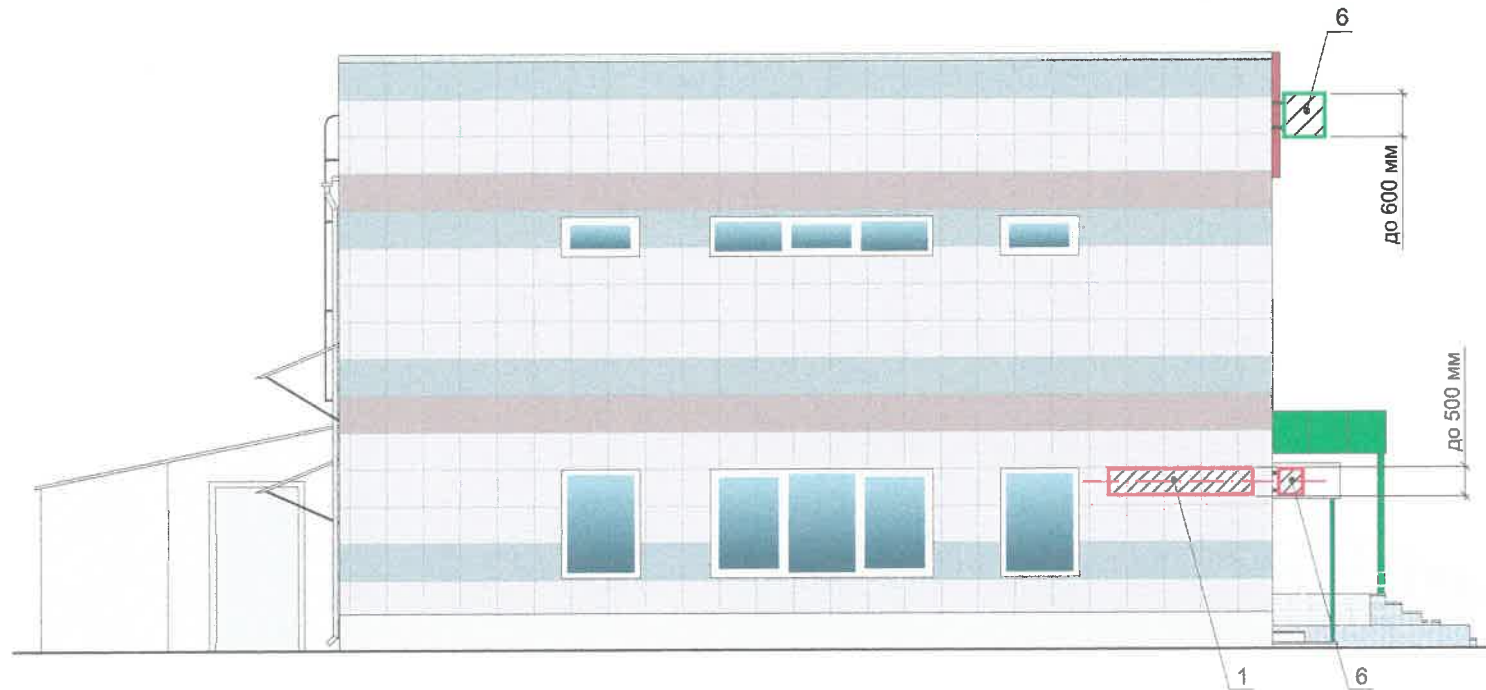
Управление архитектуры и городского дизайна
ДГА администрации г.Перми
СООТВЕТСТВУЕТ АРХИТЕКТУРНОМУ ОБЛИКУ ГОРОДА ПЕРМИ
«15» 11 2019
Бресаню СВ
Подпись

Ведомость средств размещения информации, рекламных конструкций

№	Название, тип объектов городской информации	Цвет	Тип подсветки
1	Объемные буквы и/или логотипы на козырьке здания без подложки на металлических направляющих в цвет козырька. Металл, пластик, оргстекло.	Фирменные цвета	Внутренняя или контурная, светодиодами
2	Табличка-режимник. Размер 300x400 мм. Металл, пластик, оргстекло или пленочная аппликация на стекле (допустимо однотонное написание информации, состоящей только из букв и занимающей собой не более 30% остекления)	Белый, прозрачный	
3	Знак адресации. Металл, пластик, оргстекло.	Синий, белый	
4	Объемные буквы и/или логотипы без подложки на металлических направляющих в цвет фасада (фриза). Металл, пластик, оргстекло.	Фирменные цвета	Внутренняя или контурная, светодиодами
5	Оклейка витрины (допустимо несплошное написание информации, состоящей из графической и (или) текстовой частей, занимающей не более 30 % площади одного членения поля остекления)	Фирменные цвета	
6	Логотип, объемный на консольной конструкции. Металл, пластик, оргстекло.	Фирменные цвета	Внутренняя или контурная, светодиодами

1. Единая горизонтальная ось - это условная прямая линия, относительно которой располагаются вывески. Месторасположение оси на фасаде определяется как половина расстояния между верхним и нижним архитектурным элементом (окна, наличники, карниз, фриз и др.), выделяющимся (западающим, выступающим) из плоскости стены;
2. Размещение вывесок и рекламных конструкций должно осуществляться в границах места допустимого размещения объектов, установленных данным колерным паспортом;
3. Размещение вывесок, обозначенных в данном колерном паспорте только в виде места допустимого размещения (штриховкой), по отношению друг к другу, их конфигурация и наполненность информацией должны соответствовать Стандартным требованиям к вывескам, их размещению и эксплуатации, установленным и утвержденным Решением ПГД от 18.12.2018 № 265 "Об утверждении правил благоустройства территории города Перми и о признании утратившими силу отдельных решений ПГД (в ред. от 24.09.19);
4. В случае, если планируемые к размещению вывески, обозначенные в данном колерном паспорте только в виде места допустимого размещения (штриховкой), не соответствуют стандартам, установленным Решением ПГД от 18.12.2018 № 265 "Об утверждении правил благоустройства территории города Перми и о признании утратившими силу отдельных решений ПГД (в ред. от 24.09.19), потребуется внесение изменений в настоящий колерный паспорт с целью отображения их в реальном виде;
5. Габариты панно должны быть одинаковыми на протяжении фасада в границах занимаемого организацией помещения. Каждое панно должно быть отцентровано относительно своего поля остекления. Для выклеек - должно быть разработано единое художественное решение для фасада в границах занимаемого организацией помещения;
6. Вид вывесок в ночное время (проект подсветки) разрабатывается отдельно;
7. Узлы крепления конструкций к фасаду разрабатываются отдельным рабочим проектом;
8. Размещение вывесок, перекрывающих оконные проемы, а также размещение вывесок на балконах и лоджиях зданий, должно быть согласовано с собственниками помещений, к которым относятся указанные оконные проёмы, балконы и лоджии.

					29 - 10 - 2019 - ОФ			
					Колерный паспорт объекта капитального строительства по б-ру Гагарина, 75 Мотовилихинского района г. Перми			
Изм.	Кол.уч.	Лист	Недок	Подпись	Дата	Стадия	Лист	Листов
						П	9	13
Выполнил	Пермяков В.				11.2019	Размещение средств размещения информации, рекламных конструкций		ИП Пермяков В.И.



Управление архитектуры и городского дизайна
ДГА администрации г.Перми
СООТВЕТСТВУЕТ АРХИТЕКТУРНОМУ
ОБЛИКУ ГОРОДА ПЕРМИ
«15» 11 2019
Бресало СВ Подпись: *Бресало СВ*

Ведомость средств размещения информации, рекламных конструкций

№	Название, тип объектов городской информации	Цвет	Тип подсветки
1	Объемные буквы и/или логотипы на козырьке здания без подложки на металлических направляющих в цвет козырька. Металл, пластик, оргстекло.	Фирменные цвета	Внутренняя или контурная, светодиодами
2	Табличка-режимник. Размер 300x400 мм. Металл, пластик, оргстекло или пленочная аппликация на стекле (допустимо однотонное написание информации, состоящей только из букв и занимающей собой не более 30% остекления)	Белый, прозрачный	
3	Знак адресации. Металл, пластик, оргстекло.	Синий, белый	
4	Объемные буквы и/или логотипы без подложки на металлических направляющих в цвет фасада (фриза). Металл, пластик, оргстекло.	Фирменные цвета	Внутренняя или контурная, светодиодами
5	Оклейка витрины (допустимо несплошное написание информации, состоящей из графической и (или) текстовой частей, занимающей не более 30 % площади одного членения поля остекления)	Фирменные цвета	
6	Логотип, объемный на консольной конструкции. Металл, пластик, оргстекло.	Фирменные цвета	Внутренняя или контурная, светодиодами

29 - 10 - 2019 - ОФ							
Колерный паспорт объекта капитального строительства по б-ру Гагарина, 75 Мотовилихинского района г. Перми							
Изм.	Кол.уч	Лист	Надок	Подпись	Дата		
				Торговое здание со встроенно-пристроенными помещениями	Стадия П	Лист 10	Листов 13
Выполнил	Пермяков В.			<i>В.И. Пермяков</i>	11.2019	ИП Пермяков В.И.	

Условные обозначения

- 2 — Выноска и номер позиции согласно таблицы объектов городской информации
- места допустимого размещения средств размещения информации, рекламных конструкций
- единая горизонтальная ось размещения объектов

1. Единая горизонтальная ось - это условная прямая линия, относительно которой располагаются вывески. Месторасположение оси на фасаде определяется как половина расстояния между верхним и нижним архитектурным элементом (окна, наличники, карниз, фриз и др.), выделяющимся (западающим, выступающим) из плоскости стены;
2. Размещение вывесок и рекламных конструкций должно осуществляться в границах места допустимого размещения объектов, установленных данным колерным паспортом;
3. Размещение вывесок, обозначенных в данном колерном паспорте только в виде места допустимого размещения (штриховкой), по отношению друг к другу, их конфигурация и наполненность информацией должны соответствовать Стандартным требованиям к вывескам, их размещению и эксплуатации, установленным и утвержденным Решением ПГД от 18.12.2018 № 265 "Об утверждении правил благоустройства территории города Перми и о признании утратившими силу отдельных решений ПГД (в ред. от 24.09.19);
4. В случае, если планируемые к размещению вывески, обозначенные в данном колерном паспорте только в виде места допустимого размещения (штриховкой), не соответствуют стандартам, установленным Решением ПГД от 18.12.2018 № 265 "Об утверждении правил благоустройства территории города Перми и о признании утратившими силу отдельных решений ПГД (в ред. от 24.09.19), потребуется внесение изменений в настоящий колерный паспорт с целью отображения их в реальном виде;
5. Габариты панно должны быть одинаковыми на протяжении фасада в границах занимаемого организацией помещения. Каждое панно должно быть отцентровано относительно своего поля остекления. Для выклеек - должно быть разработано единое художественное решение для фасада в границах занимаемого организацией помещения;
6. Вид вывесок в ночное время (проект подсветки) разрабатывается отдельно;
7. Узлы крепления конструкций к фасаду разрабатываются отдельным рабочим проектом;
8. Размещение вывесок, перекрывающих оконные проемы, а также размещение вывесок на балконах и лоджиях зданий, должно быть согласовано с собственниками помещений, к которым относятся указанные оконные проёмы, балконы и лоджии.



СОГЛАСОВАНО
 14 замест. гл. администрации ДГА
 г. Пермь - г. Пермь
 15.11.19
В.И. Пермяков

Условные обозначения

 – подсветка фасада

Предусмотреть подсветку фасадов за счет подсветок вывесок

						29 - 10 - 2019 - ОФ			
						Колерный паспорт объекта капитального строительства по б-ру Гагарина, 75 Мотовилихинского района г. Перми			
Изм.	Кол.уч	Лист	№док	Подпись	Дата	Торговое здание со встроенно-пристроенными помещениями	Стадия	Лист	Листов
							П	11	13
Выполнил	Пермяков В.			<i>В.И. Пермяков</i>	11.2019	Архитектурно-художественная подсветка	ИП Пермяков В.И.		

Позиция согласно ведомости отделки фасадов	Координаты цвета RAL 7047	C:	0	
		M:	0	
		Y:	5	
		K:	20	
		R:	207	
		G:	208	
1		B:	207	

Позиция согласно ведомости отделки фасадов	Координаты цвета в CorelDraw RAL 9003	C:	0	
		M:	0	
		Y:	0	
		K:	0	
		R:	244	
		G:	248	
2, 3, 5, 8, 9, 15		B:	244	

Позиция согласно ведомости отделки фасадов	Координаты цвета RAL 9002	C:	5	
		M:	0	
		Y:	10	
		K:	10	
		R:	221	
		G:	222	
7, 11		B:	212	

Позиция согласно ведомости отделки фасадов	Координаты цвета RAL 7001	C:	10	
		M:	0	
		Y:	0	
		K:	40	
		R:	143	
		G:	153	
1		B:	159	

Позиция согласно ведомости отделки фасадов	Координаты цвета RAL 7035	C:	5	
		M:	0	
		Y:	5	
		K:	20	
		R:	203	
		G:	208	
9, 16		B:	204	

Позиция согласно ведомости отделки фасадов	Координаты цвета RAL 9004	C:	100	
		M:	90	
		Y:	100	
		K:	80	
		R:	46	
		G:	48	
17		B:	50	

Позиция согласно ведомости отделки фасадов	Координаты цвета RAL 1019	C:	5	
		M:	20	
		Y:	40	
		K:	40	
		R:	164	
		G:	149	
1		B:	125	

Позиция согласно ведомости отделки фасадов	Координаты цвета RAL 7040	C:	33	
		M:	24	
		Y:	20	
		K:	6	
		R:	176	
		G:	178	
12, 13, 19, 20		B:	185	

Позиция согласно ведомости отделки фасадов	Координаты цвета RAL 3020	C:	0	
		M:	100	
		Y:	100	
		K:	10	
		R:	193	
		G:	18	
18		B:	28	

Позиция согласно ведомости отделки фасадов	Координаты цвета RAL 3015	C:	0	
		M:	50	
		Y:	20	
		K:	10	
		R:	225	
		G:	166	
2		B:	173	

Позиция согласно ведомости отделки фасадов	Координаты цвета RAL 6016	C:	100	
		M:	30	
		Y:	80	
		K:	0	
		R:	2	
		G:	106	
8, 10		B:	82	

Позиция согласно ведомости отделки фасадов	Координаты цвета RAL 1015	C:	0	
		M:	5	
		Y:	30	
		K:	10	
		R:	234	
		G:	222	
4		B:	189	

Позиция согласно ведомости отделки фасадов	Координаты цвета RAL 6037	C:	90	
		M:	0	
		Y:	100	
		K:	0	
		R:	0	
		G:	143	
6, 8, 10, 14		B:	57	

СОГЛАСОВАНО
 заместителем начальника ДГА
 г. Пермь, главный архитектор
В.И. Пермяков

						29 - 10 - 2019 - ОФ			
						Колерный паспорт объекта капитального строительства по б-ру Гагарина, 75 Мотовилихинского района г. Перми			
Изм.	Кол.уч	Лист	№док	Подпись	Дата	Торговое здание со встроенно-пристроенными помещениями	Стадия	Лист	Листов
							П	12	13
Выполнил	Пермяков В.			<i>В.И. Пермяков</i>	11.2019	Эталоны колеров	ИП Пермяков В.И.		

В соответствии с Градостроительным кодексом Российской Федерации и Постановлением администрации города Перми от 22.02.2017 № 130 «Об утверждении формы и Порядка согласования паспорта внешнего облика объекта капитального строительства (колерного паспорта)» согласованные департаментом градостроительства и архитектуры администрации города Перми проекты колерных паспортов либо проекты изменений в колерные паспорта не являются разрешительной документацией на строительство, реконструкцию объекта капитального строительства; не являются правовым основанием на устройство пристроек, навесов, козырьков.

Предметом согласования данного колерного паспорта являются: принятые цветовые решения элементов фасада, применяемые материалы существующего объекта недвижимости, а также определение возможных видов и типов размещения объектов городской информации на нем. Вывески, не соответствующие стандартным требованиям (Решение ПГД от 18.12.2018 № 265 "Об утверждении правил благоустройства территории города Перми и о признании утратившими силу отдельных решений ПГД (в ред. от 24.09.19)), и не зафиксированные в колерном паспорте, подлежат демонтажу.

Примечания к стр. 5-8

ПРИМЕЧАНИЕ 1:

1. В случае, если наружные лестницы при дополнительно устроенных входах в общественные помещения здания выходят за границы предоставленного земельного участка и красные линии квартала, то устройство дополнительных или переустройство существующих входных групп требует получения разрешения в установленном порядке;

2. В случае устройства или переустройства (перепланировки, ремонта, реконструкции) помещений общественного назначения, их входных групп в обязательном порядке должны быть предусмотрены мероприятия по обеспечению доступности данных помещений для маломобильных групп населения, включая инвалидов, использующих кресла-коляски и собак-проводников (далее-МГН) в соответствии с требованиями СП 59.13330.2016 Свод правил.

Доступность зданий и сооружений для маломобильных групп населения. Данный свод правил касается функционально-планировочных элементов зданий и сооружений, их участков или отдельных помещений, доступных для МГН (входные узлы, коммуникации, пути эвакуации, помещения и зоны обслуживания, а также их информационное и инженерное обустройство). В частности, лестницы при входах в общественные помещения должны дублироваться пандусами с уклоном не более 1:20 (5%) или иными средствами подъема (подъемные платформы, лифты и т.д.). Согласно вышеуказанному Своду правил наружные лестницы и пандусы должны иметь поручни с учетом технических требований к опорным стационарным устройствам по ГОСТ Р 51261; размеры входной площадки при открывании дверей наружу должны быть не менее 1,4 x 2,0 или 1,5 x 1,85; размеры входной площадки с пандусом не менее 2,2 x 2,2 м.

ПРИМЕЧАНИЕ 2:

Размещение дополнительного оборудования, дополнительных элементов и устройств на фасадах объектов капитального строительства допускается при соблюдении следующих условий:

- а) единое архитектурное и цветовое решение фасадов (в том числе размер, форма, цвет, материал);
 - б) соответствие архитектурному решению фасадов, предусмотренному проектной документацией, с привязкой к основным композиционным осям фасадов (системе горизонтальных и вертикальных осей);
 - в) соответствие ГОСТам, техническим регламентам, установленным законодательством Российской Федерации в области обеспечения санитарно-эпидемиологического благополучия населения, пожарной безопасности;
2. Размещение наружных блоков систем кондиционирования и вентиляции допускается:
- а) на кровле объектов капитального строительства;
 - б) на оконных и дверных проемах в единой (вертикальной, горизонтальной) системе осей фасадов, в окнах подвального этажа, в плоскости остекления без выхода за плоскость фасадов с использованием маскирующих ограждений (решеток, жалюзи).
3. Размещение наружных блоков систем кондиционирования и вентиляции на поверхности главных фасадов, в оконных и дверных проемах за плоскостью фасадов не допускается:
- а) над пешеходными тротуарами;
 - б) на высоте менее 3,0 м от поверхности земли.
4. Антенны должны размещаться:
- а) на кровле объектов капитального строительства - компактными упорядоченными группами, с использованием единой несущей основы, в том числе с устройством ограждения, а также с учетом требований действующего законодательства;
 - б) на дворовых фасадах, глухих стенах, не просматривающихся с улицы;
 - в) на дворовых фасадах - в простенках между окнами на пересечении вертикальной оси простенка и оси, соответствующей верхней границе проема.

Примечания к стр. 9

1. Единая горизонтальная ось - это условная прямая линия, относительно которой располагаются вывески. Месторасположение оси на фасаде определяется как половина расстояния между верхним и нижним архитектурным элементом (окна, наличники, карниз, фриз и др.), выделяющимся (западающим, выступающим) из плоскости стены;
2. Размещение вывесок и рекламных конструкций должно осуществляться в границах места допустимого размещения объектов, установленных данным колерным паспортом;
3. Размещение вывесок, обозначенных в данном колерном паспорте только в виде места допустимого размещения (штриховкой), по отношению друг к другу, их конфигурация и наполненность информацией должны соответствовать Стандартным требованиям к вывескам, их размещению и эксплуатации, установленным и утвержденным Решением ПГД от 18.12.2018 № 265 "Об утверждении правил благоустройства территории города Перми и о признании утратившими силу отдельных решений ПГД (в ред. от 24.09.19);
4. В случае, если планируемые к размещению вывески, обозначенные в данном колерном паспорте только в виде места допустимого размещения (штриховкой), не соответствуют стандартам, установленным Решением ПГД от 18.12.2018 № 265 "Об утверждении правил благоустройства территории города Перми и о признании утратившими силу отдельных решений ПГД (в ред. от 24.09.19), потребуется внесение изменений в настоящий колерный паспорт с целью отображения их в реальном виде;
5. Габариты панно должны быть одинаковыми на протяжении фасада в границах занимаемого организацией помещения. Каждое панно должно быть отцентровано относительно своего поля остекления. Для выклеек - должно быть разработано единое художественное решение для фасада в границах занимаемого организацией помещения;
6. Вид вывесок в ночное время (проект подсветки) разрабатывается отдельно;
7. Узлы крепления конструкций к фасаду разрабатываются отдельным рабочим проектом;
8. Размещение вывесок, перекрывающих оконные проемы, а также размещение вывесок на балконах и лоджиях зданий, должно быть согласовано с собственниками помещений, к которым относятся указанные оконные проемы, балконы и лоджии.

Допускается размещение настенных вывесок (далее - вывески) в границах помещения заинтересованного лица в виде: отдельно расположенных букв без использования "подложки" (в том числе световых, объемных, пластиковых, металлических) с использованием неона, выполненных по инновационным технологиям (в том числе с использованием краеосвещенных систем, вывесок со светодинамикой).

Вывески должны быть привязаны к композиционным осям фасадов объектов капитального строительства и соответствовать архитектурному решению фасадов.

Размещение вывесок, табличек на фасадах объектов капитального строительства с несколькими входными группами (входами) должно осуществляться упорядоченно и комплексно, с учетом:

- сохранения общего архитектурно-художественного, композиционного решения фасадов;
- единой высоты, толщины вывесок, табличек;
- единой горизонтальной оси размещения на всем протяжении фасадов; соблюдения требований Федерального закон от 01.06.2005 № 53-ФЗ "О государственном языке Российской Федерации".

На объекте капитального строительства, оборудованном одной входной группой (входом), предназначенной для более чем двух заинтересованных лиц, вывески заменяются общей табличкой (режимник).

Допускается выполнение вывески в виде крышной установки, которая размещается на кровле, расположенной над верхним этажом объекта капитального строительства.

Таблички (режимник) могут быть заменены надписями на стекле витрины, входной двери, выполненными в технике аппликации.

Допускается размещение арт-объектов, выполненных из разных материалов художниками-монументалистами. Размещение вывесок, перекрывающих оконные проемы, а также расположенных на балконах зданий и сооружений должно быть согласовано с собственниками помещений, к которым относится балкон и данный оконный проем.

СООТВЕТСТВУЕТ АРХИТЕКТУРНОМУ ОБЛИКУ ГОРОДА ПЕРМИ

«15» 11.2019

Брежнев С.В. Пример панели-кронштейна

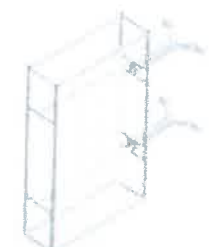
Пример группировки табличек



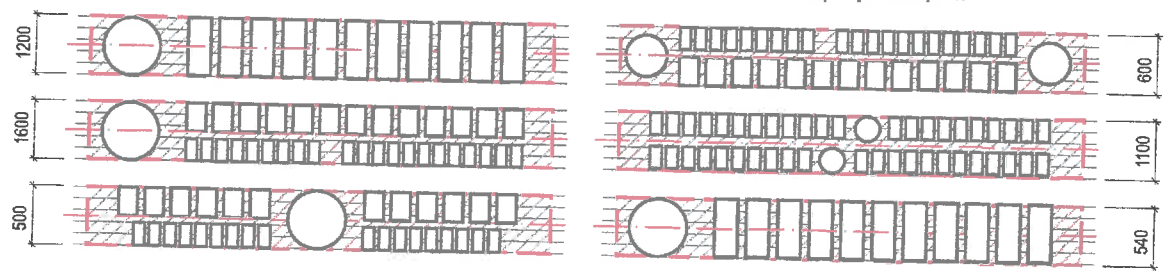
Пример крепления вывески к стене здания



- Крепление металлоконструкции к фасаду производится на закладные детали - анкерными болтами в сборе с дюбелями. Конструктивную часть дополнительно разработать с конструктором.
- 1 - анкерный болт D10 L150
 - 2 - дюбель D12
 - 3 - металлоконструкция
 - 4 - кирпичная кладка
 - 5 - объемная буква с подсветкой



Схемы компоновки объемных букв и/или логотипов, знаков относительно оси размещения объектов городской информации



						29 - 10 - 2019 - ОФ			
						Колерный паспорт объекта капитального строительства по б-ру Гагарина, 75 Мотовилихинского района г. Перми			
Изм.	Кол.уч	Лист	№док	Подпись	Дата	Торговое здание со встроенно-пристроенными помещениями	Стадия	Лист	Листов
							П	13	13
Выполнил	Пермяков В.				11.2019	Примечания	ИП Пермяков В.И.		