

ООО «СТЭМП-сервис»

22.11.2019 №59-22-01-26-7412

Заказчик: Магазин «Магнит»

**ПАСПОРТ ВНЕШНЕГО ОБЛИКА ОБЪЕКТА КАПИТАЛЬНОГО СТРОИТЕЛЬСТВА
(КОЛЕРНЫЙ ПАСПОРТ)**

АДРЕС ОБЪЕКТА: г. Пермь, административный район Свердловский
улица Академика Курчатова, здание (строение) №9

19 - 11 - 2019 - ОФ

ПЕРМЬ 2019 г.

Ведомость чертежей

ЛИСТ	НАИМЕНОВАНИЕ	ПРИМЕЧАНИЯ
2	Общие данные (начало)	
3	Общие данные (продолжение)	
4	Существующее состояние фасадов	
5-6	Главный фасад	
7	Дворовой фасад	
8	Боковые фасады	
9-10	Размещение средств размещения информации, рекламных конструкций	
11	Эталоны колеров	
	Раздел «Архитектурно-художественная подсветка» не подготавливался	

Ведомость отделки фасадов

ПОЗ.	ЭЛЕМЕНТ ФАСАДА	ЭТАЛОН ЦВЕТА	ОБОЗНАЧ.	ВИД ОТДЕЛКИ	ПРИМ.
1	Основное поле стены			Силикатный кирпич	
2	Поле стены 1-го этажа (тип 1)		RAL 7040, 9003	Сэндвич-панели	
3	Поле стены 1-го этажа (тип 2)		RAL 6029, 2009, 3011, 3020, 9003	Композитные панели	
4	Поле стены 1-го этажа (тип 3)		RAL 9003	Штукатурка, фасадная краска	
5	Цоколь (тип 1), пандусы, ступени крылец		RAL 7016, 7004	Штукатурка, фасадная краска	
6	Цоколь (тип 2)		RAL 7016	Композитные панели	
7	Ступени крылец (тип 2)			Керамогранит	
8	Оконные переплеты, витражи, дверные полотна		RAL 9003, 6029, 8016	Металлопластик	
9	Дверные полотна		RAL 9003, 7046, 8016, 5013	Краска по металлическим поверхностям	
10	Козырьки (тип 1)		RAL 7040	Профнастил	
11	Козырьки (тип 2)		RAL 9003	Железобетонный элемент, фасадная краска	
12	Козырьки (тип 3)		RAL 3011	Железобетонный элемент, фасадная краска	
13	Кровля (тип 1)		RAL 7035	Оцинкованная сталь	
14	Кровля (тип 2)		RAL 9004	Кровельные рулонные материалы	
15	Воздуховоды		RAL 8016	Краска по металлическим поверхностям	
16	Водосточные трубы		RAL 9003	Хромированная сталь, краска по металлу	
17	Перила		RAL 7035	Краска по металлическим поверхностям	
18	Ограждение балконов		RAL 9003	Композитный материал	
19	Фриз, портал		RAL 3020	Композитные панели	

В соответствии с Градостроительным кодексом Российской Федерации и Постановлением администрации города Перми от 22.02.2017 № 130 «Об утверждении Порядка и критериев согласования колерного паспорта, требований к содержанию колерного паспорта, формы колерного паспорта» согласованные департаментом градостроительства и архитектуры администрации города Перми проекты колерных паспортов либо проекты изменений в колерные паспорта не являются разрешительной документацией на строительство, реконструкцию объекта капитального строительства; не являются правовым основанием на устройство пристроек, навесов, козырьков.

Пояснительная записка

Объект - многоквартирный жилой дом со встроенно-пристроенными помещениями по адресу: ул. Академика Курчатова, 9, г. Пермь. Год постройки - 1968. Количество этажей - 5. Тип перекрытий - железобетонные, материал несущих стен - кирпич.

В настоящее время на фасадах здания имеются следы загрязнения, частичного нарушения отделки фасадов и работ по их восстановлению. Оконные блоки — металлопластиковые белые, деревянные, окрашенные в белый или коричневый цвет. Рисунок переплетов различен. Балконы практически повсеместно остеклены с использованием деревянных или металлопластиковых конструкций. Рисунок переплета - различен.

Требуется упорядочивание оформления фасадов; единого цветового решения; мест размещения систем инженерного обеспечения здания; определения мест размещения рекламных конструкций и объектов городской информации.

Проектом предусмотрено устройство новых вывесок компаний, упорядочивание размеров и места размещения средств размещения информации.

Материалы и технология проведения работ:

Работы производить в соответствии с СП 71.13330.2017 «Изоляционные и отделочные покрытия», ТР 79-98 «Технические рекомендации по подготовке поверхностей наружных и ограждающих конструкций жилых и общественных зданий под отделку при их реконструкции и ремонте», ТР 85-89 «Технические рекомендации по входному контролю качества материалов, применяемых для отделки фасадов».

1. Отделка части фасадов в жилой части выполнена покрытием фасадной краской.
- Для производства ремонта фасад необходимо очистить от грязи водой аппаратом высокого давления, или вручную, с использованием при надобности специальных химических препаратов.
2. Установка и разборка наружных лесов с защитной сеткой.
3. Произвести отбивку старой штукатурки с поверхности стен и очистить фасадную плитку от грязи.
4. Покрывать очищенную поверхность стены перед нанесением штукатурки грунтовкой.
5. Перед нанесением штукатурки выполнить устройство ПВХ сетки, на ровных участках стен площадью от 5 м2.
6. Оштукатурить стены цементно-известковым раствором.
7. После оштукатуривания выполнить грунтовку фасадов.
8. Произвести выравнивание поверхности штукатурки шпатлевочной смесью.
9. Покрывать выравненную поверхность фасадов грунтовкой для защиты штукатурки от растрескивания при воздействии транспортных вибраций.
10. Произвести окраску за 2 раза фасадной краской.

Инструкция

о порядке производства работ, связанных с окраской фасадов и всенаружных частей зданий, сооружений, строений, расположенных на территории города Перми

1. Окраска фасадов и всех наружных частей зданий, сооружений, строений, ограждений, заборов, павильонов, киосков, ларьков и прочих объектов, расположенных на территории города Перми, может производиться лишь на основании колерного паспорта фасадов на ремонт и окраску, выдаваемых Департаментом градостроительства и архитектуры Администрации г. Перми (далее – ДГА).

2. До начала процесса окраски здания или какого-либо сооружения должны быть произведены работы по капитальному ремонту всех без исключения наружных частей его, подлежащих окраске.

3. До начала ремонта зданий, имеющих газосветную рекламу, сообщить рекламораспространителю о предстоящих работах на фасаде здания с целью сохранения вывесок либо их демонтажу.

4. Полуразрушенные и разрушенные архитектурные художественно-скульптурные детали здания, карнизы, колонны, пилястры, капители, фризы, тяги, лепные украшения, барельефы, мозаика, художественная роспись подлежат обязательному восстановлению в своем первоначальном виде.

Категорически запрещается производить окраску здания без предварительного восстановления указанных деталей.

5. Металлические поверхности отдельных частей здания, чугунные решетки, перила балконов и лестниц, кронштейны, дверные и оконные приборы, архитектурно-художественные детали перед окраской очищаются от грязи, ржавчины, старой краски и покрываются вновь лишь масляной краской.

6. В соответствии с выданными образцами цвета (колерами) на окраску здания организация, проводящая ремонт здания, составляет пробные образцы цвета, которые наносятся на видное место стены.

Проверку и согласование пробного образца цвета (колера), а также готовности поверхности стены и отдельных наружных частей здания к окраске производит уполномоченный представитель ДГА г. Перми. Без указанной проверки и согласования производить окраску фасада категорически воспрещается.

7. Домууправления, организации или учреждения, производящие окраску и связанный с ней ремонт здания, несут полную ответственность за точное выполнение настоящей инструкции и привлекаются к ответственности за нарушение ее.

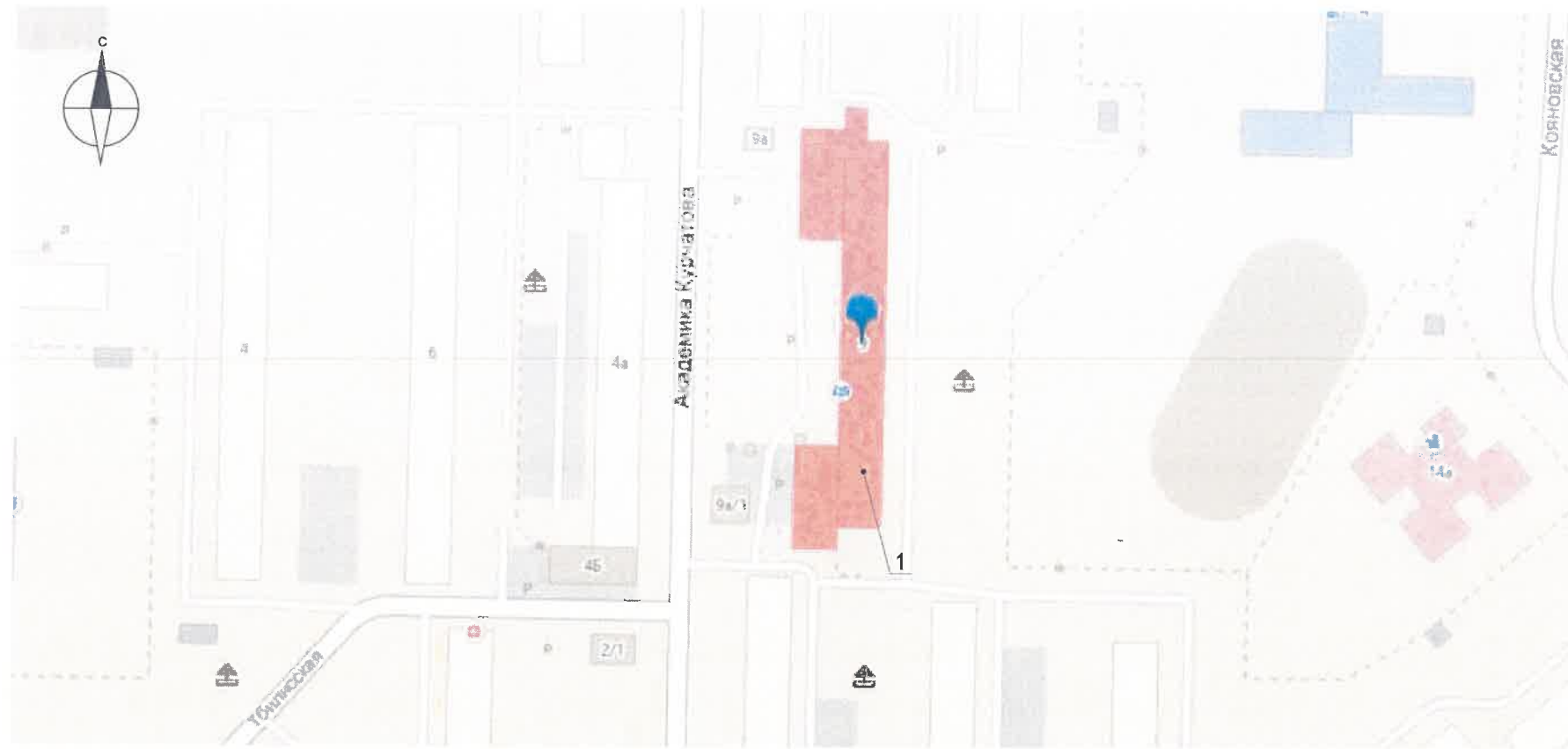
8. Цветовая гамма рекламносителей должна гармонировать с основным колористическим решением фасадов.

9. По всем вопросам, связанным с производством работ по покраске зданий, необходимо обращаться в ДГА г. Перми, (ул. Сибирская, 15, к. 314)



						19 - 11 - 2019 - ОФ			
						Колерный паспорт объекта капитального строительства по ул. Академика Курчатова, 9 в Свердловском районе города Перми			
Изм.	Кол.уч.	Лист	Недок	Подпись	Дата				
						Жилой дом со встроенно-пристроенными помещениями	Стадия	Лист	Листов
							П	2	11
Выполнил	Двоеглазов И.				11.2019	Общие данные (начало)	ООО "СТЭМП-сервис"		

Ситуационный план



Условные обозначения

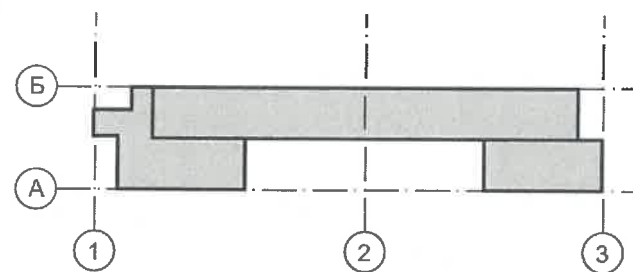
1 – Многоквартирный жилой дом по ул. Академика Курчатова, 9

1 – Условная координационная ось

Ведомость ссылочных и прилагаемых документов

ОБОЗНАЧЕНИЕ	НАИМЕНОВАНИЕ	ПРИМЕЧАНИЯ
Постановление администрации г. Перми от 22.02.2017 №130	«Об утверждении формы и Порядка согласования паспорта внешнего облика объекта капитального строительства (колерного паспорта)»	
Решение Пермской городской Думы от 18.12.2018 №265 (ред. от 24.09.2019)	«Об утверждении правил благоустройства территории города Перми и о признании утратившими силу отдельных решений Пермской городской Думы»	
№ 059-22-01-40-3244 от 10.10.2018	Колерный паспорт здания по ул. Академика Курчатова, 9 в Свердловском р-не г. Перми, разработанный ООО «Иномарка»	согласовано 07.11.2018

План координационных осей



ул. Академика Курчатова

						11 - 11 - 2019 - ОФ			
						Колерный паспорт объекта капитального строительства по ул. Академика Курчатова, 9 в Свердловском районе города Перми			
Изм.	Кол.уч.	Лист	Недок	Подпись	Дата	Административное здание со встроенно-пристроенными помещениями	Стадия	Лист	Листов
							П	3	11
Выполнил	Двоеглазов И.			<i>[Signature]</i>	11.2019	Общие данные (продолжение)	ООО "СТЭМП-сервис"		

Главный фасад



Главный фасад



Главный фасад (фрагмент)



Дворовой фасад



Дворовой фасад



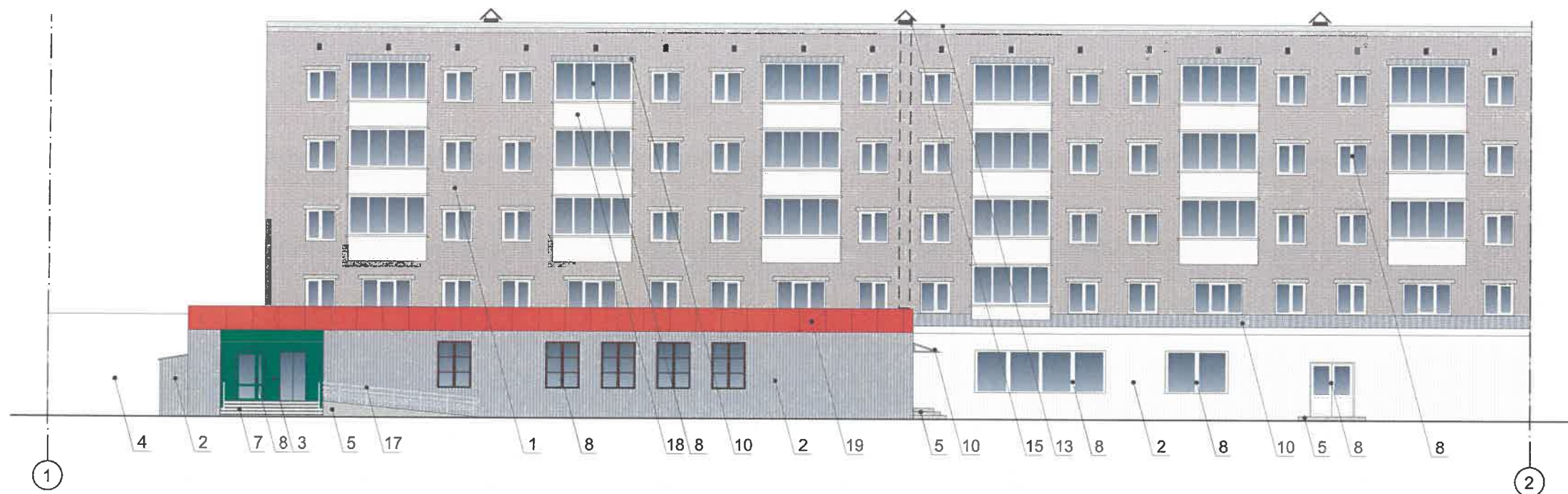
Боковой фасад






Боковой фасад

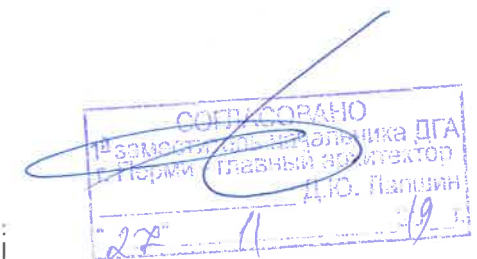


						11 - 11 - 2019 - ОФ			
						Колерный паспорт объекта капитального строительства по ул. Академика Курчатова, 9 в Свердловском районе города Перми			
Изм.	Кол.уч	Лист	№док	Подпись	Дата	Административное здание со встроенно-пристроенными помещениями	Стадия	Лист	Листов
							П	4	11
Выполнил Двоеглазов И. <i>[Signature]</i> 11.2019						Существующее состояние фасадов	ООО "СТЭМП-сервис"		




Условные обозначения

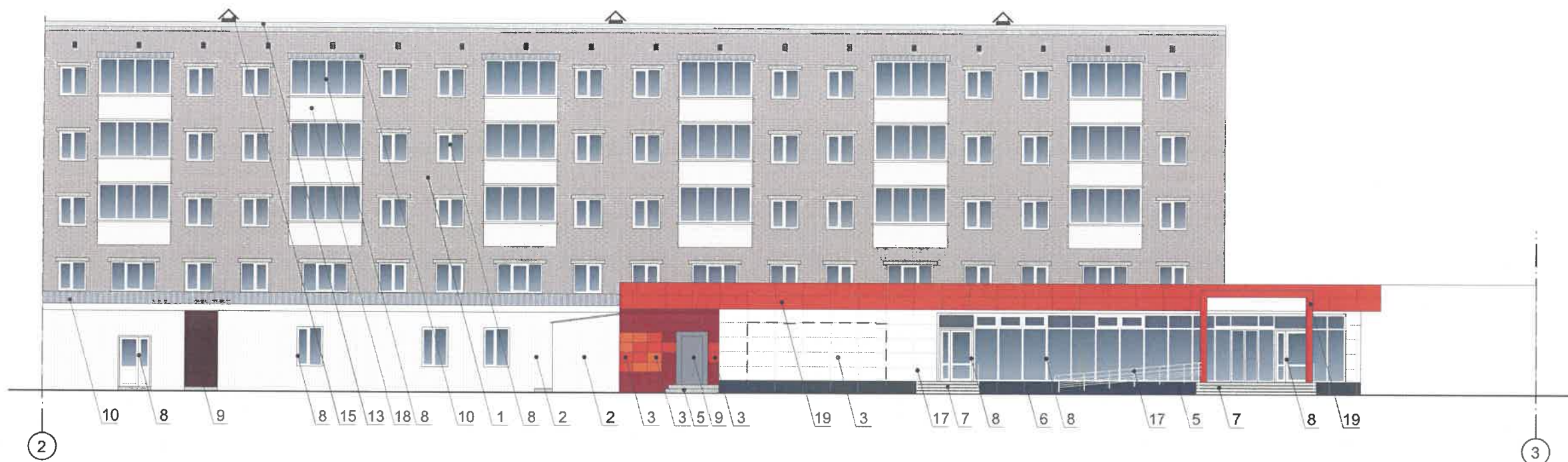
-  – Выноска и номер позиции согласно Ведомости отделки фасадов на листе 2
-  – Условная координационная ось
-  – Место для размещения дополнительного оборудования



ПРИМЕЧАНИЕ:

1. В случае, если наружные лестницы при дополнительно устроенных входах в общественные помещения здания выходят за границы предоставленного земельного участка и красные линии квартала, то устройство дополнительных или переустройство существующих входных групп требует получения разрешения в установленном порядке;
2. В случае устройства или переустройства (перепланировки, ремонта, реконструкции) помещений общественного назначения, их входных групп в обязательном порядке должны быть предусмотрены мероприятия по обеспечению доступности данных помещений для маломобильных групп населения, включая инвалидов, использующих кресла-коляски и собак-проводников (далее-МГН) в соответствии с требованиями СП 59.13330.2016 Свод правил. Доступность зданий и сооружений для маломобильных групп населения. Данный свод правил касается функционально-планировочных элементов зданий и сооружений, их участков или отдельных помещений, доступных для МГН (входные узлы, коммуникации, пути эвакуации, помещения и зоны обслуживания, а также их информационное и инженерное обустройство). В частности, лестницы при входах в общественные помещения должны дублироваться пандусами с уклоном не более 1:20 (5%) или иными средствами подъема (подъемные платформы, лифты и т.д.). Согласно вышеуказанному Своду правил наружные лестницы и пандусы должны иметь поручни с учетом технических требований к опорным стационарным устройствам по ГОСТ Р 51261; размеры входной площадки при открытии дверей наружу должны быть не менее 1,4 x 2,0 или 1,5 x 1,85; размеры входной площадки с пандусом не менее 2,2 x 2,2 м.

						11 - 11 - 2019 - ОФ			
						Коперный паспорт объекта капитального строительства по ул. Академика Курчатова, 9 в Свердловском районе города Перми			
Изм.	Коп.уч	Лист	Недок	Подпись	Дата	Административное здание со встроенно-пристроенными помещениями	Стадия	Лист	Листов
							П	5	11
Выполнил	Двоеглазов И.			11.2019	Главный фасад в осях 1-2		ООО "СТЭМП-сервис"		



Условные обозначения

- Выноска и номер позиции согласно Ведомости отделки фасадов на листе 2
- Условная координационная ось
- Место для размещения дополнительного оборудования

СОГЛАСОВАНО
 Заместитель начальника ДГА
 г. Пермь Глазный архитектор
 Д.Ю. Лазарин
 22.11.2019

ПРИМЕЧАНИЕ:

1. В случае, если наружные лестницы при дополнительно устроенных входах в общественные помещения здания выходят за границы предоставленного земельного участка и красные линии квартала, то устройство дополнительных или переустройство существующих входных групп требует получения разрешения в установленном порядке;

2. В случае устройства или переустройства (перепланировки, ремонта, реконструкции) помещений общественного назначения, их входных групп в обязательном порядке должны быть предусмотрены мероприятия по обеспечению доступности данных помещений для маломобильных групп населения, включая инвалидов, использующих кресла-коляски и собак-проводников (далее-МГН) в соответствии с требованиями СП 59.13330.2016 Свод правил. Доступность зданий и сооружений для маломобильных групп населения. Данный свод правил касается функционально-планировочных элементов зданий и сооружений, их участков или отдельных помещений, доступных для МГН (входные узлы, коммуникации, пути эвакуации, помещения и зоны обслуживания, а также их информационное и инженерное обустройство). В частности, лестницы при входах в общественные помещения должны дублироваться пандусами с уклоном не более 1:20 (5%) или иными средствами подъема (подъемные платформы, лифты и т.д.). Согласно вышеуказанному Своду правил наружные лестницы и пандусы должны иметь поручни с учетом технических требований к опорным стационарным устройствам по ГОСТ Р 51261; размеры входной площадки при открывании дверей наружу должны быть не менее 1,4 x 2,0 или 1,5 x 1,85; размеры входной площадки с пандусом не менее 2,2 x 2,2 м.

						11 - 11 - 2019 - ОФ			
						Колерный паспорт объекта капитального строительства по ул. Академика Курчатова, 9 в Свердловском районе города Перми			
Изм.	Кол.уч.	Лист	Недок.	Подпись	Дата	Административное здание со встроенно-пристроенными помещениями	Стадия	Лист	Листов
							П	6	11
Выполнил	Двоеглазов И.				11.2019	Главный фасад в осях 2-3	ООО "СТЭМП-сервис"		



СОГЛАСОВАНО
 1^й заместитель начальника БГА
 г. Пермь, район архитектор
 Д.Ю. Лавдин
 28.11.19

Условные обозначения



– Место для размещения дополнительного оборудования

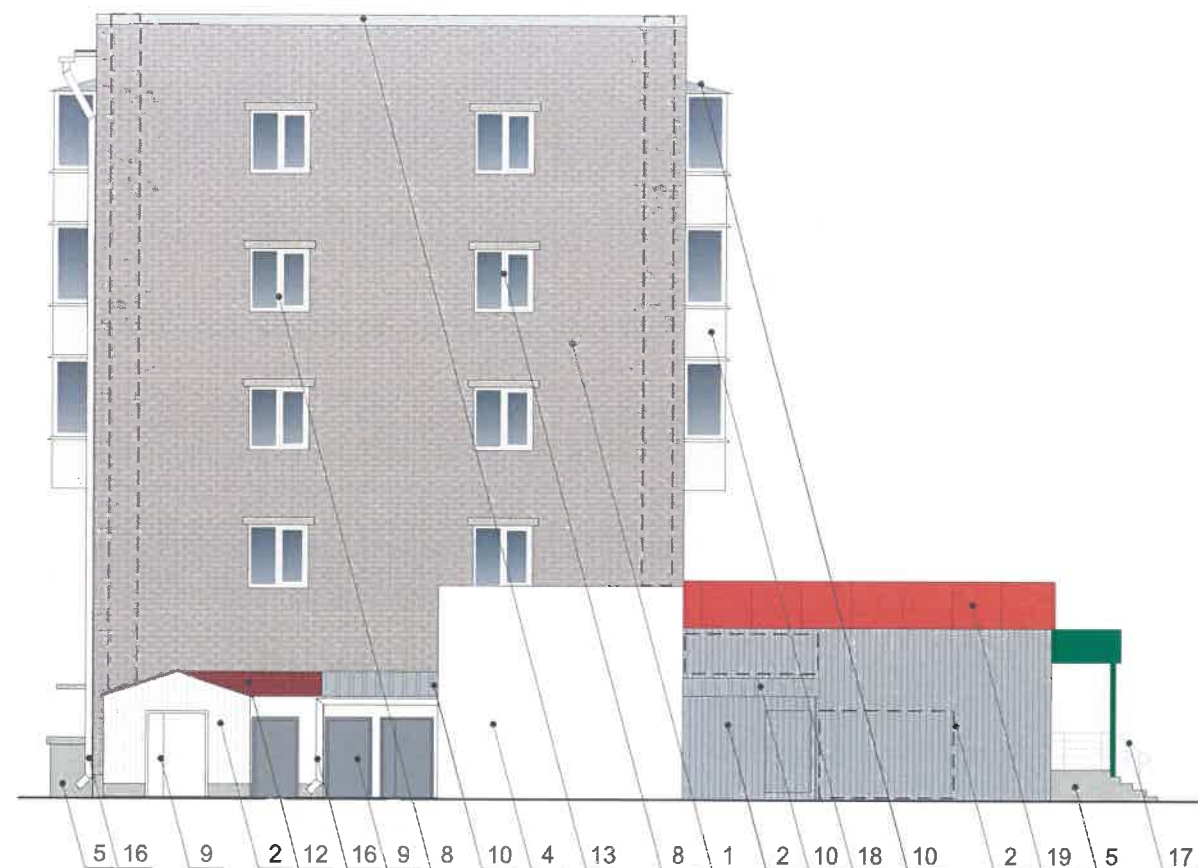
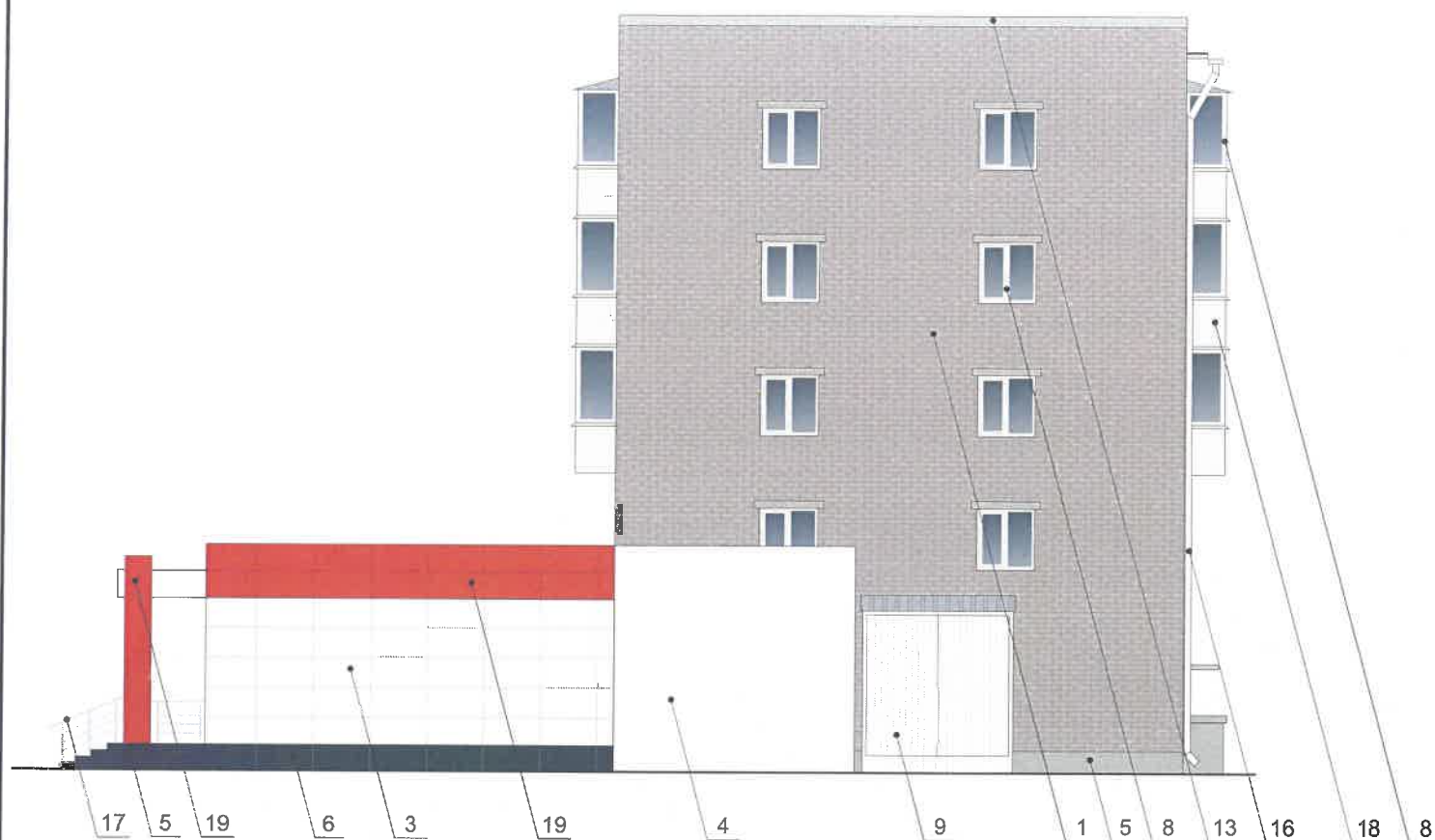


– Выноска и номер позиции согласно Ведомости отделки фасадов на листе 2

ПРИМЕЧАНИЕ:

1. К дополнительному оборудованию относятся: наружные блоки систем вентиляции и кондиционирования, вентиляционные и водосточные трубы; антенны; видеокамеры наружного наблюдения; почтовые ящики; кабельные линии, пристенные электрощиты; флаштоки и так далее;
2. Размещение дополнительного оборудования, дополнительных элементов и устройств на фасадах объектов капитального строительства допускается при соблюдении следующих условий:
 - соответствие размещения дополнительного оборудования архитектурному решению фасадов, предусмотренному проектной документацией, в соответствии с которой осуществлено строительство (реконструкция) Объекта, с привязкой к единой (вертикальной, горизонтальной) системе осей фасадов;
 - единая горизонтальная ось - условная прямая линия. Определяется как половина расстояния между верхним и нижним архитектурным элементом (окна, наличники, карниз, фриз и другие), выделяющимся (западающим, выступающим) из плоскости стены;
 - единая вертикальная ось - условная прямая линия. Определяется как половина расстояния между границами одного архитектурного элемента (окна, двери, колонны) либо между двумя архитектурными элементами (окна, двери, колонны);
 - комплексное решение размещения оборудования - единое архитектурное и цветовое решение (в том числе размер, форма, материал);
 - размещение дополнительного оборудования на архитектурных деталях, элементах декора, поверхностях с ценной архитектурной отделкой, а также крепления, ведущее к повреждению архитектурных поверхностей, не допускаются

						11 - 11 - 2019 - ОФ			
						Колерный паспорт объекта капитального строительства по ул. Академика Курчатова, 9 в Свердловском районе города Перми			
Изм.	Кол.уч.	Лист	Недок	Подпись	Дата	Административное здание со встроенно-пристроенными помещениями	Стадия	Лист	Листов
							П	7	11
Выполнил	Двоеглазов И.				11.2019	Дворовой фасад	ООО "СТЭМП-сервис"		



ПРИМЕЧАНИЕ:

1. К дополнительному оборудованию относятся: наружные блоки систем вентиляции и кондиционирования, вентиляционные и водосточные трубы; антенны; видеокамеры наружного наблюдения; почтовые ящики; кабельные линии, пристенные электрощиты; флагштоки и так далее;
2. Размещение дополнительного оборудования, дополнительных элементов и устройств на фасадах объектов капитального строительства допускается при соблюдении следующих условий:
 - соответствие размещения дополнительного оборудования архитектурному решению фасадов, предусмотренному проектной документацией, в соответствии с которой осуществлено строительство (реконструкция) Объекта, с привязкой к единой (вертикальной, горизонтальной) системе осей фасадов;
 - единая горизонтальная ось - условная прямая линия. Определяется как половина расстояния между верхним и нижним архитектурным элементом (окна, наличники, карниз, фриз и другие), выделяющимся (западающим, выступающим) из плоскости стены;
 - единая вертикальная ось - условная прямая линия. Определяется как половина расстояния между границами одного архитектурного элемента (окна, двери, колонны) либо между двумя архитектурными элементами (окна, двери, колонны);
 - комплексное решение размещения оборудования - единое архитектурное и цветовое решение (в том числе размер, форма, материал);
 - размещение дополнительного оборудования на архитектурных деталях, элементах декора, поверхностях с ценной архитектурной отделкой, а также крепление, ведущее к повреждению архитектурных поверхностей, не допускаются

Условные обозначения



– Место для размещения дополнительного оборудования



– Выноска и номер позиции согласно Ведомости отделки фасадов на листе 2

СОГЛАСОВАНО
1^й заместитель начальника ДГА
г.Перми - главный архитектор
Д.Ю. Лалица
22.11.2019

						11 - 11 - 2019 - ОФ			
						Колерный паспорт объекта капитального строительства по ул. Академика Курчатова, 9 в Свердловском районе города Перми			
Изм.	Кол.уч.	Лист	№док	Подпись	Дата	Административное здание со встроенно-пристроенными помещениями	Стадия	Лист	Листов
							П	8	11
Выполнил	Двоеглазов И.				11.2019	Боковые фасады	ООО "СТЭМП-сервис"		

Пример крепления вывески к стене здания



Крепление металлоконструкции к фасаду производится на закладные детали – анкерными болтами в сборе с дюбелями. Конструктивную часть дополнительно разработать с конструктором.

- 1 - анкерный болт D10 L150
- 2 - дюбель D12
- 3 - металлоконструкция
- 4 - кирпичная кладка
- 5 - объемная буква с подсветкой

Пример группировки табличек



Сменные модули

Управление архитектуры и городского дизайна
ДГА администрации г.Перми

**СООТВЕТСТВУЕТ АРХИТЕКТУРНОМУ
ОБЛИКУ ГОРОДА ПЕРМИ**

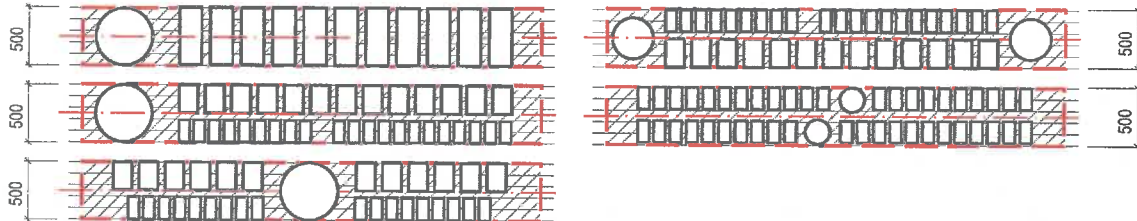
Карасев ОА (Подпись)
12.07.19



Условные обозначения

- места допустимого размещения средств размещения информации, рекламных конструкций
- единая горизонтальная ось размещения объектов

Схемы компоновки объемных букв и/или логотипов, знаков относительно оси размещения объектов городской информации



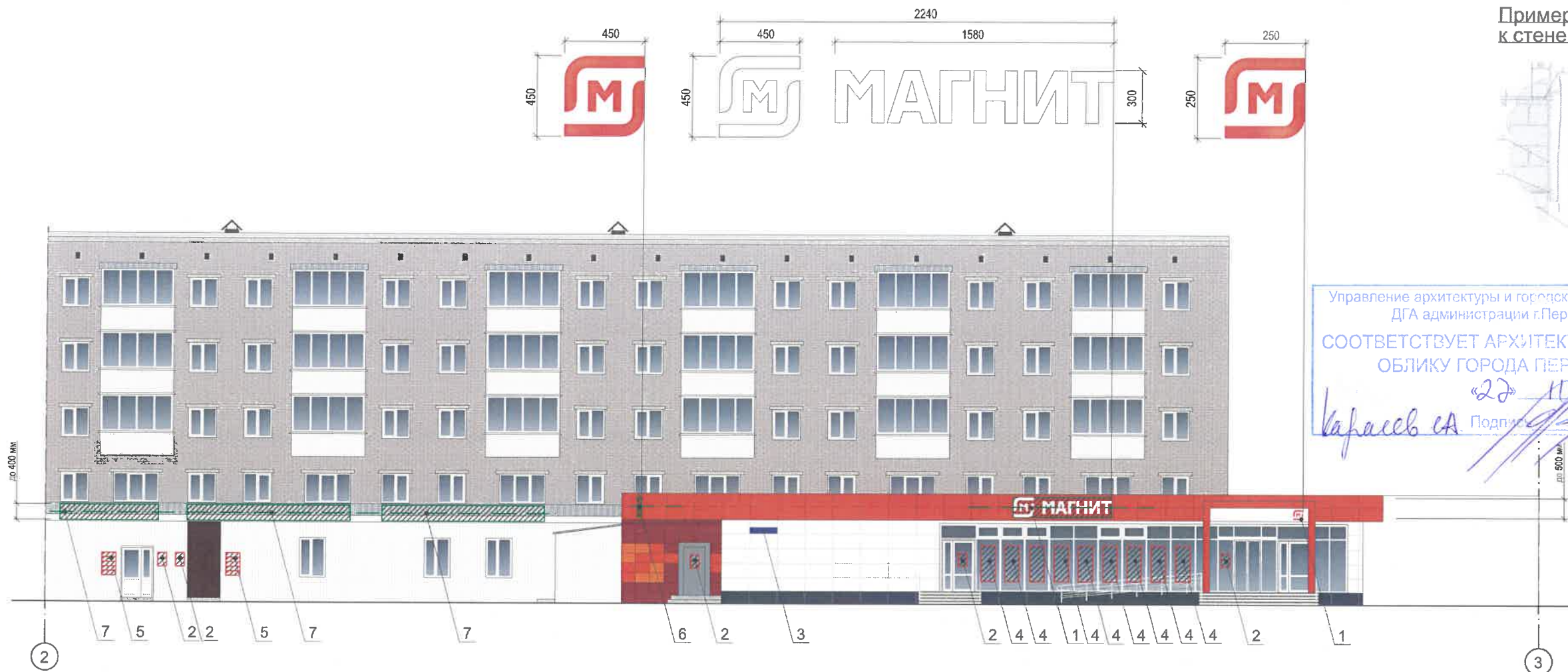
ПРИМЕЧАНИЕ:

1. Единая горизонтальная ось - это условная прямая линия, относительно которой располагаются информационные конструкции. Месторасположение оси на фасаде определяется как половина расстояния между верхним и нижним архитектурным элементом (окна, наличники, карниз, фриз и др.), выделяющимся (западающим, выступающим) из плоскости стены;
2. Размещение вывесок и рекламных конструкций должно осуществляться в границах места допустимого размещения объектов, установленных данным колерным паспортом;
3. Размещение вывесок по отношению к друг к другу, их конфигурация и наполненность информацией должны соответствовать стандартным требованиям к вывескам, их размещению и эксплуатации, установленным Правилами благоустройства территории города Перми, утвержденными Решением ПГД от 18.12.2018 №265 (в редакции Решения ПГД от 24.09.2019 № 226);
4. В случае, если планируемые к размещению вывески не соответствуют стандартам, установленным Правилами благоустройства территории города Перми, утвержденными Решением ПГД от 18.12.2018 №265 (в редакции Решения ПГД от 24.09.2019 № 226), потребуется внесение изменений в настоящий колерный паспорт;
5. Габариты одиночных табличек (500x700), их уровень установки должен быть одинаковым у каждой входной группы;
6. Узлы крепления конструкций к фасаду разрабатываются отдельным рабочим проектом.
7. В случае возникновения спорных ситуаций с другими организациями в отношении мест размещения нестандартных вывесок (расположенных не в границах занимаемого помещения), регулирование конфликта и окончательное решение по размещению вывесок той или иной претендующей организации, в соответствии с положениями Жилищного кодекса Российской Федерации, должно приниматься на собрании собственников помещений в многоквартирном доме.
8. Сгруппированные модульные таблички должны иметь одинаковые размеры, материалы, схему расположения информации и цветовое решение. Максимальная ширина сгруппированных модульных табличек не должна превышать 0,7 м по ширине, размещение которых не должно превышать верхнюю отметку входной группы.

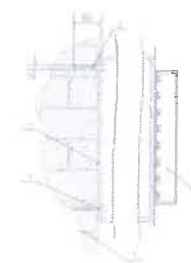
Ведомость средств размещения информации, рекламных конструкций

№	Название, тип объектов городской информации	Цвет	Тип подсветки
1	Объемные буквы и/или логотипы без подложки на металлических направляющих в цвет фасада (фриза). Металл, пластик, оргстекло.	Фирменные цвета	Внутренняя или контурная, светодиодами
2	Информационная табличка (не более 500x700 мм). Металл, пластик, оргстекло или пленочная аппликация на стекле.	Фирменные цвета	
3	Указатель с наименованием улицы и номера дома (здания). Размер 700x350 мм. Металл, пластик, оргстекло.	R-(0), G-(20), B-(120)	
4	Оклейка витрины (допустимо несплошное написание информации, состоящей из графической и (или) текстовой частей, занимающей не более 30 % площади одного членения поля остекления) или Сплошные вывески в витринах (не должны превышать по высоте половину высоты витрины, а по ширине - половину ширины витрины и должны отступать от остекления не менее чем на 150 мм)	Фирменные цвета	
5	Модульные таблички. Максимальная ширина 700 мм. Металл, пластик, оргстекло или пленочная аппликация на стекле.	Фирменные цвета	
6	Логотип, объемный на консольной конструкции. Металл, пластик, оргстекло.	Фирменные цвета	Внутренняя или контурная, светодиодами
7	Объемные буквы и/или логотипы на козырьке здания без подложки на металлических направляющих в цвет козырька. Металл, пластик, оргстекло.	Фирменные цвета	Внутренняя или контурная, светодиодами

11 - 11 - 2019 - ОФ							
Колерный паспорт объекта капитального строительства по ул. Академика Курчатова, 9 в Свердловском районе города Перми							
Изм.	Кол.уч	Лист	№док	Подпись	Дата		
				Административное здание со встроенно-пристроенными помещениями	Стадия П	Лист 9	Листов 11
Выполнил				Дзоеглазов И.	11.2019	Размещение средств размещения информации, рекламных конструкций	
						ООО "СТЭМП-сервис"	



Пример крепления вывески к стене здания



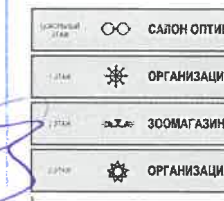
Крепление металлоконструкции к фасаду производится на закладные детали – анкерными болтами в сборе с дюбелями. Конструктивную часть дополнительно разработать с конструктором.

- 1 - анкерный болт D10 L150
- 2 - дюбель D12
- 3 - металлоконструкция
- 4 - кирпичная кладка
- 5 - объемная буква с подсветкой

Управление архитектуры и городского дизайна
ДГА администрации г.Перми
**СООТВЕТСТВУЕТ АРХИТЕКТУРНОМУ
ОБЛИКУ ГОРОДА ПЕРМИ**

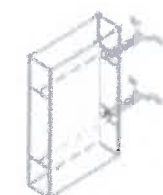
Кафеев С.А. Подпись *27 10 19*

Пример группировки табличек



Сменные модули

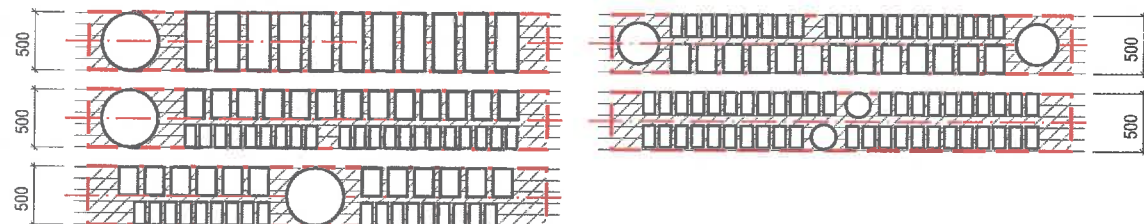
Пример панель-кронштейна



Условные обозначения

- места допустимого размещения средств размещения информации, рекламных конструкций
- единая горизонтальная ось размещения объектов

Схемы компоновки объемных букв и/или логотипов, знаков относительно оси размещения объектов городской информации



ПРИМЕЧАНИЕ:

1. Единая горизонтальная ось - это условная прямая линия, относительно которой располагаются информационные конструкции. Месторасположение оси на фасаде определяется как половина расстояния между верхним и нижним архитектурным элементом (окна, наличники, карниз, фриз и др.), выделяющимся (западающим, выступающим) из плоскости стены;
2. Размещение вывесок и рекламных конструкций должно осуществляться в границах места допустимого размещения объектов, установленных данным колерным паспортом;
3. Размещение вывесок по отношению к друг к другу, их конфигурация и наполненность информацией должны соответствовать Стандартным требованиям к вывескам, их размещению и эксплуатации, установленным Правилами благоустройства территории города Перми, утвержденными Решением ПГД от 18.12.2018 №265 (в редакции Решения ПГД от 24.09.2019 № 226);
4. В случае, если планируемые к размещению вывески не соответствуют стандартам, установленным Правилами благоустройства территории города Перми, утвержденными Решением ПГД от 18.12.2018 №265 (в редакции Решения ПГД от 24.09.2019 № 226), потребуется внесение изменений в настоящий колерный паспорт;
5. Габариты одиночных табличек (500x700), их уровень установки должен быть одинаковым у каждой входной группы;
6. Узлы крепления конструкций к фасаду разрабатываются отдельным рабочим проектом.
7. В случае возникновения спорных ситуаций с другими организациями в отношении мест размещения нестандартных вывесок (расположенных не в границах занимаемого помещения), регулирование конфликта и окончательное решение по размещению вывесок той или иной претендующей организации, в соответствии с положениями Жилищного кодекса Российской Федерации, должно приниматься на собрании собственников помещений в многоквартирном доме.
8. Сгруппированные модульные таблички должны иметь одинаковые размеры, материалы, схему расположения информации и цветовое решение. Максимальная ширина сгруппированных модульных табличек не должна превышать 0,7 м по ширине, размещение которых не должно превышать верхнюю отметку входной группы.

Ведомость средств размещения информации, рекламных конструкций

№	Название, тип объектов городской информации	Цвет	Тип подсветки
1	Объемные буквы и/или логотипы без подложки на металлических направляющих в цвет фасада (фриза). Металл, пластик, оргстекло.	Фирменные цвета	Внутренняя или контурная, светодиодами
2	Информационная табличка (не более 500x700 мм). Металл, пластик, оргстекло или пленочная аппликация на стекле.	Фирменные цвета	
3	Указатель с наименованием улицы и номера дома (здания). Размер 700x350 мм. Металл, пластик, оргстекло.	R-(0), G-(20), B-(120)	
4	Оклейка витрины (допустимо несплошное написание информации, состоящей из графической и (или) текстовой частей, занимающей не более 30 % площади одного членения поля остекления) или Сплошные вывески в витринах (не должны превышать по высоте половину высоты витрины, а по ширине - половину ширины витрины и должны отступать от остекления не менее чем на 150 мм)	Фирменные цвета	
5	Модульные таблички. Максимальная ширина 700 мм. Металл, пластик, оргстекло или пленочная аппликация на стекле.	Фирменные цвета	
6	Логотип, объемный на консольной конструкции. Металл, пластик, оргстекло.	Фирменные цвета	Внутренняя или контурная, светодиодами
7	Объемные буквы и/или логотипы на козырьке здания без подложки на металлических направляющих в цвет козырька. Металл, пластик, оргстекло.	Фирменные цвета	Внутренняя или контурная, светодиодами


11 - 11 - 2019 - ОФ


Колерный паспорт объекта капитального строительства по ул. Академика Курчатова, 9 в Свердловском районе города Перми

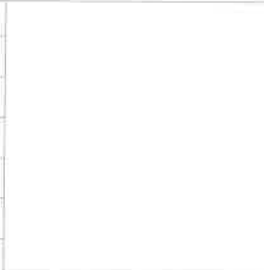
Изм.	Кол.уч	Лист	№док	Подпись	Дата	Административное здание со встроенно-пристроенными помещениями	Стадия	Лист	Листов
							П	10	11
Выполнил	Двоеглазов И.			<i>И. Двоеглазов</i>	11.2019	Размещение средств размещения информации, рекламных конструкций			

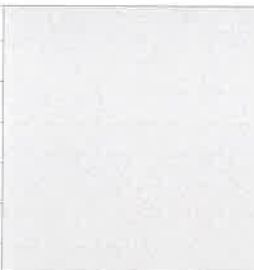
ООО "СТЭМП-сервис"


Позиция согласно ведомости отделки фасадов	Координаты цвета	C:	24	
		M:	24	
		Y:	26	
		K:	5	
		R:	196	
		G:	185	
1		B:	178	

Позиция согласно ведомости отделки фасадов	Координаты цвета	C:	60	
		M:	30	
		Y:	30	
		K:	80	
		R:	55	
		G:	63	
5, 6	RAL 7016	B:	67	


Позиция согласно ведомости отделки фасадов	Координаты цвета	C:	20	
		M:	100	
		Y:	100	
		K:	40	
		R:	126	
		G:	41	
12	RAL 3011	B:	44	


Позиция согласно ведомости отделки фасадов	Координаты цвета	C:	0	
		M:	0	
		Y:	0	
		K:	0	
		R:	244	
		G:	248	
2, 3, 4, 8, 9, 11, 16, 18	RAL 9003	B:	244	


Позиция согласно ведомости отделки фасадов	Координаты цвета	C:	5	
		M:	0	
		Y:	10	
		K:	10	
		R:	221	
		G:	222	
7	RAL 9002	B:	212	


Позиция согласно ведомости отделки фасадов	Координаты цвета	C:	30	
		M:	10	
		Y:	10	
		K:	40	
		R:	130	
		G:	137	
9	RAL 7046	B:	142	


Позиция согласно ведомости отделки фасадов	Координаты цвета	C:	5	
		M:	70	
		Y:	100	
		K:	10	
		R:	225	
		G:	85	
3	RAL 2009	B:	1	


Позиция согласно ведомости отделки фасадов	Координаты цвета	C:	40	
		M:	80	
		Y:	80	
		K:	80	
		R:	76	
		G:	47	
8, 9, 15	RAL 8016	B:	38	

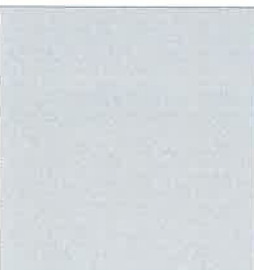
Позиция согласно ведомости отделки фасадов	Координаты цвета	C:	100	
		M:	60	
		Y:	0	
		K:	60	
		R:	35	
		G:	45	
9	RAL 5013	B:	83	


Позиция согласно ведомости отделки фасадов	Координаты цвета	C:	0	
		M:	100	
		Y:	100	
		K:	10	
		R:	193	
		G:	18	
3, 19	RAL 3020	B:	28	


Позиция согласно ведомости отделки фасадов	Координаты цвета	C:	20	
		M:	5	
		Y:	10	
		K:	40	
		R:	157	
		G:	163	
2, 10	RAL 7040	B:	166	

Позиция согласно ведомости отделки фасадов	Координаты цвета	C:	100	
		M:	90	
		Y:	100	
		K:	80	
		R:	46	
		G:	48	
14	RAL 9004	B:	50	


Позиция согласно ведомости отделки фасадов	Координаты цвета	C:	20	
		M:	100	
		Y:	100	
		K:	40	
		R:	126	
		G:	41	
3, 12	RAL 3011	B:	44	

Позиция согласно ведомости отделки фасадов	Координаты цвета	C:	5	
		M:	0	
		Y:	5	
		K:	20	
		R:	203	
		G:	208	
13, 17	RAL 7035	B:	204	

Позиция согласно ведомости отделки фасадов	Координаты цвета	C:	100	
		M:	20	
		Y:	100	
		K:	5	
		R:	0	
		G:	114	
3, 8	RAL 6029	B:	67	

Позиция согласно ведомости отделки фасадов	Координаты цвета	C:	0	
		M:	0	
		Y:	0	
		K:	45	
		R:	158	
		G:	160	
5	RAL 7004	B:	161	

СОГЛАСОВАНО
 14.03.2019 г. Начальник ДГА
 Перми - главный архитектор
 Д.Ю. Палкина
 20.19

						11 - 11 - 2019 - ОФ				
						Колерный паспорт объекта капитального строительства по ул. Академика Курчатова, 9 в Свердловском районе города Перми				
Изм.	Кол.уч.	Лист	Недок	Подпись	Дата	Административное здание со встроенно-пристроенными помещениями		Стадия	Лист	Листов
								П	11	11
Выполнил	Двоеглазов И.				11.2019	Эталоны колеров		ООО "СТЭМП-сервис"		