

ООО «РПК Реклама 59»

от 14.11.2019 №059-22-01-26-7245

Заказчик: ИП Старовойтов П. В.

**ПАСПОРТ ВНЕШНЕГО ОБЛИКА ОБЪЕКТА КАПИТАЛЬНОГО СТРОИТЕЛЬСТВА
(КОЛЕРНЫЙ ПАСПОРТ)**

АДРЕС ОБЪЕКТА: г. Пермь, административный район Индустриальный
улица Мира, здание (строение) №71

14 - 10 - 2019 - ОФ

ПЕРМЬ 2019 г.

Ведомость чертежей

ЛИСТ	НАИМЕНОВАНИЕ	ПРИМЕЧАНИЯ
2	Общие данные (начало)	
3	Общие данные (продолжение)	
4	Существующее состояние фасадов	
5	Главный фасад	
6	Дворовой фасад	
7	Боковые фасады	
8-9	Размещение средств размещения информации, рекламных конструкций	
10	Эталоны колеров	
	Раздел «Архитектурно-художественная подсветка» не подготавливался	

Ведомость отделки фасадов

ПОЗ.	ЭЛЕМЕНТ ФАСАДА	ЭТАЛОН ЦВЕТА	ОБОЗНАЧ.	ВИД ОТДЕЛКИ	ПРИМ.
1	Основное поле стены			Силикатный кирпич, красный кирпич	
2	Поле стены 1-го этажа		RAL 3005	Штукатурка, фасадная краска	
3	Цоколь		RAL 7046	Штукатурка, фасадная краска	
4	Оконные переплеты, дверные полотна, балконы		RAL 9003	Металлопластик	
5	Дверные полотна		RAL 8016	Краска по металлическим поверхностям	
6	Ограждение балконов		RAL 9003	Профнастил	
7	Лестницы, перила, ограждения		RAL 9004	Краска по металлическим поверхностям	
8	Карнизы, основания балконов, вход в подвальное помещение		RAL 9003	Штукатурка, фасадная краска	
9	Опоры входных групп		RAL 9003	Краска по металл. поверхностям	
10	Ступени крылец			Керамогранит	
11	Козырьки (тип 1)		RAL 9003	Железобетонный эл-т, фасадная краска	
12	Козырьки (тип 2)		RAL 9006	Краска по металлическим поверхностям	
13	Козырьки (тип 3)		RAL 3005	Металлочерепица	
14	Кровля		RAL 9006	Шифер	
15	Водосточные трубы		RAL 9006	Краска по металл. поверхностям	
16	Фриз		RAL 5002	Композитный материал	
17	Слуховые окна		RAL 9003	Атмосферостойкая краска по дереву	
18	Воздуховоды		RAL 9003	Штукатурка, фасадная краска	
19	Воздуховоды		RAL 7040	Краска по металлическим поверхностям	
20	Перемишки оконных проемов			Неокрашенный железобетонный элемент	

В соответствии с Градостроительным кодексом Российской Федерации и Постановлением администрации города Перми от 22.02.2017 № 130 «Об утверждении Порядка и критериев согласования колерного паспорта, требований к содержанию колерного паспорта, формы колерного паспорта» согласованные департаментом градостроительства и архитектуры администрации города Перми проекты колерных паспортов либо проекты изменений в колерные паспорта не являются разрешительной документацией на строительство, реконструкцию объекта капитального строительства; не являются правовым основанием на устройство пристроек, навесов, козырьков.

Пояснительная записка

Краткая характеристика:
 Объект - многоквартирный жилой дом со встроенно-пристроенными помещениями по адресу: ул. Мира, 71, г. Пермь. Год постройки - 1961. Количество этажей - 5. Тип перекрытий - железобетонные, материал несущих стен - кирпич. Внешние фасады первого этажа образованы пристройкой административного назначения, слегка выступающей за основной фронт фасада.

Современное состояние:
 Оконные блоки — металлопластиковые белые, деревянные, окрашенные в белый или коричневый цвет. Рисунок переплетов различен. Балконы практически повсеместно остеклены с использованием деревянных или металлопластиковых конструкций. Рисунок переплета - различен.
 Входные двери — металлические глухие, окрашенные в разные цвета или металлопластиковые остекленные. На фасадах здания имеются следы закрашивания граффити, загрязнения, замазки швов и пр.
 В эстетическом отношении — фасад здания требует преобразования, так как его архитектурные эстетические качества утрачены под влиянием времени и многочисленных вмешательств в фасад, замены исторических отделочных материалов на другие, размещения инженерного оборудования и прочее.
 Требуется упорядочивание оформления входных групп; единого цветового решения; мест размещения систем инженерного обеспечения здания; определения мест размещения рекламных конструкций и объектов городской информации. По всем фасадам неупорядоченно размещены наружные блоки систем кондиционирования.

Технология работ:
 Антикоррозионные работы следует выполнять в соответствии с требованиями СНиП 3.04.03-85 «Защита строительных конструкций и сооружений от коррозии».
 Работы по отделке фасада необходимо выполнять в соответствии с требованиями СП 71.13330.2017 «Изоляционные и отделочные покрытия», ТР 79-98 «Технические рекомендации по подготовке поверхностей наружных ограждающих конструкций жилых и общественных зданий под отделку при их реконструкции и ремонте», ТР 85-89 «Технические рекомендации по входному контролю качества материалов, применяемых для отделки фасадов».
 1. Для производства ремонта фасада необходимо очистить от грязи водой аппаратом высокого давления, или вручную, с использованием при надобности специальных химических препаратов; удалить старую штукатурку с поверхности стен.
 2. Покрыть очищенную поверхность стены перед нанесением штукатурки грунтовкой; выполнить устройство ПВХ сетки, на ровных участках стен площадью от 5 м².
 3. Оштукатурить стены цементно-известковым раствором.
 4. После оштукатуривания выполнить грунтовку фасадов, выровнять поверхность штукатурки шпатлевочной смесью.
 5. Покрыть выравненную поверхность фасадов грунтовкой для защиты штукатурки от растрескивания.
 6. Произвести окраску за 2 раза фасадной краской.

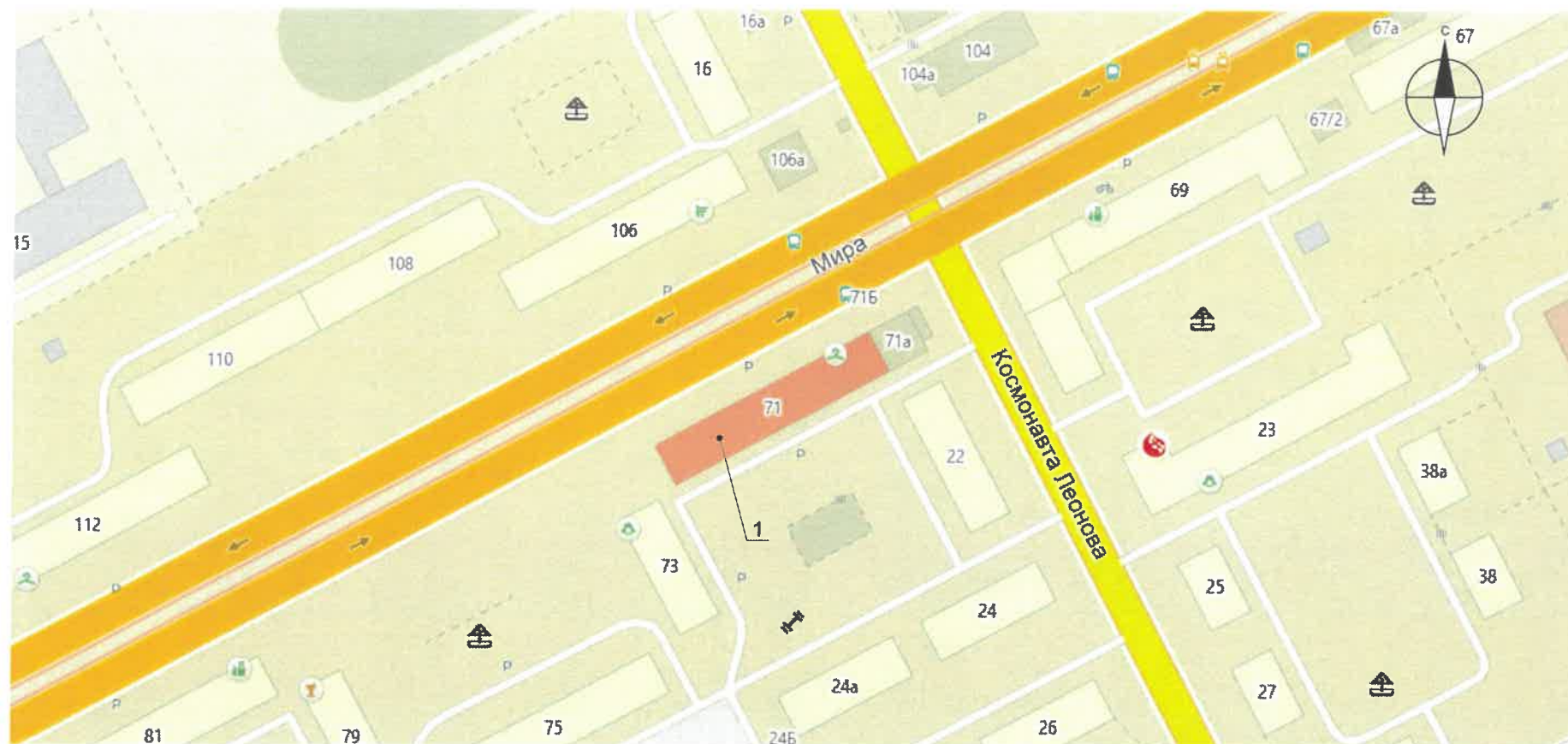
Инструкция

о порядке производства работ, связанных с окраской фасадов и всезнаружных частей зданий, сооружений, строений, расположенных на территории города Перми

- Окраска фасадов и всех наружных частей зданий, сооружений, строений, ограждений, заборов, павильонов, киосков, ларьков и прочих объектов, расположенных на территории города Перми, может производиться лишь на основании колерного паспорта фасадов на ремонт и окраску, выдаваемых Департаментом градостроительства и архитектуры Администрации г. Перми.
- До начала процесса окраски здания или какого-либо сооружения должны быть произведены работы по капитальному ремонту всех без исключения наружных частей его, подлежащих окраске.
- До начала ремонта зданий, имеющих газосветную рекламу, сообщить рекламораспространителю о предстоящих работах на фасаде здания с целью сохранения вывесок либо их демонтажу.
- Полуразрушенные и разрушенные архитектурные художественно-скульптурные детали здания, карнизы, колонны, пилястры, капители, фризы, тяги, лепные украшения, барельефы, мозаика, художественная роспись подлежат обязательному восстановлению в своем первоначальном виде.
 Категорически запрещается производить окраску здания без предварительного восстановления указанных деталей.
- Металлические поверхности отдельных частей здания, чугунные решетки, перила балконов и лестниц, кронштейны, дверные и оконные приборы, архитектурно-художественные детали перед окраской очищаются от грязи, ржавчины, старой краски и покрываются вновь лишь масляной краской.
- В соответствии с выданными образцами цвета (колерами) на окраску здания организация, проводящая ремонт здания, составляет пробные образцы цвета, которые наносятся на видное место стены.
 Проверку и согласование пробного образца цвета (колера), а также готовности поверхности стены и отдельных наружных частей здания к окраске производит уполномоченный представитель Департамента градостроительства и архитектуры Администрации г. Перми. Без указанной проверки и согласования производить окраску фасада категорически воспрещается.
- Домоуправления, организации или учреждения, производящие окраску и связанный с нею ремонт здания, несут полную ответственность за точное выполнение настоящей инструкции и привлекаются к ответственности за нарушение ее.
- Цветовая гамма рекламносителей должна гармонировать с основным колористическим решением фасадов.
- По всем вопросам, связанным с производством работ по покраске зданий, необходимо обращаться в Департамент градостроительства и архитектуры Администрации г. Перми, (ул. Сибирская, 15, к. 314)

Колерный паспорт объекта капитального строительства по ул. Мира, 71 в Индустриальном районе города Перми					
Изм.	Кол.уч	Лист	Недок	Подпись	Дата
					10.2019
				Выполнил	Двоеглазов И.
				Жилой дом со встроенно-пристроенными помещениями	
				Общие данные (начало)	
				Стадия	Лист
				П	2
				Листов	10
				ООО «РПК Реклама 59»	

Ситуационный план



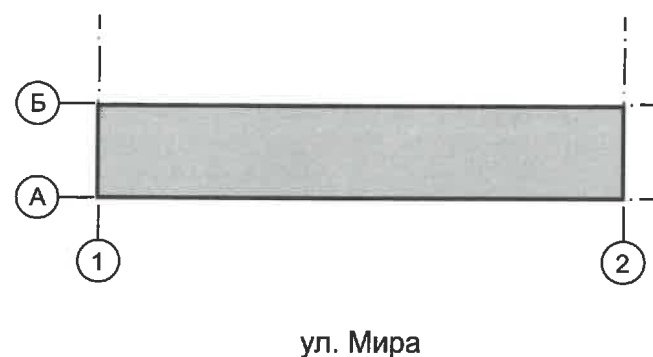
Условные обозначения

- Многоквартирный жилой дом по ул. Мира, 71
- Условная координационная ось

Ведомость ссылочных и прилагаемых документов

ОБОЗНАЧЕНИЕ	НАИМЕНОВАНИЕ	ПРИМЕЧАНИЯ
Постановление администрации г. Перми от 22.02.2017 №130	«Об утверждении формы и Порядка согласования паспорта внешнего облика объекта капитального строительства (колерного паспорта)»	
Решение Пермской городской Думы от 18.12.2018 №265 (ред. от 24.09.2019)	«Об утверждении правил благоустройства территории города Перми и о признании утратившими силу отдельных решений Пермской городской Думы»	

План координационных осей



ул. Мира

						14 - 10 - 2019 - ОФ			
						Колерный паспорт объекта капитального строительства по ул. Мира, 71 в Индустриальном районе города Перми			
Изм.	Кол.уч.	Лист	Недок	Подпись	Дата	Жилой дом со встроенно-пристроенными помещениями	Стадия	Лист	Листов
					10.2019	П	3	10	
Выполнил Двоеглазов И.							Общие данные (продолжение)		ООО «РПК Реклама 59»

Главный фасад



Дворовой фасад



Боковой фасад



Боковой фасад



Боковой фасад



						14 - 10 - 2019 - ОФ			
						Колерный паспорт объекта капитального строительства по ул. Мира, 71 в Индустриальном районе города Перми			
Изм.	Кол.уч	Лист	Недок	Подпись	Дата	Жилой дом со встроенно-пристроенными помещениями	Стадия	Лист	Листов
							П	4	10
Выполнил	Двоеглазов И.			<i>И. Двоеглазов</i>	10.2019	Существующее состояние фасадов	ООО «РПК Реклама 59»		



СОГЛАСОВАНО
 1^й заместитель начальника ДГА
 г. Пермь - главный архитектор
 И.И. Лазаркин
 30.10.19

Условные обозначения

2 – Выноска и номер позиции согласно Ведомости отделки фасадов на листе 2


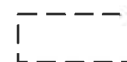
						14 - 10 - 2019 - ОФ			
						Колерный паспорт объекта капитального строительства по ул. Мира, 71 в Индустриальном районе города Перми			
Изм.	Кол.уч	Лист	Недок	Подпись	Дата	Жилой дом со встроенно-пристроенными помещениями	Стадия	Лист	Листов
							П	5	10
Выполнил	Двоеглазов И.			<i>И.И. Двоеглазов</i>	10.2019	Главный фасад	ООО «РПК Реклама 59»		

ПРИМЕЧАНИЕ:
 1. В случае, если наружные лестницы при дополнительно устроенных входах в общественные помещения здания выходят за границы предоставленного земельного участка и красные линии квартала, то устройство дополнительных или переустройство существующих входных групп требует получения разрешения в установленном порядке;
 2. В случае устройства или переустройства (перепланировки, ремонта, реконструкции) помещений общественного назначения, их входных групп в обязательном порядке должны быть предусмотрены мероприятия по обеспечению доступности данных помещений для маломобильных групп населения, включая инвалидов, использующих кресла-коляски и собак-проводников (далее-МГН) в соответствии с требованиями СП 59.13330.2016 Свод правил. Доступность зданий и сооружений для маломобильных групп населения. Данный свод правил касается функционально-планировочных элементов зданий и сооружений, их участков или отдельных помещений, доступных для МГН (входные узлы, коммуникации, пути эвакуации, помещения и зоны обслуживания, а также их информационное и инженерное обустройство). В частности, лестницы при входах в общественные помещения должны дублироваться пандусами с уклоном не более 1:20 (5%) или иными средствами подъема (подъемные платформы, лифты и т.д.). Согласно вышеуказанному Своду правил наружные лестницы и пандусы должны иметь поручни с учетом технических требований к опорным стационарным устройствам по ГОСТ Р 51261; размеры входной площадки при открывании дверей наружу должны быть не менее 1,4 x 2,0 или 1,5 x 1,85; размеры входной площадки с пандусом не менее 2,2 x 2,2 м.




СОГЛАСОВАНО
 1й заместитель начальника БГА
 г. Пермь - главный архитектор
 В.Ю. Давыдов
 10.10.19

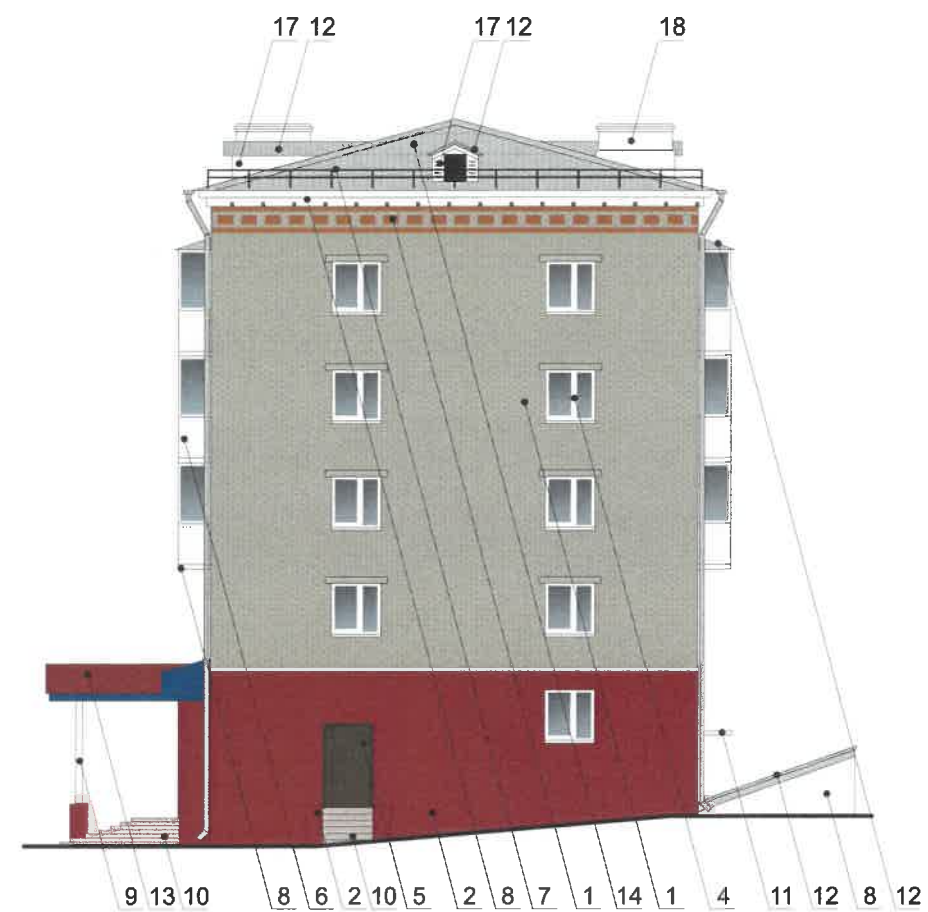
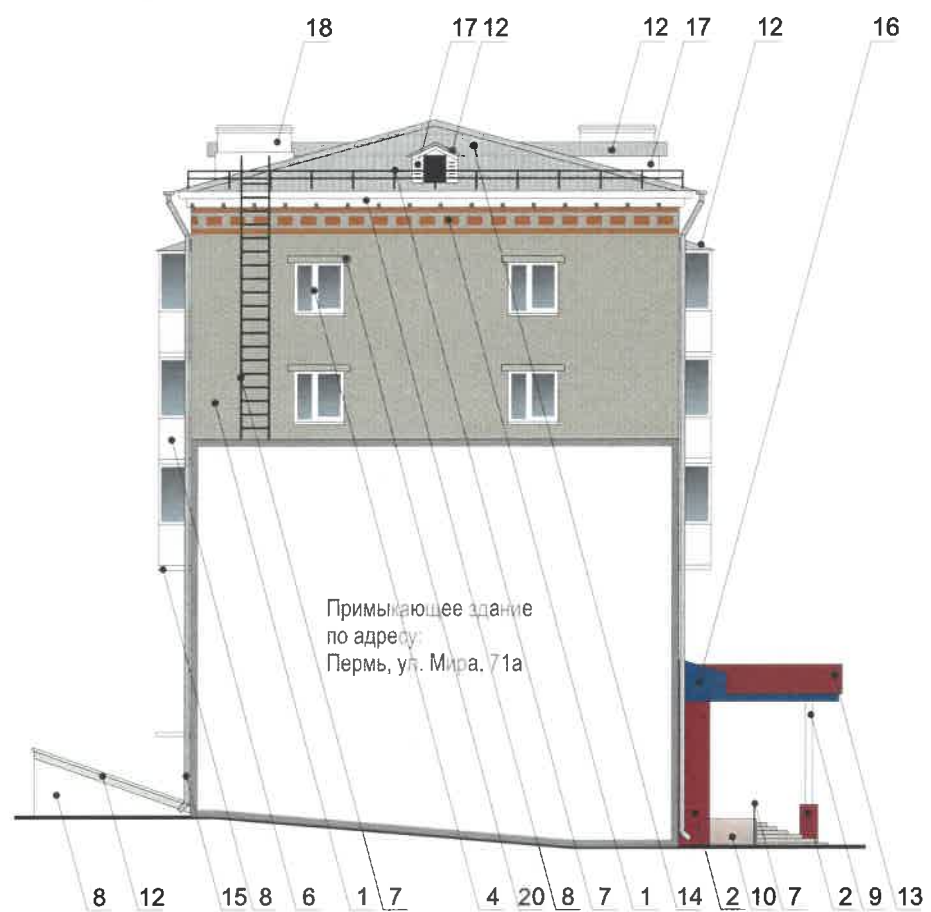
Условные обозначения

-  – Выноска и номер позиции согласно Ведомости отделки фасадов на листе 2
-  – Место для размещения дополнительного оборудования

ПРИМЕЧАНИЕ:

1. К дополнительному оборудованию относятся: наружные блоки систем вентиляции и кондиционирования, вентиляционные и водосточные трубы; антенны; видеокамеры наружного наблюдения; почтовые ящики; кабельные линии, пристенные электрощиты; флагштоки и так далее;
2. Размещение дополнительного оборудования, дополнительных элементов и устройств на фасадах объектов капитального строительства допускается при соблюдении следующих условий:
 - соответствие размещения дополнительного оборудования архитектурному решению фасадов, предусмотренному проектной документацией, в соответствии с которой осуществлено строительство (реконструкция) Объекта, с привязкой к единой (вертикальной, горизонтальной) системе осей фасадов;
 - единая горизонтальная ось - условная прямая линия. Определяется как половина расстояния между верхним и нижним архитектурным элементом (окна, наличники, карниз, фриз и другие), выделяющимся (западающим, выступающим) из плоскости стены;
 - единая вертикальная ось - условная прямая линия. Определяется как половина расстояния между границами одного архитектурного элемента (окна, двери, колонны) либо между двумя архитектурными элементами (окна, двери, колонны);
 - комплексное решение размещения оборудования - единое архитектурное и цветовое решение (в том числе размер, форма, материал);
 - размещение дополнительного оборудования на архитектурных деталях, элементах декора, поверхностях с ценной архитектурной отделкой, а также крепление, ведущее к повреждению архитектурных поверхностей, не допускаются

						14 - 10 - 2019 - ОФ			
						Колерный паспорт объекта капитального строительства по ул. Мира, 71 в Индустриальном районе города Перми			
Изм.	Кол.уч.	Лист	Недок.	Подпись	Дата	Жилой дом со встроенно-пристроенными помещениями	Стадия	Лист	Листов
							П	6	10
Выполнил		Двоеглазов И.			10.2019	Дворовой фасад	ООО «РПК Реклама 59»		



СОГЛАСОВАНО
 1-й заместитель Начальника ДП
 г. Пермь - главный архитектор
 [Signature]

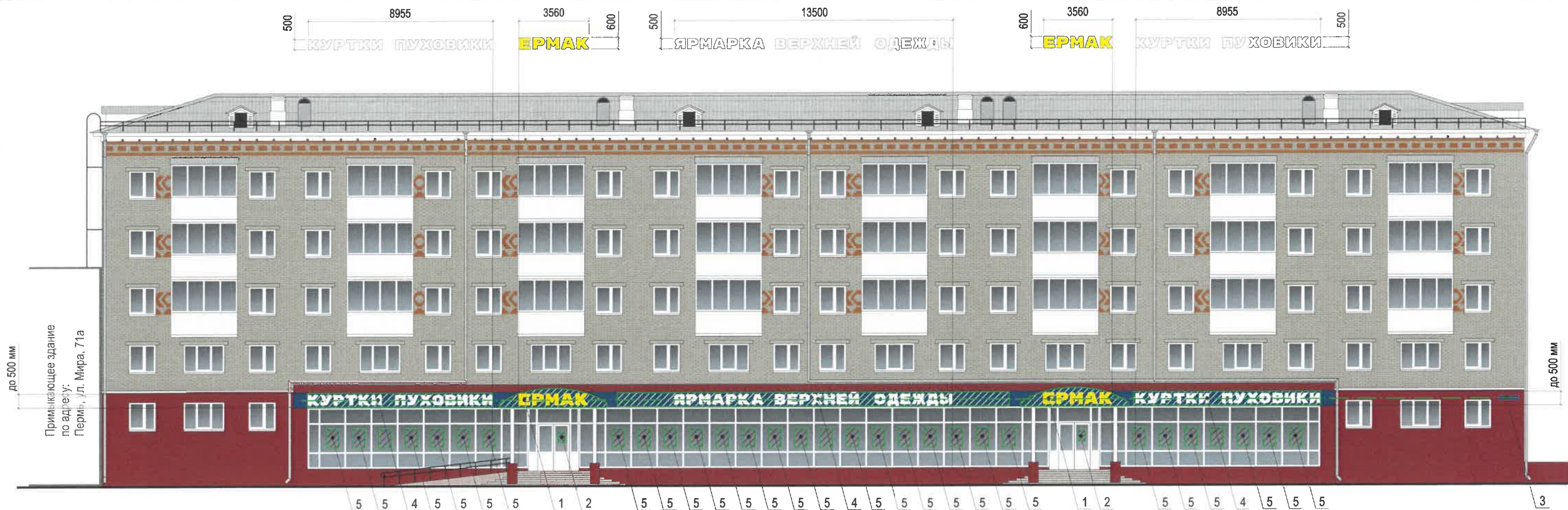
Условные обозначения

2 — Выноска и номер позиции согласно Ведомости отделки фасадов на листе 2

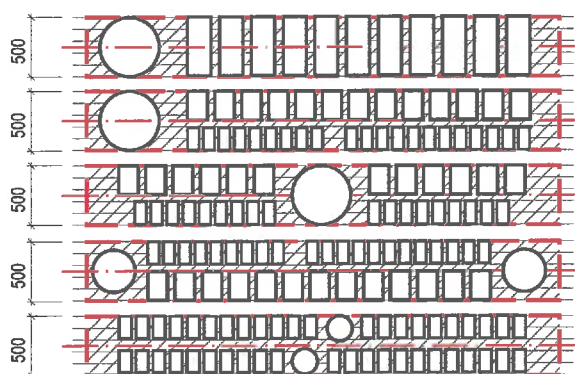
ПРИМЕЧАНИЕ:

- К дополнительному оборудованию относятся: наружные блоки систем вентиляции и кондиционирования, вентиляционные и водосточные трубы; антенны; видеокамеры наружного наблюдения; почтовые ящики; кабельные линии, пристенные электрощиты; флагштоки и так далее;
- Размещение дополнительного оборудования, дополнительных элементов и устройств на фасадах объектов капитального строительства допускается при соблюдении следующих условий:
 - соответствие размещения дополнительного оборудования архитектурному решению фасадов, предусмотренному проектной документацией, в соответствии с которой осуществлено строительство (реконструкция) Объекта, с привязкой к единой (вертикальной, горизонтальной) системе осей фасадов;
 - единая горизонтальная ось - условная прямая линия. Определяется как половина расстояния между верхним и нижним архитектурным элементом (окна, наличники, карниз, фриз и другие), выделяющимся (западающим, выступающим) из плоскости стены;
 - единая вертикальная ось - условная прямая линия. Определяется как половина расстояния между границами одного архитектурного элемента (окна, двери, колонны) либо между двумя архитектурными элементами (окна, двери, колонны);
 - комплексное решение размещения оборудования - единое архитектурное и цветовое решение (в том числе размер, форма, материал);
 - размещение дополнительного оборудования на архитектурных деталях, элементах декора, поверхностях с ценной архитектурной отделкой, а также крепление, ведущее к повреждению архитектурных поверхностей, не допускаются

						14 - 10 - 2019 - ОФ			
						Колерный паспорт объекта капитального строительства по ул. Мира, 71 в Индустриальном районе города Перми			
Изм.	Кол.уч.	Лист	Недок	Подпись	Дата	Жилой дом со встроенно-пристроенными помещениями	Стадия	Лист	Листов
							П	7	10
Выполнил	Двоеглазов И.			[Signature]	10.2019	Боковые фасады	ООО «РПК Реклама 59»		



Схемы компоновки объемных букв и/или логотипов, знаков относительно оси размещения объектов городской информации



Условные обозначения

- 2 — Выноска и номер позиции согласно таблицы объектов городской информации
- места допустимого размещения средств размещения информации, рекламных конструкций
- единая горизонтальная ось размещения объектов

ПРИМЕЧАНИЕ:

- Единая горизонтальная ось - это условная прямая линия, относительно которой располагаются информационные конструкции. Месторасположение оси на фасаде определяется как половина расстояния между верхним и нижним архитектурным элементом (окна, наличники, карниз, фриз и др.), выделяющимся (западающим, выступающим) из плоскости стены;
- Размещение вывесок и рекламных конструкций должно осуществляться в границах места допустимого размещения объектов, установленных данным колерным паспортом;
- Размещение вывесок по отношению к друг к другу, их конфигурация и наполненность информацией должны соответствовать Стандартным требованиям к вывескам, их размещению и эксплуатации, установленным Правилами благоустройства территории города Перми, утвержденными Решением ПГД от 18.12.2018 №265 (в редакции Решения ПГД от 24.09.2019 № 226);
- В случае, если планируемые к размещению вывески не соответствуют стандартам, установленным Правилами благоустройства территории города Перми, утвержденными Решением ПГД от 18.12.2018 №265 (в редакции Решения ПГД от 24.09.2019 № 226), потребуется внесение изменений в настоящий колерный паспорт;
- Габариты одиночных табличек (500x700), их уровень установки должен быть одинаковым у каждой входной группы;
- Узлы крепления конструкций к фасаду разрабатываются отдельным рабочим проектом.
- В случае возникновения спорных ситуаций с другими организациями в отношении мест размещения нестандартных вывесок (расположенных не в границах занимаемого помещения), регулирование конфликта и окончательное решение по размещению вывесок той или иной претендующей организации, в соответствии с положениями Жилищного кодекса Российской Федерации, должно приниматься на собрании собственников помещений в многоквартирном доме.

Пример группировки табличек



Сменные модули

Пример крепления вывески к стене здания



Крепление металлоконструкции к фасаду производится на закладные детали — анкерными болтами в сборе с дюбелями. Конструктивную часть дополнительно разработать с конструктором.

- 1 - анкерный болт D10 L150
- 2 - дюбель D12
- 3 - металлоконструкция
- 4 - кирпичная кладка
- 5 - объемная буква с подсветкой

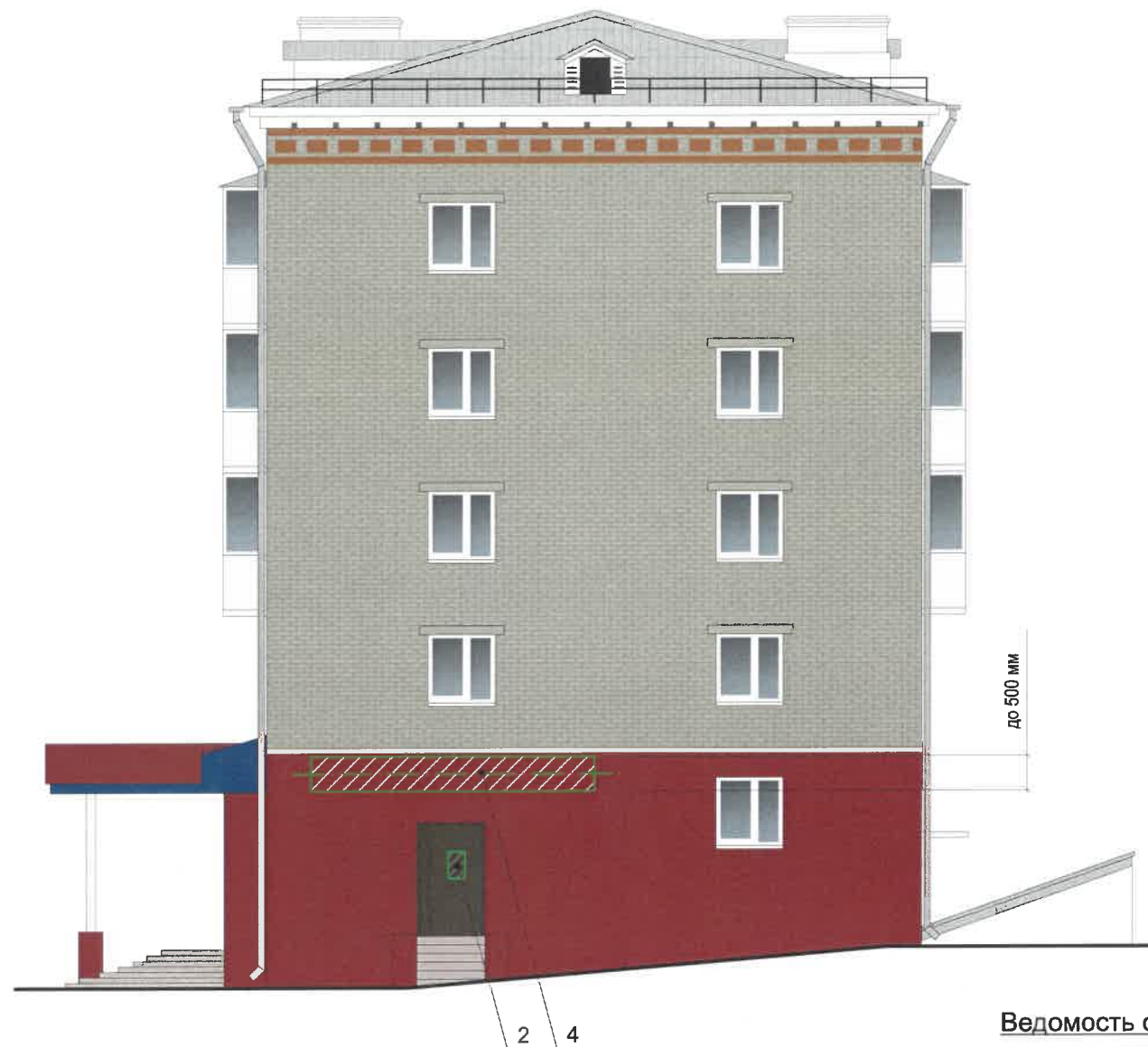
Управление архитектуры и городского дизайна
ДГА администрации г.Перми
СООТВЕТСТВУЕТ АРХИТЕКТУРНОМУ
ОБЛИКУ ГОРОДА ПЕРМИ

С. С. Сидорова
10.10.2019

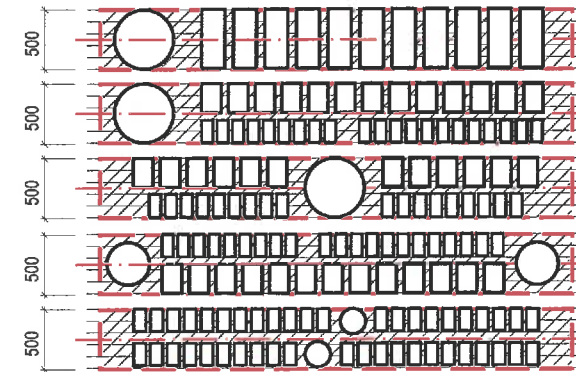
Ведомость средств размещения информации, рекламных конструкций

№	Название, тип объектов городской информации	Цвет	Тип подсветки
1	Объемные буквы и/или логотипы на козырьке здания без подложки на металлических направляющих в цвет козырька. Выполнены из металла, пластика, органического стекла. Высота до 600 мм.	Фирменные цвета	Внутренняя или контурная, светодиодами
2	Информационная табличка (не более 500x700 мм). Металл, пластик, оргстекло или пленочная аппликация на стекле (допустимо однотонное написание информации, состоящей только из букв и занимающей собой не более 30% остекления)	Белый, прозрачный	
3	Указатель с наименованием улиц и номерами домов (зданий). Металл, пластик, оргстекло.	R-(0), G-(20), B-(120)	
4	Объемные буквы и/или логотипы, панель-кронштейны без подложки на металлических направляющих в цвет фасада. Выполнены из металла, пластика, органического стекла. Высота до 500 мм.	Фирменные цвета	Внутренняя или контурная, светодиодами
5	Оклейка витрины (допустимо несплошное написание информации, состоящей из графической и (или) текстовой частей, занимающей не более 30 % площади одного членения поля остекления) или Сплошные вывески в витринах (не должны превышать по высоте половину высоты витрины, а по ширине - половину ширины витрины и должны отступать от остекления не менее чем на 150 мм	Фирменные цвета	

14 - 10 - 2019 - ОФ							
Колерный паспорт объекта капитального строительства по ул. Мира, 71 в Индустриальном районе города Перми							
Изм.	Кол.уч.	Лист	№док	Подпись	Дата		
				Жилой дом со встроенно-пристроенными помещениями	Стадия	Лист	Листов
					П	8	10
Выполнил	Двоеглазов И.		<i>И. Двоеглазов</i>	10.2019	Размещение средств размещения информации, рекламных конструкций		ООО «РПК Реклама 59»



Схемы компоновки объемных букв и/или логотипов, знаков относительно оси размещения объектов городской информации



Пример группировки табличек



Пример крепления вывески к стене здания



Крепление металлоконструкции к фасаду производится на закладные детали – анкерными болтами в сборе с дюбелями. Конструктивную часть дополнительно разработать с конструктором.

- 1 - анкерный болт D10 L150
- 2 - дюбель D12
- 3 - металлоконструкция
- 4 - кирпичная кладка
- 5 - объемная буква с подсветкой

Условные обозначения

- Выноска и номер позиции согласно таблицы объектов городской информации
- места допустимого размещения средств размещения информации, рекламных конструкций

Управление архитектуры и городского дизайна
ДГА администрации г.Перми
СООТВЕТСТВУЕТ АРХИТЕКТУРНОМУ ОБЛИКУ ГОРОДА ПЕРМИ
«02» 12/2019
Керасов А.И. Подпись

— — — — — единая горизонтальная ось размещения объектов

ПРИМЕЧАНИЕ:

1. Единая горизонтальная ось - это условная прямая линия, относительно которой располагаются информационные конструкции. Месторасположение оси на фасаде определяется как половина расстояния между верхним и нижним архитектурным элементом (окна, наличники, карниз, фриз и др.), выделяющимся (западающим, выступающим) из плоскости стены;
2. Размещение вывесок и рекламных конструкций должно осуществляться в границах места допустимого размещения объектов, установленных данным колерным паспортом;
3. Размещение вывесок по отношению к друг к другу, их конфигурация и наполненность информацией должны соответствовать Стандартным требованиям к вывескам, их размещению и эксплуатации, установленным Правилами благоустройства территории города Перми, утвержденными Решением ПГД от 18.12.2018 №265 (в редакции Решения ПГД от 24.09.2019 № 226);
4. В случае, если планируемые к размещению вывески не соответствуют стандартам, установленным Правилами благоустройства территории города Перми, утвержденными Решением ПГД от 18.12.2018 №265 (в редакции Решения ПГД от 24.09.2019 № 226), потребуется внесение изменений в настоящий колерный паспорт;
5. Габариты одиночных табличек (500x700), их уровень установки должен быть одинаковым у каждой входной группы;
6. Узлы крепления конструкций к фасаду разрабатываются отдельным рабочим проектом.
7. В случае возникновения спорных ситуаций с другими организациями в отношении мест размещения нестандартных вывесок (расположенных не в границах занимаемого помещения), регулирование конфликта и окончательное решение по размещению вывесок той или иной претендующей организации, в соответствии с положениями Жилищного кодекса Российской Федерации, должно приниматься на собрании собственников помещений в многоквартирном доме.


Ведомость средств размещения информации, рекламных конструкций


№	Название, тип объектов городской информации	Цвет	Тип подсветки
1	Объемные буквы и/или логотипы на козырьке здания без подложки на металлических направляющих в цвет козырька. Выполнены из металла, пластика, органического стекла. Высота до 600 мм.	Фирменные цвета	Внутренняя или контурная, светодиодами
2	Информационная табличка (не более 500x700 мм). Металл, пластик, оргстекло или пленочная аппликация на стекле (допустимо однотонное написание информации, состоящей только из букв и занимающей собой не более 30% остекления)	Белый, прозрачный	
3	Указатель с наименованием улиц и номерами домов (зданий). Металл, пластик, оргстекло.	R-(0), G-(20), B-(120)	
4	Объемные буквы и/или логотипы, панель-кронштейны без подложки на металлических направляющих в цвет фасада. Выполнены из металла, пластика, органического стекла. Высота до 500 мм.	Фирменные цвета	Внутренняя или контурная, светодиодами
5	Оклейка витрины (допустимо несплошное написание информации, состоящей из графической и (или) текстовой частей, занимающей не более 30 % площади одного членения поля остекления) или Сплошные вывески в витринах (не должны превышать по высоте половину высоты витрины, а по ширине - половину ширины витрины и должны отступать от остекления не менее чем на 150 мм	Фирменные цвета	

14 - 10 - 2019 - ОФ

Колерный паспорт объекта капитального строительства по ул. Мира, 71 в Индустриальном районе города Перми


Изм.	Кол.уч.	Лист	№док	Подпись	Дата	Стадия	Лист	Листов
						П	9	10
Выполнил	Двоеглазов И.				10.2019	Размещение средств размещения информации, рекламных конструкций		
						ООО «РПК Реклама 59»		


Позиция согласно ведомости отделки фасадов	Координаты цвета	C:	0	
		M:	20	
		Y:	60	
		K:	10	
		R:	210	
		G:	183	
1	Силикатный кирпич	B:	115	


Позиция согласно ведомости отделки фасадов	Координаты цвета	C:	0	
		M:	0	
		Y:	0	
		K:	40	
		R:	165	
		G:	168	
12, 14, 15	RAL 9006	B:	166	


Позиция согласно ведомости отделки фасадов	Керамогранит	C:		
		M:		
		Y:		
		K:		
		R:		
		G:		
10		B:		

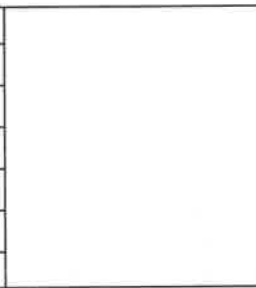
Позиция согласно ведомости отделки фасадов	Координаты цвета	C:	32	
		M:	67	
		Y:	69	
		K:	39	
		R:	133	
		G:	81	
1	Красный кирпич	B:	66	


Позиция согласно ведомости отделки фасадов	Координаты цвета	C:	30	
		M:	10	
		Y:	10	
		K:	40	
		R:	130	
		G:	137	
3	RAL 7046	B:	142	

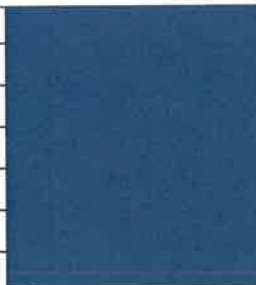
Позиция согласно ведомости отделки фасадов	Координаты цвета	C:	20	
		M:	100	
		Y:	80	
		K:	40	
		R:	94	
		G:	32	
2, 13	RAL 3005	B:	40	

Позиция согласно ведомости отделки фасадов	Координаты цвета	C:	100	
		M:	90	
		Y:	100	
		K:	80	
		R:	46	
		G:	48	
7	RAL 9004	B:	50	

Позиция согласно ведомости отделки фасадов	Координаты цвета	C:	40	
		M:	80	
		Y:	80	
		K:	80	
		R:	76	
		G:	47	
5	RAL 8016	B:	38	


Позиция согласно ведомости отделки фасадов	Координаты цвета	C:	0	
		M:	0	
		Y:	0	
		K:	0	
		R:	244	
		G:	248	
4, 6, 8, 9, 11, 17, 18	RAL 9003	B:	244	

Позиция согласно ведомости отделки фасадов	Координаты цвета	C:	20	
		M:	5	
		Y:	10	
		K:	40	
		R:	157	
		G:	163	
19	RAL 7040	B:	166	

Позиция согласно ведомости отделки фасадов	Координаты цвета	C:	100	
		M:	70	
		Y:	0	
		K:	40	
		R:	43	
		G:	44	
16	RAL 5002	B:	124	

Позиция согласно ведомости отделки фасадов	Координаты цвета	C:	0	
		M:	20	
		Y:	60	
		K:	10	
		R:	210	
		G:	183	
20	Железобетонный элемент	B:	115	

СОГЛАСОВАНО
1^й заместитель начальника ДГА
г. Пермь - главный архитектор
Д.Ю. Лапшин
2019

						14 - 10 - 2019 - ОФ			
						Колерный паспорт объекта капитального строительства по ул. Мира, 71 в Индустриальном районе города Перми			
Изм.	Кол.уч	Лист	Недок	Подпись	Дата	Жилой дом со встроенно-пристроенными помещениями	Стадия	Лист	Листов
							П	10	10
Выполнил	Двоеглазов И.			10.2019	Эталоны колеров		ООО «РПК Реклама 59»		