

ООО «РПК Реклама 59»

от 14.11.2019 №59-22-01-20-7244

Заказчик: КПД Инструмент

ПАСПОРТ ВНЕШНЕГО ОБЛИКА ОБЪЕКТА КАПИТАЛЬНОГО СТРОИТЕЛЬСТВА (КОЛЕРНЫЙ ПАСПОРТ)

АДРЕС ОБЪЕКТА: г. Пермь, административный район Индустриальный
улица Архитектора Связева, здание (строение) №37а

17 - 10 - 2019 - ОФ

ПЕРМЬ 2019 г.

Ведомость чертежей

ЛИСТ	НАИМЕНОВАНИЕ	ПРИМЕЧАНИЯ
2	Общие данные (начало)	
3	Общие данные (продолжение)	
4	Существующее состояние фасадов	
5	Главный фасад	
6	Дворовой фасад	
7-8	Боковые фасады	
9-10	Размещение средств размещения информации, рекламных конструкций	
11	Эталоны колеров	
	Раздел «Архитектурно-художественная подсветка» не подготавливался	

Ведомость отделки фасадов

ПОЗ.	ЭЛЕМЕНТ ФАСАДА	ЭТАЛОН ЦВЕТА	ОБОЗНАЧ.	ВИД ОТДЕЛКИ	ПРИМ.
1	Основное поле стены (тип 1)			Силикатный кирпич	
2	Основное поле стены (тип 2)		RAL 9003	Профнастил	
3	Основное поле стены (тип 3)		RAL 9003	Атмосферостойкая краска по дереву	
4	Цоколь (тип 1)		RAL 9003	Композитный материал	
5	Цоколь (тип 2)		RAL 9003	Штукатурка, фасадная краска	
6	Оконные переплеты, дверные полотна, витражи		RAL 9003	Металлопластик	
7	Дверные полотна		RAL 7040	Атмосферостойкая краска по дереву	
8	Опоры пристроя		RAL 9003	Краска по металлическим поверхностям	
9	Ступени крылец		RAL 6016	Штукатурка, фасадная краска	
10	Козырьки (тип 1)		RAL 7035	Профнастил	
11	Козырьки (тип 2)		RAL 6016 RAL 6026	Металлочерепица	
12	Кровля (тип 1)		RAL 6016 RAL 7035	Профнастил	
13	Кровля (тип 2)		RAL 6016 RAL 6026	Металлочерепица	

В соответствии с Градостроительным кодексом Российской Федерации и Постановлением администрации города Перми от 22.02.2017 № 130 «Об утверждении Порядка и критериев согласования колерного паспорта, требований к содержанию колерного паспорта, формы колерного паспорта» согласованные департаментом градостроительства и архитектуры администрации города Перми проекты колерных паспортов либо проекты изменений в колерные паспорта не являются разрешительной документацией на строительство, реконструкцию объекта капитального строительства; не являются правовым основанием на устройство пристроек, навесов, козырьков.

Пояснительная записка

Объект - торговое здание со встроенно-пристроенными помещениями по адресу: ул. Архитектора Свиязева, 37а, г. Пермь. Год постройки - 2007. Количество этажей - 1. Тип перекрытий - железобетонные, материал несущих стен - кирпич.

Современное состояние:

Материалы отделки и цветовое оформление фасадов стилистически не выдержаны и разнородны. Требуется упорядочивание оформления фасадов; единого цветового решения; мест размещения систем инженерного обеспечения здания; определения мест размещения рекламных конструкций и объектов городской информации.

Материалы и технология проведения работ:

Для обеспечения долговечности декоративно-защитных фасадных покрытий и увеличения срока межремонтных работ в первую очередь необходимо производить работы по ремонту системы водоотвода (металлические открытые контура здания и выступающих элементов, сливы водостоки, гидроизоляция) для полного отвода воды от фасада.

* Работы производить в соответствии со СНиП 3.04.01-87 «Изоляционные и отделочные покрытия», ТР 79-98 «Технические-рекомендации по подготовке поверхностей наружных и ограждающих конструкций жилых и общественных зданий под отделку при их реконструкции и ремонте», ТР 85-89 «Технические рекомендации по входному контролю качества материалов, применяемых для отделки фасадов».

1. Отделка части фасадов в жилой части выполнена покрытием фасадной краской.

Для производства ремонта фасад необходимо очистить от грязи водой аппаратом высокого давления, или вручную, с использованием при надобности специальных химических препаратов.

- Установка и разборка наружных лесов с защитной сеткой.
- Произвести отбивку старой штукатурки с поверхности стен и очистить фасадную плитку от грязи.
- Покрыть очищенную поверхность стены перед нанесением штукатурки грунтовкой.
- Перед нанесением штукатурки выполнить устройство ПВХ сетки, на ровных участках стен площадью от 5 м2.
- Оштукатурить стены цементно-известковым раствором.
- После оштукатуривания выполнить грунтовку фасадов.
- Произвести выравнивание поверхности штукатурки шпатлевочной смесью.
- Покрыть выравненную поверхность фасадов грунтовкой для защиты штукатурки от растрескивания при воздействии транспортных вибраций.
- Произвести окраску за 2 раза фасадной краской.

Инструкция

о порядке производства работ, связанных с окраской фасадов и всехнаружных частей зданий, сооружений, строений, расположенных на территории города Перми

1. Окраска фасадов и всех наружных частей зданий, сооружений, строений, ограждений, заборов, павильонов, киосков, ларьков и прочих объектов, расположенных на территории города Перми, может производиться лишь на основании колерного паспорта фасадов на ремонт и окраску, выдаваемых Департаментом градостроительства и архитектуры Администрации г. Перми (далее – ДГА).

2. До начала процесса окраски здания или какого-либо сооружения должны быть произведены работы по капитальному ремонту всех без исключения наружных частей его, подлежащих окраске.

3. До начала ремонта зданий, имеющих газосветную рекламу, сообщить рекламораспространителю о предстоящих работах на фасаде здания с целью сохранения вывесок либо их демонтажу.

4. Полуразрушенные и разрушенные архитектурные художественно-скульптурные детали здания, карнизы, колонны, пилястры, капители, фризы, тяги, лепные украшения, барельефы, мозаика, художественная роспись подлежат обязательному восстановлению в своем первоначальном виде.

Категорически запрещается производить окраску здания без предварительного восстановления указанных деталей.

5. Металлические поверхности отдельных частей здания, чугунные решетки, перила балконов и лестниц, кронштейны, дверные и оконные приборы, архитектурно-художественные детали перед окраской очищаются от грязи, ржавчины, старой краски и и покрываются вновь лишь масляной краской.

6. В соответствии с выданными образцами цвета (колерами) на окраску здания организация, проводящая ремонт здания, составляет пробные образцы цвета, которые наносятся на видное место стены.

Проверку и согласование пробного образца цвета (колера), а также готовности поверхности стены и отдельных наружных частей здания к окраске производит уполномоченный представитель ДГА г. Перми. Без указанной проверки и согласования производить окраску фасада категорически воспрещается.

7. Домоуправления, организации или учреждения, производящие окраску и связанный с ней ремонт здания, несут полную ответственность за точное выполнение настоящей инструкции и привлекаются к ответственности за нарушение ее.

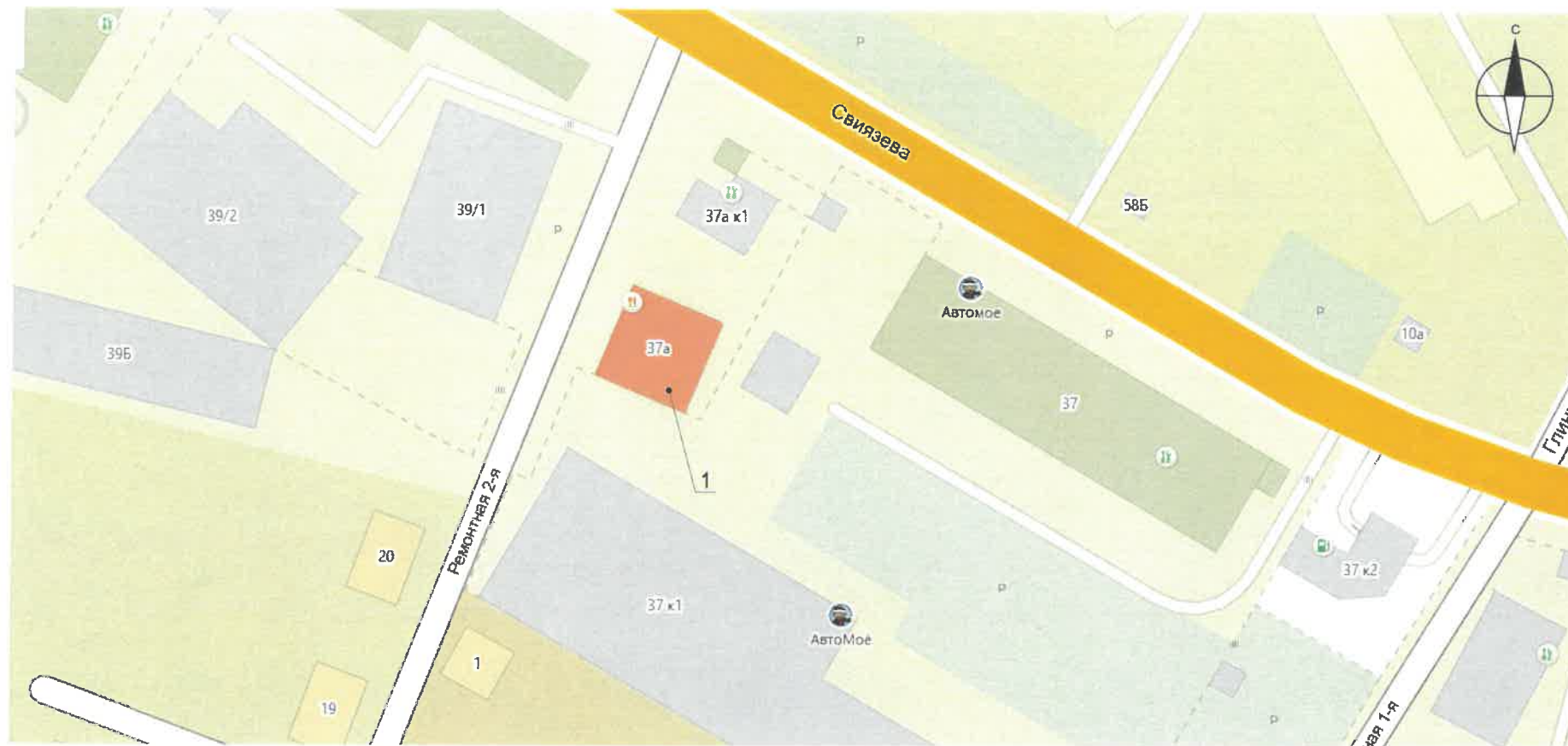
8. Цветовая гамма рекламносителей должна гармонизировать с основным колористическим решением фасадов.

9. По всем вопросам, связанным с производством работ по покраске зданий, необходимо обращаться в ДГА г. Перми, (ул. Сибирская, 15, к. 314)



						17 - 10 - 2019 - ОФ			
						Колерный паспорт объекта капитального строительства по ул. Архитектора Свиязева, 37а Индустриального района г. Перми			
Изм.	Кол.уч	Лист	Недок	Подпись	Дата				
						Торговое здание со встроенно-пристроенными помещениями	Стадия	Лист	Листов
							П	2	11
Выполнил	Двоеглазов И.				10.2019	Общие данные (начало)	ООО «РПК Реклама 59»		

Ситуационный план



Условные обозначения

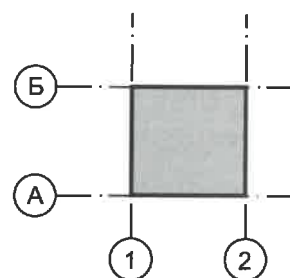
- Многоквартирный жилой дом по ул. Архитектора Свйазева, 37а
- Условная координационная ось

Ведомость ссылочных и прилагаемых документов

ОБОЗНАЧЕНИЕ	НАИМЕНОВАНИЕ	ПРИМЕЧАНИЯ
Постановление администрации г. Перми от 22.02.2017 №130	«Об утверждении формы и Порядка согласования паспорта внешнего облика объекта капитального строительства (колерного паспорта)»	
Решение Пермской городской Думы от 18.12.2018 №265 (ред. от 24.09.2019)	«Об утверждении правил благоустройства территории города Перми и о признании утратившими силу отдельных решений Пермской городской Думы»	

План координационных осей

ул. Архитектора Свйазева



						17 - 10 - 2019 - ОФ			
						Колерный паспорт объекта капитального строительства по ул. Архитектора Свйазева, 37а Индустриального района г. Перми			
Изм.	Кол.уч.	Лист	Недок	Подпись	Дата		Стадия	Лист	Листов
						Торговое здание со встроенно-пристроенными помещениями	П	3	11
Выполнил	Двоеглазов И.			10.2019		Общие данные (продолжение)	ООО «РПК Реклама 59»		

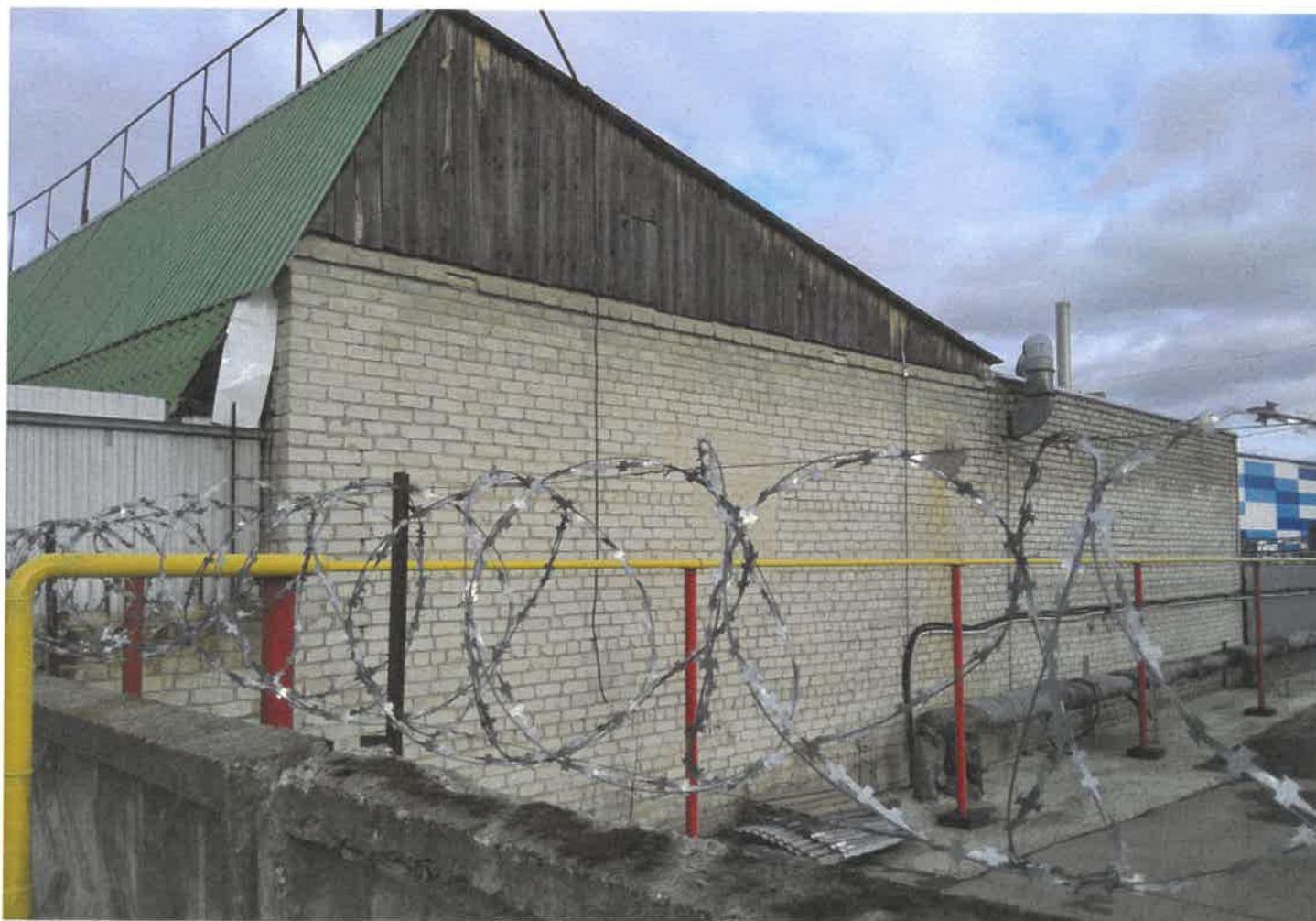
Существующее состояние главного фасада (фотофиксация).



Существующее состояние дворового фасада (фотофиксация).



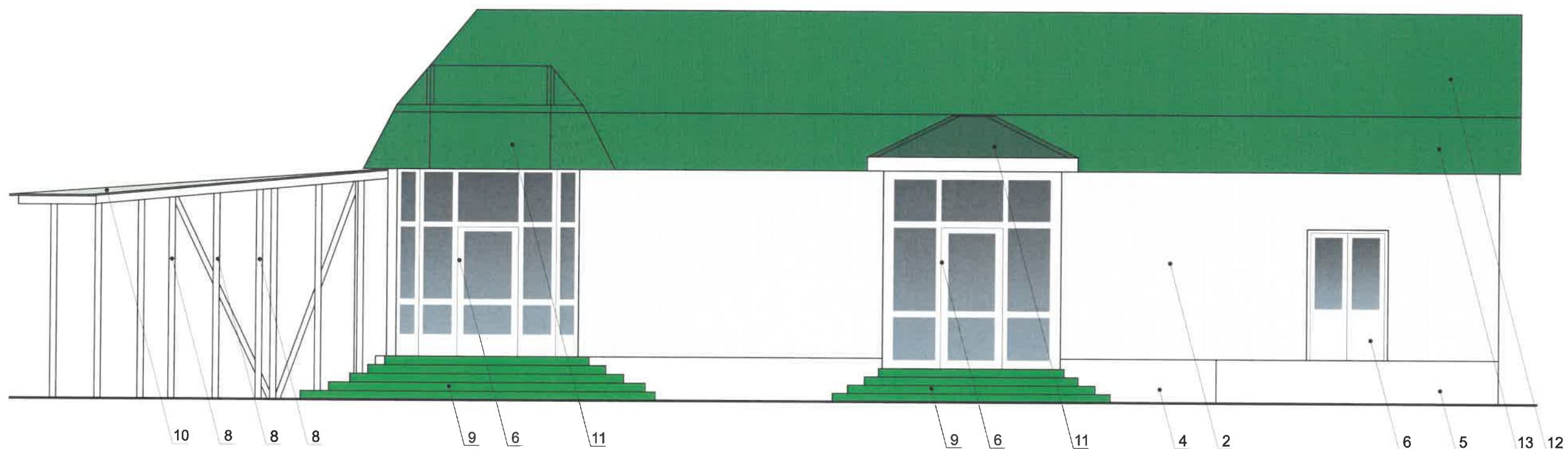
Существующее состояние бокового фасада (фотофиксация).




Существующее состояние бокового фасада (фотофиксация).




						17 - 10 - 2019 - ОФ			
						Колерный паспорт объекта капитального строительства по ул. Архитектора Свиязева, 37а Индустриального района г. Перми			
Изм.	Кол.уч	Лист	Недок	Подпись	Дата	Торговое здание со встроенно-пристроенными помещениями	Стадия	Лист	Листов
							П	4	11
Выполнил	Двоеглазов И.			10.2019	Существующее состояние фасадов		ООО «РПК Реклама 59»		



Условные обозначения

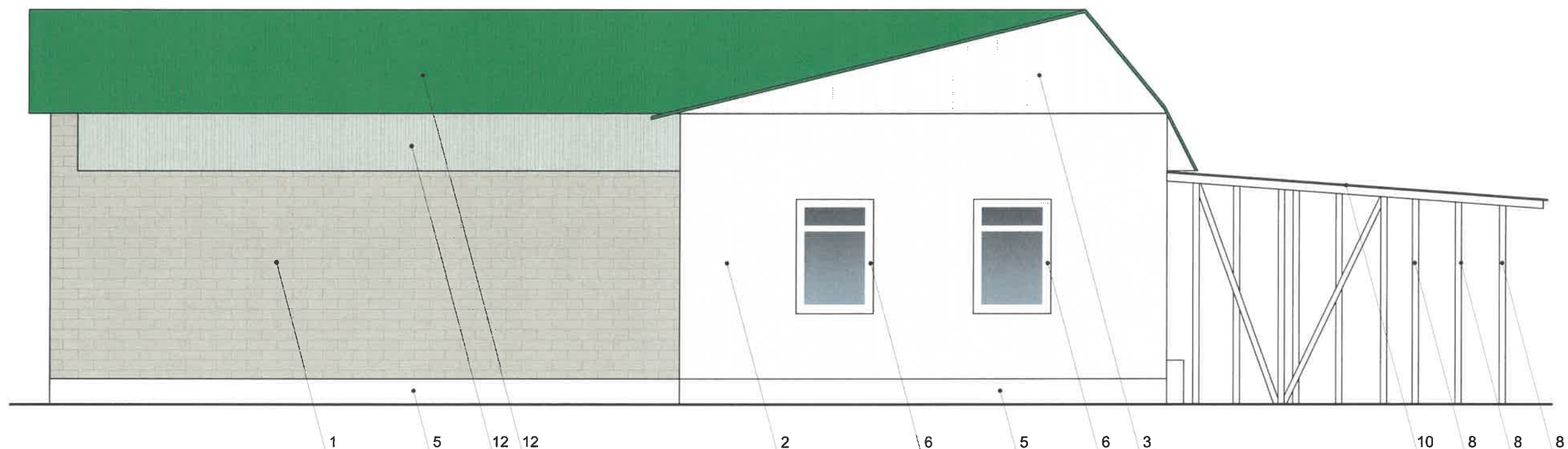
 2 -- Выноска и номер позиции согласно Ведомости отделки фасадов на листе 2

						17 - 10 - 2019 - ОФ			
						Колерный паспорт объекта капитального строительства по ул. Архитектора Связева, 37а Индустриального района г. Перми			
Изм.	Кол.уч.	Лист	Недок	Подпись	Дата	Торговое здание со встроенно-пристроенными помещениями	Стадия	Лист	Листов
							П	5	11
Выполнил	Двоеглазов И.			10.2019	Главный фасад		ООО «РПК Реклама 59»		

ПРИМЕЧАНИЕ:

1. В случае, если наружные лестницы при дополнительно устроенных входах в общественные помещения здания выходят за границы предоставленного земельного участка и красные линии квартала, то устройство дополнительных или переустройство существующих входных групп требует получения разрешения в установленном порядке;

2. В случае устройства или переустройства (перепланировки, ремонта, реконструкции) помещений общественного назначения, их входных групп в обязательном порядке должны быть предусмотрены мероприятия по обеспечению доступности данных помещений для маломобильных групп населения, включая инвалидов, использующих кресла-коляски и собак-проводников (далее-МГН) в соответствии с требованиями СП 59.13330.2016 Свод правил. Доступность зданий и сооружений для маломобильных групп населения. Данный свод правил касается функционально-планировочных элементов зданий и сооружений, их участков или отдельных помещений, доступных для МГН (входные узлы, коммуникации, пути эвакуации, помещения и зоны обслуживания, а также их информационное и инженерное обустройство). В частности, лестницы при входах в общественные помещения должны дублироваться пандусами с уклоном не более 1:20 (5%) или иными средствами подъема (подъемные платформы, лифты и т.д.). Согласно вышеуказанному Своду правил наружные лестницы и пандусы должны иметь поручни с учетом технических требований к опорным стационарным устройствам по ГОСТ Р 51261; размеры входной площадки при открытии дверей наружу должны быть не менее 1,4 x 2,0 или 1,5 x 1,85; размеры входной площадки с пандусом не менее 2,2 x 2,2 м.



СОГЛАСОВАНО
 14 заместителем начальника ДГА
 г. Пермь - гл. архитектором
 П.Ю. Павловым
 2019

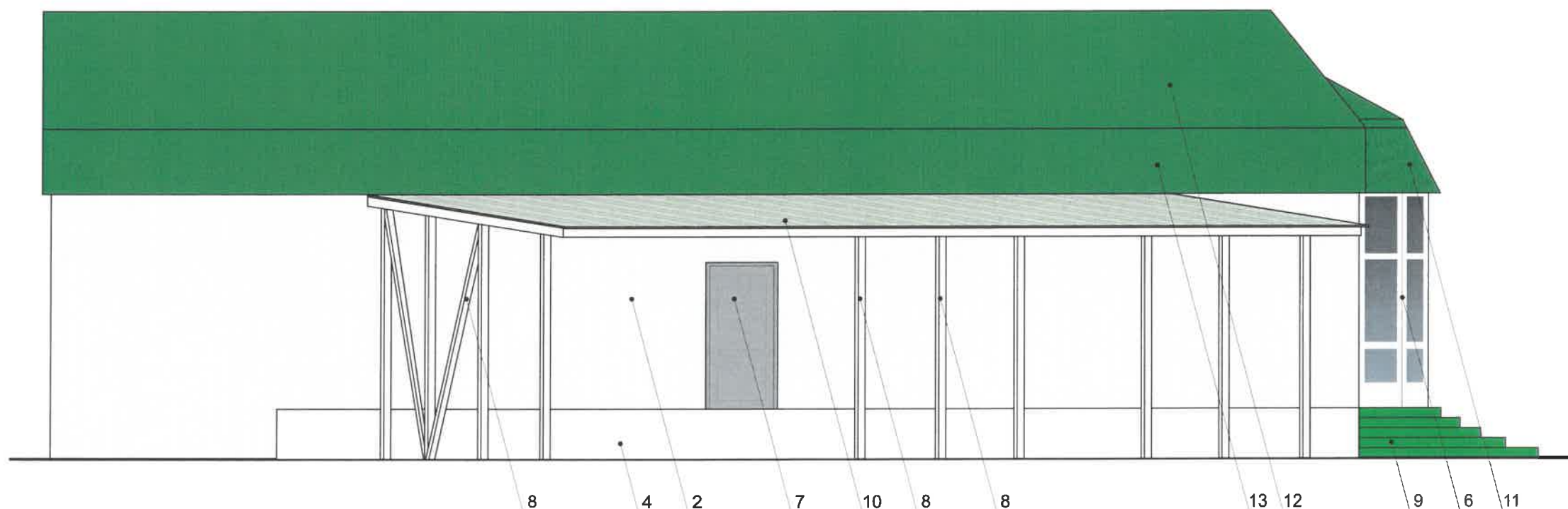
Условные обозначения

2 — Выноска и номер позиции согласно Ведомости отделки фасадов на листе 2

ПРИМЕЧАНИЕ:

1. К дополнительному оборудованию относятся: наружные блоки систем вентиляции и кондиционирования, вентиляционные и водосточные трубы; антенны; видеокамеры наружного наблюдения; почтовые ящики; кабельные линии, пристенные электрощиты; флажки и так далее;
2. Размещение дополнительного оборудования, дополнительных элементов и устройств на фасадах объектов капитального строительства допускается при соблюдении следующих условий:
 - соответствие размещения дополнительного оборудования архитектурному решению фасадов, предусмотренному проектной документацией, в соответствии с которой осуществлено строительство (реконструкция) Объекта, с привязкой к единой (вертикальной, горизонтальной) системе осей фасадов;
 - единая горизонтальная ось - условная прямая линия. Определяется как половина расстояния между верхним и нижним архитектурным элементом (окна, наличники, карниз, фриз и другие), выделяющимся (западающим, выступающим) из плоскости стены;
 - единая вертикальная ось - условная прямая линия. Определяется как половина расстояния между границами одного архитектурного элемента (окна, двери, колонны) либо между двумя архитектурными элементами (окна, двери, колонны);
 - комплексное решение размещения оборудования - единое архитектурное и цветовое решение (в том числе размер, форма, материал);
 - размещение дополнительного оборудования на архитектурных деталях, элементах декора, поверхностях с ценной архитектурной отделкой, а также крепление, ведущее к повреждению архитектурных поверхностей, не допускаются

						17 - 10 - 2019 - ОФ			
						Колерный паспорт объекта капитального строительства по ул. Архитектора Свиязева, 37а Индустриального района г. Перми			
Изм.	Кол.уч.	Лист	№ док	Подпись	Дата	Торговое здание со встроено-пристроенными помещениями	Стадия	Лист	Листов
							П	6	11
Выполнил	Двоеглазов И.				10.2019	Дворовой фасад	ООО «РПК Реклама 59»		




СОГЛАСОВАНО
 14 заместитель начальника ДГА
 г. Пермь - главный архитектор
 Д.Ю. Лавинин
 2019

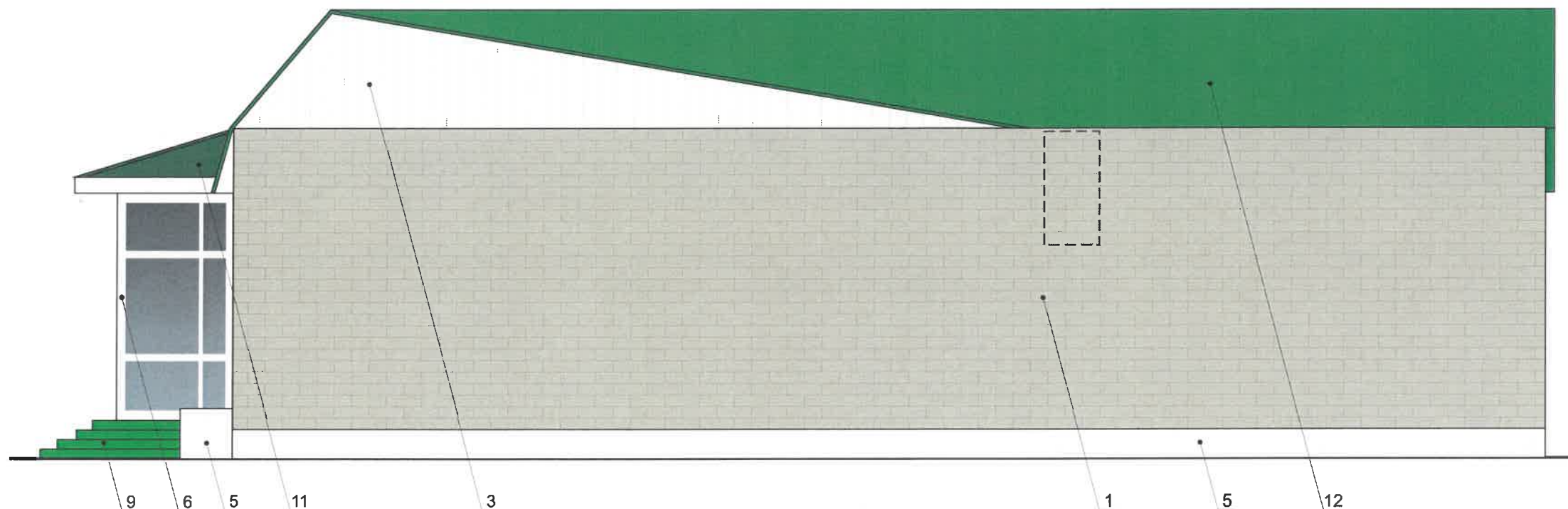
Условные обозначения

2 — Выноска и номер позиции согласно Ведомости отделки фасадов на листе 2

ПРИМЕЧАНИЕ:

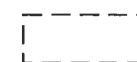
1. К дополнительному оборудованию относятся: наружные блоки систем вентиляции и кондиционирования, вентиляционные и водосточные трубы; антенны; видекамеры наружного наблюдения; почтовые ящики; кабельные линии, пристенные электрощиты; флагштоки и так далее;
2. Размещение дополнительного оборудования, дополнительных элементов и устройств на фасадах объектов капитального строительства допускается при соблюдении следующих условий:
 - соответствие размещения дополнительного оборудования архитектурному решению фасадов, предусмотренному проектной документацией, в соответствии с которой осуществлено строительство (реконструкция) Объекта, с привязкой к единой (вертикальной, горизонтальной) системе осей фасадов;
 - единая горизонтальная ось - условная прямая линия. Определяется как половина расстояния между верхним и нижним архитектурным элементом (окна, наличники, карниз, фриз и другие), выделяющимся (западающим, выступающим) из плоскости стены;
 - единая вертикальная ось - условная прямая линия. Определяется как половина расстояния между границами одного архитектурного элемента (окна, двери, колонны) либо между двумя архитектурными элементами (окна, двери, колонны);
 - комплексное решение размещения оборудования - единое архитектурное и цветовое решение (в том числе размер, форма, материал);
 - размещение дополнительного оборудования на архитектурных деталях, элементах декора, поверхностях с ценной архитектурной отделкой, а также крепление, ведущее к повреждению архитектурных поверхностей, не допускаются

						17 - 10 - 2019 - ОФ			
						Колерный паспорт объекта капитального строительства по ул. Архитектора Связьева, 37а Индустриального района г. Перми			
Изм.	Кол.уч.	Лист	Недок	Подпись	Дата	Торговое здание со встроенно-пристроенными помещениями	Стадия	Лист	Листов
							П	7	11
Выполнил	Двоеглазов И				10.2019	Боковой фасад	ООО «РПК Реклама 59»		



СОГЛАСОВАНО
 18 заместитель начальника ДГА
 г. Перми - главный архитектор
 И. Палашин
 10.2019

Условные обозначения



– Место для размещения дополнительного оборудования



– Выноска и номер позиции согласно Ведомости отделки фасадов на листе 2

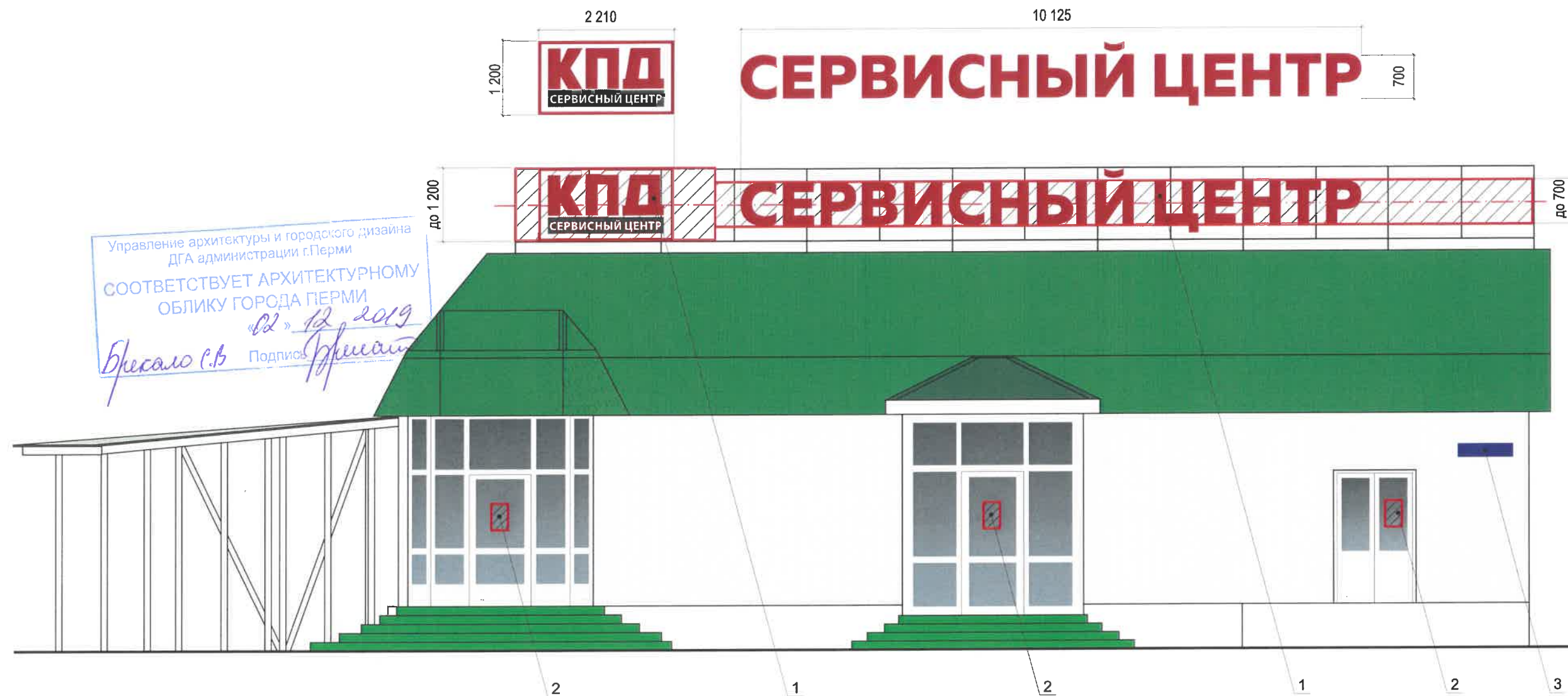
ПРИМЕЧАНИЕ:

- К дополнительному оборудованию относятся: наружные блоки систем вентиляции и кондиционирования, вентиляционные и водосточные трубы; антенны; видеокamеры наружного наблюдения; почтовые ящики; кабельные линии, пристенные электрощиты; флажки и так далее;
- Размещение дополнительного оборудования, дополнительных элементов и устройств на фасадах объектов капитального строительства допускается при соблюдении следующих условий:
 - соответствие размещения дополнительного оборудования архитектурному решению фасадов, предусмотренному проектной документацией, в соответствии с которой осуществлено строительство (реконструкция) Объекта, с привязкой к единой (вертикальной, горизонтальной) системе осей фасадов;
 - единая горизонтальная ось - условная прямая линия. Определяется как половина расстояния между верхним и нижним архитектурным элементом (окна, наличники, карниз, фриз и другие), выделяющимся (западающим, выступающим) из плоскости стены;
 - единая вертикальная ось - условная прямая линия. Определяется как половина расстояния между границами одного архитектурного элемента (окна, двери, колонны) либо между двумя архитектурными элементами (окна, двери, колонны);
 - комплексное решение размещения оборудования - единое архитектурное и цветовое решение (в том числе размер, форма, материал);
 - размещение дополнительного оборудования на архитектурных деталях, элементах декора, поверхностях с ценной архитектурной отделкой, а также крепление, ведущее к повреждению архитектурных поверхностей, не допускаются

17 - 10 - 2019 - ОФ

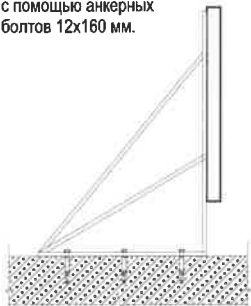
Колерный паспорт объекта капитального строительства
 по ул. Архитектора Связьева, 37а
 Индустриального района г. Перми

Изм.	Кол.уч.	Лист	Недок	Подпись	Дата				
						Торговое здание со встроенно-пристроенными помещениями	Стадия	Лист	Листов
							П	8	11
Выполнил		Двоеглазов И.			10.2019	Боковой фасад	ООО «РПК Реклама 59»		



Пример крепления вывески на крышу здания

Сварная несущая конструкция крепится к крыше здания с помощью анкерных болтов 12x160 мм.



Узел крепления



Пример группировки табличек



Ведомость средств размещения информации, рекламных конструкций

№	Название, тип объектов городской информации	Цвет	Тип подсветки
1	Вывеска - крышная конструкция «КПД Сервисный центр» Объемные буквы без подложки. Оргстекло, металл, пластик.	Фирменные цвета	Внутренняя или контурная, светодиодами
2	Информационная табличка (не более 500x700 мм). Металл, пластик, оргстекло или пленочная аппликация на стекле (допустимо однотонное написание информации, состоящей только из букв и занимающей собой не более 30% остекления)	Белый, прозрачный	
3	Указатель с наименованием улиц и номерами домов (зданий). Металл, пластик, оргстекло.	R-(0), G-(20), B-(120)	

Условные обозначения

- 2 – Выноска и номер позиции согласно таблицы объектов городской информации
- места допустимого размещения средств размещения информации, рекламных конструкций
- единая горизонтальная ось размещения объектов

ПРИМЕЧАНИЕ:

- Единая горизонтальная ось - это условная прямая линия, относительно которой располагаются информационные конструкции. Месторасположение оси на фасаде определяется как половина расстояния между верхним и нижним архитектурным элементом (окна, наличники, карниз, фриз и др.), выделяющимся (западающим, выступающим) из плоскости стены;
- Размещение вывесок и рекламных конструкций должно осуществляться в границах места допустимого размещения объектов, установленных данным колерным паспортом;
- Размещение вывесок по отношению к друг к другу, их конфигурация и наполненность информацией должны соответствовать стандартным требованиям к вывескам, их размещению и эксплуатации, установленным Правилами благоустройства территории города Перми, утвержденными Решением ПГД от 18.12.2018 №265 (в редакции Решения ПГД от 24.09.2019 № 226);
- В случае, если планируемые к размещению вывески не соответствуют стандартам, установленным Правилами благоустройства территории города Перми, утвержденными Решением ПГД от 18.12.2018 №265 (в редакции Решения ПГД от 24.09.2019 № 226), потребуется внесение изменений в настоящий колерный паспорт;
- Габариты одиночных табличек (500x700), их уровень установки должен быть одинаковым у каждой входной группы;
- Узлы крепления конструкций к фасаду разрабатываются отдельным рабочим проектом.
- В случае возникновения спорных ситуаций с другими организациями в отношении мест размещения нестандартных вывесок (расположенных не в границах занимаемого помещения), регулирование конфликта и окончательное решение по размещению вывесок той или иной претендующей организации, в соответствии с положениями Жилищного кодекса Российской Федерации, должно приниматься на собрании собственников помещений в многоквартирном доме.

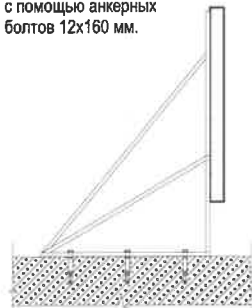
						17 - 10 - 2019 - ОФ				
						Колерный паспорт объекта капитального строительства по ул. Архитектора Связьева, 37а Индустриального района г. Перми				
Изм.	Кол.уч.	Лист	№док	Подпись	Дата					
						Торговое здание со встроенно-пристроенными помещениями		Стадия	Лист	Листов
								П	9	11
						Размещение средств размещения информации, рекламных конструкций		ООО «РПК Реклама 59»		
						Выполнил Двоеглазов И.				
						10.2019				



Управление архитектуры и городского дизайна
ДГА администрации г.Перми
СООТВЕТСТВУЕТ АРХИТЕКТУРНОМУ
ОБЛИКУ ГОРОДА ПЕРМИ
«02» 12 2019
Бресано С.В. Подпись *Бресано С.В.*

Пример крепления вывески на крышу здания

Сварная несущая конструкция крепится к крыше здания с помощью анкерных болтов 12x160 мм.



Узел крепления



Пример группировки табличек



Сменные модули

Ведомость средств размещения информации, рекламных конструкций

№	Название, тип объектов городской информации	Цвет	Тип подсветки
1	Вывеска - крышная конструкция «КПД Сервисный центр» Объемные буквы без подложки. Оргстекло, металл, пластик.	Фирменные цвета	Внутренняя или контурная, светодиодами
2	Информационная табличка (не более 500x700 мм). Металл, пластик, оргстекло или пленочная аппликация на стекле (допустимо однотонное написание информации, состоящей только из букв и занимающей собой не более 30% остекления)	Белый, прозрачный	
3	Указатель с наименованием улиц и номерами домов (зданий). Металл, пластик, оргстекло.	R-(0), G-(20), B-(120)	

Условные обозначения


- 2 - Выноска и номер позиции согласно таблицы объектов городской информации
- места допустимого размещения средств размещения информации, рекламных конструкций
- единая горизонтальная ось размещения объектов


ПРИМЕЧАНИЕ:


- Единая горизонтальная ось - это условная прямая линия, относительно которой располагаются информационные конструкции. Месторасположение оси на фасаде определяется как половина расстояния между верхним и нижним архитектурным элементом (окна, наличники, карниз, фриз и др.), выделяющимся (западающим, выступающим) из плоскости стены;
- Размещение вывесок и рекламных конструкций должно осуществляться в границах места допустимого размещения объектов, установленных данным колерным паспортом;
- Размещение вывесок по отношению к друг к другу, их конфигурация и наполненность информацией должны соответствовать Стандартным требованиям к вывескам, их размещению и эксплуатации, установленным Правилами благоустройства территории города Перми, утвержденными Решением ПГД от 18.12.2018 №265 (в редакции Решения ПГД от 24.09.2019 № 226);
- В случае, если планируемые к размещению вывески не соответствуют стандартам, установленным Правилами благоустройства территории города Перми, утвержденными Решением ПГД от 18.12.2018 №265 (в редакции Решения ПГД от 24.09.2019 № 226), потребуется внесение изменений в настоящий колерный паспорт;
- Габариты одиночных табличек (500x700), их уровень установки должен быть одинаковым у каждой входной группы;
- Узлы крепления конструкций к фасаду разрабатываются отдельным рабочим проектом.
- В случае возникновения спорных ситуаций с другими организациями в отношении мест размещения нестандартных вывесок (расположенных не в границах занимаемого помещения), регулирование конфликта и окончательное решение по размещению вывесок той или иной претендующей организации, в соответствии с положениями Жилищного кодекса Российской Федерации, должно приниматься на собрании собственников помещений в многоквартирном доме.


						17 - 10 - 2019 - ОФ			
						Колерный паспорт объекта капитального строительства по ул. Архитектора Связьева, 37а Индустриального района г. Перми			
Изм.	Кол.уч.	Лист	№док	Подпись	Дата	Торговое здание со встроенно-пристроенными помещениями	Стадия	Лист	Листов
							П	10	11
Выполнил	Двоеглазов И.			10.2019		Размещение средств размещения информации, рекламных конструкций	ООО «РПК Реклама 59»		


Позиция согласно ведомости отделки фасадов	Силикатный кирпич	C:	24	
		M:	24	
		Y:	26	
		K:	5	
		R:	196	
		G:	185	
		B:	178	
1				

Позиция согласно ведомости отделки фасадов	Координаты цвета	C:	0	
		M:	0	
		Y:	0	
		K:	0	
		R:	244	
		G:	248	
		B:	244	
2, 3, 4, 5, 6, 8	RAL 9003			


Позиция согласно ведомости отделки фасадов	Координаты цвета	C:	100	
		M:	30	
		Y:	80	
		K:	0	
		R:	2	
		G:	106	
		B:	82	
9, 11, 12, 13	RAL 6016			

Позиция согласно ведомости отделки фасадов	Координаты цвета	C:	5	
		M:	0	
		Y:	5	
		K:	20	
		R:	203	
		G:	208	
		B:	204	
10, 12	RAL 7035			

Позиция согласно ведомости отделки фасадов	Координаты цвета	C:	100	
		M:	30	
		Y:	70	
		K:	40	
		R:	0	
		G:	93	
		B:	82	
11, 13	RAL 6026			

Позиция согласно ведомости отделки фасадов	Координаты цвета	C:	20	
		M:	5	
		Y:	10	
		K:	40	
		R:	157	
		G:	163	
		B:	166	
7	RAL 7040			

СОГЛАСОВАНО
 1^й заместитель начальника ДГА
 г. Пермь - главный архитектор
 И.О. Пашин
 10.10.2019

						17 - 10 - 2019 - ОФ			
						Колерный паспорт объекта капитального строительства по ул. Архитектора Связьева, 37а Индустриального района г. Перми			
Изм.	Кол.уч.	Лист	№ док	Подпись	Дата	Торговое здание со встроенно-пристроенными помещениями	Стадия	Лист	Листов
							П	11	11
Выполнил	Двоеглазов И.			10.2019		Эталоны колеров	ООО «РПК Реклама 59»		