

Общество с ограниченной ответственностью "ПрофПроект"

от 02.12.2019 № 059-22-01-26-7624

Заказчик: Муниципальное казенное учреждение
"Управление технического заказчика"

ПАСПОРТ ВНЕШНЕГО ОБЛИКА ОБЪЕКТА КАПИТАЛЬНОГО СТРОИТЕЛЬСТВА (КОЛЕРНЫЙ ПАСПОРТ)

**АДРЕС ОБЪЕКТА: г.Пермь, административный район Дзержинский,
улица Рабочая, здание (строение) №9**

0919 - ОФ

ПЕРМЬ 2019 г.

Ведомость чертежей

| ЛИСТ | НАИМЕНОВАНИЕ | ПРИМЕЧАНИЯ |
|------|---|------------|
| 1 | Общие данные (начало) | |
| 2 | Общие данные (продолжение) | |
| 3 | Существующее состояние фасадов (фотофиксация) | |
| 4 | Фасад с ул.Рабочая в осях 1-28 | |
| 5 | Фасад со двора в осях 28-1 | |
| 6 | Боковой фасад А-К | |
| 7 | Боковой фасад К-А | |
| 8 | Размещение средств размещения информации, рекламных конструкций | |
| 9 | Размещение средств размещения информации, рекламных конструкций | |
| 10 | Размещение средств размещения информации, рекламных конструкций | |
| 11 | Размещение средств размещения информации, рекламных конструкций | |
| 12 | Проектное решение вывесок и светового декора | |
| 13 | Архитектурно-художественная подсветка | |
| 14 | Эталоны колеров | |

Ведомость отделки фасадов

| ПОЗ. | ЭЛЕМЕНТ ФАСАДА | ЭТАЛОН ЦВЕТА | ОБОЗНАЧ. | ВИД ОТДЕЛКИ | ПРИМ. |
|------|----------------------------------|----------------|-----------|----------------------------|-------|
| 1 | Навесная конструкция | | 9007 | ПВЛ | |
| 2 | Карнизы | | 2004 | Металл | |
| 3 | Навесная стена | | 1035 | Металлическая панель | |
| 4 | Навесная стена | | 1001 | Искусственный камень | |
| 5 | Навесная стена | | 1037 | Фиброцементная панель | |
| 6 | Навесная стена | | 1001 | Керамогранит | |
| 7 | Декоративная панель | Полупрозрачный | | Светорассеивающий пластик | |
| 8 | Декоративная панель | Зеркальный | | Зеркальная панель | |
| 9 | Дверные блоки/ Витражи | | 7043 | Металлические | |
| 10 | Оконные рамы | | 7043 | ПВХ | |
| 11 | Откосы оконных/дверных проемов | | 2004 | Металл | |
| 12 | Откосы оконных/дверных проемов | | 7043 | Металл | |
| 13 | Сендвич панель | | 1036 | Металл | |
| 14 | Фасонные элементы | | 1001 | Металл | |
| 15 | Элементы ограждающих конструкций | | 2004 | Металл | |
| 16 | Элементы ограждающих конструкций | | 7043 | Металл | |
| 17 | Пожарные лестницы | | 2004 | Металл | |
| 18 | Фасадная штукатурка | | 1001 | Штукатурка | |
| 19 | Водосточная система | | 7043 | Металл | |
| 20 | Сендвич панель | | 170 50 25 | Металл | |
| 21 | Оконные стекла | | | Стекло/Тонированное стекло | |

Пояснительная записка

Целью разработки архитектурных решений фасадов является придание зданию современного внешнего вида, лаконично вписанного в окружающую среду. Проектом предполагается демонтировать существующие диссонирующие рекламные конструкции и вывески входные группы, дополнительное оборудование. Предлагается привести цветовое решение и оформление фасада к единому архитектурному внешнему виду, с определением возможных мест размещения объектов городского дизайна, наружной рекламы и визуальной информации, дополнительного оборудования на фасадах здания.

Объект - Физкультурно-оздоровительный комплекс, расположен по адресу: улица рабочая, 9 в городе Перми. Здание состоит из трех объемов разной этажности и контруктива. Левый боковой объем четырехэтажный кирпичный, правый четырехэтажный кирпичный с цокольным этажом. Центральный объем - сборный железобетонный каркас со вторым светом - первый этаж занимает легкоатлетический манеж, на цокольном этаже расположены раздевалки и технические помещения.

В соответствии с Градостроительным кодексом РФ и Постановлением администрации города Перми от 22.02.2017 № 130 «Об утверждении Порядка и критериев согласования колерного паспорта, требований к содержанию колерного паспорта» согласованные департаментом градостроительства и архитектуры администрации города Перми проекты колерных паспортов либо проекты изменений в колерные паспорта не являются разрешительной документацией на строительство, реконструкцию объекта капитального строительства; не являются правовым основанием на устройство пристроек, навесов, козырьков.

Предметом согласования данного колерного паспорта являются: принятые цветовые решения элементов фасада, применяемые материалы существующего объекта недвижимости, а также определение возможных видов и типов размещения объектов городской информации на нем. Вывески не соответствующие виду, типу и местам возможного размещения объектов городской информации подлежат демонтажу.

В случае, если наружные лестницы при дополнительных устроенных входах в общественные помещения здания выходят за границы представленного земельного участка и красные линии квартала, то устройство дополнительных или переустройство существующих входных групп требуется получение разрешения в установленном порядке.

Позиция 11 в ведомости отделки фасадов - применяется в оконных и дверных проемах в частях фасадов с отделкой из фиброцементных панелей. 12 позиция применяется в остальных оконных проемах.

Ведомость ссылочных и прилагаемых документов.

| ОБОЗНАЧЕНИЕ | НАИМЕНОВАНИЕ | ПРИМЕЧАНИЕ |
|--|---|-----------------------|
| | Ссылочные документы | |
| Решение Пермской городской Думы от 18.12.2018 №265 (в редакции от 24.09.2019 №226) | Об утверждении правил благоустройства территории г.Перми | |
| Постановление администрации г. Перми от 22.02.2017 № 130 | Об утверждении порядка и критериев согласования колерного паспорта, требований к содержанию колерного паспорта | |
| Колерный паспорт от 11.10.19 №059-22-01-26-6561, шифр 69-11.2019-ОФ | Паспорт внешнего облика объекта капитального строительства (колерный паспорт) по адресу: г.Пермь, Дзержинский р-он, ул. Рабочая,9 | Согласован 01.11.2019 |

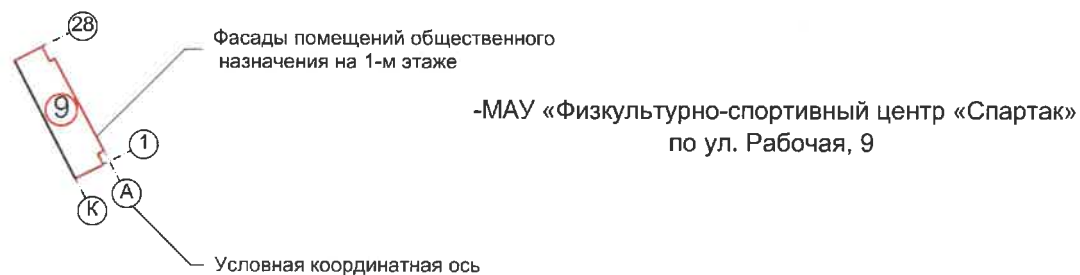
| 0919-ОФ | | | | | | | |
|--|-----------------|------|-------|-------|------------------|------|--------|
| Колерный паспорт объекта капитального строительства по ул. Рабочая, №9, Дзержинского района г. Перми | | | | | | | |
| Изм. | Колуч. | Лист | №Док. | Подп. | Дата | | |
| Разработал | Овчинников А.И. | | | | 25.11.2019 | | |
| | Балтаев А.М. | | | | | | |
| | Мельникова А.А. | | | | | | |
| | Сухих К.А. | | | | | | |
| Н.конторль | Антипин М.А. | | | | 25.11.2019 | | |
| МАУ «Физкультурно-спортивный центр «Спартак» | | | | | Стадия | Лист | Листов |
| | | | | | П | 1 | 14 |
| Общие данные (начало) | | | | | ООО "ПрофПроект" | | |

ИНСТРУКЦИЯ

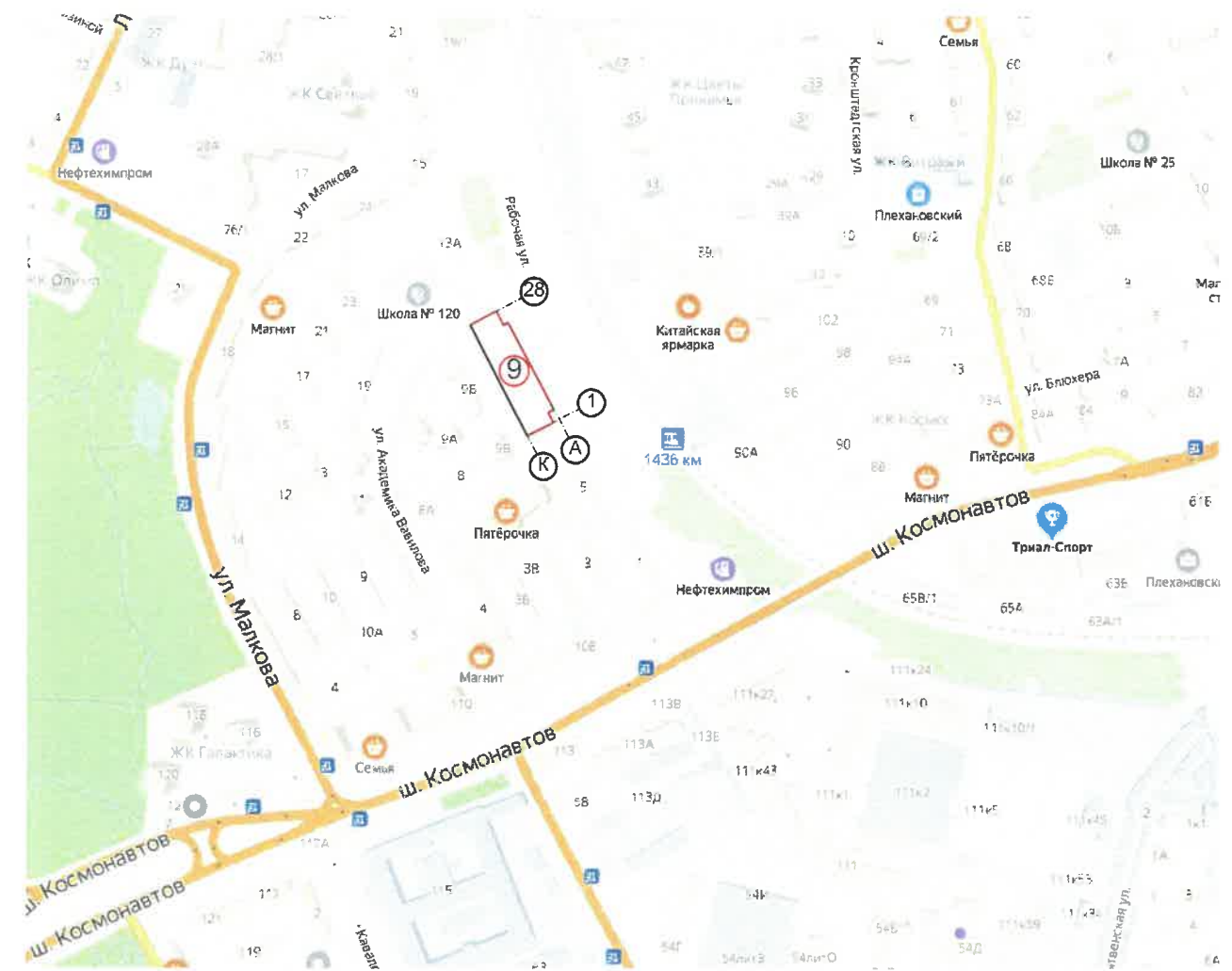
о порядке производства работ, связанных с окраской фасадов и всех наружных частей зданий, сооружений, строений, расположенных на территории города Перми

1. Окраска фасадов и всех наружных частей зданий, сооружений, строений, ограждений, заборов, павильонов, киосков, ларьков и прочих объектов, расположенных на территории города Перми, может производиться лишь на основании колерного паспорта фасадов на ремонт и окраску, выдаваемых Департаментом градостроительства и архитектуры Администрации г. Перми
2. До начала процесса окраски здания или какого либо сооружения должны быть произведены работы по капитальному ремонту всех без исключения наружных частей его, подлежащих окраске.
3. До начала ремонта зданий, имеющих газосветную рекламу, сообщить рекламораспространителю о предстоящих работах на фасаде здания с целью сохранения вывесок либо их демонтажа.
4. Полуразрушенные или разрушенные архитектурные художественно-скульптурные детали здания, карнизы, колонны, пилястры, капители, фризы, тяги, лепные украшения, барельефы, мозаика, художественная роспись подлежат обязательному восстановлению в своём первоначальном виде. Категорически запрещается производить окраску здания без предварительного восстановления указанных деталей.
5. Металлические поверхности отдельных частей здания, чугунные решётки, перила балконов и лестниц, кронштейны, дверные и оконные приборы, архитектурно-художественные детали перед окраской очищаются от грязи, ржавчины, старой краски и покрываются вновь лишь масляной краской.
6. В соответствии с выданными образцами цвета (колерами) на окраску здания организация, проводящая ремонт здания, составляет пробные образцы цвета, которые наносят на видное место стены.
7. Проверку и согласование пробного образца цвета (колера), а так же готовности поверхности стены и отдельных наружных частей здания к окраске производит уполномоченный представитель Департамента и архитектуры Администрации г. Перми. Без указанной проверки и согласования производить окраску фасада категорически запрещается.
8. Домоуправления, организации или учреждения, производящие окраску и связанные с ней ремонт здания, несут ответственность за её нарушение.
9. Цветовая гамма рекламоносителей должна гармонировать с основным колористическим решением фасадов здания.
10. По всем вопросам, связанным с производством работ по покраске зданий, необходимо обращаться в Департамент градостроительства и архитектуры Администрации г. Перми. (ул. Сибирская, 15, каб. 314-316)
11. В соответствии с Градостроительным кодексом РФ и Постановлением администрации города Перми от 22.02.2017 № 130 «Об утверждении Порядка и критериев согласования колерного паспорта, требований к содержанию колерного паспорта»
" согласованные департаментом градостроительства и архитектуры администрации города Перми проекты колерных паспортов либо проекты изменений в колерные паспорта не являются разрешительной документацией на строительство, реконструкцию объекта капитального строительства; не являются правовым основанием на устройство пристроек, навесов, козырьков.
12. Предметом согласования данного колерного паспорта являются: принятые цветовые элементы фасада, применяемые материалы существующего объекта недвижимости, а так же определение возможных видов и типов размещения объектов городской информации на нем. Вывески, не соответствующие стандартным требованиям (утверждены Решением Пермской городской Думы от 18.12.2018 № 265 «Правила благоустройства территории г.Перми»), и не зафиксированные в колерном паспорте, подлежат демонтажу.

Условные обозначения:



Ситуационная схема



Примечание:

Координационные оси расставлены условно.

| | | | | | | | | | |
|------------|-----------------|------|-------|-------|------------|---|------------------|------|--------|
| | | | | | | 0919-ОФ | | | |
| | | | | | | Колерный паспорт объекта капитального строительства по ул. Рабочая, №9, Дзержинского района г. Перми | | | |
| Изм. | Колуч. | Лист | №Док. | Подп. | Дата | МАУ «Физкультурно-спортивный центр «Спартак» | Стадия | Лист | Листов |
| Разработал | Овчинников А.И. | | | | 02.12.2019 | | П | 2 | 14 |
| | Балтаев А.М. | | | | | | | | |
| | | | | | | | | | |
| | | | | | | | | | |
| Н.контроль | Антипин М.А. | | | | 02.12.2019 | Общие данные (продолжение) | ООО "ПрофПроект" | | |



Главный фасад с ул. Рабочая



Главный фасад с ул. Рабочая



Главный фасад с ул. Рабочая



Фасад со двора



Левый фасад



Фасад со двора



Фасад со двора



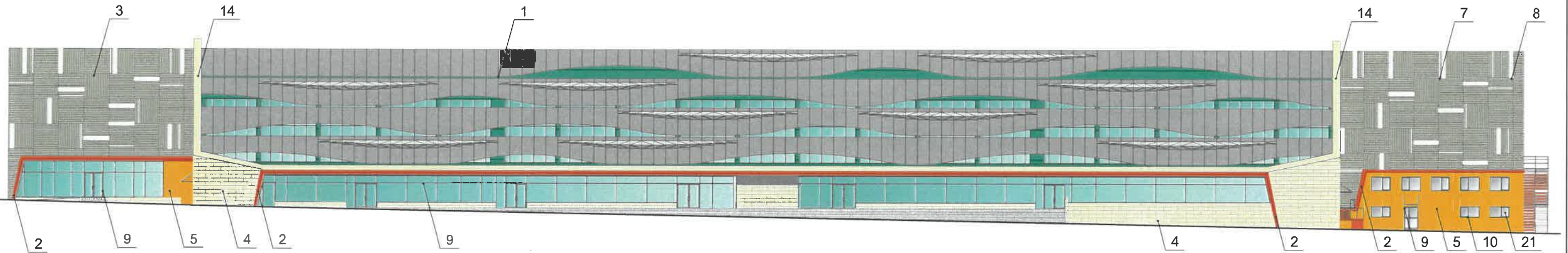
Правый фасад



Левый фасад

| | | | | | | | | | |
|------------|--------|------|-------|-------|------------|--|------------------|------|--------|
| | | | | | | 0919-ОФ | | | |
| | | | | | | Колерный паспорт объекта капитального строительства по ул. Рабочая, №9, Дзержинского района г. Перми | | | |
| Изм. | Колуч. | Лист | №Док. | Подп. | Дата | МАУ «Физкультурно-спортивный центр «Спартак» | Стадия | Лист | Листов |
| Разработал | | | | | 02.12.2019 | | П | 3 | 14 |
| | | | | | | Существующее состояние фасадов (фотофиксация) | ООО "ПрофПроект" | | |
| Н.контрль | | | | | 02.12.2019 | | | | |

Главный фасад со стороны ул. Рабочая в осях 1-28



Главный фасад со стороны ул. Рабочая 1-28 в осях (вид фасада без декоративных панелей)



Пояснительная записка

1. В случае, если наружные лестницы при дополнительно устроенных входах в общественные помещения здания выходят за границы предоставленного земельного участка и красные линии квартала, то устройство дополнительных или переустройство существующих входных групп требует разрешения в установленном порядке.

2. В случае устройства или переустройства (перепланировки, ремонта, реконструкции) помещений общественного назначения, их входных групп в обязательном порядке должны быть предусмотрены мероприятия по обеспечению доступности данных помещений для маломобильных групп населения, включая инвалидов, использующих кресла-коляски и собак-проводников (далее МГН) в соответствии с требованиями СП 59.13330.2016 Свод правил. Доступность зданий и сооружений для маломобильных групп населения. Данный свод правил касается функционально-планировочных элементов зданий и сооружений, их участков или отдельных помещений, доступных для МГН (входные узлы, коммуникации, пути эвакуации, помещения и зоны обслуживания, а также их информационное и инженерное обустройство) В частности, лестницы, при входах в общественные помещения должны дублироваться пандусами с уклоном не более 1:20 (5%) или иными средствами подъема (подъемные платформы, лифты и т.д.) Согласно вышеуказанному своду правил наружные лестницы и пандусы должны иметь поручни с учётом технических требований с опорным стационарным устройствам по ГОСТ Р 51261 размеры входной площадки при открывании дверей наружу должны быть не менее 1,4 x 2,0 или 1,5 x 1,85; размеры входной площадки с пандусом не менее 2,2 x 2,2 м.

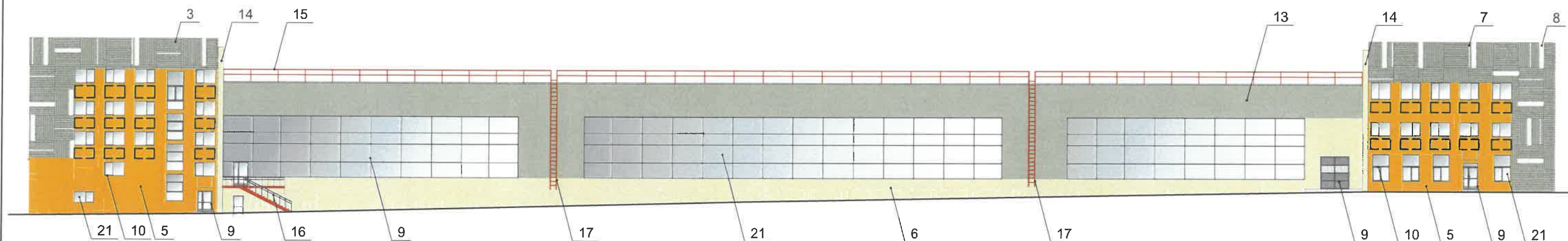
Условные обозначения:

1 - выноска и номер позиции согласно ведомости отделки фасадов на листе 1



| | | | | | | | | | |
|------------|--------|------|-------|-------|------------|--|------------------|------|--------|
| | | | | | | 0919-ОФ | | | |
| | | | | | | Колерный паспорт объекта капитального строительства по ул. Рабочая, №9, Дзержинского района г. Перми | | | |
| Изм. | Колуч. | Лист | №Док. | Подп. | Дата | МАУ «Физкультурно-спортивный центр «Спартак» | Стадия | Лист | Листов |
| | | | | | | | П | 4 | 14 |
| Разработал | | | | | 02.12.2019 | Главный фасад по ул. Рабочая в осях 1-28 | ООО «ПрофПроект» | | |
| | | | | | | | | | |
| Н.контрль | | | | | 02.12.2019 | | | | |

Дворовой фасад в осях 28-1



Пояснительная записка

1. В случае, если наружные лестницы при дополнительно устроенных входах в общественные помещения здания выходят за границы предоставленного земельного участка и красные линии квартала, то устройство дополнительных или переустройство существующих входных групп требует разрешения в установленном порядке.

2. В случае устройства или переустройства (перепланировки, ремонта, реконструкции) помещений общественного назначения, их входных групп в обязательном порядке должны быть предусмотрены мероприятия по обеспечению доступности данных помещений для маломобильных групп населения, включая инвалидов, использующих кресла-коляски и собак-проводников (далее МГН) в соответствии с требованиями СП 59.13330.2016 Свод правил. Доступность зданий и сооружений для маломобильных групп населения. Данный свод правил касается функционально-планировочных элементов зданий и сооружений, их участков или отдельных помещений, доступных для МГН (входные узлы, коммуникации, пути эвакуации, помещения и зоны обслуживания, а также их информационное и инженерное обустройство) В частности, лестницы, при входах в общественные помещения должны дублироваться пандусами с уклоном не более 1:20 (5%) или иными средствами подъема (подъемные платформы, лифты и т.д.) Согласно вышеуказанному своду правил наружные лестницы и пандусы должны иметь поручни с учётом технических требований с опорным стационарным устройствам по ГОСТ Р 51261 размеры входной площадки при открывании дверей наружу должны быть не менее 1,4 x 2,0 или 1,5 x 1,85; размеры входной площадки с пандусом не менее 2,2 x 2,2 м.

3. К дополнительному оборудованию относятся: наружные блоки систем вентиляции и кондиционирования, вентиляционные и водосточные трубы; антенны; видеокамеры наружного наблюдения; почтовые ящики; кабельные линии; пристенные электрощиты; флагштоки и так далее;

4. Размещение дополнительного оборудования, дополнительных элементов и устройств на фасадах объектов капитального строительства допускается при соблюдении следующих условий:

-соответствие размещения дополнительного оборудования архитектурному решению фасадов, предусмотренному проектной документацией, в соответствии с которой осуществлено строительство (реконструкция) объекта, с привязкой к единой (вертикальной, горизонтальной) системе осей фасадов;

-единая горизонтальная ось - условная прямая линия. Определяется как половина расстояния между верхним и нижним архитектурным элементом (окна, наличники, карниз, фриз и другие), выделяющимся (западающим или выступающим) из плоскости стены;

-единая вертикальная ось- условная прямая линия. Определяется как половина расстояния междуграницами одного архитектурного элемента (окна, двери, колонны) либо между двумя архитектурными элементами (окна, двери, колонны)

-комплексное решение размещения оборудования - единое архитектурное и цветовое решение (в том числе размер, форма, материал);

размещение дополнительного оборудования на архитектурных деталях, элементах декора, поверхностях с ценной архитектурной отделкой, а также крепление, ведущее к повреждению архитектурных поверхностей, не допускается;

5. Внешние блоки коондиционеров закрываются декоративными экранами в цвет фасада

Условные обозначения:

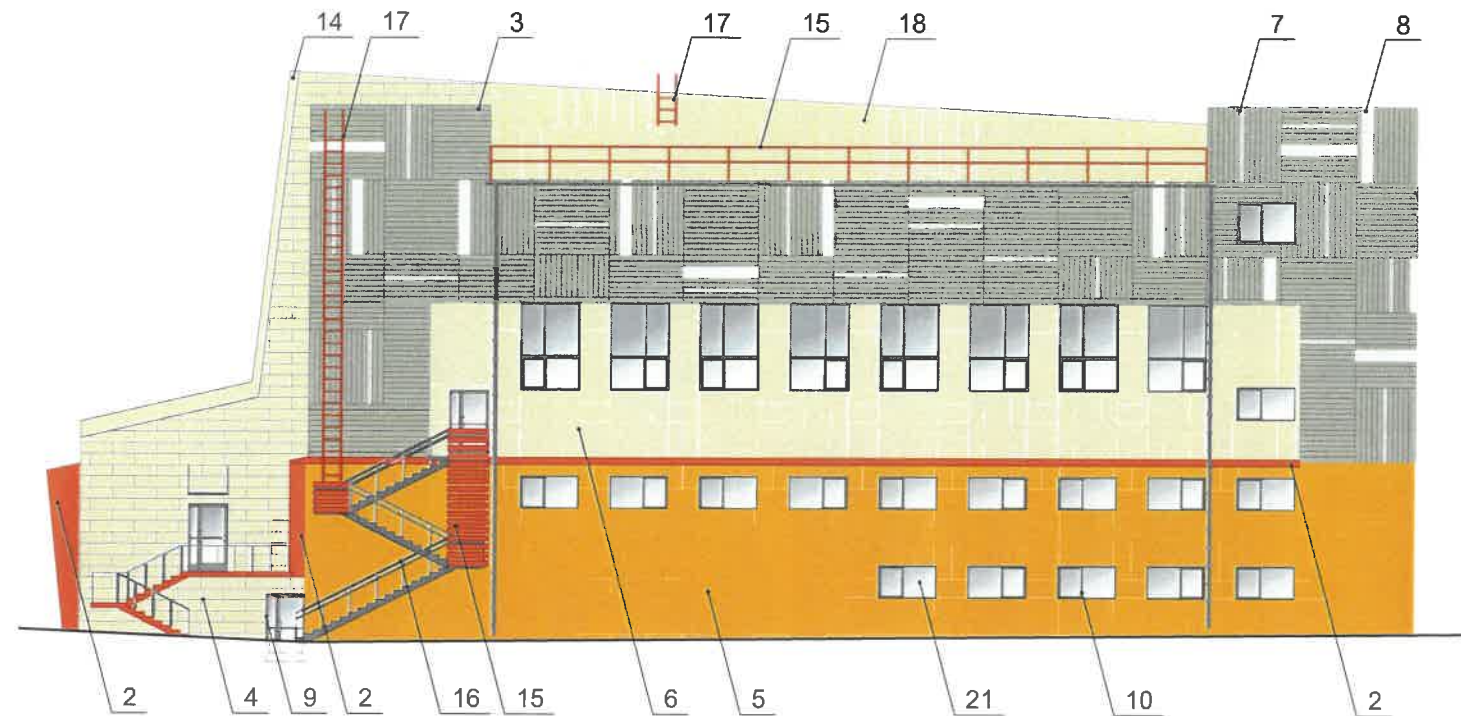
 - выноска и номер позиции согласно Ведомости отделки фасадов на листе 1

 - место допустимого размещения дополнительного оборудования



| | | | | | | | | | |
|------------|--------|-----------------|-------|-------|------------|--|------------------|------|--------|
| | | | | | | 0919-ОФ | | | |
| | | | | | | Колерный паспорт объекта капитального строительства по ул. Рабочая, №9, Дзержинского района г. Пермь | | | |
| Изм. | Колуч. | Лист | №Док. | Подп. | Дата | МАУ «Физкультурно-спортивный центр «Спартак» | Стадия | Лист | Листов |
| Разработал | | Овчинников А.И. | | | 02.12.2019 | | П | 5 | 14 |
| | | Балтаев А.М. | | | | | | | |
| | | Мельникова А.А. | | | | | | | |
| | | Сухих К.А. | | | | Дворовой фасад в осях 28-1 | ООО "ПрофПроект" | | |
| Н.контрль | | Антипин М.А. | | | 02.12.2019 | | | | |

Боковой фасад в осях А-К



Пояснительная записка

1. В случае, если наружные лестницы при дополнительно устроенных входах в общественные помещения здания выходят за границы предоставленного земельного участка и красные линии квартала, то устройство дополнительных или переустройство существующих входных групп требует разрешения в установленном порядке.
2. В случае устройства или переустройства (перепланировки, ремонта, реконструкции) помещений общественного назначения, их входных групп в обязательном порядке должны быть предусмотрены мероприятия по обеспечению доступности данных помещений для маломобильных групп населения, включая инвалидов, использующих кресла-коляски и собак-проводников (далее МГН) в соответствии с требованиями СП 59.13330.2016 Свод правил. Доступность зданий и сооружений для маломобильных групп населения. Данный свод правил касается функционально-планировочных элементов зданий и сооружений, их участков или отдельных помещений, доступных для МГН (входные узлы, коммуникации, пути эвакуации, помещения и зоны обслуживания, а также их информационное и инженерное обустройство) В частности, лестницы, при входах в общественные помещения должны дублироваться пандусами с уклоном не более 1:20 (5%) или иными средствами подъема (подъемные платформы, лифты и т.д.) Согласно вышеуказанному своду правил наружные лестницы и пандусы должны иметь поручни с учётом технических требований с опорным стационарным устройствам по ГОСТ Р 51261 размеры входной площадки при открывании дверей наружу должны быть не менее 1,4 x 2,0 или 1,5 x 1,85; размеры входной площадки с пандусом не менее 2,2 x 2,2 м.
3. К дополнительному оборудованию относятся: наружные блоки систем вентиляции и кондиционирования, вентиляционные и водосточные трубы; антенны; видеокамеры наружного наблюдения; почтовые ящики; кабельные линии; пристенные электрощиты; флагштоки и так далее;
4. Размещение дополнительного оборудования, дополнительных элементов и устройств на фасадах объектов капитального строительства допускается при соблюдении следующих условий:
-соответствие размещения дополнительного оборудования архитектурному решению фасадов, предусмотренному проектной документацией, в соответствии с которой осуществлено строительство (реконструкция) объекта, с привязкой к единой (вертикальной, горизонтальной) системе осей фасадов;

- единая горизонтальная ось - условная прямая линия. Определяется как половина расстояния между верхним и нижним архитектурным элементом (окна, наличники, карниз, фриз и другие), выделяющимся (западающим или выступающим) из плоскости стены;
- единая вертикальная ось- условная прямая линия. Определяется как половина расстояния междуграницами одного архитектурного элемента (окна, двери, колонны) либо между двумя архитектурными элементами (окна, двери, колонны)
- комплексное решение размещения оборудования - единое архитектурное и цветовое решение (в том числе размер, форма, материал);
- размещение дополнительного оборудования на архитектурных деталях, элементах декора, поверхностях с ценной архитектурной отделкой, а также крепление, ведущее к повреждению архитектурных поверхностей, не допускается;
- 5. Внешние блоки коондиционеров закрываются декоративными экранами в цвет фасада

Условные обозначения:

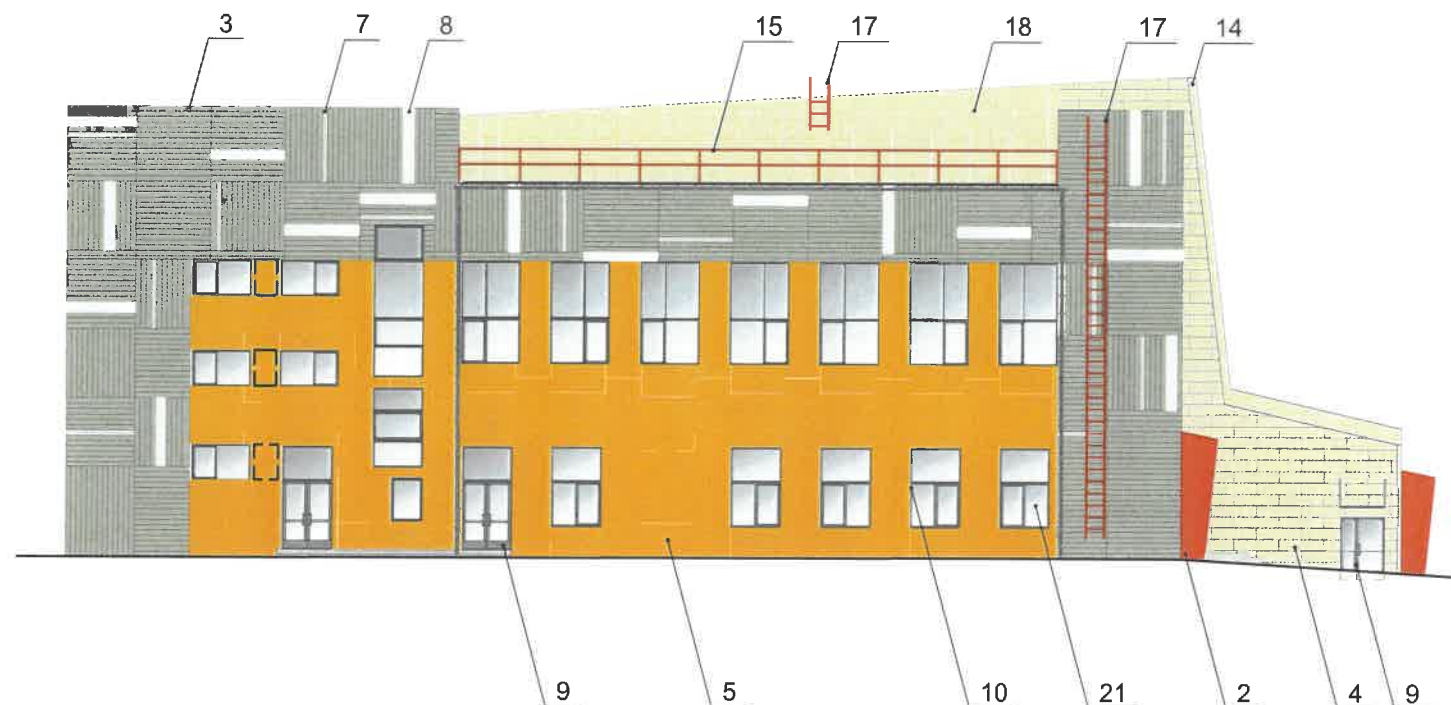
- выноска и номер позиции согласно Ведомости отделки фасадов на листе 1
- место допустимого размещения дополнительного оборудования

Примечание:

1. Условия размещения дополнительных входных групп см. лист 4
2. Условия размещения дополнительного оборудования см. лист 5

| | | | | | | | | | |
|------------|--------|-----------------|-------|-------|------------|--|------------------|------|--------|
| | | | | | | 0919-ОФ | | | |
| | | | | | | Колерный паспорт объекта капитального строительства по ул. Рабочая, №9, Дзержинского района г. Перми | | | |
| Изм. | Колуч. | Лист | №Док. | Подп. | Дата | МАУ «Физкультурно-спортивный центр «Спартак» | Стадия | Лист | Листов |
| | | | | | | | П | 6 | 14 |
| Разработал | | Овчинников А.И. | | | 02.12.2019 | | | | |
| | | Балтаев А.М. | | | | | | | |
| | | Мельникова А.А. | | | | | | | |
| | | Сухих К.А. | | | | | | | |
| Н.контрль | | Антипин М.А. | | | 02.12.2019 | Боковой фасад в осях А-К | ООО "ПрофПроект" | | |

Боковой фасад в осях К-А



Пояснительная записка

1. В случае, если наружные лестницы при дополнительно устроенных входах в общественные помещения здания выходят за границы предоставленного земельного участка и красные линии квартала, то устройство дополнительных или переустройство существующих входных групп требует разрешения в установленном порядке.

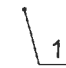

2. В случае устройства или переустройства (перепланировки, ремонта, реконструкции) помещений общественного назначения, их входных групп в обязательном порядке должны быть предусмотрены мероприятия по обеспечению доступности данных помещений для маломобильных групп населения, включая инвалидов, использующих кресла-коляски и собак-проводников (далее МГН) в соответствии с требованиями СП 59.13330.2016 Свод правил. Доступность зданий и сооружений для маломобильных групп населения. Данный свод правил касается функционально-планировочных элементов зданий и сооружений, их участков или отдельных помещений, доступных для МГН (входные узлы, коммуникации, пути эвакуации, помещения и зоны обслуживания, а также их информационное и инженерное обустройство) В частности, лестницы, при входах в общественные помещения должны дублироваться пандусами с уклоном не более 1:20 (5%) или иными средствами подъема (подъемные платформы, лифты и т.д.) Согласно вышеуказанному своду правил наружные лестницы и пандусы должны иметь поручни с учетом технических требований с опорным стационарным устройством по ГОСТ Р 51261 размеры входной площадки при открывании дверей наружу должны быть не менее 1,4 x 2,0 или 1,5 x 1,85; размеры входной площадки с пандусом не менее 2,2 x 2,2 м.

3. К дополнительному оборудованию относятся: наружные блоки систем вентиляции и кондиционирования, вентиляционные и водосточные трубы; антенны; видеокамеры наружного наблюдения; почтовые ящики; кабельные линии; пристенные электрощиты; флагштоки и так далее;

4. Размещение дополнительного оборудования, дополнительных элементов и устройств на фасадах объектов капитального строительства допускается при соблюдении следующих условий:
-соответствие размещения дополнительного оборудования архитектурному решению фасадов, предусмотренному проектной документацией, в соответствии с которой осуществлено строительство (реконструкция) объекта, с привязкой к единой (вертикальной, горизонтальной) системе осей фасадов;

- единая горизонтальная ось - условная прямая линия. Определяется как половина расстояния между верхним и нижним архитектурным элементом (окна, наличники, карниз, фриз и другие), выделяющимся (западающим или выступающим) из плоскости стены;
- единая вертикальная ось- условная прямая линия. Определяется как половина расстояния междуграницами одного архитектурного элемента (окна, двери, колонны) либо между двумя архитектурными элементами (окна, двери, колонны)
- комплексное решение размещения оборудования - единое архитектурное и цыетовое решение (в том числе размер, форма, материал);
- размещение дополнительного оборудования на архитектурных деталях, элементах декора, поверхностях с ценной архитектурной отделкой, а также крепление, ведущее к повреждению архитектурных поверхностей, не допускается;
- 5. Внешние блоки коондиционеров закрываются декоративными экранами в цвет фасада

Условные обозначения:

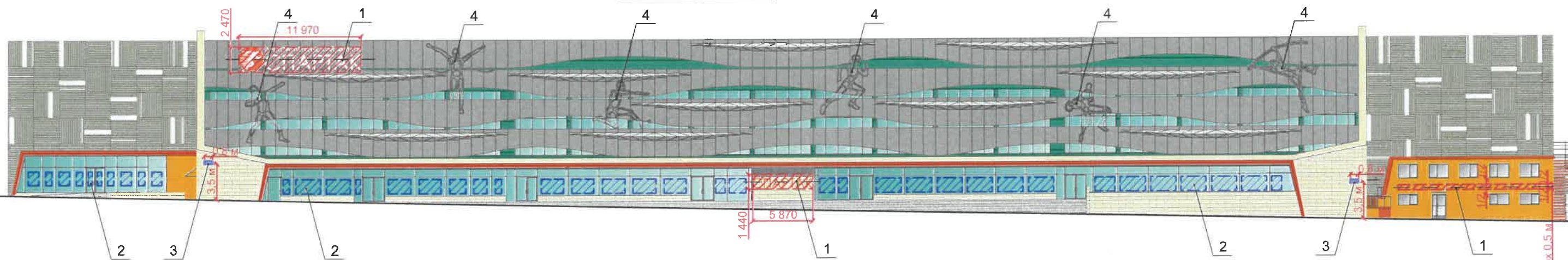
-  - выноска и номер позиции согласно Ведомости отделки фасадов на листе 1
-  - место допустимого размещения дополнительного оборудования

Примечание:

1. Условия размещения дополнительных входных групп см. лист 4
2. Условия размещения дополнительного оборудования см. лист 5

| | | | | | | | | | |
|------------|--------|-----------------|------|-------|------------|--|------------------|------|--------|
| | | | | | | 0919-ОФ | | | |
| | | | | | | Колерный паспорт объекта капитального строительства по ул. Рабочая, №9, Дзержинского района г. Перми | | | |
| Изм. | Копуч. | Лист | №Док | Подп. | Дата | МАУ «Физкультурно-спортивный центр «Спартак» | Стадия | Лист | Листов |
| | | | | | | | П | 7 | 14 |
| Разработал | | Овчинников А.И. | | | 02.12.2019 | | | | |
| | | Балтаев А.М. | | | | | | | |
| | | Мельникова А.А. | | | | | | | |
| | | Сухих К.А. | | | | | | | |
| Н.конторль | | Антипин М.А. | | | 02.12.2019 | Боковой фасад в осях К-А | ООО "ПрофПроект" | | |

Главный фасад по ул. Рабочая в осях 1 - 28



Пояснительная записка:

Условные обозначения:

- выноска и номер позиции согласно Ведомости размещения средств размещения информации
- знак адресации.
- ось размещения средств размещения городской информации (вывесок и рекламных конструкций).
- место допустимого размещения средств размещения информации (объемных вывесок и рекламных конструкций).
- место допустимого размещения средств размещения информации (аппликаций и информационных табличек).
- выравнивание объектов относительно элементов фасада

1. Единая горизонтальная ось - это условная прямая линия, относительно которой располагаются информационные конструкции. Месторасположение оси на фасаде определяется как половина расстояния между верхним и нижним архитектурным элементом (окна, наличники, карниз, фриз и др.), выделяющимся (западающим, выступающим) из плоскости стены;
2. Размещение вывесок и рекламных конструкций должно осуществляться в границах места допустимого размещения объектов, установленных данным колерным паспортом;
3. Размещение вывесок по отношению к друг к другу, их конфигурация и наполненность информацией должны соответствовать Стандартным требованиям к вывескам, их размещению и эксплуатации, установленным Правилами благоустройства территории города Перми, утвержденными Решением ПГД от 18.12.2018 №265 (в редакции Решения ПГД от 24.09.2019 № 226);
4. В случае, если планируемые к размещению вывески не соответствуют стандартам, установленным Правилами благоустройства территории города Перми, утвержденными Решением ПГД от 18.12.2018 №265 (в редакции Решения ПГД от 24.09.2019 № 226), потребуется внесение изменений в настоящий колерный паспорт;
5. Габариты одиночных табличек (500x700), их уровень установки должен быть одинаковым у каждой входной группы;
6. Узлы крепления конструкций к фасаду разрабатываются отдельным рабочим проектом.
7. В случае возникновения спорных ситуаций с другими организациями в отношении мест размещения нестандартных вывесок (расположенных не в границах занимаемого помещения), регулирование конфликта и окончательное решение по размещению вывесок той или иной претендующей организации, в соответствии с положениями Жилищного кодекса Российской Федерации, должно приниматься на собрании собственников помещений в многоквартирном доме.

Управление архитектуры и городского дизайна
ДГА администрации г.Перми
СООТВЕТСТВУЕТ АРХИТЕКТУРНОМУ
ОБЛИКУ ГОРОДА ПЕРМИ
«03» 12 2013
Караева Подп. [Signature]

Примечание:

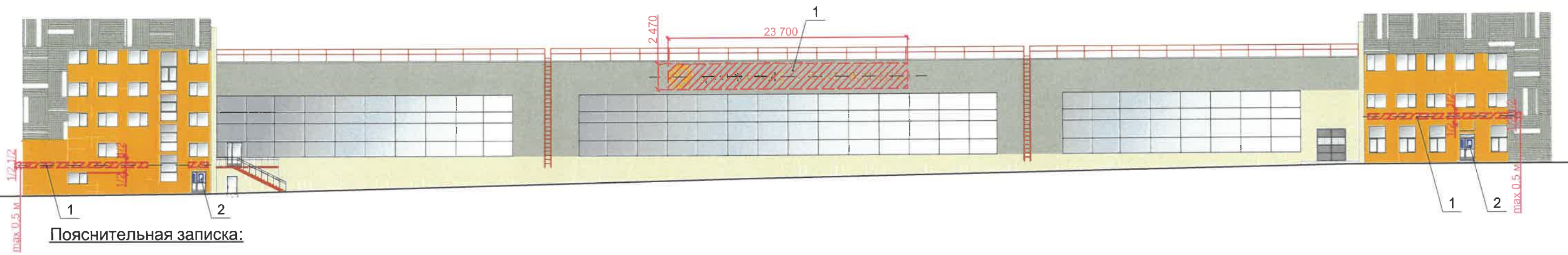
1. Проектное решение светового декора, вывесок и рекламных конструкций см. на лист 12

Ведомость средств размещения информации, рекламных конструкций

| № | НАЗВАНИЕ, ТИП РЕКЛАМЫ | ЭТАЛОН ЦВЕТА | НАЛИЧИЕ, ТИП ПОДСВЕТКИ |
|---|---|------------------------|--|
| 1 | Вывеска-объемные буквы на направляющих (раме) в цвете фасада, без подложки. Оргстекло, металл, пластик. | Фирменные цвета | Внутренняя или внешняя подсветка |
| 2 | Пленочная аппликация на стекле площадью не более 30% площади остекления в виде текста. Самоклеющиеся пленки, полноцветная печать. | Фирменные цвета | Согласно проектному решению автора объекта |
| 3 | Указатель с наименованием улиц (800x300мм). Оргстекло, металл, пластик. | R-(0), G-(20), B-(120) | Внутренняя подсветка |
| 4 | Световой декор. Неоновый провод | Фирменные цвета | Контурная подсветка |

| | | | | | | | | | |
|------------|-----------------|------|-------|-------|------------|--|------------------|------|--------|
| | | | | | | 0919-ОФ | | | |
| | | | | | | Колерный паспорт объекта капитального строительства по ул. Рабочая, №9, Дзержинского района г. Перми | | | |
| Изм. | Колуч. | Лист | №Док. | Подп. | Дата | МАУ «Физкультурно-спортивный центр «Спартак» | Стадия | Лист | Листов |
| Разработал | Овчинников А.И. | | | | 02.12.2019 | | П | 8 | 14 |
| | Балтаев А.М. | | | | | | | | |
| | Мельникова А.А. | | | | | | | | |
| | Сухих К.А. | | | | | Размещение средств размещения информации, рекламных конструкций | ООО "ПрофПроект" | | |
| Н.контурль | Антипин М.А. | | | | 02.12.2019 | | | | |

Дворовой фасад в осях 28-1



Пояснительная записка:

1. Единая горизонтальная ось - это условная прямая линия, относительно которой располагаются информационные конструкции. Месторасположение оси на фасаде определяется как половина расстояния между верхним и нижним архитектурным элементом (окна, наличники, карниз, фриз и др.), выделяющимся (западающим, выступающим) из плоскости стены;
2. Размещение вывесок и рекламных конструкций должно осуществляться в границах места допустимого размещения объектов, установленных данным колерным паспортом;
3. Размещение вывесок по отношению к друг к другу, их конфигурация и наполненность информацией должны соответствовать Стандартным требованиям к вывескам, их размещению и эксплуатации, установленным Правилами благоустройства территории города Перми, утвержденными Решением ПГД от 18.12.2018 №265 (в редакции Решения ПГД от 24.09.2019 № 226);
4. В случае, если планируемые к размещению вывески не соответствуют стандартам, установленным Правилами благоустройства территории города Перми, утвержденными Решением ПГД от 18.12.2018 №265 (в редакции Решения ПГД от 24.09.2019 № 226), потребуется внесение изменений в настоящей колерный паспорт;
5. Габариты одиночных табличек (500x700), их уровень установки должен быть одинаковым у каждой входной группы;
6. Узлы крепления конструкций к фасаду разрабатываются отдельным рабочим проектом.
7. В случае возникновения спорных ситуаций с другими организациями в отношении мест размещения нестандартных вывесок (расположенных не в границах занимаемого помещения), регулирование конфликта и окончательное решение по размещению вывесок той или иной претендующей организации, в соответствии с положениями Жилищного кодекса Российской Федерации, должно приниматься на собрании собственников помещений в многоквартирном доме.

Ведомость средств размещения информации, рекламных конструкций

| № | НАЗВАНИЕ, ТИП РЕКЛАМЫ | ЭТАЛОН ЦВЕТА | НАЛИЧИЕ, ТИП ПОДСВЕТКИ |
|---|---|-----------------|--|
| 1 | Вывеска-объемные буквы на направляющих (раме) в цвете фасада, без подложки. Оргстекло, металл, пластик. | Фирменные цвета | Внутренняя или внешняя подсветка |
| 2 | Пленочная аппликация на стекле площадью не более 30% площади остекления в виде текста. Самоклеющиеся пленки, полноцветная печать. | Фирменные цвета | Согласно проектному решению автора объекта |

Условные обозначения:

- выноска и номер позиции согласно Ведомости размещения средств размещения информации на листе 8
- место допустимого размещения средств размещения информации (аппликаций и информационных табличек).
- ось размещения средств размещения объектов информации (вывесок и рекламных конструкций).
- место допустимого размещения средств размещения информации (объемных вывесок и рекламных конструкций).
- выравнивание объектов относительно элементов фасада

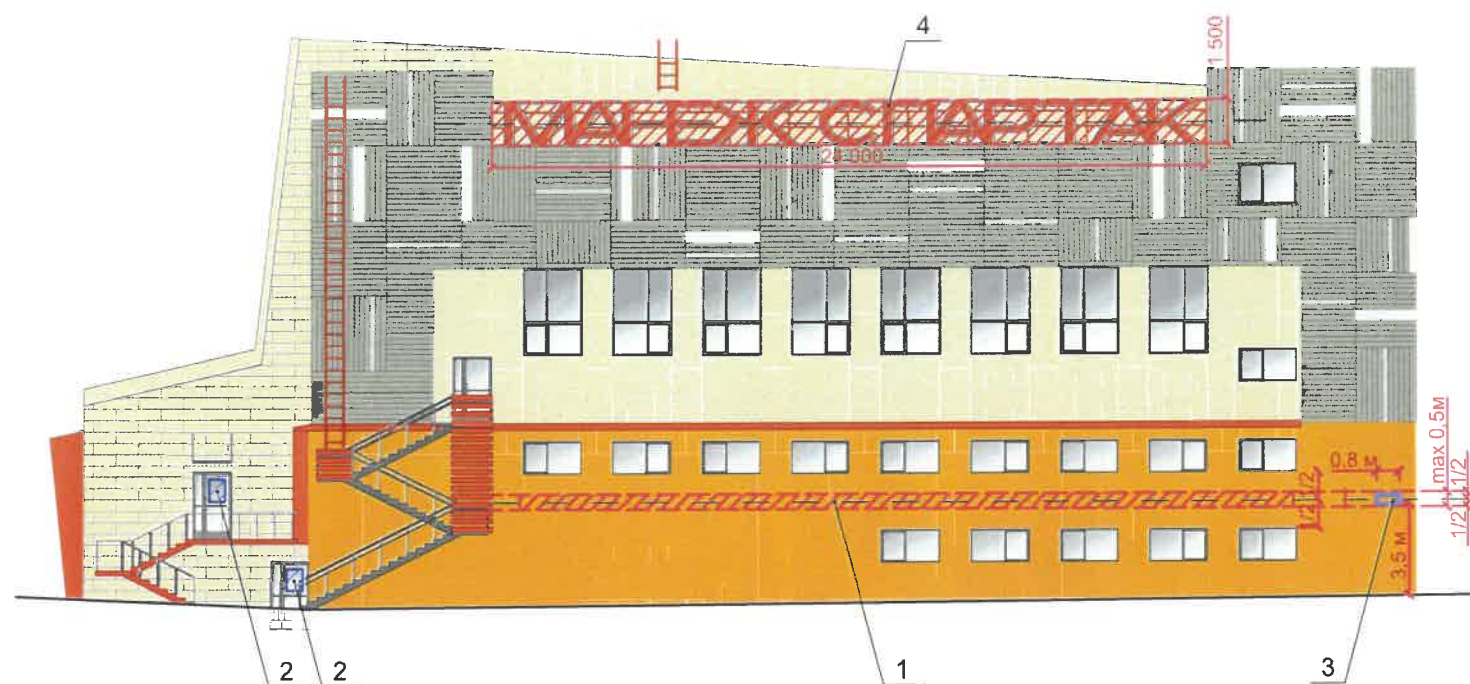
Управление архитектуры и городского дизайна
ДГА администрации г.Перми
СОТВЕТСТВУЕТ АРХИТЕКТУРНОМУ
ОБЛИКУ ГОРОДА ПЕРМИ
« 03 12 2019
Зафаров С.В. Подпись

Примечание:

1. Проектное решение вывесок и рекламных конструкций см. на лист 12

| | | | | | | | | | |
|------------|-----------------|------|-------|--------------------|------------|--|------------------|------|--------|
| | | | | | | 0919-ОФ | | | |
| | | | | | | Колерный паспорт объекта капитального строительства по ул. Рабочая, №9, Дзержинского района г. Перми | | | |
| Изм. | Копуч. | Лист | №Док. | Подп. | Дата | МАУ «Физкультурно-спортивный центр «Спартак» | Стадия | Лист | Листов |
| Разработал | Овчинников А.И. | | | <i>[Signature]</i> | 02.12.2019 | | П | 9 | 14 |
| | Балтаев А.М. | | | <i>[Signature]</i> | | | | | |
| | Мельникова А.А. | | | <i>[Signature]</i> | | | | | |
| | Суших К.А. | | | <i>[Signature]</i> | | Размещение средств размещения информации, рекламных конструкций | ООО "ПрофПроект" | | |
| Н.контрль | Антипин М.А. | | | <i>[Signature]</i> | 02.12.2019 | | | | |

Боковой фасад в осях А-К



Пояснительная записка:

1. Единая горизонтальная ось - это условная прямая линия, относительно которой располагаются информационные конструкции. Месторасположение оси на фасаде определяется как половина расстояния между верхним и нижним архитектурным элементом (окна, наличники, карниз, фриз и др.), выделяющимся (западающим, выступающим) из плоскости стены;
2. Размещение вывесок и рекламных конструкций должно осуществляться в границах места допустимого размещения объектов, установленных данным колерным паспортом;
3. Размещение вывесок по отношению к друг к другу, их конфигурация и наполненность информацией должны соответствовать Стандартным требованиям к вывескам, их размещению и эксплуатации, установленным Правилами благоустройства территории города Перми, утвержденными Решением ПГД от 18.12.2018 №265 (в редакции Решения ПГД от 24.09.2019 № 226);
4. В случае, если планируемые к размещению вывески не соответствуют стандартам, установленным Правилами благоустройства территории города Перми, утвержденными Решением ПГД от 18.12.2018 №265 (в редакции Решения ПГД от 24.09.2019 № 226), потребуется внесение изменений в настоящий колерный паспорт;
5. Габариты одиночных табличек (500x700), их уровень установки должен быть одинаковым у каждой входной группы;
6. Узлы крепления конструкций к фасаду разрабатываются отдельным рабочим проектом.
7. В случае возникновения спорных ситуаций с другими организациями в отношении мест размещения нестандартных вывесок (расположенных не в границах занимаемого помещения), регулирование конфликта и окончательное решение по размещению вывесок той или иной претендующей организации, в соответствии с положениями Жилищного кодекса Российской Федерации, должно приниматься на собрании собственников помещений в многоквартирном доме.

Ведомость средств размещения информации, рекламных конструкций

| № | НАЗВАНИЕ, ТИП РЕКЛАМЫ | ЭТАЛОН ЦВЕТА | НАЛИЧИЕ, ТИП ПОДСВЕТКИ |
|---|--|------------------------|--|
| 1 | Вывеска-объемные буквы на направляющих (раме) в цвете фасада, без подложки. Оргстекло, металл, пластик. | Фирменные цвета | Внутренняя или внешняя подсветка |
| 2 | Пленочная аппликация на стекле площадью не более 30% площади остекления в виде текста. Самоклеющиеся пленки, полноцветная печать | Фирменные цвета | Согласно проектному решению автора объекта |
| 3 | Указатель с наименованием улиц (800x300мм). Оргстекло, металл, пластик. | R-(0), G-(20), B-(120) | Внутренняя подсветка |
| 4 | Крышная конструкция - объемные буквы H=1 500 мм, без подложки на металлоконструкции. Выполнены из металла. | Фирменные цвета | Без подсветки |

Условные обозначения:

- выноска и номер позиции согласно Ведомости размещения средств размещения информации на листе 8
- ось размещения средств размещения объектов городской информации (вывесок и рекламных конструкций).
- место допустимого размещения объектов городской информации (объемных вывесок и рекламных конструкций).
- место допустимого размещения объектов городской информации (аппликаций и информационных табличек).
- выравнивание объектов относительно элементов фасада
- знак адресации.

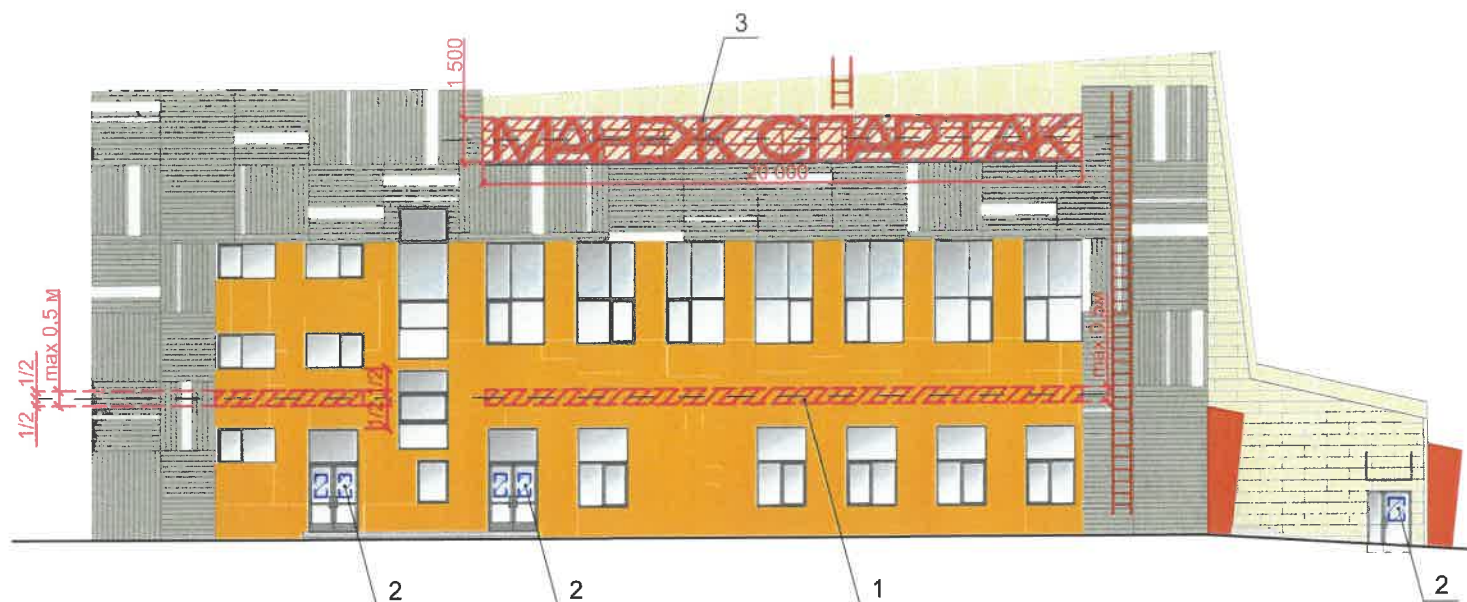
Управление архитектуры и городского дизайна
ДГА администрации г.Перми
СООТВЕТСТВУЕТ АРХИТЕКТУРНОМУ
ОБЛИКУ ГОРОДА ПЕРМИ
«03» 12 2019
Подпись: [Signature]

Примечание:

1. Проектное решение вывесок и рекламных конструкций см. на лист 12

| | | | | | | 0919-ОФ | | | |
|------------|-----------------|------|-------|-------|------------|--|--------|------|--------|
| | | | | | | Колерный паспорт объекта капитального строительства по ул. Рабочая, №9, Дзержинского района г. Перми | | | |
| Изм. | Колуч. | Лист | №Док. | Подп. | Дата | МАУ «Физкультурно-спортивный центр «Спартак» | Стадия | Лист | Листов |
| Разработал | Овчинников А.И. | | | | 02.12.2019 | | | П | 10 |
| | Балтаев А.М. | | | | | | | | |
| | Мельникова А.А. | | | | | | | | |
| | Сухих К.А. | | | | | Размещение средств размещения информации, рекламных конструкций | | | |
| Н.контроль | Антипин М.А. | | | | 02.12.2019 | | | | |

Боковой фасад в осях К-А



Пояснительная записка:

1. Единая горизонтальная ось - это условная прямая линия, относительно которой располагаются информационные конструкции. Месторасположение оси на фасаде определяется как половина расстояния между верхним и нижним архитектурным элементом (окна, наличники, карниз, фриз и др.), выделяющимся (западающим, выступающим) из плоскости стены;
2. Размещение вывесок и рекламных конструкций должно осуществляться в границах места допустимого размещения объектов, установленных данным колерным паспортом;
3. Размещение вывесок по отношению к друг к другу, их конфигурация и наполненность информацией должны соответствовать Стандартным требованиям к вывескам, их размещению и эксплуатации, установленным Правилами благоустройства территории города Перми, утвержденными Решением ПГД от 18.12.2018 №265 (в редакции Решения ПГД от 24.09.2019 № 226);
4. В случае, если планируемые к размещению вывески не соответствуют стандартам, установленным Правилами благоустройства территории города Перми, утвержденными Решением ПГД от 18.12.2018 №265 (в редакции Решения ПГД от 24.09.2019 № 226), потребуется внесение изменений в настоящий колерный паспорт;
5. Габариты одиночных табличек (500x700), их уровень установки должен быть одинаковым у каждой входной группы;
6. Узлы крепления конструкций к фасаду разрабатываются отдельным рабочим проектом.
7. В случае возникновения спорных ситуаций с другими организациями в отношении мест размещения нестандартных вывесок (расположенных не в границах занимаемого помещения), регулирование конфликта и окончательное решение по размещению вывесок той или иной претендующей организации, в соответствии с положениями Жилищного кодекса Российской Федерации, должно приниматься на собрании собственников помещений в многоквартирном доме.

Ведомость средств размещения информации, рекламных конструкций

| № | НАЗВАНИЕ, ТИП РЕКЛАМЫ | ЭТАЛОН ЦВЕТА | НАЛИЧИЕ, ТИП ПОДСВЕТКИ |
|---|---|-----------------|--|
| 1 | Вывеска-объемные буквы на направляющих (раме) в цвете фасада, без подложки. Оргстекло, металл, пластик. | Фирменные цвета | Внутренняя или внешняя подсветка |
| 2 | Пленочная аппликация на стекле площадью не более 30% площади остекления в виде текста. Самоклеющиеся пленки, полноцветная печать. | Фирменные цвета | Согласно проектному решению автора объекта |
| 3 | Крышная конструкция - объемные буквы Н=1 500 мм, без подложки на металлоконструкции. Выполнены из металла. | Фирменные цвета | Без подсветки |

Условные обозначения:

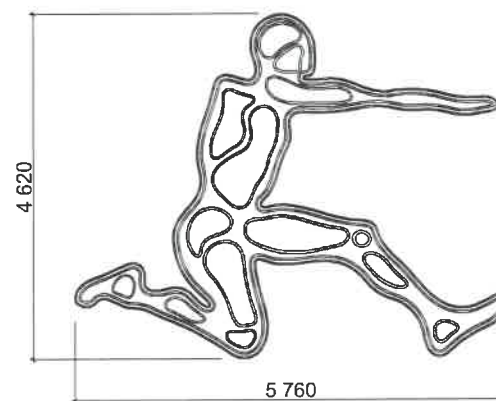
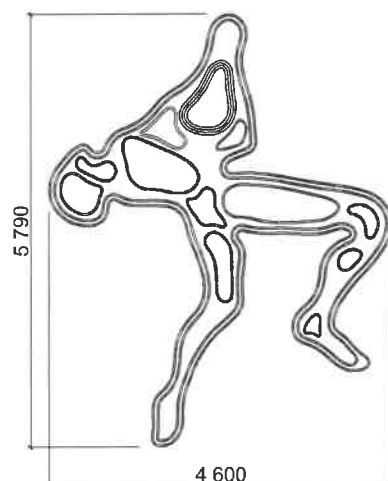
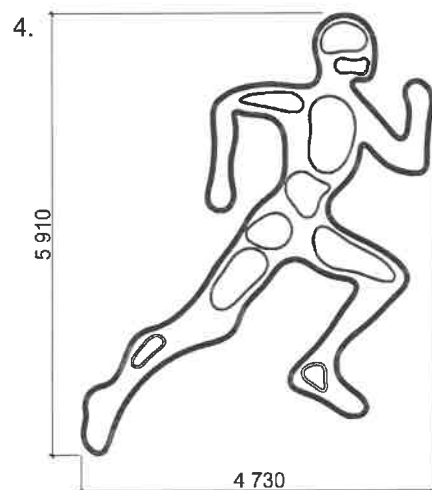
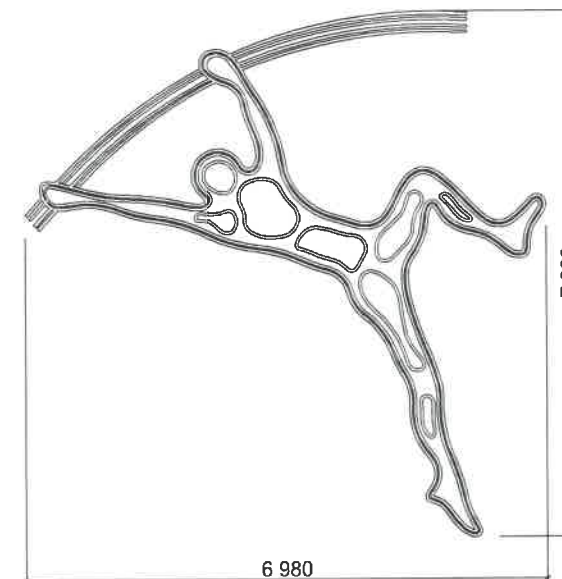
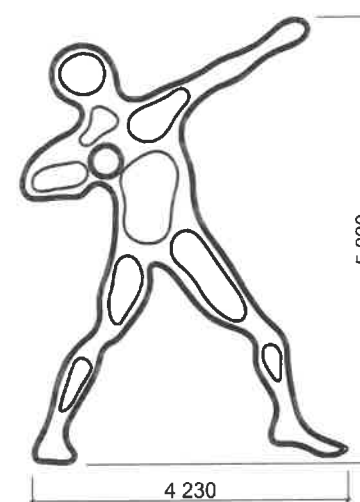
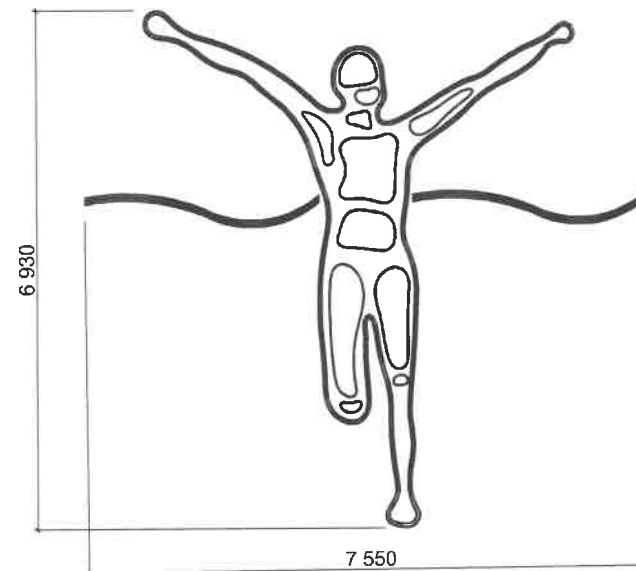
- выноска и номер позиции согласно Ведомости размещения средств размещения информации на листе 8
- ось размещения средств размещения объектов городской информации (вывесок и рекламных конструкций).
- место допустимого размещения средств размещения информации (объемных вывесок и рекламных конструкций).
- место допустимого размещения средств размещения информации (аппликаций и информационных табличек).
- выравнивание объектов относительно элементов фасада

Управление архитектуры и городского дизайна
ДГА администрации г.Перми
СООТВЕТСТВУЕТ АРХИТЕКТУРНОМУ
ОБЛИКУ ГОРОДА ПЕРМИ
«05.12.2019»
Подпись: *Королев*

Примечание:

1. Проектное решение вывесок и рекламных конструкций см. на лист 12

| 0919-ОФ | | | | | | | | | |
|--|-----------------|------|-------|-------|------------|---|------------------|--------|----|
| Колерный паспорт объекта капитального строительства по ул. Рабочая, №9, Дзержинского района г. Перми | | | | | | | | | |
| Изм. | Колуч. | Лист | №Док. | Подп. | Дата | Стадия | Лист | Листов | |
| Разработал | Овчинников А.И. | | | | 02.12.2019 | МАУ «Физкультурно-спортивный центр «Спартак» | П | 11 | 14 |
| | Балтаев А.М. | | | | | | | | |
| | Мельникова А.А. | | | | | | | | |
| Н.контрль | Антипин М.А. | | | | 02.12.2019 | Размещение средств размещения информации, рекламных конструкций | ООО "ПрофПроект" | | |

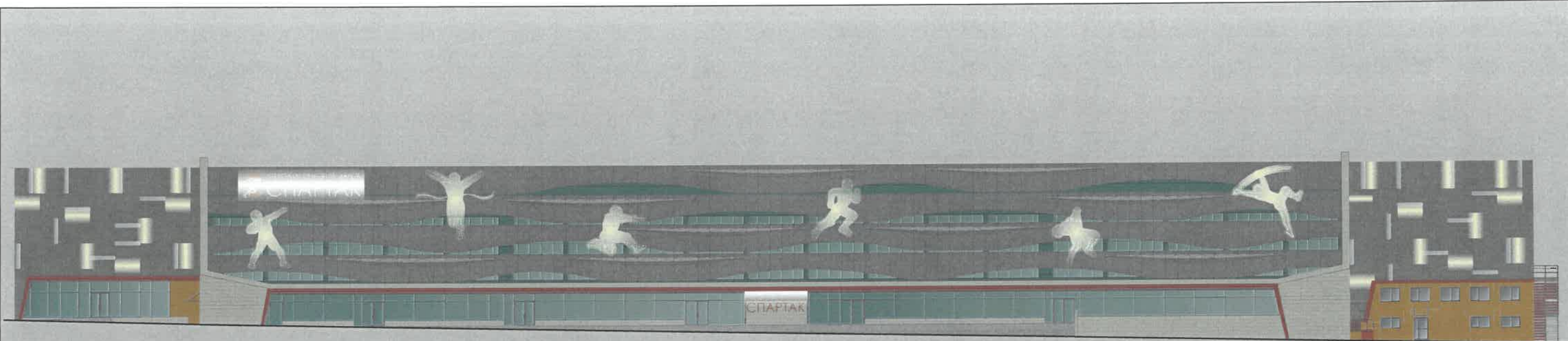


Управление архитектуры и городского дизайна
ДГА администрации г.Перми
СООТВЕТСТВУЕТ АРХИТЕКТУРНОМУ
ОБЛИКУ ГОРОДА ПЕРМИ
«03» 12. 2019
Подпись




Примечание:

1. Размещение вывесок, рекламных конструкций и светового декора см. на лист 7,8,9,10.

| | | | | | | | | | |
|------------|-----------------|------|-------|-------|------------|--|------------------|------|--------|
| | | | | | | 0919-ОФ | | | |
| | | | | | | Колерный паспорт объекта капитального строительства по ул. Рабочая, №9, Дзержинского района г. Перми | | | |
| Изм. | Колуч. | Лист | №Док. | Подп. | Дата | МАУ «Физкультурно-спортивный центр «Спартак» | Стадия | Лист | Листов |
| Разработал | Овчинников А.И. | | | | 02.12.2019 | | П | 12 | 14 |
| | Балтаев А.М. | | | | | | | | |
| | Мельникова А.А. | | | | | | | | |
| | Суших К.А. | | | | | | | | |
| Н.контроль | Антипин М.А. | | | | 02.12.2019 | Проектное решение вывесок и световых фигур | ООО "ПрофПроект" | | |





Условные обозначения:

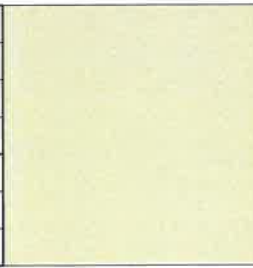
-  - внутренняя светодиодная подсветка
-  - контурная неоновая подсветка
-  - внешняя светодиодная подсветка





| | | | | | | | | | |
|------------|--------|------|-------|-------|------------|--|------------------|------|--------|
| | | | | | | 0919-ОФ | | | |
| | | | | | | Колерный паспорт объекта капитального строительства по ул. Рабочая, №9, Дзержинского района г. Перми | | | |
| Изм. | Колуч. | Лист | №Док. | Подп. | Дата | МАУ «Физкультурно-спортивный центр «Спартак» | Стадия | Лист | Листов |
| Разработал | | | | | 02.12.2019 | | П | 13 | 14 |
| | | | | | | | | | |
| | | | | | | | | | |
| Н.контроль | | | | | 02.12.2019 | Архитектурно-художественная подсветка | ООО "ПрофПроект" | | |

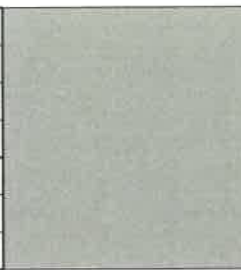
| | | | | |
|--|-----------------------------|----|-----|---|
| Позиция согласно ведомости отделки фасадов | Координаты цвета в RAL 9007 | C: | 0 |  |
| | | M: | 0 | |
| | | Y: | 0 | |
| | | K: | 60 | |
| | | R: | 143 | |
| | | G: | 143 | |
| 1 | | B: | 140 | |


| | | | | |
|--|-----------------------------|----|-----|---|
| Позиция согласно ведомости отделки фасадов | Координаты цвета в RAL 2004 | C: | 0 |  |
| | | M: | 70 | |
| | | Y: | 100 | |
| | | K: | 0 | |
| | | R: | 231 | |
| | | G: | 91 | |
| 2,11,15,17 | | B: | 18 | |


| | | | | |
|--|-----------------------------|----|-----|--|
| Позиция согласно ведомости отделки фасадов | Координаты цвета в RAL 1001 | C: | 0 |  |
| | | M: | 20 | |
| | | Y: | 50 | |
| | | K: | 20 | |
| | | R: | 209 | |
| | | G: | 188 | |
| 4,6,14,18 | | B: | 138 | |

| | | | | |
|--|-----------------------------|----|-----|---|
| Позиция согласно ведомости отделки фасадов | Координаты цвета в RAL 1037 | C: | 0 |  |
| | | M: | 40 | |
| | | Y: | 100 | |
| | | K: | 0 | |
| | | R: | 238 | |
| | | G: | 162 | |
| 5 | | B: | 5 | |

| | | | | |
|--|-----------------------------|----|----|---|
| Позиция согласно ведомости отделки фасадов | Координаты цвета в RAL 7043 | C: | 30 |  |
| | | M: | 10 | |
| | | Y: | 20 | |
| | | K: | 80 | |
| | | R: | 78 | |
| | | G: | 84 | |
| 9,10,12,16,19 | | B: | 81 | |

| | | | | |
|--|-----------------------------|----|-----|---|
| Позиция согласно ведомости отделки фасадов | Координаты цвета в RAL 1035 | C: | 16 |  |
| | | M: | 19 | |
| | | Y: | 33 | |
| | | K: | 26 | |
| | | R: | 162 | |
| | | G: | 153 | |
| 3 | | B: | 133 | |

| | | | | |
|--|-----------------------------|----|-----|---|
| Позиция согласно ведомости отделки фасадов | Координаты цвета в RAL 1036 | C: | 33 |  |
| | | M: | 46 | |
| | | Y: | 80 | |
| | | K: | 18 | |
| | | R: | 146 | |
| | | G: | 117 | |
| 13 | | B: | 73 | |

| | | | | |
|--|----------------------------------|----|-----|--|
| Позиция согласно ведомости отделки фасадов | Координаты цвета в RAL 170 50 25 | C: | 71 |  |
| | | M: | 19 | |
| | | Y: | 54 | |
| | | K: | 22 | |
| | | R: | 62 | |
| | | G: | 133 | |
| 20 | | B: | 114 | |

СОГЛАСОВАНО
1^й заместитель начальника ДГА
г. Пермь
И.О. Репин



| | | | | | | | | | |
|------------|--------|-----------------|-------|-------|------------|--|------------------|------|--------|
| | | | | | | 0919-ОФ | | | |
| | | | | | | Колерный паспорт объекта капитального строительства по ул. Рабочая, №9, Дзержинского района г. Перми | | | |
| Изм. | Копуч. | Лист | №Док. | Подп. | Дата | МАУ «Физкультурно-спортивный центр «Спартак» | Стадия | Лист | Листов |
| | | | | | | | П | 14 | 14 |
| Разработал | | Овчинников А.И. | | | 02.12.2019 | | | | |
| | | Балтаев А.М. | | | | | | | |
| | | Мельникова А.А. | | | | | | | |
| | | Сухих К.А. | | | | | | | |
| Н.контроть | | Антипин М.А. | | | 02.12.2019 | Эталоны колеров | ООО "ПрофПроект" | | |