

Общество с ограниченной ответственность «Комета»

от 26.11.2019 №59-22-00-26-7483

Заказчик: ООО «ЛУКОЙЛ-Уралнефтепродукт»

**ПАСПОРТ ВНЕШНЕГО ОБЛИКА ОБЪЕКТА КАПИТАЛЬНОГО СТРОИТЕЛЬСТВА  
(КОЛЕРНЫЙ ПАСПОРТ)**

**АДРЕС ОБЪЕКТА: г. Пермь, административный район Дзержинский,  
улица Ленина, здание (строение) № 77**

11/19-77

ПЕРМЬ 2019 г.

**Ведомость чертежей**

| ЛИСТ | НАИМЕНОВАНИЕ  | ПРИМЕЧАНИЯ |
|------|---|------------|
| 1    | Общие данные (начало)   |            |
| 2    | Общие данные (продолжение)  |            |
| 3    | Фотофиксация фасадов  |            |
| 4    | Фасад по ул. Ленина (ось А)   |            |
| 5    | Фасад по ул. Толмачева (ось Б)  |            |
| 6    | Боковой/ дворовой фасады (ось В)  |            |
| 7    | Боковой/ дворовой фасады (ось Г)  |            |
| 8    | Размещение средств размещения информации, рекламных конструкций. Фасад по ул. Ленина (ось А)    |            |
| 9    | Размещение средств размещения информации, рекламных конструкций. Фасад по ул. Толмачева (ось Б) |            |
| 10   | Архитектурно-художественная подсветка. Фасад по ул. Ленина (ось А)                              |            |
| 11   | Архитектурно-художественная подсветка. Фасад по ул. Толмачева (ось Б)                           |            |
| 12   | Эталоны колеров   |            |

**Ведомость отделки фасадов**

| ПОЗ. | ЭЛЕМЕНТ ФАСАДА  | ЭТАЛОН ЦВЕТА | ОБОЗНАЧ.                       | ВИД ОТДЕЛКИ                               | ПРИМ.   |
|------|---|--------------|--------------------------------|---|---|
| 1    | Цоколь, ограждение дворовых лестниц                       |              |                                | плитка из природного камня (гранит)       |   |
| 2    | Поле стен на уровне первого этажа, междомового ограждения |              | RAL DESIGN 020 30 30           | штукатурка, фасадная краска               | палитра колорирования на основе акриловых смол «Армакот С101» |
| 3    | Основное поле стен  |              | RAL DESIGN 070 90 20           | штукатурка, фасадная краска               | палитра колорирования на основе акриловых смол «Армакот С101» |
| 4    | Ограждение балконов                                       |              | RAL DESIGN 000 15 00           | кованный металл                           |   |
| 5    | Переплеты окон, дверные полотна                           |              | RAL 9010                       | металлопласт. блоки со стеклопакетом      |   |
| 6    | Дверное полотно центрального входа                        |              | RAL 3009                       | покрытие по дереву                        |   |
| 7    | Кровля, покрытие козырьков                                |              | RAL 3003                       | металлочерепица                           |   |
| 8    | Ограждение дворовых лестниц, кровли                       |              | RAL DESIGN 020 30 30/000 15 00 | эмаль по металлу                          |   |
| 9    | Отливы, водосточные трубы                                 |              | RAL 9010                       | оцинкованная сталь с полимерным покрытием |   |
| 10   | Карниз, балконные плиты, архитектурные элементы           |              | RAL 9010                       | штукатурка, фасадная краска               |   |
| 11   | Наружные лестницы   |              | RAL 7004                       | керамогранитная плита                     |   |
| 12   | Козырек   |              | RAL 9010                       | оцинкованная сталь с полимерным покрытием |   |

**Пояснительная записка.**

Нежилое пятиэтажное здание расположено на углу улиц Толмачева и Ленина - бывшее типовое женское общежитие завода им. Ф.Э. Дзержинского, построенное в 1954 году, реконструированное и надстроенное в 1996 году по проекту архитекторов О.В. Машковой, Т.Н. Петренко и Е.С. Шаклеиной.

В соответствии с Градостроительным кодексом Российской Федерации и Постановлением администрации города Перми от 22.02.2017 № 130 «Об утверждении Порядка и критериев согласования колерного паспорта, требований к содержанию колерного паспорта, формы колерного паспорта» согласованные департаментом градостроительства и архитектуры администрации города Перми проекты колерных паспортов либо проекты изменений в колерные паспорта не являются разрешительной документацией на строительство, реконструкцию объекта капитального строительства; не являются правовым основанием на устройство пристроек, навесов, козырьков.

Предметом согласования данного колерного паспорта являются: принятые цветовые решения элементов фасада, применяемые материалы существующего объекта недвижимости, а также определение возможных видов и типов размещения объектов городской информации на нем. Вывески не соответствующие виду, типу и местам возможного размещения объектов городской информации подлежат демонтажу.

Цель разработки колерного паспорта здания - приведение цветового решения и оформления здания к единому архитектурному внешнему виду с применением современных конструкций и материалов. Определение возможных мест размещения объектов монументального искусства (мемориальных досок, памятных знаков), других объектов городского дизайна, наружной рекламы и визуальной информации, а также дополнительного оборудования.

Проектом предусматривается устройство новых вывесок компаний, упорядочивание размеров и места размещения рекламных конструкций.

Технология работ - выполнить работы по ремонту всех его элементов, подлежащих окраске; все металлические элементы должны быть очищены от грязи, ржавчины и старой краски. Антикоррозийные работы следует выполнять в соответствии с требованиями СП 71.13330.2016 «Защита строительных конструкций и сооружений от коррозии».

Работы по отделке фасада необходимо выполнить в соответствии с требованиями СП 71.13330.2017 «Изоляционные и отделочные покрытия», ТР 79-98 «Технические рекомендации по подготовке поверхности наружных ограждающих конструкций жилых и общественных зданий под отделку при их реконструкции и ремонте», ТР 85-89 «Технические рекомендации по входному контролю качества материалов, применяемых для отделки фасадов». Материалы и технология проведения работ

Для обеспечения долговечности декоративно-защитных фасадных покрытий и увеличения срока межремонтных работ в первую очередь необходимо производить работы по ремонту системы водоотвода (металлические открытые контура здания и выступающих элементов, сливы водостоки, гидроизоляция) для полного отвода воды от фасада.

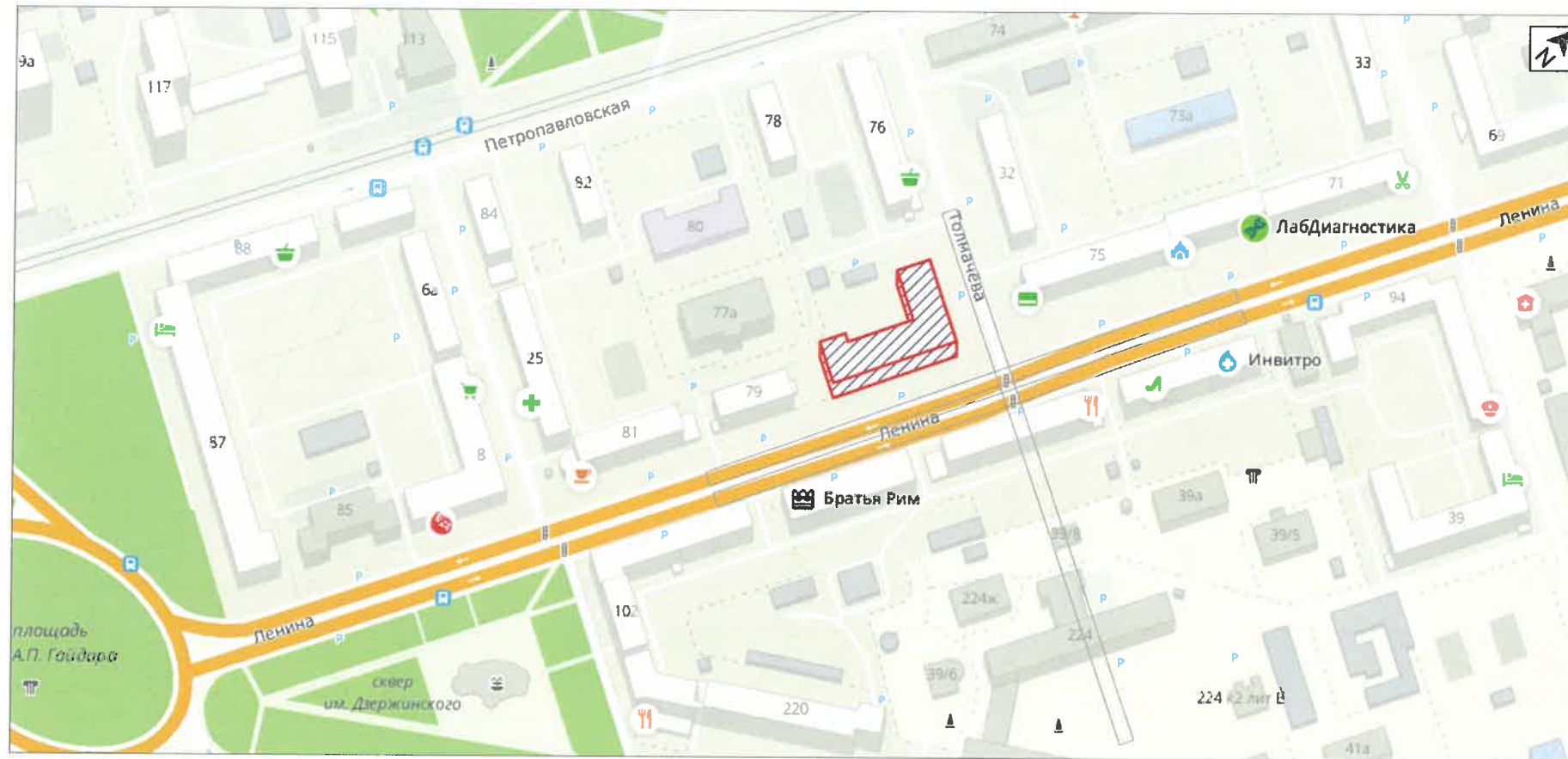
\* Работы производить в соответствии со СНиП 3.04.01-87 «Изоляционные и отделочные покрытия», ТР 79-98 «Технические-рекомендации по-подготовке поверхностей наружных и ограждающих конструкций жилых и общественных зданий под отделку при их реконструкции и ремонте», ТР 85-89 «Технические рекомендации по входному контролю качества материалов, применяемых для отделки фасадов».

- Отделка части фасадов в жилой части выполнена покрытием фасадной краской.
- Для производства ремонта фасад необходимо очистить от грязи водой аппаратом высокого давления, или вручную, с использованием при надобности специальных химических препаратов.
- Установка и разборка наружных лесов с защитной сеткой.
- Произвести отбивку старой штукатурки с поверхности стен и очистить фасадную плитку от грязи.
- Покрывать очищенную поверхность стены перед нанесением штукатурки грунтовкой.
- Перед нанесением штукатурки выполнить устройство ПВХ сетки, на ровных участках стен площадью от 5 м2.
- Оштукатурить стены цементно-известковым раствором.
- После оштукатуривания выполнить грунтовку фасадов.
- Произвести выравнивание поверхности штукатурки шпательной смесью.
- Покрывать выравненную поверхность фасадов грунтовкой для защиты штукатурки от растрескивания при воздействии транспортных вибраций.
- Произвести окраску за 2 раза фасадной краской.

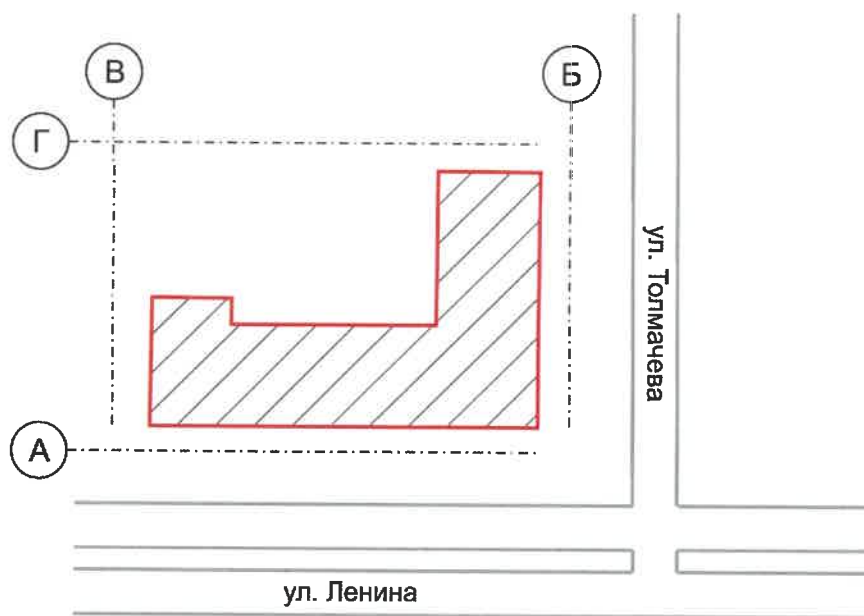
СОГЛАСОВАНО  
заместитель начальника ДГА  
г. Перми - главный архитектор  
В.А. Ландин

|          |              |      |        |         |       |   |              |      |        |
|----------|--------------|------|--------|---------|-------|---|--------------|------|--------|
|          |              |      |        |         |       | 11/19 - 77  |              |      |        |
|          |              |      |        |         |       | Колерный паспорт объекта капитального строительства по ул. Ленина, 77, Дзержинского района, г. Перми. |              |      |        |
| Изм.     | Кол.уч.      | Лист | № док. | Подпись | Дата  | 5-этажное административное здание   | Стадия       | Лист | Листов |
| Разраб.  | Масленникова |      |        |         | 11/19 |   | П            | 1    | 12     |
| Н.контр. | Масленникова |      |        |         | 11/19 | Общие данные (начало)   | ООО «Комета» |      |        |

Ситуационный план



План координационных осей



- административное здание по ул. Ленина, 77

Ведомость ссылочных и прилагаемых документов

| ОБОЗНАЧЕНИЕ  | НАИМЕНОВАНИЕ   | ПРИМЕЧАНИЕ               |
|--|--|--------------------------|
| № 059 - 22 - 01 - 40 - 2669 от 06.09.2018                                    | Колерный паспорт объекта капитального строительства по ул. Ленина, 77, Дзержинского района, г. Перми                                       | согласован 12.09.2018 г. |
| Постановление администрации города Перми от 22.02.2017 № 130                 | «Об утверждении Порядка и критериев согласования колерного паспорта, требований к содержанию колерного паспорта, формы колерного паспорта» |                          |
| Решение ПГД от 18.12.2018 № 265 (в редакции Решения ПГД от 24.09.2019 № 226) | «Об утверждении Правил благоустройства территории города Перми»  |                          |

|          |         |              |        |         |       | 11/19 - 77  |                            |              |    |
|----------|---------|--------------|--------|---------|-------|---|----------------------------|--------------|----|
|          |         |              |        |         |       | Колерный паспорт объекта капитального строительства по ул. Ленина, 77, Дзержинского района, г. Перми. |                            |              |    |
| Изм.     | Кол.уч. | Лист         | Недок. | Подпись | Дата  | Стадия  | Лист                       | Листов       |    |
| Разраб.  |         | Масленникова |        |         | 11/19 | 5-этажное административное здание   | П                          | 2            | 12 |
| Н.контр. |         | Масленникова |        |         | 11/19 |   | Общие данные (продолжение) | ООО «Комета» |    |

Фасад по ул. Ленина



Фасад по ул. Толмачева



|      |          |              |       |         |       | 11/19 - 77  |              |      |        |
|------|----------|--------------|-------|---------|-------|---|--------------|------|--------|
|      |          |              |       |         |       | Колерный паспорт объекта капитального строительства по ул. Ленина, 77, Дзержинского района, г. Перми. |              |      |        |
| Изм. | Кол.уч   | Лист         | Недок | Подпись | Дата  | 5-этажное административное здание   | Стадия       | Лист | Листов |
|      | Разраб.  | Масленникова |       |         | 11/19 |   |              | П    | 3      |
|      | Н.контр. | Масленникова |       |         | 11/19 | Существующее состояние фасадов.   | ООО «Комета» |      |        |



СОГЛАСОВАНО  
 1<sup>й</sup> заместитель начальника ДГА  
 г. Перми - главный архитектор  
 Д.А. Павлов  
 09.11.19

**ПРИМЕЧАНИЕ**

1. В случае, если наружные лестницы при дополнительно устроенных входах в общественные помещения здания выходят за границы предоставленного земельного участка и красные линии квартала, то устройство дополнительных или переустройство существующих входных групп требует получения разрешения в установленном порядке;  
 2. В случае устройства или переустройства (перепланировки, ремонта, реконструкции) помещений общественного назначения, их входных групп в обязательном порядке должны быть предусмотрены мероприятия по обеспечению доступности данных помещений для маломобильных групп населения, включая инвалидов, использующих кресла-коляски и собак-проводников (далее-МГН) в соответствии с требованиями СП 59.13330.2016 Свод правил. Доступность зданий и сооружений для маломобильных групп населения. Данный свод правил касается функционально-планировочных элементов зданий и сооружений, их участков или отдельных помещений, доступных для МГН (входные узлы, коммуникации, пути эвакуации, помещения и зоны обслуживания, а также их информационное и инженерное обустройство). В частности, лестницы при входах в общественные помещения должны дублироваться пандусами с уклоном не более 1:20 (5%) или иными средствами подъема (подъемные платформы, лифты и т.д.). Согласно вышеуказанному Своду правил наружные лестницы и пандусы должны иметь поручни с учетом технических требований к опорным стационарным устройствам по ГОСТ Р 51261; размеры входной площадки при открывании дверей наружу должны быть не менее 1,4 x 2,0 или 1,5 x 1,85; размеры входной площадки с пандусом не менее 2,2 x 2,2 м.

|      |          |              |        |         |       |   |              |      |        |
|------|----------|--------------|--------|---------|-------|---|--------------|------|--------|
|      |          |              |        |         |       | 11/19 - 77  |              |      |        |
|      |          |              |        |         |       | Колерный паспорт объекта капитального строительства<br>по ул. Ленина, 77,<br>Дзержинского района, г. Перми. |              |      |        |
| Изм. | Кол.уч.  | Лист         | Недок. | Подпись | Дата  | 5-этажное административное здание   | Стадия       | Лист | Листов |
|      | Разраб.  | Масленникова |        |         | 11/19 |   | П            | 4    | 12     |
|      | Н.контр. | Масленникова |        |         | 11/19 | Фасад по ул. Ленина (ось А)   | ООО «Комета» |      |        |



СОГЛАСОВАНО  
 1<sup>й</sup> заместитель начальника ВР  
 г. Пермь - главный архитектор  
 11.19  
 11/19

**ПРИМЕЧАНИЕ**

В случае, если наружные лестницы при дополнительно устроенных входах в общественные помещения здания выходят за границы предоставленного земельного участка и красные линии квартала, то устройство дополнительных или переустройство существующих входных групп требует получения разрешения в установленном порядке; В случае устройства или переустройства (перепланировки, ремонта, реконструкции) помещений общественного назначения, их входных групп в обязательном порядке должны быть предусмотрены мероприятия по обеспечению доступности данных помещений для маломобильных групп населения, включая инвалидов, использующих кресла-коляски и собак-проводников (далее-МГН) в соответствии с требованиями СП 59.13330.2016 Свод правил. Доступность зданий и сооружений для маломобильных групп населения. Данный свод правил касается функционально-планировочных элементов зданий и сооружений, их участков или отдельных помещений, доступных для МГН (входные узлы, коммуникации, пути эвакуации, помещения и зоны обслуживания, а также их информационное и инженерное обустройство). В частности, лестницы при входах в общественные помещения должны дублироваться пандусами с уклоном не более 1:20 (5%) или иными средствами подъема (подъемные платформы, лифты и т.д.). Согласно вышеуказанному Своду правил наружные лестницы и пандусы должны иметь поручни с учетом технических требований к опорным стационарным устройствам по ГОСТ Р 51261; размеры входной площадки при открывании дверей наружу должны быть не менее 1,4 x 2,0 или 1,5 x 1,85; размеры входной площадки с пандусом не менее 2,2 x 2,2 м.

|          |        |              |       |         |       |   |              |      |        |
|----------|--------|--------------|-------|---------|-------|---|--------------|------|--------|
|          |        |              |       |         |       | 11/19 - 77  |              |      |        |
|          |        |              |       |         |       | Колерный паспорт объекта капитального строительства<br>по ул. Ленина, 77,<br>Дзержинского района, г. Пермь. |              |      |        |
| Изм.     | Кол.уч | Лист         | Недок | Подпись | Дата  | 5-этажное административное здание   | Стадия       | Лист | Листов |
|          |        |              |       |         |       |   | П            | 5    | 12     |
|          |        |              |       |         |       |   |              |      |        |
|          |        |              |       |         |       | Фасад по ул. Толмачева (ось Б)  | ООО «Комета» |      |        |
| Разраб.  |        | Масленникова |       |         | 11/19 |   |              |      |        |
| Н.контр. |        | Масленникова |       |         | 11/19 |   |              |      |        |



СОГЛАСОВАНО  
 1<sup>й</sup> заместитель начальника ДГА  
 г. Пермь - главный архитектор  
 Д.Ю. Лопаткин  
 09.12.19

**ПРИМЕЧАНИЕ**

К дополнительному оборудованию относятся: наружные блоки систем вентиляции и кондиционирования, вентиляционные и водосточные трубы, антенны, видеокамеры наружного наблюдения, почтовые ящики, кабельные линии, пристенные электрощиты, флагштоки и т.д.

Размещение дополнительного оборудования, дополнительных элементов и устройств на фасадах объектов капитального строительства допускается при соблюдении следующих условия:

- соответствие размещения дополнительного оборудования архитектурному решению фасадов, предусмотренному проектной документацией, в соответствии с которой осуществлено строительство (реконструкция) объекта с привязкой к единой (вертикальной, горизонтальной) системе осей фасадов;
- единая горизонтальная ось - условная прямая линия. Определяется как половина расстояния между верхним и нижним архитектурным элементом (окна, наличники, карниз, фриз и другие), выделяющимся (западающим, выступающим) из плоскости стен;
- единая вертикальная ось - условная прямая линия. Определяется как половина расстояния между границами одного архитектурного элемента (окна, двери, колонна) либо между двумя архитектурными элементами (окна, двери, колонна);
- комплексное решение размещения оборудования - единое архитектурное и цветовое решение ( в том числе размер, форма, материал);
- размещение дополнительного оборудования на архитектурных деталях, элементах декора, поверхностях с ценной архитектурной отделкой, а также крепление, ведущее к повреждению архитектурных поверхностей, не допускается.



- место допустимого размещения дополнительного оборудования

|          |        |              |       |         |       |   |              |      |        |
|----------|--------|--------------|-------|---------|-------|---|--------------|------|--------|
|          |        |              |       |         |       | <b>11/19 - 77</b>   |              |      |        |
|          |        |              |       |         |       | Коперный паспорт объекта капитального строительства<br>по ул. Ленина, 77,<br>Дзержинского района, г. Пермь. |              |      |        |
| Изм.     | Кол.уч | Лист         | Недок | Подпись | Дата  | 5-этажное административное здание   | Стадия       | Лист | Листов |
| Разраб.  |        | Масленникова |       |         | 11/19 |   | П            | 6    | 12     |
| Н.контр. |        | Масленникова |       |         | 11/19 | Боковой/ дворовой фасады (ось В)  | ООО «Комета» |      |        |



СОГЛАСОВАНО  
 1<sup>й</sup> заместитель начальника ДГА  
 г. Перми - главный архитектор  
 И.Ю. Лаврова  
 11/19

### ПРИМЕЧАНИЕ

К дополнительному оборудованию относятся: наружные блоки систем вентиляции и кондиционирования, вентиляционные и водосточные трубы, антенны, видеорекамеры наружного наблюдения, почтовые ящики, кабельные линии, пристенные электрощиты, флагштоки и т.д.

Размещение дополнительного оборудования, дополнительных элементов и устройств на фасадах объектов капитального строительства допускается при соблюдении следующих условия:

- соответствие размещения дополнительного оборудования архитектурному решению фасадов, предусмотренному проектной документацией, в соответствии с которой осуществлено строительство (реконструкция) объекта с привязкой к единой (вертикальной, горизонтальной) системе осей фасадов;
- единая горизонтальная ось - условная прямая линия. Определяется как половина расстояния между верхним и нижним архитектурным элементом (окна, наличники, карниз, фриз и другие), выделяющимся (западающим, выступающим) из плоскости стен;
- единая вертикальная ось - условная прямая линия. Определяется как половина расстояния между границами одного архитектурного элемента (окна, двери, колонна) либо между двумя архитектурными элементами (окна, двери, колонна);
- комплексное решение размещения оборудования - единое архитектурное и цветовое решение ( в том числе размер, форма, материал);
- размещение дополнительного оборудования на архитектурных деталях, элементах декора, поверхностях с ценной архитектурной отделкой, а также крепление, ведущее к повреждению архитектурных поверхностей, не допускается.



- место допустимого размещения дополнительного оборудования

|      |          |              |       |         |       |   |              |      |        |
|------|----------|--------------|-------|---------|-------|---|--------------|------|--------|
|      |          |              |       |         |       | <b>11/19 - 77</b>   |              |      |        |
|      |          |              |       |         |       | Колерный паспорт объекта капитального строительства<br>по ул. Ленина, 77,<br>Дзержинского района, г. Перми. |              |      |        |
| Изм. | Кол.уч.  | Лист         | Чедок | Подпись | Дата  | 5-этажное административное здание   | Стадия       | Лист | Листов |
|      | Разраб.  | Масленникова |       |         | 11/19 |   | П            | 7    | 12     |
|      | Н.контр. | Масленникова |       |         | 11/19 | Боковой/ дворовой фасады (ось Г)  | ООО «Комета» |      |        |





Управление архитектуры и городского дизайна  
ДГА администрации г.Перми

СООТВЕТСТВУЕТ АРХИТЕКТУРНОМУ  
ОБЛИКУ ГОРОДА ПЕРМИ

«03» 12/2019

Заседание Подпись

### ПРИМЕЧАНИЕ

1. Единая горизонтальная ось - это условная прямая линия, относительно которой располагаются информационные конструкции. Месторасположение оси на фасаде определяется как половина расстояния между верхним и нижним архитектурным элементом (окна, наличники, карниз, фриз и др.), выделяющимся (западающим, выступающим) из плоскости стены;
2. Размещение вывесок и рекламных конструкций должно осуществляться в границах места допустимого размещения объектов, установленных данным колерным паспортом;
3. Размещение вывесок по отношению к друг к другу, их конфигурация и наполненность информацией должны соответствовать Стандартным требованиям к вывескам, их размещению и эксплуатации, установленным Правилами благоустройства территории города Перми, утвержденными Решением ПГД от 18.12.2018 № 265 (в редакции Решения ПГД от 24.09.2019 № 226);
4. В случае, если планируемые к размещению вывески не соответствуют стандартам, установленным данному Решению, потребуется внесение изменений в настоящий колерный паспорт;
5. Размещение рекламных конструкций производится на основании отдельного разрешения в соответствии с требованиями Решения ПГД от 27.01.2009 № 11 «Об утверждении Положения о порядке установки и эксплуатации рекламных конструкций на территории города Перми»;
6. Габариты одиночных табличек (500x500мм), их уровень установки должен быть одинаковым у каждой входной группы;
7. Вид вывесок в ночное время (проект подсветки) разрабатывается отдельно;
8. Узлы крепления конструкций к фасаду разрабатываются отдельным рабочим проектом.
9. Размещение вывесок, перекрывающих оконные проемы, а также расположенных на балконах зданий и сооружений должно быть согласовано с собственниками помещений, к которым относится балкон и данный оконный проем.

### Ведомость средств размещения информации, рекламных конструкций

| №  | тип объекта городской информации, материал, способы крепления   | цвет (с указанием RAL) | наличие подсветки    |
|----|---|------------------------|----------------------|
| 1. | Крышная конструкция - объемные буквы и логотип «Лукойл», h = 1200 мм, без подложки, на металлоконструкции в цвет фасада. Выполнены из оргстекла, пластика, металла. | Фирменные цвета        | Внутренняя подсветка |
| 2. | Информационная табличка 500x500мм. Выполнена из оргстекла, пластика, металла.   | Фирменные цвета        | Без подсветки        |
| 3. | Указатель с наименованием улиц (600x300мм). Выполнен из оргстекла, пластика, металла.   | R: 0 G: 20 B: 120      | Возможна подсветка.  |

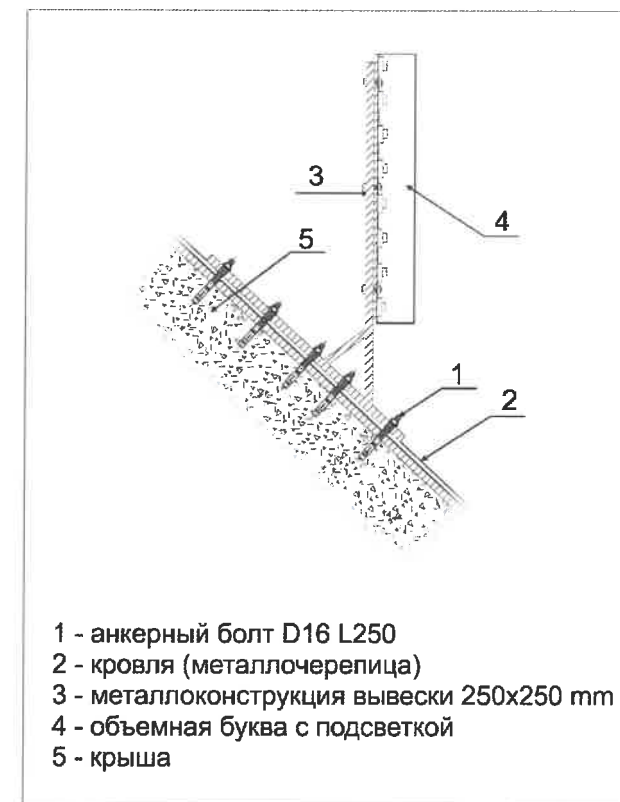
----- - единая горизонтальная ось размещения объектов

////// - место допустимого размещения средств размещения информации, рекламных конструкций

|          |         |              |        |         |       | 11/19 - 77  |  |              |    |
|----------|---------|--------------|--------|---------|-------|---|--|--------------|----|
|          |         |              |        |         |       | Колерный паспорт объекта капитального строительства по ул. Ленина, 77, Дзержинского района, г. Перми. |  |              |    |
| Изм.     | Кол.уч. | Лист         | Недок. | Подпись | Дата  | Стадия  | Лист   | Листов       |    |
| Разраб.  |         | Масленникова |        |         | 11/19 | 5-этажное административное здание   | П  | 8            | 12 |
| Н.контр. |         | Масленникова |        |         | 11/19 |   | Размещение средств размещения информации, рекламных конструкций. Фасад по ул. Ленина (ось А) | ООО «Комета» |    |



Узел крепления объекта



- 1 - анкерный болт D16 L250
- 2 - кровля (металлочерепица)
- 3 - металлоконструкция вывески 250x250 мм
- 4 - объемная буква с подсветкой
- 5 - крыша

Управление архитектуры и городского дизайна  
ДГА администрации г.Перми  
**СООТВЕТСТВУЕТ АРХИТЕКТУРНОМУ  
ОБЛИКУ ГОРОДА ПЕРМИ**  
«03.12.2019»  
Подпись: *Корсаев С.В.*

Ведомость средств размещения информации, рекламных конструкций

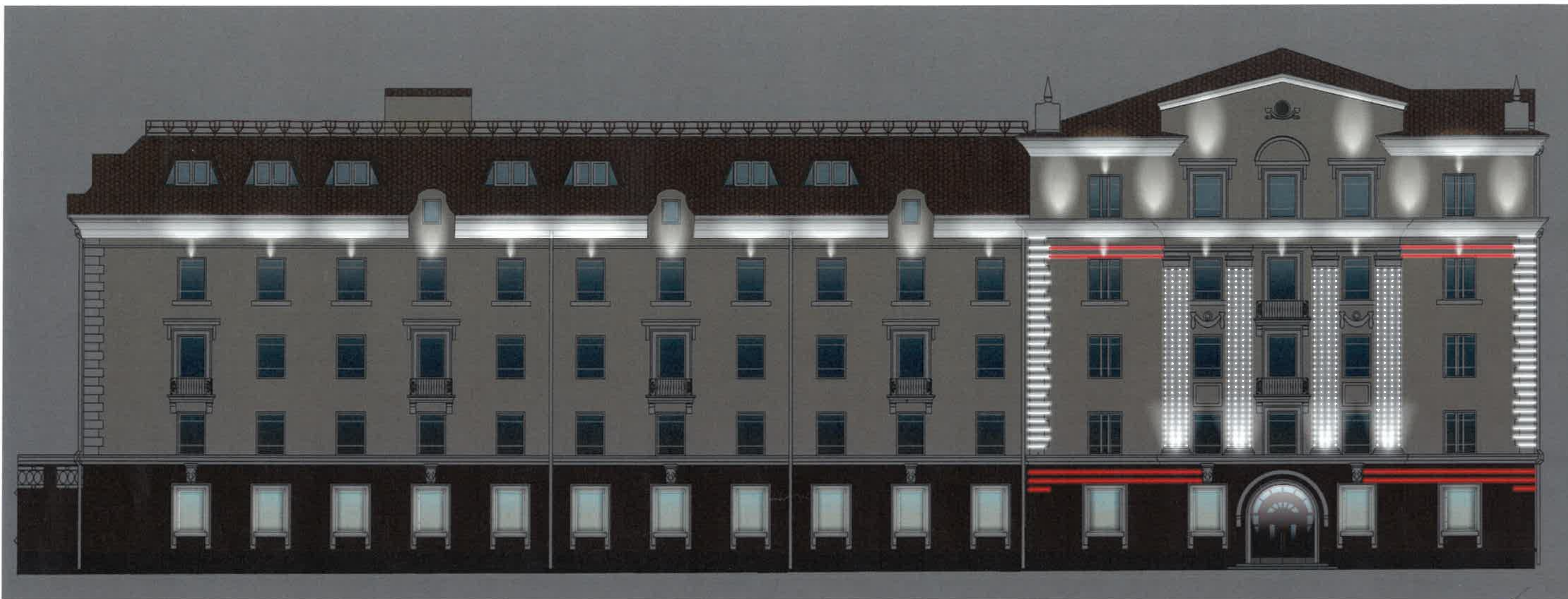
| №  | тип объекта городской информации, материал, способы крепления   | цвет (с указанием RAL) | наличие подсветки    |
|----|---|------------------------|----------------------|
| 1. | Крышная конструкция - объемные буквы и логотип «Лукойл», h = 1200 мм, без подложки, на металлоконструкции в цвет фасада. Выполнены из оргстекла, пластика, металла. | Фирменные цвета        | Внутренняя подсветка |

**ПРИМЕЧАНИЕ**

1. Единая горизонтальная ось - это условная прямая линия, относительно которой располагаются информационные конструкции. Месторасположение оси на фасаде определяется как половина расстояния между верхним и нижним архитектурным элементом (окна, наличники, карниз, фриз и др.), выделяющимся (западающим, выступающим) из плоскости стены;
2. Размещение вывесок и рекламных конструкций должно осуществляться в границах места допустимого размещения объектов, установленных данным колерным паспортом;
3. Размещение вывесок по отношению к друг к другу, их конфигурация и наполненность информацией должны соответствовать Стандартным требованиям к вывескам, их размещению и эксплуатации, установленным Правилами благоустройства территории города Перми, утвержденными Решением ПГД от 18.12.2018 № 265 (в редакции Решения ПГД от 24.09.2019 № 226);
4. В случае, если планируемые к размещению вывески не соответствуют стандартам, установленным данному Решению, потребуется внесение изменений в настоящий колерный паспорт;
5. Размещение рекламных конструкций производится на основании отдельного разрешения в соответствии с требованиями Решения ПГД от 27.01.2009 № 11 «Об утверждении Положения о порядке установки и эксплуатации рекламных конструкций на территории города Перми»;
6. Габариты одиночных табличек (500x500мм), их уровень установки должен быть одинаковым у каждой входной группы;
7. Вид вывесок в ночное время (проект подсветки) разрабатывается отдельно;
8. Узлы крепления конструкций к фасаду разрабатываются отдельным рабочим проектом.
9. Размещение вывесок, перекрывающих оконные проемы, а также расположенных на балконах зданий и сооружений должно быть согласовано с собственниками помещений, к которым относится балкон и данный оконный проем.

----- - единая горизонтальная ось размещения объектов  
 - место допустимого размещения средств размещения информации, рекламных конструкций

|          |         |              |      |                    |       |   |              |      |        |
|----------|---------|--------------|------|--------------------|-------|---|--------------|------|--------|
|          |         |              |      |                    |       | <b>11/19 - 77</b>   |              |      |        |
|          |         |              |      |                    |       | Колерный паспорт объекта капитального строительства по ул. Ленина, 77, Дзержинского района, г. Перми. |              |      |        |
| Изм.     | Кол.уч. | Лист         | №док | Подпись            | Дата  | 5-этажное административное здание   | Стадия       | Лист | Листов |
| Разраб.  |         | Масленникова |      | <i>[Signature]</i> | 11/19 |   | П            | 9    | 12     |
| Н.контр. |         | Масленникова |      | <i>[Signature]</i> | 11/19 | Размещение средств размещения информации, рекламных конструкций. Фасад по ул. Толмачева (ось Б)       | ООО «Комета» |      |        |



СОГЛАСОВАНО  
 1<sup>й</sup> заместитель начальника ДГА  
 г. Перми - главный архитектор  
 Д.Ю. Ларин

### ПОЯСНЕНИЕ

Все используемые в освещении фасада приборы сделаны по технологии светодиодов.  
 Подсветка карниза и межоконного пространства осуществляется точно установленными прожекторами направленного свечения снизу вверх.  
 Главный вход освещен несколькими прожекторами направленного свечения сверху вниз, зафиксированными под сводом козырька.  
 Подсветка пространства под карнизами между первым-вторым и четвертым-пятым этажами состоит из параллельных полос леднеон флекса красного свечения.  
 Оформление рустовых углов здания представляет собой параллельные полосы леднеон флекса белого свечения разной длины с повторяющейся амплитудой.  
 Все приборы освещения повторяют линии декоративных элементов фасада здания, не нарушая архитектурный ансамбль.

### ПРИМЕЧАНИЕ

К дополнительному оборудованию относятся: наружные блоки систем вентиляции и кондиционирования, вентиляционные и водосточные трубы, антенны, видеокамеры наружного наблюдения, почтовые ящики, кабельные линии, пристенные электрощиты, флагштоки и т.д.

Размещение дополнительного оборудования, дополнительных элементов и устройств на фасадах объектов капитального строительства допускается при соблюдении следующих условий:

- соответствие размещения дополнительного оборудования архитектурному решению фасадов, предусмотренному проектной документацией, в соответствии с которой осуществлено строительство (реконструкция) объекта с привязкой к единой (вертикальной, горизонтальной) системе осей фасадов;
- единая горизонтальная ось - условная прямая линия. Определяется как половина расстояния между верхним и нижним архитектурным элементом (окна, наличники, карниз, фриз и другие), выделяющимся (западающим, выступающим) из плоскости стен;
- единая вертикальная ось - условная прямая линия. Определяется как половина расстояния между границами одного архитектурного элемента (окна, двери, колонна) либо между двумя архитектурными элементами (окна, двери, колонна);
- комплексное решение размещения оборудования - единое архитектурное и цветовое решение ( в том числе размер, форма, материал);
- размещение дополнительного оборудования на архитектурных деталях, элементах декора, поверхностях с ценной архитектурной отделкой, а также крепление, ведущее к повреждению архитектурных поверхностей, не допускается.

11/19 - 77

Колерный паспорт объекта капитального строительства  
 по ул. Ленина, 77,  
 Дзержинского района, г. Перми.

| Изм.     | Кол.уч.      | Лист | №док | Подпись | Дата  | Стадия                            | Лист  | Листов       |    |
|----------|--------------|------|------|---------|-------|-----------------------------------|---|--------------|----|
| Разраб.  | Масленникова |      |      |         | 11/19 | 5-этажное административное здание | П   | 10           | 12 |
| Н.контр. | Масленникова |      |      |         | 11/19 |                                   | Архитектурно-художественная подсветка.<br>Фасад по ул. Ленина (ось А) | ООО «Комета» |    |



СОГЛАСОВАНО  
 1<sup>й</sup> заместитель начальника ДГА  
 г. Пермь главный архитектор  
 Д.В. Лазарин  
 2019

**ПРИМЕЧАНИЕ**

К дополнительному оборудованию относятся: наружные блоки систем вентиляции и кондиционирования, вентиляционные и водосточные трубы, антенны, видеокамеры наружного наблюдения, почтовые ящики, кабельные линии, пристенные электрощиты, флагштоки и т.д.

Размещение дополнительного оборудования, дополнительных элементов и устройств на фасадах объектов капитального строительства допускается при соблюдении следующих условия:

- соответствие размещения дополнительного оборудования архитектурному решению фасадов, предусмотренному проектной документацией, в соответствии с которой осуществлено строительство (реконструкция) объекта с привязкой к единой (вертикальной, горизонтальной) системе осей фасадов;
- единая горизонтальная ось - условная прямая линия. Определяется как половина расстояния между верхним и нижним архитектурным элементом (окна, наличники, карниз, фриз и другие), выделяющимся (западающим, выступающим) из плоскости стен;
- единая вертикальная ось - условная прямая линия. Определяется как половина расстояния между границами одного архитектурного элемента (окна, двери, колонна) либо между двумя архитектурными элементами (окна, двери, колонна);
- комплексное решение размещения оборудования - единое архитектурное и цветовое решение ( в том числе размер, форма, материал);
- размещение дополнительного оборудования на архитектурных деталях, элементах декора, поверхностях с ценной архитектурной отделкой, а также крепление, ведущее к повреждению архитектурных поверхностей, не допускается.

**ПОЯСНЕНИЕ**

Все используемые в освещении фасада приборы сделаны по технологии светодиодов. Подсветка карниза и межоконного пространства осуществляется точно установленными прожекторами направленного свечения снизу вверх. Главный вход освещен несколькими прожекторами направленного свечения сверху вниз, зафиксированными под сводом козырька. Подсветка пространства под карнизами между первым-вторым и четвертым-пятым этажами состоит из параллельных полос леднеон флекса красного свечения. Оформление рустовых углов здания представляет собой параллельные полосы леднеон флекса белого свечения разной длины с повторяющейся амплитудой. Все приборы освещения повторяют линии декоративных элементов фасада здания, не нарушая архитектурный ансамбль.

|      |          |              |       |         |       |   |              |      |        |
|------|----------|--------------|-------|---------|-------|---|--------------|------|--------|
|      |          |              |       |         |       | 11/19 - 77  |              |      |        |
|      |          |              |       |         |       | Колерный паспорт объекта капитального строительства<br>по ул. Ленина, 77,<br>Дзержинского района, г. Перми. |              |      |        |
| Изм. | Кол.уч   | Лист         | Нодок | Подпись | Дата  | 5-этажное административное здание   | Стадия       | Лист | Листов |
|      | Разраб.  | Масленникова |       |         | 11/19 |   | П            | 11   | 12     |
|      | Н.контр. | Масленникова |       |         | 11/19 | Архитектурно-художественная подсветка.<br>Фасад по ул. Толмачева (ось Б)                                    | ООО «Комета» |      |        |

|      |                         |    |     |  |
|------|-------------------------|----|-----|--|
| 2, 8 | RAL DESIGN<br>020 30 30 | C: | 35  |  |
|      |                         | M: | 77  |  |
|      |                         | Y: | 53  |  |
|      |                         | K: | 44  |  |
|      |                         | R: | 120 |  |
|      |                         | G: | 58  |  |
| B:   | 65                      |    |     |  |

|    |          |    |     |  |
|----|----------|----|-----|--|
| 6  | RAL 3009 | C: | 5   |  |
|    |          | M: | 90  |  |
|    |          | Y: | 100 |  |
|    |          | K: | 80  |  |
|    |          | R: | 112 |  |
|    |          | G: | 55  |  |
| B: | 49       |    |     |  |

|    |                         |    |     |  |
|----|-------------------------|----|-----|--|
| 3  | RAL DESIGN<br>070 90 20 | C: | 3   |  |
|    |                         | M: | 9   |  |
|    |                         | Y: | 25  |  |
|    |                         | K: | 0   |  |
|    |                         | R: | 248 |  |
|    |                         | G: | 230 |  |
| B: | 193                     |    |     |  |

|    |          |    |     |  |
|----|----------|----|-----|--|
| 7  | RAL 3003 | C: | 0   |  |
|    |          | M: | 100 |  |
|    |          | Y: | 100 |  |
|    |          | K: | 40  |  |
|    |          | R: | 141 |  |
|    |          | G: | 29  |  |
| B: | 44       |    |     |  |

|      |                         |    |    |  |
|------|-------------------------|----|----|--|
| 4, 8 | RAL DESIGN<br>000 15 00 | C: | 73 |  |
|      |                         | M: | 61 |  |
|      |                         | Y: | 56 |  |
|      |                         | K: | 66 |  |
|      |                         | R: | 46 |  |
|      |                         | G: | 48 |  |
| B:   | 50                      |    |    |  |

|    |          |    |     |  |
|----|----------|----|-----|--|
| 11 | RAL 7004 | C: | 0   |  |
|    |          | M: | 0   |  |
|    |          | Y: | 0   |  |
|    |          | K: | 45  |  |
|    |          | R: | 158 |  |
|    |          | G: | 160 |  |
| B: | 161      |    |     |  |

|              |          |    |     |  |
|--------------|----------|----|-----|--|
| 5, 9, 10, 12 | RAL 9010 | C: | 0   |  |
|              |          | M: | 0   |  |
|              |          | Y: | 5   |  |
|              |          | K: | 0   |  |
|              |          | R: | 247 |  |
|              |          | G: | 249 |  |
| B:           | 239      |    |     |  |

СОГЛАСОВАНО  
1<sup>й</sup> заместитель начальника ДИ  
г. Перми - Иванов А.А.  
Ю. Лавин

|      |          |      |              |         |       |   |              |      |        |
|------|----------|------|--------------|---------|-------|---|--------------|------|--------|
|      |          |      |              |         |       | 11/19 - 77  |              |      |        |
|      |          |      |              |         |       | Колерный паспорт объекта капитального строительства<br>по ул. Ленина, 77,<br>Дзержинского района, г. Перми. |              |      |        |
| Изм. | Кол.уч   | Лист | №док         | Подпись | Дата  | 5-этажное административное здание   | Стадия       | Лист | Листов |
|      | Разраб.  |      | Масленникова |         | 11/19 |   | П            | 12   | 12     |
|      | Н.контр. |      | Масленникова |         | 11/19 | Эталоны колеров.  | ООО «Комета» |      |        |