



ООО "ПРОЕКТНО-СТРОИТЕЛЬНАЯ КОМПАНИЯ-59"

от 22.11.2019 № 59-22-01-26-1401

Заказчик: Фельдман Александр Павлович

## ПАСПОРТ ВНЕШНЕГО ОБЛИКА ОБЪЕКТА КАПИТАЛЬНОГО СТРОИТЕЛЬСТВА (КОЛЕРНЫЙ ПАСПОРТ)

**АДРЕС ОБЪЕКТА:** г.Пермь, Мотовилихинский район,  
бульвар Гагарина, д. 36

ШИФР: 04-10-19-ПОФ



ПЕРМЬ, 2019 г.

Ведомость чертежей

Пояснительная записка

Цель разработки колерного паспорта здания - приведение цветового решения и оформления здания к единому архитектурному внешнему виду с применением современных конструкций и материалов. Определение возможных мест размещения объектов монументального искусства, других объектов городского дизайна, наружной рекламы и визуальной информации, а так же дополнительного оборудования.

Объект - 15-этажный многоквартирный жилой дом.

Наружные стены выполнены из кирпича. Крыша плоская, кровля - мягкая, рулонная совмещенная с перекрытием. На крыше располагаются вентиляционные шахты. Лоджии остеклены, ограждения лоджий металлические.

Все поверхности, подлежащие окраске очистить от старой штукатурки, краски, грязи, ржавчины и пр.

Антикоррозийные работы следует выполнять в соответствии с требованиями СП 72.13330.2016 "Защита строительных конструкций и сооружений от коррозии. СНиП 3.04.03-85 (с Изменением N 1)".

Работы по отделке фасада необходимо выполнять в соответствии с требованиями СП 71.13330.2017 "Изоляционные и отделочные покрытия. Актуализированная редакция СНиП 3.04.01-87 (с Изменением N 1)", ТР 79-98 "Технические рекомендации по подготовке поверхностей наружных ограждающих конструкций жилых и общественных зданий под отделку при их реконструкции и ремонте", ТР 85-98 "Технические рекомендации по входному контролю качества материалов, применяемых для отделки фасадов".

Используемые при отделочных работах материалы должны иметь сертификаты соответствия.

В соответствии с Градостроительным кодексом Российской Федерации, решением Пермской городской Думы от 18.12.2018 № 265 (ред. от 24.09.2019) «Об утверждении Правил благоустройства территории города Перми и о признании утратившими силу отдельных решений Пермской городской Думы» и постановлением администрации города Перми от 22.02.2017 № 130 (ред. от 12.11.2019) «Об утверждении формы и Порядка согласования паспорта внешнего облика объекта капитального строительства (колерного паспорта)» проекты колерных паспортов либо проекты изменений в колерные паспорта не являются разрешительной документацией на строительство, реконструкцию объекта капитального строительства; не являются правовым основанием на устройство пристроек, навесов, козырьков.

Раздел "Архитектурно-художественная подсветка" не подготавливался.

Инструкция

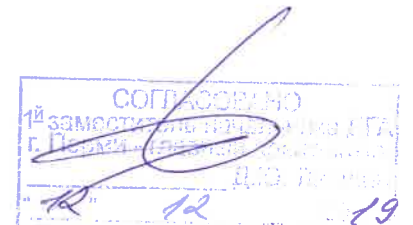
о порядке производства работ, связанных с окраской фасадов и всех наружных частей зданий, сооружений, строений, расположенных на территории города Перми

- Окраска фасадов и всех наружных частей зданий, сооружений, строений, ограждений, заборов, павильонов, киосков, ларьков и прочих объектов, расположенных на территории города Перми, может производиться лишь на основании колерного паспорта фасадов на ремонт и окраску, выдаваемых Департаментом градостроительства и архитектуры Администрации г.Перми.
- До начала процесса окраски здания или какого-либо сооружения должны быть произведены работы по капитальному ремонту всех без исключения наружных частей его, подлежащих окраске.
- До начала ремонта зданий, имеющих газосветную рекламу, сообщить рекламораспространителю о предстоящих работах на фасаде здания с целью сохранения вывесок либо их демонтажа.
- Полуразрушенные и разрушенные архитектурные художественно-скульптурные детали здания, карнизы, колонны, пилястры, капители, фризы, тяги, лепные украшения, барельефы, мозаика, художественная роспись подлежат обязательному восстановлению в своём первоначальном виде. Категорически запрещается производить окраску здания без предварительного восстановления указанных деталей.
- Металлические поверхности отдельных частей здания, чугунные решётки, перила балконов и лестниц, кронштейны, дверные и оконные приборы, архитектурно-художественные детали перед окраской очищаются от грязи, ржавчины, старой краски и покрываются вновь масляной краской.
- В соответствии с выданными образцами цвета (колерами) на окраску здания организация, производящая ремонт здания, составляет пробные образцы цвета, которые наносятся на видное место стены.
- Проверку и согласование пробного образца цвета (колера), а так же готовности поверхности стены и отдельных наружных частей здания к окраске производит уполномоченный представитель Департамента градостроительства и архитектуры Администрации г.Перми. Без указанной проверки и согласования производить окраску фасада категорически воспрещается.
- Домоуправления, организации или учреждения, производящие окраску и связанный с ней ремонт здания, несут полную ответственность за точное выполнение настоящей инструкции и привлекаются к ответственности за нарушения её.
- Цветовая гамма рекламносителей должна гармонировать с основным колористическим решением фасадов здания.
- По всем вопросам, связанным с производством работ по покраске зданий, необходимо обращаться в Департамент градостроительства и архитектуры Администрации г.Перми. (ул.Сибирская, 15, каб.316)
- В соответствии с Градостроительным кодексом Российской Федерации, решением Пермской городской Думы от 18.12.2018 № 265 (ред. от 24.09.2019) «Об утверждении Правил благоустройства территории города Перми и о признании утратившими силу отдельных решений Пермской городской Думы» и постановлением администрации города Перми от 22.02.2017 № 130 (ред. от 12.11.2019) «Об утверждении формы и Порядка согласования паспорта внешнего облика объекта капитального строительства (колерного паспорта)» проекты колерных паспортов либо проекты изменений в колерные паспорта не являются разрешительной документацией на строительство, реконструкцию объекта капитального строительства; не являются правовым основанием на устройство пристроек, навесов, козырьков.

ЛИСТ	НАИМЕНОВАНИЕ	ПРИМЕЧАНИЕ
1	Общие данные (начало)	
2	Общие данные (окончание)	
3	Существующее состояние фасадов (фотофиксация)	
4	Главный фасад	
5	Дворовой фасад	
6	Боковые фасады	
7	Размещение средства размещения информации, рекламных конструкций (начало)	
8	Размещение средства размещения информации, рекламных конструкций (окончание)	
9	Эталоны колера	

Ведомость отделки фасадов

ПОЗ.	ЭЛЕМЕНТ ФАСАДА	ЭТАЛОН ЦВЕТА	ОБОЗНАЧЕНИЕ	ВИД ОТДЕЛКИ	ПРИМ.
1	Плиты бетонные		RAL 7030	бетон	
2	Цоколь		RAL 3013/9010	краска по штукатурке/ облицовочный кирпич	
3	Основное поле стены		RAL 1034	кирпич/ водно-дисперсная краска	
4	Окна и двери		RAL 9010	эмаль по дереву	
5	Стекло			стекло	
6	Отливы окон, парапетов, кровля козырьков, вентиляционные короба			оцинкованная сталь	
7	Откосы и обрамление оконных и дверных проёмов		RAL 9010	водно-дисперсионная краска	
8	Окна и двери		RAL 9010	металлопластик	
9	Экраны ограждения балконов		RAL 9010	водно-дисперсионная краска	
10	Ограждения крыльца, лестниц, лоджий		черный	эмаль по металлу	
11	Конструкции крыльца, ограждения крыльца		RAL 7040	эмаль по металлу	
12	Ступени и конструкции крыльца, цоколь, козырьки		RAL 7030	бетон	
13	Стена		RAL 1013/9010	ПВХ-панели по металлическому каркасу	
14	Дверные полотна		RAL 8003 / 9010/ 7040	эмаль по металлу / краска по металлу	
15	Козырёк подъезда		RAL 9010	водно-дисперсионная краска	



						04-10-2019-ПОФ			
						Колерный паспорт объекта капитального строительства по бульвару Гагарина, д. 36, Мотовилихинский район, г. Пермь.			
Изм.	Кол.уч.	Лист	№ док.	Подп.	Дата	Многоквартирный жилой дом со встроенными помещениями общественного назначения	Стадия	Лист	Листов
ГИП				Березовская	10.19		п	1	9
Разраб.				Вихман	10.19				
Провер.				Березовская	10.19	Общие данные (начало)	000 "ПСК-59"		

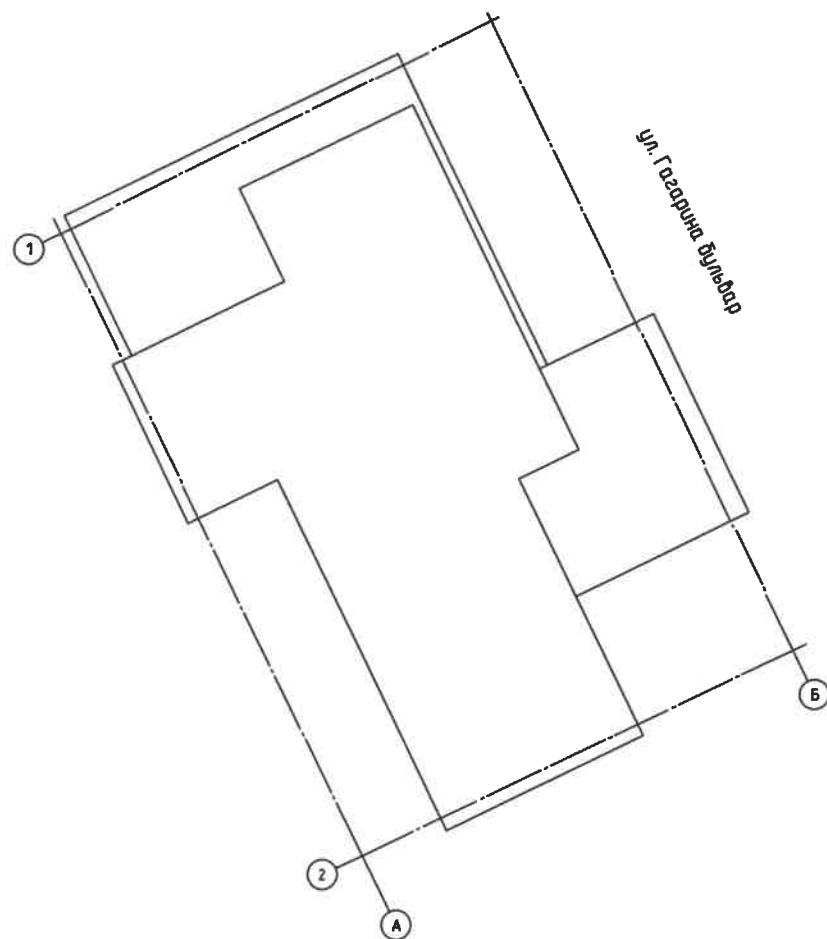
Согласовано

Взам. инб. №

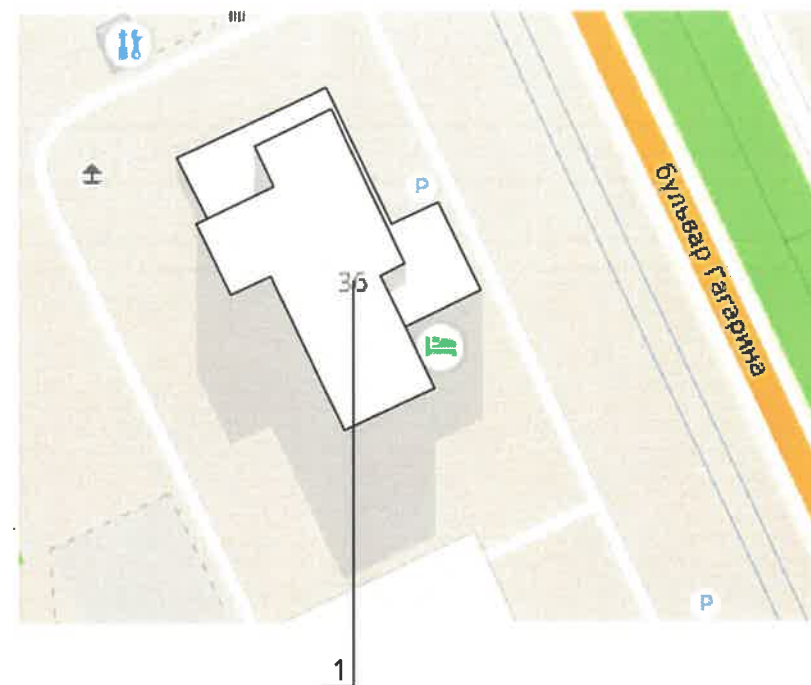
Подп. и дата

Инб. № подл.

План координационных осей. М 1:500



Ситуационный план с размещением Объекта. М 1:2000



Ведомость ссылочных и прилагаемых документов

ОБОЗНАЧЕНИЕ	НАИМЕНОВАНИЕ	ПРИМЕЧАНИЕ
Решение Пермской городской Думы от 18.12.2018 № 265 (в ред. от 24.09.2019)	Об утверждении Правил благоустройства территории города Перми и о признании утратившими силу отдельных решений Пермской городской Думы	
Постановление администрации г.Перми от 22.02.2018 № 130 (в ред. от 12.11.2019)	Об утверждении формы и Порядка согласования паспорта внешнего облика объекта капитального строительства (колерного паспорта)	

Условные обозначения:

1- многоквартирный жилой дом со встроенными помещениями общественного назначения

						04-10-2019-ПОФ			
						Колерный паспорт объекта капитального строительства по бульвару Гагарина, д. 36, Мотовилихинский район, г. Пермь.			
Изм.	Кол.уч.	Лист	№ док.	Подп.	Дата	Многоквартирный жилой дом со встроенными помещениями общественного назначения	Стадия	Лист	Листов
							п	2	9
Разраб.	Вихман			10.19		Общие данные (окончание)	ООО "ПСК-59"		
Провер.	Березовская			10.19					

Согласовано

Взам. инв. №

Подп. и дата

Инв. № подл.

Фасад со стороны бульвар Гагарина



Фасад со стороны двора



Боковой фасад

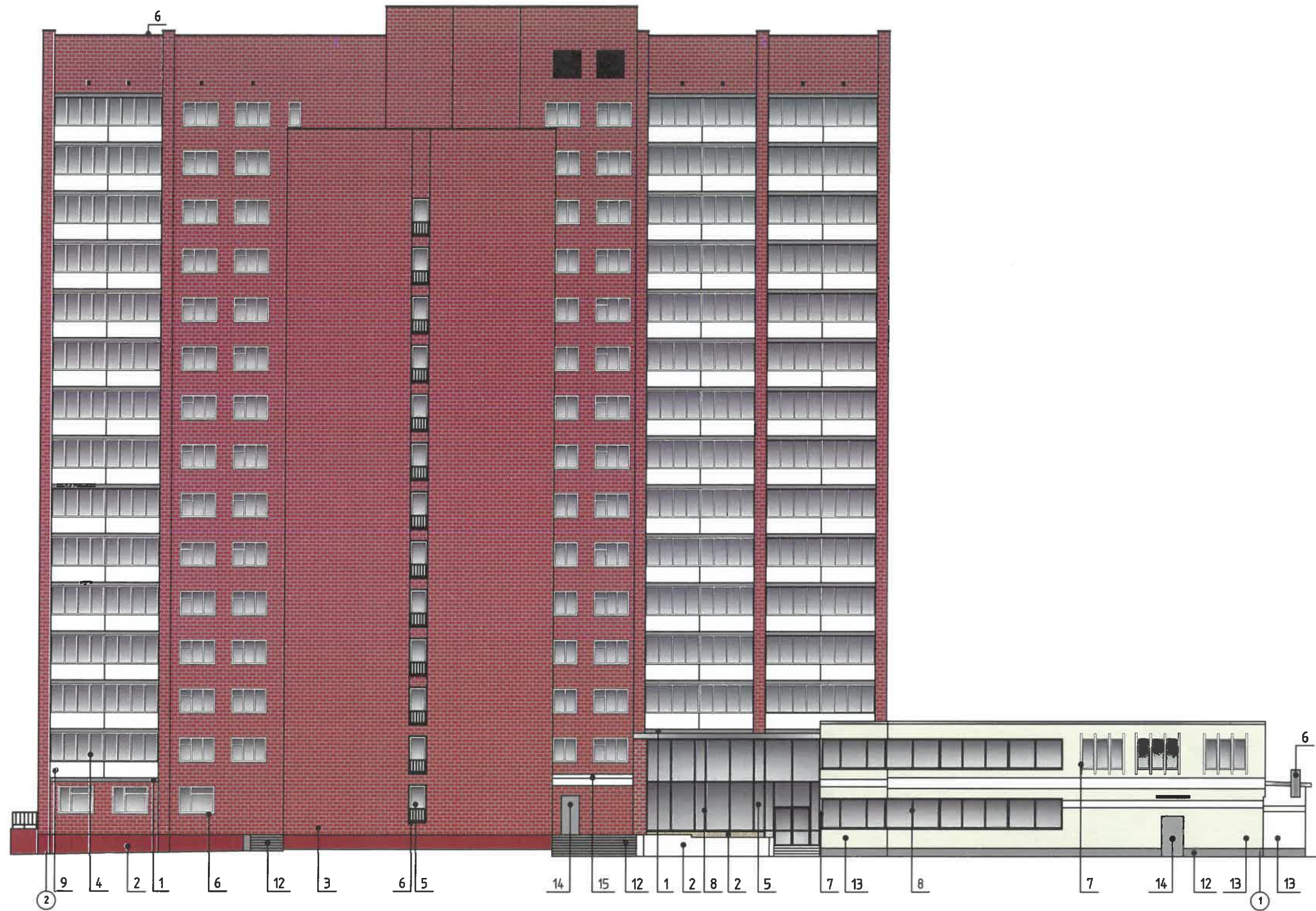


Боковой фасад



						04-10-2019-ПОФ			
						Колерный паспорт объекта капитального строительства по бульвару Гагарина, д. 36, Мотовилихинский район, г. Пермь.			
Изм.	Кол.уч.	Листы	№ док.	Подп.	Дата	Многоквартирный жилой дом со встроенными помещениями общественного назначения	Стадия	Лист	Листов
ГИП		Березовская			10.19		п	3	9
Разраб.		Вухман			10.19	Существующее состояние фасадов (фотофиксация)	ООО "ПСК-59"		
Провер.		Березовская			10.19				

Инф. № подл. Подп. и дата. Взам. инв. №



СОГЛАСОВАНО  
 1<sup>й</sup> заместитель начальника ДГА  
 г. Пермь  
 Д.С. Давыдов  
 12 12 19

**Условные обозначения:**

- 1 - выноска и номер позиции согласно Ведомости отделки фасадов на листе 1
- 1 - условная координатная ось

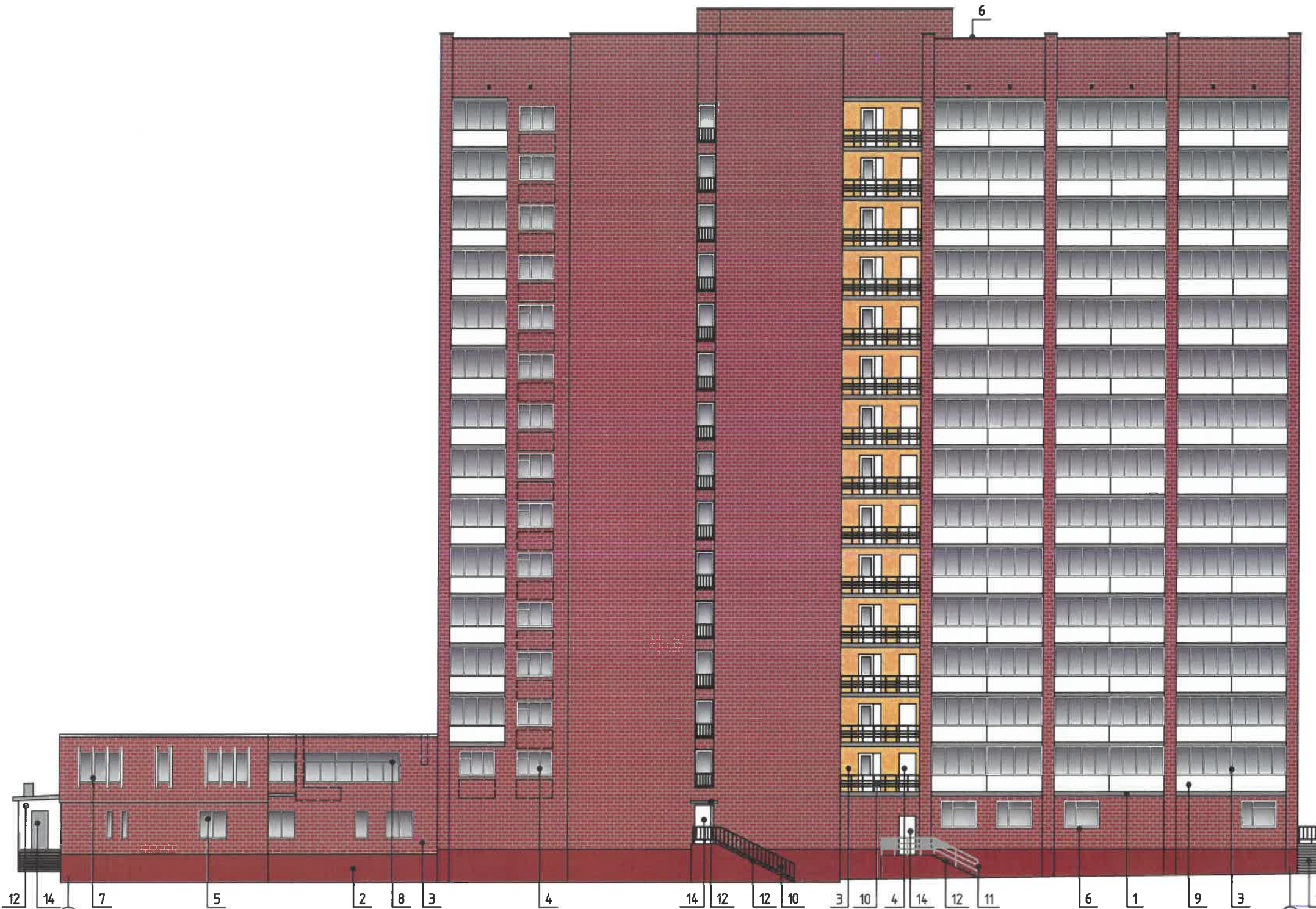
**ПРИМЕЧАНИЕ:**

1. В случае, если наружные лестницы при дополнительно устроенных входах в общественные помещения здания выходят за границы предоставленного земельного участка и красные линии квартала, то устройство дополнительных или переустройство существующих входных групп требует получения разрешения в установленном порядке.

2. В случае устройства или переустройства (перепланировки, ремонта, реконструкции) помещений общественного назначения, их входных групп в обязательном порядке должны быть предусмотрены мероприятия по обеспечению доступности данных помещений для маломобильных групп населения, включая инвалидов, использующих кресла-коляски и собак-проводников (далее - МГН) в соответствии с требованиями СП 59.13330.2016 Свод правил. Доступность зданий и сооружений для маломобильных групп населения. Данный Свод правил касается функционально-планировочных элементов зданий и сооружений, их участков или отдельных помещений, доступных для МГН (входные узлы, коммуникации, пути эвакуации, помещения и зоны обслуживания, а также их информационное и инженерное обустройство). В частности, лестницы при входах в общественные помещения должны дублироваться пандусами с уклоном не более 1:20 (5%) или иными средствами подъема (подъемные платформы, лифты и т.д.). Согласно вышеуказанному Своду правил наружные лестницы и пандусы должны иметь поручни с учетом технических требований к опорным стационарным устройствам по ГОСТ Р 51261; размеры входной площадки при открывании дверей наружу должны быть не менее 1,4 x 2,0 или 1,5 x 1,85; размеры входной площадки с пандусом не менее 2,2 x 2,2 м.

04-10-2019-ПОФ					
Колерный паспорт объекта капитального строительства по бульвару Гагарина, д. 36, Мотовилихинский район, г. Пермь.					
Изм.	Кол.уч.	Лист	№ док.	Подп.	Дата
ГИП		Березовская			10.19
Разраб.		Вихман			10.19
Провер.		Березовская			10.19
				Многоквартирный жилой дом со встроенными помещениями общественного назначения	
				Стадия	Лист
				п	4
				Листов	
				9	
				Главный фасад	
				ООО "ПСК-59"	

Инв. № подл. Подп. и дата. Взам. инв. №



**Условные обозначения:**

- 1 - выноска и номер позиции согласно Ведомости отделки фасадов на листе 1
- 1 - условная координатная ось
- - место допустимого размещения дополнительного оборудования.

**ПРИМЕЧАНИЕ:**

1. К дополнительному оборудованию относятся: наружные блоки системы вентиляции и кондиционирования, вентиляционные и водосточные трубы; антенны; видеокамеры наружного наблюдения; почтовые ящики; кабельные линии, пристенные электрощит; флажки и так далее;
2. Размещение дополнительного оборудования, дополнительных элементов и устройств на фасадах объектов капитального строительства допускается при соблюдении следующих условий:
  - соответствие размещения дополнительного оборудования архитектурному решению фасадов, предусмотренному проектной документацией, в соответствии с которой осуществлено строительство (реконструкция) Объекта, с привязкой к единой (вертикальной, горизонтальной) системе осей фасадов;
  - единая горизонтальная ось - условная прямая линия. Определяется как половина расстояния между верхним и нижним архитектурным элементом (окна, наличники, карниз, фриз и другие), выделяющимся (западающим, выступающим) из плоскости стены;
  - единая вертикальная ось - условная прямая линия. Определяется как половина расстояния между границами одного архитектурного элемента (окна, двери, колонны) либо между двумя архитектурными элементами (окна, двери, колонны);
  - комплексное решение размещения оборудования - единое архитектурное и цветовое решение (в том числе размер, форма, материал);
  - размещение дополнительного оборудования на архитектурных деталях, элементах декора, поверхностях с ценной архитектурной отделкой, а также крепление, ведущее к повреждению архитектурных поверхностей, не допускается
3. Размещение дополнительного оборудования не должно нарушать законные интересы собственников жилых помещений в непосредственной близости с оборудованием

СОГЛАСОВАНО  
 заместителем Генерального Директора  
 Д.Ю. Рыжов  
 12.12.19

						04-10-2019-ПОФ			
						Колерный паспорт объекта капитального строительства по бульвару Гагарина, д. 36, Мотовилихинский район, г. Пермь.			
Изм.	Кол.уч.	Лист	№ док.	Подп.	Дата	Многоквартирный жилой дом со встроенными помещениями общественного назначения	Стадия	Лист	Листов
ГИП		Березовская	ПСК-59		10.19		п	5	9
Разраб.		Вухман			10.19	Дворовой фасад	ООО "ПСК-59"		
Провер.		Березовская			10.19				





- Условные обозначения:
- 1 - выноска и номер позиции согласно Ведомости отделки фасадов на листе 1
  - 1 - условная координатная ось
  - - место допустимого размещения дополнительного оборудования.

СОГЛАСОВАНО  
1<sup>й</sup> заместитель начальника  
г. Пермь - Главы администрации  
Д.И. Липовин  
19

						04-10-2019-ПОФ			
						Колерный паспорт объекта капитального строительства по бульвару Гагарина, д. 36, Мотовилихинский район, г. Пермь.			
Изм.	Кол.уч.	Лист	№ док.	Подп.	Дата	Многоквартирный жилой дом со встроенными помещениями общественного назначения	Стадия	Лист	Листов
ГИП		Березовская	59	10.19			п	6	9
Разраб.		Викман		10.19		Боковые фасады	ООО "ПСК-59"		
Провер.		Березовская		10.19					

Ведомость средств размещения информации, рекламных конструкций



№	ТИП ОБЪЕКТА, МАТЕРИАЛ, СПОСОБЫ КРЕПЛЕНИЯ	ЦВЕТ	НАЛИЧИЕ ПОДСВЕТКИ
1	Указатель с наименованием улиц и номерами домов (зданий) (600x300 мм). Оргстекло, пластик, пленки	R-(0), G-(20), B-(120)	возможна подсветка
2	Информационная табличка - конструкция визуальной коммуникации, располагаемая у входной группы здания, строения, сооружения содержащая наименование организации (индивидуального предпринимателя), место нахождения (адрес) и режим работы, одиночная или модульная (см. примечание 5 на листе 7)	фирменные цвета	без подсветки
3	Вывеска - объемные буквы без подложки на направляющих в цвет фасада на стене здания. Металл, пластик, пленки	фирменные цвета	внешняя или внутренняя, светодиодами
4	Вывеска - объемные буквы и/или логотипы без подложки на направляющих на фоне витража. Металл, пластик, пленки	фирменные цвета	внешняя или внутренняя, светодиодами
5	Вывеска - логотипы без подложки на направляющих в цвет фасада на стене здания. Металл, пластик, пленки	фирменные цвета	внешняя или внутренняя, светодиодами
6	Панель-кронштейн. Металл, пластик, пленки	фирменные цвета	внешняя или внутренняя, светодиодами
7	Вывеска - объемные буквы и/или логотипы без подложки на направляющих под лоджией. Металл, пластик, пленки	фирменные цвета	внешняя или внутренняя, светодиодами

Управление архитектуры и городского дизайна  
ДГА администрации г.Перми  
СООТВЕТСТВУЕТ АРХИТЕКТУРНОМУ  
ОБЛИКУ ГОРОДА ПЕРМИ  
«12» 12/2019  
Карасев Подпись

Условные обозначения:

----- - единая горизонтальная ось размещения объектов  
YZZZZ - место допустимого размещения средств размещения информации, рекламных конструкций

ПРИМЕЧАНИЕ:

1. Единая горизонтальная ось - это условная прямая линия, относительно которой располагаются информационные конструкции. Местоположение оси на фасаде определяется как половина расстояния между верхним и нижним архитектурным элементом (окна, наличники, карниз, фриз и другие), выделяющимся (западающим, выступающим) из плоскости стены;
2. Размещение вывесок и рекламных конструкций должно осуществляться в границах места допустимого размещения объектов, установленных данным колерным паспортом;
3. Размещение вывесок по отношению к друг к другу, их конфигурация и наполненность информацией должны соответствовать Стандартным требованиям к вывескам, их размещению и эксплуатации, установленным Правилами благоустройства территории города Перми, утвержденными Решением ПГД от 18.12.2018 №265 (в редакции Решения ПГД от 24.09.2019 №226);
4. В случае, планируемые к размещению вывески не соответствуют стандартам, установленным Правилами благоустройства территории города Перми, утвержденными Решением ПГД от 18.12.2018 №265 (в редакции Решения ПГД от 24.09.2019 №226), потребуется внесение изменений в настоящий колерный паспорт;
5. Габариты одиночных табличек (500x700), при размещении двух одинаковых табличек - режимников в пределах одной входной группы их размер и уровень установки должен быть одинаковым у каждой входной группы;
6. Габариты панно должны быть одинаковыми на протяжении фасада в границах занимаемого организацией помещения. Каждое панно должно быть отцентровано относительно своего поля остекления. Для выклек - должно быть единое художественное решение для фасада в границах занимаемого организацией помещения.
7. Узлы крепления конструкций к фасаду разрабатываются отдельным рабочим проектом.
8. В случае возникновения спорных ситуаций с другими организациями в отношении мест размещения нестандартных вывесок (расположенных не в границах занимаемого помещения), регулирование конфликта и окончательное решение по размещению вывесок той или иной претендующей организации, в соответствии с положениями Жилищного кодекса Российской Федерации, должно приниматься на собрании собственников помещений в многоквартирном доме.

04-10-2019-ПОФ					
Колерный паспорт объекта капитального строительства по бульвару Гагарина, д. 36, Мотовилихинский район, г. Пермь.					
Изм.	Кол.уч.	Лист	№ док.	Подп.	Дата
ГИП		Березовская	10.19		
Разраб.		Вихман	10.19		
Провер.		Березовская	10.19		
Многоквартирный жилой дом со встроенными помещениями общественного назначения				Стadia	Лист
Размещение средства размещения информации, рекламных конструкций (начало)				п	Листов
				7	9
				ООО "ПСК-59"	



Ведомость средств размещения информации, рекламных конструкций

№	ТИП ОБЪЕКТА, МАТЕРИАЛ, СПОСОБЫ КРЕПЛЕНИЯ	ЦВЕТ	НАЛИЧИЕ ПОДСВЕТКИ
2	Информационная табличка - конструкция визуальной коммуникации, располагаемая у входной группы здания, строения, сооружения содержащая наименование организации (индивидуального предпринимателя), место нахождения (адрес) и режим работы, одиночная или модульная (см. примечание 5 на листе 8)	фирменные цвета	без подсветки
3	Вывеска - объемные буквы без подложки на направляющих в цвет фасада на стене здания. Металл, пластик, пленки	фирменные цвета	внешняя или внутренняя, светодиодами

ПРИМЕЧАНИЕ:

1. Единая горизонтальная ось - это условная прямая линия, относительно которой располагаются информационные конструкции. Местоположение оси на фасаде определяется как половина расстояния между верхним и нижним архитектурным элементом (окна, наличники, карниз, фриз и другие), выделяющимся (западающим, выступающим) из плоскости стены;
2. Размещение вывесок и рекламных конструкций должно осуществляться в границах места допустимого размещения объектов, установленных данным колерным паспортом;
3. Размещение вывесок по отношению к друг к другу, их конфигурация и наполненность информацией должны соответствовать Стандартным требованиям к вывескам, их размещению и эксплуатации, установленным Правилами благоустройства территории города Перми, утвержденными Решением ПГД от 18.12.2018 №265 (в редакции Решения ПГД от 24.09.2019 №226);
4. В случае, планируемые к размещению вывески не соответствуют стандартам, установленным Правилами благоустройства территории города Перми, утвержденными Решением ПГД от 18.12.2018 №265 (в редакции Решения ПГД от 24.09.2019 №226), потребуются внесение изменений в настоящий колерный паспорт;
5. Габариты одиночных табличек (500x700), при размещении двух одинаковых табличек - режимников в пределах одной входной группы их размер и уровень установки должен быть одинаковым у каждой входной группы;
6. Габариты панно должны быть одинаковыми на протяжении фасада в границах занимаемого организацией помещения. Каждое панно должно быть отцентровано относительно своего поля остекления. Для выклек - должно быть единое художественное решение для фасада в границах занимаемого организацией помещения.
7. Узлы крепления конструкций к фасаду разрабатываются отдельным рабочим проектом.
8. В случае возникновения спорных ситуаций с другими организациями в отношении мест размещения нестандартных вывесок (расположенных не в границах занимаемого помещения), регулирование конфликта и окончательное решение по размещению вывесок той или иной претендующей организации, в соответствии с положениями Жилищного кодекса Российской Федерации, должно приниматься на собрании собственников помещений в многоквартирном доме.

Управление архитектуры и городского дизайна  
ДГА администрации г.Перми  
СООТВЕТСТВУЕТ АРХИТЕКТУРНОМУ  
ОБЛИКУ ГОРОДА ПЕРМИ  
"12.12.2019"  
Красавец Подпись

Условные обозначения:

- — — — — единая горизонтальная ось размещения объектов  
 [Z Z Z Z] - место допустимого размещения средств размещения информации, рекламных конструкций

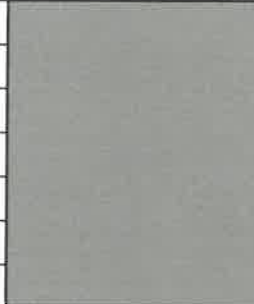


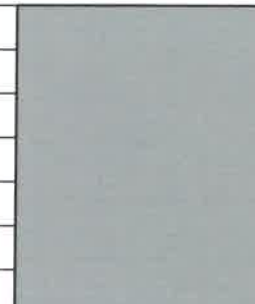
04-10-2019-ПОФ					
Колерный паспорт объекта капитального строительства по бульвару Гагарина, д. 36, Мотовилихинский район, г. Пермь.					
Изм.	Кол.уч.	Лист	№ док.	Подп.	Дата
ГИП		Березовская			30.19
Разраб.		Вехман			30.19
Провер.		Березовская			30.19
Многоквартирный жилой дом со встроенными помещениями общественного назначения				Стадия	Лист
Размещение средств размещения информации, рекламных конструкций (окончание)				п	8
				Листов	9
				ООО "ПСК-59"	


Инв. № подл.  
Подп. и дата.  
Взам. инв. №


Согласовано


Инв. № подл.	Подп. и дата	Взам. инв. №


1, 12	RAL 7030	C:	20	
		M:	10	
		Y:	20	
		K:	40	
		R:	147	
		G:	147	
		B:	136	


11, 14	RAL 7040	C:	20	
		M:	5	
		Y:	10	
		K:	40	
		R:	157	
		G:	163	
		B:	166	

2	RAL 3013	C:	20	
		M:	90	
		Y:	100	
		K:	20	
		R:	156	
		G:	50	
		B:	46	

13	RAL 1013	C:	0	
		M:	5	
		Y:	20	
		K:	10	
		R:	233	
		G:	229	
		B:	206	

2, 4, 7, 8, 9, 13,14, 15	RAL 9010	C:	0	
		M:	0	
		Y:	5	
		K:	0	
		R:	247	
		G:	249	
		B:	239	

14	RAL 8003	C:	50	
		M:	70	
		Y:	80	
		K:	10	
		R:	128	
		G:	84	
		B:	47	

3	RAL 1034	C:	0	
		M:	30	
		Y:	80	
		K:	0	
		R:	237	
		G:	171	
		B:	86	

СОГЛАСОВАНО  
 14 заместителем генерального Директора  
 г. Пермь - филиалом проектного института  
 "О. Пилипчук"  
 12 12 2019

04-10-2019-ПОФ						
Колерный паспорт объекта капитального строительства по бульвару Гагарина, д. 36, Мотовилихинский район, г. Пермь.						
Изм.	Кол. уч.	Лист	№ док.	Подп.	Дата	
ГИП		Березовская	001/09	<i>Вихман</i>	10.19	
Разраб.		Вихман	001/09	<i>Вихман</i>	10.19	
Провер.		Березовская	001/09	<i>Вихман</i>	10.19	
Многоквартирный жилой дом со встроенными помещениями общественного назначения				Стадия	Лист	Листов
				п	9	9
Эталоны колера				ООО "ПСК-59"		