

ООО " Альфа - проект "

01.07.12.2019 №059-22-01-26-7998

Номер и дата входящего заявления о согласовании колерного паспорта (заполняется ДГА)

Заказчик: Муниципальное казенное учреждение «Управление технического заказчика»

ПАСПОРТ ВНЕШНЕГО ОБЛИКА ОБЪЕКТА КАПИТАЛЬНОГО СТРОИТЕЛЬСТВА (КОЛЕРНЫЙ ПАСПОРТ)

**АДРЕС ОБЪЕКТА: г.Пермь, административный
район Свердловский, улица Тихая , здание
(строение) №22**

400-2017-ПОФ

ПЕРМЬ 2019г.

Ведомость чертежей

ЛИСТ	НАИМЕНОВАНИЕ	ПРИМЕЧАНИЯ
1	Общие данные (начало)	
2	Общие данные (продолжение)	
3	Визуализация	
4	Главный фасад 1-5	
5	Дворовой фасад 5-1	
6	Боковой фасад А-Е	
7	Боковой фасад Е-А	
8	Размещение средств размещения информации, рекламных конструкций	
9	Эталоны колеров	

Ведомость отделки фасадов

ПОЗ.	ЭЛЕМЕНТ ФАСАДА	ЭТАЛОН ЦВЕТА	ОБОЗНАЧ.	ВИД ОТДЕЛКИ	ПРИМ.
1	Поле стены (тип 1)	Белый	RAL9010	Фасадная краска	
2	Поле стены (тип 2)		RAL3003	Фасадная краска	
3	Поле стены (тип 3)		RAL7001	Фасадная краска	
4	Поле стены (тип 4)		RAL7024	Фасадная краска	
5	Цоколь		RAL7001	Керамогранит	
6	Цоколь		RAL7024	Керамогранит	
7	Кровля, козырек		RAL7024	Профлист	
8	Стойки, ограждения		RAL7024	Краска	
9	Окна, двери	Белый	RAL9010	Профиль ПВХ	
10	Карниз		RAL7024	Профнастил	
11	Ступени, ограждение		RAL7024	Керамогранит	

Пояснительная записка.

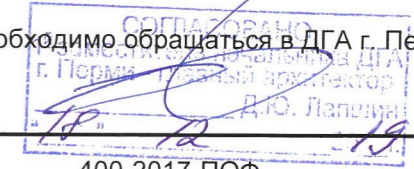
В соответствии с Градостроительным кодексом Российской Федерации, решением Пермской городской Думы от 18.12.2018 № 265 (ред. от 24.09.2019) «Об утверждении Правил благоустройства территории города Перми и о признании утратившими силу отдельных решений Пермской городской Думы» и постановлением администрации города Перми от 22.02.2017 № 130 (ред. от 12.11.2019) «Об утверждении формы и Порядка согласования паспорта внешнего облика объекта капитального строительства (колерного паспорта)» проекты колерных паспортов либо проекты изменений в колерные паспорта не являются разрешительной документацией на строительство, реконструкцию объекта капитального строительства; не являются правовым основанием на устройство пристроек, навесов, козырьков.


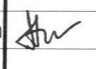
Целью разработки колерного паспорта является приведение цветового решения и оформления фасадов здания к единому архитектурному внешнему виду с применением современных конструкций и материалов, определение возможных мест размещения объектов визуальной информации (вывесок, рекламных конструкций), а также дополнительного оборудования. Данное здание представляет собой административное здание.

Раздел «Архитектурно-художественная подсветка» не подготавливается.

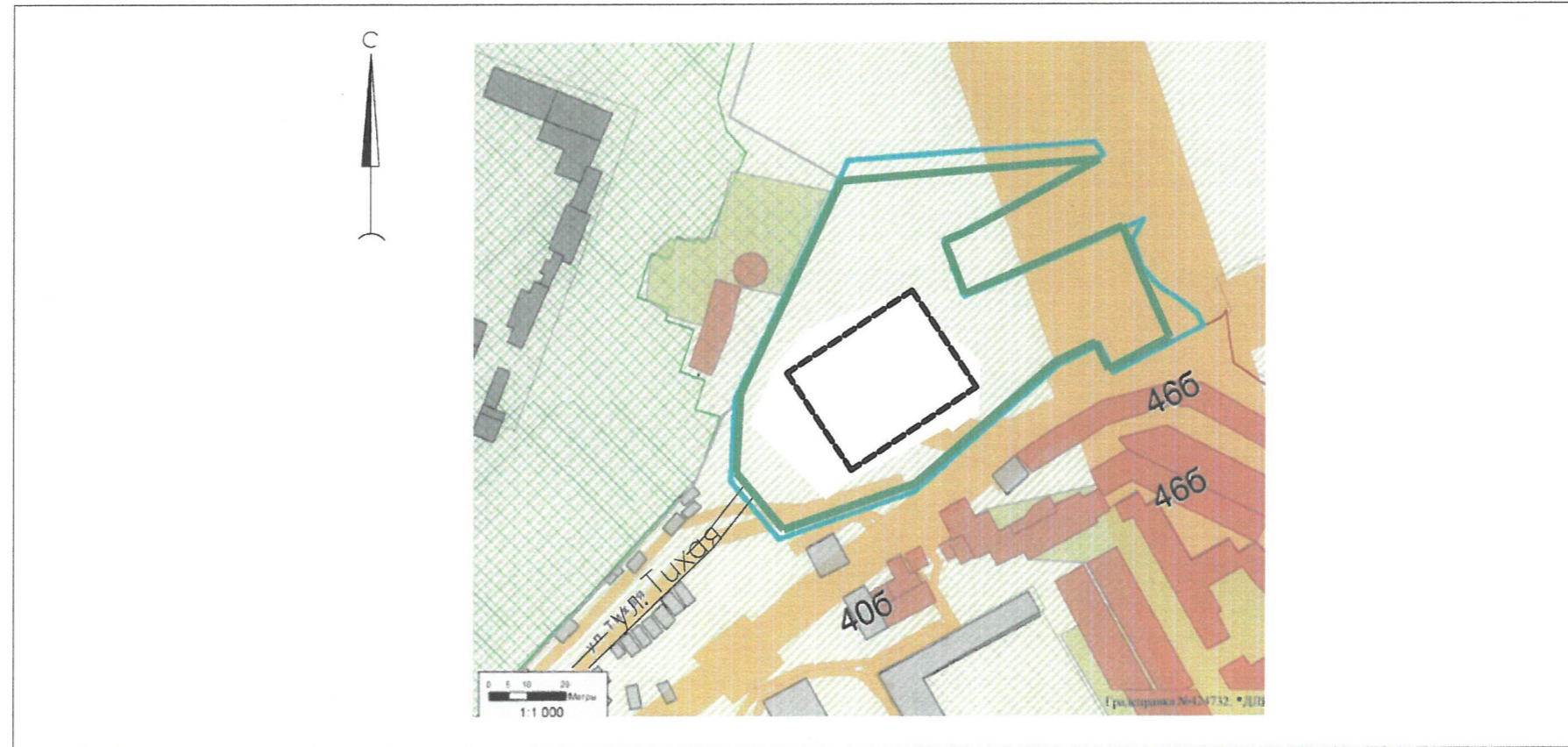
Инструкция о порядке производства работ, связанных с окраской фасадов и всех наружных частей зданий, сооружений, строений, расположенных на территории города Перми

- Окраска фасадов и всех наружных частей зданий, сооружений, строений, ограждений, заборов, павильонов, киосков, ларьков, и прочих объектов, расположенных на территории города Перми, может производиться лишь на основании колерного паспорта фасадов на ремонт и окраску, согласованного ДГА г. Перми.
- До начала процесса окраски здания или какого-либо сооружения должны быть произведены работы по капитальному ремонту всех без исключения наружных частей его, подлежащих окраске.
- До начала ремонта зданий, имеющих газосветовую рекламу, сообщить рекламораспространителю о предстоящих работах на фасаде здания с целью сохранения вывесок либо их демонтажу.
- Полуразрушенные и разрушенные архитектурные художественно-скульптурные детали здания, карнизы, колонны, пилястры, капители, фризы, тяги, лепные украшения, барельефы, мозаика, художественная роспись подлежат обязательному восстановлению в своем первоначальном виде.
- Металлические поверхности отдельных частей здания, чугунные решетки, перила балконов и лестниц, кронштейны, дверные и оконные приборы, архитектурно-художественные детали перед окраской очищаются от грязи, ржавчины, старой краски и покрываются вновь лишь масляной краской.
- В соответствии с выданными образцами цвета (колерами) на окраску здания организация, производящая ремонт здания, составляет пробные образцы цвета, которые наносятся на видное место стены.
- Проверку и согласование пробного образца цвета (колера), а также готовности поверхности стены и отдельных наружных частей здания к окраске производит уполномоченный представитель ДГА г. Перми. Без указанной проверки и согласования производить окраску фасада категорически воспрещается.
- Домоуправления, организации и учреждения, производящие окраску и связанный с нею ремонт здания, несут полную ответственность за точное выполнение настоящей инструкции и привлекаются к ответственности за ее нарушение.
- Цветовая гамма рекламоносителей должна гармонировать с основным колористическим решением фасадов здания.
- По всем вопросам, связанным с производством работ, необходимо обращаться в ДГА г. Перми (ул. Сибирская, 15, кабинет 316, тел.: (342) 212-76-98)

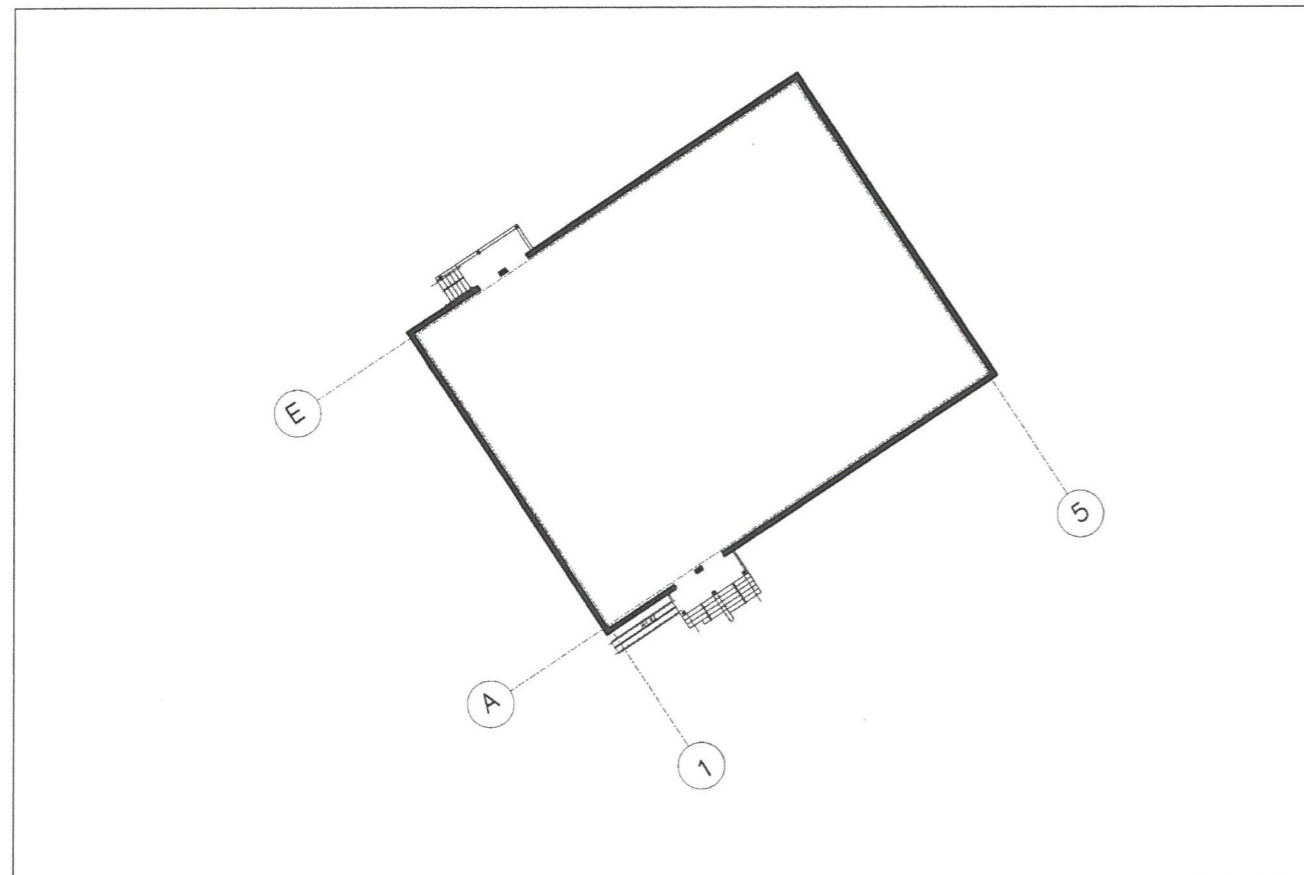

 Д.Ю. Лаптева

						400-2017-ПОФ			
						Колерный паспорт объекта капитального строительства по ул.Тихая, № 22, Свердловского района г.Перми.			
Изм.	Кол.уч.	Лист	Недоп.	Подпись	Дата	Спортивная база "Летающий лыжник"	Стадия	Лист	Листов
Разраб.		Филатова			08.11.19		П	1	9
Н.контр.		Пепеляева			08.11.19	Общие данные.(начало)	ООО "Альфа-проект" г. Пермь		

Ситуационный план



План координационных осей



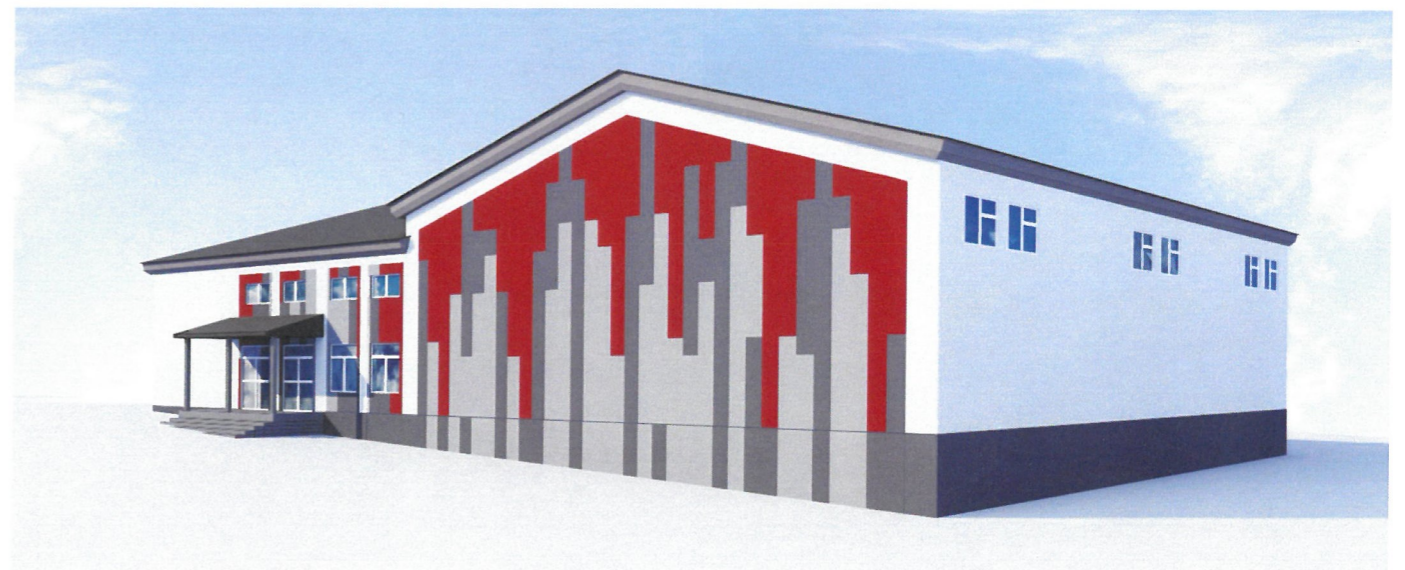
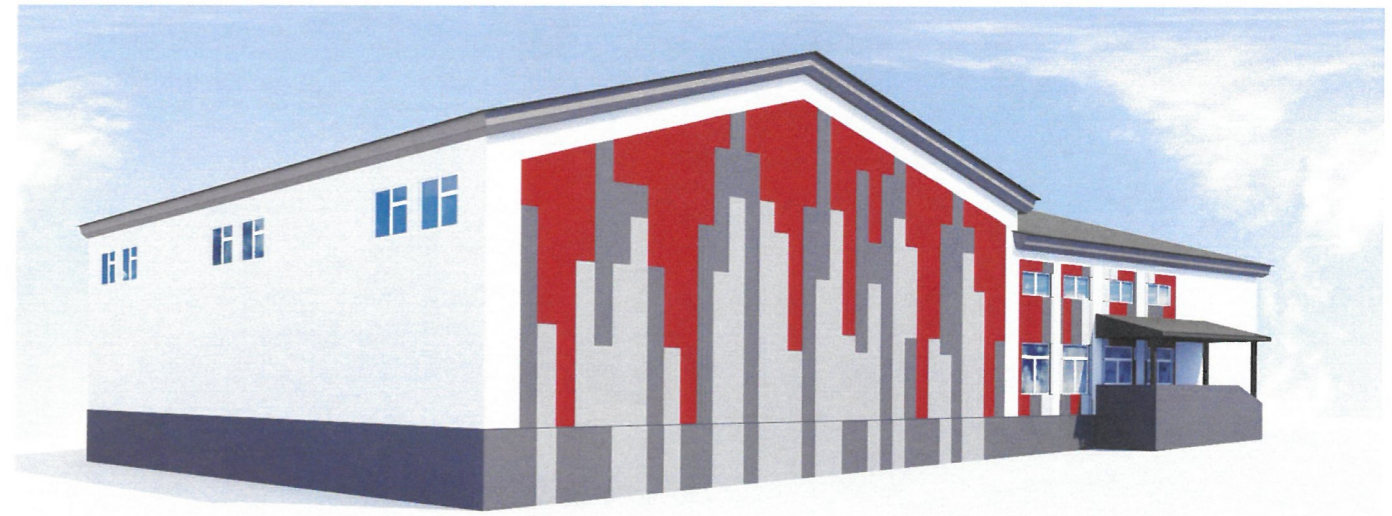
Условные обозначения



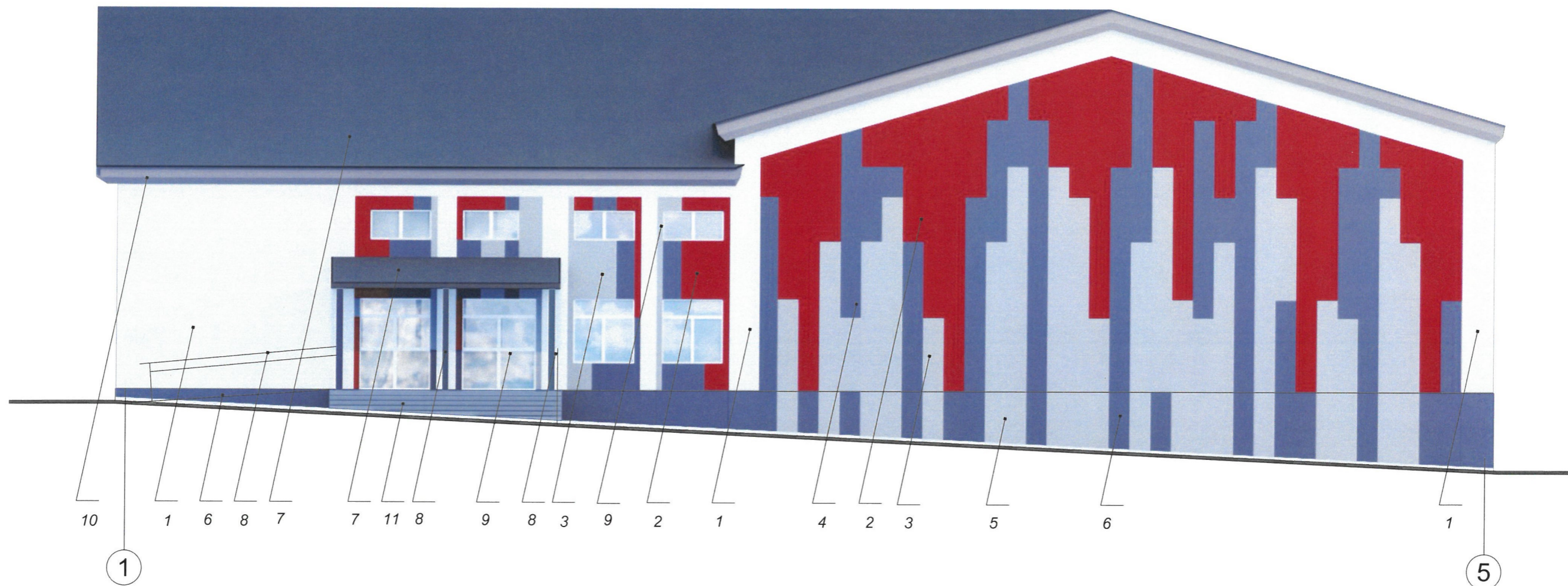
- Здание спортзала по объекту : "МАОУ СОШ №12"

Ведомость ссылочных и прилагаемых документов

ОБОЗНАЧЕНИЕ	НАИМЕНОВАНИЕ	ПРИМЕЧАНИЕ							
<u>Ссылочные документы</u>									
Постановление администрации г. Перми от 22.02.2017 №130	Об утверждении формы и порядка согласования паспорта внешнего облика объекта капитального строительства (колерного паспорта)								
Решение ПГД от 18.12.2018 №265 (ред. от 24.09.19)	Об утверждении правил благоустройства территории города Перми и о признании утратившими силу отдельных решений ПГД								
400-2017-ПОФ									
Колерный паспорт объекта капитального строительства по ул.Тихая , № 22, Свердловского района г.Перми.									
Изм.	Кол.уч.	Лист	№док	Подпись	Дата	Стадия	Лист	Листов	
Разраб.		Филатова		<i>[Подпись]</i>	08.11.19	Спортивная база "Летающий лыжник"	П	2	9
Н.контр.		Пепеляева		<i>[Подпись]</i>	08.11.19		Общие данные. (продолжение)	ООО "Альфа-проект" г. Пермь	

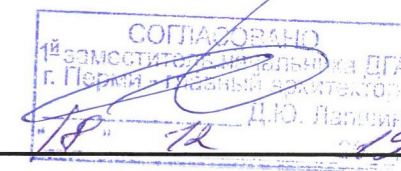


						400-2017-ПОФ			
						Колерный паспорт объекта капитального строительства по ул.Тихая , № 22, Свердловского района г.Перми.			
Изм.	Кол.уч.	Лист	Недок.	Подпись	Дата	Спортивная база "Летающий лыжник"	Стадия	Лист	Листов
Разраб.		Филатова			08.11.19		П	3	9
Н.контр.		Пепеляева			08.11.19	Визуализация	ООО "Альфа-проект" г. Пермь		

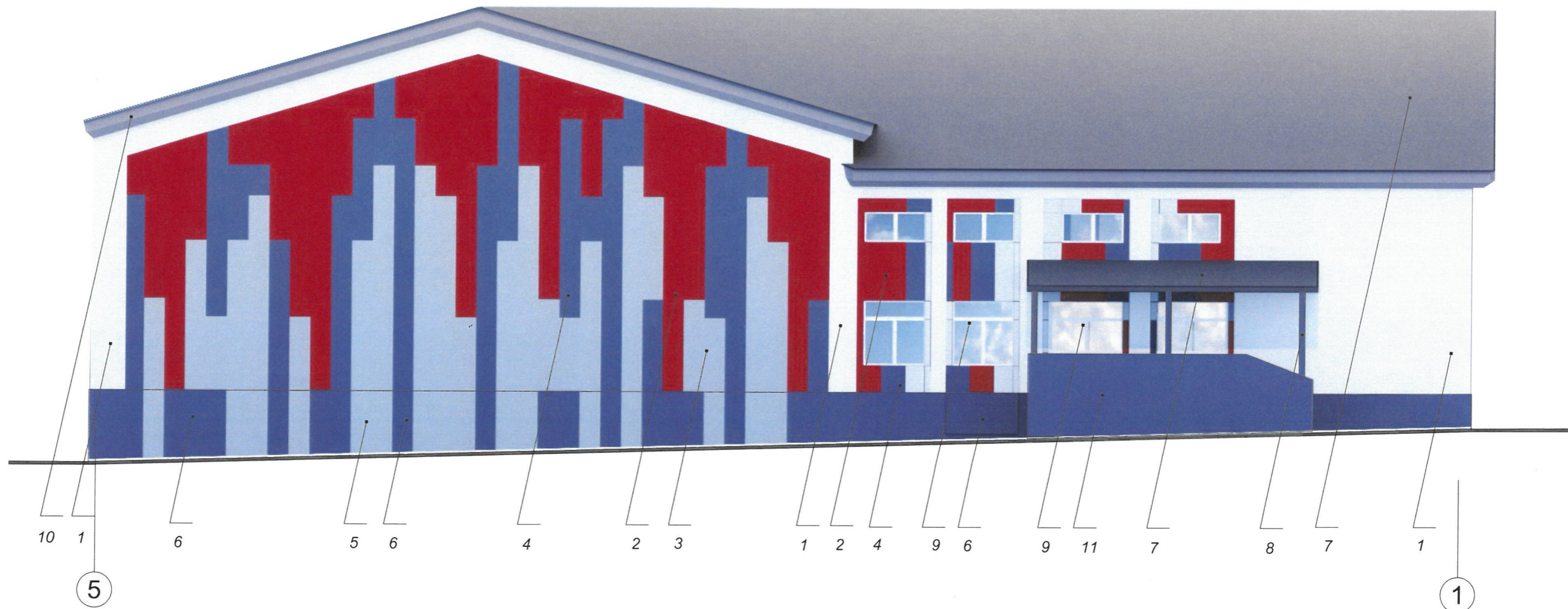


Пояснительная записка

1. В случае, если наружные лестницы при дополнительно устроенных входах в общественные помещения здания выходят за границы предоставленного земельного участка и красные линии квартала, то устройство дополнительных или переустройство существующих входных групп требует получения разрешения в установленном порядке;
2. В случае устройства или переустройства (перепланировки, ремонта, реконструкции) помещений общественного назначения, их входных групп в обязательном порядке должны быть предусмотрены мероприятия по обеспечению доступности данных помещений для маломобильных групп населения, включая инвалидов, использующих кресла-коляски и собак-проводников (далее МГН) в соответствии с требованиями СП 59.13330.2016 Свод правил. Доступность зданий и сооружений для маломобильных групп населения. Данный свод правил касается функционально-планировочных элементов зданий и сооружений, их участков или отдельных помещений, доступных для МГН (входные узлы, коммуникации, пути эвакуации, помещения и зоны обслуживания, а также их информационное и инженерное обустройство). В частности, лестницы при входах в общественные помещения должны дублироваться пандусами с уклоном не более 1:20 (5%) или иными средствами подъема (подъемные платформы, лифты и т.д.). Согласно вышеуказанному Своду правил наружные лестницы и пандусы должны иметь поручни с учетом технических требований к опорным стационарным устройствам по ГОСТ Р 51261; размеры входной площадки при открывании дверей наружу должны быть не менее 1,4 x 2,0 или 1,5 x 1,85; размеры входной площадки с пандусом не менее 2,2 x 2,2 м.
3. Используются эталоны колеров системы RAL Classic.



						400-2017-ПОФ			
						Колерный паспорт объекта капитального строительства по ул.Тихая , № 22, Свердловского района г.Перми.			
Изм.	Кол.уч.	Лист	Недок.	Подпись	Дата	Спортивная база "Летающий лыжник".	Стадия	Лист	Листов
Разраб.		Филатова		<i>[Signature]</i>	08.11.19		П	4	9
Н.контр.		Пепеляева		<i>[Signature]</i>	08.11.19	Главный фасад в осях 1-5	ООО "Альфа-проект" г. Пермь		

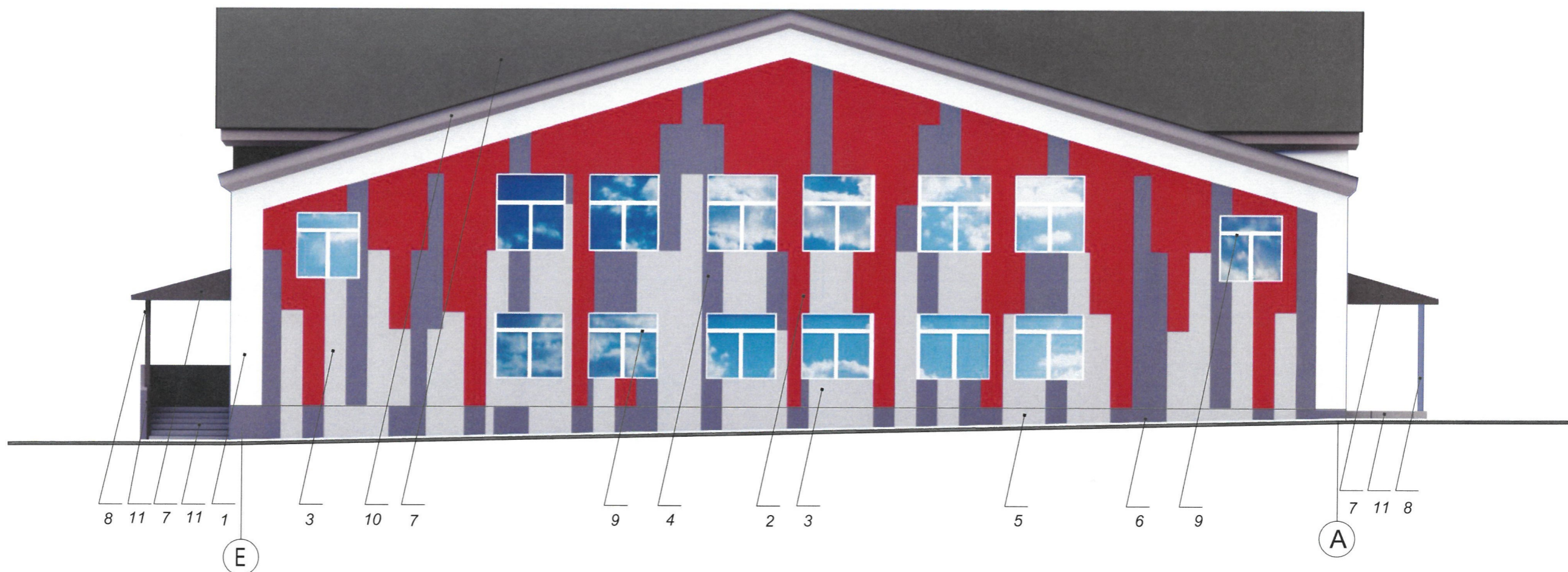


Пояснительная записка

1. К дополнительному оборудованию относятся: наружные блоки систем вентиляции и кондиционирования, вентиляционные и водосточные трубы; антенны; видеокамеры наружного наблюдения; почтовые ящики; кабельные линии; пристенные электрощиты; флажки и так далее;
2. Размещение дополнительного оборудования, дополнительных элементов и устройств на фасадах объектов капитального строительства допускается при соблюдении следующих условий:
 - соответствие размещения дополнительного оборудования архитектурному решению фасадов, предусмотренному проектной документацией, в соответствии с которой осуществлено строительство (реконструкция) Объекта, с привязкой к единой (вертикальной, горизонтальной) системе осей фасадов;
 - единая горизонтальная ось - условная прямая линия. Определяется как половина расстояния между верхним и нижним архитектурным элементом (окна, наличники, карниз, фриз и др.), выделяющимся (западающим, выступающим) из плоскости стены;
 - единая вертикальная - условная прямая линия. Определяется как половина расстояния между границами одного архитектурного элемента (окна, двери, колонны) либо между двумя архитектурными элементами (окна, двери, колонны);
 - комплексное решение размещения оборудования – единое архитектурное и цветовое решение (в том числе размер, форма, материал);
 - размещение дополнительного оборудования на архитектурных деталях, элементах декора, поверхностях с ценной архитектурной отделкой, а также крепление, ведущее к повреждению архитектурных поверхностей, не допускается.
3. Используются эталоны колеров системы RAL Classic

СОГЛАСОВАНО
 1^й заместитель начальника ДГА
 г. Пермь - Д.Ю. Ларин
 18.11.19

						400-2017-ПОФ			
						Колерный паспорт объекта капитального строительства по ул.Тихая , № 22, Свердловского района г.Перми.			
Изм.	Кол.уч.	Лист	Недоп.	Подпись	Дата	Спортивная база "Летающий лыжник"	Стадия	Лист	Листов
Разраб.		Филатова		<i>[Signature]</i>	08.11.19		П	5	9
Н.контр.		Пепеляева		<i>[Signature]</i>	08.11.19	Дворовой фасад в осях 5-1	ООО "Альфа-проект" г. Пермь		

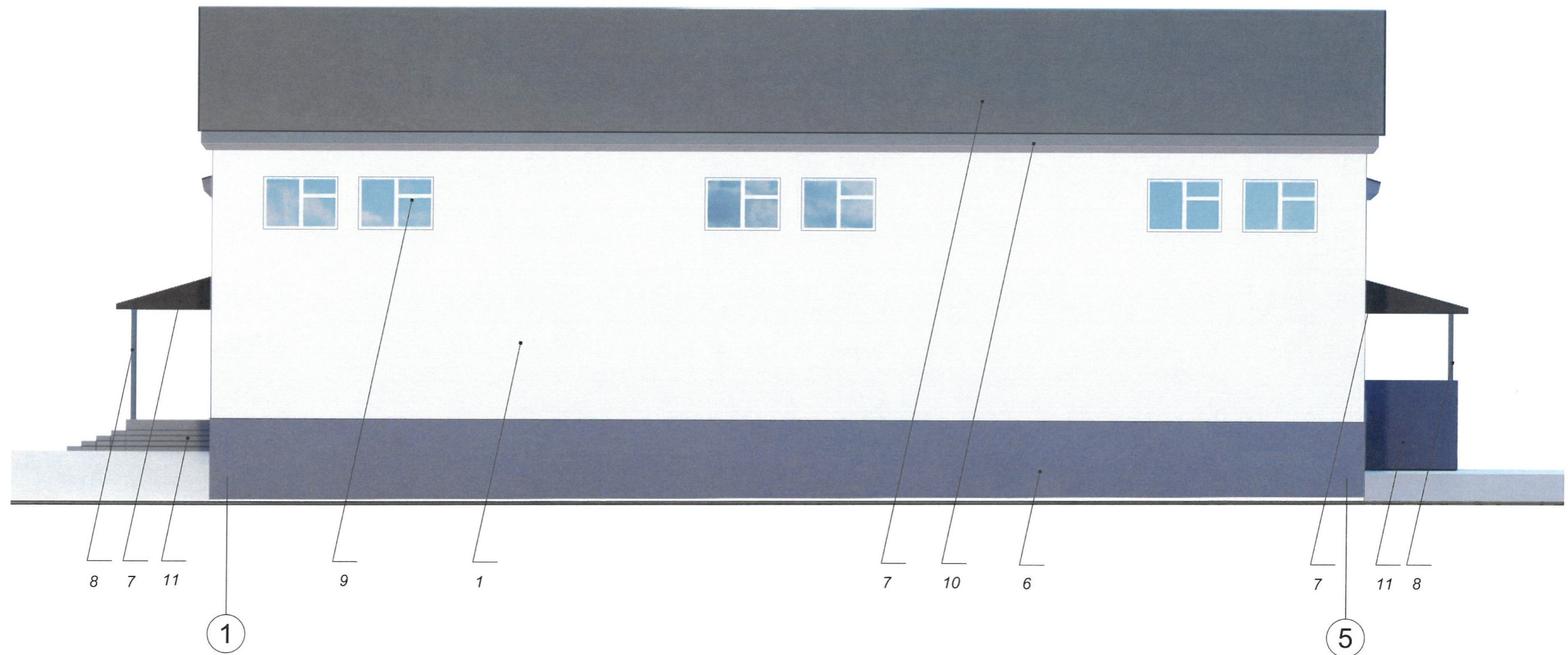


Пояснительная записка

1. Используются эталоны колеров системы RAL Classic

СОГЛАСОВАНО
 12 заместителя начальника ДГА
 г. Пермь главный архитектор
 Д.Ю. Ларин
 12 2019

						400-2017-ПОФ			
						Колерный паспорт объекта капитального строительства по ул.Тихая , № 22, Свердловского района г.Перми.			
Изм.	Кол.уч.	Лист	Недок.	Подпись	Дата	Спортивная база "Летающий лыжник"	Стадия	Лист	Листов
Разраб.		Филатова		<i>[Signature]</i>	08.11.19		П	6	9
Н.контр.		Пепеляева		<i>[Signature]</i>	08.11.19	Боковой фасад в осях Е-А	ООО "Альфа-проект" г. Пермь		



Пояснительная записка

1. Используются эталоны колеров системы RAL Classic

СОГЛАСОВАНО
 14 заместителем начальника ДГА
 г. Пермь Главным архитектором
 Д.Ю. Лавинин
 08.11.19

						400-2017-ПОФ			
						Колерный паспорт объекта капитального строительства по ул.Тихая , № 22, Свердловского района г.Перми.			
Изм.	Кол.уч.	Лист	№док.	Подпись	Дата	Спортивная база "Летающий лыжник"	Стадия	Лист	Листов
							П	7	9
Разраб.		Филатова		<i>[Signature]</i>	08.11.19	Боковой фасад в осях А-Е	ООО "Альфа-проект" г. Пермь		
Н.контр.		Пепеляева		<i>[Signature]</i>	08.11.19				



Условные обозначения

- - - - - единая горизонтальная ось размещения объектов
- место допустимого размещения средств размещения информации, рекламных конструкций.

Управление архитектуры и городского дизайна
ДГА администрации г.Перми
**СООТВЕТСТВУЕТ АРХИТЕКТУРНОМУ
ОБЛИКУ ГОРОДА ПЕРМИ**
И. В. Карасова
Карасова Подпись

Пояснительная записка

1. Единая горизонтальная ось - это условная прямая линия, относительно которой располагаются информационные конструкции. Месторасположение оси на фасаде определяется как половина расстояния между верхним и нижним архитектурным элементом (окна, наличники, карниз, фриз и др.), выделяющимся (западающим, выступающим) из плоскости стены;
2. Размещение вывесок и рекламных конструкций должно осуществляться границах места допустимого размещения объектов, установленных данным колерным паспортом;
3. Размещение вывесок по отношению друг к другу, их конфигурация наполненность информацией должны соответствовать Стандартным требованиям к вывескам, их размещению и эксплуатации, установленным Правилами благоустройства территории города Перми, утвержденными Решением ПГД от 18.12.2018 № 265 (в редакции Решения ПГД от 24.09.2019 № 226);
4. В случае, если планируемые к размещению вывески не соответствуют стандартам, установленным Правилами благоустройства территории города Перми, утвержденными Решением ПГД от 18.12.2018 № 265 (в редакции Решения ПГД от 24.09.2019 № 226), потребуется внесение изменений в настоящий колерный паспорт;
5. Габариты одиночных табличек (500x700), их уровень установки должен бы одинаковым у каждой входной группы;
6. Узлы крепления конструкций к фасаду разрабатываются отдельным рабочим проектом.

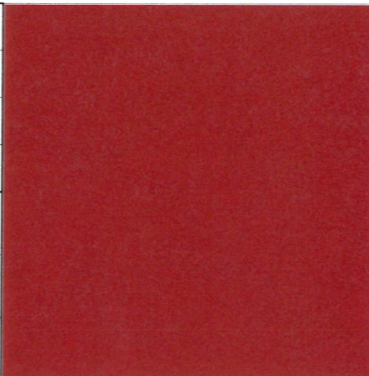


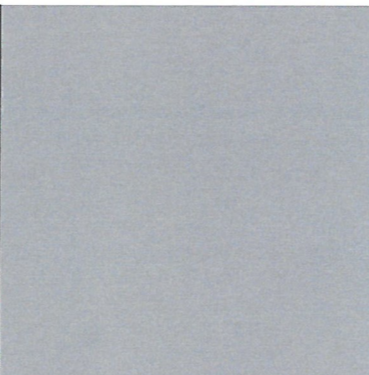
Ведомость средств размещения информации,
рекламных конструкций.

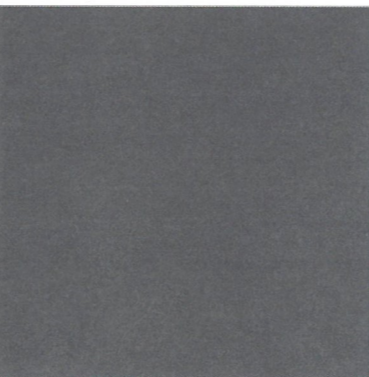
№	тип объекта, материал, способы крепления	цвет (с указанием RAL)	наличие подсветки
1.	Указатель с наименованием улиц (600x300). Орг.стекло, металл, пластик	Синий RAL 5005 Белый RAL 9010	Внутренняя или контурная подсветка
2.	Вывеска - объемные буквы и /или логотипы без подложки на металлических направляющих на козырьке входной группы. Металл, пластик, пленки	Фирменные цвета	При необходимости
3.	Информационная табличка - конструкция визуальной коммуникации располагаемая у входной группы здания, содержащая наименование организации (индивидуального предпринимателя) место нахождения (адрес), режим работы	Фирменные цвета	Не требуется

						400-2017-ПОФ			
						Колерный паспорт объекта капитального строительства по ул.Тихая , № 22, Свердловского района г.Перми.			
Изм.	Кол.уч.	Лист	№ док.	Подпись	Дата	Спортивная база "Летающий лыжник"	Стадия	Лист	Листов
Разраб.		Филатова		<i>Филатова</i>	08.11.19		П	8	9
Н.контр.		Пепеляева		<i>Пепеляева</i>	08.11.19	Размещение средств размещения информации, рекламных конструкций.	ООО "Альфа-проект" г. Пермь		

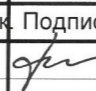
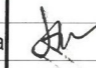
1,9	RAL 9010	C:	0	Белый
		M:	0	
		Y:	5	
		K:	0	
		R:	247	
		G:	249	
		B:	233	

2	RAL 3003	C:	0	
		M:	100	
		Y:	100	
		K:	40	
		R:	141	
		G:	29	
		B:	44	

3,5	RAL 7001	C:	10	
		M:	0	
		Y:	0	
		K:	40	
		R:	143	
		G:	153	
		B:	159	

4,6,7,8, 10,11	RAL 7024	C:	80	
		M:	60	
		Y:	50	
		K:	40	
		R:	71	
		G:	74	
		B:	80	

СОГЛАСОВАНО
 14 заместителем начальника ДГА
 г. Пермь - Главному архитектору
 Д.Ю. Лопелину
 "18" 12 2019

						400-2017ПОФ			
						Колерный паспорт объекта капитального строительства по ул.Тихая , № 22, Свердловского района г.Перми.			
Изм.	Кол.уч.	Лист	№док.	Подпись	Дата	Спортивная база "Летающий лыжник"	Стадия	Лист	Листов
Разраб.			Филатова		08.11.19		П	9	9
Н.контр.			Пепеляева		08.11.19	Эталоны колеров.	ООО "Альфа-проект" г. Пермь		