

Корелина В.В

от 19.12.2019 № 59-22-01-26-4047

Заказчик: Гаражно- эксплуатационный кооператив «ПУШКА»

**ПАСПОРТ ВНЕШНЕГО ОБЛИКА ОБЪЕКТА КАПИТАЛЬНОГО СТРОИТЕЛЬСТВА  
(КОЛЕРНЫЙ ПАСПОРТ)**

АДРЕС ОБЪЕКТА: г.Пермь, административный район Мотовилихинский,  
улица Пушкарская, здание (строение) № 55

шифр: 12-2019-55-КП

ПЕРМЬ 2019 г.

Ведомость чертежей

ЛИСТ	НАИМЕНОВАНИЕ	ПРИМЕЧАНИЯ
1	Общие данные (начало)	
2	Общие данные (продолжение)	
3	Существующее состояние фасадов	
4	Главный фасад ул.Пушкарская	
5	Боковой фасад	
6	Боковой фасад	
7	Дворовой фасад	
8-11	Размещение средств размещения информации, рекламных конструкций	
12	Эталоны колеров	

Ведомость отделки фасадов

ПОЗ.	ЭЛЕМЕНТ ФАСАДА	ЭТАЛОН ЦВЕТА	ОБОЗНАЧ.	ВИД ОТДЕЛКИ	ПРИМ.
1	Цоколь тип 1		RAL 0757010	Плитка керамогранитная	
2	Поле стен тип 1			Керамический кирпич	
3	Поле стен тип 2		RAL 9003	Профнастил с полимерным покрытием	
4	Поле стен тип 3		RAL 7047	Стальной сайдинг, покраска в заводских условиях	
5	Поле стен тип 4		RAL 8019 RAL0757010	Плитка керамогранитная	
6	Колонны козырька, фермы козырька		RAL 7047 RAL 6028	Вододисперсионная атмосферостойкая краска для наружных работ	
7	Профиль витражей		RAL 9003 RAL 6028	Алюминиевый профиль, покраска в заводских условиях	
8	Профиль оконных блоков, дверных блоков		RAL 9003 RAL 6028	Алюминиевый профиль, покраска в заводских условиях	
9	Двери, ворота металлические		RAL 9006 RAL 8019	Эмаль по металлу	
10	Металлические лестницы, ограждения крылец		RAL 6028	Вододисперсионная атмосферостойкая краска для наружных работ	
11	Козырьки, кровля		RAL 7047 RAL 6028	Профнастил с полимерным покрытием	
12	Ограждения крылец		RAL 6028	Вододисперсионная атмосферостойкая краска для наружных работ	
13	Непрозрачное заполнение витража		RAL 6028	Многослойная панель, покраска в заводских условиях	
14	Вентиляционные трубы			Оцинкованная сталь	
15	Ворота подъемно-секционные		RAL 9003 RAL 6028	Многослойная панель, покраска в заводских условиях	
16	Фриз декоративный		RAL 8019 RAL 6028	Композитные панели	

Пояснительная записка

Объект – 2-3-х этажное здание надземная автостоянка со встроенными помещениями общественного назначения.  
 Тип перекрытий - железобетонные плиты  
 Год постройки и ввода в эксплуатацию – 2014-й год.  
 Здание призвано аварийным - нет  
 Ранее разработанные колерные паспорта – в 2005г.  
 В настоящем проекте установлены тип отделки и цветовое решение фасадов, определены типы и места средств размещения информации, рекламных конструкций зафиксированы основные места размещения дополнительного оборудования.  
 В соответствии с Градостроительным кодексом Российской Федерации, решением Пермской городской Думы от 18.12.2018 № 265 (ред. от 24.09.2019) «Об утверждении Правил благоустройства территории города Перми и о признании утратившими силу отдельных решений Пермской городской Думы» и постановлением администрации города Перми от 22.02.2017 № 130 (ред. от 12.11.2019) «Об утверждении формы и Порядка согласования паспорта внешнего облика объекта капитального строительства (колерного паспорта)» проекты колерных паспортов либо проекты изменений в колерные паспорта не являются разрешительной документацией на строительство, реконструкцию объекта капитального строительства; не являются правовым основанием на устройство пристроек, навесов, козырьков.

ИНСТРУКЦИЯ

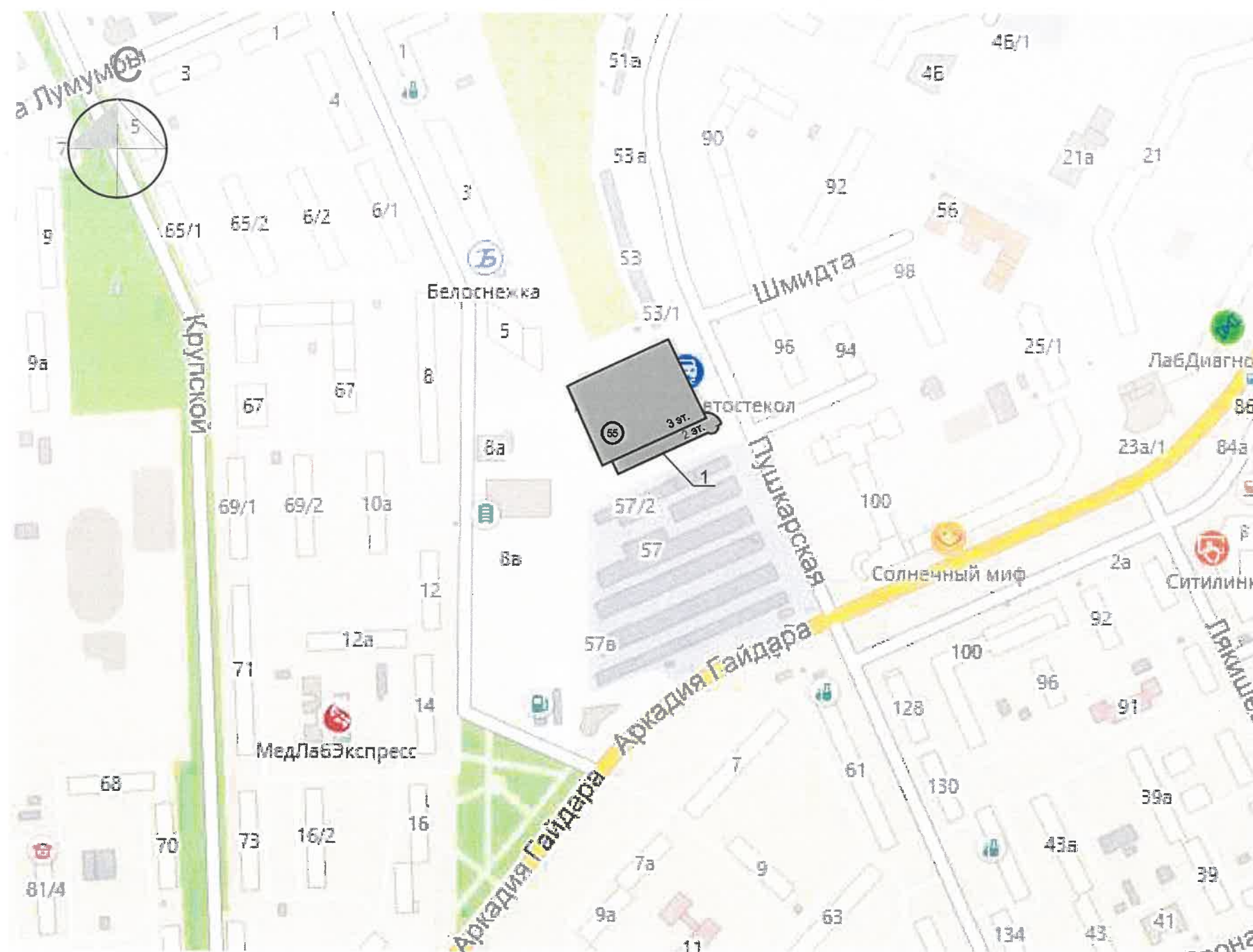
о порядке производства работ, связанных с окраской фасадов и всех наружных частей зданий, сооружений, строений, расположенных на территории города Перми

- Окраска фасадов и всех наружных частей зданий, сооружений, строений, ограждений, заборов, павильонов, киосков, ларьков и прочих объектов, расположенных на территории города Перми, может производиться лишь на основании колерного паспорта фасадов на ремонт и окраску, согласованного Департаментом градостроительства и архитектуры г.Перми (далее ДГА г. Перми).
- До начала процесса окраски здания или какого-либо сооружения должны быть произведены работы по капитальному ремонту всех без исключения наружных частей его, подлежащих окраске.
- До начала ремонта зданий, имеющих газосветовую рекламу, сообщить рекламораспространителю о предстоящих работах на фасаде здания с целью сохранения вывесок либо их демонтажу.
- Полуразрушенные и разрушенные архитектурные художественно-скульптурные детали здания, карнизы, колонны, пилястры, капители, фризы, тяги, лепные украшения, барельефы, мозаика, художественная роспись подлежат обязательному восстановлению в своем первоначальном виде.  
Категорически запрещается производить окраску здания без предварительного восстановления указанных деталей.
- Металлические поверхности отдельных частей здания, чугунные решетки, перила балконов и лестниц, кронштейны, дверные и оконные приборы, архитектурно-художественные детали перед окраской очищаются от грязи, ржавчины, старой краски и покрываются вновь лишь масляной краской.
- В соответствии с выданными образцами цвета (колерами) на окраску здания организация, производящая ремонт здания, составляет пробные образцы цвета, которые наносятся на видное место стены.
- Проверку и согласование пробного образца цвета (колера), а также готовности поверхности стены и отдельных наружных частей здания к окраске производит уполномоченный представитель ДГА г. Перми. Без указанной проверки и согласования производить окраску фасада категорически воспрещается.
- Домоуправления, организации и учреждения, производящие окраску и связанный с нею ремонт здания, несут полную ответственность за точное выполнение настоящей инструкции и привлекаются к ответственности за нарушение ее.
- Цветовая гамма рекламносителей должна гармонировать с основным колористическим решением фасадов здания.
- По всем вопросам, связанным с производством работ, необходимо обращаться в ДГА г.Перми (ул.Сибирская,15, каб.316, тел.212-76-98).

12-2019-55-КП

Колерный паспорт объекта капитального строительства по ул.Пушкарская 55, Мотовилихинского района г.Перми					
Изм.	Кол.уч.	Лист	№ док.	Подп.	Дата
				Корелина	12.19
Административное здание с встроенными помещениями					
Общие данные (начало)			Стадия	Лист	Листов
			П	1	12
Корелина В.В.					

Ситуационный план



Ведомость ссылочных и прилагаемых документов

ОБОЗНАЧЕНИЕ	НАИМЕНОВАНИЕ	ПРИМЕЧАНИЯ
	<u>Ссылочные документы</u>	
Решение Пермской городской Думы от 18.12.2018 № 265 (в ред. от 24.09.2019)	Об утверждении Правил благоустройства территории города Перми и о признании утратившими силу отдельных решений Пермской городской Думы	
Постановление администрации г.Перми от 22.02.2017 № 130 (в ред. от 12.11.2019)	Об утверждении формы и Порядка согласования паспорта внешнего облика объекта капитального строительства (колерного паспорта)	
	Колерный паспорт здания по ул.Пушкарская, 55, Мотовилихинского района, г.Пермь	согласован 2005г.

Условные обозначения

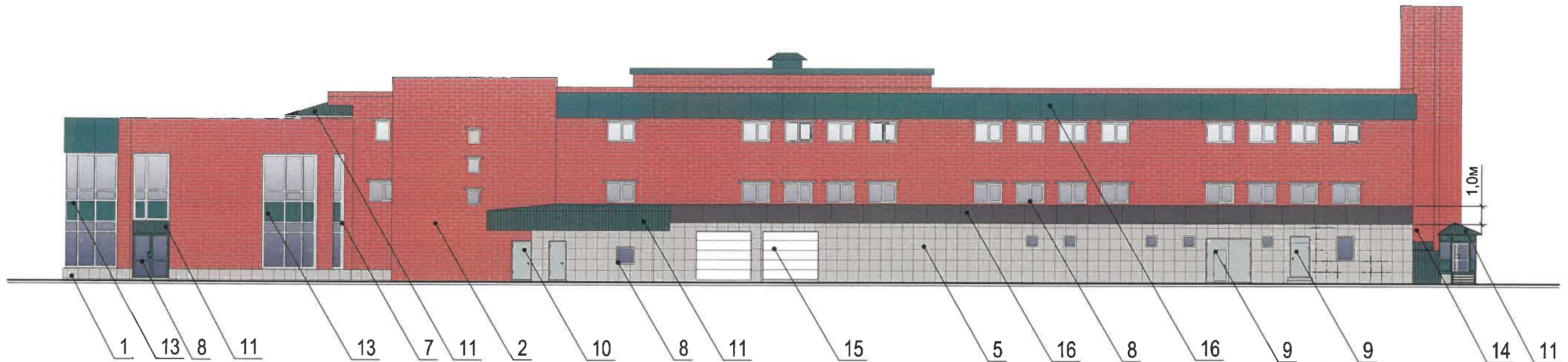
1 - Административное здание по ул.Пушкарская, 55

						12-2019-55-КП			
						Колерный паспорт объекта капитального строительства по ул.Пушкарская 55, Мотовилихинского района г.Перми			
Изм.	Кол.уч.	Лист	№ док.	Подп.	Дата	Административное здание с встроенными помещениями	Стадия	Лист	Листов
Разработал	Корелина			<i>[Signature]</i>	12.19		П	2	
						Общие данные (продолжение)		Корелина В.В.	



						12-2019-55-КП			
						Колерный паспорт объекта капитального строительства по ул.Пушкарская 55, Мотовилихинского района г.Перми			
Изм.	Кол. уч.	Лист	№ док.	Подп.	Дата	Административное здание с встроенными помещениями	Стадия	Лист	Листов
Разработал	Корелина			<i>[Signature]</i>	12.19		П	3	
						Существующее состояние фасадов	Корелина В.В.		

Главный фасад А-Б  
со стороны ул. Пушкарская



ПРИМЕЧАНИЕ:

1. В случае, если наружные лестницы при дополнительно устроенных входах в общественные помещения здания выходят за границы предоставленного земельного участка и красные линии квартала, то устройство дополнительных или переустройство существующих входных групп требует получения разрешения в установленном порядке;
2. В случае устройства или переустройства (перепланировки, ремонта, реконструкции) помещений общественного назначения, их входных групп в обязательном порядке должны быть предусмотрены мероприятия по обеспечению доступности данных помещений для маломобильных групп населения, включая инвалидов, использующих кресла-коляски и собакпроводников (далее-МГН) в соответствии с требованиями СП 59.13330.2016 Свод правил.

Доступность зданий и сооружений для маломобильных групп населения. Данный свод правил касается функционально-планировочных элементов зданий и сооружений, их участков или отдельных помещений, доступных для МГН (входные узлы, коммуникации, пути эвакуации, помещения и зоны обслуживания, а также их информационное и инженерное обустройство). В частности, лестницы при входах в общественные помещения должны дублироваться пандусами с уклоном не более 1:20 (5%) или иными средствами подъема (подъемные платформы, лифты и т.д.). Согласно вышеуказанному Своду правил наружные лестницы и пандусы должны иметь поручни с учетом технических требований к опорным стационарным устройствам по ГОСТ Р 51261; размеры входной площадки при открывании дверей наружу должны быть не менее 1,4 x 2,0 или 1,5 x 1,85; размеры входной площадки с пандусом не менее 2,2 x 2,2 м.

Условные обозначения

- место допустимого размещения дополнительного оборудования
- выноска и номер позиции согласно Ведомости отделки фасадов на листе 1

СОБЛАСОВАННО  
19.12.2019  
Корелина В.В.  
2019

						12-2019-55-КП			
						Колерный паспорт объекта капитального строительства по ул.Пушкарская 55, Мотовилихинского района г.Перми			
Изм.	Кол. уч.	Лист	№ док.	Подп.	Дата	Административное здание с встроенными помещениями	Стадия	Лист	Листов
							П	4	
						Главный фасад А-Б со стороны ул. Пушкарская	Корелина В.В.		



Боковой фасад 2-1



ПРИМЕЧАНИЕ:

- К дополнительному оборудованию относятся: наружные блоки систем вентиляции и кондиционирования, вентиляционные и водосточные трубы; антенны; видеорекамеры наружного наблюдения; почтовые ящики; кабельные линии, пристенные электрощиты; флашштоки и так далее;
- Размещение дополнительного оборудования, дополнительных элементов и устройств на фасадах объектов капитального строительства допускается при соблюдении следующих условий:
  - соответствие размещения дополнительного оборудования архитектурному решению фасадов, предусмотренному проектной документацией, в соответствии с которой осуществлено строительство (реконструкция) Объекта, с привязкой к единой (вертикальной, горизонтальной) системе осей фасадов;
  - единая горизонтальная ось - условная прямая линия. Определяется как половина расстояния между верхним и нижним архитектурным элементом (окна, наличники, карниз, фриз и другие), выделяющимся (западающим, выступающим) из плоскости стены;
  - единая вертикальная ось - условная прямая линия. Определяется как половина расстояния между границами одного архитектурного элемента (окна, двери, колонны) либо между двумя архитектурными элементами (окна, двери, колонны);
  - комплексное решение размещения оборудования - единое архитектурное и цветовое решение (в том числе размер, форма, материал);
  - размещение дополнительного оборудования на архитектурных деталях, элементах декора, поверхностях с ценной архитектурной отделкой, а также крепление, ведущее к повреждению архитектурных поверхностей, не допускаются
- Размещение дополнительного оборудования не должно нарушать законные интересы собственников жилых помещений в непосредственной близости с оборудованием

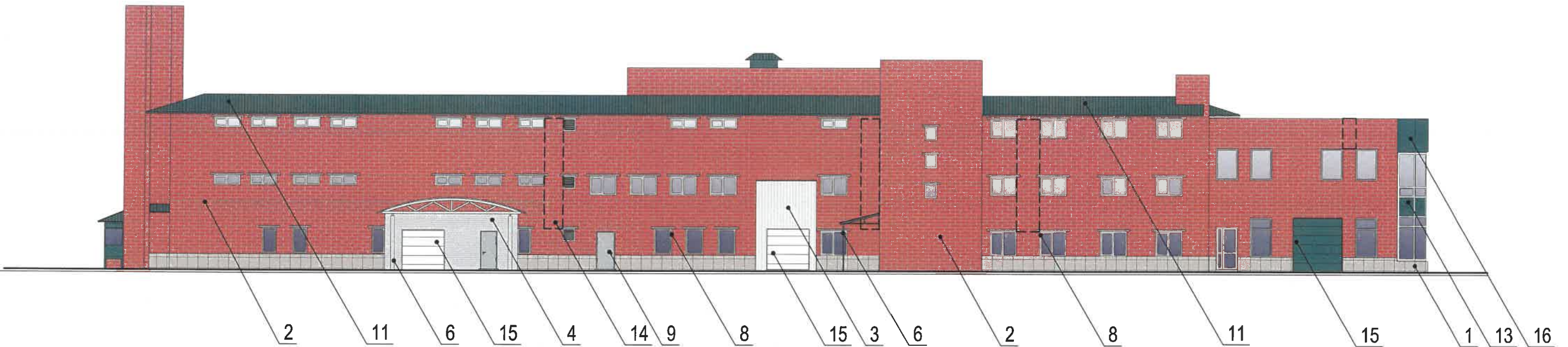
Условные обозначения

- место допустимого размещения дополнительного оборудования
- выноска и номер позиции согласно Ведомости отделки фасадов на листе 1

СОГЛАСОВАНО  
 20.12.2019  
 Корелина В.В.

						<b>12-2019-55-КП</b>			
						Колерный паспорт объекта капитального строительства по ул.Пушкарская 55, Мотовилихинского района г.Перми			
Изм.	Кол.уч.	Лист	№ док.	Подп.	Дата	Административное здание с встроенными помещениями	Стадия	Лист	Листов
Разработал		Корелина			12.19		П	6	
						Боковой фасад 2-1	Корелина В.В.		

Дворовой фасад Б-А  
со стороны ул. Аркадия Гайдара



ПРИМЕЧАНИЕ:

- К дополнительному оборудованию относятся: наружные блоки систем вентиляции и кондиционирования, вентиляционные и водосточные трубы; антенны; видекамеры наружного наблюдения; почтовые ящики; кабельные линии, пристенные электрощиты; флагштоки и так далее;
- Размещение дополнительного оборудования, дополнительных элементов и устройств на фасадах объектов капитального строительства допускается при соблюдении следующих условий:  
-соответствие размещения дополнительного оборудования архитектурному решению фасадов, предусмотренному проектной документацией, в соответствии с которой осуществлено строительство (реконструкция) Объекта, с привязкой к единой (вертикальной, горизонтальной) системе осей фасадов;  
-единая горизонтальная ось - условная прямая линия. Определяется как половина расстояния между верхним и нижним архитектурным элементом (окна, наличники, карниз, фриз и другие), выделяющимся (западающим, выступающим) из плоскости стены;  
-единая вертикальная ось - условная прямая линия. Определяется как половина расстояния между границами одного архитектурного элемента (окна, двери, колонны) либо между двумя архитектурными элементами (окна, двери, колонны);  
-комплексное решение размещения оборудования - единое архитектурное и цветовое решение (в том числе размер, форма, материал);  
-размещение дополнительного оборудования на архитектурных деталях, элементах декора, поверхностях с ценной архитектурной отделкой, а также крепление, ведущее к повреждению архитектурных поверхностей, не допускаются
- Размещение дополнительного оборудования не должно нарушать законные интересы собственников жилых помещений в непосредственной близости с оборудованием

Условные обозначения

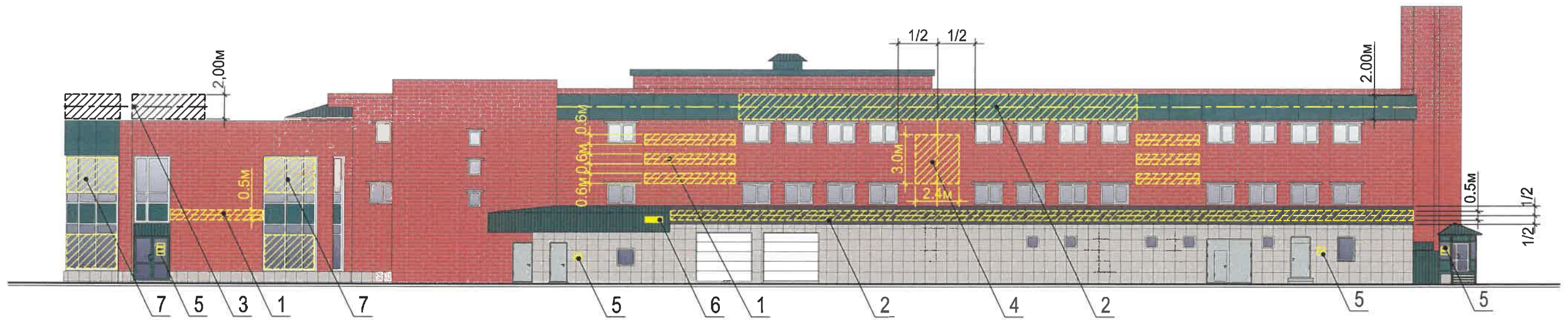
- место допустимого размещения дополнительного оборудования
- выноска и номер позиции согласно Ведомости отделки фасадов на листе 1

СОПРОВОДИТЕЛЬ  
18 ЭКСПЛУАТАЦИОННО-ТЕХНИЧЕСКАЯ ДИАГНОСТИКА  
№ 00 42  
Корелина В.В.  
2019

						<b>12-2019-55-КП</b>			
						Колерный паспорт объекта капитального строительства по ул.Пушкарская 55, Мотовилихинского района г.Перми			
Изм.	Кол. уч.	Лист	№ док.	Подп.	Дата	Административное здание с встроенными помещениями	Стадия	Лист	Листов
Разработал		Корелина			12.19		П	7	
						Дворовой фасад Б-А со стороны ул. Аркадия Гайдара	Корелина В.В.		



Главный фасад А-Б  
со стороны ул. Пушкарская



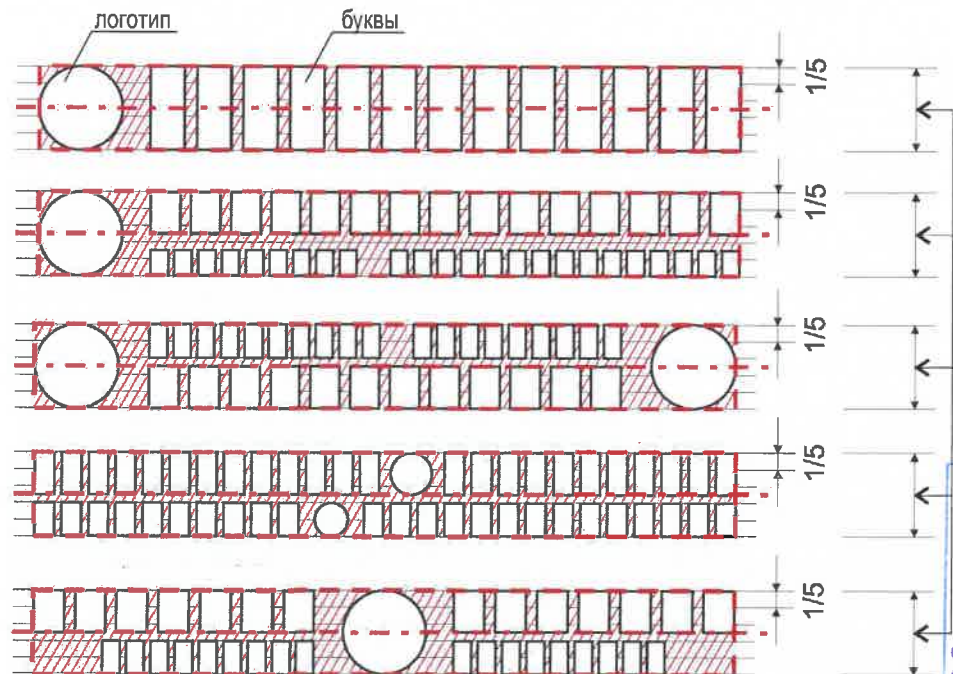
Условные обозначения

- выноска и номер позиции согласно ведомости средств размещения информации, рекламных конструкций
- единая горизонтальная ось размещения средств информации
- место допустимого размещения средств размещения информации, рекламных конструкций, см. ведомость размещения

Ведомость средств размещения информации, рекламных конструкций

№	тип объекта, материал, способы крепления	цвет (с указанием RAL)	наличие подсветки
1	Вывеска - объемные буквы и/или логотипы без подложки на направляющих в цвет фасада на стене здания. Металл, пластик, пленки	Фирменные цвета	Внешняя или внутренняя, светодиодами
2	Вывеска - объемные буквы и /или логотипы без подложки на направляющих на фризе. Металл, пластик, пленки	Фирменные цвета	Внешняя или внутренняя, светодиодами
3	Вывеска - объемные буквы и/или логотипы без подложки на направляющих в цвет фасада на крыше здания. Металл, пластик, пленки	Фирменные цвета	Внешняя или внутренняя, светодиодами
4	Логотип на направляющих в цвет фасада на стене здания. Металл, пластик, пленки	Фирменные цвета	Внешняя или внутренняя, светодиодами
5	Информационная табличка – (режимник). Оргстекло, пластик, аппликация	Фирменные цвета	Без подсветки
6	Указатель с наименованием улиц и номерами домов (зданий) (600x300 мм). Оргстекло, пластик, металл	Синий, белый	Внешняя или внутренняя, светодиодами
7	Информация – не сплошная пленочная аппликация в виде текста или контурного изображения на стекле. Площадь выклейки – не более 10% от площади одного поля остекления. Самоклеющиеся пленки по стеклу	Фирменные цвета	Внешняя или внутренняя, светодиодами

Схема компоновки объемных букв и/или логотипов, знаков относительно оси и места допустимого размещения средств размещения информации (Стандартные вывески)



Пример сгруппированных модульных табличек

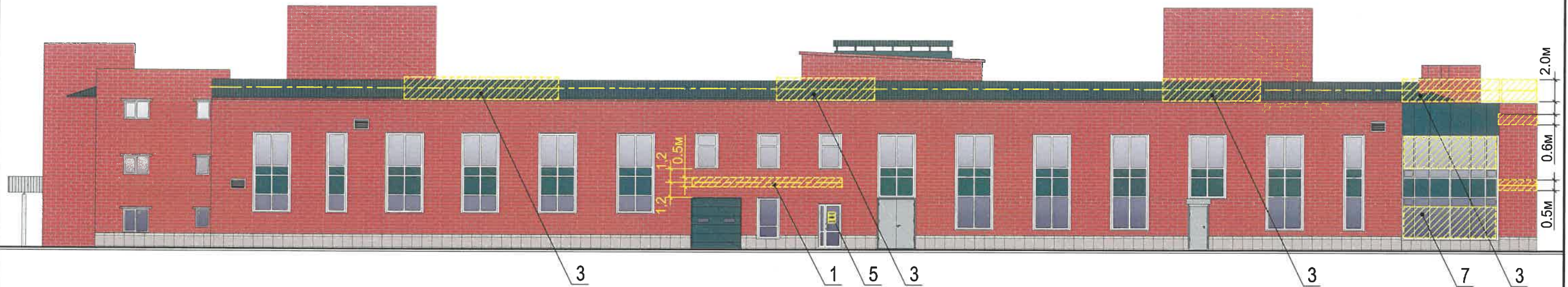


см. фасады

Управление архитектуры и городского дизайна  
ДГА администрации г.Перми  
СООТВЕТСТВУЕТ АРХИТЕКТУРНОМУ  
ОБЛИКУ ГОРСДА ПЕРМИ  
20.12.2019

						12-2019-55-КП			
						Колерный паспорт объекта капитального строительства по ул.Пушкарская 55, Мотовилихинского района г.Перми			
Изм.	Кол. уч.	Лист	№ док.	Подп.	Дата	Административное здание с встроенными помещениями	Стадия	Лист	Листов
Разработал	Корелина				12.19		П	8	
						Размещение средств размещения информации, рекламных конструкций	Корелина В.В.		

Боковой фасад 1-2



Управление архитектуры и городского дизайна  
ДГА администрации г.Перми  
СООТВЕТСТВУЕТ АРХИТЕКТУРНОМУ  
ОБЛИКУ ГОРОДА ПЕРМИ  
«20.12.2019»  
Зарасова Подпись

Условные обозначения

- выноска и номер позиции согласно ведомости средств размещения информации, рекламных конструкций
- единая горизонтальная ось размещения средств информации
- место допустимого размещения средств размещения информации, рекламных конструкций, см. ведомость размещения

ПРИМЕЧАНИЕ:

1. Единая горизонтальная ось - это условная прямая линия, относительно которой располагаются информационные конструкции. Месторасположение оси на фасаде определяется как половина расстояния между верхним и нижним архитектурным элементом (окна, наличники, карниз, фриз и др.), выделяющимся (западающим, выступающим) из плоскости стены;
2. Размещение вывесок и рекламных конструкций должно осуществляться в границах места допустимого размещения объектов, установленных данным колерным паспортом;
3. Размещение вывесок по отношению к друг к другу, их конфигурация и наполненность информацией должны соответствовать Стандартным требованиям к вывескам, их размещению и эксплуатации, установленным Правилами благоустройства территории города Перми, утвержденными Решением Пермской городской Думы от 18.12.2018 №265 (в ред от 24.09.2019 № 226);
4. В случае, если планируемые к размещению вывески не соответствуют стандартам, установленным Правилами благоустройства территории города Перми, утвержденными Решением Пермской городской Думы от 18.12.2018 №265 (в ред от 24.09.2019 № 226), потребуется внесение изменений в настоящий колерный паспорт;
5. Габариты одиночных табличек (500x700), при размещении двух одинаковых табличек -режимников в пределах одной входной группы их размер и уровень установки должен быть одинаковым у каждой входной группы;
6. Узлы крепления конструкций к фасаду разрабатываются отдельным рабочим проектом.
7. В случае возникновения спорных ситуаций с другими организациями в отношении мест размещения нестандартных вывесок (расположенных не в границах занимаемого помещения), регулирование конфликта и окончательное решение по размещению вывесок той или иной претендующей организации, в соответствии с положениями Жилищного кодекса Российской Федерации, должно приниматься на собрании собственников помещений в многоквартирном доме.

						12-2019-55-КП			
						Колерный паспорт объекта капитального строительства по ул.Пушкарская 55, Мотовилихинского района г.Перми			
Изм.	Кол. уч.	Лист	№ док.	Подп.	Дата	Административное здание с встроенными помещениями	Стадия	Лист	Листов
Разработал		Корелина			12.19		П	9	
						Размещение средств размещения информации, рекламных конструкций	Корелина В.В.		

Боковой фасад 2-1



Управление архитектуры и городского дизайна  
ДГА администрации г.Перми  
СООТВЕТСТВУЕТ АРХИТЕКТУРНОМУ  
ОБЛИКУ ГОРОДА ПЕРМИ  
20.12.2019  
Карасев С.А. Подпись

Ведомость средств размещения информации, рекламных конструкций

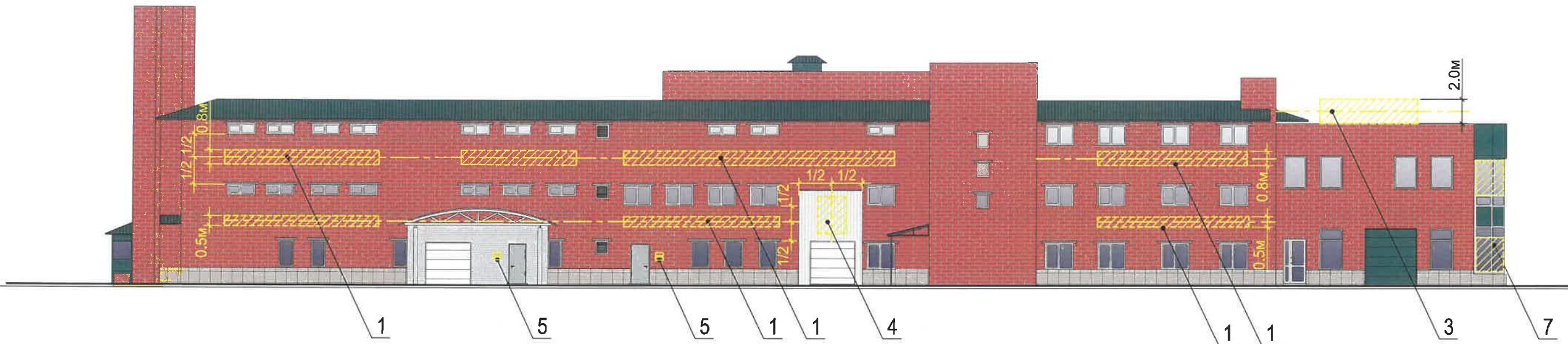
№	тип объекта, материал, способы крепления	цвет (с указанием RAL)	наличие подсветки
1	Вывеска - объемные буквы и/или логотипы без подложки на направляющих в цвет фасада на стене здания. Металл, пластик, пленки	Фирменные цвета	Внешняя или внутренняя, светодиодами
2	Вывеска - объемные буквы и /или логотипы без подложки на направляющих на фризе. Металл, пластик, пленки	Фирменные цвета	Внешняя или внутренняя, светодиодами
3	Вывеска - объемные буквы и/или логотипы без подложки на направляющих в цвет фасада на крыше здания. Металл, пластик, пленки	Фирменные цвета	Внешняя или внутренняя, светодиодами
4	Логотип на направляющих в цвет фасада на стене здания. Металл, пластик, пленки	Фирменные цвета	Внешняя или внутренняя, светодиодами
5	Информационная табличка – (режимник). Оргстекло, пластик, аппликация	Фирменные цвета	Без подсветки
6	Указатель с наименованием улиц и номерами домов (зданий) (600x300 мм). Оргстекло, пластик, металл	Синий, белый	Внешняя или внутренняя, светодиодами
7	Информация – не сплошная пленочная аппликация в виде текста или контурного изображения на стекле. Площадь выклейки – не более 10% от площади одного поля остекления. Самоклеющиеся пленки по стеклу	Фирменные цвета	Внешняя или внутренняя, светодиодами

Условные обозначения

- выноска и номер позиции согласно ведомости средств размещения информации, рекламных конструкций
- единая горизонтальная ось размещения средств информации
- место допустимого размещения средств размещения информации, рекламных конструкций, см. ведомость размещения

						12-2019-55-КП			
						Колерный паспорт объекта капитального строительства по ул.Пушкарская 55, Мотовилихинского района г.Перми			
Изм.	Кол.уч.	Лист	№ док.	Подп.	Дата	Административное здание с встроенными помещениями	Стадия	Лист	Листов
					12.19		П	10	
						Размещение средств размещения информации, рекламных конструкций	Корелина В.В.		

Дворовой фасад Б-А  
со стороны ул. Аркадия Гайдара



Управление архитектуры и городского дизайна  
ДГА администрации г.Перми  
СООТВЕТСТВУЕТ АРХИТЕКТУРНОМУ  
ОБЛИКУ ГОРОДА ПЕРМИ

20.12.2019  
Варасова  
Подпись

Условные обозначения

2

- выноска и номер позиции согласно ведомости средств размещения информации, рекламных конструкций
- единая горизонтальная ось размещения средств информации
- место допустимого размещения средств размещения информации, рекламных конструкций, см. ведомость размещения

ПРИМЕЧАНИЕ:

1. Единая горизонтальная ось - это условная прямая линия, относительно которой располагаются информационные конструкции. Месторасположение оси на фасаде определяется как половина расстояния между верхним и нижним архитектурным элементом (окна, наличники, карниз, фриз и др.), выделяющимся (западающим, выступающим) из плоскости стены;
2. Размещение вывесок и рекламных конструкций должно осуществляться в границах места допустимого размещения объектов, установленных данным колерным паспортом;
3. Размещение вывесок по отношению к друг к другу, их конфигурация и наполненность информацией должны соответствовать Стандартным требованиям к вывескам, их размещению и эксплуатации, установленным Правилами благоустройства территории города Перми, утвержденными Решением Пермской городской Думы от 18.12.2018 №265 (в ред от 24.09.2019 № 226);
4. В случае, если планируемые к размещению вывески не соответствуют стандартам, установленным Правилами благоустройства территории города Перми, утвержденными Решением Пермской городской Думы от 18.12.2018 №265 (в ред от 24.09.2019 № 226), потребуется внесение изменений в настоящий колерный паспорт;
5. Габариты одиночных табличек (500x700), при размещении двух одинаковых табличек -режимников в пределах одной входной группы их размер и уровень установки должен быть одинаковым у каждой входной группы;
6. Узлы крепления конструкций к фасаду разрабатываются отдельным рабочим проектом.
7. В случае возникновения спорных ситуаций с другими организациями в отношении мест размещения нестандартных вывесок (расположенных не в границах занимаемого помещения), регулирование конфликта и окончательное решение по размещению вывесок той или иной претендующей организации, в соответствии с положениями Жилищного кодекса Российской Федерации, должно приниматься на собрании собственников помещений в многоквартирном доме.

						<b>12-2019-55-КП</b>			
						Колерный паспорт объекта капитального строительства по ул.Пушкарская 55, Мотовилихинского района г.Перми			
Изм.	Кол. уч.	Лист	№ док.	Подп.	Дата	Административное здание с встроенными помещениями	Стадия	Лист	Листов
Разработал		Корелина		<i>[Signature]</i>	12.19		П	11	
						Размещение средств размещения информации, рекламных конструкций	Корелина В.В.		

Позиция согласно ведомости отделки фасадов	RAL 075 70 10	C:	29	
		M:	24	
		Y:	36	
		K:	9	
		R:	186	
		G:	174	
1,5		B:	159	

Позиция согласно ведомости отделки фасадов	RAL 7047	C:	0	
		M:	0	
		Y:	5	
		K:	20	
		R:	207	
		G:	208	
4,6,11		B:	207	

Позиция согласно ведомости отделки фасадов	RAL 9003	C:	0	
		M:	0	
		Y:	0	
		K:	0	
		R:	244	
		G:	248	
7,8		B:	244	

Позиция согласно ведомости отделки фасадов	RAL 8019	C:	90	
		M:	90	
		Y:	80	
		K:	80	
		R:	63	
		G:	58	
9,16		B:	58	

Позиция согласно ведомости отделки фасадов	RAL 9006	C:	0	
		M:	0	
		Y:	0	
		K:	40	
		R:	165	
		G:	168	
9		B:	166	

Позиция согласно ведомости отделки фасадов	RAL 6028	C:	100	
		M:	60	
		Y:	100	
		K:	0	
		R:	45	
		G:	85	
6,7,10,11,12,13,15,16		B:	70	

СОГЛАСОВАНО  
18.02.2019  
*Корелина В.В.*  
20.02.2019

						<b>12-2019-55-КП</b>			
						Колерный паспорт объекта капитального строительства по ул.Пушкарская 55, Мотовилихинского района г.Перми			
Изм.	Кол. уч.	Лист	№ док.	Подп.	Дата	Административное здание с встроенными помещениями	Стадия	Лист	Листов
							П	12	12
						Эталон колеров	Корелина В.В.		