

ООО «МЕРКУРИЙ»

07.11.2019 №59-22-01-26-7089

**ПАСПОРТ ВНЕШНЕГО ОБЛИКА ОБЪЕКТА КАПИТАЛЬНОГО СТРОИТЕЛЬСТВА
(КОЛЕРНЫЙ ПАСПОРТ)**

**АДРЕС ОБЪЕКТА: г.Пермь, административный район Дзержинский,
улица Малкова, здание(строение) № 20а**

Шифр: 4/2019 - ОФ

ПЕРМЬ 2019 г.

Ведомость чертежей

ЛИСТ	НАИМЕНОВАНИЕ	ПРИМЕЧАНИЯ
1	Общие данные (начало)	
2	Общие данные (окончание)	
3	Существующее состояние фасадов	
4	Главный фасад	
5	Дворовой фасад	
6	Боковой фасад	
7	Боковой фасад	
8	Размещение средств размещения информации, рекламных конструкций	
9	Размещение средств размещения информации, рекламных конструкций	
10	Эталоны колеров	

Ведомость отделки фасадов

Поз.	Элементы фасада	Эталон цвета	Обознач.	Вид отделки	Прим.
1.	Цоколь		RAL 7016; RAL 9006	Металлокасеты, профилированный лист	
2.	Переплеты окон и дверей		RAL 9003; RAL 7004	Профиль ПВХ	
3.	Двери		RAL 9003	Металлический лист с покраской	
4.	Основное поле стен (тип1)		RAL 3020;	Композитный материал, металлокасеты	
5.	Основное поле стен (тип2)		RAL 9018;	Композитный материал, металлокасеты	
6.	Основное поле стен (тип3)		RAL 7004;	Сэндвич - панель	
7.	Основное поле стен (тип4)		RAL 3020;	Сэндвич - панель	
8.	Перила, ограждения, металлические элементы		RAL 7004	Металл с покраской	
9.	Козырёк		RAL 9003; RAL 7004	Профиллированный лист с заводской покраской	
10.	Кровля		RAL 7004	Профилированный лист с заводской покраской	
11.	Портал		RAL 3020	Композитный материал	
12.	Крыльцо		RAL 7004	Тротуарная плитка, металл с покраской	

Пояснительная записка

Объект - одноэтажное нежилое здание по адресу: Пермский край, г.Пермь, Дзержинский район, ул. Малкова, д. 20а. Проектом предполагается демонтировать существующие диссонирующие рекламные конструкции и вывески, дополнительное оборудование. Предлагается привести цветовой решение и оформление фасада к единому архитектурному внешнему виду, с определением средств информации и визуальной информации, дополнительного оборудования на фасадах объектов капитального строительства. Определение цветовых решений и требования к фасадам объектов капитального строительства, в дальнейшем позволит улучшить внешний облик центральных улиц города Перми.

Предметом согласования данного колерного паспорта являются: принятые цветовые решения элементов фасада, применяемые материалы существующего объекта недвижимости, а также определение возможных видов и типов размещения средств информации на нём. Вывески, не соответствующие стандартным требованиям утвержденные Решением Пермской Городской Думы №265 от 18.12.2018 (в редакции от 24.09.2019) «Об утверждении Правил благоустройства территории города Перми и о признании утратившими силу отдельных решений Пермской городской Думы», и не зафиксированные в колерном паспорте, подлежат демонтажу.

В соответствии с Градостроительным кодексом Российской Федерации, решением Пермской городской Думы от 18.12.2018 № 265 (ред. от 24.09.2019) «Об утверждении Правил благоустройства территории города Перми и о признании утратившими силу отдельных решений Пермской городской Думы» и постановлением администрации города Перми от 22.02.2017 № 130 (ред. от 12.11.2019) «Об утверждении формы и Порядка согласования паспорта внешнего облика объекта капитального строительства (колерного паспорта)» проекты колерных паспортов либо проекты изменений в колерные паспорта не являются разрешительной документацией на строительство, реконструкцию объекта капитального строительства; не являются правовым основанием на устройство пристроек, навесов, козырьков.

Инструкция

О порядке производства работ, связанных с окраской фасадов и всех наружных частей зданий, сооружений, строений, расположенных на территории города Перми

1. Окраска фасадов и всех наружных частей зданий, сооружений, строений, ограждений, заборов, павильонов, киосков, ларьков и прочих объектов, расположенных на территории города Перми, может производиться лишь на основании колерного паспорта фасадов на ремонт и окраску, согласованного с Департаментом градостроительства и архитектуры администрации г.Перми (Далее - ДГА).
2. До начала процесса окраски здания или какого-либо сооружения должны быть произведены работы по капитальному ремонту всех без исключения наружных частей, подлежащих окраске.
3. До начала ремонта зданий, имеющих газосветовую рекламу, сообщить рекламораспространителю о предстоящих работах на фасаде здания с целью сохранения вывесок либо их демонтажа.
4. Полуразрушенные и разрушенные архитектурные художественно-скульптурные детали здания, карнизы, колонны, пилястры, капители, фризы, тяги, лепные украшения, барельефы, мозаика, художественная роспись подлежат обязательному восстановлению в своем первоначальном виде. Категорически запрещается производить окраску здания без предварительного восстановления указанных деталей.
5. Металлические поверхности отдельных частей здания, чугунные решетки, перила балконов и лестниц, кронштейны, дверные и оконные приборы, архитектурно-художественные детали перед окраской очищаются от грязи, ржавчины, старой краски и покрываются вновь лишь масляной краской.
6. В соответствии с выданными образцами цвета (колерами) на окраску здания организация, производящая ремонт здания, составляет пробные образцы цвета, которое наносится на видное место стены. Проверку и согласование пробного образца цвета (колера), а также готовности поверхности стены и отдельных наружных частей здания к окраске производит уполномоченный представитель ДГА г.Перми. Без указанной проверки и согласования производить окраску фасада категорически воспрещается.
7. Домоуправления, организации и учреждения, производящие окраску и связанные с ней ремонт здания, несут полную ответственность за точное выполнение настоящей инструкции и привлекаются к ответственности за его нарушение.
8. Цветовая гамма рекламносителей должна гармонировать с основным колористическим решением фасадов здания.
9. По всем вопросам связанным с производством работ, необходимо обращаться в ДГА г.Перми (ул.Сибирская, 15, каб.316, тел.212-76-98).

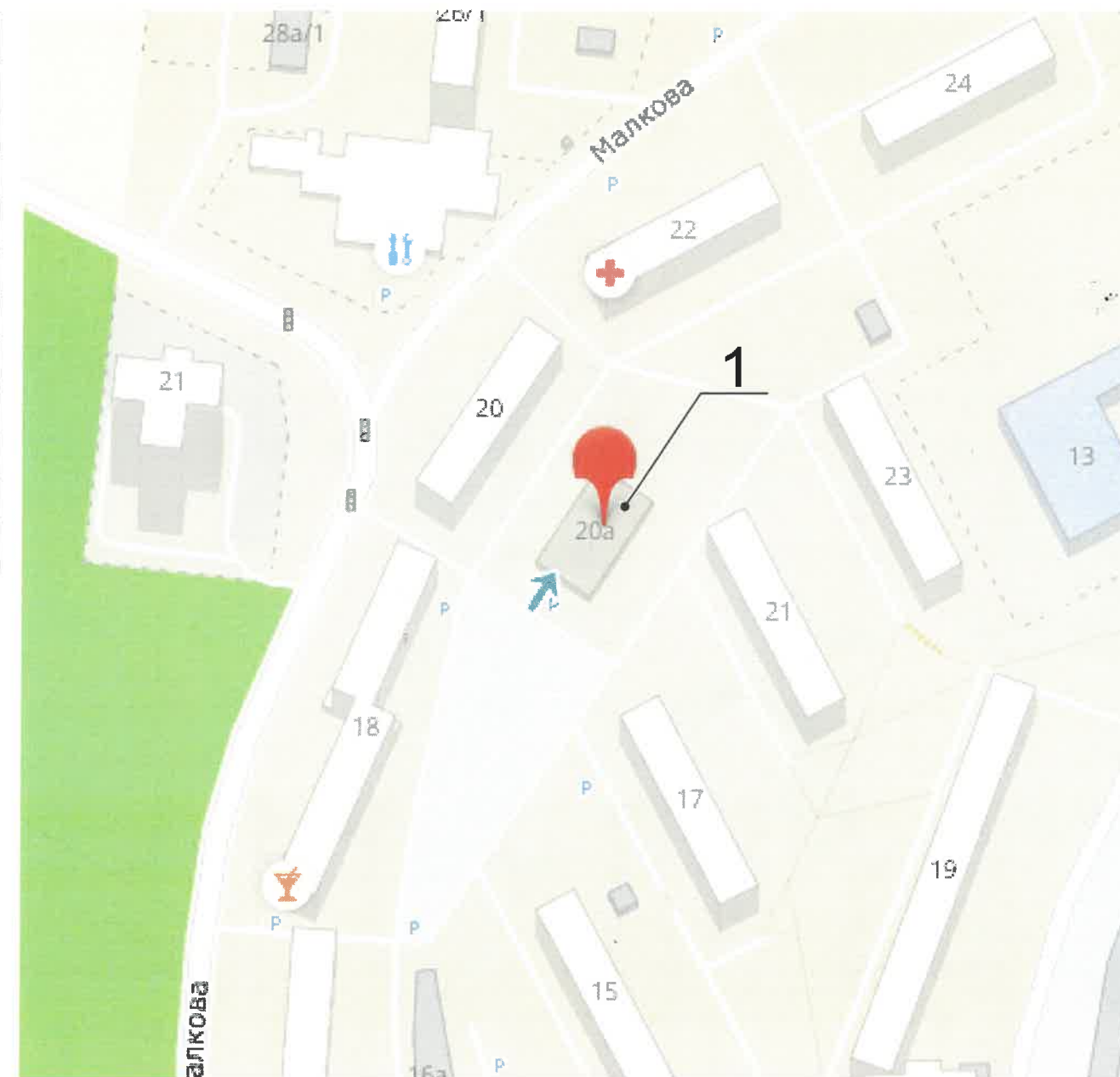
СОГЛАСОВАНО
14 заместитель начальника ДГА
г.Пермь - главный архитектор
Д.Ю. Запашин
24 *12* 2019

						4/2019 - ОФ			
						Колерный паспорт объекта капитального строительства по ул. Малкова, 20а Дзержинского района г.Перми.			
Изм.	Кол.уч	Лист	Недок	Подпись	Дата	Здание торгового назначения ММ «Маримба» МК «Ондоль»	Стадия	Лист	Листов
				<i>С.В. Пятунин</i>	10.19		П	1	10
				<i>Клабукова</i>	10.19	Общие данные (начало)	ООО «МЕРКУРИЙ»		

Ведомость ссылочных и прилагаемых документов

Обозначения	Наименование	Примечание
	<u>Ссылочные документы</u>	
Решение Пермской городской Думы №265 от 18.12.2018 (в редакции от 24.09.2019)	«Об утверждении Правил благоустройства территории города Перми и о признании утратившими силу отдельных решений Пермской городской Думы»	
Постановление администрации г. Перми №130 от 22.02.2017 (в редакции от 12.11.2019)	«Об утверждении формы и Порядка согласования паспорта внешнего облика объекта капитального строительства (колерного паспорта)»	
Сведения о ранее выданных паспортах № 059-22-01-40-3067 от 02.10.2018	Колерный паспорт объекта по адресу: г. Пермь, ул. Малкова, д.20А № 20АД - 10 - 2018 - АР	Согласованно 02.10.2018

Ситуационный план



Условные обозначения

1 - Здание торгового назначения ММ «Маримба», МК «Ондоль»

						4/2019 - ОФ			
						Колерный паспорт объекта капитального строительства по ул. Малкова, 20а Дзержинского района г.Перми.			
Изм.	Кол.уч.	Лист	Недок	Подпись	Дата				
				<i>С.В. Пятунин</i>	10.19	Здание торгового назначения ММ «Маримба» МК «Ондоль»	Стадия	Лист	Листов
				<i>К.И. Клабукова</i>	10.19		П	2	10
						Общие данные (окончание)	ООО «МЕРКУРИЙ»		

Существующее состояние главного фасада (фотофиксация)



Существующее состояние дворового фасада (фотофиксация)



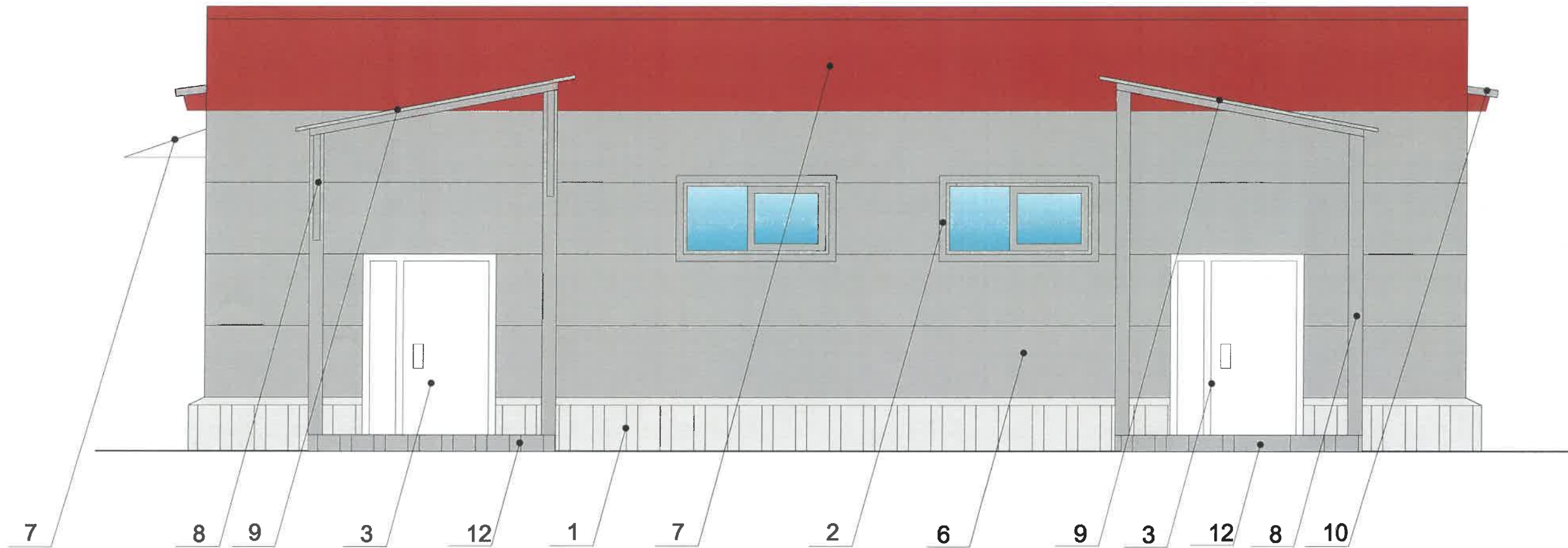
Существующее состояние бокового фасада (фотофиксация)



Существующее состояние бокового фасада (фотофиксация)



						4/2019 - ОФ			
						Коперный паспорт объекта капитального строительства по ул. Малкова, 20а Дзержинского района г.Перми.			
Изм.	Кол.уч	Лист	№док	Подпись	Дата	Здание торгового назначения ММ «Маримба» МК «Ондоль»	Стадия	Лист	Листов
							П	3	10
						Существующее состояние фасадов.	ООО «МЕРКУРИЙ»		



Пояснительная записка:

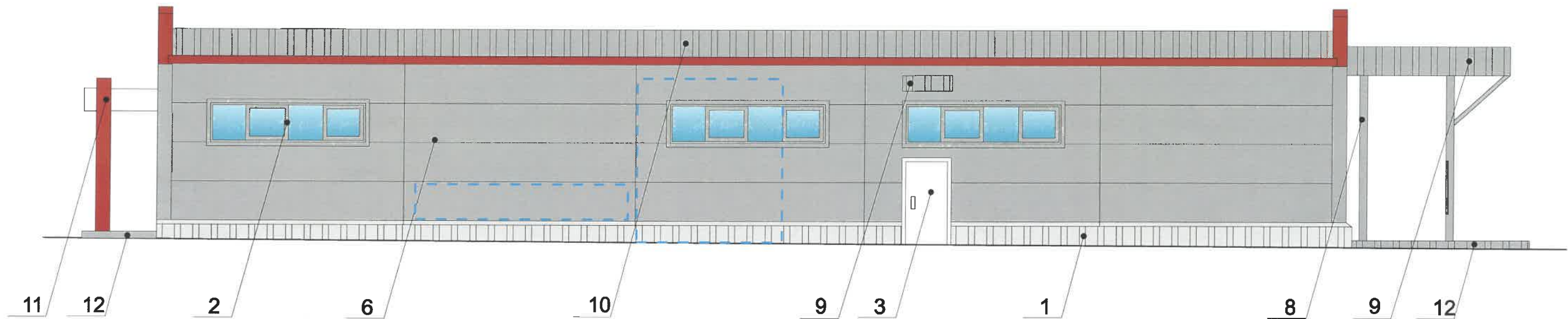
1. Размещение дополнительного оборудования, дополнительных элементов и устройств на фасадах объектах объектов капитального строительства допускается при соблюдении следующих условий:
 - а) единое архитектурное и световое решение фасадов (в том числе размер, форма, цвет, материал);
 - б) соответствие архитектурному решению фасадов, предусмотренному проектной документацией, с привязкой к основным композиционным осям фасадов (системы горизонтальных и вертикальных осей);
 - в) соответствие ГОСТам, техническим регламентам, установленным законодательством Российской Федерации в области обеспечения санитарно-эпидемиологического благополучия населения, пожарной безопасности;
2. Размещение наружных блоков системы кондиционирования и вентиляции допускается:
 - а) на оконных и дверных проемах в единой (вертикальной, горизонтальной) системе осей фасадов, в окнах подвального этажа, в плоскости остекления без выхода за плоскость фасадов с использованием маскирующих ограждений (решеток, жалюзи).
3. Размещение наружных блоков систем кондиционирования и вентиляции на поверхности главных фасадов, в оконных и дверных проемах за плоскостью фасадов не допускается:
 - а) над пешеходными тротуарами;
 - б) на высоте менее 3,0 м. от поверхностями земли.
4. Антенны должны размещаться:
 - а) на кровле объектов капитального строительства - компактными упорядоченными группами, с использованием единой несущей основы, в том числе с устройством ограждения, а также с учетом требований действующего законодательства;
 - б) на дворовых фасадах, глухих стенах, не просматривающихся с улицы;
 - в) на дворовых фасадах - в простенках между окнами на пересечении вертикальной оси простенка и оси, соответствующей верхней границе проема.

Условные обозначения

1 / Позиция элемента фасада в ведомости отделки на листе 1

СОГЛАСОВАНО
 1^й заместитель начальника ДГА
 г. Пермь - главный архитектор
 Д.Ю. Лапшин
 27.12.19

						4/2019 - ОФ			
						Коперный паспорт объекта капитального строительства по ул. Малкова, 20а Дзержинского района г.Перми.			
Изм.	Кол.уч	Лист	Недок	Подпись	Дата	Здание торгового назначения ММ «Маримба» МК «Ондоль»	Стадия	Лист	Листов
							П	5	10
						Дворовой фасад	ООО «МЕРКУРИЙ»		



Условные обозначения



Место для размещения дополнительного оборудования



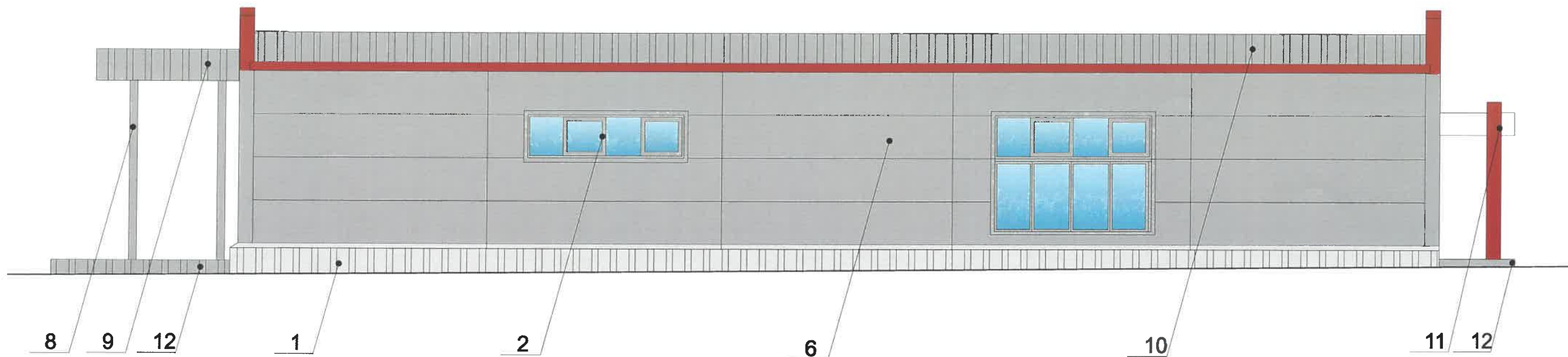
Позиция элемента фасада в ведомости отделки на листе 1

СОГЛАСОВАНО
1^й заместитель начальника ДГА
г.Пермь - главный архитектор
Д.Ю. Липчин
27 12 2019

Пояснительная записка

1. Условия устройства и переустройства входных групп см. лист 4;
2. Условие размещения дополнительных оборудования на фасадах см. лист 5.

						4/2019 - ОФ			
						Колерный паспорт объекта капитального строительства по ул. Малкова, 20а Дзержинского района г.Перми.			
Изм.	Кол.уч.	Лист	Недок.	Подпись	Дата	Здание торгового назначения ММ «Маримба» МК «Ондоль»	Стадия	Лист	Листов
							П	6	10
				Инженер Клабукова	10.19	Боковой фасад	ООО «МЕРКУРИЙ»		



Условные обозначения

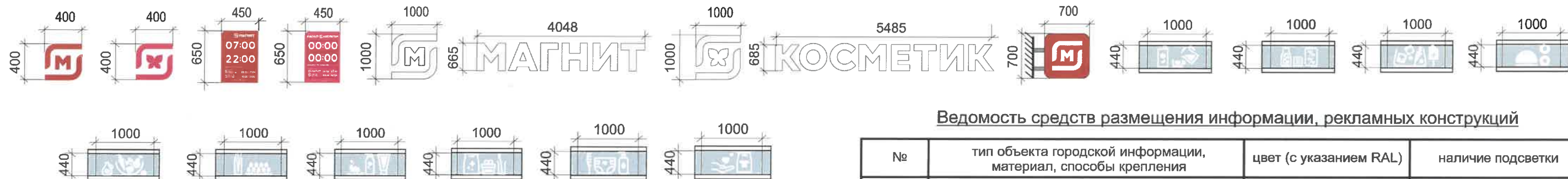
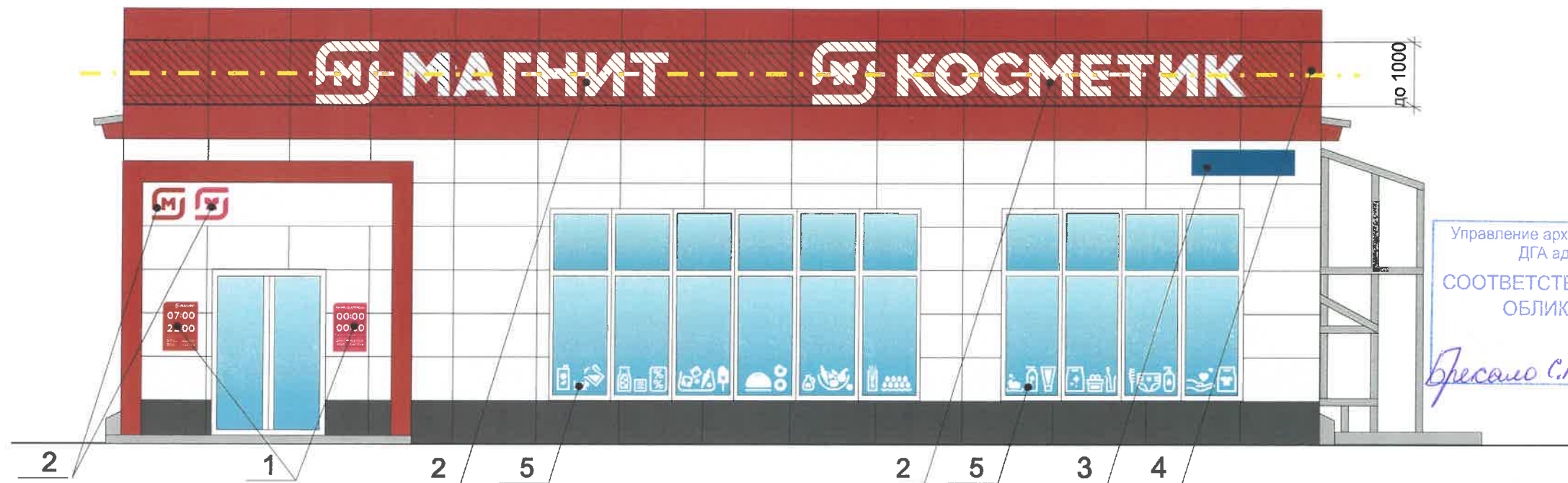
1 / — Позиция элемента фасада в ведомости отделки на листе 1

СОГЛАСОВАНО
 1^й заместитель начальника ДГА
 г. Перми - главный архитектор
 Д.В. Лавшин
 29/10/19

Пояснительная записка

- 1. Условия устройства и переустройства входных групп см. лист 4;
- 2. Условие размещения дополнительного оборудования на фасадах см. лист 5.

						4/2019 - ОФ			
						Коперный паспорт объекта капитального строительства по ул. Малкова, 20а Дзержинского района г.Перми.			
Изм.	Кол.уч	Лист	Недок	Подпись	Дата	Здание торгового назначения ММ «Маримба» МК «Ондоль»	Стадия	Лист	Листов
				<i>С.В. Пятунин</i>	10.19		П	7	10
				<i>Клабукова</i>	10.19	Боковой фасад	ООО «МЕРКУРИЙ»		



Пояснительная записка

Допускается размещение настенных вывесок (далее - вывески) в границах помещения заинтересованного лица в виде:

- отдельно расположенных букв без использования "подложки" (в том числе световых, объемных, пластиковых, металлических) с использованием неона, выполненных по инновационным технологиям (в том числе с использованием краесвещённых систем, вывесок сос светодиодами).

Вывески должны быть привязаны к композиционным осям фасадов объектов капитального строительства и соответствовать архитектурному решению фасадов.

Размещение вывесок, табличек на фасадах объектов капитального строительства с несколькими входными группами (входами) должно осуществляться упорядоченно и комплексно, с учетом:

- сохранения общего архитектурно-художественного, композиционного решения фасадов;
- единой высоты, толщины вывесок, табличек;
- единой горизонтальной оси размещения на всём протяжении фасадов;
- соблюдения требований Федерального закона от 01.06.2005 №53-ФЗ "О государственном языке Российской Федерации".

На объекте капитального строительства, оборудованном одной входной группой (входом) предназначенной для более чем двух заинтересованных лиц, вывески заменяются общей табличкой (режимник).

Таблички (режимник) могут быть заменены надписями на стекле витрины, входной двери, выполненными в технике аппликации.

Условные обозначения

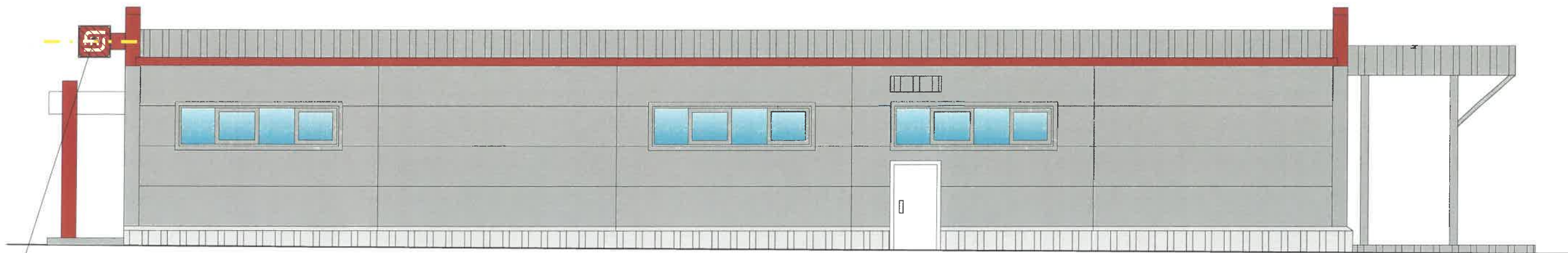
Место допустимого размещения средств размещения информации, рекламных конструкций.

Ось размещения средств размещения информации, рекламных конструкций.

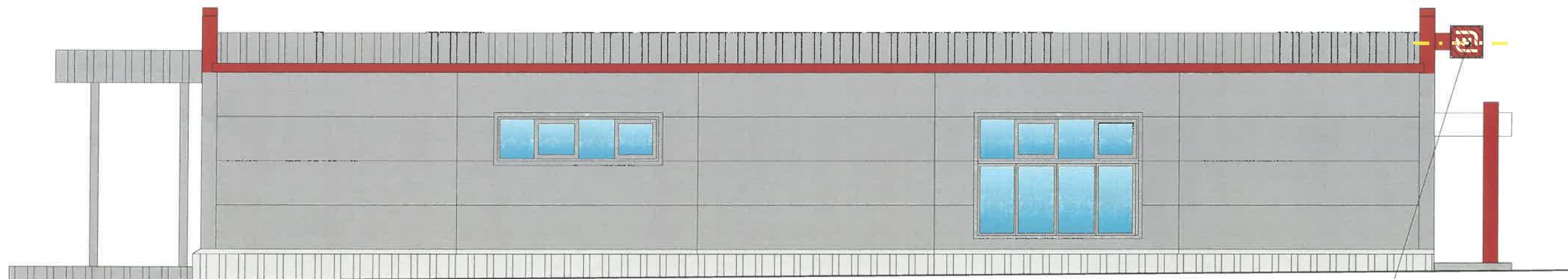
Ведомость средств размещения информации, рекламных конструкций

№	тип объекта городской информации, материал, способы крепления	цвет (с указанием RAL)	наличие подсветки
1.	Информационная табличка (не более 500x700 мм) Металл, пластик, оргстекло или плёночная аппликация на стекле (допустимо однотонное написание информации, состоящей только из букв и занимающей собой не более 30 % остекления)	Фирменные цвета	Внутренняя постветка
2.	Объёмные буквы на металлических направляющих расположенных без подложки единой высоты по всему фасаду. Контражур, винил, оргстекло, металл, пластик	Фирменные цвета	Контурная подсветка, внутренняя подсветка, без подсветки
3.	Указатель с наименованием улицы и номером дома (здания). Металл, пластик, оргстекло.	R - (0), G - (20), B - (120)	
4.	Панель-кронштейн. Выполнена из оргстекла, пластика, металла	Фирменные цвета	Контурная подсветка, внутренняя подсветка, без подсветки
5.	Информация - плёночная аппликация в виде текста или контурного изображения на стекле. Площадь выклейки - не более 30% от площади остекления. Самоклеящиеся плёнки по стеклу. (Паттерн. Выполнен из винила.)	Фирменные цвета	Без подсветки

						4/2019 - ОФ			
						Колерный паспорт объекта капитального строительства по ул. Малкова, 20а Дзержинского района г.Перми.			
Изм.	Кол.уч	Лист	Подок	Подпись	Дата	Здание торгового назначения ММ «Маримба» МК «Ондоль»	Стадия	Лист	Листов
					10.19		П	8	10
				Инженер 	10.19	Размещение средств размещения информации, рекламных конструкций.	ООО «МЕРКУРИЙ»		






4



4

Управление архитектуры и городского дизайна
ДГА администрации г.Перми
СООТВЕТСТВУЕТ АРХИТЕКТУРНОМУ
ОБЛИКУ ГОРОДА ПЕРМИ
«27» 12 2019
Бресало С.В. Подпись [подпись]

Условные обозначения

-  Место допустимого размещения объектов городской информации (вывески, рекламные конструкции)
-  Ось размещения средств размещения информации, рекламных конструкций
-  1. Позиция, в соответствии с ведомостью средств размещения информации, рекламных конструкций

						4/2019 - ОФ			
						Колерный паспорт объекта капитального строительства по ул. Малкова, 20а Дзержинского района г.Перми.			
Изм.	Кол.уч	Лист	№док	Подпись	Дата				
						Здание торгового назначения ММ «Маримба» МК «Ондоль»	Стадия	Лист	Листов
							П	9	10
						Размещение средств размещения информации, рекламных конструкций.	ООО «МЕРКУРИЙ»		
ГИП		Пятунин С.В.		[подпись]	10.19				
Инженер		Клабукова		[подпись]	10.19				

