

ИП Пермяков В.И.

12.12.2019 № 059-22-01-26-7892

Заказчик: ИП Табаков И. В.

**ПАСПОРТ ВНЕШНЕГО ОБЛИКА ОБЪЕКТА КАПИТАЛЬНОГО СТРОИТЕЛЬСТВА
(КОЛЕРНЫЙ ПАСПОРТ)**

АДРЕС ОБЪЕКТА: г. Пермь, административный район Кировский
улица Маршала Рыбалко, здание (строение) 88

10 - 12 - 2019 - ОФ

ПЕРМЬ 2019 г.

Ведомость чертежей

ЛИСТ	НАИМЕНОВАНИЕ	ПРИМЕЧАНИЯ
2	Общие данные (начало)	
3	Общие данные (продолжение)	
4	Существующее состояние фасадов	
5	Главный фасад	
6	Дворовой фасад	
7	Боковые фасады	
8-9	Размещение средств размещения информации, рекламных конструкций	
10	Эталоны колеров	
	Раздел «Архитектурно-художественная подсветка» не подготавливался	

Ведомость отделки фасадов

ПОЗ.	ЭЛЕМЕНТ ФАСАДА	ЭТАЛОН ЦВЕТА	ОБОЗНАЧ.	ВИД ОТДЕЛКИ	ПРИМ.
1	Основное поле стены		RAL 9001	Ж/Б панель, фасадная краска	
2	Поле стены 1-го этажа		RAL 9001	Штукатурка, фасадная краска	
3	Цоколь		RAL 7040, 8016	Штукатурка, фасадная краска	
4	Оконные переплеты, дверные полотна, балконы		RAL 7046, 9003	Металлопластик	
5	Дверные полотна		RAL 6016, 7046	Краска по металлическим поверхностям	
6	Ограждение балконов		RAL 9003	Профнастил	
7	Лестницы, ограждения		RAL 8023	Краска по металлическим поверхностям	
8	Перила		RAL 7035	Краска по металлическим поверхностям	
9	Ступени крылец (тип 1)		RAL 9001	Керамогранит	
10	Ступени крылец (тип 2)		RAL 7046	Краска по металлическим поверхностям	
11	Ступени крылец (тип 3)		RAL 8016	Штукатурка, фасадная краска	
12	Козырьки (тип 1)		RAL 9006	Краска по металлическим поверхностям	
13	Козырьки (тип 2)		RAL 8016	Композитный материал	
14	Кровля		RAL 9006	Шифер	
15	Водосточные трубы		RAL 7035	Краска по металл. поверхностям	
16	Слуховые окна		RAL 8016	Атмосферостойкая краска по дереву	
17	Воздуховоды		RAL 9003	Штукатурка, фасадная краска	
18	Воздуховоды		RAL 8023	Краска по металлическим поверхностям	

В соответствии с Градостроительным кодексом Российской Федерации, решением Пермской городской Думы от 18.12.2018 № 265 (ред. от 24.09.2019) «Об утверждении Правил благоустройства территории города Перми и о признании утратившими силу отдельных решений Пермской городской Думы» и постановлением администрации города Перми от 22.02.2017 № 130 (ред. от 12.11.2019) «Об утверждении формы и Порядка согласования паспорта внешнего облика объекта капитального строительства (колерного паспорта)» проекты колерных паспортов либо проекты изменений в колерные паспорта не являются разрешительной документацией на строительство, реконструкцию объекта капитального строительства; не являются правовым основанием на устройство пристроек, навесов, козырьков.

Пояснительная записка

Краткая характеристика:

Объект - многоквартирный жилой дом со встроенно-пристроенными помещениями по адресу: ул. Маршала Рыбалко, 88, г. Пермь. Год постройки - 1960. Количество этажей - 5. Тип перекрытий - железобетонные, материал несущих стен - ж/б панель.

Современное состояние:

Оконные блоки — металлопластиковые белые, деревянные, окрашенные в белый или коричневый цвет. Рисунок переплетов различен. Балконы практически повсеместно остеклены с использованием деревянных или металлопластиковых конструкций. Рисунок переплёта - различен.

Входные двери — металлические глухие, окрашенные в разные цвета или металлопластиковые остекленные.

На фасадах здания имеются следы закрашивания граффити, загрязнения, замазки швов и пр.

В эстетическом отношении — фасад здания требует преобразования, так как его архитектурные эстетические качества утрачены под влиянием времени и многочисленных вмешательств в фасад, замены исторических отделочных материалов на другие, размещения инженерного оборудования и прочее.

Требуется упорядочивание оформления входных групп; единого цветового решения; мест размещения систем инженерного обеспечения здания; определения мест размещения средств размещения информации, рекламных конструкций. По всем фасадам неупорядоченно размещены наружные блоки систем кондиционирования.

Технология работ:

Антикоррозионные работы следует выполнять в соответствии с требованиями СП 72.13330.2016 «Защита строительных конструкций и сооружений от коррозии».

Работы по отделке фасада необходимо выполнять в соответствии с требованиями СП 71.13330.2017 «Изоляционные и отделочные покрытия», ТР 79-98 «Технические рекомендации по подготовке поверхностей наружных ограждающих конструкций жилых и общественных зданий под отделку при их реконструкции и ремонте», ТР 85-89 «Технические рекомендации по входному контролю качества материалов, применяемых для отделки фасадов».

1. Для производства ремонта фасад необходимо очистить от грязи водой аппаратом высокого давления, или вручную, с использованием при надобности специальных химических препаратов; удалить старую штукатурку с поверхности стен.

2. Покрыть очищенную поверхность стены перед нанесением штукатурки грунтовкой; выполнить устройство ПВХ сетки, на ровных участках стен площадью от 5 м².

3. Оштукатурить стены цементно-известковым раствором.

4. После оштукатуривания выполнить грунтовку фасадов, выровнять поверхность штукатурки шпатлевочной смесью.

5. Покрыть выравненную поверхность фасадов грунтовкой для защиты штукатурки от растрескивания.

6. Произвести окраску за 2 раза фасадной краской.

Инструкция

о порядке производства работ, связанных с окраской фасадов и всехнаружных частей зданий, сооружений, строений, расположенных на территории города Перми

1. Окраска фасадов и всех наружных частей зданий, сооружений, строений, ограждений, заборов, павильонов, киосков, ларьков и прочих объектов, расположенных на территории города Перми, может производиться лишь на основании колерного паспорта фасадов на ремонт и окраску, выдаваемых Департаментом градостроительства и архитектуры Администрации г. Перми.

2. До начала процесса окраски здания или какого-либо сооружения должны быть произведены работы по капитальному ремонту всех без исключения наружных частей его, подлежащих окраске.

3. До начала ремонта зданий, имеющих газосветную рекламу, сообщить рекламораспространителю о предстоящих работах на фасаде здания с целью сохранения вывесок либо их демонтажу.

4. Полуразрушенные и разрушенные архитектурные художественно-скульптурные детали здания, карнизы, колонны, пилястры, капители, фризы, тяги, лепные украшения, барельефы, мозаика, художественная роспись подлежат обязательному восстановлению в своем первоначальном виде.

Категорически запрещается производить окраску здания без предварительного восстановления указанных деталей.

5. Металлические поверхности отдельных частей здания, чугунные решетки, перила балконов и лестниц, кронштейны, дверные и оконные приборы, архитектурно-художественные детали перед окраской очищаются от грязи, ржавчины, старой краски и и покрываются вновь лишь масляной краской.

6. В соответствии с выданными образцами цвета (колерами) на окраску здания организация, проводящая ремонт здания, составляет пробные образцы цвета, которые наносятся на видное место стены.

Проверку и согласование пробного образца цвета (колера), а также готовности поверхности стены и отдельных наружных частей здания к окраске производит уполномоченный представитель Департамента градостроительства и архитектуры Администрации г. Перми. Без указанной проверки и согласования производить окраску фасада категорически воспрещается.

7. Домоуправления, организации или учреждения, производящие окраску и связанный с нею ремонт здания, несут полную ответственность за точное выполнение настоящей инструкции и привлекаются к ответственности за нарушение ее.

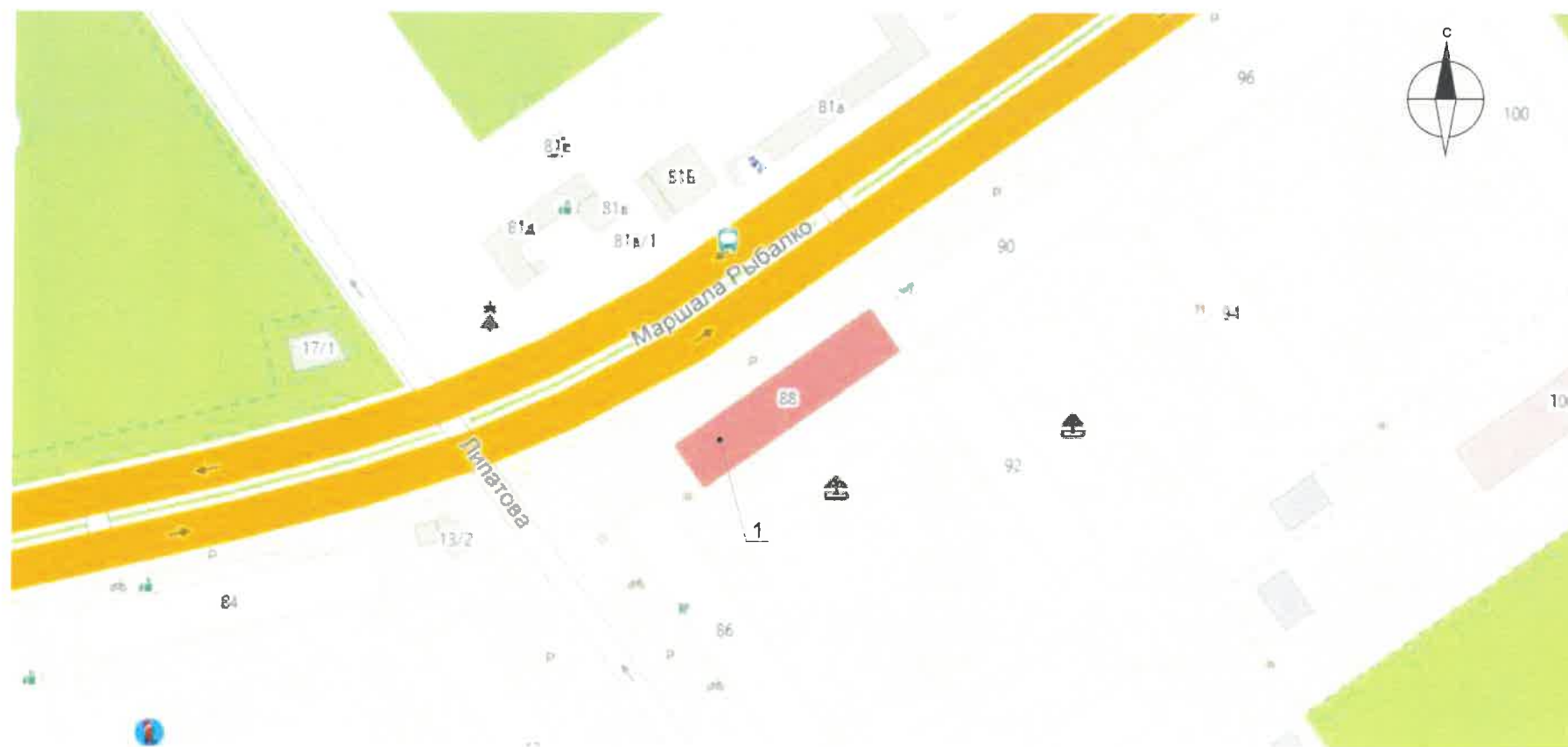
8. Цветовая гамма рекламносителей должна гармонировать с основным колористическим решением фасадов.

9. По всем вопросам, связанным с производством работ по покраске зданий, необходимо обращаться в Департамент градостроительства и архитектуры Администрации г. Перми, (ул. Сибирская, 15, к. 314)

10 - 12 - 2019 - 00

						Колерный паспорт объекта капитального строительства по ул. Маршала Рыбалко, 88 в Кировском районе города Перми			
Изм.	Кол.уч	Лист	№док	Подпись	Дата	Жилой дом со встроенно-пристроенными помещениями	Стадия	Лист	Листов
							П	2	10
Выполнил	Пермяков В.				12.2019	Общие данные (начало)	ИП Пермяков В.И.		

Ситуационный план



Условные обозначения

-
- 1 – Многоквартирный жилой дом по ул. Маршала Рыбалко, 88

Ведомость ссылочных и прилагаемых документов

ОБОЗНАЧЕНИЕ	НАИМЕНОВАНИЕ	ПРИМЕЧАНИЯ
Постановление администрации г. Перми от 22.02.2017 №130	«Об утверждении формы и Порядка согласования паспорта внешнего облика объекта капитального строительства (колерного паспорта)»	
Решение Пермской городской Думы от 18.12.2018 №265 (ред. от 24.09.2019)	«Об утверждении правил благоустройства территории города Перми и о признании утратившими силу отдельных решений Пермской городской Думы»	

						10 - 12 - 2019 - ОФ			
						Колерный паспорт объекта капитального строительства по ул. Маршала Рыбалко, 88 в Кировском районе города Перми			
Изм.	Кол.уч	Лист	Недок	Подпись	Дата	Жилой дом со встроенно-пристроенными помещениями	Стадия	Лист	Листов
							П	3	10
Выполнил	Пермяков В.				12.2019	Общие данные (продолжение)	ИП Пермяков В.И.		

Главный фасад



Дворовой фасад



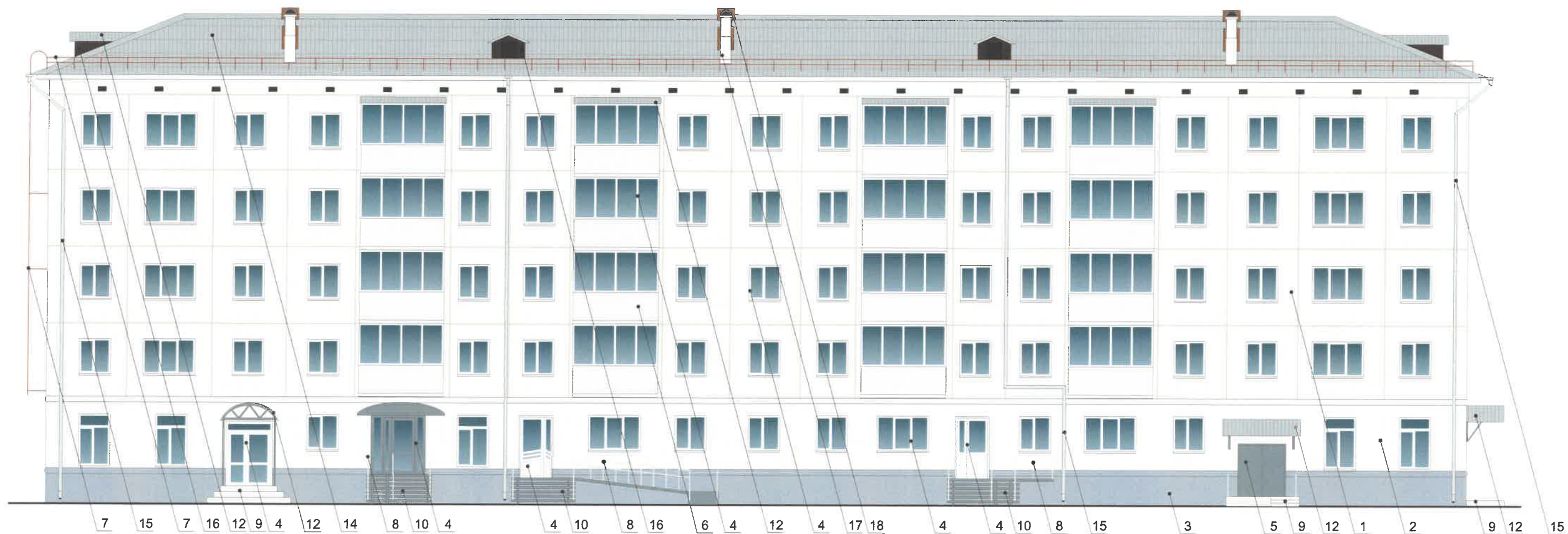
Боковой фасад



Боковой фасад



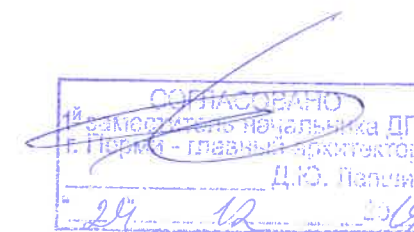
						10 - 12 - 2019 - ОФ			
						Колерный паспорт объекта капитального строительства по ул. Маршала Рыбалко, 88 в Кировском районе города Перми			
Изм.	Кол.уч	Лист	Недок	Подпись	Дата	Жилой дом со встроенно-пристроенными помещениями	Стадия	Лист	Листов
							П	4	10
Выполнил	Пермяков В.				12.2019	Существующее состояние фасадов	ИП Пермяков В.И.		



Условные обозначения

2

– Выноска и номер позиции согласно Ведомости отделки фасадов на листе 2



ПРИМЕЧАНИЕ:

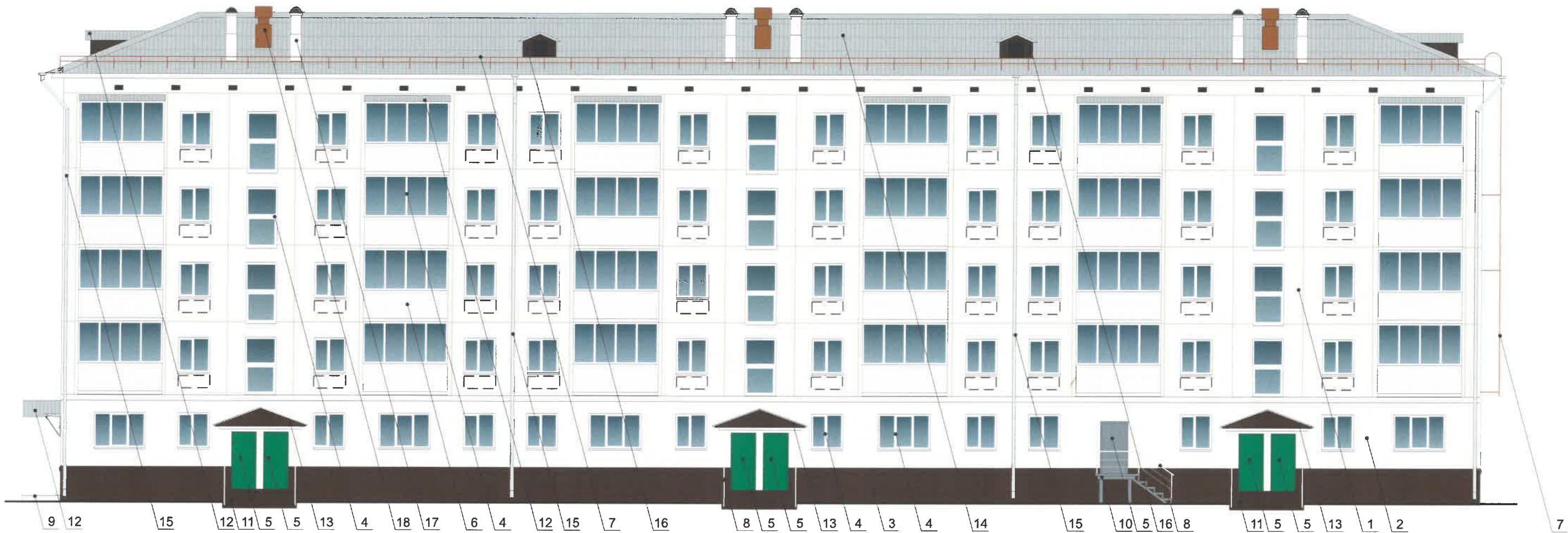
1. В случае, если наружные лестницы при дополнительно устроенных входах в общественные помещения здания выходят за границы предоставленного земельного участка и красные линии квартала, то устройство дополнительных или переустройство существующих входных групп требует получения разрешения в установленном порядке;

2. В случае устройства или переустройства (перепланировки, ремонта, реконструкции) помещений общественного назначения, их входных групп в обязательном порядке должны быть предусмотрены мероприятия по обеспечению доступности данных помещений для маломобильных групп населения, включая инвалидов, использующих кресла-коляски и собак-проводников (далее-МГН) в соответствии с требованиями СП 59.13330.2016 Свод правил. Доступность зданий и сооружений для маломобильных групп населения. Данный свод правил касается функционально-планировочных элементов зданий и сооружений, их участков или отдельных помещений, доступных для МГН (входные узлы, коммуникации, пути эвакуации, помещения и зоны обслуживания, а также их информационное и инженерное обустройство). В частности, лестницы при входах в общественные помещения должны дублироваться пандусами с уклоном не более 1:20 (5%) или иными средствами подъема (подъемные платформы, лифты и т.д.). Согласно вышеуказанному Своду правил наружные лестницы и пандусы должны иметь поручни с учетом технических требований к опорным стационарным устройствам по ГОСТ Р 51261; размеры входной площадки при открывании дверей наружу должны быть не менее 1,4 x 2,0 или 1,5 x 1,85; размеры входной площадки с пандусом не менее 2,2 x 2,2 м.



10 - 12 - 2019 - ОФ

Колерный паспорт объекта капитального строительства по ул. Маршала Рыбалко, 88 в Кировском районе города Перми

Изм.	Кол.уч	Лист	Недок	Подпись	Дата				
						Жилой дом со встроенно-пристроенными помещениями	Стадия	Лист	Листов
							П	5	10
Выполнил	Пермяков В.				12.2019	Главный фасад	ИП Пермяков В.И.		




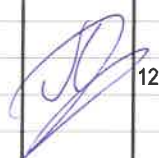
Условные обозначения

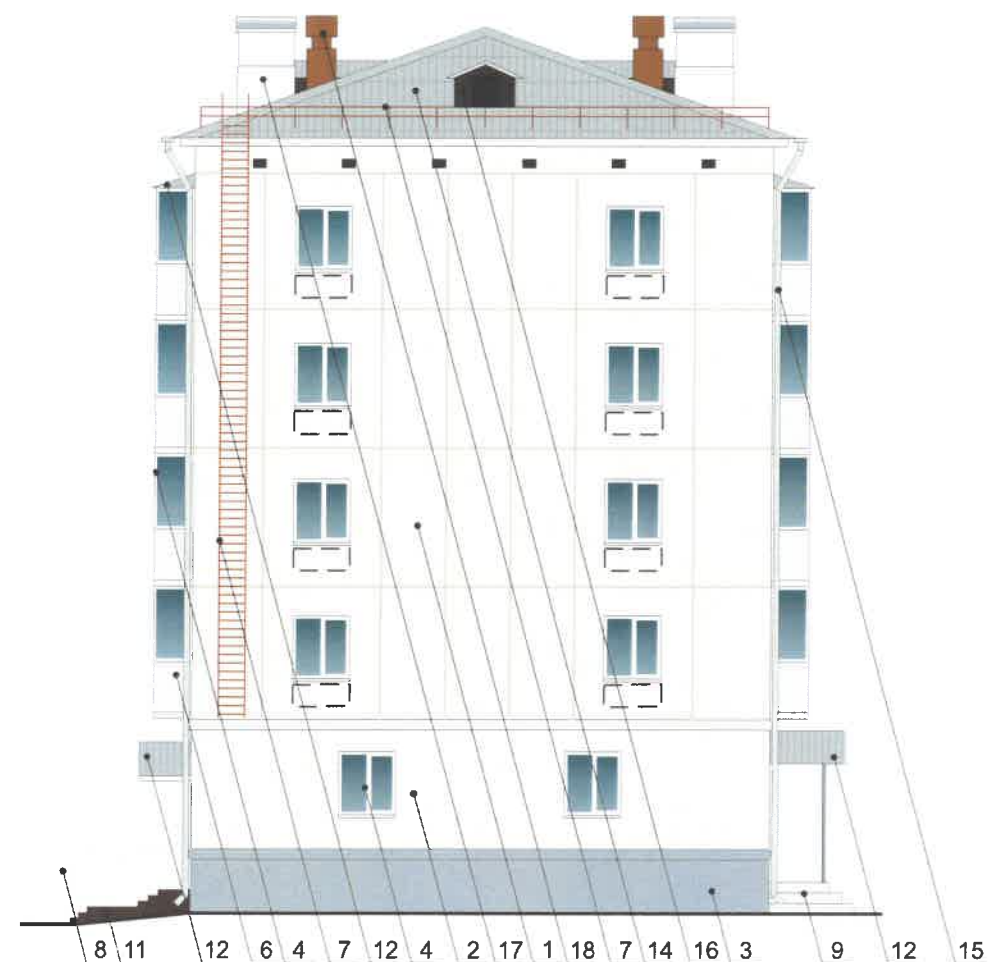
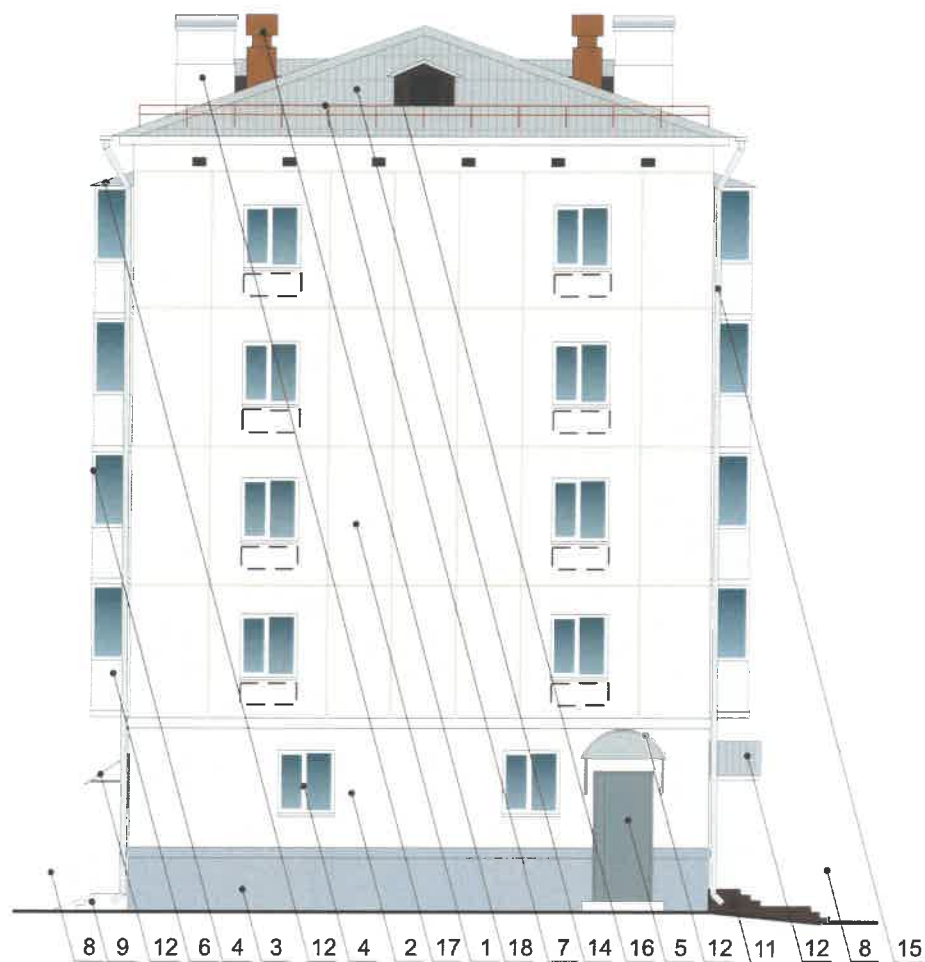
-  2 – Выноска и номер позиции согласно Ведомости отделки фасадов на листе 2
-  – Место для размещения дополнительного оборудования

ПРИМЕЧАНИЕ:

1. К дополнительному оборудованию относятся: наружные блоки систем вентиляции и кондиционирования, вентиляционные и водосточные трубы; антенны; видеокамеры наружного наблюдения; почтовые ящики; кабельные линии, пристенные электрощиты; флажки и так далее;
2. Размещение дополнительного оборудования, дополнительных элементов и устройств на фасадах объектов капитального строительства допускается при соблюдении следующих условий:
 - соответствие размещения дополнительного оборудования архитектурному решению фасадов, предусмотренному проектной документацией, в соответствии с которой осуществлено строительство (реконструкция) Объекта, с привязкой к единой (вертикальной, горизонтальной) системе осей фасадов;
 - единая горизонтальная ось - условная прямая линия. Определяется как половина расстояния между верхним и нижним архитектурным элементом (окна, наличники, карниз, фриз и другие), выделяющимся (западающим, выступающим) из плоскости стены;
 - единая вертикальная ось - условная прямая линия. Определяется как половина расстояния между границами одного архитектурного элемента (окна, двери, колонны) либо между двумя архитектурными элементами (окна, двери, колонны);
 - комплексное решение размещения оборудования - единое архитектурное и цветоевое решение (в том числе размер, форма, материал);
 - размещение дополнительного оборудования на архитектурных деталях, элементах декора, поверхностях с ценной архитектурной отделкой, а также крепление, ведущее к повреждению архитектурных поверхностей, не допускаются


 УТВЕРЖДЕНО
 Главный инженер проекта
 Д.Ю. Лавров

						10 - 12 - 2019 - ОФ			
						Колерный паспорт объекта капитального строительства по ул. Маршала Рыбалко, 88 в Кировском районе города Перми			
Изм.	Кол.уч	Лист	№док	Подпись	Дата	Жилой дом со встроенно-пристроенными помещениями	Стадия	Лист	Листов
							П	6	10
Выполнил		Пермяков В.				Дворовой фасад	ИП Пермяков В.И.		



ПРИМЕЧАНИЕ:

1. К дополнительному оборудованию относятся: наружные блоки систем вентиляции и кондиционирования, вентиляционные и водосточные трубы; антенны; видеокамеры наружного наблюдения; почтовые ящики; кабельные линии, пристенные электрощиты; флагштоки и так далее;

2. Размещение дополнительного оборудования, дополнительных элементов и устройств на фасадах объектов капитального строительства допускается при соблюдении следующих условий:

- соответствие размещения дополнительного оборудования архитектурному решению фасадов, предусмотренному проектной документацией, в соответствии с которой осуществлено строительство (реконструкция) Объекта, с привязкой к единой (вертикальной, горизонтальной) системе осей фасадов;

- единая горизонтальная ось - условная прямая линия. Определяется как половина расстояния между верхним и нижним архитектурным элементом (окна, наличники, карниз, фриз и другие), выделяющимся (западающим, выступающим) из плоскости стены;

- единая вертикальная ось - условная прямая линия. Определяется как половина расстояния между границами одного архитектурного элемента (окна, двери, колонны) либо между двумя архитектурными элементами (окна, двери, колонны);

- комплексное решение размещения оборудования - единое архитектурное и цветовое решение (в том числе размер, форма, материал);

- размещение дополнительного оборудования на архитектурных деталях, элементах декора, поверхностях с ценной архитектурной отделкой, а также крепление, ведущее к повреждению архитектурных поверхностей, не допускаются

Условные обозначения

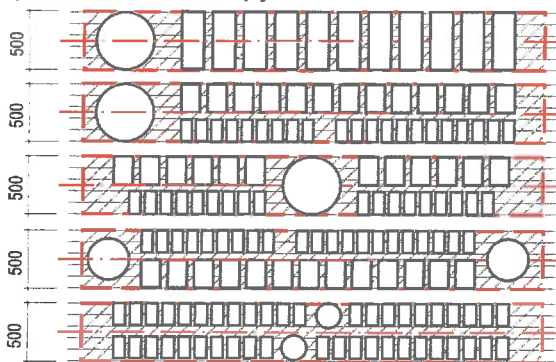
2 – Выноска и номер позиции согласно Ведомости отделки фасадов на листе 2

СОГЛАСОВАНО
14.12.2019 г. Д.Ю. Палкин
главный архитектор

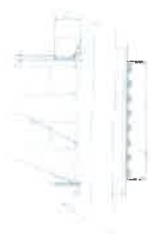
						10 - 12 - 2019 - ОФ			
						Колерный паспорт объекта капитального строительства по ул. Маршала Рыбалко, 88 в Кировском районе города Перми			
Изм.	Кол.уч	Лист	Недок	Подпись	Дата	Жилой дом со встроенно-пристроенными помещениями	Стадия	Лист	Листов
							П	7	10
Выполнил	Пермяков В.				12.2019	Боковые фасады	ИП Пермяков В.И.		



Схемы компоновки объемных букв и/или логотипов, знаков относительно оси размещения средств размещения информации, рекламных конструкций



Пример крепления вывески к стене здания



Крепление металлоконструкции к фасаду производится на закладные детали - анкерными болтами в сборе с дюбелями. Конструктивную часть дополнительно разработать с конструктором.

- 1 - анкерный болт D10 L150
- 2 - дюбель D12
- 3 - металлоконструкция
- 4 - кирпичная кладка
- 5 - объемная буква с подсветкой

«И» 12/19
СООТВЕТСТВУЕТ АРХИТЕКТУРНОМУ ОБЛИКУ ГОРОДА ПЕРМИ
 Подпись: *Карасев С.В.*

Условные обозначения

- 2 - Выноска и номер позиции согласно ведомости средств размещения информации, рекламных конструкций
- ▭ - места допустимого размещения средств размещения информации, рекламных конструкций
- — — — — единая горизонтальная ось размещения средств размещения информации, рекламных конструкций

Ведомость средств размещения информации, рекламных конструкций

№	Название, тип объектов городской информации	Цвет	Тип подсветки
1	Объемные буквы и/или логотипы на козырьке здания без подложки на металлических направляющих в цвет козырька. Выполнены из металла, пластика, органического стекла. Высота до 600 мм.	Фирменные цвета	Внутренняя или контурная, светодиодами
2	Информационная табличка (не более 500x700 мм). Металл, пластик, оргстекло или пленочная аппликация на стекле (допустимо однотонное написание информации, состоящей только из букв и занимающей собой не более 30% остекления)	Белый, прозрачный	
3	Указатель с наименованием улицы и номером дома (здания). Металл, пластик, оргстекло.	R-(0), G-(20), B-(120)	
4	Объемные буквы и/или логотипы, панель-кронштейны без подложки на металлических направляющих в цвет фасада. Выполнены из металла, пластика, органического стекла. Высота до 500 мм.	Фирменные цвета	Внутренняя или контурная, светодиодами

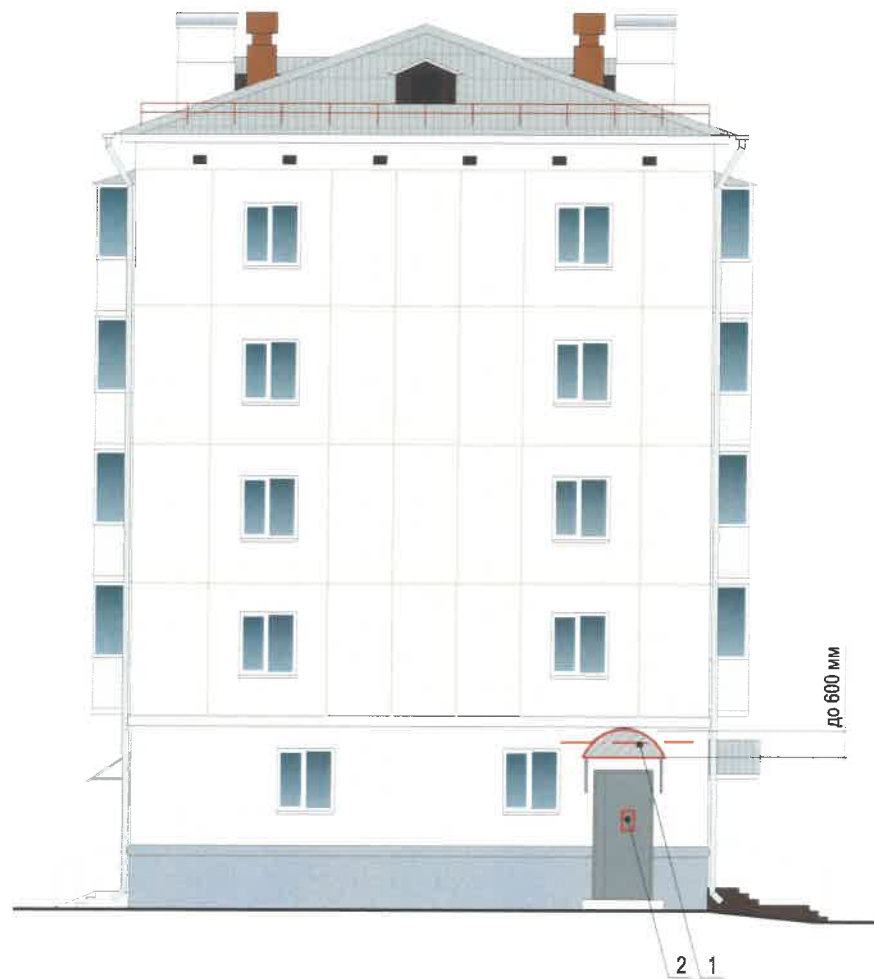
ПРИМЕЧАНИЕ:

1. Единая горизонтальная ось - это условная прямая линия, относительно которой располагаются информационные конструкции. Месторасположение оси на фасаде определяется как половина расстояния между верхним и нижним архитектурным элементом (окна, наличники, карниз, фриз и др.), выделяющимся (западающим, выступающим) из плоскости стены;
2. Размещение вывесок и рекламных конструкций должно осуществляться в границах места допустимого размещения объектов, установленных данным колерным паспортом;
3. Размещение вывесок по отношению к друг к другу, их конфигурация и наполненность информацией должны соответствовать Стандартным требованиям к вывескам, их размещению и эксплуатации, установленным Правилами благоустройства территории города Перми, утвержденными Решением ПГД от 18.12.2018 №265 (в редакции Решения ПГД от 24.09.2019 № 226);
4. В случае, если планируемые к размещению вывески не соответствуют стандартам, установленным Правилами благоустройства территории города Перми, утвержденными Решением ПГД от 18.12.2018 №265 (в редакции Решения ПГД от 24.09.2019 № 226), потребуется внесение изменений в настоящий колерный паспорт;
5. Габариты одиночных табличек (500x700), их уровень установки должен быть одинаковым у каждой входной группы;
6. Узлы крепления конструкций к фасаду разрабатываются отдельным рабочим проектом.
7. В случае возникновения спорных ситуаций с другими организациями в отношении мест размещения нестандартных вывесок (расположенных не в границах занимаемого помещения), регулирование конфликта и окончательное решение по размещению вывесок той или иной претендующей организации, в соответствии с положениями Жилищного кодекса Российской Федерации, должно приниматься на собрании собственников помещений в многоквартирном доме.

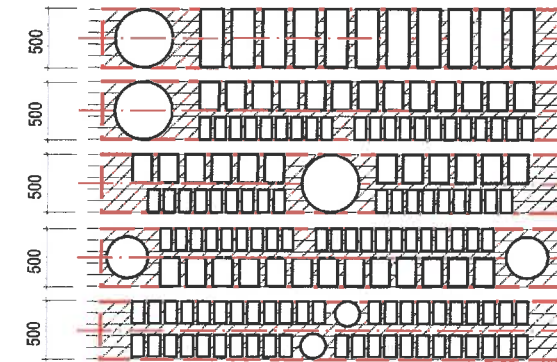
10 - 12 - 2019 - ОФ

Колерный паспорт объекта капитального строительства по ул. Маршала Рыбалко, 88 в Кировском районе города Перми

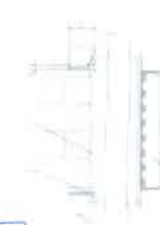
Изм.	Кол.уч.	Лист	Недок.	Подпись	Дата	Жилой дом со встроенно-пристроенными помещениями	Стадия	Лист	Листов
								П	8
Выполнил	Пермяков В.			<i>В.И. Пермяков</i>	12.2019	Размещение средств размещения информации, рекламных конструкций	ИП Пермяков В.И.		



Схемы компоновки объемных букв и/или логотипов, знаков относительно оси размещения средств размещения информации, рекламных конструкций



Пример крепления вывески к стене здания



Крепление металлоконструкции к фасаду производится на закладные детали – анкерными болтами в сборе с дюбелями. Конструктивную часть дополнительно разработать с конструктором.

- 1 - анкерный болт D10 L150
- 2 - дюбель D12
- 3 - металлоконструкция
- 4 - кирпичная кладка
- 5 - объемная буква с подсветкой

Управление архитектуры и городского дизайна
ДГА администрации г.Перми
**СООТВЕТСТВУЕТ АРХИТЕКТУРНОМУ
ОБЛИКУ ГОРОДА ПЕРМИ**
«24.12.2019»
Пермяков В.И. - Подпись

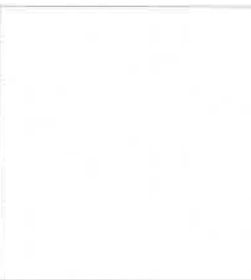
Условные обозначения


- 2 – Выноска и номер позиции согласно ведомости средств размещения информации, рекламных конструкций
- места допустимого размещения средств размещения информации, рекламных конструкций
- единая горизонтальная ось размещения средств размещения информации, рекламных конструкций


ПРИМЕЧАНИЕ:
 1. Единая горизонтальная ось - это условная прямая линия, относительно которой располагаются информационные конструкции. Месторасположение оси на фасаде определяется как половина расстояния между верхним и нижним архитектурным элементом (окна, наличники, карниз, фриз и др.), выделяющимся (западающим, выступающим) из плоскости стены;
 2. Размещение вывесок и рекламных конструкций должно осуществляться в границах места допустимого размещения объектов, установленных данным колерным паспортом;
 3. Размещение вывесок по отношению к друг к другу, их конфигурация и наполненность информацией должны соответствовать Стандартным требованиям к вывескам, их размещению и эксплуатации, установленным Правилами благоустройства территории города Перми, утвержденными Решением ПГД от 18.12.2018 №265 (в редакции Решения ПГД от 24.09.2019 № 226);
 4. В случае, если планируемые к размещению вывески не соответствуют стандартам, установленным Правилами благоустройства территории города Перми, утвержденными Решением ПГД от 18.12.2018 №265 (в редакции Решения ПГД от 24.09.2019 № 226), потребуется внесение изменений в настоящий колерный паспорт;
 5. Габариты одиночных табличек (500x700), их уровень установки должен быть одинаковым у каждой входной группы;
 6. Узлы крепления конструкций к фасаду разрабатываются отдельным рабочим проектом.
 7. В случае возникновения спорных ситуаций с другими организациями в отношении мест размещения нестандартных вывесок (расположенных не в границах занимаемого помещения), регулирование конфликта и окончательное решение по размещению вывесок той или иной претендующей организации, в соответствии с положениями Жилищного кодекса Российской Федерации, должно приниматься на собрании собственников помещений в многоквартирном доме.


Ведомость средств размещения информации, рекламных конструкций


№	Название, тип объектов городской информации	Цвет	Тип подсветки
1	Объемные буквы и/или логотипы на козырьке здания без подложки на металлических направляющих в цвет козырька. Выполнены из металла, пластика, органического стекла. Высота до 600 мм.	Фирменные цвета	Внутренняя или контурная, светодиодами
2	Информационная табличка (не более 500x700 мм). Металл, пластик, оргстекло или пленочная аппликация на стекле (допустимо однотонное написание информации, состоящей только из букв и занимающей собой не более 30% остекления)	Белый, прозрачный	
3	Указатель с наименованием улицы и номером дома (здания). Металл, пластик, оргстекло.	R-(0), G-(20), B-(120)	
4	Объемные буквы и/или логотипы, панель-кронштейны без подложки на металлических направляющих в цвет фасада. Выполнены из металла, пластика, органического стекла. Высота до 500 мм.	Фирменные цвета	Внутренняя или контурная, светодиодами
10 - 12 - 2019 - ОФ			
Колерный паспорт объекта капитального строительства по ул. Маршала Рыбалко, 88 в Кировском районе города Перми			
Изм.	Кол.уч	Лист	Недок
			Подпись
			Дата
			Жилой дом со встроенно-пристроенными помещениями
			Стадия
			Лист
			Листов
Выполнил	Пермяков В.		12.2019
			Размещение средств размещения информации, рекламных конструкций
			ИП Пермяков В.И.

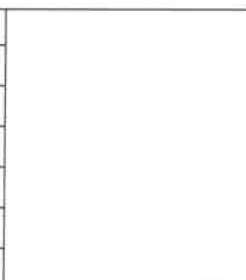
Позиция согласно ведомости отделки фасадов	Координаты цвета в CorelDraw	C:	0	
		M:	0	
		Y:	10	
		K:	5	
		R:	239	
		G:	235	
1, 2, 9	RAL 9001	B:	220	


Позиция согласно ведомости отделки фасадов	Координаты цвета	C:	5	
		M:	0	
		Y:	5	
		K:	20	
		R:	203	
		G:	208	
8, 15	RAL 7035	B:	204	


Позиция согласно ведомости отделки фасадов	Координаты цвета	C:	20	
		M:	5	
		Y:	10	
		K:	40	
		R:	157	
		G:	163	
3	RAL 7040	B:	166	


Позиция согласно ведомости отделки фасадов	Координаты цвета	C:	30	
		M:	10	
		Y:	10	
		K:	40	
		R:	130	
		G:	137	
4, 5, 10	RAL 7046	B:	142	

Позиция согласно ведомости отделки фасадов	Координаты цвета	C:	0	
		M:	0	
		Y:	0	
		K:	40	
		R:	165	
		G:	168	
12, 14	RAL 9006	B:	166	


Позиция согласно ведомости отделки фасадов	Координаты цвета	C:	0	
		M:	0	
		Y:	0	
		K:	0	
		R:	244	
		G:	248	
4, 6, 17	RAL 9003	B:	244	

Позиция согласно ведомости отделки фасадов	Координаты цвета	C:	100	
		M:	30	
		Y:	80	
		K:	0	
		R:	2	
		G:	106	
5	RAL 6016	B:	82	

Позиция согласно ведомости отделки фасадов	Координаты цвета	C:	40	
		M:	80	
		Y:	80	
		K:	80	
		R:	76	
		G:	47	
11, 13, 16	RAL 8016	B:	38	

Позиция согласно ведомости отделки фасадов	Координаты цвета	C:	20	
		M:	70	
		Y:	100	
		K:	20	
		R:	166	
		G:	94	
7, 18	RAL 8023	B:	47	

СОГЛАСОВАНО
1^й заместитель начальника ДГА
г. Перми - главный архитектор
Д.Ю. Талочин
24/12/19

						10 - 12 - 2019 - ОФ			
						Колерный паспорт объекта капитального строительства по ул. Маршала Рыбалко, 88 в Кировском районе города Перми			
Изм.	Кол.уч.	Лист	Недок	Подпись	Дата	Жилой дом со встроенно-пристроенными помещениями	Стадия	Лист	Листов
							П	10	10
Выполнил	Пермяков В.				12.2019	Эталоны колеров	ИП Пермяков В.И.		