

ИП Шмидт А.А.

№056300021418000019-486760-01 от 04.02.19

Заказчик: Департамент градостроительства и
архитектуры администрации города Перми

ПАСПОРТ ВНЕШНЕГО ОБЛИКА ОБЪЕКТА КАПИТАЛЬНОГО СТРОИТЕЛЬСТВА (КОЛЕРНЫЙ ПАСПОРТ)

АДРЕС ОБЪЕКТА: г.Пермь, административный район Орджоникидзевский,
улица Академика Веденеева, здание (строение) № 31

041-05-2019-AP

ПЕРМЬ 2019г.

Ведомость чертежей

Лист	Наименование	Примечание
1	Общие данные (начало)	
2	Общие данные (продолжение)	
3	Существующее состояние фасадов (фотофиксация)	
4	Главный фасад (сторона А)	
5	Дворовой фасад (сторона С)	
6	Боковые фасады (Сторона В, D)	
7	Размещение средств размещения информации, рекламных конструкций.	
8	Эталоны колеров	

Ведомость отделки фасадов

Поз.	Элемент фасада	Эталон цвета	Обознач.	Вид отделки	Примечание
1	Основное поле стены		RAL 075 80 20 RAL 010 20 20 RAL 075 90 20	Фасадная плитка	RAL Design
2	Цоколь		RAL 020 20 20	Фасадная плитка	RAL Design
3	Двери		RAL 9006	Металлопластик металл	
4	Оконные и дверные блоки		RAL 9003	Металлопластик, стекло	
5	Перила		RAL 3032	Атмосферостойкая краска, металл	
6	Ступени		RAL 9006	Атмосферостойкая краска, бетон	
7	Покрытие крыши и козырьков		RAL 9007	Рулонный материал	
8	Козырек лоджии		RAL 3032	Атмосферостойкая краска, металл	
9	Отливы		RAL 7004	Оцинкованный металл	

Ведомость ссылочных и прилагаемых документов

ОБОЗНАЧЕНИЕ	НАИМЕНОВАНИЕ	ПРИМЕЧАНИЯ
Постановление администрации г. Перми от 22.02.2017 №130 (в ред. от 12.11.2019)	«Об утверждении формы и Порядка согласования паспорта внешнего облика объекта капитального строительства (колерного паспорта)»	
Решение Пермской Городской Думы от 18.12.2018 № 265 (в ред. от 24.09.2019)	«Об утверждении Правил благоустройства территории г.Перми и о признании утратившими силу отдельных решений Пермской городской Думы»	
№ 059-22-01-40-3889 от 06.11.2018 шифр 024-10-2018-Оф	Колерный паспорт по адресу: г.Пермь, Орджоникидзевский р-он, ул.Академика Веденеева,31	Согласован 13.12.2018

Пояснительная записка.

Цель разработки колерного паспорта здания - приведение цветового решения и оформления здания к единому архитектурному внешнему виду с применением современных конструкций и материалов. Определение возможных мест размещения объектов визуальной информации (вывесок, рекламных конструкций) а также дополнительного оборудования.

Размещение вывесок, перекрывающих оконные проемы, а также расположенных на балконах зданий и сооружений должно быть согласовано с собственниками помещений, к которым относится балкон и данный оконный проем.

Данное здание представляет собой административное сооружение.

В соответствии с Градостроительным кодексом Российской Федерации, решением Пермской городской Думы от 18.12.2018 № 265 (ред. от 24.09.2019) «Об утверждении Правил благоустройства территории города Перми и о признании утра тившими силу отдельных решений Пермской городской Думы» и постановлением администрации и города Перми от 22.02.2017 № 130 (ред. от 12.11.2019) «Об утверждении формы и Порядка согласования паспорта внешнего облика объекта капитального строительства (колерного паспорта)» проекты колерных паспортов либо проекты изменений в колерные паспорта не являются разрешительной документацией на строительство, реконструкцию объекта капитального строительства; не являются правовым основанием на устройство пристроек, навесов, козырьков.

Раздел «Архитектурно-художественная подсветка» не подготавливался.



ИНСТРУКЦИЯ

о порядке производства работ, связанных с окраской фасадов и всех наружных частей зданий, сооружений, строений, расположенных на территории города Перми

1. Окраска фасадов и всех наружных частей зданий, сооружений, строений, ограждений, заборов, павильонов, киосков, ларьков и прочих объектов, расположенных на территории города Перми, может производиться лишь на основании колерного паспорта фасадов на ремонт и окраску, согласованного ДГА г. Перми.

2. До начала процесса окраски здания или какого-либо сооружения должны быть произведены работы по капитальному ремонту всех без исключения наружных частей его, подлежащих окраске.

3. До начала ремонта зданий, имеющих газосветовую рекламу, сообщить рекламораспространителю о предстоящих работах на фасаде здания с целью сохранения вывесок либо их демонтажу.

4. Полуразрушенные и разрушенные архитектурные художественно-скульптурные детали здания, карнизы, колонны, пилястры, капители, фризы, тяги, лепные украшения, барельефы, мозаика, художественная роспись подлежат обязательному восстановлению в своем первоначальном виде.

5. Металлические поверхности отдельных частей здания, чугунные решетки, перила балконов и лестниц, кронштейны, дверные и оконные приборы, архитектурно-художественные детали перед окраской очищаются от грязи, ржавчины, старой краски и покрываются вновь лишь масляной краской.

6. В соответствии с выданными образцами цвета (колерами) на окраску здания организация, производящая ремонт здания, составляет пробные образцы цвета, которые наносятся на видное место стены.

7. Проверку и согласование пробного образца цвета (колера), а также готовности поверхности стены и отдельных наружных частей здания к окраске производит уполномоченный представитель ДГА г. Перми. Без указанной проверки и согласования производить окраску фасада категорически воспрещается.

8. Домоуправления, организации и учреждения, производящие окраску и связанный с нею ремонт здания, несут полную ответственность за точное выполнение настоящей инструкции и привлекаются к ответственности за нарушение ее.

9. Цветовая гамма рекламносителей должна гармонировать с основным колористическим решением фасадов здания.

10. По все вопросам, связанным с производством работ, необходимо обращаться в ДГА г.Перми (ул. Сибирская, 15, кабинет 316, тел.: (342) 212-76-98)

						041-05-2019-Оф			
						Колерный паспорт объекта капитального строительства по улице Академика Веденеева, дом №31, Орджоникидзевского района г. Перми			
Изм.	Кол.уч	Лист	№док	Подпись	Дата	Многоквартирный жилой дом с административными помещениями	Стадия	Лист	Листов
Разраб.	Августов. А.М				06.05.19		П	1	8
Н.контр.						Общие данные (начало)	ИП Шмидт А. А.		

Пояснительная записка (начало)

Краткая характеристика:

Пятиэтажный многоквартирный трехподъездный жилой дом.
 Год постройки – 2006. Здание обслуживает ТСЖ Искра
 В плане дом Г-образной конфигурации.
 Здание с левого торца соединено с общей стеной здания по ул. Веденева д. 31/1
 Материалы несущих стен - каменные, кирпичные.
 Тип фасада – облицованный плиткой
 Кровля плоская, из рулонных материалов.
 Здание расположено в жилом районе Молодёжный, у железнодорожной площадки «Молодёжная» и мини-рынка.

Центральная улица имени Академика Веденева берёт начало у железнодорожной площадки Молодёжная и мини-рынка.

Остановочный пункт «Молодёжная», названный так, видимо из-за большого количества работающих в этих краях молодых людей на строительстве КамГЭС, проектировал институт «Уралжелдорпроект». А в январе 1961 года началось регулярное движение электричек Пермь II - Лёвшино. И уже с начала 1960-х годов пассажирские электропоезда стали останавливаться здесь, на Молодёжной. До этого же жители второго участка КамГЭС добирались на поезде пригородного сообщения.

Не мало примечательных зданий встречают нас на улице Академика Веденева: профессиональное училище № 41, баня № 7, ателье пошива «Эффект», школа № 16, центральная библиотека (№ 5) района имени Герцена.

В центральной части улицы и микрорайона есть три по-своему замечательных адреса. Научно-производственное объединение «Искра» - одно из ведущих предприятий России в ракетно-космической отрасли. В 2000 году, когда отмечалось 45-летие предприятия, на НПО были установлены мемориальные доски в честь первого главного конструктора артиллерийской системы СКБ-172 М. Ю. Цирюльниковца (этот человек стоял у истоков создания твёрдотопливного двигателестроения) и Л. Н. Лаврова - генерального конструктора предприятия. «Космическая страница в биографии «Искры» - разработка серии РДТТ социального назначения для ракетно-космической системы «Энергия-Буран». ЗАО «Искра-Энергетика» образованное в 1996 году, стоит во главе уникальной корпорации по производству газотурбинных электростанций малой и средней мощности в Пермской области. Напротив - бывший клуб строителей имени М. Горького, построенный в 1953 году. В 1970-е годы, когда микрорайон разросся и превратился в целый массив многоэтажных жилых домов, было принято решение построить вместо маленького тесного клуба Дворец культуры со зрительным залом на 600 мест. В начале 1990-х годов ДК имени М. Горького был преобразован в центр досуга и творчества «Россия». А клуб строителей стал Домом спорта.

В 1985 году в микрорайоне появились студенты в погонах. Сначала здесь были высшие курсы, где проходили переподготовку сотрудники милиции, а в 1990 году на их базе открылся Пермский факультет Высшей юридической заочной школы МВД СССР (улица Академика Веденева, 100). Сегодня Пермский филиал Нижегородской академии МВД России - полноправный член ВУЗовского общества Перми.

Здание не является частью ансамбля. Квартал, в котором оно расположено, застроен разнохарактерными по архитектурной стилистике и времени постройки зданиями.

Здание изначально возводилось как жилой дом. Помещения общественного назначения на первом этаже не предусматривались.

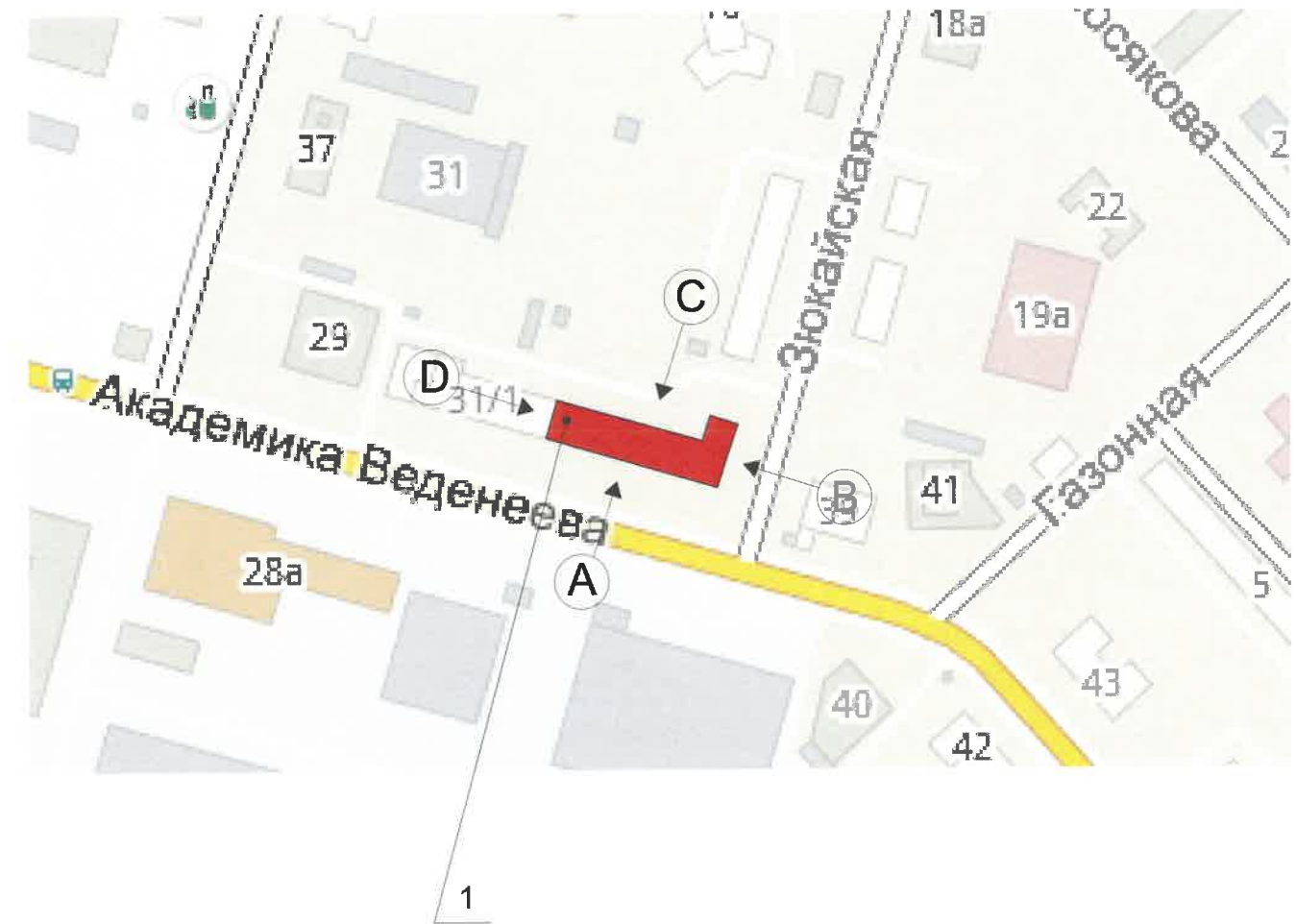
Здание не является частью ансамбля. Квартал, в котором оно расположено, застроен разнохарактерными по архитектурной стилистике и времени постройки зданиями.

Современное состояние:

Дом кирпичный, облицованный плиткой.
 Все фасады облицованы плиткой кремового и горчичного цвета
 Балконы выполнены треугольной формы и установлены стеклопакеты белого цвета
 Оконные блоки - белые металлопластиковые стеклопакеты
 Входные двери металлические глухие, выкрашенные в темно-серый цвет.
 Козырьки над входами в подъезды – однотипные, коричневого цвета
 На боковом и дворовом фасаде имеются потертости, граффити
 В целом отделка фасадов в хорошем состоянии.

В эстетическом отношении, фасад требует преобразования с целью возвращения ему архитектурного единства путем согласованного устройства, оборудования и рекламного оформления исторических и новых входов; упорядочивания мест размещения систем инженерного обеспечения здания; общего цветового решения; определения мест размещения рекламных конструкций и объектов городской информации.

Ситуационный план



Условные обозначения



Жилое здание с административными помещениями по адресу ул. Академика Веденева, дом 31, Орджоникидзевского района г. Перми

						041-05-2019-ОФ			
						Колерный паспорт объекта капитального строительства по улице Академика Веденева, дом №31, Орджоникидзевского района г. Перми			
Изм.	Кол.уч	Лист	№док	Подпись	Дата	Многоквартирный жилой дом с административными помещениями	Стадия	Лист	Листов
Разраб.		Августов. А.М		<i>[Подпись]</i>	06.05.19		П	2	8
Н.контр.						Общие данные (продолжение)	ИП Шмидт А. А.		

Существующее состояние главного фасада (фотофиксация).



Существующее состояние бокового фасада (фотофиксация).



Существующее состояние дворового фасада (фотофиксация).



Существующее состояние дворового фасада (фотофиксация).



						041-05-2019-ОФ			
						Коперный паспорт объекта капитального строительства по улице Академика Веденеева, дом №31, Орджоникидзевского района г. Перми			
Изм.	Кол.уч	Лист	Недок	Подпись	Дата	Многоквартирный жилой дом с административными помещениями	Стадия	Лист	Листов
							П	3	8
Н.контр.						Существующее состояние фасадов (фотофиксация).	ИП Шмидт А. А.		

Главный фасад со стороны улицы Веденева



Условные обозначения

Примечание

1. В случае, если наружные лестницы при дополнительно устроенных входах в общественные помещения здания выходят за границы предоставленного земельного участка и красные линии квартала, то устройство дополнительных или переустройство существующих входных групп требует получения разрешения в установленном порядке;

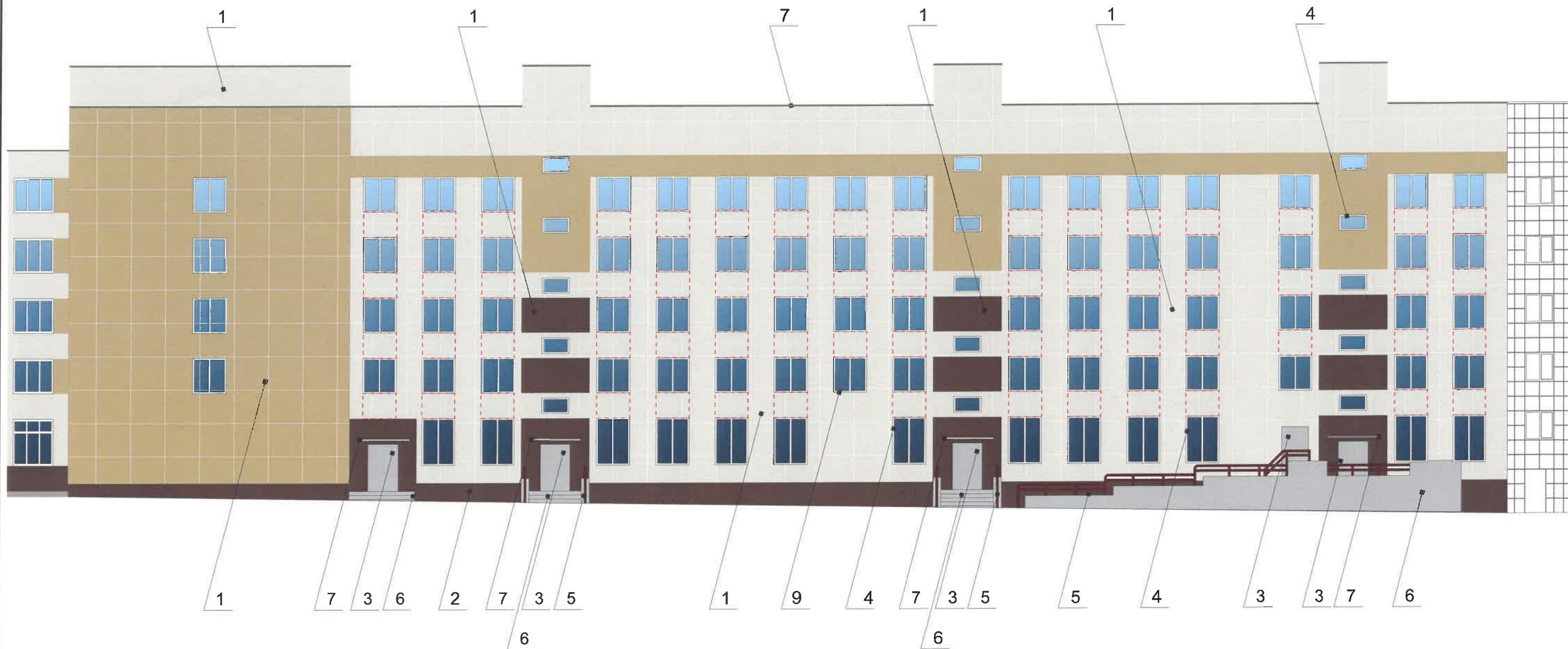
2. В случае устройства или переустройства (перепланировки, ремонта, реконструкции) помещений общественного назначения, их входных групп в обязательном порядке должны быть предусмотрены мероприятия по обеспечению доступности данных помещений для маломобильных групп населения, включая инвалидов, использующих кресла-коляски и собак-проводников (далее-МГН) в соответствии с требованиями СП 59.13330.2016 Свод правил. Доступность зданий и сооружений для маломобильных групп населения. Данный свод правил касается функционально-планировочных элементов зданий и сооружений, их участков или отдельных помещений, доступных для МГН (входные узлы, коммуникации, пути эвакуации, помещения и зоны обслуживания, а также их информационное и инженерное обустройство). В частности, лестницы при входах в общественные помещения должны дублироваться пандусами с уклоном не более 1:20 (5%) или иными средствами подъема (подъемные платформы, лифты и т.д.). Согласно вышеуказанному Своду правил наружные лестницы и пандусы должны иметь поручни с учетом технических требований к опорным стационарным устройствам по ГОСТ Р 51261; размеры входной площадки при открывании дверей наружу должны быть не менее 1,4 x 2,0 или 1,5 x 1,85; размеры входной площадки с пандусом не менее 2,2 x 2,2 м.

-Выноска и номер позиции согласно ведомости отделки фасада

СОГЛАСОВАНО
 Руководитель проектной организации
 г. Пермь, 06.05.19

						041-05-2019-06			
						Колерный паспорт объекта капитального строительства по улице Академика Веденева, дом №31, Орджоникидзевского района г. Перми			
Изм.	Кол.уч	Лист	Недок	Подпись	Дата	Многоквартирный жилой дом с административными помещениями	Стадия	Лист	Листов
Разраб.		Августов. А.М		<i>[Signature]</i>	06.05.19		П	4	8
Н.контр.						Главный фасад (сторона А)		ИП Шмидт А. А.	

Дворовой фасад со стороны ул. Косякова



Условные обозначения

Примечание

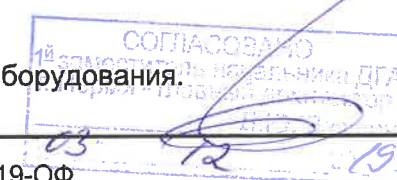
1. К дополнительному оборудованию относятся: наружные блоки систем вентиляции и кондиционирования, вентиляционные и водосточные трубы; антенны; видеокамеры наружного наблюдения; почтовые ящики; кабельные линии, пристенные электрощиты; флажки и так далее;
2. Размещение дополнительного оборудования, дополнительных элементов и устройств на фасадах объектов капитального строительства допускается при соблюдении следующих условий:
 - соответствие размещения дополнительного оборудования архитектурному решению фасадов, предусмотренному проектной документацией, в соответствии с которой осуществлено строительство (реконструкция) Объекта, с привязкой к единой (вертикальной, горизонтальной) системе осей фасадов;
 - единая горизонтальная ось - условная прямая линия. Определяется как половина расстояния между верхним и нижним архитектурным элементом (окна, наличники, карниз, фриз и другие), выделяющимся (западающим, выступающим) из плоскости стены;
 - единая вертикальная ось - условная прямая линия. Определяется как половина расстояния между границами одного архитектурного элемента (окна, двери, колонны) либо между двумя архитектурными элементами (окна, двери, колонны);
 - комплексное решение размещения оборудования - единое архитектурное и цветовое решение (в том числе размер, форма, материал);
 - размещение дополнительного оборудования на архитектурных деталях, элементах декора, поверхностях с ценной архитектурной отделкой, а также крепление, ведущее к повреждению архитектурных поверхностей, не допускаются



-Выноска и номер позиции согласно ведомости отделки фасада



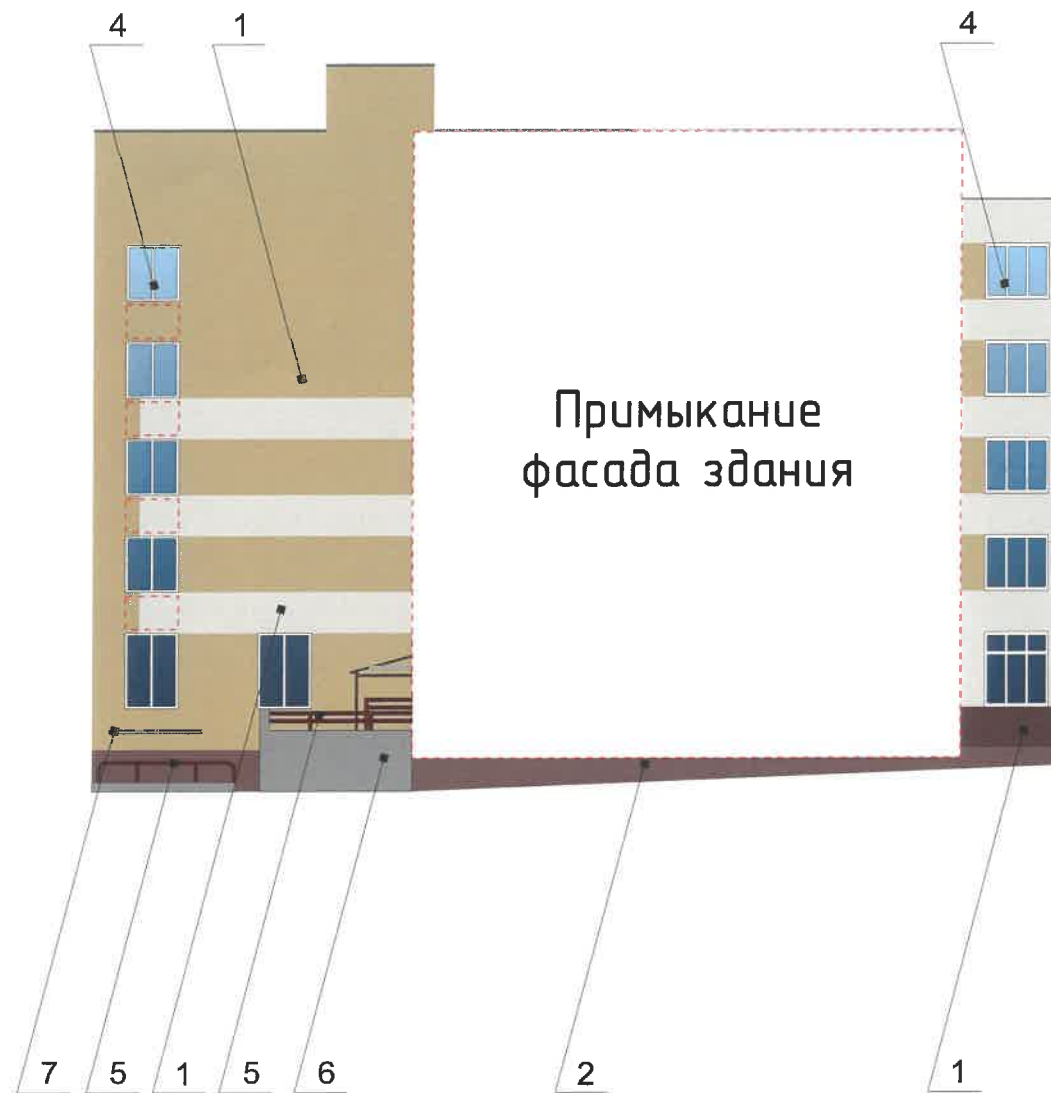
-Место допустимого размещения дополнительного оборудования.



041-05-2019-ОФ

						Коперный паспорт объекта капитального строительства по улице Академика Веденеева, дом №31, Орджоникидзевского района г. Перми			
Изм.	Кол.уч.	Лист	№док	Подпись	Дата	Многоквартирный жилой дом с административными помещениями	Стадия	Лист	Листов
Разраб.		Августов. А.М			06.05.19		П	5	8
Н.контр.						Дворовой фасад.(сторона С)	ИП Шмидт А. А.		

Боковой фасад со стороны ул. Волховская



Боковой фасад со стороны ул. Зюкайская



Условные обозначения

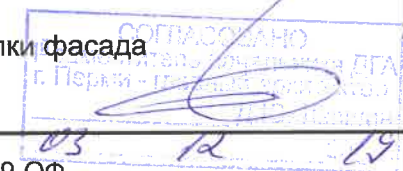


-Выноска и номер позиции согласно ведомости отделки фасада

Примечание

1. В случае, если наружные лестницы при дополнительно устроенных входах в общественные помещения здания выходят за границы предоставленного земельного участка и красные линии квартала, то устройство дополнительных или переустройство существующих входных групп требует получения разрешения в установленном порядке;

2. В случае устройства или переустройства (перепланировки, ремонта, реконструкции) помещений общественного назначения, их входных групп в обязательном порядке должны быть предусмотрены мероприятия по обеспечению доступности данных помещений для маломобильных групп населения, включая инвалидов, использующих кресла-коляски и собак-проводников (далее-МГН) в соответствии с требованиями СП 59.13330.2016 Свод правил. Доступность зданий и сооружений для маломобильных групп населения. Данный свод правил касается функционально-планировочных элементов зданий и сооружений, их участков или отдельных помещений, доступных для МГН (входные узлы, коммуникации, пути эвакуации, помещения и зоны обслуживания, а также их информационное и инженерное обустройство). В частности, лестницы при входах в общественные помещения должны дублироваться пандусами с уклоном не более 1:20 (5%) или иными средствами подъема (подъемные платформы, лифты и т.д.). Согласно вышеуказанному Своду правил наружные лестницы и пандусы должны иметь поручни с учетом технических требований к опорным стационарным устройствам по ГОСТ Р 51261; размеры входной площадки при открывании дверей наружу должны быть не менее 1,4 x 2,0 или 1,5 x 1,85; размеры входной площадки с пандусом не менее 2,2 x 2,2 м.



041-05-2019-ОФ

						Коперный паспорт объекта капитального строительства по улице Академика Веденеева, дом №31, Орджоникидзевского района г. Перми			
Изм.	Кол.уч.	Лист	№док	Подпись	Дата	Многоквартирный жилой дом с административными помещениями	Стадия	Лист	Листов
	Разраб.	Августов. А.М		<i>[Signature]</i>	06.05.19		П	6	8
Н.контр.						Боковые фасады (стороны В, D)		ИП Шмидт А. А.	



Управление архитектуры и городского дизайна
ДГА администрации г.Перми
СООТВЕТСТВУЕТ АРХИТЕКТУРНОМУ
ОБЛИКУ ГОРОДА ПЕРМИ
«03.12.2019»
Бресано С.В. Подпись *Бресано С.В.*

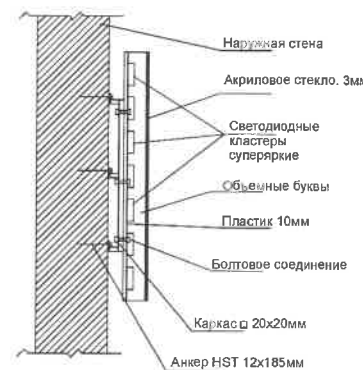
Ведомость средств размещения информации, рекламных конструкций

№	Название, тип рекламы	Цветовая гамма	Наличие подсветки
1	Вывеска - объемные буквы и логотип без подложки, панель-кронштейны размещенные на металлических направляющих, выкрашенных в цвет фасада на стене здания. Металл, пластик, пленки, оргстекло	Фирменные цвета	внутренняя, контурная подсветка
2	Указатель с наименованием улицы и номером дома (здания) (600x300мм). Оргстекло, пластик, металл	R-(0), G-(20), B-(120)	Возможна подсветка
3	Вывеска - объемные буквы и логотип без подложки размещенные на металлических направляющих на козырьке. Металл, пластик, пленки, оргстекло	Фирменные цвета	внутренняя, контурная подсветка
4	Информационная табличка (режимник). Одиночная (600x400мм). Оргстекло, пластик, металл	Фирменные цвета	Без подсветки
5	Модульные таблички. Оргстекло, пластик, металл	Фон белый, информация 50% от фона	Без подсветки
6	Информация - не сплошная пленочная аппликация в виде текста или контурного изображения на стекле. Площадь выклейки - не более 30% от площади одного поля остекления. Самоклеющиеся пленки по стеклу или Вывеска - панно (постер или световой короб), размещенное в оконном проеме за стеклом. Площадь панно - не более 50% от площади одного поля остекления Металл, пластик, пленки	Фирменные цвета	Внешняя или внутренняя светодиодами

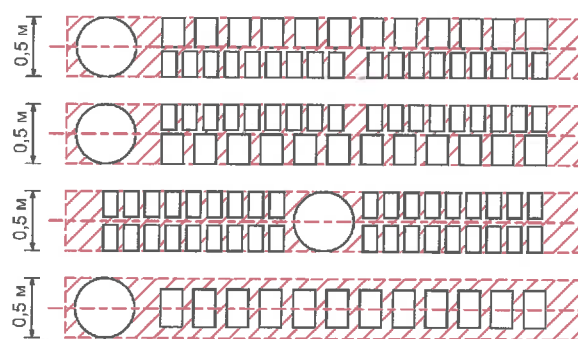
Условные обозначения

- Место допустимого размещения средств размещения информации, рекламных конструкций.
- Единая горизонтальная ось размещения объектов
- Выноска и номер позиции согласно ведомости средств размещения информации, рекламных конструкций

Узел крепления средств размещения информации



Схемы компоновки объемных букв и/или логотипов, относительно оси и места размещения средств размещения информации



Пример сгруппированных модульных табличек

Центральный этаж		САЛОН ОПТИКИ
Центральный этаж		ОРГАНИЗАЦИЯ
1 этаж	k	ЗООМАГАЗИН
1 этаж офис 14		ОРГАНИЗАЦИЯ
1 этаж офис 20		ОРГАНИЗАЦИЯ
Центральный этаж		ЗООМАГАЗИН

Пояснительная записка

- Единая горизонтальная ось - это условная прямая линия, относительно которой располагаются информационные конструкции. Месторасположение оси на фасаде определяется как половина расстояния между верхним и нижним архитектурным элементом (окна, наличники, карниз, фриз и др.), выделяющимся (западающим, выступающим) из плоскости стены;
- Размещение вывесок и рекламных конструкций должно осуществляться в границах места допустимого размещения объектов, установленных данным колерным паспортом;
- Размещение вывесок по отношению к друг к другу, их конфигурация и наполненность информацией должны соответствовать Стандартным требованиям к вывескам, их размещению и эксплуатации, установленным Правилами благоустройства территории города Перми, утвержденными Решением ПГД от 18.12.2018 №265 (в редакции Решения ПГД от 24.09.2019 № 226);
- В случае, если планируемые к размещению вывески не соответствуют стандартам, установленным Правилами благоустройства территории города Перми, утвержденными Решением ПГД от 18.12.2018 №265 (в редакции Решения ПГД от 24.09.2019 № 226), потребуется внесение изменений в настоящий колерный паспорт;
- Габариты одиночных табличек (600x400), их уровень установки должен быть одинаковым у каждой входной группы;
- Узлы крепления конструкций к фасаду разрабатываются отдельным рабочим проектом.
- В случае возникновения спорных ситуаций с другими организациями в отношении мест размещения нестандартных вывесок (расположенных не в границах занимаемого помещения), регулирование конфликта и окончательное решение по размещению вывесок той или иной претендующей организации, в соответствии с положениями Жилищного кодекса Российской Федерации, должно приниматься на собрании собственников помещений в многоквартирном доме.

Изм.	Кол.уч.	Лист	№док	Подпись	Дата	041-05-2019-ОФ			
Разраб.		Августов. А.М		<i>Августов А.М.</i>	06.05.19	Колерный паспорт объекта капитального строительства по улице Академика Веденеева, дом №31, Орджоникидзевского района г. Перми			
						Многоквартирный жилой дом с административными помещениями	Стадия	Лист	Листов
							П	7	8
						Размещение средств размещения информации, рекламных конструкций.	ИП Шмидт А. А.		

Позиция согласно ведомости отделки фасадов	RAL Design 075 80 20	C:	0	
		M:	20	
		Y:	50	
		K:	20	
		R:	209	
		G:	188	
		B:	138	
1				

Позиция согласно ведомости отделки фасадов	RAL Design 010 20 20	C:	0	
		M:	20	
		Y:	50	
		K:	20	
		R:	209	
		G:	188	
		B:	138	
1				

Позиция согласно ведомости отделки фасадов	RAL Design 075 90 20	C:	0	
		M:	20	
		Y:	50	
		K:	20	
		R:	209	
		G:	188	
		B:	138	
1				

Позиция согласно ведомости отделки фасадов	RAL Design 020 20 20	C:	0	
		M:	20	
		Y:	50	
		K:	20	
		R:	209	
		G:	188	
		B:	138	
2				

Позиция согласно ведомости отделки фасадов	RAL 9006	C:	0	
		M:	20	
		Y:	50	
		K:	20	
		R:	209	
		G:	188	
		B:	138	
3, 6				

Позиция согласно ведомости отделки фасадов	RAL 9003	C:	0	
		M:	20	
		Y:	50	
		K:	20	
		R:	209	
		G:	188	
		B:	138	
4				

Позиция согласно ведомости отделки фасадов	RAL 3032	C:	0	
		M:	20	
		Y:	50	
		K:	20	
		R:	209	
		G:	188	
		B:	138	
5, 8				

Позиция согласно ведомости отделки фасадов	RAL 9007	C:	0	
		M:	20	
		Y:	50	
		K:	20	
		R:	209	
		G:	188	
		B:	138	
7				

СОГЛАСОВАНО
 Руководитель проекта ДГА
 [Signature]
 19

						041-05-2019-ОФ			
						Колерный паспорт объекта капитального строительства по улице Академика Веденеева, дом №31, Орджоникидзевского района г. Перми			
Изм.	Кол.уч	Лист	№док	Подпись	Дата	Многоквартирный жилой дом с административными помещениями	Стадия	Лист	Листов
	Разраб.	Августов. А.М		[Signature]	06.05.19		П	8	8
Н.контр.						Эталоны колеров	ИП Шмидт А. А.		