

ИП Шмидт А.А.

№15300021418000019-0186760-01 08.09.01.19

Заказчик: Департамент градостроительства и
архитектуры администрации города Перми

**ПАСПОРТ ВНЕШНЕГО ОБЛИКА ОБЪЕКТА КАПИТАЛЬНОГО СТРОИТЕЛЬСТВА
(КОЛЕРНЫЙ ПАСПОРТ)**

АДРЕС ОБЪЕКТА: г.Пермь, административный район Орджоникидзевский,
улица Академика Веденеева, здание (строение) № 83

043-05-2019-AP

ПЕРМЬ 2019г.

Ведомость чертежей

Лист	Наименование	Примечание
1	Общие данные (начало)	
2	Общие данные (продолжение)	
3	Существующее состояние фасадов (фотофиксация)	
4	Главный фасад (сторона А)	
5	Дворовой фасад (сторона С)	
6	Боковые фасады (стороны В, D)	
7	Размещение средств размещения информации, рекламных конструкций.	
8	Размещение средств размещения информации, рекламных конструкций.	
9	Эталоны колеров	

Ведомость отделки фасадов

Поз.	Элемент фасада	Эталон цвета	Обознач.	Вид отделки	Примечание
1	Основное поле стены		RAL 040 80 20 RAL 040 60 40	Краска перхлорвиниловая	
2	Цоколь		RAL 9006	Краска перхлорвиниловая	
3	Двери		RAL 9023	Атмосферостойкая краска, металл	
4	Оконные блоки		RAL 9003	Металлопластик	
5	Перила, ограждение кровли		RAL 9011	Атмосферостойкая краска, металл	
6	Ступени, козырьки		RAL 9006	Атмосферостойкая краска, бетон	
7	Покрытие крыши, водосток, вывод вент. шахт, лестница отливов		RAL 7004	Оцинкованный металл	
8	Слуховые окна		RAL 9023	Листовой металл, покраска	
9	Ограждение балконов		RAL 9003	Композитный материал, профлист	
10	Балконные плиты, карнизы		RAL 9003	Краска перхлорвиниловая	

Ведомость ссылочных и прилагаемых документов

ОБОЗНАЧЕНИЕ	НАИМЕНОВАНИЕ	ПРИМЕЧАНИЯ
Постановление администрации г. Перми от 22.02.2017 №130 (в ред. от 12.11.2019)	«Об утверждении формы и Порядка согласования паспорта внешнего облика объекта капитального строительства (колерного паспорта)»	
Решение Пермской Городской Думы от 18.12.2018 № 265 (в ред. от 24.09.2019)	«Об утверждении Правил благоустройства территории г.Перми и о признании утратившими силу отдельных решений Пермской городской Думы»	

Пояснительная записка.

Цель разработки колерного паспорта здания - приведение цветового решения и оформления здания к единому архитектурному внешнему виду с применением современных конструкций и материалов. Определение возможных мест размещения объектов визуальной информации (вывесок, рекламных конструкций) а также дополнительного оборудования.

Размещение вывесок, перекрывающих оконные проемы, а также расположенных на балконах зданий и сооружений должно быть согласовано с собственниками помещений, к которым относится балкон и данный оконный проем.

В соответствии с Градо строительным кодексом Российской Федерации, решением Пермской городской Думы от 18.12.2018 № 265 (ред. от 24.09.2019) «Об утверждении Правил благоустройства территории города Перми и о признании утратившими силу отдельных решений Пермской городской Думы» и постановлением администрации города Перми от 22.02.2017 № 130 (ред. от 12.11.2019) «Об утверждении формы и Порядка согласования паспорта внешнего облика объекта капитального строительства (колерного паспорта)» проекты колерных паспортов либо проекты изменений в колерные паспорта не являются разрешительной документацией на строительство, реконструкцию объекта капитального строительства; не являются правовым основанием на устройство пристроек, навесов, козырьков.

Раздел «Архитектурно-художественная подсветка» не подготавливался.

ИНСТРУКЦИЯ

о порядке производства работ, связанных с окраской фасадов и всех наружных частей зданий, сооружений, строений, расположенных на территории города Перми

1. Окраска фасадов и всех наружных частей зданий, сооружений, строений, ограждений, заборов, павильонов, киосков, ларьков и прочих объектов, расположенных на территории города перми, может производиться лишь на основании колерного паспорта фасадов на ремонт и окраску, согласованного ДГА г. Перми.

2. До начала процесса окраски здания или какого-либо сооружения должны быть произведены работы по капитальному ремонту всех без исключения наружных частей его, подлежащих окраске.

3. До начала ремонта зданий, имеющих газосветовую рекламу, сообщить рекламораспространителю о предстоящих работах на фасаде здания с целью сохранения вывесок либо их демонтажу.

4. Полуразрушенные и разрушенные архитектурные художественно-скульптурные детали здания, карнизы, колонны, пилястры, капители, фризы, тяги, лепные украшения, барельефы, мозаика, художественная роспись подлежат обязательному восстановлению в своем первоначальном виде.

5. Металлические поверхности отдельных частей здания, чугунные решетки, перила балконов и лестниц, кронштейны, дверные и оконные приборы, архитектурно-художественные детали перед окраской очищаются от грязи, ржавчины, старой краски и покрываются вновь лишь масляной краской.

6. В соответствии с выданными образцами цвета (колерами) на окраску здания организация, производящая ремонт здания, составляет пробные образцы цвета, которые наносятся на видное место стены.

7. Проверку и согласование пробного образца цвета (колера), а также готовности поверхности стены и отдельных наружных частей здания к окраске производит уполномоченный представитель ДГА г. Перми. Без указанной проверки и согласования производить окраску фасада категорически воспрещается.

8. Домоуправления, организации и учреждения, производящие окраску и связанный с ней ремонт здания, несут полную ответственность за точное выполнение настоящей инструкции и привлекаются к ответственности за нарушение ее.

9. Цветовая гамма рекламносителей должна гармонировать с основным колористическим решением фасадов здания.

10. По все вопросам, связанным с производством работ, необходимо обращаться в ДГА г.Перми (ул. Сибирская, 15, кабинет 316, тел.: (342) 212-76-98)

						043-05-2019-AP			
						Колерный паспорт объекта капитального строительства по улице Академика Веденева, дом № 83, Орджоникидзевского района г.Перми.			
Изм.	Кол.уч.	Лист	№док	Подпись	Дата	Многоквартирный жилой дом с административными помещениями	Стадия	Лист	Листов
Разраб.		Августов. А.М			20.05.19		П	1	9
Н.контр.						Общие данные (начало)	ИП Шмидт А. А.		

Пояснительная записка

Краткая характеристика:

Пятиэтажный многоквартирный трех подъездный жилой дом.
 Год ввода в эксплуатацию – 1963г.
 Серия и тип постройки здания – 1-447с / МКД.
 В настоящее время домом управляет ООО «УК «ЖКУ».
 В плане дом прямоугольной конфигурации.
 Материалы несущих стен - Блочный.
 Тип фасада – оштукатуренный,
 Кровля скатная, из оцинкованной стали.
 Здание расположено в жилом районе Молодежный, у железнодорожной площадки «Молодёжная» и мини-рынка.

Центральная улица имени Академика Веденеева берёт начало у железнодорожной площадки Молодёжная и мини-рынка.

Остановочный пункт «Молодёжная», названный так, видимо из-за большого количества работающих в этих краях молодых людей на строительстве КамГЭС, проектировал институт «Уралжелдорпроект». А в январе 1961 года началось регулярное движение электричек Пермь II - Лёвшино. И уже с начала 1960-х годов пассажирские электропоезда стали останавливаться здесь, на Молодёжной. До этого же жители второго участка КамГЭС добирались на поезде пригородного сообщения.

Не мало примечательных зданий встречают нас на улице Академика Веденеева: профессиональное училище № 41, баня № 7, ателье пошива «Эффект», школа № 16, центральная библиотека (№ 5) района имени Герцена.

В центральной части улицы и микрорайона есть три по-своему замечательных адреса. Научно-производственное объединение «Искра» - одно из ведущих предприятий России в ракетно-космической отрасли. В 2000 году, когда отмечалось 45-летие предприятия, на НПО были установлены мемориальные доски в честь первого главного конструктора артиллерийской системы СКБ-172 М. Ю. Цирульниковца (этот человек стоял у истоков создания твёрдотопливного двигателестроения) и Л. Н. Лаврова - генерального конструктора предприятия. «Космическая страница в биографии «Искры» - разработка серии РДТТ социального назначения для ракетно-космической системы «Энергия-Буран». ЗАО «Искра-Энергетика» образованное в 1996 году, стоит во главе уникальной корпорации по производству газотурбинных электростанций малой и средней мощности в Пермской области. Напротив - бывший клуб строителей имени М. Горького, построенный в 1953 году. В 1970-е годы, когда микрорайон разросся и превратился в целый массив многоэтажных жилых домов, было принято решение построить вместо маленького тесного клуба Дворец культуры со зрительным залом на 600 мест. В начале 1990-х годов ДК имени М. Горького был преобразован в центр досуга и творчества «Россия». А клуб строителей стал Домом спорта.

В 1985 году в микрорайоне появились студенты в погонах. Сначала здесь были высшие курсы, где проходили переподготовку сотрудники милиции, а в 1990 году на их базе открылся Пермский факультет Высшей юридической заочной школы МВД СССР (улица Академика Веденеева, 100). Сегодня Пермский филиал Нижегородской академии МВД России - полноправный член ВУЗовского общества Перми.

Здание не является частью ансамбля. Квартал, в котором оно расположено, застроен разнохарактерными по архитектурной стилистике и времени постройки зданиями.

красно-коричневый и белый цвет. Частично балконы остеклены, рисунок остекления разнородный.

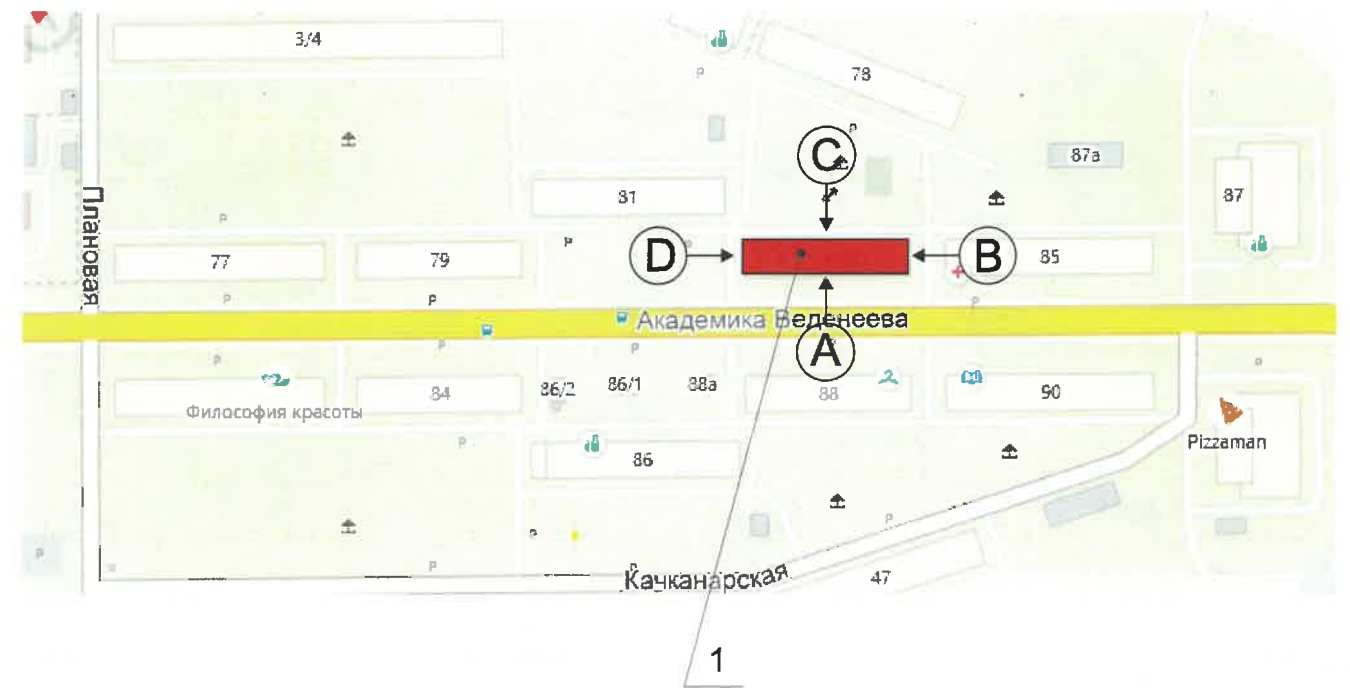
Козырьки над входами в подъезды - однотипные. Металлические элементы всех козырьков выкрашены в серый цвет.

Здание изначально возводилось как жилой дом. Помещения общественного назначения на первом этаже не предусматривались.

Отделка фасадов в удовлетворительном состоянии. Края балконных плит местами разрушены. Архитектурный декор местами разрушен. Повсеместно красочный слой выцвел, местами сильно истерт или облуплен, местами обрушен штукатурный слой. В местах протечек воды под отливами, под балконными плитами, у цоколя следы отсыревания, ржавчины и биопоражений. Металлические элементы на кровле, ограждения балконов местами погнуты и со следами коррозии.

В эстетическом отношении, фасад требует преобразования с целью возвращения ему архитектурного единства путем согласованного устройства, оборудования и рекламного оформления исторических и новых входов; упорядочивания мест размещения систем инженерного обеспечения здания; общего цветового решения; определения мест размещения рекламных конструкций и объектов городской информации

Ситуационный план



Условные обозначения

1 Жилое здание с административными помещениями по адресу ул. Академика Веденеева, дом 83, Орджоникидзево района г. Перми

Современное состояние:

Дом блочный, стены оштукатурены и окрашены. С учетом выполненных зондажей красочных слоев поле стен здания изначально окрашивалось в горчичный, коричнево-желтый цвет, в настоящее время фасады светло оранжево-желтого цвета.

Цоколь оштукатурен и окрашен. В настоящее время цвет цоколя разнородный. Имеются следы окраски темно-коричневой краской..

Деревянные оконные и балконные блоки, исторически окрашенные темной красно-коричневой краской, практически полностью заменены на белые металлопластиковые стеклопакеты, без сохранения исторического рисунка переплетов. Исторические входные деревянные филенчатые двери, окрашенные в коричневый цвет, не сохранились, заменены на металлические глухие, выкрашенные в серый цвет.

Современная отделка ограждения балконов разнородна: деревянная (вагонка) с окраской коричневого цвета, сохранившаяся историческая - металлические сварные, окрашенные в темный

						043-05-2019-AP			
						Колерный паспорт объекта капитального строительства по улице Академика Веденеева, дом № 83, Орджоникидзево района г.Перми.			
Изм.	Кол.уч.	Лист	№док	Подпись	Дата	Многоквартирный жилой дом с административными помещениями	Стадия	Лист	Листов
	Разраб.	Августов. А.М		<i>[Подпись]</i>	20.05.19		П	2	9
Н.контр.						Общие данные (продолжение)	ИП Шмидт А. А.		

Существующее состояние главного фасада (фотофиксация).



Существующее состояние бокового фасада (фотофиксация).



Существующее состояние дворового фасада (фотофиксация).

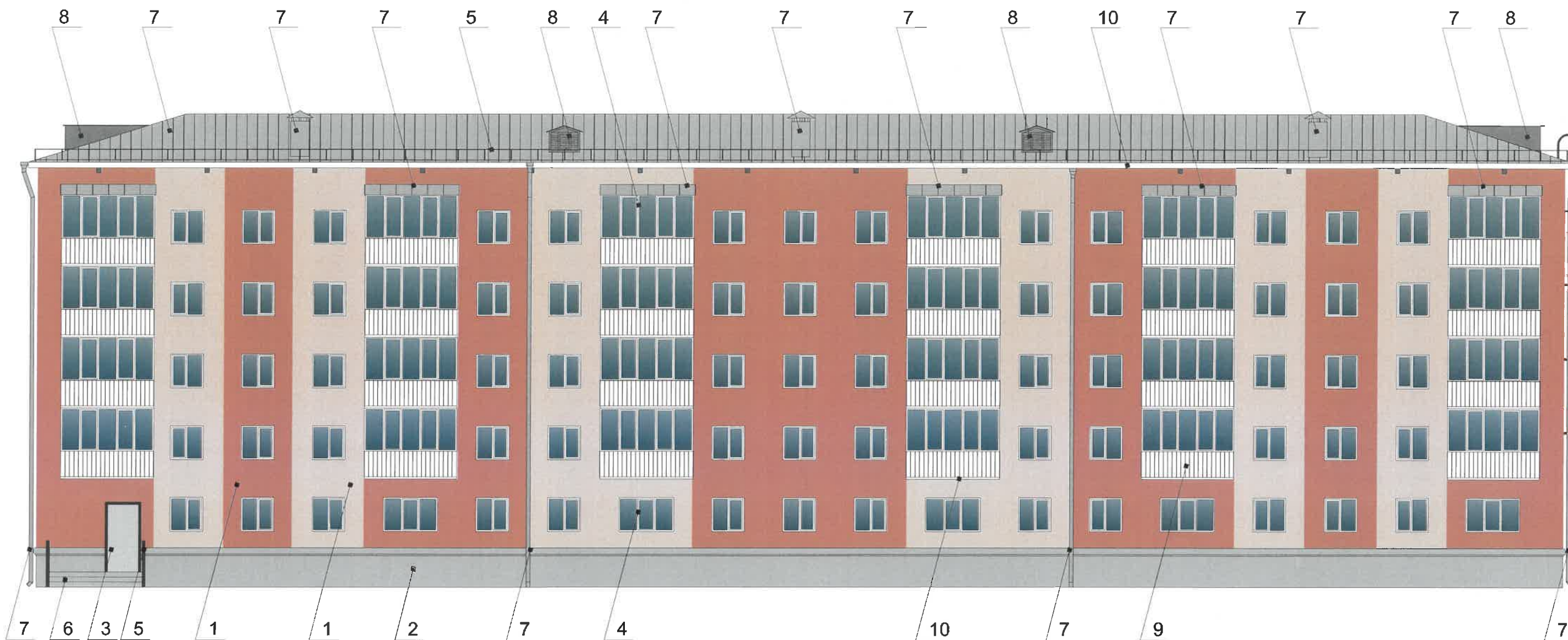


Существующее состояние дворового фасада (фотофиксация).



						043-05-2019-AP			
						Колерный паспорт объекта капитального строительства по улице Академика Веденеева, дом № 83, Орджоникидзевского района г.Перми.			
Изм.	Кол.уч.	Лист	Недок	Подпись	Дата	Многоквартирный жилой дом с административными помещениями	Стадия	Лист	Листов
	Разраб.	Августов. А.М			20.05.19		П	3	9
Н.контр.						Существующее состояние фасадов (фотофиксация).	ИП Шмидт А. А.		

Главный фасад



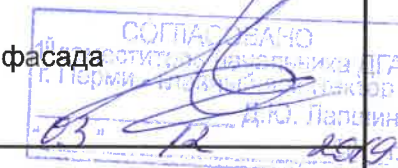
Условные обозначения

Примечание

1. В случае, если наружные лестницы при дополнительно устроенных входах в общественные помещения здания выходят за границы предоставленного земельного участка и красные линии квартала, то устройство дополнительных или переустройство существующих входных групп требует получения разрешения в установленном порядке;

2. В случае устройства или переустройства (перепланировки, ремонта, реконструкции) помещений общественного назначения, их входных групп в обязательном порядке должны быть предусмотрены мероприятия по обеспечению доступности данных помещений для маломобильных групп населения, включая инвалидов, использующих кресла-коляски и собак-проводников (далее-МГН) в соответствии с требованиями СП 59.13330.2016 Свод правил. Доступность зданий и сооружений для маломобильных групп населения. Данный свод правил касается функционально-планировочных элементов зданий и сооружений, их участков или отдельных помещений, доступных для МГН (входные узлы, коммуникации, пути эвакуации, помещения и зоны обслуживания, а также их информационное и инженерное обустройство). В частности, лестницы при входах в общественные помещения должны дублироваться пандусами с уклоном не более 1:20 (5%) или иными средствами подъема (подъемные платформы, лифты и т.д.). Согласно вышеуказанному Своду правил наружные лестницы и пандусы должны иметь поручни с учетом технических требований к опорным стационарным устройствам по ГОСТ Р 51261; размеры входной площадки при открывании дверей наружу должны быть не менее 1,4 x 2,0 или 1,5 x 1,85; размеры входной площадки с пандусом не менее 2,2 x 2,2 м.

-Выноска и номер позиции согласно ведомости отделки фасада



						043-05-2019-AP			
						Колерный паспорт объекта капитального строительства по улице Академика Веденеева, дом № 83, Орджоникидзевского района г.Перми.			
Изм.	Кол.уч	Лист	№ док	Подпись	Дата	Многоквартирный жилой дом с административными помещениями	Стадия	Лист	Листов
Разраб.		Августов. А.М		<i>[Signature]</i>	20.05.19		П	4	9
Н.контр.						Главный фасад (сторона А)		ИП Шмидт А. А.	

Дворовой фасад



Условные обозначения

Примечание

- К дополнительному оборудованию относятся: наружные блоки систем вентиляции и кондиционирования, вентиляционные и водосточные трубы; антенны; видеокамеры наружного наблюдения; почтовые ящики; кабельные линии, пристенные электрощиты; флагштоки и так далее;
- Размещение дополнительного оборудования, дополнительных элементов и устройств на фасадах объектов капитального строительства допускается при соблюдении следующих условий:
 - соответствие размещения дополнительного оборудования архитектурному решению фасадов, предусмотренному проектной документацией, в соответствии с которой осуществлено строительство (реконструкция) Объекта, с привязкой к единой (вертикальной, горизонтальной) системе осей фасадов;
 - единая горизонтальная ось - условная прямая линия. Определяется как половина расстояния между верхним и нижним архитектурным элементом (окна, наличники, карниз, фриз и другие), выделяющимся (западающим, выступающим) из плоскости стены;
 - единая вертикальная ось - условная прямая линия. Определяется как половина расстояния между границами одного архитектурного элемента (окна, двери, колонны) либо между двумя архитектурными элементами (окна, двери, колонны);
 - комплексное решение размещения оборудования - единое архитектурное и цветовое решение (в том числе размер, форма, материал);
 - размещение дополнительного оборудования на архитектурных деталях, элементах декора, поверхностях с ценной архитектурной отделкой, а также крепление, ведущее к повреждению архитектурных поверхностей, не допускаются



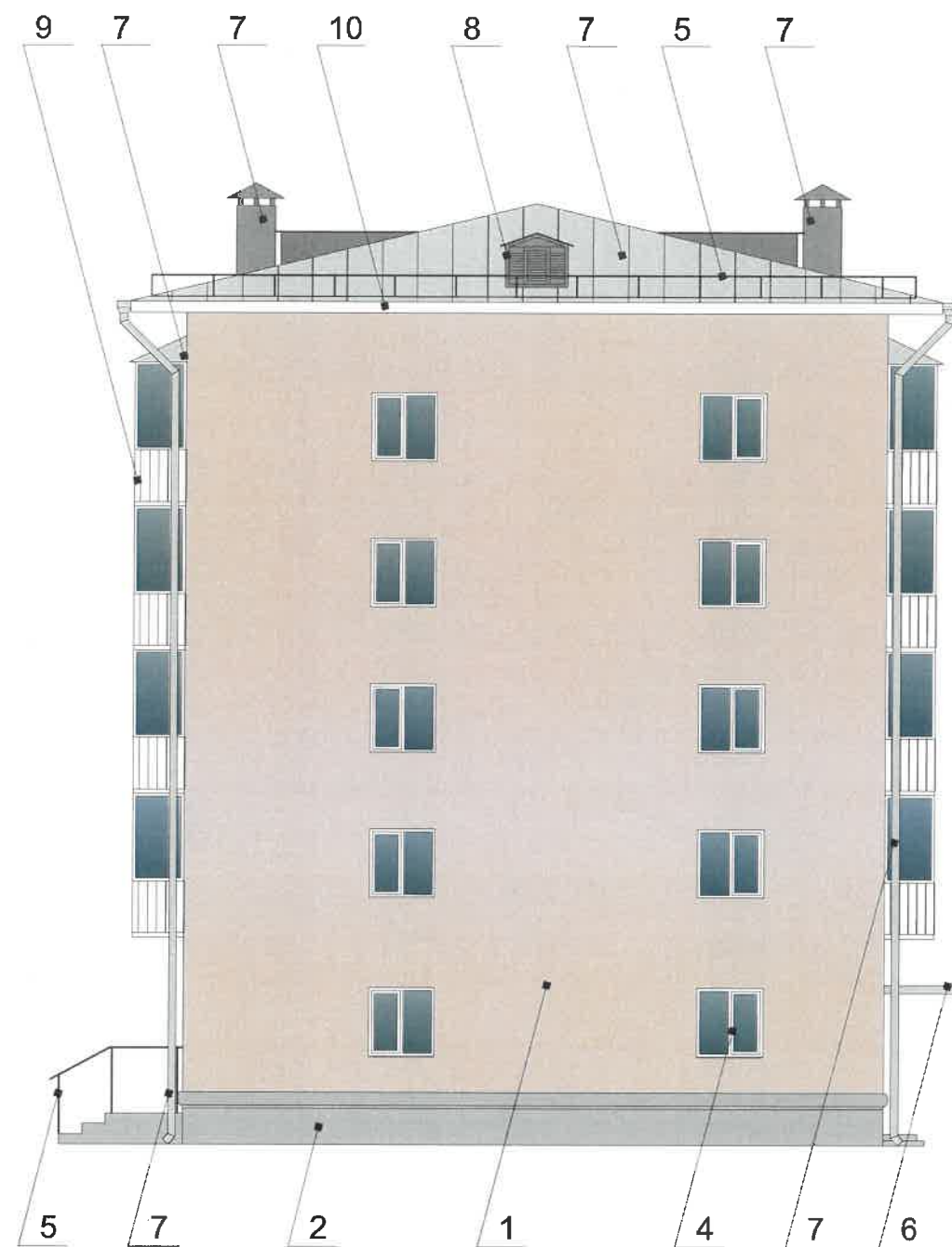
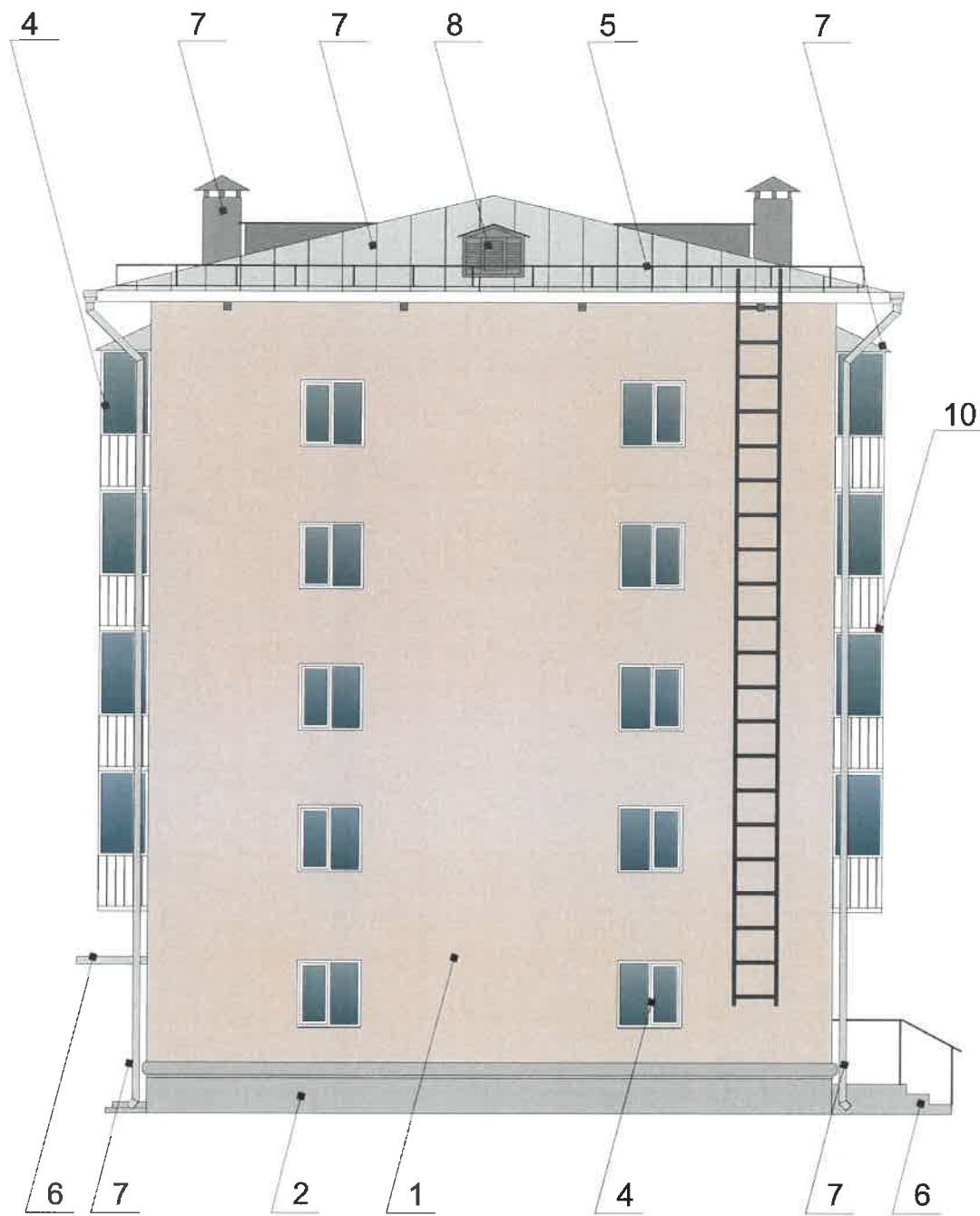
-Выноска и номер позиции согласно ведомости отделки фасада

-Место допустимого размещения дополнительного оборудования:

СОГЛАСОВАНО
1^й заместитель начальника ПТА
И.И. Паликин
20.05.19

						043-05-2019-AP			
						Колерный паспорт объекта капитального строительства по улице Академика Веденеева, дом № 83, Орджоникидзевского района г.Перми.			
Изм.	Кол.уч	Лист	№док	Подпись	Дата	Многоквартирный жилой дом с административными помещениями	Стадия	Лист	Листов
Разраб.		Августов. А.М			20.05.19		П	5	9
Н.контр.						Дворовой фасад.(сторона С)	ИП Шмидт А. А.		

Боковой фасад



Условные обозначения

Примечание

1. В случае, если наружные лестницы при дополнительно устроенных входах в общественные помещения здания выходят за границы предоставленного земельного участка и красные линии квартала, то устройство дополнительных или переустройство существующих входных групп требует получения разрешения в установленном порядке;

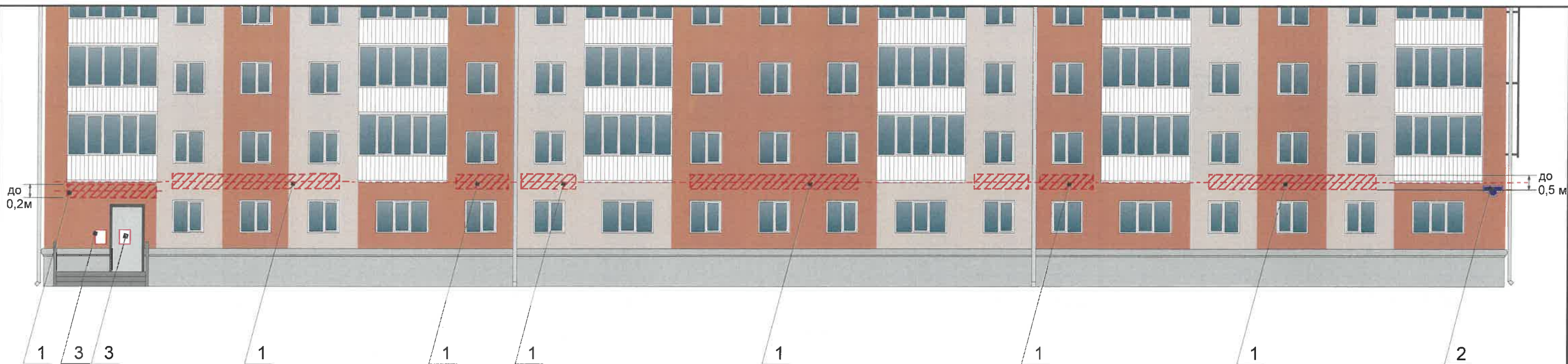
2. В случае устройства или переустройства (перепланировки, ремонта, реконструкции) помещений общественного назначения, их входных групп в обязательном порядке должны быть предусмотрены мероприятия по обеспечению доступности данных помещений для маломобильных групп населения, включая инвалидов, использующих кресла-коляски и собак-проводников (далее-МГН) в соответствии с требованиями СП 59.13330.2016 Свод правил. Доступность зданий и сооружений для маломобильных групп населения. Данный свод правил касается функционально-планировочных элементов зданий и сооружений, их участков или отдельных помещений, доступных для МГН (входные узлы, коммуникации, пути эвакуации, помещения и зоны обслуживания, а также их информационное и инженерное обустройство). В частности, лестницы при входах в общественные помещения должны дублироваться пандусами с уклоном не более 1:20 (5%) или иными средствами подъема (подъемные платформы, лифты и т.д.). Согласно вышеуказанному Своду правил наружные лестницы и пандусы должны иметь поручни с учетом технических требований к опорным стационарным устройствам по ГОСТ Р 51261; размеры входной площадки при открывании дверей наружу должны быть не менее 1,4 x 2,0 или 1,5 x 1,85; размеры входной площадки с пандусом не менее 2,2 x 2,2 м.



-Выноска и номер позиции согласно ведомости отделки фасада

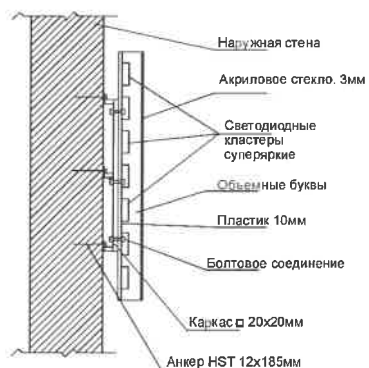


						043-05-2019-AP			
						Колерный паспорт объекта капитального строительства по улице Академика Веденеева, дом № 83, Орджоникидзевского района г.Перми.			
Изм.	Кол.уч	Лист	№ док	Подпись	Дата	Многоквартирный жилой дом с административными помещениями	Стадия	Лист	Листов
Разраб.		Августов. А.М		<i>[Signature]</i>	20.05.19		П	6	9
Н.контр.						Боковые фасады (стороны В, D)	ИП Шмидт А. А.		

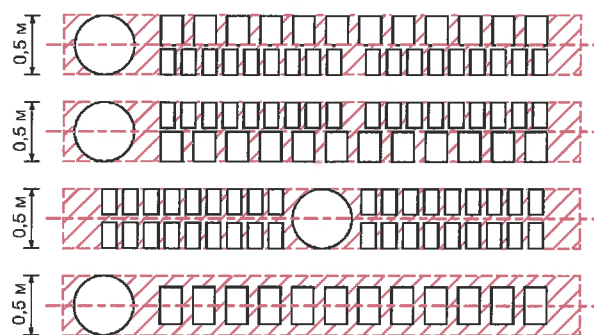


Управление архитектуры и городского дизайна
ДГА администрации г.Перми
СООТВЕТСТВУЕТ АРХИТЕКТУРНОМУ
ОБЛИКУ ГОРОДА ПЕРМИ
«03» 12 2019
Бресало С.В. Подпись *Бресало С.В.*

Узел крепления средств размещения информации



Схемы компоновки объемных букв и/или логотипов, относительно оси и места размещения средств размещения информации



Пример сгруппированных модульных табличек

цокольный этаж	О	САЛОН ОПТИКИ
цокольный этаж		ОРГАНИЗАЦИЯ
1 этаж	k	ЗООМАГАЗИН
1 этаж офис 14	⚙	ОРГАНИЗАЦИЯ
1 этаж офис 20		ОРГАНИЗАЦИЯ
цокольный этаж	🐾	ЗООМАГАЗИН

Условные обозначения

- Место допустимого размещения средств размещения информации, рекламных конструкций.
- Единая горизонтальная ось размещения объектов
- Выноска и номер позиции согласно ведомости средств размещения информации, рекламных конструкций

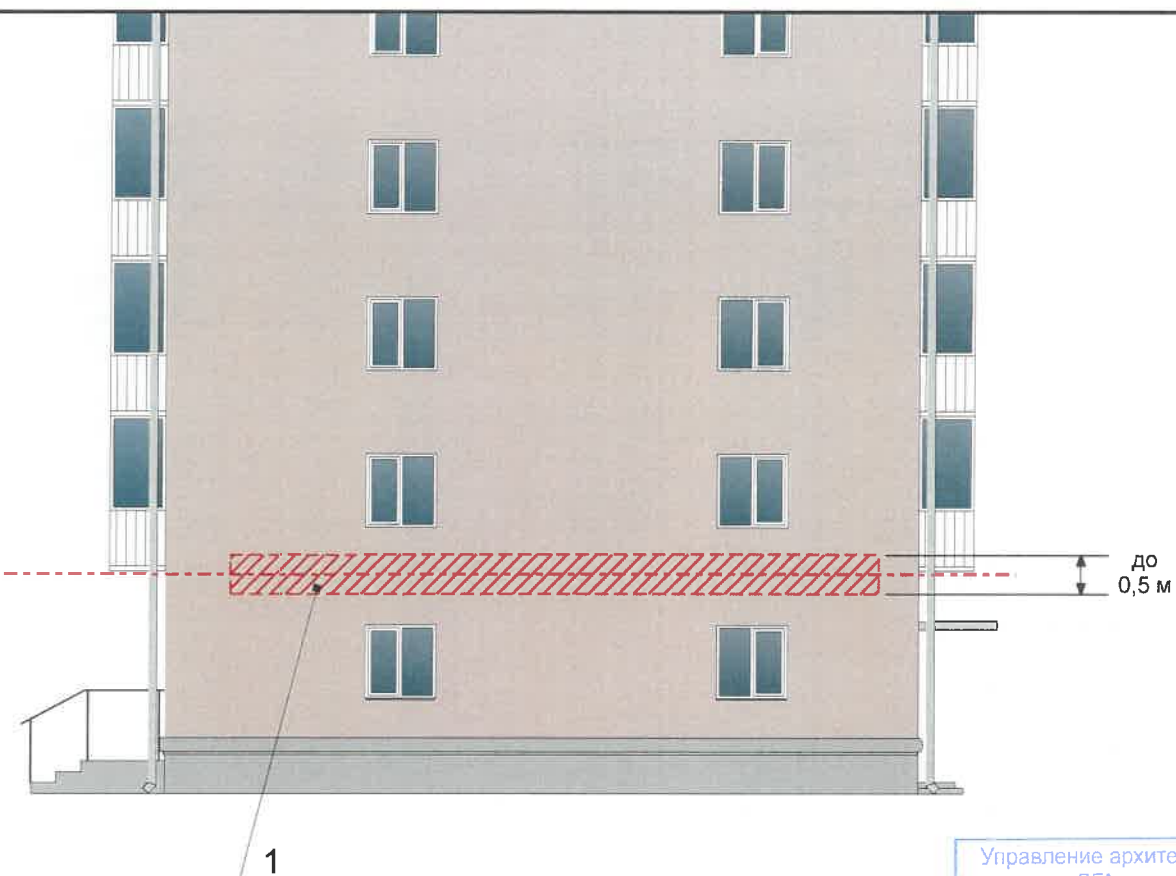
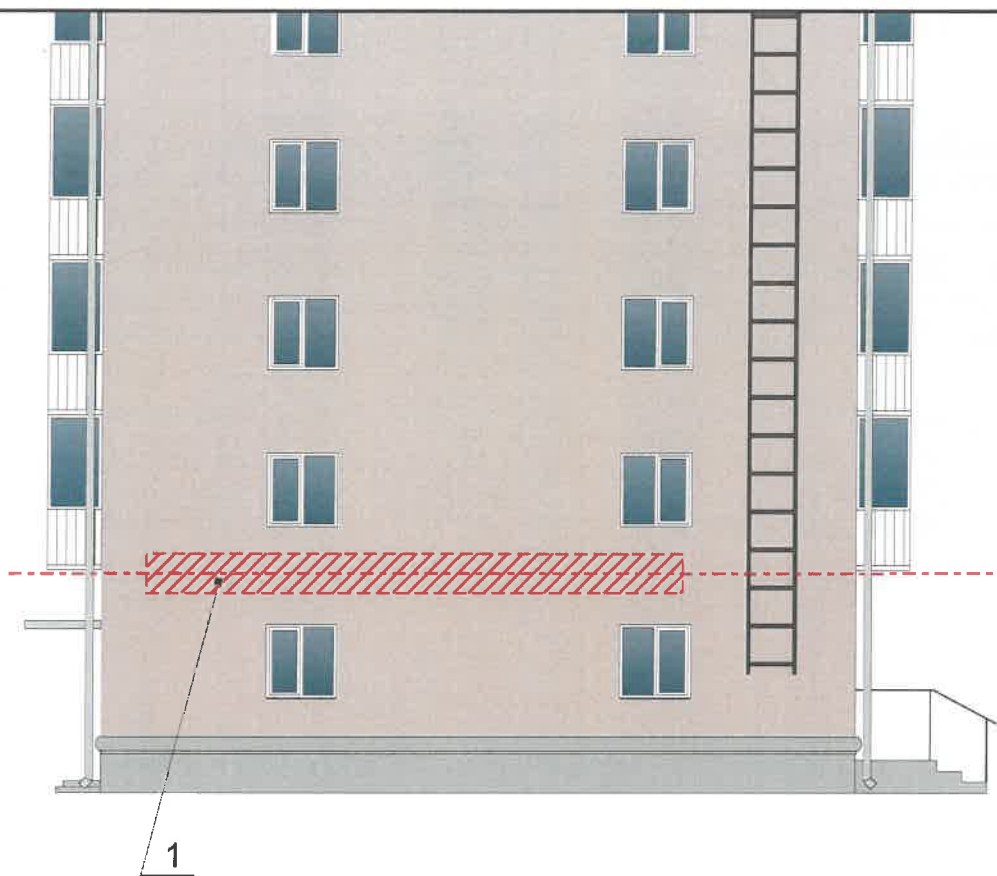
Ведомость средств размещения информации, рекламных конструкций

№	Название, тип рекламы	Цветовая гамма	Наличие подсветки
1	Вывеска - объемные буквы и логотип без подложки, размещенные на металлических направляющих, выкрашенных в цвет фасада на стене здания. Металл, пластик, пленки, оргстекло	Фирменные цвета	внутренняя, контурная подсветка
2	Указатель с наименованием улицы и номером дома (здания) (600x300мм). Оргстекло, пластик, металл	R-(0), G-(20), B-(120)	Возможна подсветка
3	Информационная табличка (режимник). Одиночная (600x400мм) или модульная. Оргстекло, пластик, металл	Фирменные цвета	Без подсветки

Пояснительная записка

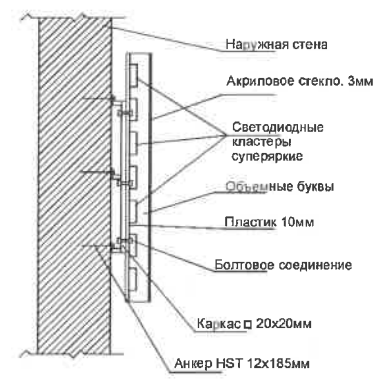
1. Размещение вывесок и рекламных конструкций должно осуществляться в границах места допустимого размещения объектов, установленных данным колерным паспортом;
2. Размещение вывесок по отношению к друг к другу, их конфигурация и наполненность информацией должны соответствовать Стандартным требованиям к вывескам, их размещению и эксплуатации, установленным и утвержденным решением Пермской городской думы от 18.12.2018 №265 «Об утверждении Правил благоустройства территории города Перми и о признании утратившими силу отдельных решений пермской городской Думы»;
3. В случае, если планируемые к размещению вывески не соответствуют Правилам благоустройства территории города Перми и о признании утратившими силу отдельных решений пермской городской Думы, потребуется внесение изменений в настоящий колерный паспорт;
4. Размещение рекламных конструкций производится на основании отдельного разрешения в соответствии с требованиями Решения Пермской городской Думы от 27.01.2009 № 11 «Об утверждении Положения о порядке установки и эксплуатации рекламных конструкций на территории города Перми»;
5. Единая горизонтальная ось – это условная прямая линия, относительно которой располагаются информационные конструкции. Определяется как половина расстояния между верхним и нижним архитектурным элементом (окна, наличники, карниз, фриз и др.), выделяющимся (западающим, выступающим) из плоскости стены.
6. Размеры одиночных табличек-режимников должны быть одинаковыми.
7. Размещение вывесок, перекрывающих оконные проемы, а также расположенных на балконах зданий и сооружений должно быть согласовано с собственниками помещений, к которым относится балкон и данный оконный проем.

						043-05-2019-AP			
						Колерный паспорт объекта капитального строительства по улице Академика Веденеева, дом № 83, Орджоникидзевского района г.Перми.			
Изм.	Кол.уч	Лист	№ док	Подпись	Дата	Многоквартирный жилой дом с административными помещениями	Стадия	Лист	Листов
	Разраб.	Августов. А.М		<i>Августов</i>	20.05.19		П	7	9
Н.контр.						Размещение средств размещения информации, рекламных конструкций.	ИП Шмидт А. А.		

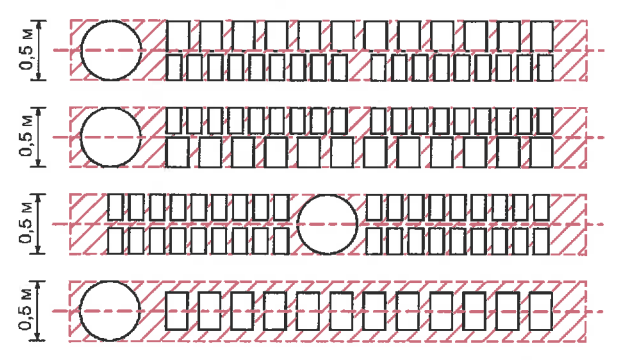


Управление архитектуры и городского дизайна
ДГА администрации г.Перми
СООТВЕТСТВУЕТ АРХИТЕКТУРНОМУ
ОБЛИКУ ГОРОДА ПЕРМИ
«05» 12, 2009
Бресало С.В. Подпись: *Бресало С.В.*

Узел крепления средств размещения информации



Схемы компоновки объемных букв и/или логотипов, относительно оси и места размещения средств размещения информации



Пример сгруппированных модульных табличек

Циркулярный этаж	О	САЛОН ОПТИКИ
Циркулярный этаж		ОРГАНИЗАЦИЯ
1 этаж	k	ЗООМАГАЗИН
1 этаж офис 14	☀	ОРГАНИЗАЦИЯ
1 этаж офис 20		ОРГАНИЗАЦИЯ
Циркулярный этаж	🐾	ЗООМАГАЗИН

Условные обозначения

- Место допустимого размещения средств размещения информации, рекламных конструкций.
- Единая горизонтальная ось размещения объектов
- Выноска и номер позиции согласно ведомости средств размещения информации, рекламных конструкций

Ведомость средств размещения информации, рекламных конструкций

№	Название, тип рекламы	Цветовая гамма	Наличие подсветки
1	Вывеска - объемные буквы и логотип без подложки, размещенные на металлических направляющих, выкрашенных в цвет фасада на стене здания. Металл, пластик, пленки, оргстекло	Фирменные цвета	внутренняя, контурная подсветка
2	Указатель с наименованием улицы и номером дома (здания) (600x300мм). Оргстекло, пластик, металл	R-(0), G-(20), B-(120)	Возможна подсветка
3	Информационная табличка (режимник). Одиночная (600x400мм) или модульная. Оргстекло, пластик, металл	Фирменные цвета	Без подсветки

Пояснительная записка

1. Размещение вывесок и рекламных конструкций должно осуществляться в границах места допустимого размещения объектов, установленных данным колерным паспортом;
2. Размещение вывесок по отношению к друг к другу, их конфигурация и наполненность информацией должны соответствовать Стандартным требованиям к вывескам, их размещению и эксплуатации, установленным и утвержденным решением Пермской городской думы от 18.12.2018 №265 «Об утверждении Правил благоустройства территории города Перми и о признании утратившими силу отдельных решений пермской городской Думы»;
3. В случае, если планируемые к размещению вывески не соответствуют Правилам благоустройства территории города Перми и о признании утратившими силу отдельных решений пермской городской Думы, потребуется внесение изменений в настоящий колерный паспорт;
4. Размещение рекламных конструкций производится на основании отдельного разрешения в соответствии с требованиями Решения Пермской городской Думы от 27.01.2009 № 11 «Об утверждении Положения о порядке установки и эксплуатации рекламных конструкций на территории города Перми»;
5. Единая горизонтальная ось – это условная прямая линия, относительно которой располагаются информационные конструкции. Определяется как половина расстояния между верхним и нижним архитектурным элементом (окна, наличники, карниз, фриз и др.), выделяющимся (западающим, выступающим) из плоскости стены.
6. Размеры одиночных табличек-режимников должны быть одинаковыми.
7. Размещение вывесок, перекрывающих оконные проемы, а также расположенных на балконах зданий и сооружений должно быть согласовано с собственниками помещений, к которым относится балкон и данный оконный проем.

						043-05-2019-AP			
						Колерный паспорт объекта капитального строительства по улице Академика Веденеева, дом № 83, Орджоникидзевского района г.Перми.			
Изм.	Кол.уч.	Лист	№док	Подпись	Дата	Многоквартирный жилой дом с административными помещениями	Стадия	Лист	Листов
	Разраб.	Августов. А.М		<i>Августов А.М.</i>	20.05.19		П	8	9
Н.контр.						Размещение средств размещения информации, рекламных конструкций.	ИП Шмидт А. А.		

Позиция согласно ведомости отделки фасадов	RAL Design 040 80 20	C:	2	
		M:	29	
		Y:	27	
		K:	0	
		R:	242	
		G:	195	
		B:	179	
1				

Позиция согласно ведомости отделки фасадов	RAL Design 040 60 40	C:	12	
		M:	55	
		Y:	55	
		K:	8	
		R:	208	
		G:	127	
		B:	103	
1				

Позиция согласно ведомости отделки фасадов	RAL 9006	C:	0	
		M:	0	
		Y:	0	
		K:	40	
		R:	165	
		G:	168	
		B:	166	
2, 6				

Позиция согласно ведомости отделки фасадов	RAL 9023	C:	8	
		M:	6	
		Y:	6	
		K:	57	
		R:	126	
		G:	129	
		B:	130	
3, 8				

Позиция согласно ведомости отделки фасадов	RAL 9011	C:	100	
		M:	100	
		Y:	100	
		K:	80	
		R:	47	
		G:	44	
		B:	47	
5				

Позиция согласно ведомости отделки фасадов	RAL 7004	C:	0	
		M:	0	
		Y:	0	
		K:	45	
		R:	158	
		G:	160	
		B:	161	
7				

Позиция согласно ведомости отделки фасадов	RAL 9003	C:	0	
		M:	0	
		Y:	0	
		K:	0	
		R:	244	
		G:	248	
		B:	244	
4, 9, 10				

СОГЛАСОВАНО
1^й заместитель председателя ИТА
г. Пермь -
"05" 12 2019

						043-05-2019-AP			
						Колерный паспорт объекта капитального строительства по улице Академика Веденеева, дом № 83, Орджоникидзевского района г.Перми.			
Изм.	Кол.уч.	Лист	№док	Подпись	Дата	Многоквартирный жилой дом с административными помещениями	Стадия	Лист	Листов
	Разраб.	Августов. А.М			20.05.19		П	9	9
Н.контр.						Эталоны колеров	ИП Шмидт А. А.		