

ИП Шмидт А.А.

№0156300021419000004-0186760-01 от 16.08.19

Заказчик: Департамент градостроительства и
архитектуры администрации города Перми

**ПАСПОРТ ВНЕШНЕГО ОБЛИКА ОБЪЕКТА КАПИТАЛЬНОГО СТРОИТЕЛЬСТВА
(КОЛЕРНЫЙ ПАСПОРТ)**

АДРЕС ОБЪЕКТА: г.Пермь, административный район Кировский,
улица Александра Невского, здание (строение) № 8

079-08-2019-AP

ПЕРМЬ 2019г.

Ведомость чертежей

Лист	Наименование	Примечание
1	Общие данные (начало)	
2	Общие данные (продолжение)	
3	Существующее состояние фасадов (фотофиксация)	
4	Главный фасад сторона А	
5	Главный фасад сторона В	
6	Дворовой фасад сторона С, боковой фасад сторона F	
7	Дворовой фасад сторона D, боковой фасад сторона E	
8	Размещение объектов городской информации (главный фасад)	
9	Размещение объектов городской информации (главный фасад)	
10	Эталоны колеров	

Ведомость отделки фасадов

Поз.	Элемент фасада	Эталон цвета	Обознач.	Вид отделки	Примечание
1	Основное поле стен		4820	Штукатурка, краска перхлорвиниловая	Цветовой каталог Tikkurila Facade
2	Цоколь, приямки		4987	Штукатурка, краска перхлорвиниловая,	Цветовой каталог Tikkurila Facade
3	Двери		RAL 7040	Атмосферостойкая краска, металл	
4	Оконные блоки		RAL 9003	Металлопластик	
5	Покрытие крыши, козырьки		RAL 7039	Оцинкованный металл	
6	Архитектурный декор		RAL 9003	Штукатурка, краска перхлорвиниловая	
7	Ограждение крыши, балконов		RAL 8028	Атмосферостойкая краска, металл	
8	Слуховое окно		RAL 9023	Листовой металл, покраска	
9	Балконные плиты		RAL 9003	Штукатурка, краска перхлорвиниловая	
10	Выводы вент. шахт		RAL 9003	Штукатурка, краска перхлорвиниловая	
11	Опоры козырьков		RAL 7040	Атмосферостойкая краска, металл	
12	Водосточные трубы, отливы		RAL 9003	Оцинкованный металл с полимерным покрытием	
13	Ступени		RAL 7004	Бетон	

Ведомость ссылочных и прилагаемых документов

ОБОЗНАЧЕНИЕ	НАИМЕНОВАНИЕ	ПРИМЕЧАНИЯ
Решение Пермской городской Думы от 18.12.2018 № 265 (в ред. от 24.09.2019)	Об утверждении Правил благоустройства территории города Перми и о признании утратившими силу отдельных решений Пермской городской Думы	
Постановление администрации г.Перми от 22.02.2017 № 130 (в ред. от 12.11.2019)	Об утверждении формы и Порядка согласования паспорта внешнего облика объекта капитального строительства (колерного паспорта)	

Пояснительная записка.

Цель разработки колерного паспорта здания - приведение цветового решения и оформления здания к единому архитектурному внешнему виду с применением современных конструкций и материалов. Определение возможных мест размещения объектов визуальной информации (вывесок, рекламных конструкций) а также дополнительного оборудования.

Размещение вывесок, перекрывающих оконные проемы, а также расположенных на балконах зданий и сооружений должно быть согласовано с собственниками помещений, к которым относится балкон и данный оконный проем.

В соответствии с Градостроительным кодексом Российской Федерации, решением Пермской городской Думы от 18.12.2018 № 265 (ред. от 24.09.2019) «Об утверждении Правил благоустройства территории города Перми и о признании утратившими силу отдельных решений Пермской городской Думы» и постановлением администрации города Перми от 22.02.2017 № 130 (ред. от 12.11.2019) «Об утверждении формы и Порядка согласования паспорта внешнего облика объекта капитального строительства (колерного паспорта)» проекты колерных паспортов либо проекты изменений в колерные паспорта не являются разрешительной документацией на строительство, реконструкцию объекта капитального строительства; не являются правовым основанием на устройство пристроек, навесов, козырьков.

Раздел «Архитектурно-художественная подсветка» не подготавливался.

ИНСТРУКЦИЯ

о порядке производства работ, связанных с окраской фасадов и всех наружных частей зданий, сооружений, строений, расположенных на территории города Перми

1. Окраска фасадов и всех наружных частей зданий, сооружений, строений, ограждений, заборов, павильонов, киосков, ларьков и прочих объектов, расположенных на территории города перми, может производиться лишь на основании колерного паспорта фасадов на ремонт и окраску, согласованного ДГА г. Перми.

2. До начала процесса окраски здания или какого-либо сооружения должны быть произведены работы по капитальному ремонту всех без исключения наружных частей его, подлежащих окраске.

3. До начала ремонта зданий, имеющих газосветовую рекламу, сообщить рекламораспространителю о предстоящих работах на фасаде здания с целью сохранения вывесок либо их демонтажу.

4. Полуразрушенные и разрушенные архитектурные художественно-скульптурные детали здания, карнизы, колонны, пилястры, капители, фризы, тяги, лепные украшения, барельефы, мозаика, художественная роспись подлежат обязательному восстановлению в своем первоначальном виде.

5. Металлические поверхности отдельных частей здания, чугунные решетки, перила балконов и лестниц, кронштейны, дверные и оконные приборы, архитектурно-художественные детали перед окраской очищаются от грязи, ржавчины, старой краски и покрываются вновь лишь масляной краской.

6. В соответствии с выданными образцами цвета (колерами) на окраску здания организация, производящая ремонт здания, составляет пробные образцы цвета, которые наносятся на видное место стены.

7. Проверку и согласование пробного образца цвета (колера), а также готовности поверхности стены и отдельных наружных частей здания к окраске производит уполномоченный представитель ДГА г. Перми. Без указанной проверки и согласования производить окраску фасада категорически воспрещается.

8. Домоуправления, организации и учреждения, производящие окраску и связанный с нею ремонт здания, несут полную ответственность за точное выполнение настоящей инструкции и привлекаются к ответственности за нарушение ее.

9. Цветовая гамма рекламоносителей должна гармонировать с основным колористическим решением фасадов здания.

10. По все вопросам, связанным с производством работ, необходимо обращаться в ДГА г.Перми (ул. Сибирская, 15, кабинет 316, тел.: (342) 212-76-98)

18 зам. заместителя главы ДГА г.Перми - главный архитектор
Д.Ю. Папкин
079-08-2019-AP

Изм.	Кол.уч.	Лист	Недок.	Подпись	Дата				
Разраб.		Августов. А.М			06.08.19	Колерный паспорт объекта капитального строительства по улице Александра Невского, дом № 8, Кировского района г.Перми.			
						Многоквартирный жилой дом	Стадия	Лист	Листов
							П	1	10
Н.контр.						Общие данные (начало)	ИП Шмидт А. А.		

Пояснительная записка

Краткая характеристика:

Пятиэтажный многоквартирный четырехподъездный жилой дом.
 Год постройки и ввода в эксплуатацию – 1953г.
 Серия и тип постройки здания – в паспорте не указано.
 В настоящее время домом управляет ООО "ЗАКАМСКАЯ УПРАВЛЯЮЩАЯ КОМПАНИЯ".
 В плане дом Г-образной конфигурации.
 Материалы несущих стен - каменные, кирпичные.
 Тип фасада – оштукатуренный,
 Кровля скатная, из волнистых и полуволнистых асбестоцементных листов (шиферная).
 Здание расположено в жилом районе Кировский (микрорайон Чистопольский), рядом со стадионом «Прикамье».

Улица Александра Невского до принятия решения Городского исполнительного комитета № 515 от 2 сентября 1948 года называлась Большевицкая. Она протянулась от улицы от ул. Чистопольской до ул. Адмирала Нахимова. Находится в микрорайоне Закамск Кировского района г. Перми. Она входит в ту часть микрорайона, которую в 1950-е годы называли поселком Сосновка. Чтобы добраться на эту улицу нам следует ехать на автобусе до остановок «Ул. Астраханская» или «К/т «Экран». Александра Ярославовича Невского (ок. 1220-1263) мы все знаем со школьной скамьи – это русский государственный деятель, полководец, предводитель русских войск в знаменитом Ледовом побоище и Невской битве. Один из самых первых шлакоблочных домов появился здесь в 1944 году. Этот одноэтажный дом стоит по ул. Александра Невского, 37. В 1950-е годы были построены 2-х и 3-х этажные дома по ул. Александра Невского, 11 (1951), ул. Александра Невского, 8, 18 (1953), 2, 10, 10а, 12а, 14 (1954), ул. Александра Невского, 22, 39, 32 (1956), 24, 28 (1957). В основном это были 35 квартирные жилые дома. Так, к примеру, в 1952 году стал заселяться рабочими и служащими трехэтажный дом, построенный заводом п/я 100 (теперь ОАО «Сорбент») на углу улиц Александра Невского, 13 и Федосеева, 13. Вскоре в некоторых зданиях на первом этаже были открыты магазины. В начале 1960-х годов сданы пятиэтажные панельные «хрущевки» по ул. Александра Невского, 27, 34 и 34а. Ряд старых зданий на улице уже снесен. Например, по постановлению правительства Пермского края в конце 2000-х годов двухэтажный шлакоблочный дом по ул. Александра Невского, 11 был расселен и сломан. Муниципальное общеобразовательное учреждение «Средняя общеобразовательная школа № 70» находится по ул. А.Невского, 25 в двухэтажном каменном здании постройки 1950 года. Это основное здание школы, а филиал школы расположен в отдельно стоящем двухэтажном здании постройки 1965 г. по адресу: Закамская, 24а. В 1941 году школа № 70 была в бараке на Промучастке. 1 декабря 2006 года на жилом доме, который был построен в 1961 году по ул. Александра Невского, 27 появилась мемориальная доска в честь художника-педагога Е.Н. Серова, жившего здесь с 1962 по 1975 год.

Здание изначально возводилось как жилой дом. Помещения общественного назначения на первом этаже не предусматривались.
 Здание не является частью ансамбля. Квартал, в котором оно расположено, застроен разнохарактерными по архитектурной стилистике и времени постройки зданиями.

Современное состояние:

Дом блочный, стены оштукатурены и окрашены. С учетом выполненных зондажей красочных слоев поле стен здания изначально окрашивалось в горчичный, коричнево-желтый цвет, в настоящее время главный и боковые фасады светло желтого цвета, дворовой фасад оттенком посветлее.

Цоколь оштукатурен и окрашен. В настоящее время цвет цоколя разнородный. Имеются следы окраски темно-коричневой краской, где-то окрашен в серый цвет.

Деревянные оконные блоки, исторически окрашенные темной красно-коричневой краской, практически полностью заменены на белые металлопластиковые стеклопакеты, без сохранения исторического рисунка переплетов. Исторические входные деревянные филленчатые двери, окрашенные в коричневый цвет, не сохранились, заменены на металлические глухие, выкрашенные в серый цвет.

Козырьки над входами в подъезды – одинаковые, металлические.

Здание изначально возводилось как жилой дом. Помещения общественного назначения на первом этаже не предусматривались.

Отделка фасадов в неудовлетворительном состоянии. Края балконных плит местами разрушены.

Повсеместно красочный слой выцвел, местами сильно истерт или облуплен, местами обрушен штукатурный слой. В местах протечек воды под отливками, под балконными плитами, у цоколя следы отсыревания, ржавчины и биопоражений. В эстетическом отношении, фасад требует преобразования с целью возвращения ему архитектурного единства путем согласованного устройства, оборудования и рекламного оформления исторических и новых входов; упорядочивания мест размещения систем инженерного обеспечения здания; общего цветового решения; определения мест размещения рекламных конструкций и объектов городской информации.



Условные обозначения



Жилое здание с административными помещениями по адресу ул. Александра Невского, дом № 8, Кировского района г. Перми

						079-08-2019-AP			
						Колерный паспорт объекта капитального строительства по улице Александра Невского, дом № 8, Кировского района г.Перми.			
Изм.	Кол.уч	Лист	№док	Подпись	Дата	Многоквартирный жилой дом	Стадия	Лист	Листов
	Разраб.	Августов. А.М		<i>[Signature]</i>	06.08.19		П	2	10
Н.контр.						Общие данные (продолжение)	ИП Шмидт А. А.		

Существующее состояние главного фасада (фотофиксация)



Существующее состояние главного фасада (фотофиксация)



Существующее состояние бокового фасада (фотофиксация)



Существующее состояние дворового фасада (фотофиксация)



Существующее состояние бокового фасада (фотофиксация)

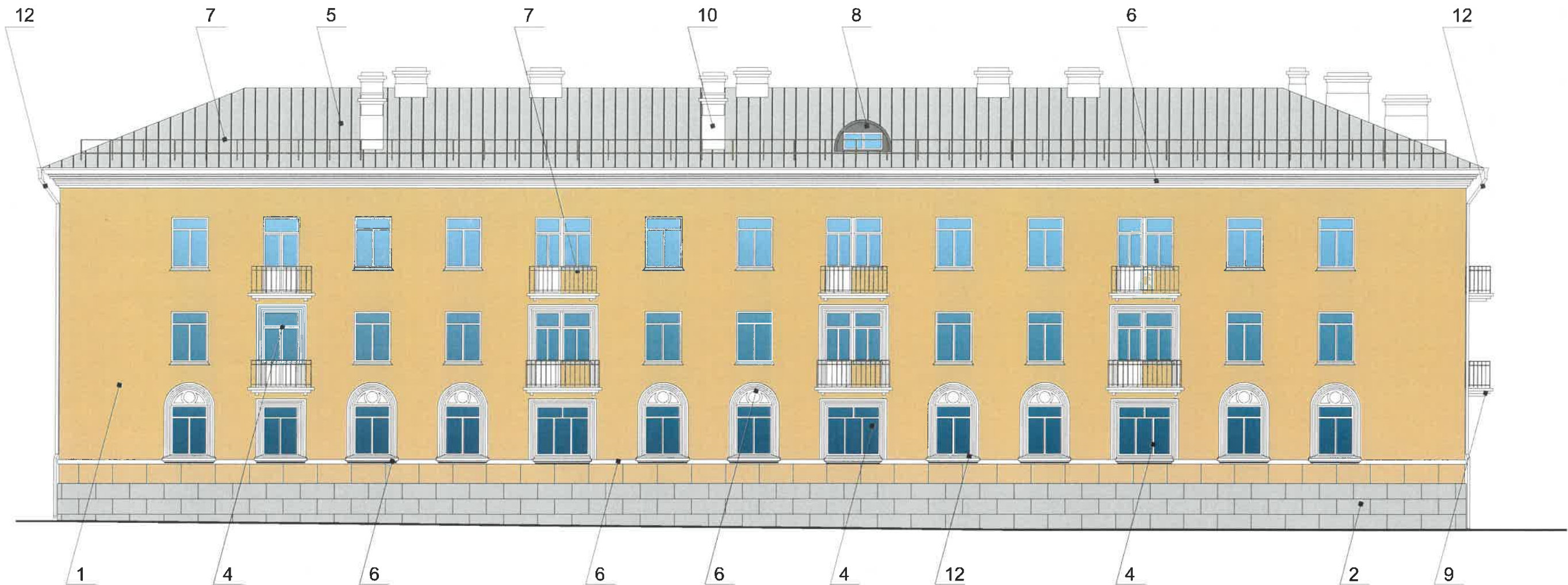


Существующее состояние дворового фасада (фотофиксация)



						079-08-2019-AP			
						Коперный паспорт объекта капитального строительства по улице Александра Невского, дом № 8, Кировского района г.Перми.			
Изм.	Кол.уч.	Лист	№док	Подпись	Дата	Многоквартирный жилой дом	Стадия	Лист	Листов
	Разраб.	Августов. А.М			06.08.19		П	3	10
Н.контр.						Существующее состояние фасадов (фотофиксация).	ИП Шмидт А. А.		

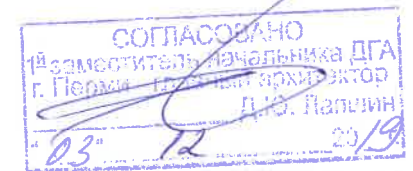
Главный фасад сторона А



Условные обозначения



-Выноска и номер позиции согласно ведомости отделки фасада



Примечание

1. В случае, если наружные лестницы при дополнительно устроенных входах в общественные помещения здания выходят за границы предоставленного земельного участка и красные линии квартала, то устройство дополнительных или переустройство существующих входных групп требует получения разрешения в установленном порядке;

2. В случае устройства или переустройства (перепланировки, ремонта, реконструкции) помещений общественного назначения, их входных групп в обязательном порядке должны быть предусмотрены мероприятия по обеспечению доступности данных помещений для маломобильных групп населения, включая инвалидов, использующих кресла-коляски и собак-проводников (далее-МГН) в соответствии с требованиями СП 59.13330.2016 Свод правил. Доступность зданий и сооружений для маломобильных групп населения. Данный свод правил касается функционально-планировочных элементов зданий и сооружений, их участков или отдельных помещений, доступных для МГН (входные узлы, коммуникации, пути эвакуации, помещения и зоны обслуживания, а также их информационное и инженерное обустройство). В частности, лестницы при входах в общественные помещения должны дублироваться пандусами с уклоном не более 1:20 (5%) или иными средствами подъема (подъемные платформы, лифты и т.д.). Согласно вышеуказанному Своду правил наружные лестницы и пандусы должны иметь поручни с учетом технических требований к опорным стационарным устройствам по ГОСТ Р 51261; размеры входной площадки при открывании дверей наружу должны быть не менее 1,4 x 2,0 или 1,5 x 1,85; размеры входной площадки с пандусом не менее 2,2 x 2,2 м.

						079-08-2019-AP			
						Колерный паспорт объекта капитального строительства по улице Александра Невского, дом № 8, Кировского района г.Перми.			
Изм.	Кол.уч	Лист	Недок	Подпись	Дата	Многоквартирный жилой дом	Стадия	Лист	Листов
	Разраб.	Августов. А.М			06.08.19		П	4	10
Н.контр.						Главный фасад сторона А	ИП Шмидт А. А.		

Главный фасад сторона В



Условные обозначения



-Выноска и номер позиции согласно ведомости отделки фасада



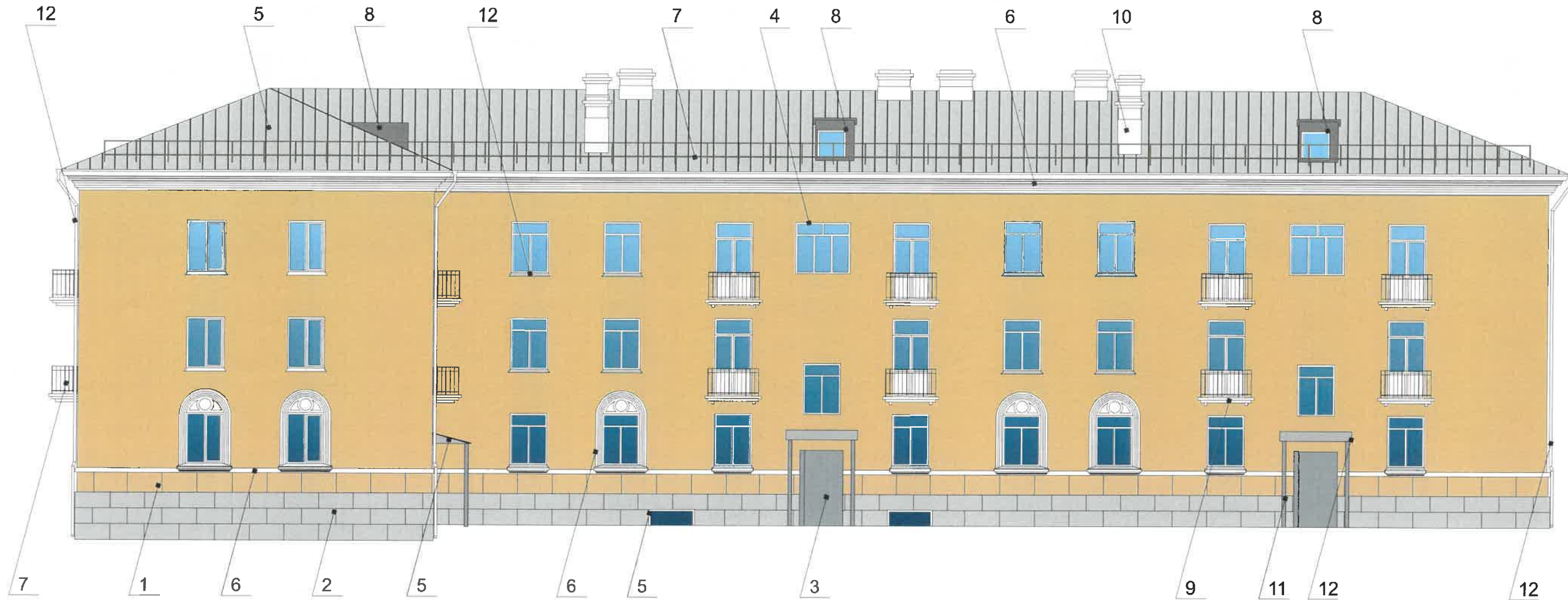
Примечание

1. В случае, если наружные лестницы при дополнительно устроенных входах в общественные помещения здания выходят за границы предоставленного земельного участка и красные линии квартала, то устройство дополнительных или переустройство существующих входных групп требует получения разрешения в установленном порядке;

2. В случае устройства или переустройства (перепланировки, ремонта, реконструкции) помещений общественного назначения, их входных групп в обязательном порядке должны быть предусмотрены мероприятия по обеспечению доступности данных помещений для маломобильных групп населения, включая инвалидов, использующих кресла-коляски и собак-проводников (далее-МГН) в соответствии с требованиями СП 59.13330.2016 Свод правил. Доступность зданий и сооружений для маломобильных групп населения. Данный свод правил касается функционально-планировочных элементов зданий и сооружений, их участков или отдельных помещений, доступных для МГН (входные узлы, коммуникации, пути эвакуации, помещения и зоны обслуживания, а также их информационное и инженерное обустройство). В частности, лестницы при входах в общественные помещения должны дублироваться пандусами с уклоном не более 1:20 (5%) или иными средствами подъема (подъемные платформы, лифты и т.д.). Согласно вышеуказанному Своду правил наружные лестницы и пандусы должны иметь поручни с учетом технических требований к опорным стационарным устройствам по ГОСТ Р 51261; размеры входной площадки при открывании дверей наружу должны быть не менее 1,4 x 2,0 или 1,5 x 1,85; размеры входной площадки с пандусом не менее 2,2 x 2,2 м.

						079-08-2019-AP			
						Колерный паспорт объекта капитального строительства по улице Александра Невского, дом № 8, Кировского района г.Перми.			
Изм.	Кол.уч	Лист	Недок	Подпись	Дата	Многоквартирный жилой дом	Стадия	Лист	Листов
Разраб.		Августов. А.М			06.08.19		П	5	10
Н.контр.						Главный фасада сторона В	ИП Шмидт А. А.		

Дворовой фасад сторона С
Боковой фасад сторона F



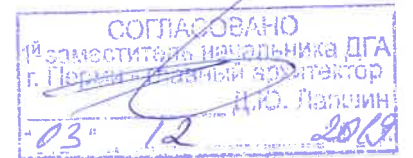
Условные обозначения



-Выноска и номер позиции согласно ведомости отделки фасада

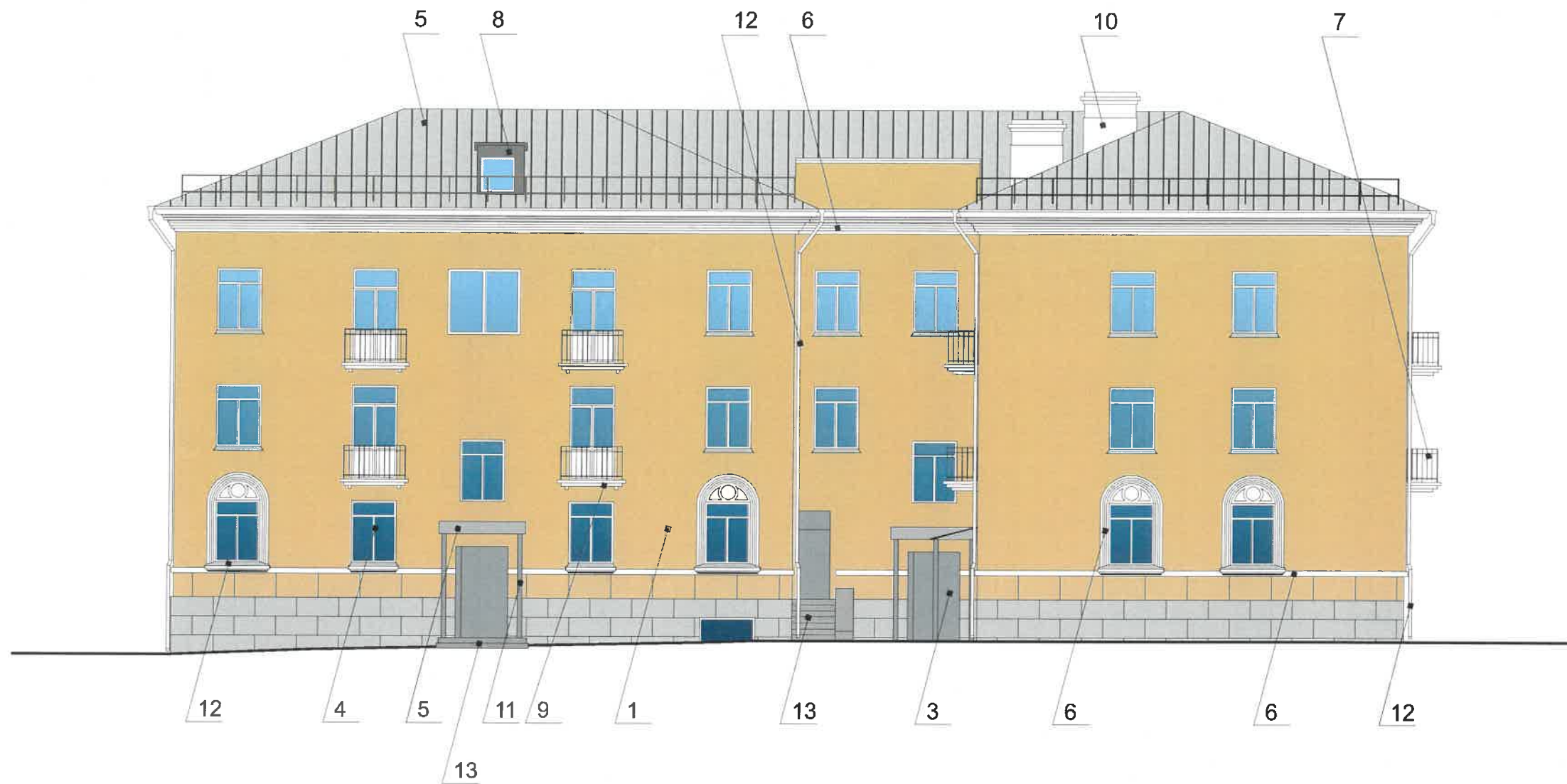
Примечание

1. К дополнительному оборудованию относятся: наружные блоки систем вентиляции и кондиционирования, вентиляционные и водосточные трубы; антенны; видеокамеры наружного наблюдения; почтовые ящики; кабельные линии, пристенные электрощиты; флагштоки и так далее;
2. Размещение дополнительного оборудования, дополнительных элементов и устройств на фасадах объектов капитального строительства допускается при соблюдении следующих условий:
 - соответствие размещения дополнительного оборудования архитектурному решению фасадов, предусмотренному проектной документацией, в соответствии с которой осуществлено строительство (реконструкция) Объекта, с привязкой к единой (вертикальной, горизонтальной) системе осей фасадов;
 - единая горизонтальная ось - условная прямая линия. Определяется как половина расстояния между верхним и нижним архитектурным элементом (окна, наличники, карниз, фриз и другие), выделяющимся (западающим, выступающим) из плоскости стены;
 - единая вертикальная ось - условная прямая линия. Определяется как половина расстояния между границами одного архитектурного элемента (окна, двери, колонны) либо между двумя архитектурными элементами (окна, двери, колонны);
 - комплексное решение размещения оборудования - единое архитектурное и цветовое решение (в том числе размер, форма, материал);
 - размещение дополнительного оборудования на архитектурных деталях, элементах декора, поверхностях с ценной архитектурной отделкой, а также крепление, ведущее к повреждению архитектурных поверхностей, не допускается



						079-08-2019-AP				
						Колерный паспорт объекта капитального строительства по улице Александра Невского, дом № 8, Кировского района г.Перми.				
Изм.	Кол.уч.	Лист	Недок	Подпись	Дата	Многоквартирный жилой дом	Стадия	Лист	Листов	
	Разраб.	Августов. А.М		<i>[Signature]</i>	06.08.19		П	6	10	
Н.контр.						Дворовой фасад стоона С Боковой фасад сторона F		ИП Шмидт А. А.		

Дворовой фасад сторона D
Боковой фасад сторонв E



Условные обозначения



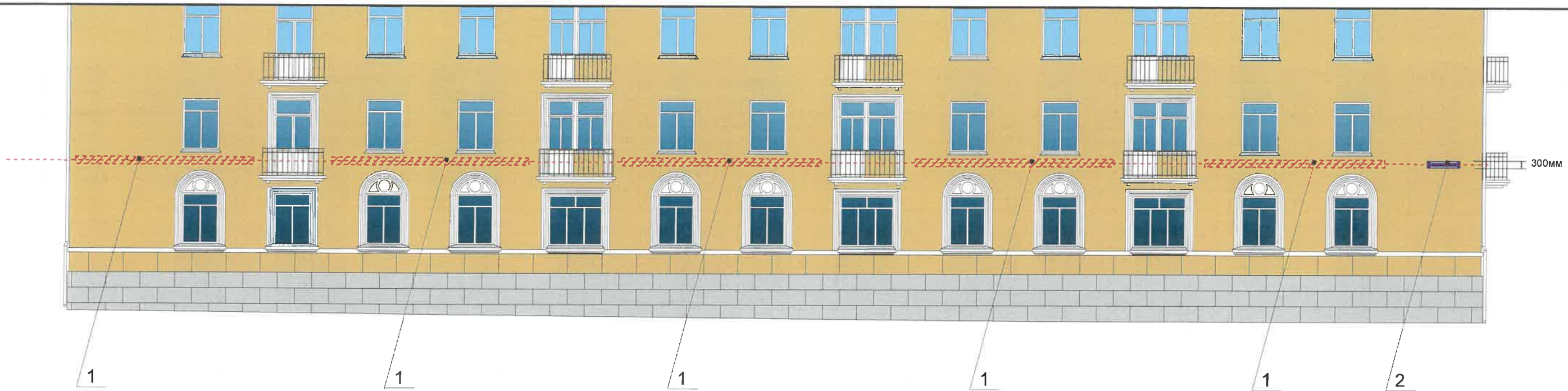
-Выноска и номер позиции согласно ведомости отделки фасада

Примечание

- 1.К дополнительному оборудованию относятся: наружные блоки систем вентиляции и кондиционирования, вентиляционные и водосточные трубы; антенны; видеокамеры наружного наблюдения; почтовые ящики; кабельные линии, пристенные электрощиты; флагштоки и так далее;
- 2.Размещение дополнительного оборудования, дополнительных элементов и устройств на фасадах объектов капитального строительства допускается при соблюдении следующих условий:
 - соответствие размещения дополнительного оборудования архитектурному решению фасадов, предусмотренному проектной документацией, в соответствии с которой осуществлено строительство (реконструкция) Объекта, с привязкой к единой (вертикальной, горизонтальной) системе осей фасадов;
 - единая горизонтальная ось - условная прямая линия. Определяется как половина расстояния между верхним и нижним архитектурным элементом (окна, наличники, карниз, фриз и другие), выделяющимся (западающим, выступающим) из плоскости стены;
 - единая вертикальная ось - условная прямая линия. Определяется как половина расстояния между границами одного архитектурного элемента (окна, двери, колонны) либо между двумя архитектурными элементами (окна, двери, колонны);
 - комплексное решение размещения оборудования - единое архитектурное и цветовое решение (в том числе размер, форма, материал);
 - размещение дополнительного оборудования на архитектурных деталях, элементах декора, поверхностях с ценной архитектурной отделкой, а также крепление, ведущее к повреждению архитектурных поверхностей, не допускаются

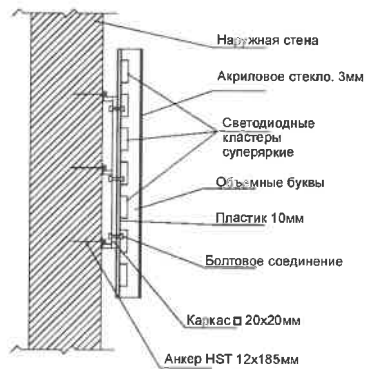


						079-08-2019-AP				
						Колерный паспорт объекта капитального строительства по улице Александра Невского, дом № 8, Кировского района г.Перми.				
Изм.	Кол.уч.	Лист	Недок	Подпись	Дата	Многоквартирный жилой дом	Стадия	Лист	Листов	
	Разраб.			Августов. А.М.	06.08.19		П	7	10	
Н.контр.						Дворовой фасад стоона D боковой фасад сторона E		ИП Шмидт А. А.		

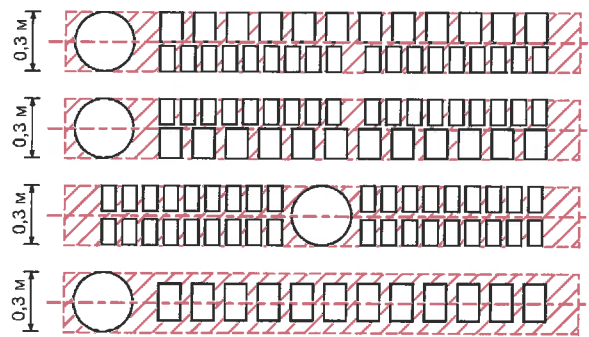


Управление архитектуры и городского дизайна
ДГА администрации г.Перми
СООТВЕТСТВУЕТ АРХИТЕКТУРНОМУ
ОБЛИКУ ГОРОДА ПЕРМИ
03.12.2019
Бресало С.В. Подпись *[Подпись]*

Узел крепления средств размещения информации



Схемы компоновки объемных букв и/или логотипов относительно оси и места размещения средств размещения информации



Условные обозначения

- Место допустимого размещения средств размещения информации, рекламных конструкций.



- Выноска и номер позиции согласно ведомости средств размещения информации, рекламных конструкций

- Единая горизонтальная ось размещения объектов

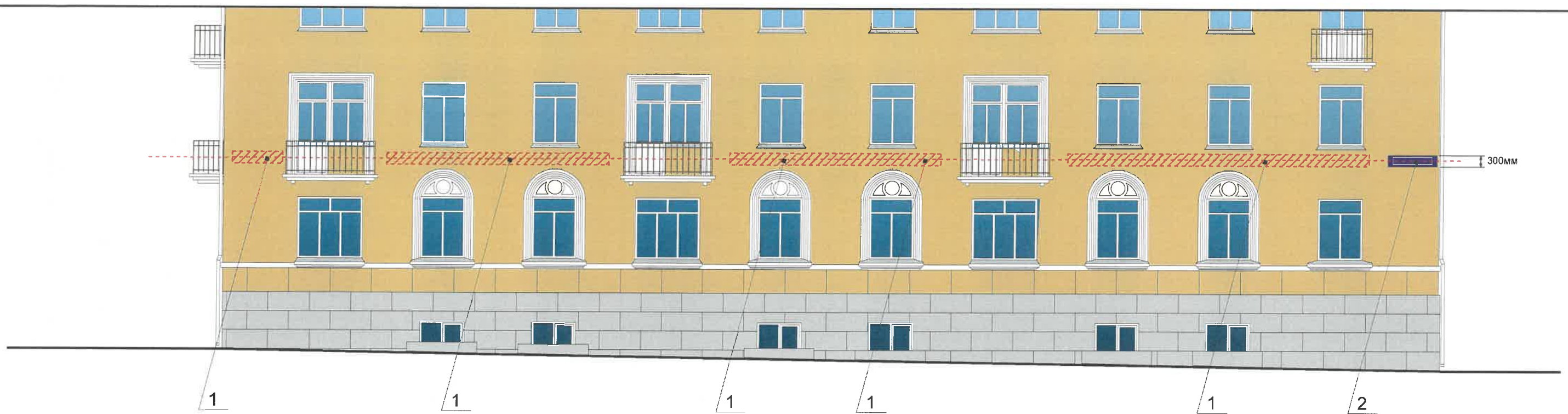
Ведомость средств размещения информации, рекламных конструкций

№	Название, тип рекламы	Цветовая гамма	Наличие подсветки
1	Вывеска - объемные буквы и логотип без подложки, панель-кронштейны размещенные на металлических направляющих, выкрашенных в цвет фасада на стене здания. Металл, пластик, пленки, оргстекло	Фирменные цвета	внутренняя, контурная подсветка
2	Указатель с наименованием улицы и номером дома (здания) (600x300мм). Оргстекло, пластик, металл	R-(0), G-(20), B-(120)	Возможна подсветка

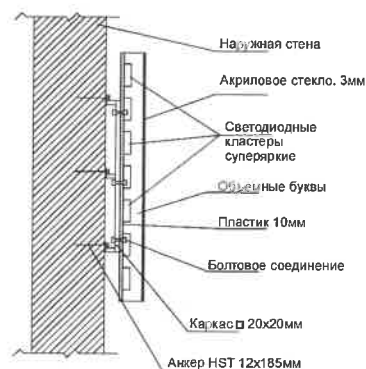
Примечание

1. Единая горизонтальная ось - это условная прямая линия, относительно которой располагаются информационные конструкции. Месторасположение оси на фасаде определяется как половина расстояния между верхним и нижним архитектурным элементом (окна, наличники, карниз, фриз и др.), выделяющимся (западающим, выступающим) из плоскости стены;
2. Размещение вывесок и рекламных конструкций должно осуществляться в границах места допустимого размещения объектов, установленных данным колерным паспортом;
3. Размещение вывесок по отношению к друг к другу, их конфигурация и наполненность информацией должны соответствовать Стандартным требованиям к вывескам, их размещению и эксплуатации, установленным Правилами благоустройства территории города Перми, утвержденными Решением ПГД от 18.12.2018 №265 (в редакции Решения ПГД от 24.09.2019 № 226);
4. В случае, если планируемые к размещению вывески не соответствуют стандартам, установленным Правилами благоустройства территории города Перми, утвержденными Решением ПГД от 18.12.2018 №265 (в редакции Решения ПГД от 24.09.2019 № 226), потребуется внесение изменений в настоящий колерный паспорт;
5. Узлы крепления конструкций к фасаду разрабатываются отдельным рабочим проектом.
6. В случае возникновения спорных ситуаций с другими организациями в отношении мест размещения нестандартных вывесок (расположенных не в границах занимаемого помещения), регулирование конфликта и окончательное решение по размещению вывесок той или иной претендующей организации, в соответствии с положениями Жилищного кодекса Российской Федерации, должно приниматься на собрании собственников помещений в многоквартирном доме.

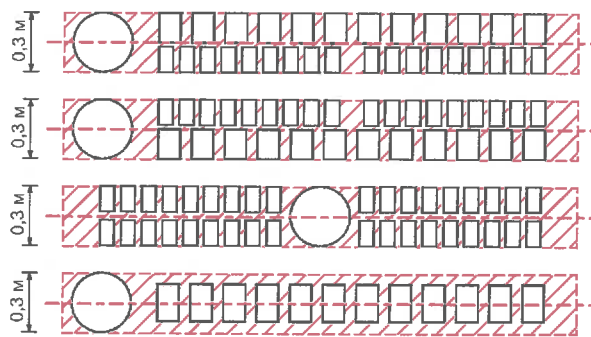
						079-08-2019-AP			
						Колерный паспорт объекта капитального строительства по улице Александра Невского, дом № 8, Кировского района г.Перми.			
Изм.	Кол.уч.	Лист	№док	Подпись	Дата	Многоквартирный жилой дом	Стадия	Лист	Листов
Разраб.		Августов. А.М		<i>[Подпись]</i>	06.08.19		П	8	10
Н.контр.						Размещение средств размещения информации, рекламных конструкций.	ИП Шмидт А. А.		



Узел крепления средств размещения информации



Схемы компоновки объемных букв и/или логотипов, относительно оси и места размещения средств размещения информации



Управление архитектуры и городского дизайна
ДГА администрации г.Перми
СООТВЕТСТВУЕТ АРХИТЕКТУРНОМУ
ОБЛИКУ ГОРОДА ПЕРМИ
«03.12.2019»
Бресанов С.В. Подпись [Signature]

Условные обозначения

- Место допустимого размещения средств размещения информации, рекламных конструкций.

- Единая горизонтальная ось размещения объектов

- Выноска и номер позиции согласно ведомости средств размещения информации, рекламных конструкций

Ведомость средств размещения информации, рекламных конструкций

№	Название, тип рекламы	Цветовая гамма	Наличие подсветки
1	Вывеска - объемные буквы и логотип без подложки, панель-кронштейны размещенные на металлических направляющих, выкрашенных в цвет фасада на стене здания. Металл, пластик, пленки, оргстекло	Фирменные цвета	внутренняя, контурная подсветка
2	Указатель с наименованием улицы и номером дома (здания) (600x300мм). Оргстекло, пластик, металл	R-(0), G-(20), B-(120)	Возможна подсветка

Примечание

1. Единая горизонтальная ось - это условная прямая линия, относительно которой располагаются информационные конструкции. Месторасположение оси на фасаде определяется как половина расстояния между верхним и нижним архитектурным элементом (окна, наличники, карниз, фриз и др.), выделяющимся (западающим, выступающим) из плоскости стены;

2. Размещение вывесок и рекламных конструкций должно осуществляться в границах места допустимого размещения объектов, установленных данным колерным паспортом;

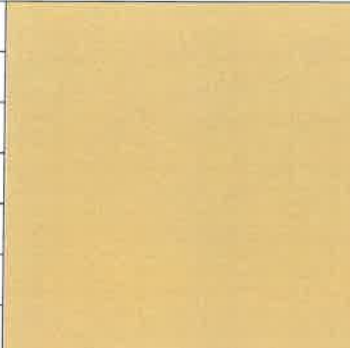
3. Размещение вывесок по отношению к друг к другу, их конфигурация и наполненность информацией должны соответствовать Стандартным требованиям к вывескам, их размещению и эксплуатации, установленным Правилами благоустройства территории города Перми, утвержденными Решением ПГД от 18.12.2018 №265 (в редакции Решения ПГД от 24.09.2019 № 226);

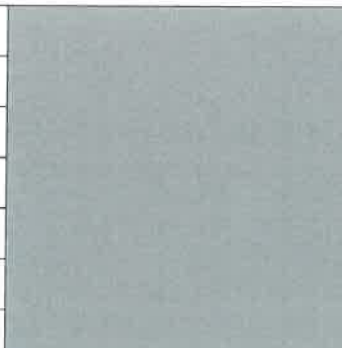
4. В случае, если планируемые к размещению вывески не соответствуют стандартам, установленным Правилами благоустройства территории города Перми, утвержденными Решением ПГД от 18.12.2018 №265 (в редакции Решения ПГД от 24.09.2019 № 226), потребуется внесение изменений в настоящий колерный паспорт;

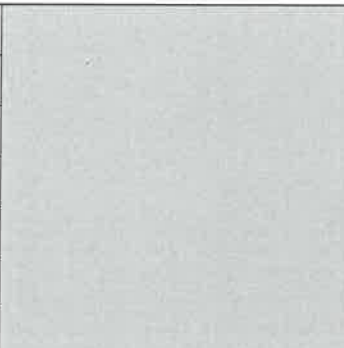
5. Узлы крепления конструкций к фасаду разрабатываются отдельным рабочим проектом.

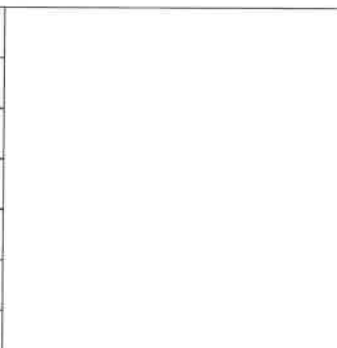
6. В случае возникновения спорных ситуаций с другими организациями в отношении мест размещения нестандартных вывесок (расположенных не в границах занимаемого помещения), регулирование конфликта и окончательное решение по размещению вывесок той или иной претендующей организации, в соответствии с положениями Жилищного кодекса Российской Федерации, должно приниматься на собрании собственников помещений в многоквартирном доме.


						079-08-2019-AP			
						Колерный паспорт объекта капитального строительства по улице Александра Невского, дом № 8, Кировского района г.Перми.			
Изм.	Кол.уч.	Лист	№док	Подпись	Дата	Многоквартирный жилой дом	Стадия	Лист	Листов
Разраб.	Августов. А.М			[Signature]	06.08.19		П	9	10
Н.контр.						Размещение средств размещения информации, рекламных конструкций.	ИП Шмидт А. А.		

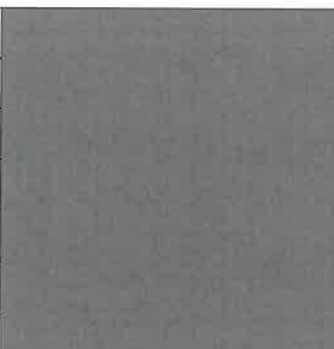
Позиция согласно ведомости отделки фасадов	Tikkurila Facade 4820	C:	7	
		M:	26	
		Y:	52	
		K:	2	
		R:	233	
		G:	193	
		B:	137	
1				


Позиция согласно ведомости отделки фасадов	RAL 7040	C:	20	
		M:	5	
		Y:	10	
		K:	40	
		R:	157	
		G:	163	
		B:	166	
3, 11				

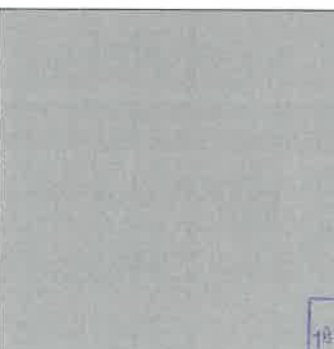
Позиция согласно ведомости отделки фасадов	Tikkurila Facade 4987	C:	10	
		M:	10	
		Y:	10	
		K:	40	
		R:	154	
		G:	150	
		B:	151	
2				

Позиция согласно ведомости отделки фасадов	RAL 9003	C:	0	
		M:	0	
		Y:	0	
		K:	0	
		R:	244	
		G:	248	
		B:	244	
4, 6, 10, 11, 9, 12				

Позиция согласно ведомости отделки фасадов	RAL 7039	C:	50	
		M:	40	
		Y:	50	
		K:	40	
		R:	107	
		G:	105	
		B:	95	
5				

Позиция согласно ведомости отделки фасадов	RAL 9023	C:	8	
		M:	6	
		Y:	6	
		K:	57	
		R:	126	
		G:	129	
		B:	130	
8				

Позиция согласно ведомости отделки фасадов	RAL 8028	C:	20	
		M:	50	
		Y:	70	
		K:	80	
		R:	78	
		G:	59	
		B:	43	
7				

Позиция согласно ведомости отделки фасадов	RAL 7004	C:	0	
		M:	0	
		Y:	0	
		K:	45	
		R:	158	
		G:	160	
		B:	161	
13				

СОГЛАСОВАНО
1^й заместитель начальника ДГА
г. Перми - Главный архитектор
И.Ю. Лапшин
"03" 12 2019

						079-08-2019-AP			
						Колерный паспорт объекта капитального строительства по улице Александра Невского, дом № 8, Кировского района г.Перми.			
Изм.	Кол.уч.	Лист	Недок	Подпись	Дата	Многоквартирный жилой дом с административными помещениями	Стадия	Лист	Листов
							П	10	10
Н.контр.						Эталоны колеров		ИП Шмидт А. А.	