

ИИ Шмидт А.А.

*№15300021418000019-0186760-01 от 04.02.19*

Заказчик: Департамент градостроительства и  
архитектуры администрации города Перми

**ПАСПОРТ ВНЕШНЕГО ОБЛИКА ОБЪЕКТА КАПИТАЛЬНОГО СТРОИТЕЛЬСТВА  
(КОЛЕРНЫЙ ПАСПОРТ)**

**АДРЕС ОБЪЕКТА: г.Пермь, административный район Ленинский,  
улица Газеты Звезда, здание (строение) № 12а**

059-08-2019-AP

ПЕРМЬ 2019г.

**Ведомость чертежей**

Лист	Наименование	Примечание
1	Общие данные (начало)	
2	Общие данные (продолжение)	
3	Существующее состояние фасадов (фотофиксация)	
4	Главный фасад (сторона А)	
5	Дворовой фасад (сторона С)	
6	Боковые фасады (Сторона В, D)	
7	Размещение средств размещения информации, рекламных конструкций.	
8	Эталоны колеров	

**Ведомость отделки фасадов**

Поз.	Элемент фасада	Эталон цвета	Обознач.	Вид отделки	Примечание
1	Основное поле стен (тип 1)		RAL 6021	Штукатурка, краска перхлорвиниловая	
2	Основное поле стен (тип 2)			Кирпич	
3	Поле стен первого этажа		RAL 7002	Штукатурка, краска перхлорвиниловая	
4	Цоколь		RAL 7005	Штукатурка, краска перхлорвиниловая	
5	Двери, решетка цветника		RAL 7004	Атмосферостойкая краска, металл	
6	Оконные и дверные блоки		RAL 9003	Металлопластик	
7	Ограждение кровли, перила		RAL 7004	Атмосферостойкая краска, металл	
8	Ступени		RAL 7005	Керамогранитная плитка, Природный камень	
9	Покрытие крыши, козырьки, отливы		RAL 7004	Оцинкованный металл	
10	Вывод вент. шахт, перемычки, цветники		RAL 9003	Штукатурка, краска перхлорвиниловая	
11	Водосток		RAL 7004	Оцинкованный металл с полимерным покрытием	
12	Слуховые окна		RAL 9023	Листовой металл, покраска	
13	Ограждение балконов		RAL 3012 RAL 7004	Композитный материал/профлист	
14	Архитектурный декор, бетонные козырьки		RAL 9003	Штукатурка, краска перхлорвиниловая	

**Ведомость ссылочных и прилагаемых документов**

ОБОЗНАЧЕНИЕ	НАИМЕНОВАНИЕ	ПРИМЕЧАНИЯ
Постановление администрации г. Перми от 22.02.2017 №130 (в ред. от 12.11.2019)	«Об утверждении формы и Порядка согласования паспорта внешнего облика объекта капитального строительства (колерного паспорта)»	
Решение Пермской Городской Думы от 18.12.2018 № 265 (в ред. от 24.09.2019)	«Об утверждении Правил благоустройства территории г.Перми и о признании утратившими силу отдельных решений Пермской городской Думы»	

**Пояснительная записка.**

Цель разработки колерного паспорта здания - приведение цветового решения и оформления здания к единому архитектурному внешнему виду с применением современных конструкций и материалов  
 Определение возможных мест размещения объектов визуальной информации (вывесок, рекламных конструкций) а также дополнительного оборудования.

Размещение вывесок, перекрывающих оконные проемы, а также расположенных на балконах зданий и сооружений должно быть согласовано с собственниками помещений, к которым относится балкон и данный оконный проем.

В соответствии с Градостроительным кодексом Российской Федерации, решением Пермской городской Думы от 18.12.2018 № 265 (ред. от 24.09.2019) «Об утверждении Правил благоустройства территории города Перми и о признании утратившими силу отдельных решений Пермской городской Думы» и постановлением администрации города Перми от 22.02.2017 № 130 (ред. от 12.11.2019) «Об утверждении формы и Порядка согласования паспорта внешнего облика объекта капитального строительства (колерного паспорта)» проекты колерных паспортов либо проекты изменений в колерные паспорта не являются разрешительной документацией на строительство, реконструкцию объекта капитального строительства; не являются правовым основанием на устройство пристроек, навесов, козырьков.

Раздел «Архитектурно-художественная подсветка» не подготавливался.

**ИНСТРУКЦИЯ**

**о порядке производства работ, связанных с окраской фасадов и всех наружных частей зданий, сооружений, строений, расположенных на территории города Перми**

1. Окраска фасадов и всех наружных частей зданий, сооружений, строений, ограждений, заборов, павильонов, киосков, ларьков и прочих объектов, расположенных на территории города перми, может производиться лишь на основании колерного паспорта фасадов на ремонт и окраску, согласованного ДГА г. Перми.

2. До начала процесса окраски здания или какого-либо сооружения должны быть произведены работы по капитальному ремонту всех без исключения наружных частей его, подлежащих окраске.

3. До начала ремонта зданий, имеющих газосветовую рекламу, сообщить рекламораспространителю о предстоящих работах на фасаде здания с целью сохранения вывесок либо их демонтажу.

4. Полуразрушенные и разрушенные архитектурные художественно-скульптурные детали здания, карнизы, колонны, пилястры, капители, фризы, тяги, лепные украшения, барельефы, мозаика, художественная роспись подлежат обязательному восстановлению в своем первоначальном виде.

5. Металлические поверхности отдельных частей здания, чугунные решетки, перила балконов и лестниц, кронштейны, дверные и оконные приборы, архитектурно-художественные детали перед окраской очищаются от грязи, ржавчины, старой краски и покрываются вновь лишь масляной краской.

6. В соответствии с выданными образцами цвета (колерами) на окраску здания организация, производящая ремонт здания, составляет пробные образцы цвета, которые наносятся на видное место стены.

7. Проверку и согласование пробного образца цвета (колера), а также готовности поверхности стены и отдельных наружных частей здания к окраске производит уполномоченный представитель ДГА г. Перми. Без указанной проверки и согласования производить окраску фасада категорически воспрещается.

8. Домоуправления, организации и учреждения, производящие окраску и связанный с ней ремонт здания, несут полную ответственность за точное выполнение настоящей инструкции и привлекаются к ответственности за нарушение ее.

9. Цветовая гамма рекламносителей должна гармонировать с основным колористическим решением фасадов здания.

10. По все вопросам, связанным с производством работ, необходимо обращаться в ДГА г.Перми (ул. Сибирская, 15, кабинет 316, тел.: (342) 212-76-98)

						059-08-2019-AP
						Колерный паспорт объекта капитального строительства по улице Газеты Звезда, дом №12а, Ленинского района г.Перми.
Изм.	Кол.уч.	Лист	№док	Подпись	Дата	Многоквартирный жилой дом с административными помещениями Стадия Лист Листов П 1 8
Разраб.		Августов. А.М			26.08.19	
Н.контр.						Общие данные (начало) ИП Шмидт А. А.

**Пояснительная записка**

**Краткая характеристика:**

Пятиэтажный многоквартирный двух подъездный жилой дом.  
 Год постройки и ввода в эксплуатацию – 1961г.  
 Серия и тип постройки здания – в паспорте не указано.  
 В настоящее время домом управляет ООО «УК «Техстрой».  
 В плане дом прямоугольной конфигурации.  
 Здание с левого торца соединено с общей стеной здания по ул. Советская д. 37.  
 Материалы несущих стен - каменные, кирпичные.  
 Тип фасада – оштукатуренный,  
 Кровля скатная, из оцинкованной стали.  
 Здание расположено в жилом квартале улиц Петропавловская-Сибирская-Советская-Газеты Звезда.  
 Зимой 1927 года, уезжая из Перми, Аркадий Гайдар подал идею назвать одну из улиц города улицей газеты «Звезда» - в честь 10-летия газеты «Звезда». Это название и было затем присвоено улице Оханской. В. Зацепурин. Летопись истории Прикамья. – Звезда, 11 мая, 2001 года.  
 Идею переименования Оханской улицы в ознаменование 20-летнего юбилея газеты «Звезда» осуществил исполком города Перми 16 июня 1940 года. А через 70 лет после Аркадия Гайдара, осенью 1997 г. корреспонденты газеты Михаил Смородинов и Алексей Рагутский опубликовали историю целого ряда домов, расположенных по улице Газеты «Звезда»  
 Например, Угловой дом по улице Газеты Звезда, 12 и Советская, 37 – памятник архитектуры. Дом В. К. Пермязовой (магазин товарищества «Проводник»), построен в стиле живописного модерна в конце XIX века по проекту архитектора П. К. Гаврилова.

Здание построено в стиле советского монументального классицизма («сталинская архитектура») позднего периода. Стиль характеризуется использованием симметрий, выраженной статичностью объема здания. Здание не является частью ансамбля. Квартал, в котором оно расположено, застроен разнохарактерными по архитектурной стилистике и времени постройки зданиями.

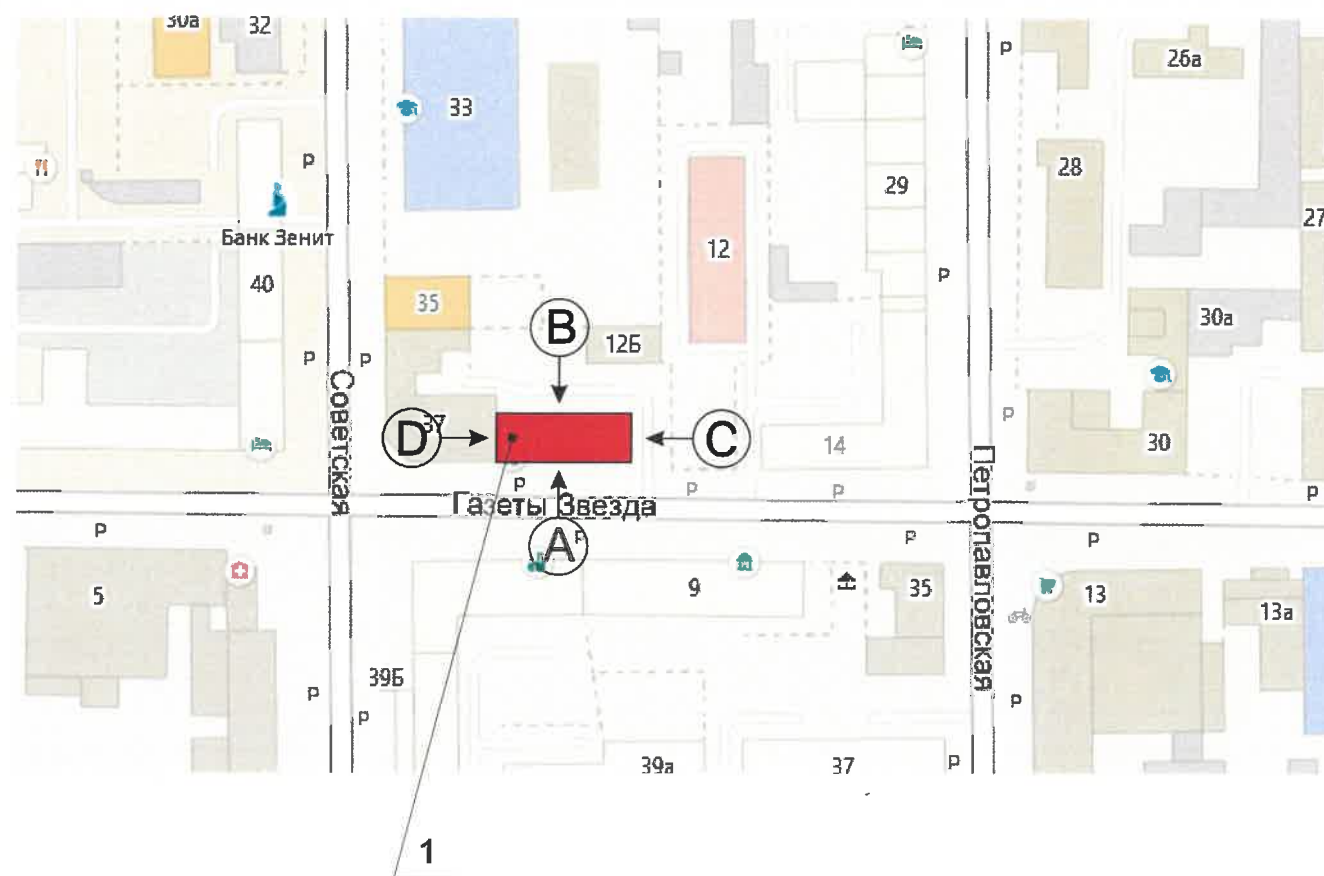
**Современное состояние:**

Дом кирпичный, стены оштукатурены и окрашены. С учетом выполненных зондажей красочных слоев поле стен здания изначально окрашивалось в горчичный, коричнево-желтый цвет, в настоящее время главный фасад темно зеленого цвета, дворовой фасад оттенком потемнее  
 Главный и боковые фасады этажа выполнены в виде рустованного камня и окрашены в серый цвет. Дворовой фасад остался неизменным, красная кирпичная кладка.  
 Архитектурный пояс разделяет первый этаж от основного поля стен.  
 Цоколь оштукатурен и окрашен. В настоящее время цвет цоколя разнородный. Имеются следы окраски темно-коричневой краской. Архитектурный декор - белый.  
 Деревянные оконные и балконные блоки, исторически окрашенные темной красно-коричневой краской, практически полностью заменены на белые металлопластиковые стеклопакеты, без сохранения исторического рисунка переплетов. Исторические входные деревянные филенчатые двери, окрашенные в коричневый цвет, не сохранились, заменены на металлические глухие, выкрашенные в серый цвет.  
 Современная отделка ограждения балконов разнородна: деревянная (вагонка) с окраской коричневого цвета, ПВХ-сайдинг, металлические окрашенные листы, сохранившаяся историческая - металлические сварные, окрашенные в темный красно-коричневый цвет. Частично балконы остеклены, рисунок остекления разнородный.  
 Козырьки над входами в подъезды - однотипные.  
 Здание изначально возводилось как жилой дом. Помещения общественного назначения на первом этаже не предусматривались  
 Отделка фасадов в неудовлетворительном состоянии. Лепные консоли, края балконных

плит местами разрушены. Архитектурный декор местами разрушен. Повсеместно красочный слой выцвел, местами сильно истерт или облуплен, местами обрушен штукатурный слой. В местах протечек воды под отливами, под балконными плитами, у цоколя следы отсыревания, ржавчины и биопоражений. Металлические элементы на кровле, ограждения балконов местами погнуты и со следами коррозии.

В эстетическом отношении, фасад требует преобразования с целью возвращения ему архитектурного единства путем согласованного устройства, оборудования и рекламного оформления исторических и новых входов; упорядочивания мест размещения систем инженерного обеспечения здания; общего цветового решения; определения мест размещения рекламных конструкций и объектов городской информации.

**Ситуационный план**



**Условные обозначения**

1 Жилое здание с административными помещениями по адресу ул. Газеты Звезда, дом 12а, Ленинского района г. Перми

						059-08-2019-AP			
						Колерный паспорт объекта капитального строительства по улице Газеты Звезда, дом №12а, Ленинского района г.Перми.			
Изм.	Кол.уч.	Лист	Недок	Подпись	Дата	Многоквартирный жилой дом с административными помещениями	Стадия	Лист	Листов
	Разраб.	Августов. А.М			26.08.19		П	2	8
Н.контр.						Общие данные (продолжение)		ИП Шмидт А. А.	

Существующее состояние главного фасада (фотофиксация)



Существующее состояние дворового фасада (фотофиксация)



Существующее состояние бокового фасада (фотофиксация)



						059-08-2019-AP			
						Колерный паспорт объекта капитального строительства по улице Газеты Звезда, дом №12а, Ленинского района г.Перми.			
Изм.	Кол.уч	Лист	№док	Подпись	Дата	Многоквартирный жилой дом с административными помещениями	Стадия	Лист	Листов
	Разраб.		Августов. А.М		26.08.19		П	3	8
	Н.контр.					Существующее состояние фасадов (фотофиксация).	ИП Шмидт А. А.		

Главный фасад



Условные обозначения

СОГЛАСОВАНО  
1<sup>й</sup> заместитель начальника ДА  
г. Пермь - главный инженер  
Д.А. Шмидт  
"03" 08 2019

Примечание

1. В случае, если наружные лестницы при дополнительно устроенных входах в общественные помещения здания выходят за границы предоставленного земельного участка и красные линии квартала, то устройство дополнительных или переустройство существующих входных групп требует получения разрешения в установленном порядке;

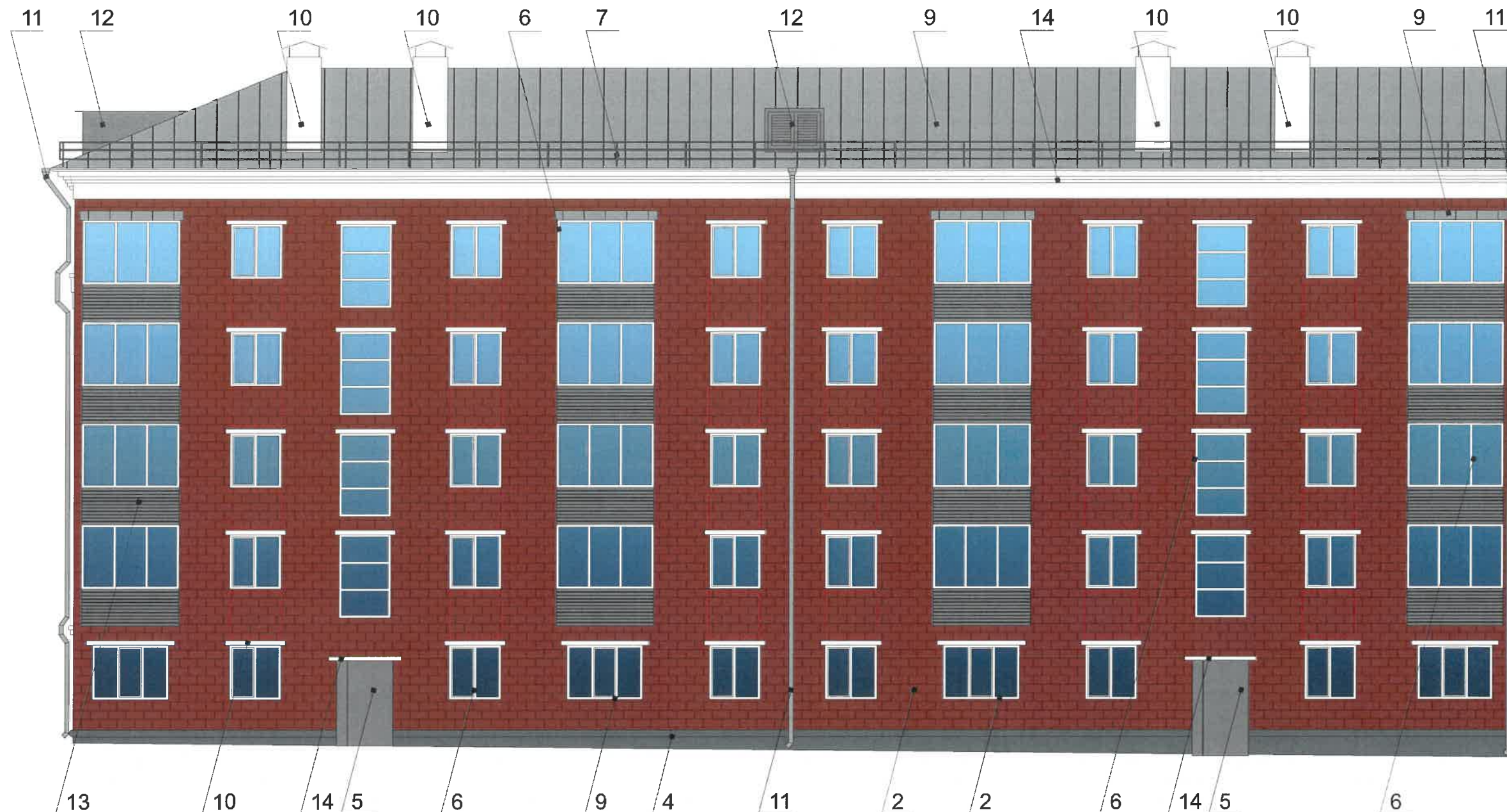
2. В случае устройства или переустройства (перепланировки, ремонта, реконструкции) помещений общественного назначения, их входных групп в обязательном порядке должны быть предусмотрены мероприятия по обеспечению доступности данных помещений для маломобильных групп населения, включая инвалидов, использующих кресла-коляски и собак-проводников (далее-МГН) в соответствии с требованиями СП 59.13330.2016 Свод правил. Доступность зданий и сооружений для маломобильных групп населения. Данный свод правил касается функционально-планировочных элементов зданий и сооружений, их участков или отдельных помещений, доступных для МГН (входные узлы, коммуникации, пути эвакуации, помещения и зоны обслуживания, а также их информационное и инженерное обустройство). В частности, лестницы при входах в общественные помещения должны дублироваться пандусами с уклоном не более 1:20 (5%) или иными средствами подъема (подъемные платформы, лифты и т.д.). Согласно вышеуказанному Своду правил наружные лестницы и пандусы должны иметь поручни с учетом технических требований к опорным стационарным устройствам по ГОСТ Р 51261; размеры входной площадки при открывании дверей наружу должны быть не менее 1,4 x 2,0 или 1,5 x 1,85; размеры входной площадки с пандусом не менее 2,2 x 2,2 м.

1

-Выноска и номер позиции согласно ведомости отделки фасада

						059-08-2019-AP			
						Колерный паспорт объекта капитального строительства по улице Газеты Звезда, дом №12а, Ленинского района г.Перми.			
Изм.	Кол.уч	Лист	Недок	Подпись	Дата	Многоквартирный жилой дом с административными помещениями	Стадия	Лист	Листов
Разраб.		Августов. А.М		<i>[Signature]</i>	26.08.19		П	4	8
Н.контр.						Главный фасад (сторона А)	ИП Шмидт А. А.		

Дворовой фасад



Условные обозначения

Примечание

1. К дополнительному оборудованию относятся: наружные блоки систем вентиляции и кондиционирования, вентиляционные и водосточные трубы; антенны; видеокамеры наружного наблюдения; почтовые ящики; кабельные линии, пристенные электрощиты; флагштоки и так далее;
2. Размещение дополнительного оборудования, дополнительных элементов и устройств на фасадах объектов капитального строительства допускается при соблюдении следующих условий:
  - соответствие размещения дополнительного оборудования архитектурному решению фасадов, предусмотренному проектной документацией, в соответствии с которой осуществлено строительство (реконструкция) Объекта, с привязкой к единой (вертикальной, горизонтальной) системе осей фасадов;
  - единая горизонтальная ось - условная прямая линия. Определяется как половина расстояния между верхним и нижним архитектурным элементом (окна, наличники, карниз, фриз и другие), выделяющимся (западающим, выступающим) из плоскости стены;
  - единая вертикальная ось - условная прямая линия. Определяется как половина расстояния между границами одного архитектурного элемента (окна, двери, колонны) либо между двумя архитектурными элементами (окна, двери, колонны);
  - комплексное решение размещения оборудования - единое архитектурное и цветовое решение (в том числе размер, форма, материал);
  - размещение дополнительного оборудования на архитектурных деталях, элементах декора, поверхностях с ценной архитектурной отделкой, а также крепление, ведущее к повреждению архитектурных поверхностей, не допускаются



- Выноска и номер позиции согласно ведомости отделки фасада
- Место допустимого размещения дополнительного оборудования.

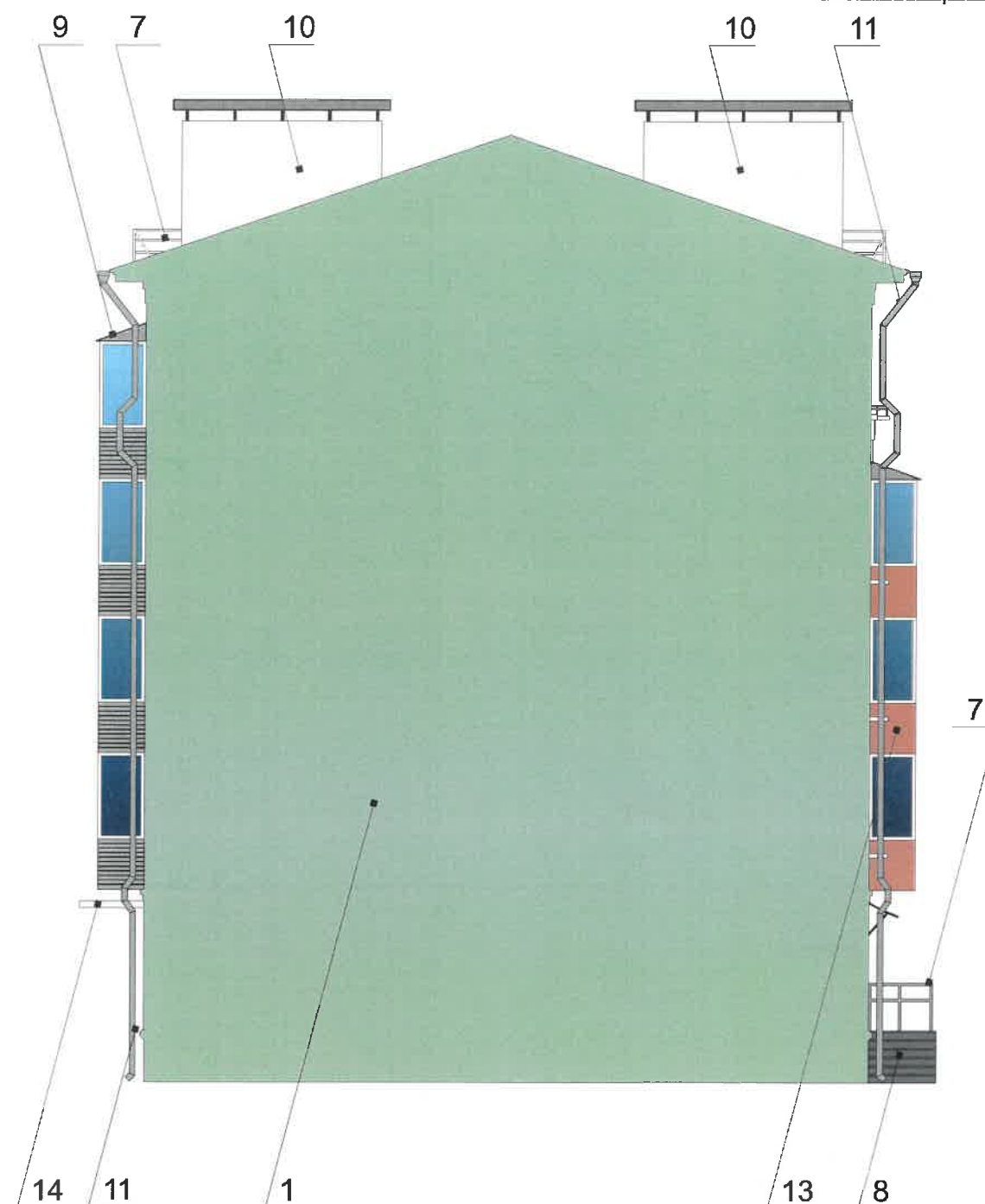


						059-08-2019-AP			
						Колерный паспорт объекта капитального строительства по улице Газеты Звезда, дом №12а, Ленинского района г.Перми.			
Изм.	Кол.уч	Лист	Недок	Подпись	Дата	Многоквартирный жилой дом с административными помещениями	Стадия	Лист	Листов
Разраб.	Августов. А.М			<i>[Signature]</i>	26.08.19		П	5	8
Н.контр.						Дворовой фасад (сторона В)	ИП Шмидт А. А.		

Боковой фасад (сторона С)



Боковой фасад (сторона D)



Условные обозначения



-Выноска и номер позиции согласно ведомости отделки фасада

СОГЛАСОВАНО  
1<sup>й</sup> заместитель начальника ДУА  
г. Пермь - [подпись]  
"03" 12 2019

**Примечание**

1. В случае, если наружные лестницы при дополнительно устроенных входах в общественные помещения здания выходят за границы предоставленного земельного участка и красные линии квартала, то устройство дополнительных или переустройство существующих входных групп требует получения разрешения в установленном порядке;

2. В случае устройства или переустройства (перепланировки, ремонта, реконструкции) помещений общественного назначения, их входных групп в обязательном порядке должны быть предусмотрены мероприятия по обеспечению доступности данных помещений для маломобильных групп населения, включая инвалидов, использующих кресла-коляски и собак-проводников (далее-МГН) в соответствии с требованиями СП 59.13330.2016 Свод правил. Доступность зданий и сооружений для маломобильных групп населения. Данный свод правил касается функционально-планировочных элементов зданий и сооружений, их участков или отдельных помещений, доступных для МГН (входные узлы, коммуникации, пути эвакуации, помещения и зоны обслуживания, а также их информационное и инженерное обустройство). В частности, лестницы при входах в общественные помещения должны дублироваться пандусами с уклоном не более 1:20 (5%) или иными средствами подъема (подъемные платформы, лифты и т.д.). Согласно вышеуказанному Своду правил наружные лестницы и пандусы должны иметь поручни с учетом технических требований к опорным стационарным устройствам по ГОСТ Р 51261; размеры входной площадки при открывании дверей наружу должны быть не менее 1,4 x 2,0 или 1,5 x 1,85; размеры входной площадки с пандусом не менее 2,2 x 2,2 м.

						059-08-2019-AP			
						Колерный паспорт объекта капитального строительства по улице Газеты Звезда, дом №12а, Ленинского района г.Перми.			
Изм.	Кол.уч.	Лист	№док	Подпись	Дата	Многоквартирный жилой дом с административными помещениями	Стадия	Лист	Листов
Разраб.		Августов. А.М		[подпись]	26.08.19		П	6	8
Н.контр.						Дворовой фасад (сторона С, D)	ИП Шмидт А. А.		



Управление архитектуры и городского дизайна  
ДГА администрации г.Перми  
СООТВЕТСТВУЕТ АРХИТЕКТУРНОМУ  
ОБЛИКУ ГОРОДА ПЕРМИ  
«03» 12 2019  
Бресано С.В. Подпись *Бресано С.В.*

**Ведомость средств размещения информации, рекламных конструкций**

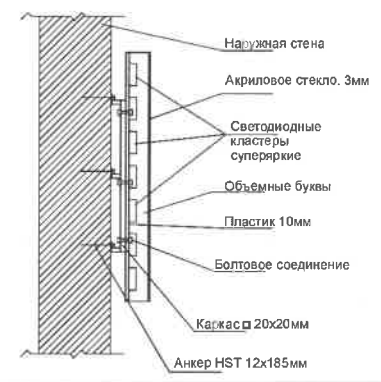
№	Название, тип рекламы	Цветовая гамма	Наличие подсветки
1	Вывеска - объемные буквы и логотип без подложки, панель-кронштейны размещенные на металлических направляющих, выкрашенных в цвет фасада на стене здания. Металл, пластик, пленки, оргстекло	Фирменные цвета	внутренняя, контурная подсветка
2	Указатель с наименованием улицы и номером дома (здания) (600x300мм). Оргстекло, пластик, металл	R-(0), G-(20), B-(120)	Возможна подсветка
3	Информационная табличка (режимник). Одиночная (600x400мм) или модульная. Оргстекло, пластик, металл	Фирменные цвета	Без подсветки
4	Информация - не сплошная пленочная аппликация в виде текста или контурного изображения на стекле. Площадь выклейки - не более 30% от площади одного поля остекления. Самоклеющиеся пленки по стеклу или Вывеска - панно (постер или световой короб), размещенное в оконном проеме за стеклом. Площадь панно - не более 50% от площади одного поля остекления. Металл, пластик, пленки	Фирменные цвета	Внешняя или внутренняя светодиодами

**Условные обозначения**

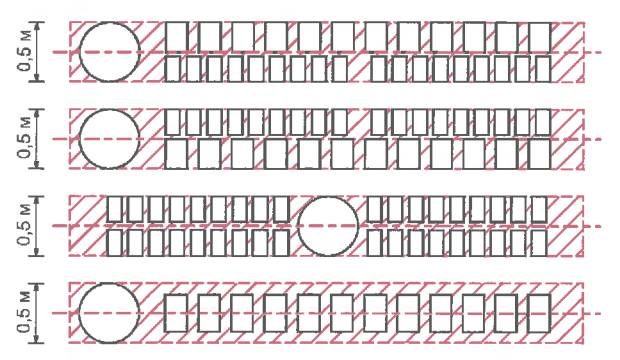
- Место допустимого размещения средств размещения информации, рекламных конструкций.
- Единая горизонтальная ось размещения объектов

1  
- Выноска и номер позиции согласно ведомости средств размещения информации, рекламных конструкций

**Узел крепления средств размещения информации**



**Схемы компоновки объемных букв и/или логотипов относительно оси и места размещения средств размещения информации**



**Пример сгруппированных модульных табличек**


Центральный этаж		САЛОН ОПТИКИ
Центральный этаж		ОРГАНИЗАЦИЯ
1 этаж		ЗООМАГАЗИН
1 этаж объект 14		ОРГАНИЗАЦИЯ
1 этаж объект 20		ОРГАНИЗАЦИЯ
Центральный этаж		ЗООМАГАЗИН

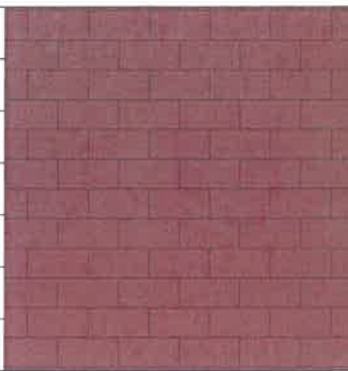
**Пояснительная записка**


- Единая горизонтальная ось - это условная прямая линия, относительно которой располагаются информационные конструкции. Месторасположение оси на фасаде определяется как половина расстояния между верхним и нижним архитектурным элементом (окна, наличники, карниз, фриз и др.), выделяющимся (западающим, выступающим) из плоскости стены;
- Размещение вывесок и рекламных конструкций должно осуществляться в границах места допустимого размещения объектов, установленных данным колерным паспортом;
- Размещение вывесок по отношению к друг к другу, их конфигурация и наполненность информацией должны соответствовать Стандартным требованиям к вывескам, их размещению и эксплуатации, установленным Правилами благоустройства территории города Перми, утвержденными Решением ПГД от 18.12.2018 №265 (в редакции Решения ПГД от 24.09.2019 № 226);
- В случае, если планируемые к размещению вывески не соответствуют стандартам, установленным Правилами благоустройства территории города Перми, утвержденными Решением ПГД от 18.12.2018 №265 (в редакции Решения ПГД от 24.09.2019 № 226), требуется внесение изменений в настоящий колерный паспорт;
- Габариты одиночных табличек (600x400), их уровень установки должен быть одинаковым у каждой входной группы;
- Узлы крепления конструкций к фасаду разрабатываются отдельным рабочим проектом.
- В случае возникновения спорных ситуаций с другими организациями в отношении мест размещения нестандартных вывесок (расположенных не в границах занимаемого помещения), регулирование конфликта и окончательное решение по размещению вывесок той или иной претендующей организации, в соответствии с положениями Жилищного кодекса Российской Федерации, должно приниматься на собрании собственников помещений в многоквартирном доме.

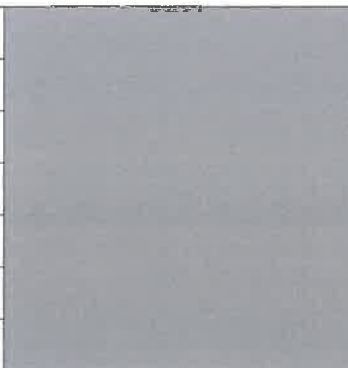
059-08-2019-AP					
Колерный паспорт объекта капитального строительства по улице Газеты Звезда, дом №12а, Ленинского района г.Перми.					
Изм.	Кол.уч	Лист	№док	Подпись	Дата
Разраб.		Августов. А.М		<i>А.М. Августов</i>	26.08.19
Н.контр.					
Многоквартирный жилой дом с административными помещениями				Стадия	Лист
Размещение средств размещения информации, рекламных конструкций.				П	7
				Листов	8
				ИП Шмидт А. А.	

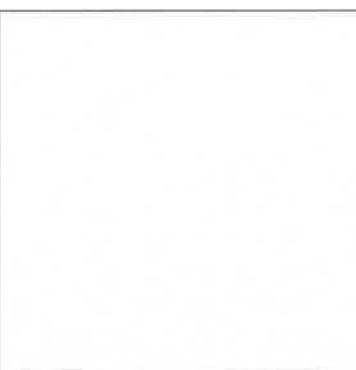



Позиция согласно ведомости отделки фасадов	RAL 6021	C:	50	
		M:	10	
		Y:	50	
		K:	10	
		R:	134	
		G:	164	
		B:	124	
1				


Позиция согласно ведомости отделки фасадов	Красный кирпич	C:	20	
		M:	100	
		Y:	100	
		K:	40	
		R:	126	
		G:	41	
		B:	44	
2				

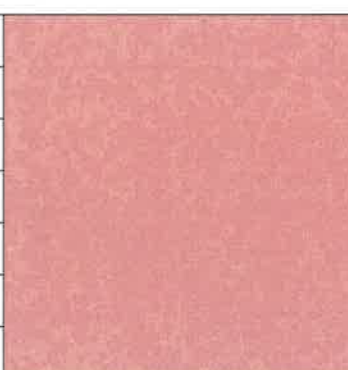
Позиция согласно ведомости отделки фасадов	RAL 7002	C:	30	
		M:	30	
		Y:	50	
		K:	40	
		R:	129	
		G:	127	
		B:	104	
3				

Позиция согласно ведомости отделки фасадов	RAL 9023	C:	8	
		M:	6	
		Y:	6	
		K:	57	
		R:	126	
		G:	129	
		B:	130	
12				

Позиция согласно ведомости отделки фасадов	RAL 9003	C:	0	
		M:	0	
		Y:	0	
		K:	0	
		R:	244	
		G:	248	
		B:	244	
6, 10, 14				

Позиция согласно ведомости отделки фасадов	RAL 7004	C:	0	
		M:	0	
		Y:	0	
		K:	45	
		R:	158	
		G:	160	
		B:	161	
5, 7, 9, 11, 13				

Позиция согласно ведомости отделки фасадов	RAL 7005	C:	30	
		M:	10	
		Y:	20	
		K:	60	
		R:	107	
		G:	113	
		B:	111	
4, 8				

Позиция согласно ведомости отделки фасадов	RAL 3012	C:	5	
		M:	50	
		Y:	50	
		K:	10	
		R:	203	
		G:	141	
		B:	115	
13				

СОГЛАСОВАНО  
 заместителем генерального директора  
 г.Перми  
 05.08.2019

						059-08-2019-AP			
						Колерный паспорт объекта капитального строительства по улице Газеты Звезда, дом №12а, Ленинского района г.Перми.			
Изм.	Кол.уч.	Лист	№док	Подпись	Дата	Многоквартирный жилой дом с административными помещениями	Стадия	Лист	Листов
							П	8	8
Н.контр.						Эталоны колеров	ИП Шмидт А. А.		