

ИП Шмидт А.А.

№0156300021418000019-086760-01 от 09.02.19

**Заказчик:** Департамент градостроительства и  
архитектуры администрации города Перми

**ПАСПОРТ ВНЕШНЕГО ОБЛИКА ОБЪЕКТА КАПИТАЛЬНОГО СТРОИТЕЛЬСТВА  
(КОЛЕРНЫЙ ПАСПОРТ)**

**АДРЕС ОБЪЕКТА:** г.Пермь, административный район Мотовилихинский,  
улица Крупской, здание (строение) № 81

056-06-2019-AP

ПЕРМЬ 2019г.

**Ведомость чертежей**

Лист	Наименование	Примечание
1	Общие данные (начало)	
2	Общие данные (продолжение)	
3	Существующее состояние фасадов (фотофиксация)	
4	Главный фасад (сторона А)	
5	Дворовой фасад (сторона С)	
6	Боковые фасады (Сторона В, D)	
7	Размещение средств размещения информации, рекламных конструкций.	
8	Размещение средств размещения информации, рекламных конструкций.	
9	Эталоны колеров	

**Ведомость отделки фасадов**

Поз.	Элемент фасада	Эталон цвета	Обознач.	Вид отделки	Примечание
1	Основное поле стены		RAL 1001	Штукатурка, краска перхлорвиниловая	
2	Цоколь		RAL 3004	Штукатурка, краска перхлорвиниловая	
3	Двери, опоры входных групп		RAL 9023	Атмосферостойкая краска, металл	
4	Оконные переплеты		RAL 9003	Металлопластик	
5	Ограждение крыши		RAL 9011	Атмосферостойкая краска, металл	
6	Ступени		RAL 9011	Атмосферостойкая краска, бетон	
7	Покрытие крыши, козырьков		RAL 9007	Рулонный материал	
8	Козырек над входной группой		RAL 9023	Бетон	
9	Ограждение балконов, лоджий		RAL 9003	Композитный материал	
10	Козырьки, отливы		RAL 9007	Оцинкованный металл	

**Ведомость ссылочных и прилагаемых документов**

ОБОЗНАЧЕНИЕ	НАИМЕНОВАНИЕ	ПРИМЕЧАНИЯ
Постановление администрации г. Перми от 22.02.2017 №130 (в ред. от 12.11.2019)	«Об утверждении формы и Порядка согласования паспорта внешнего облика объекта капитального строительства (колерного паспорта)»	
Решение Пермской Городской Думы от 18.12.2018 № 265 (в ред. от 24.09.2019)	«Об утверждении Правил благоустройства территории г.Перми и о признании утратившими силу отдельных решений Пермской городской Думы»	

**Пояснительная записка.**

Цель разработки колерного паспорта здания - приведение цветового решения и оформления здания к единому архитектурному внешнему виду с применением современных конструкций и материалов. Определение возможных мест размещения объектов визуальной информации (вывесок, рекламных конструкций) а также дополнительного оборудования.

Размещение вывесок, перекрывающих оконные проемы, а также расположенных на балконах зданий и сооружений должно быть согласовано с собственниками помещений, к которым относится балкон и данный оконный проем.

Данное здание представляет собой административное сооружение.

В соответствии с Градостроительным кодексом Российской Федерации, решением Пермской городской Думы от 18.12.2018 № 265 (ред. от 24.09.2019) «Об утверждении Правил благоустройства территории города Перми и о признании утратившими силу отдельных решений Пермской городской Думы» и постановлением администрации города Перми от 22.02.2017 № 130 (ред. от 12.11.2019) «Об утверждении формы и Порядка согласования паспорта внешнего облика объекта капитального строительства (колерного паспорта)» проекты колерных паспортов либо проекты изменений в колерные паспорта не являются разрешительной документацией на строительство, реконструкцию объекта капитального строительства; не являются правовым основанием на устройство пристроек, навесов, козырьков.

Раздел «Архитектурно-художественная подсветка» не подготавливался.



**ИНСТРУКЦИЯ**

**о порядке производства работ, связанных с окраской фасадов и всех наружных частей зданий, сооружений, строений, расположенных на территории города Перми**

1. Окраска фасадов и всех наружных частей зданий, сооружений, строений, ограждений, заборов, павильонов, киосков, ларьков и прочих объектов, расположенных на территории города Перми, может производиться лишь на основании колерного паспорта фасадов на ремонт и окраску, согласованного ДГА г. Перми.

2. До начала процесса окраски здания или какого-либо сооружения должны быть произведены работы по капитальному ремонту всех без исключения наружных частей его, подлежащих окраске.

3. До начала ремонта зданий, имеющих газосветовую рекламу, сообщить рекламораспространителю о предстоящих работах на фасаде здания с целью сохранения вывесок либо их демонтажу.

4. Полуразрушенные и разрушенные архитектурные художественно-скульптурные детали здания, карнизы, колонны, пилястры, капители, фризы, тяги, лепные украшения, барельефы, мозаика, художественная роспись подлежат обязательному восстановлению в своем первоначальном виде.

5. Металлические поверхности отдельных частей здания, чугунные решетки, перила балконов и лестниц, кронштейны, дверные и оконные приборы, архитектурно-художественные детали перед окраской очищаются от грязи, ржавчины, старой краски и покрываются вновь лишь масляной краской.


6. В соответствии с выданными образцами цвета (колерами) на окраску здания организация, производящая ремонт здания, составляет пробные образцы цвета, которые наносятся на видное место стены.

7. Проверку и согласование пробного образца цвета (колера), а также готовности поверхности стены и отдельных наружных частей здания к окраске производит уполномоченный представитель ДГА г. Перми. Без указанной проверки и согласования производить окраску фасада категорически воспрещается.

8. Домоуправления, организации и учреждения, производящие окраску и связанный с нею ремонт здания, несут полную ответственность за точное выполнение настоящей инструкции и привлекаются к ответственности за нарушение ее.

9. Цветовая гамма рекламносителей должна гармонировать с основным колористическим решением фасадов здания.

10. По все вопросам, связанным с производством работ, необходимо обращаться в ДГА г.Перми (ул. Сибирская, 15, кабинет 316, тел.: (342) 212-76-98)

						056-06-2019-AP		
						Колерный паспорт объекта капитального строительства по улице Крупской, дом № 81, Мотовилихинского района г.Перми.		
Изм.	Кол.уч	Лист	Нодок	Подпись	Дата	Стадия	Лист	Листов
Разраб.		Августов. А.М			01.07.19	П	1	9
Н.контр.						Общие данные (начало)		ИП Шмидт А. А.

Пояснительная записка

**Краткая характеристика:**

Девятиэтажный многоквартирный одно подъездный жилой дом.  
 Год постройки и ввода в эксплуатацию – 1968г.  
 Серия и тип постройки здания – в паспорте не указано.  
 В настоящее время домом управляет ООО «УК «Экском».  
 В плане дом прямоугольной конфигурации.  
 Материалы несущих стен - каменные, кирпичные.  
 Тип фасада – оштукатуренный,  
 Кровля плоская, из рулонных материалов.  
 Здание расположено в жилом квартале улиц Крупской – Аркадия Гайдара – Пушкарская - Старцева.

Улица Крупской находится в Мотовилихинском районе, в микрорайоне Городские Горки и тянется от улицы Красновишерской до улицы Старцевой, вдоль бульвара Гагарина.

Застройка улицы-проспекта началась с возведения первого семидесятиквартирного дома в 1957 году. Почти в самом конце нашего маршрута по улице Крупская, 80 находится школа №127, которая была открыта в 1965 году. А первая пятиэтажка на этом заключительном отрезке улицы была построена по адресу ул. Крупская, 84. Буквально за два года здесь возвысилось несколько десятков уже заселенных домов.

Застройка квартала, где стоят дома по улице Крупская, 56, 61, а также другие шла в 1958-1962 годах по проекту архитектора О. Н. Шориной. А вот жилые дома по нечётной стороне улицы Крупской, там, где она пересекается с улицей Ушинского, возводились уже в конце 1960-х годов. Здание не является частью ансамбля. Квартал, в котором оно расположено, застроен разнохарактерными по архитектурной стилистике и времени постройки зданиями.

**Современное состояние:**

Дом кирпичный, стены оштукатурены и окрашены. С учетом выполненных зондажей красочных слоев поле стен здания изначально окрашивалось в горчичный, коричнево-желтый цвет, в настоящее время главный фасад светло оранжево-желтого цвета, дворовой фасад оттенком по темнее.

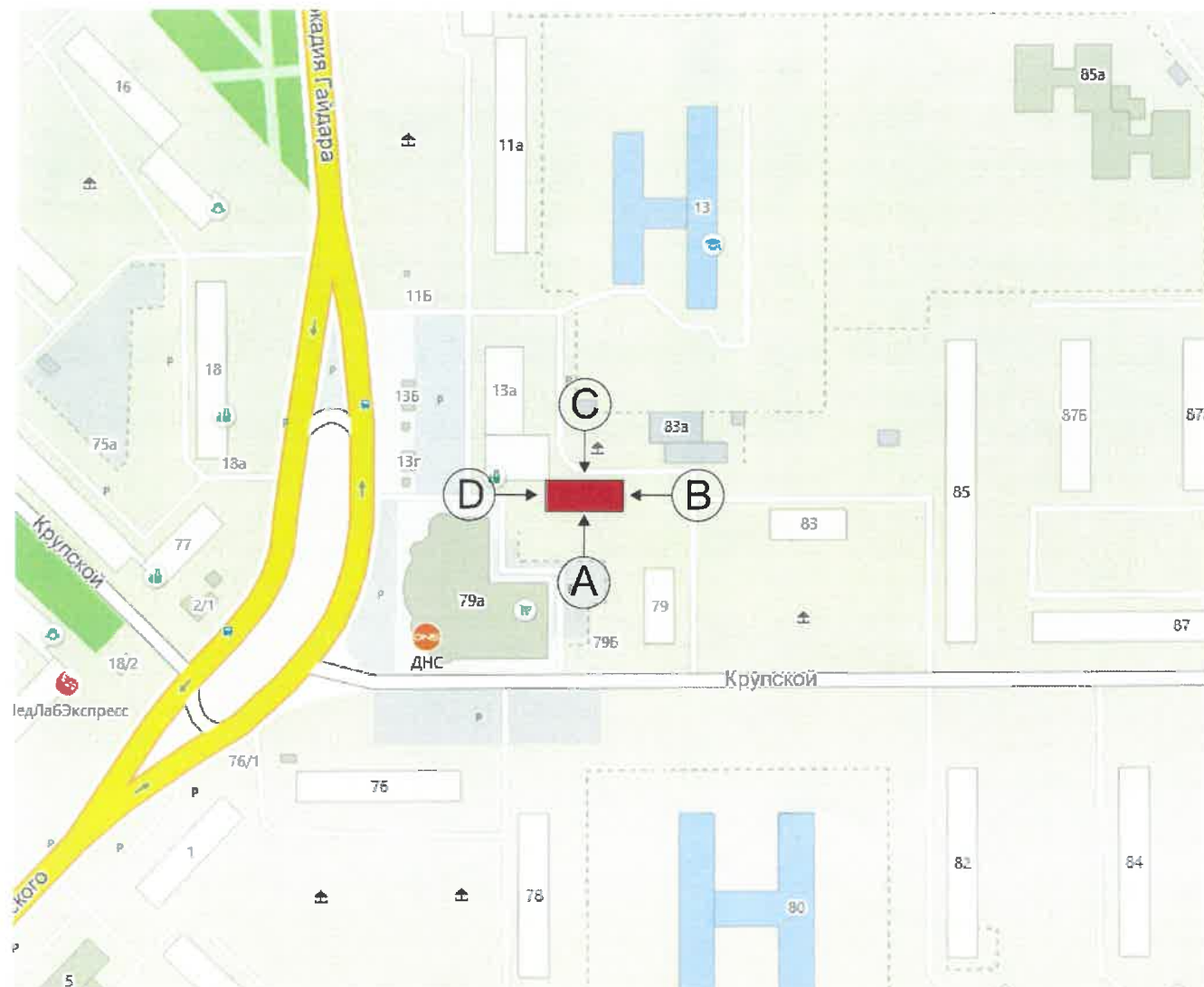
Цоколь оштукатурен и окрашен. В настоящее время цвет цоколя разнородный. Имеются следы окраски темно-коричневой краской. Деревянные оконные и балконные блоки, исторически окрашенные темной красно-коричневой краской, практически полностью заменены на белые металлопластиковые стеклопакеты, без сохранения исторического рисунка переплетов. Исторические входные деревянные филенчатые двери, окрашенные в коричневый цвет, не сохранились, заменены на металлические глухие, выкрашенные в серый цвет.

Современная отделка ограждения балконов разнородна: деревянная (вагонка) с окраской коричневого цвета, сохранившаяся историческая - металлические сварные, окрашенные в темный красно-коричневый и белый цвет. Частично балконы остеклены, рисунок остекления разнородный.

Отделка фасадов в неудовлетворительном состоянии. Края балконных плит местами разрушены. Архитектурный декор местами разрушен. Повсеместно красочный слой выцвел, местами сильно истерт или облуплен, местами обрушен штукатурный слой. В местах протечек воды под отливами, под балконными плитами, у цоколя следы отсыревания, ржавчины и биопоражений. Металлические элементы на кровле, ограждения балконов местами погнуты и со следами коррозии.

В эстетическом отношении, фасад требует преобразования с целью возвращения ему архитектурного единства путем согласованного устройства, оборудования и рекламного оформления исторических и новых входов; упорядочивания мест размещения систем инженерного обеспечения здания; общего цветового решения; определения мест размещения рекламных конструкций и объектов городской информации.

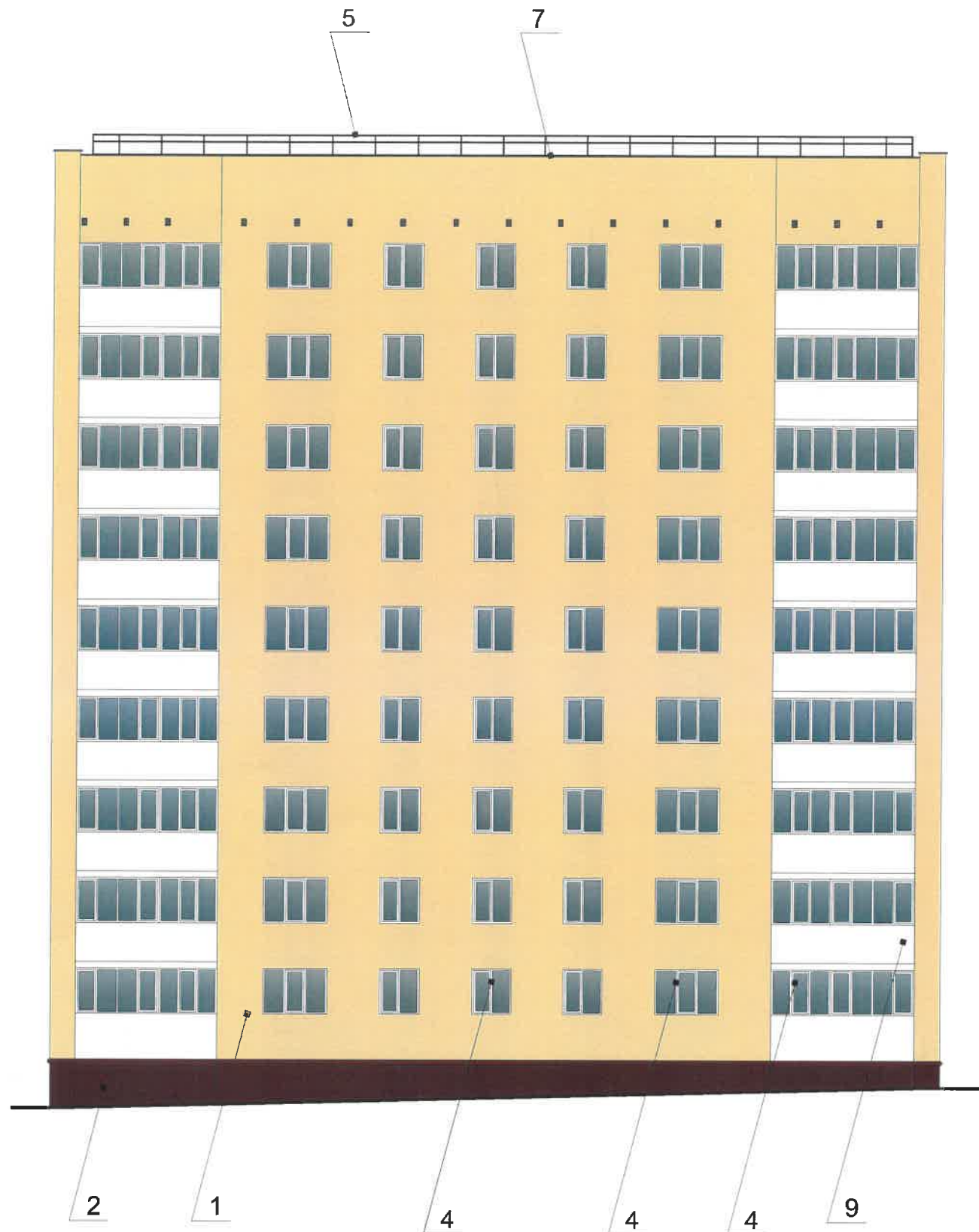
Ситуационный план



						056-06-2019-AP			
						Колерный паспорт объекта капитального строительства по улице Крупской, дом № 81, Мотовилихинского района г.Перми.			
Изм.	Кол.уч	Лист	№док	Подпись	Дата	Многоквартирный жилой дом	Стадия	Лист	Листов
	Разраб.	Августов. А.М		<i>[Подпись]</i>	01.07.19		П	2	9
Н.контр.						Общие данные (продолжение)		ИП Шмидт А. А.	



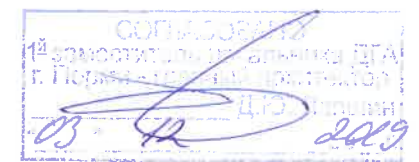
Главный фасад



Пояснительная записка

1. В случае, если наружные лестницы при дополнительно устроенных входах в общественные помещения здания выходят за границы предоставленного земельного участка и красные линии квартала, то устройство дополнительных или переустройство существующих входных групп требует получения разрешения в установленном порядке;

2. В случае устройства или переустройства (перепланировки, ремонта, реконструкции) помещений общественного назначения, их входных групп в обязательном порядке должны быть предусмотрены мероприятия по обеспечению доступности данных помещений для маломобильных групп населения, включая инвалидов, использующих кресла-коляски и собак-проводников (далее-МГН) в соответствии с требованиями СП 59.13330.2016 Свод правил. Доступность зданий и сооружений для маломобильных групп населения. Данный свод правил касается функционально-планировочных элементов зданий и сооружений, их участков или отдельных помещений, доступных для МГН (входные узлы, коммуникации, пути эвакуации, помещения и зоны обслуживания, а также их информационное и инженерное обустройство). В частности, лестницы при входах в общественные помещения должны дублироваться пандусами с уклоном не более 1:20 (5%) или иными средствами подъема (подъемные платформы, лифты и т.д.). Согласно вышеуказанному Своду правил наружные лестницы и пандусы должны иметь поручни с учетом технических требований к опорным стационарным устройствам по ГОСТ Р 51261; размеры входной площадки при открывании дверей наружу должны быть не менее 1,4 x 2,0 или 1,5 x 1,85; размеры входной площадки с пандусом не менее 2,2 x 2,2 м.



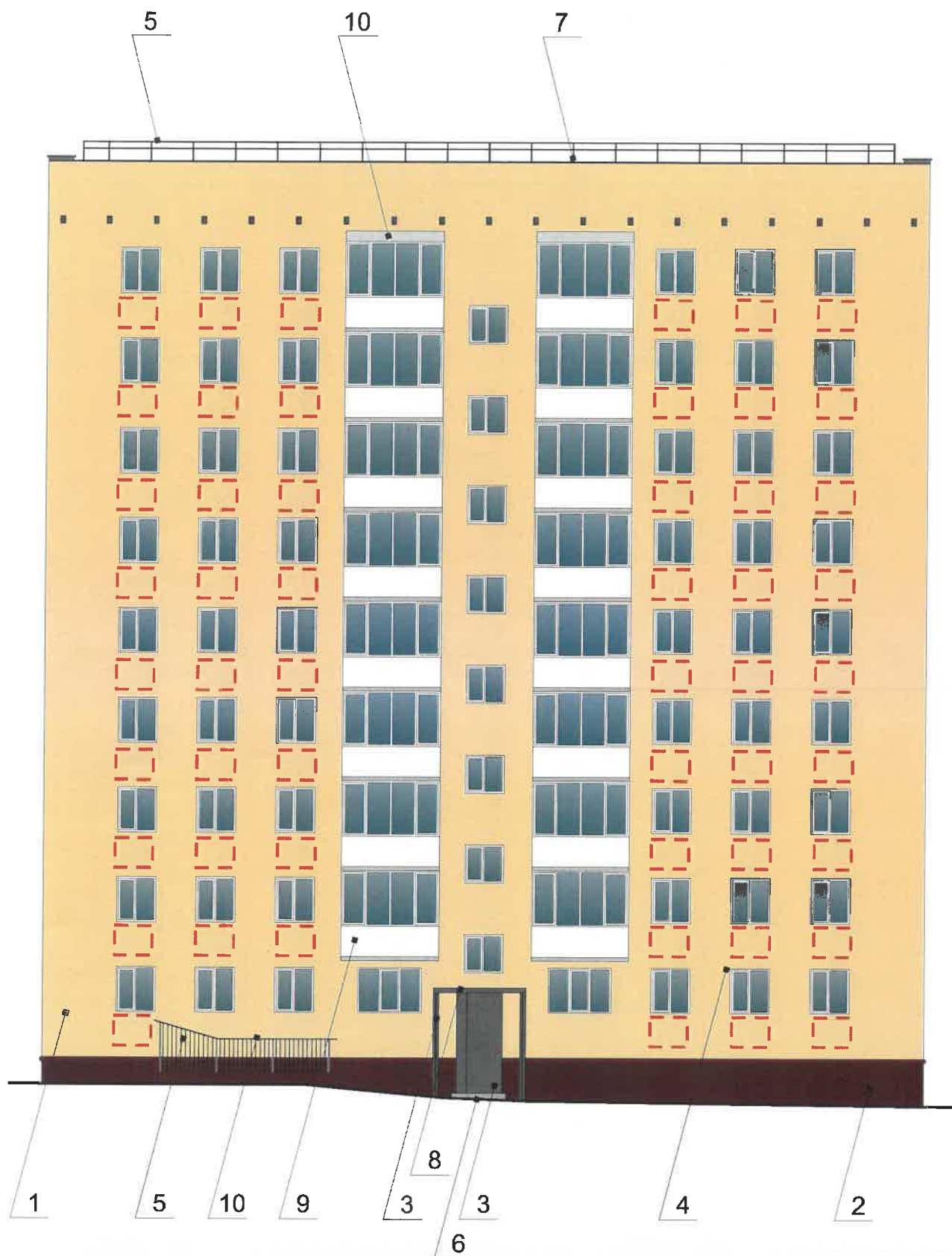
Условные обозначения



-Выноска и номер позиции согласно ведомости отделки фасада

						056-06-2019-AP			
						Колерный паспорт объекта капитального строительства по улице Крупской, дом № 81, Мотовилихинского района г.Перми.			
Изм.	Кол.уч.	Лист	Недок	Подпись	Дата	Многоквартирный жилой дом	Стадия	Лист	Листов
Разраб.		Августов. А.М			01.07.19		П	4	9
Н.контр.						Главный фасад (сторона А)	ИП Шмидт А. А.		

Дворовой фасад





Пояснительная записка


1. В случае, если наружные лестницы при дополнительно устроенных входах в общественные помещения здания выходят за границы предоставленного земельного участка и красные линии квартала, то устройство дополнительных или переустройство существующих входных групп требует получения разрешения в установленном порядке;

2. В случае устройства или переустройства (перепланировки, ремонта, реконструкции) помещений общественного назначения, их входных групп в обязательном порядке должны быть предусмотрены мероприятия по обеспечению доступности данных помещений для маломобильных групп населения, включая инвалидов, использующих кресла-коляски и собак-проводников (далее-МГН) в соответствии с требованиями СП 59.13330.2016 Свод правил. Доступность зданий и сооружений для маломобильных групп населения. Данный свод правил касается функционально-планировочных элементов зданий и сооружений, их участков или отдельных помещений, доступных для МГН (входные узлы, коммуникации, пути эвакуации, помещения и зоны обслуживания, а также их информационное и инженерное обустройство). В частности, лестницы при входах в общественные помещения должны дублироваться пандусами с уклоном не более 1:20 (5%) или иными средствами подъема (подъемные платформы, лифты и т.д.). Согласно вышеуказанному Своду правил наружные лестницы и пандусы должны иметь поручни с учетом технических требований к опорным стационарным устройствам по ГОСТ Р 51261; размеры входной площадки при открывании дверей наружу должны быть не менее 1,4 x 2,0 или 1,5 x 1,85; размеры входной площадки с пандусом не менее 2,2 x 2,2 м.

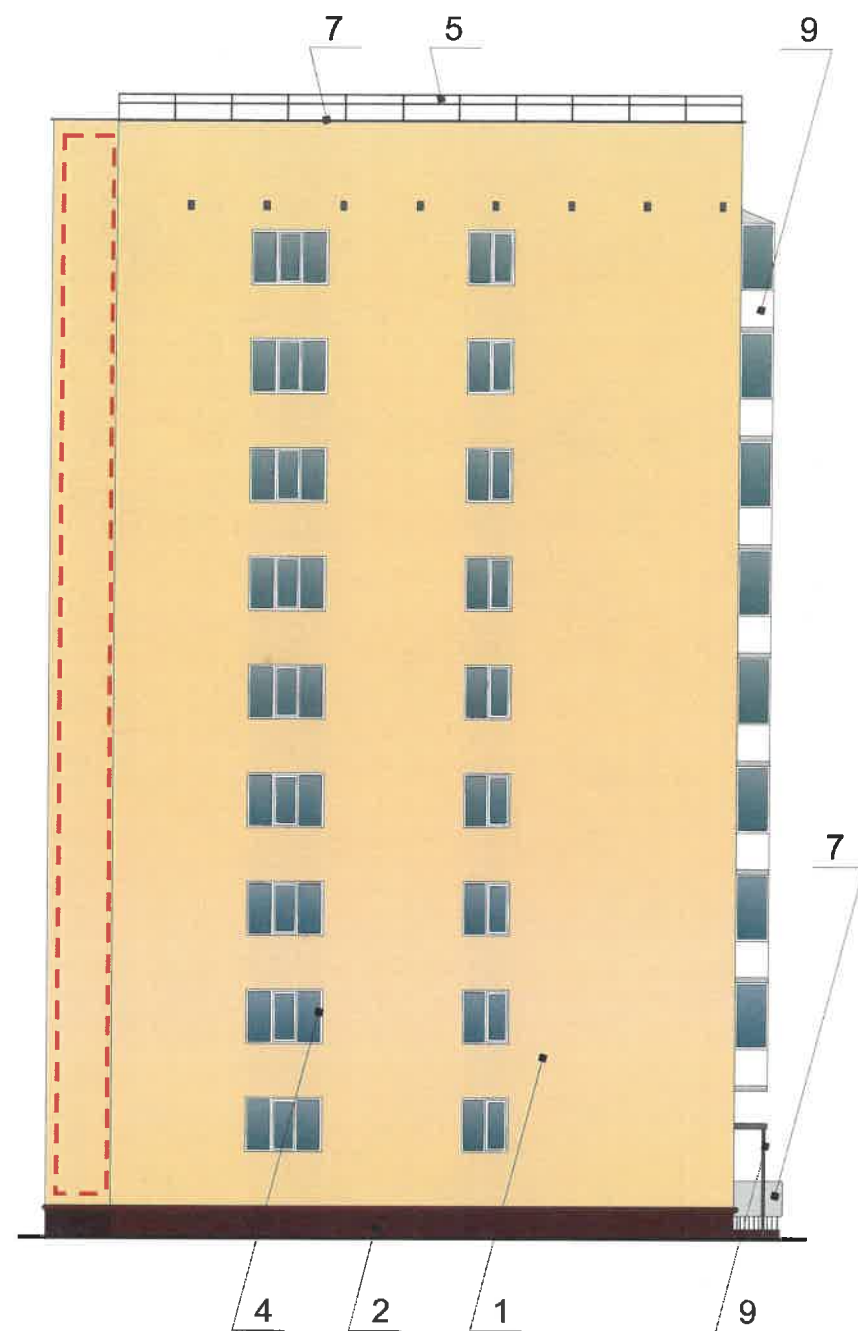
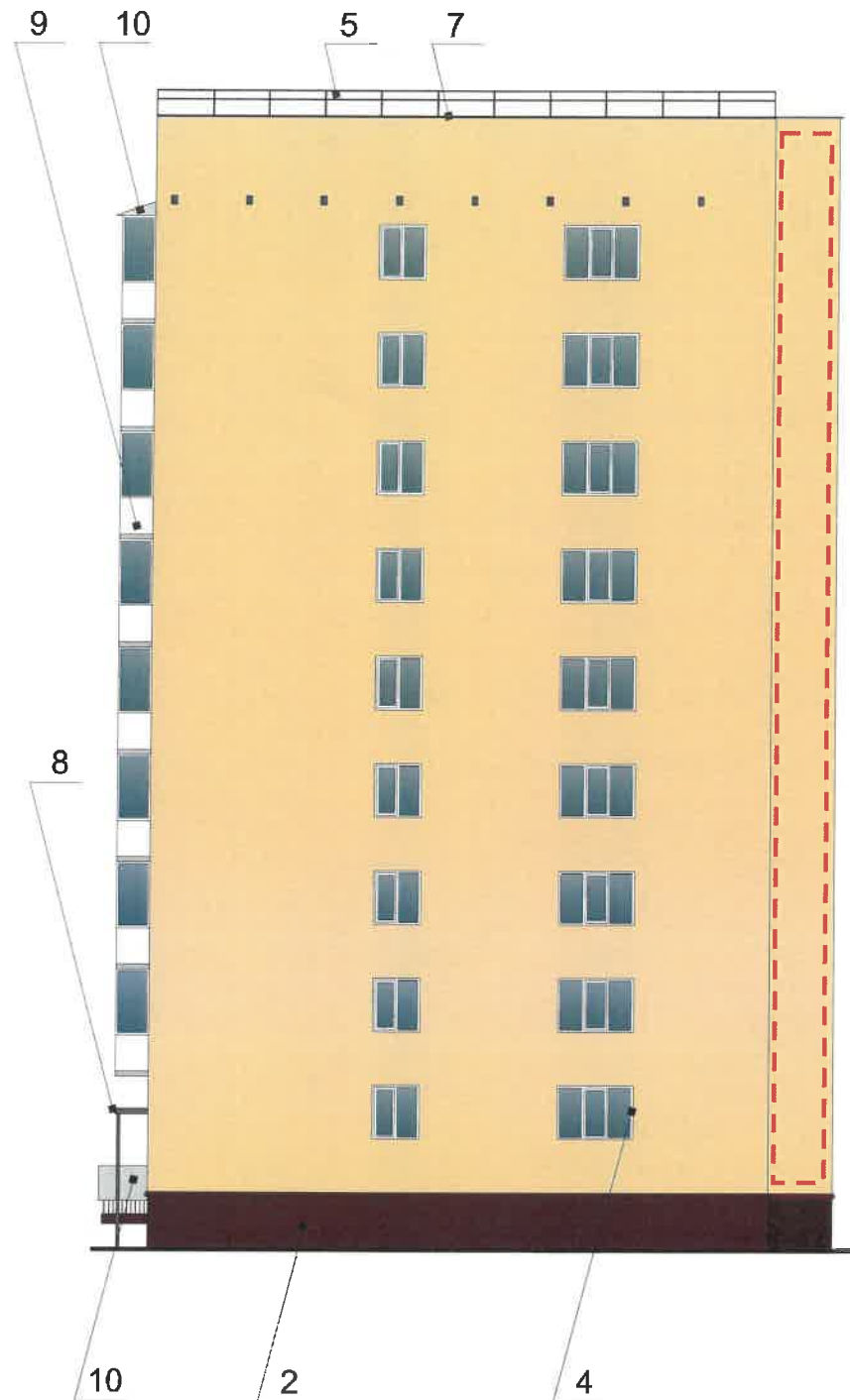


Условные обозначения

-  - Выноска и номер позиции согласно ведомости отделки фасада
-  - Место допустимого размещения дополнительного оборудования.

						056-06-2019-AP			
						Колерный паспорт объекта капитального строительства по улице Крупской, дом № 81, Мотовилихинского района г.Перми.			
Изм.	Кол.уч.	Лист	Недок	Подпись	Дата	Многоквартирный жилой дом	Стадия	Лист	Листов
Разраб.		Августов. А.М			01.07.19		П	5	9
Н.контр.						Дворовой фасад.(сторона С)	ИП Шмидт А. А.		

Боковой фасад



Пояснительная записка

1. В случае, если наружные лестницы при дополнительно устроенных входах в общественные помещения здания выходят за границы предоставленного земельного участка и красные линии квартала, то устройство дополнительных или переустройство существующих входных групп требует получения разрешения в установленном порядке;

2. В случае устройства или переустройства (перепланировки, ремонта, реконструкции) помещений общественного назначения, их входных групп в обязательном порядке должны быть предусмотрены мероприятия по обеспечению доступности данных помещений для маломобильных групп населения, включая инвалидов, использующих кресла-коляски и собак-проводников (далее-МГН) в соответствии с требованиями СП 59.13330.2016 Свод правил. Доступность зданий и сооружений для маломобильных групп населения. Данный свод правил касается функционально-планировочных элементов зданий и сооружений, их участков или отдельных помещений, доступных для МГН (входные узлы, коммуникации, пути эвакуации, помещения и зоны обслуживания, а также их информационное и инженерное обустройство). В частности, лестницы при входах в общественные помещения должны дублироваться пандусами с уклоном не более 1:20 (5%) или иными средствами подъема (подъемные платформы, лифты и т.д.). Согласно вышеуказанному Своду правил наружные лестницы и пандусы должны иметь поручни с учетом технических требований к опорным стационарным устройствам по ГОСТ Р 51261; размеры входной площадки при открывании дверей наружу должны быть не менее 1,4 x 2,0 или 1,5 x 1,85; размеры входной площадки с пандусом не менее 2,2 x 2,2 м.

Условные обозначения



-Выноска и номер позиции согласно ведомости отделки фасада

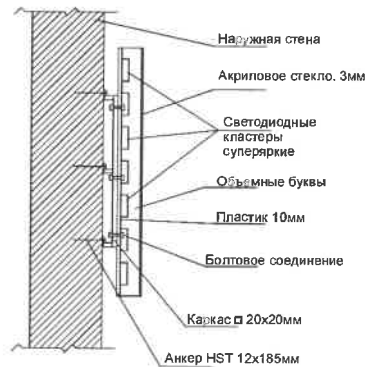


-Место допустимого размещения дополнительного оборудования.

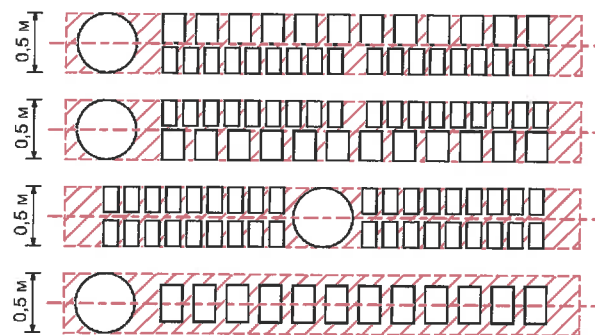
						056-06-2019-AP			
						Колерный паспорт объекта капитального строительства по улице Крупской, дом № 81, Мотовилихинского района г.Перми.			
Изм.	Кол.уч.	Лист	Недок	Подпись	Дата	Многоквартирный жилой дом	Стадия	Лист	Листов
							П	6	9
Разраб.		Августов. А.М			01.07.19	Боковые фасады (стороны В, D)	ИП Шмидт А. А.		
Н.контр.									



Узел крепления средств размещения информации



Схемы компоновки объемных букв и/или логотипов, относительно оси и места размещения средств размещения информации



Управление архитектуры и городского дизайна  
ДГА администрации г.Перми  
СООТВЕТСТВУЕТ АРХИТЕКТУРНОМУ  
ОБЛИКУ ГОРОДА ПЕРМИ  
03.12.2019  
Бресано С.В. Подпись [Signature]

Условные обозначения

- Место допустимого размещения средств размещения информации, рекламных конструкций.

- Выноска и номер позиции согласно ведомости средств размещения информации, рекламных конструкций

- Единая горизонтальная ось размещения объектов

Ведомость средств размещения информации, рекламных конструкций

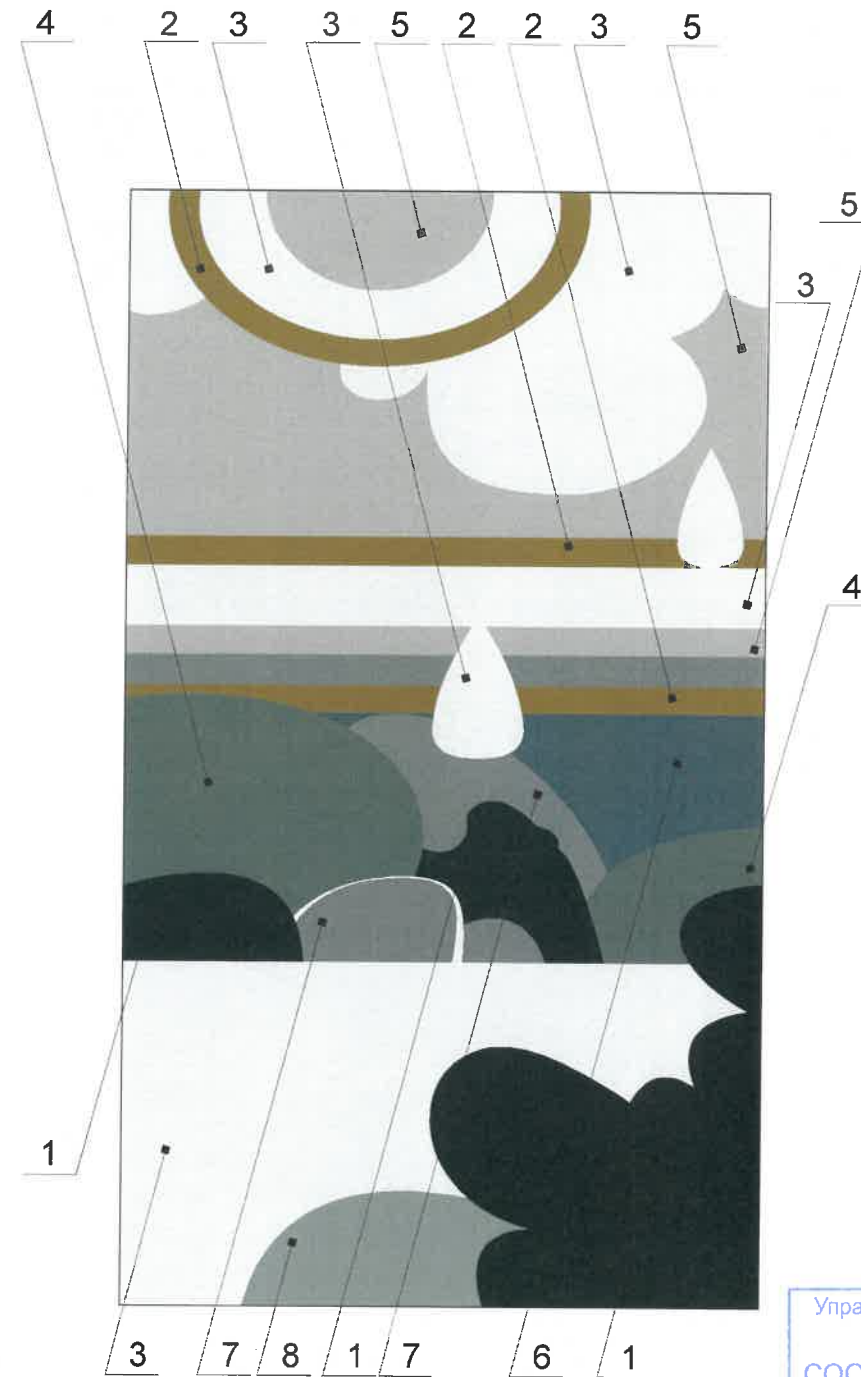
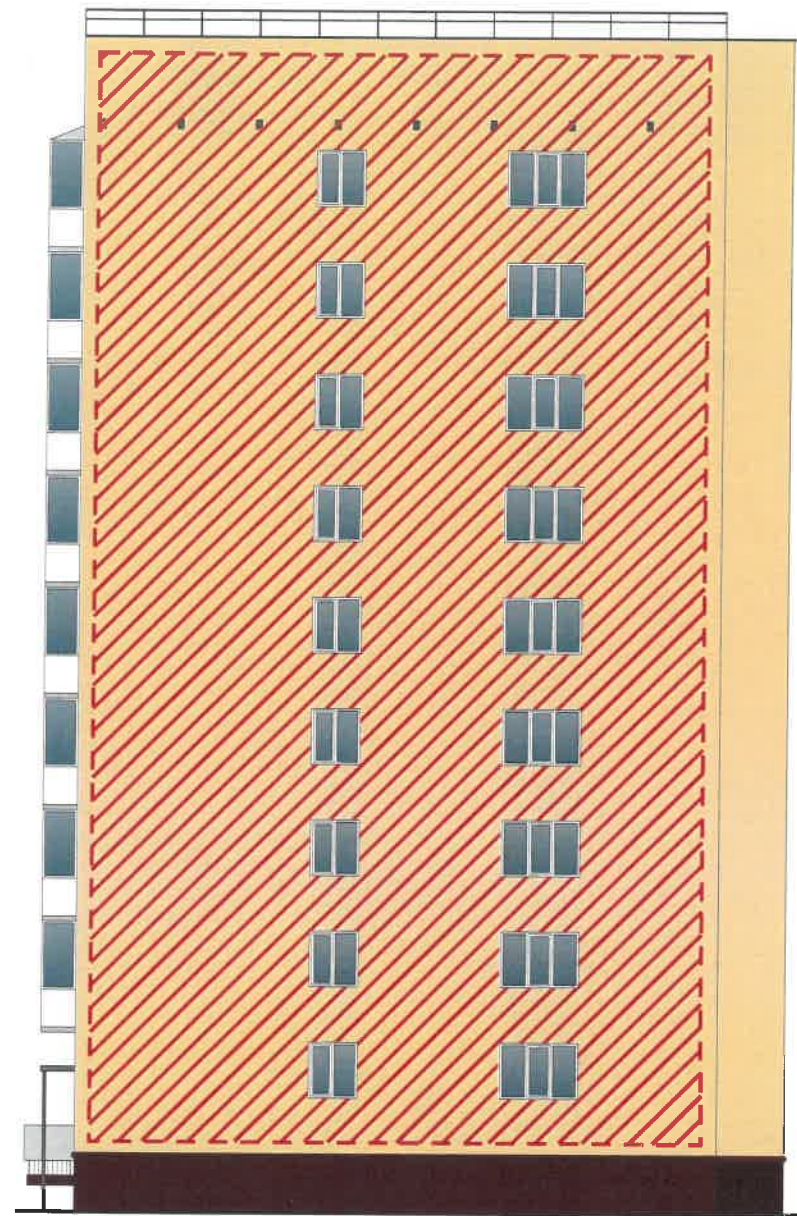
№	Название, тип рекламы	Цветовая гамма	Наличие подсветки
1	Вывеска - объемные буквы и логотип без подложки, панель-кронштейны размещенные на металлических направляющих, выкрашенных в цвет фасада на стене здания. Металл, пластик, пленки, оргстекла	Фирменные цвета	внутренняя, контурная подсветка
2	Указатель с наименованием улицы и номером дома (здания) (600x300мм). Выполнен из оргстекла, пластика, металла	R-(0), G-(20), B-(120)	Возможна подсветка

Пояснительная записка

1. Единая горизонтальная ось - это условная прямая линия, относительно которой располагаются информационные конструкции. Месторасположение оси на фасаде определяется как половина расстояния между верхним и нижним архитектурным элементом (окна, наличники, карниз, фриз и др.), выделяющимся (западающим, выступающим) из плоскости стены;
2. Размещение вывесок и рекламных конструкций должно осуществляться в границах места допустимого размещения объектов, установленных данным колерным паспортом;
3. Размещение вывесок по отношению к друг к другу, их конфигурация и наполненность информацией должны соответствовать Стандартным требованиям к вывескам, их размещению и эксплуатации, установленным Правилами благоустройства территории города Перми, утвержденными Решением ПГД от 18.12.2018 №265 (в редакции Решения ПГД от 24.09.2019 № 226);
4. В случае, если планируемые к размещению вывески не соответствуют стандартам, установленным Правилами благоустройства территории города Перми, утвержденными Решением ПГД от 18.12.2018 №265 (в редакции Решения ПГД от 24.09.2019 № 226), потребуются внесение изменений в настоящий колерный паспорт;
5. Узлы крепления конструкций к фасаду разрабатываются отдельным рабочим проектом.
6. В случае возникновения спорных ситуаций с другими организациями в отношении мест размещения нестандартных вывесок (расположенных не в границах занимаемого помещения), регулирование конфликта и окончательное решение по размещению вывесок той или иной претендующей организации, в соответствии с положениями Жилищного кодекса Российской Федерации, должно приниматься на собрании собственников помещений в многоквартирном доме.

056-06-2019-AP						
Колерный паспорт объекта капитального строительства по улице Крупской, дом № 81, Мотовилихинского района г.Перми.						
Изм.	Кол.уч.	Лист	№ док	Подпись	Дата	
	Разраб.	Августов. А.М		[Signature]	01.07.19	
Многоквартирный жилой дом				Стадия	Лист	Листов
				П	7	9
Н.контр.				Размещение средств размещения информации, рекламных конструкций.		
				ИП Шмидт А. А.		





Ведомость размещения объектов монументального искусства

Поз.	Элемент фасада	Эталон цвета	Обознач.	Вид отделки	Примечание
1	Поле стен (тип 1)	[Red diagonal hatching]	RAL Design 110 20 10	Штукатурка, краска перхлорвиниловая	
2	Поле стен (тип 2)	[Brown]	RAL Design 070 50 55	Штукатурка, краска перхлорвиниловая	
3	Поле стен (тип 3)	[White]	RAL Design 050 90 05	Штукатурка, краска перхлорвиниловая	
4	Поле стен (тип 4)	[Dark grey]	RAL Design 120 30 10	Штукатурка, краска перхлорвиниловая	
5	Поле стен (тип 5)	[Light grey]	RAL Design 040 80 05	Штукатурка, краска перхлорвиниловая	
6	Поле стен (тип 6)	[Dark blue]	RAL Design 190 30 15	Штукатурка, краска перхлорвиниловая	
7	Поле стен (тип 7)	[Medium grey]	RAL Design 120 50 10	Штукатурка, краска перхлорвиниловая	
8	Поле стен (тип 8)	[Light grey]	RAL Design 120 40 10	Штукатурка, краска перхлорвиниловая	

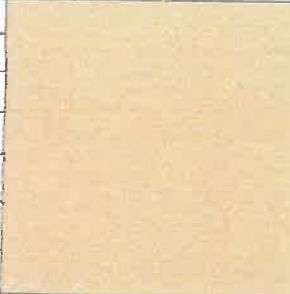
Условные обозначения


[Red diagonal hatching] - Место допустимого размещения средств размещения информации, рекламных конструкций.


[Callout line with number 1] - Выноска и номер позиции согласно ведомости средств размещения информации, рекламных конструкций


Управление архитектуры и городского дизайна  
ДГА администрации г.Перми  
СООТВЕТСТВУЕТ АРХИТЕКТУРНОМУ  
ОБЛИКУ ГОРОДА ПЕРМИ  
«03» 14 2019  
Брисало С.В. Подпись [Signature]


						056-06-2019-AP			
						Колерный паспорт объекта капитального строительства по улице Крупской, дом № 81, Мотовилихинского района г.Перми.			
Изм.	Кол.уч.	Лист	Недок	Подпись	Дата	Многоквартирный жилой дом	Стадия	Лист	Листов
Разраб.		Августов. А.М		[Signature]	01.07.19		П	8	9
Н.контр.						Размещение объектов монументального искусства.	ИП Шмидт А. А.		

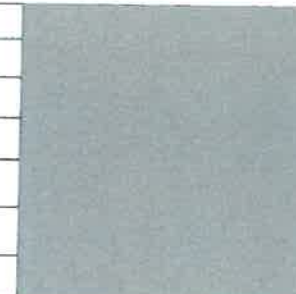
Позиция согласно ведомости отделки фасадов	RAL 1001	C:	0	
		M:	20	
		Y:	50	
		K:	20	
		R:	209	
		G:	188	
		B:	139	
1				

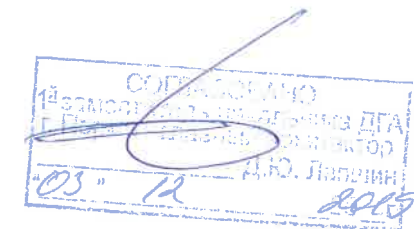
Позиция согласно ведомости отделки фасадов	RAL 3004	C:	20	
		M:	100	
		Y:	100	
		K:	60	
		R:	112	
		G:	31	
		B:	41	
2				


Позиция согласно ведомости отделки фасадов	RAL 9023	C:	8	
		M:	6	
		Y:	6	
		K:	57	
		R:	126	
		G:	129	
		B:	130	
3, 8				

Позиция согласно ведомости отделки фасадов	RAL 9003	C:	0	
		M:	0	
		Y:	0	
		K:	0	
		R:	244	
		G:	248	
		B:	244	
4, 9				

Позиция согласно ведомости отделки фасадов	RAL 9011	C:	100	
		M:	100	
		Y:	100	
		K:	80	
		R:	41	
		G:	44	
		B:	47	
6, 5				

Позиция согласно ведомости отделки фасадов	RAL 9007	C:	0	
		M:	0	
		Y:	0	
		K:	60	
		R:	143	
		G:	143	
		B:	140	
7, 10				



						056-06-2019-AP			
						Колерный паспорт объекта капитального строительства по улице Крупской, дом № 81, Мотовилихинского района г.Перми.			
Изм.	Кол.уч	Лист	№док	Подпись	Дата	Многоквартирный жилой дом	Стадия	Лист	Листов
	Разраб.		Августов. А.М		01.07.19		П	9	9
Н.контр.						Эталоны колеров	ИП Шмидт А. А.		