

ИП Шмидт А.А.

*№156300021419000004-016760-01 от 16.04.2019*

Заказчик: Департамент градостроительства и  
архитектуры администрации города Перми

**ПАСПОРТ ВНЕШНЕГО ОБЛИКА ОБЪЕКТА КАПИТАЛЬНОГО СТРОИТЕЛЬСТВА  
(КОЛЕРНЫЙ ПАСПОРТ)**

**АДРЕС ОБЪЕКТА: г.Пермь, административный район Мотовилихинский,  
улица Крупской, здание (строение) № 82**

071-07-2019-AP

ПЕРМЬ 2019г.

Ведомость чертежей

ЛИСТ	НАИМЕНОВАНИЕ	ПРИМЕЧАНИЯ
1	Общие данные (начало)	
2	Общие данные (продолжение)	
3	Существующее состояние фасадов (фотофиксация)	
4	Главный фасад (сторона А)	
5	Дворовой фасад (сторона С)	
6	Боковой фасад (стороны В. D)	
7	Размещение средств размещения информации, рекламных конструкций.	
8	Эталоны колеров	

Ведомость отделки фасадов

Поз.	Элемент фасада	Эталон цвета	Обознач.	Вид отделки	Примечание
1	Основное поле стены (тип 1)		Q584	Краска перхлорвиниловая	По цветовому вееру Tikkurila Facade 760
2	Основное поле стены (тип 2)		Q586	Краска перхлорвиниловая	По цветовому вееру Tikkurila Facade 760
3	Основное поле стены (тип 3)		Q588	Краска перхлорвиниловая	По цветовому вееру Tikkurila Facade 760
4	Цоколь		RAL 8004	Штукатурка, краска перхлорвиниловая	
5	Двери		RAL 9006	Металл	
6	Оконные блоки		RAL 9003	Металлопластик	
7	Перила, ограждение кровли, лестницы		RAL 9023	Атмосферостойкая краска, металл	
8	Вентиляционные трубы		RAL 9006	Штукатурка, краска перхлорвиниловая	
9	Покрытие крыши, водосток отливы, козырьки		RAL 9006 RAL 9003	Оцинкованный металл	
10	Ограждение балкона		RAL 9003	Композитный материал	
11	Слуховые окна		RAL 9023	Металлический лист, покраска	
12	Ступени		RAL 9023	Бетон	
13	Продухи		RAL 9003	Металлический лист	

Ведомость ссылочных и прилагаемых документов

ОБОЗНАЧЕНИЕ	НАИМЕНОВАНИЕ	ПРИМЕЧАНИЯ
Постановление администрации г. Перми от 22.02.2017 №130 (в ред. от 12.11.2019)	«Об утверждении формы и Порядка согласования паспорта внешнего облика объекта капитального строительства (колерного паспорта)»	
Решение Пермской Городской Думы от 18.12.2018 № 265 (в ред. от 24.09.2019)	«Об утверждении Правил благоустройства территории г.Перми и о признании утратившими силу отдельных решений Пермской городской Думы»	

Пояснительная записка.

Цель разработки колерного паспорта здания - приведение цветового решения и оформления здания к единому архитектурному внешнему виду с применением современных конструкций и материалов. Определение возможных мест размещения объектов визуальной информации (вывесок, рекламных конструкций) а также дополнительного оборудования.

Размещение вывесок, перекрывающих оконные проемы, а также расположенных на балконах зданий и сооружений должно быть согласовано с собственниками помещений, к которым относится балкон и данный оконный проем.

Данное здание представляет собой административное сооружение.

В соответствии с Градостроительным кодексом Российской Федерации, решением Пермской городской Думы от 18.12.2018 № 265 (ред. от 24.09.2019) «Об утверждении Правил благоустройства территории города Перми и о признании утратившими силу отдельных решений Пермской городской Думы» и постановлением администрации города Перми от 22.02.2017 № 130 (ред. от 12.11.2019) «Об утверждении формы и Порядка согласования паспорта внешнего облика объекта капитального строительства (колерного паспорта)» проекты колерных паспортов либо проекты изменений в колерные паспорта не являются разрешительной документацией на строительство, реконструкцию объекта капитального строительства; не являются правовым основанием на устройство пристроек, навесов, козырьков.

Раздел «Архитектурно-художественная подсветка» не подготавливался.



**ИНСТРУКЦИЯ**

**о порядке производства работ, связанных с окраской фасадов и всех наружных частей зданий, сооружений, строений, расположенных на территории города Перми**

- Окраска фасадов и всех наружных частей зданий, сооружений, строений, ограждений, заборов, павильонов, киосков, ларьков и прочих объектов, расположенных на территории города Перми, может производиться лишь на основании колерного паспорта фасадов на ремонт и окраску, согласованного ДГА г. Перми.
- До начала процесса окраски здания или какого-либо сооружения должны быть произведены работы по капитальному ремонту всех без исключения наружных частей его, подлежащих окраске.
- До начала ремонта зданий, имеющих газосветовую рекламу, сообщить рекламораспространителю о предстоящих работах на фасаде здания с целью сохранения вывесок либо их демонтажу.
- Полуразрушенные и разрушенные архитектурные художественно-скульптурные детали здания, карнизы, колонны, пилястры, капители, фризы, тяги, лепные украшения, барельефы, мозаика, художественная роспись подлежат обязательному восстановлению в своем первоначальном виде.
- Металлические поверхности отдельных частей здания, чугунные решетки, перила балконов и лестниц, кронштейны, дверные и оконные приборы, архитектурно-художественные детали перед окраской очищаются от грязи, ржавчины, старой краски и покрываются вновь лишь масляной краской.
- В соответствии с выданными образцами цвета (колерами) на окраску здания организация, производящая ремонт здания, составляет пробные образцы цвета, которые наносятся на видное место стены.
- Проверку и согласование пробного образца цвета (колера), а также готовности поверхности стены и отдельных наружных частей здания к окраске производит уполномоченный представитель ДГА г. Перми. Без указанной проверки и согласования производить окраску фасада категорически воспрещается.
- Домоуправления, организации и учреждения, производящие окраску и связанный с нею ремонт здания, несут полную ответственность за точное выполнение настоящей инструкции и привлекаются к ответственности за нарушение ее.
- Цветовая гамма рекламоносителей должна гармонизировать с основным колористическим решением фасадов здания.
- По все вопросам, связанным с производством работ, необходимо обращаться в ДГА г.Перми (ул. Сибирская, 15, кабинет 316, тел.: (342) 212-76-98)

						071-07-2019-AP			
						Колерный паспорт объекта капитального строительства по улице Крупской дом № 82, Мотовилихинского района г.Перми.			
Изм.	Кол.уч.	Лист	№док	Подпись	Дата	Многоквартирный жилой дом	Стадия	Лист	Листов
	Разраб.	Августов. А.М			16.07.19		П	1	8
Н.контр.						Общие данные (начало)	ИП Шмидт А. А.		

Пояснительная записка

**Краткая характеристика:**

Пятиэтажный многоквартирный трехподъездный жилой дом.  
 Год постройки и ввода в эксплуатацию – 1965г.  
 Серия и тип постройки здания – в паспорте не указано.  
 В настоящее время домом управляет ООО «УК «ЭТАЖИ».  
 В плане дом прямоугольной конфигурации.  
 Материалы несущих стен - смешанные, кирпичные.  
 Тип фасада – оштукатуренный и окрашенный.  
 Кровля плоская, из рулонных материалов.  
 Здание расположено в жилом районе Мотовилихинский.  
 Улица имени Надежды Константиновны Крупской берёт начало у чудо-сквера, пересекает улицы Лебедева, Ким, Дружбы.

Застройка улицы–проспекта началась с возведения первого семидесятиквартирного дома в 1957 году. По адресу улица Крупская, 2 с 1981 года находится МТС – Пермская междугородняя телефонная станция, которая весной 2004 года отметила свое 65-летие. Сегодня она является частью подразделения ПТУС (Пермского территориального узла связи) Пермского филиала электросвязи ОАО «Уралсвязьинформ». Строительство новой автоматической МТС по проекту московского института Гипросвязь началось в середине 1970-х годов работниками СМУ-3 треста Пермжилстрой.

На противоположной стороне перекрёстка, по улице Уральская, 113 и Крупская, 23 – здание гастронома. Этот крупногабаритный пятиэтажный дом был построен в годы, когда открылась Северная дамба. На противоположной стороне, на углу улиц Крупская и Студенческая, 36 в 2004 году у Государственного архива Пермской области появилась семиэтажная пристройка, объёмом в 1,5 раза превышающая старый корпус. Новое здание оборудовано по последнему слову науки и техники: холодильные камеры для хранения видео- и фотодокументов, уникальные картохранилища и «плавающие» стеллажи.

Почти в самом конце по улице Крупская, 80 находится школа №127, которая была открыта в 1965 году. А первая пятиэтажка на этом заключительном отрезке улицы была построена по адресу ул. Крупская, 84. Буквально за два года здесь возвысилось несколько десятков уже заселенных домов.

Застройка квартала, где стоят дома по улице Крупская, 56, 61, а также другие шла в 1958-1962 годах по проекту архитектора О. Н. Шориной. А вот жилые дома по нечётной стороне улицы Крупской, там, где она пересекается с улицей Ушинского, возводились уже в конце 1960-х годов.

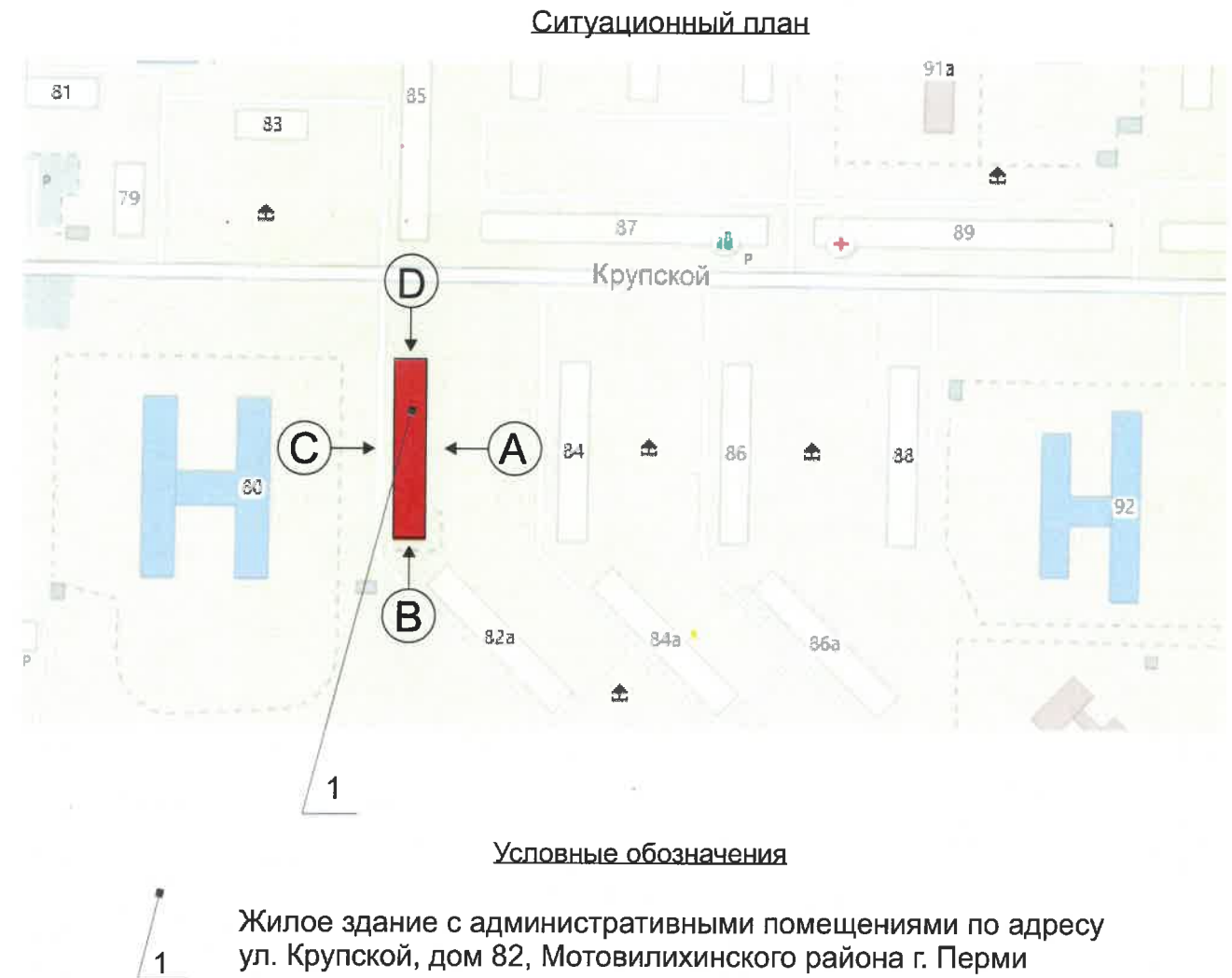
Дом хрущевской постройки (разговорное «хрущёвка»)  
 Здание построено в стиле функционализма («коробки») и лишен «архитектурных излишеств».  
 Здание изначально возводилось как жилой дом. Помещения общественного назначения на первом этаже не предусматривались.  
 Здание не является частью ансамбля. Квартал, в котором оно расположено, застроен разнохарактерными по архитектурной стилистике и времени постройки зданиями.

**Современное состояние:**

Дом панельный, стены оштукатурены и окрашены. С учетом выполненных зондажей красочных слоев поле стен здания изначально окрашивалось в светло-зеленый цвет, в настоящее время главный и боковые фасады так же белого цвета.  
 Цоколь окрашен в красно-коирчневый цвет .  
 Деревянные оконные блоки, исторически окрашенные тёмной красно-коричневой краской, практически полностью заменены на белые металлопластиковые стеклопакеты, без сохранения исторического рисунка переплётов. Исторические входные деревянные филенчатые двери, окрашенные в коричневый цвет, не сохранились, заменены на металлические глухие, выкрашенные в серый цвет.  
 Козырьки над входами в подъезды – одинаковые, бетонная плита.

Здание изначально возводилось как жилой дом. Помещения общественного назначения на первом этаже не предусматривались.

Отделка фасадов в удовлетворительном состоянии. В эстетическом отношении, фасад не требует преобразования с целью возвращения ему архитектурного единства путем согласованного устройства, оборудования и рекламного оформления исторических и новых входов; упорядочивания мест размещения систем инженерного обеспечения здания; общего цветового решения; определения мест размещения рекламных конструкций и объектов городской информации.



						071-07-2019-AP			
						Колерный паспорт объекта капитального строительства по улице Крупской дом № 82, Мотовилихинского района г.Перми.			
Изм.	Кол.уч	Лист	№док	Подпись	Дата	Многоквартирный жилой дом	Стадия	Лист	Листов
	Разраб.	Августов. А.М			16.07.19		П	2	8
Н.контр.						Общие данные	ИП Шмидт А. А.		



Существующее состояние главного фасада (фотофиксация).



Существующее состояние бокового фасада (фотофиксация).



Существующее состояние дворового фасада (фотофиксация).



Существующее состояние дворового фасада (фотофиксация).



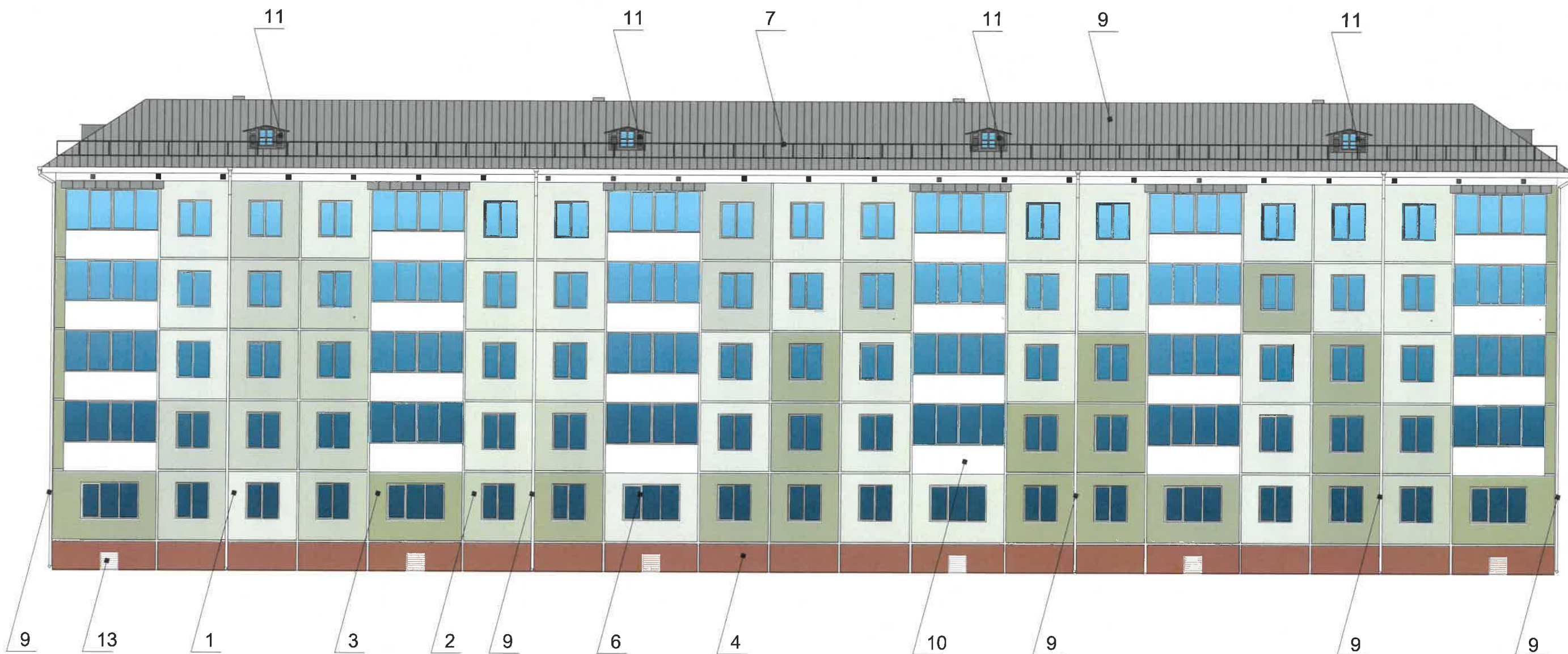
Существующее состояние дворового фасада (фотофиксация).



						071-07-2019-AP			
						Колерный паспорт объекта капитального строительства по улице Крупской дом № 82, Мотовилихинского района г.Перми.			
Изм.	Кол.уч.	Лист	Недок	Подпись	Дата	Многоквартирный жилой дом	Стадия	Лист	Листов
	Разраб.	Августов. А.М			16.07.19		П	3	8
	Н.контр.					Существующее состояние фасадов (фотофиксация).	ИП Шмидт А. А.		



Главный фасад



Условные обозначения



-Выноска и номер позиции согласно ведомости отделки фасада

СОГЛАСОВАНО  
Исполнитель: [Signature]  
г. Пермь, [Date]

Примечание

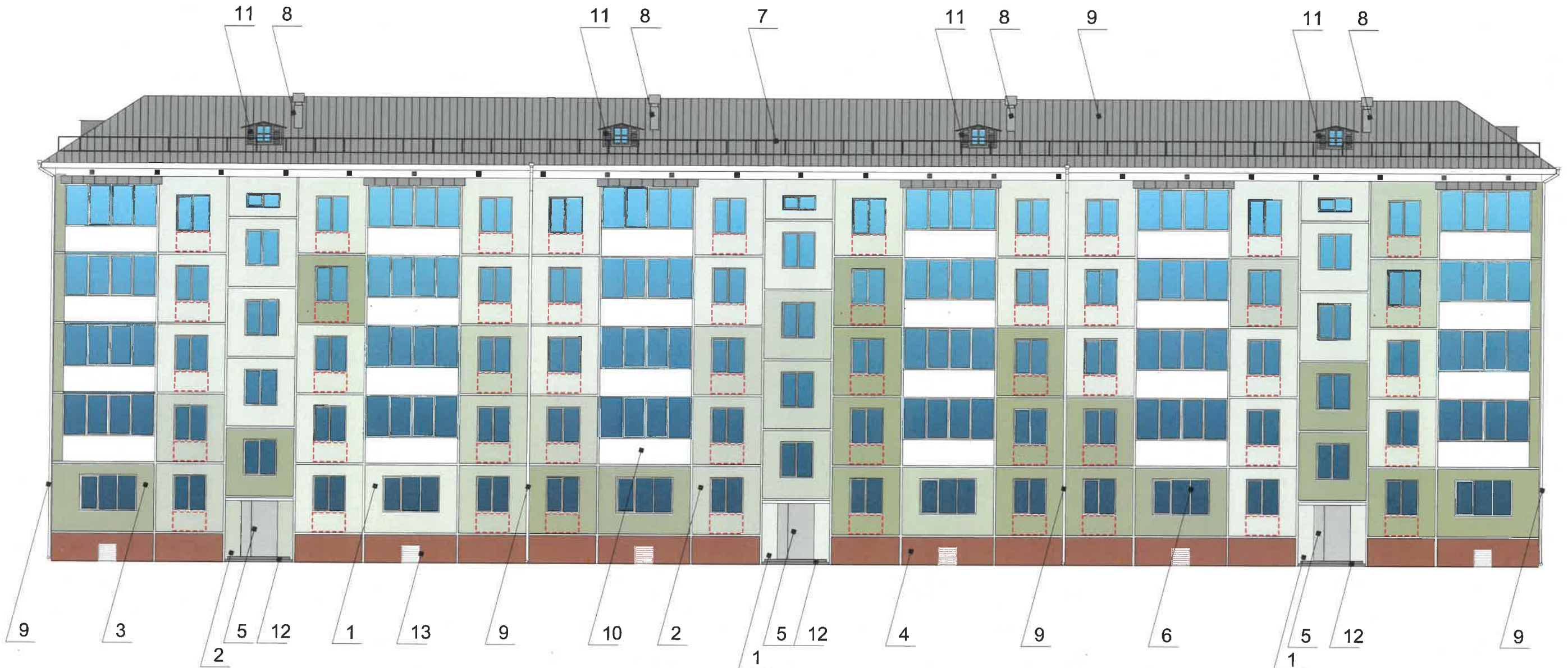
1. В случае, если наружные лестницы при дополнительно устроенных входах в общественные помещения здания выходят за границы предоставленного земельного участка и красные линии квартала, то устройство дополнительных или переустройство существующих входных групп требует получения разрешения в установленном порядке;

2. В случае устройства или переустройства (перепланировки, ремонта, реконструкции) помещений общественного назначения, их входных групп в обязательном порядке должны быть предусмотрены мероприятия по обеспечению доступности данных помещений для маломобильных групп населения, включая инвалидов, использующих кресла-коляски и собак-проводников (далее-МГН) в соответствии с требованиями СП 59.13330.2016 Свод правил. Доступность зданий и сооружений для маломобильных групп населения. Данный свод правил касается функционально-планировочных элементов зданий и сооружений, их участков или отдельных помещений, доступных для МГН (входные узлы, коммуникации, пути эвакуации, помещения и зоны обслуживания, а также их информационное и инженерное обустройство). В частности, лестницы при входах в общественные помещения должны дублироваться пандусами с уклоном не более 1:20 (5%) или иными средствами подъема (подъемные платформы, лифты и т.д.). Согласно вышеуказанному Своду правил наружные лестницы и пандусы должны иметь поручни с учетом технических требований к опорным стационарным устройствам по ГОСТ Р 51261; размеры входной площадки при открывании дверей наружу должны быть не менее 1,4 x 2,0 или 1,5 x 1,85; размеры входной площадки с пандусом не менее 2,2 x 2,2 м.

						071-07-2019-AP			
						Колерный паспорт объекта капитального строительства по улице Крупской дом № 82, Мотовилихинского района г.Перми.			
Изм.	Кол.уч.	Лист	Недок	Подпись	Дата	Многоквартирный жилой дом	Стадия	Лист	Листов
Разраб.		Августов. А.М		[Signature]	16.07.19		П	4	8
Н.контр.						Главный фасад (сторона А)		ИП Шмидт А. А.	




Дворовой фасад




Примечание


1. К дополнительному оборудованию относятся: наружные блоки систем вентиляции и кондиционирования, вентиляционные и водосточные трубы; антенны; видеокамеры наружного наблюдения; почтовые ящики; кабельные линии, пристенные электрощиты; флажки и так далее;
2. Размещение дополнительного оборудования, дополнительных элементов и устройств на фасадах объектов капитального строительства допускается при соблюдении следующих условий:
  - соответствие размещения дополнительного оборудования архитектурному решению фасадов, предусмотренному проектной документацией, в соответствии с которой осуществлено строительство (реконструкция) Объекта, с привязкой к единой (вертикальной, горизонтальной) системе осей фасадов;
  - единая горизонтальная ось - условная прямая линия. Определяется как половина расстояния между верхним и нижним архитектурным элементом (окна, наличники, карниз, фриз и другие), выделяющимся (западающим, выступающим) из плоскости стены;
  - единая вертикальная ось - условная прямая линия. Определяется как половина расстояния между границами одного архитектурного элемента (окна, двери, колонны) либо между двумя архитектурными элементами (окна, двери, колонны);
  - комплексное решение размещения оборудования - единое архитектурное и цветовое решение (в том числе размер, форма, материал);
  - размещение дополнительного оборудования на архитектурных деталях, элементах декора, поверхностях с ценной архитектурной отделкой, а также крепление, ведущее к повреждению архитектурных поверхностей, не допускаются

Условные обозначения

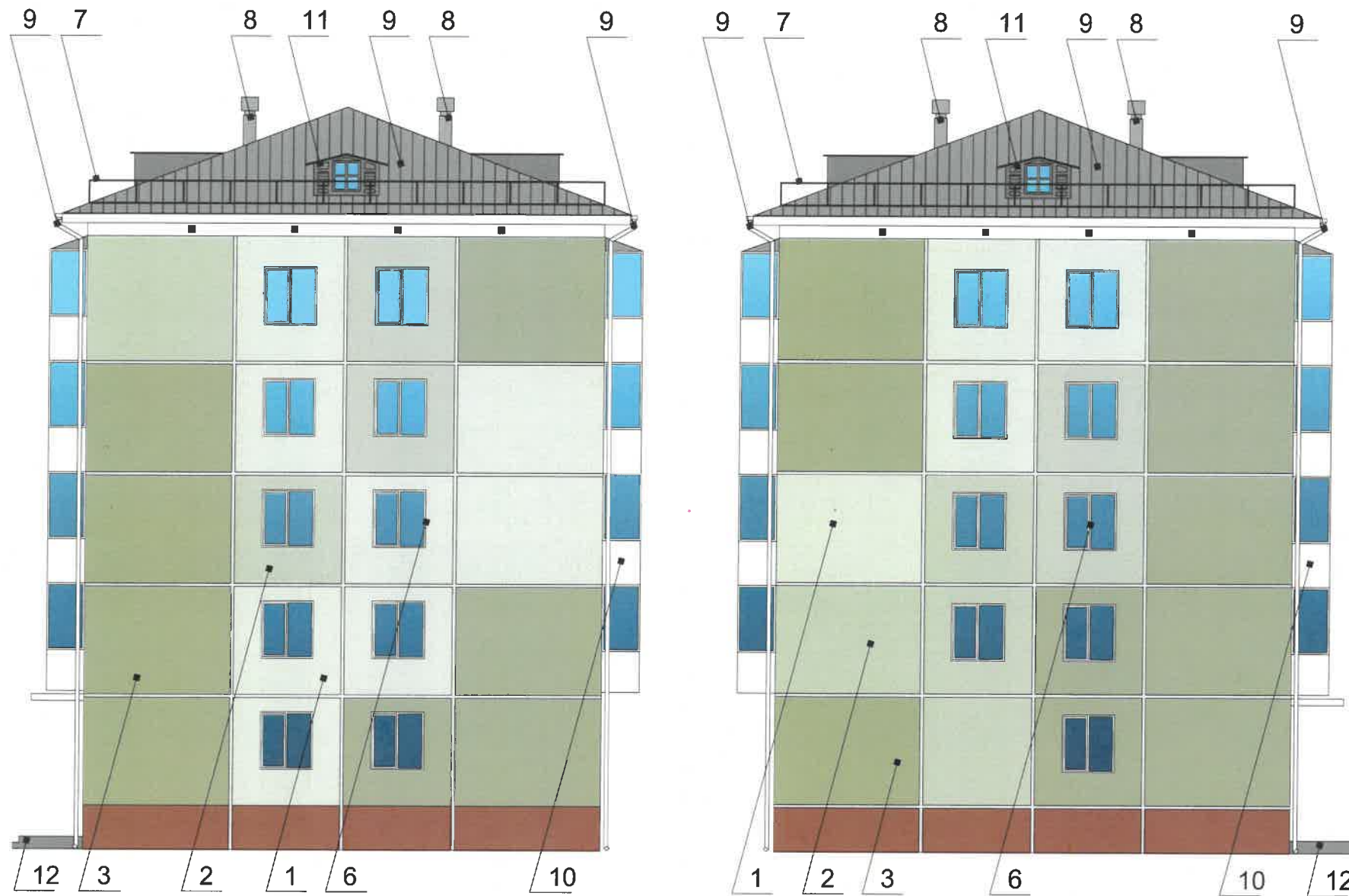
 Место допустимого размещения дополнительного оборудования

 Выноска и номер позиции согласно ведомости отделки фасада

СОГЛАСОВАНО  
18.07.2019  
Инженер-проектировщик  
А.Ю. Павлов

						071-07-2019-AP			
						Колерный паспорт объекта капитального строительства по улице Крупской дом № 82, Мотовилихинского района г.Перми.			
Изм.	Кол.уч.	Лист	Недок	Подпись	Дата	Многоквартирный жилой дом	Стадия	Лист	Листов
	Разраб.	Августов. А.М.			16.07.19		П	5	8
Н.контр.						Дворовой фасад.(сторона С)	ИП Шмидт А. А.		

Боковой фасад



Условные обозначения



-Выноска и номер позиции согласно ведомости отделки фасада

Примечание

1. В случае, если наружные лестницы при дополнительно устроенных входах в общественные помещения здания выходят за границы предоставленного земельного участка и красные линии квартала, то устройство дополнительных или переустройство существующих входных групп требует получения разрешения в установленном порядке;

2. В случае устройства или переустройства (перепланировки, ремонта, реконструкции) помещений общественного назначения, их входных групп в обязательном порядке должны быть предусмотрены мероприятия по обеспечению доступности данных помещений для маломобильных групп населения, включая инвалидов, использующих кресла-коляски и собак-проводников (далее-МГН) в соответствии с требованиями СП 59.13330.2016 Свод правил. Доступность зданий и сооружений для маломобильных групп населения. Данный свод правил касается функционально-планировочных элементов зданий и сооружений, их участков или отдельных помещений, доступных для МГН (входные узлы, коммуникации, пути эвакуации, помещения и зоны обслуживания, а также их информационное и инженерное обустройство). В частности, лестницы при входах в общественные помещения должны дублироваться пандусами с уклоном не более 1:20 (5%) или иными средствами подъема (подъемные платформы, лифты и т.д.). Согласно вышеуказанному Своду правил наружные лестницы и пандусы должны иметь поручни с учетом технических требований к опорным стационарным устройствам по ГОСТ Р 51261; размеры входной площадки при открывании дверей наружу должны быть не менее 1,4 x 2,0 или 1,5 x 1,85; размеры входной площадки с пандусом не менее 2,2 x 2,2 м.



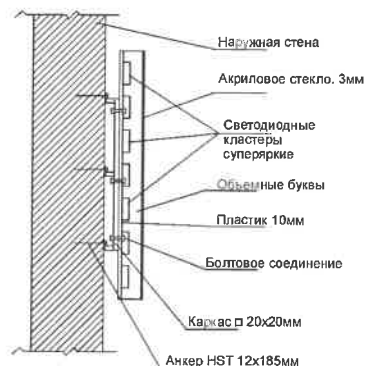
						071-07-2019-AP			
						Колерный паспорт объекта капитального строительства по улице Крупской дом № 82, Мотовилихинского района г.Перми.			
Изм.	Кол.уч.	Лист	№док	Подпись	Дата	Многоквартирный жилой дом	Стадия	Лист	Листов
	Разраб.	Августов. А.М			16.07.19		П	6	8
Н.контр.						Боковые фасады (стороны В, D)	ИП Шмидт А. А.		



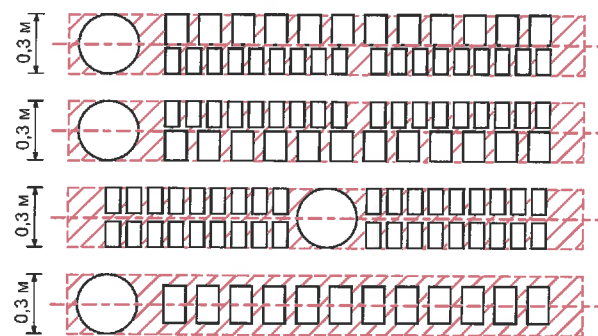


Управление архитектуры и городского дизайна  
ДГА администрации г.Перми  
СООТВЕТСТВУЕТ АРХИТЕКТУРНОМУ  
ОБЛИКУ ГОРОДА ПЕРМИ  
05.12.2019  
Бресанов С.В. Подпись: *Бресанов С.В.*

**Узел крепления средств размещения информации**



**Схемы компоновки объемных букв и/или логотипов, относительно оси и места размещения средств размещения информации**



**Условные обозначения**

- Место допустимого размещения средств размещения информации, рекламных конструкций.

- Выноска и номер позиции согласно ведомости средств размещения информации, рекламных конструкций

- Единая горизонтальная ось размещения объектов

**Ведомость средств размещения информации, рекламных конструкций**

№	Название, тип рекламы	Цветовая гамма	Наличие подсветки
1	Вывеска - объемные буквы и логотип без подложки, панель-кронштейны размещенные на металлических направляющих, окрашенных в цвет фасада на стене здания. Металл, пластик, пленки, оргстекла	Фирменные цвета	внутренняя, контурная подсветка
2	Указатель с наименованием улицы и номером дома (здания) (600x300мм). Оргстекло, пластик, металл	R-(0), G-(20), B-(120)	Возможна подсветка

**Примечание**

1. Единая горизонтальная ось - это условная прямая линия, относительно которой располагаются информационные конструкции. Месторасположение оси на фасаде определяется как половина расстояния между верхним и нижним архитектурным элементом (окна, наличники, карниз, фриз и др.), выделяющимся (западающим, выступающим) из плоскости стены;
2. Размещение вывесок и рекламных конструкций должно осуществляться в границах места допустимого размещения объектов, установленных данным колерным паспортом;
3. Размещение вывесок по отношению к друг к другу, их конфигурация и наполненность информацией должны соответствовать Стандартным требованиям к вывескам, их размещению и эксплуатации, установленным Правилами благоустройства территории города Перми, утвержденными Решением ПГД от 18.12.2018 №265 (в редакции Решения ПГД от 24.09.2019 № 226);
4. В случае, если планируемые к размещению вывески не соответствуют стандартам, установленным Правилами благоустройства территории города Перми, утвержденными Решением ПГД от 18.12.2018 №265 (в редакции Решения ПГД от 24.09.2019 № 226), потребуется внесение изменений в настоящий колерный паспорт;
5. Габариты одиночных табличек (600x400), их уровень установки должен быть одинаковым у каждой входной группы;
6. Узлы крепления конструкций к фасаду разрабатываются отдельным рабочим проектом.
7. В случае возникновения спорных ситуаций с другими организациями в отношении мест размещения нестандартных вывесок (расположенных не в границах занимаемого помещения), регулирование конфликта и окончательное решение по размещению вывесок той или иной претендующей организации, в соответствии с положениями Жилищного кодекса Российской Федерации, должно приниматься на собрании собственников помещений в многоквартирном доме.

						071-07-2019-AP			
						Колерный паспорт объекта капитального строительства по улице Крупской дом № 82, Мотовилихинского района г.Перми.			
Изм.	Кол.уч	Лист	№док	Подпись	Дата	Многоквартирный жилой дом	Стадия	Лист	Листов
	Разраб.	Августов. А.М		<i>А.М. Августов</i>	16.07.19		П	7	8
Н.контр.						Размещение объектов городской информации (главный фасад)	ИП Шмидт А. А.		



Позиция согласно ведомости отделки фасадов	Tikkurila Facade 760 Q584	C:	10	
		M:	7	
		Y:	22	
		K:	0	
		R:	232	
		G:	228	
		B:	201	
1				

Позиция согласно ведомости отделки фасадов	Tikkurila Facade 760 Q586	C:	19	
		M:	13	
		Y:	33	
		K:	3	
		R:	210	
		G:	206	
		B:	177	
2				

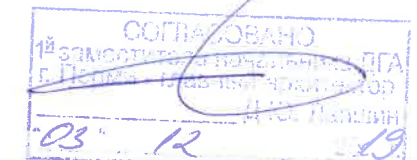
Позиция согласно ведомости отделки фасадов	Tikkurila Facade 760 Q588	C:	29	
		M:	21	
		Y:	53	
		K:	12	
		R:	178	
		G:	173	
		B:	129	
3				

Позиция согласно ведомости отделки фасадов	RAL Classic 8004	C:	40	
		M:	80	
		Y:	80	
		K:	10	
		R:	143	
		G:	78	
		B:	53	
4				

Позиция согласно ведомости отделки фасадов	RAL Classic 9006	C:	0	
		M:	0	
		Y:	0	
		K:	40	
		R:	165	
		G:	168	
		B:	166	
5, 8, 9				

Позиция согласно ведомости отделки фасадов	RAL Classic 9003	C:	0	
		M:	0	
		Y:	0	
		K:	0	
		R:	244	
		G:	248	
		B:	244	
6, 8, 9, 13				

Позиция согласно ведомости отделки фасадов	RAL Classic 9023	C:	8	
		M:	6	
		Y:	6	
		K:	57	
		R:	126	
		G:	129	
		B:	130	
7, 11, 12				



						071-07-2019-AP			
						Колерный паспорт объекта капитального строительства по улице Крупской дом № 82, Мотовилихинского района г.Перми.			
Изм.	Кол.уч.	Лист	Недок	Подпись	Дата	Многоквартирный жилой дом	Стадия	Лист	Листов
							П	8	8
Разраб.		Августов. А.М			16.07.19	Эталоны колеров	ИП Шмидт А. А.		
Н.контр.									