

ИП Шмидт А.А.

№056300021419000004-0186780-01 от 16.09.2019

Заказчик: Департамент градостроительства и
архитектуры администрации города Перми

**ПАСПОРТ ВНЕШНЕГО ОБЛИКА ОБЪЕКТА КАПИТАЛЬНОГО СТРОИТЕЛЬСТВА
(КОЛЕРНЫЙ ПАСПОРТ)**

АДРЕС ОБЪЕКТА: г.Пермь, административный район Мотовилихинский,
улица Лебедева, здание (строение) № 42

057-08-2019-AP

ПЕРМЬ 2019г.

Ведомость чертежей

Лист	Наименование	Примечание
1	Общие данные (начало)	
2	Общие данные (продолжение)	
3	Существующее состояние фасадов (фотофиксация)	
4	Главный фасад (сторона А)	
5	Главный фасад (сторона В)	
6	Дворовой фасада (сторона D), боковой фасад (Сторона E)	
7	Дворовой фасад (сторона C), боковой фасад (Сторона F)	
8	Размещение средств размещения информации, рекламных конструкций. (сторона А)	
9	Размещение средств размещения информации, рекламных конструкций. (сторона В)	
10	Размещение средств размещения информации, рекламных конструкций. (сторона F)	
11	Архитектурно-художественная подсветка	
12	Эталоны колеров	

Ведомость отделки фасадов

Поз.	Элемент фасада	Эталон цвета	Обознач.	Вид отделки	Примечание
1	Основное поле стен		RAL 200 80 10	Штукатурка, краска перхлорвиниловая	палитра RAL Design
2	Основное поле стен первого этажа		RAL 200 60 05	Штукатурка, краска перхлорвиниловая	палитра RAL Design
3	Цоколь, приямки		RAL 7031	Штукатурка, краска перхлорвиниловая	
4	Оконные и дверные блоки		RAL 9003	Металлопластик	
5	Ограждение кровли, перила, ограждение балконов, пожарные лестницы		RAL 9004	Атмосферостойкая краска, металл	
6	Ступени		RAL 200 60 05	Керамогранитная плитка	
7	Покрытие крыши, козырьков		RAL 9007	Оцинкованный металл с полимерным покрытием	
8	Выводы вент. шахт		RAL 9003	Штукатурка, краска перхлорвиниловая	
9	Слуховое окно		RAL 9023	Атмосферостойкая краска, дерево	
10	Архитектурный декор		RAL 9003	Штукатурка, краска перхлорвиниловая	
11	Двери		RAL 9007	Атмосферостойкая краска, металл	
12	Балконные плиты		RAL 9003	Штукатурка, краска перхлорвиниловая	
13	Водосточные трубы, отливы		RAL 9003	Оцинкованный металл с полимерным покрытием	

Пояснительная записка.

Цель разработки колерного паспорта здания - приведение цветового решения и оформления здания к единому архитектурному внешнему виду с применением современных конструкций и материалов. Определение возможных мест размещения объектов визуальной информации (вывесок, рекламных конструкций) а также дополнительного оборудования.

Размещение вывесок, перекрывающих оконные проемы, а также расположенных на балконах зданий и сооружений должно быть согласовано с собственниками помещений, к которым относится балкон и данный оконный проем.

Данное здание представляет собой административное сооружение.

В соответствии с Градостроительным кодексом Российской Федерации, решением Пермской городской Думы от 18.12.2018 № 265 (ред. от 24.09.2019) «Об утверждении Правил благоустройства территории города Перми и о признании утратившими силу отдельных решений Пермской городской Думы» и постановлением администрации города Перми от 22.02.2017 № 130 (ред. от 12.11.2019) «Об утверждении формы и Порядка согласования паспорта внешнего облика объекта капитального строительства (колерного паспорта)» проекты колерных паспортов либо проекты изменений в колерные паспорта не являются разрешительной документацией на строительство, реконструкцию объекта капитального строительства; не являются правовым основанием на устройство пристроек, навесов, козырьков.



ИНСТРУКЦИЯ

о порядке производства работ, связанных с окраской фасадов и всех наружных частей зданий, сооружений, строений, расположенных на территории города Перми

- Окраска фасадов и всех наружных частей зданий, сооружений, строений, ограждений, заборов, павильонов, киосков, ларьков и прочих объектов, расположенных на территории города Перми, может производиться лишь на основании колерного паспорта фасадов на ремонт и окраску, согласованного ДГА г. Перми.
- До начала процесса окраски здания или какого-либо сооружения должны быть произведены работы по капитальному ремонту всех без исключения наружных частей его, подлежащих окраске.
- До начала ремонта зданий, имеющих газосветовую рекламу, сообщить рекламораспространителю о предстоящих работах на фасаде здания с целью сохранения вывесок либо их демонтажу.
- Полуразрушенные и разрушенные архитектурные художественно-скульптурные детали здания, карнизы, колонны, пилястры, капители, фризы, тяги, лепные украшения, барельефы, мозаика, художественная роспись подлежат обязательному восстановлению в своем первоначальном виде.
- Металлические поверхности отдельных частей здания, чугунные решетки, перила балконов и лестниц, кронштейны, дверные и оконные приборы, архитектурно-художественные детали перед окраской очищаются от грязи, ржавчины, старой краски и покрываются вновь лишь масляной краской.
- В соответствии с выданными образцами цвета (колерами) на окраску здания организация, производящая ремонт здания, составляет пробные образцы цвета, которые наносятся на видное место стены.
- Проверку и согласование пробного образца цвета (колера), а также готовности поверхности стены и отдельных наружных частей здания к окраске производит уполномоченный представитель ДГА г. Перми. Без указанной проверки и согласования производить окраску фасада категорически воспрещается.
- Домоуправления, организации и учреждения, производящие окраску и связанный с нею ремонт здания, несут полную ответственность за точное выполнение настоящей инструкции и привлекаются к ответственности за нарушение ее.
- Цветовая гамма рекламносителей должна гармонизировать с основным колористическим решением фасадов здания.
- По все вопросам, связанным с производством работ, необходимо обращаться в ДГА г.Перми (ул. Сибирская, 15, кабинет 316, тел.: (342) 212-76-98)

						057-08-2019-AP			
						Колерный паспорт объекта капитального строительства по улице Лебедева, дом №42, Мотовилихинского района г.Перми.			
Изм.	Кол.уч.	Лист	№ док	Подпись	Дата	Многоквартирный жилой дом	Стадия	Лист	Листов
	Разраб.	Августов. А.М			19.08.19		П	1	12
Н.контр.						Общие данные (начало)	ИП Шмидт А. А.		

Пояснительная записка

Краткая характеристика:

Пятиэтажный многоквартирный четырехподъездный жилой дом.
 Год постройки и ввода в эксплуатацию – 1951г.
 Серия и тип постройки здания – в паспорте не указано.
 В настоящее время домом управляющая ООО "УК "ТЕХКОМФОРТ".
 В плане дом Г-образной конфигурации.
 Материалы несущих стен - смешанные, кирпичные.
 Тип фасада – оштукатуренный,
 Кровля скатная, из оцинкованного металла.
 Здание расположено в жилом районе Мотовилиха, между улицами Уральская и Ким, недалеко от сквера Розалии Землячки.

В справочнике «Улицы Перми» за 2002 год говорится, что улица Лебедева до 1976 года именовалась улицей Культуры и что расположена она в Мотовилихинском районе в микрорайонах Рабочий посёлок и Городские Горки. Протянулась от улицы Хрустальной до улицы Крупской. Названа она так в честь директора Пермского машиностроительного завода имени В. И. Ленина Виктора Николаевича Лебедева (1952 – 1976), героя Социалистического Труда, почётного гражданина Перми.

План постройки Рабочего посёлка, а это 2\3 улицы Лебедева, был утверждён заводоуправлением Мотовилихинского завода в феврале 1926 года. А в 1927 года посёлок стал уже застраиваться двухэтажными домами. Видимо тогда в конце 1920-х годов и появились на улице первичные дома. Уличную нумерацию дома получили в посёлке только с конца 1950-х годов, а до этого нумеровались, скорее всего, по мере строительства

На начальном участке улицы Лебедева до её переселения с улицей Metallургов среди интересных зданий можно назвать поликлинику, стадион «Молот» и школу №49

В 1950 – 1960-е годы по улице Лебедева (тогда улице Культуры) был ресторан «Металлург». Теперь здесь - ООО «Союзэнергопромонтаж», имеющее большой опыт монтажа металлоконструкций и нестандартного оборудования, его накладки и пуска в эксплуатацию.
 Примечательны объекты и на втором отрезке улицы Лебедева, до её пересечения с улицей Братьев Вагановых: баня и кинотеатр «Молот».

В 1954 году основана детская клиническая больница №13 по улице Лебедева, 44. Сейчас в ней трудятся около 1000 человек. Более 250 врачей и 400 медсестёр обслуживают 37 тысяч детей. Здесь находится и единственный в Пермской области медицинский центр, где выхаживают новорождённых детей с различного рода заболеваниями.

Дом сталинской постройки (разговорное «сталинка»).

Здание имеет архитектурные элементы, первый и второй этажи разделены пояском.

Здание изначально возводилось как жилой дом. Помещения общественного назначения на первом этаже не предусматривались.

Здание не является частью ансамбля. Квартал, в котором оно расположено, застроен разнохарактерными по архитектурной стилистике и времени постройки зданиями.

Современное состояние:

Дом кирпичный, стены оштукатурены и окрашены. С учетом выполненных зондажей красочных слоев поле стен здания изначально окрашивалось в горчичный, светло-синий цвет.

Цоколь оштукатурен и окрашен. В настоящее время цвет коричневый.

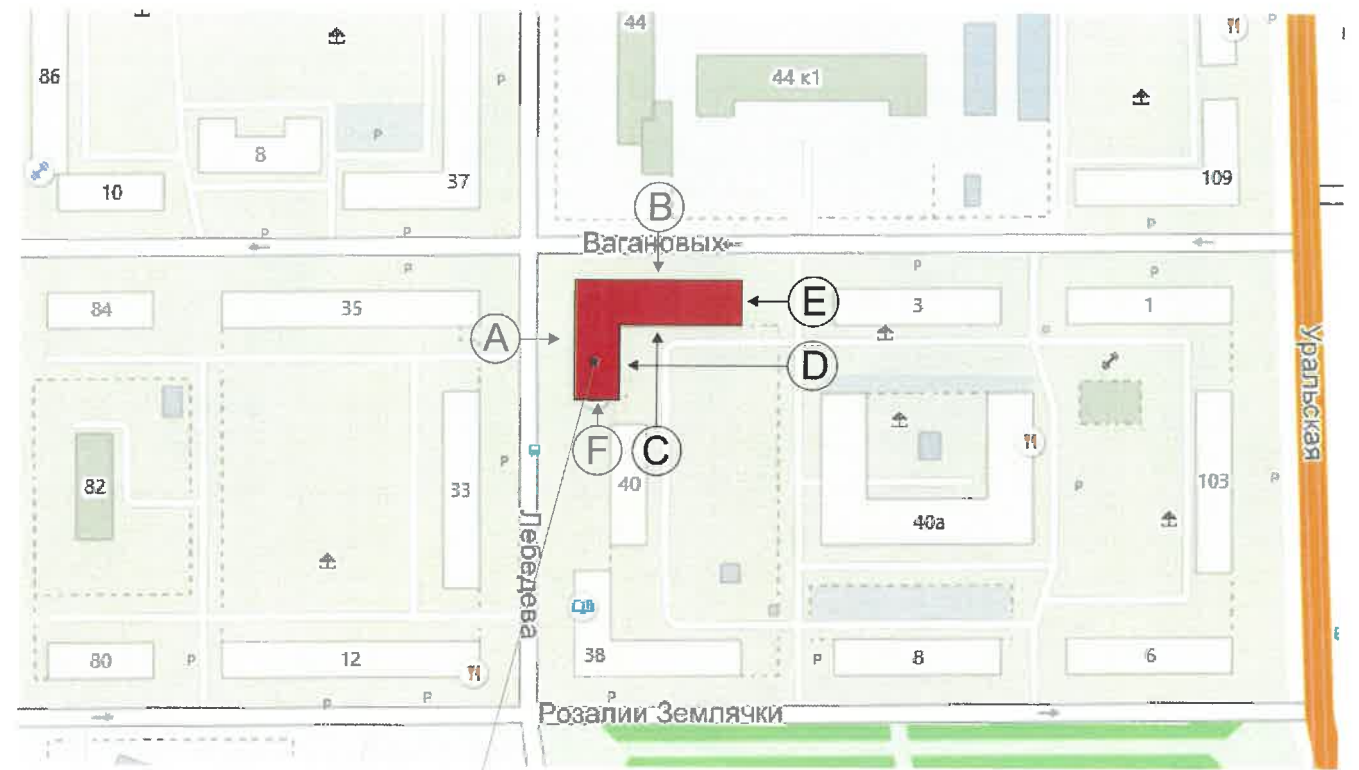
Деревянные оконные блоки, исторически окрашенные тёмной красно-коричневой краской, практически полностью заменены на белые металлопластиковые стеклопакеты, без сохранения исторического рисунка переплётов.

Козырьки над входами в подъезды – одинаковые.

Здание изначально возводилось как жилой дом. Помещения общественного назначения на первом этаже не предусматривались.

Отделка фасадов в неудовлетворительном состоянии. Края балконных плит местами разрушены. Повсеместно красочный слой выцвел, местами сильно истерт или облуплен, местами обрушен штукатурный слой. В местах протечек воды под отливами, под балконными плитами, у цоколя следы отсыревания, ржавчины и биопоражений. В эстетическом отношении, фасад требует преобразования с целью возвращения ему архитектурного единства путем согласованного устройства, оборудования и рекламного оформления исторических и новых входов; упорядочивания мест размещения систем инженерного обеспечения здания; общего цветового решения; определения мест размещения рекламных конструкций и объектов городской информации.

Ситуационный план



Условные обозначения



Жилое здание с административными помещениями по адресу ул. Лебедева, дом 42, Мотовилихинского района г. Перми

Ведомость ссылочных и прилагаемых документов

ОБОЗНАЧЕНИЕ	НАИМЕНОВАНИЕ	ПРИМЕЧАНИЯ
Постановление администрации г. Перми от 22.02.2017 №130 (в ред. от 12.11.2019)	«Об утверждении формы и Порядка согласования паспорта внешнего облика объекта капитального строительства (колерного паспорта)»	
Решение Пермской Городской Думы от 18.12.2018 № 265 (в ред. от 24.09.2019)	«Об утверждении Правил благоустройства территории г.Перми и о признании утратившими силу отдельных решений Пермской городской Думы»	

						057-08-2019-AP			
						Колерный паспорт объекта капитального строительства по улице Лебедева, дом №42, Мотовилихинского района г.Перми.			
Изм.	Кол.уч.	Лист	№док	Подпись	Дата	Многоквартирный жилой дом	Стадия	Лист	Листов
	Разраб.	Августов. А.М			19.08.19		П	2	12
Н.контр.						Общие данные (продолжение)		ИП Шмидт А. А.	

Существующее состояние бокового фасада (фотофиксация)



Существующее состояние дворового фасада (фотофиксация)



Существующее состояние бокового фасада (фотофиксация)




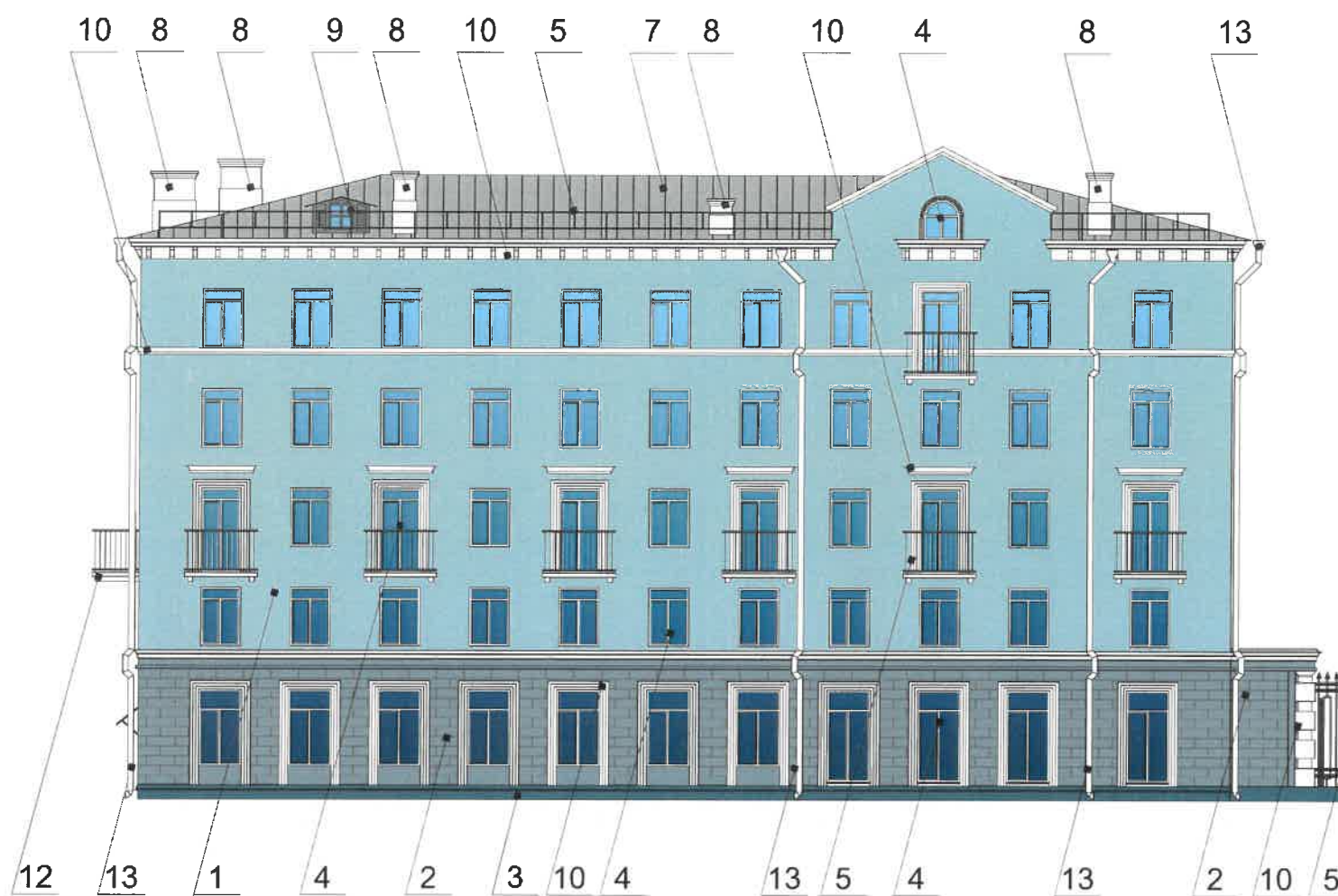
Существующее состояние главного фасада (фотофиксация)



Существующее состояние главного фасада (фотофиксация)



						057-08-2019-AP			
						Колерный паспорт объекта капитального строительства по улице Лебедева, дом №42, Мотовилихинского района г.Перми.			
Изм.	Кол.уч	Лист	Недок	Подпись	Дата	Многоквартирный жилой дом	Стадия	Лист	Листов
	Разраб.	Августов. А.М			19.08.19		П	3	12
	Н.контр.					Существующее состояние фасадов (фотофиксация).	ИП Шмидт А. А.		



Условные обозначения



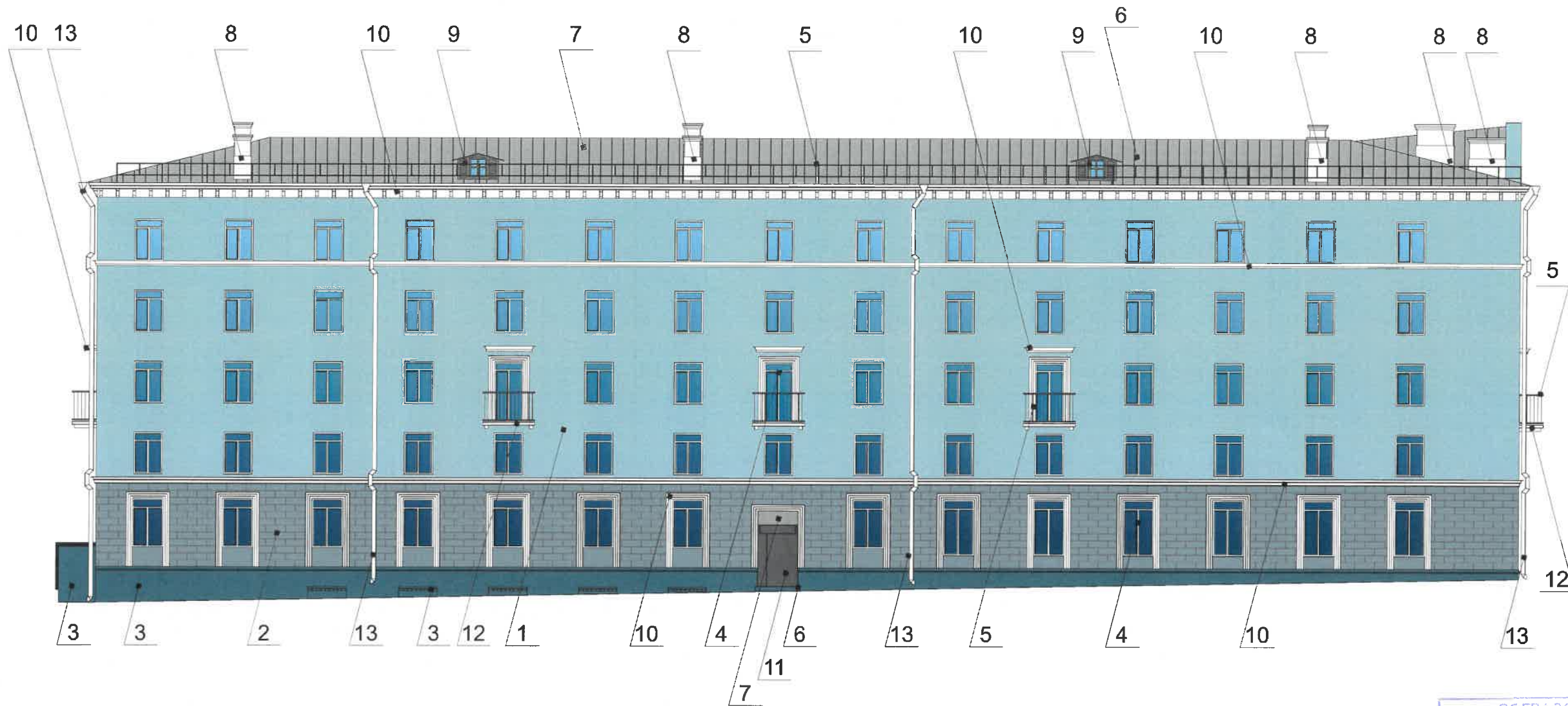
-Выноска и номер позиции согласно ведомости отделки фасада

Примечание

1. В случае, если наружные лестницы при дополнительно устроенных входах в общественные помещения здания выходят за границы предоставленного земельного участка и красные линии квартала, то устройство дополнительных или переустройство существующих входных групп требует получения разрешения в установленном порядке;

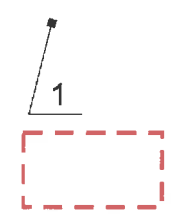
2. В случае устройства или переустройства (перепланировки, ремонта, реконструкции) помещений общественного назначения, их входных групп в обязательном порядке должны быть предусмотрены мероприятия по обеспечению доступности данных помещений для маломобильных групп населения, включая инвалидов, использующих кресла-коляски и собак-проводников (далее-МГН) в соответствии с требованиями СП 59.13330.2016 Свод правил. Доступность зданий и сооружений для маломобильных групп населения. Данный свод правил касается функционально-планировочных элементов зданий и сооружений, их участков или отдельных помещений, доступных для МГН (входные узлы, коммуникации, пути эвакуации, помещения и зоны обслуживания, а также их информационное и инженерное обустройство). В частности, лестницы при входах в общественные помещения должны дублироваться пандусами с уклоном не более 1:20 (5%) или иными средствами подъема (подъемные платформы, лифты и т.д.). Согласно вышеуказанному Своду правил наружные лестницы и пандусы должны иметь поручни с учетом технических требований к опорным стационарным устройствам по ГОСТ Р 51261; размеры входной площадки при открывании дверей наружу должны быть не менее 1,4 x 2,0 или 1,5 x 1,85; размеры входной площадки с пандусом не менее 2,2 x 2,2 м.

						057-08-2019-AP			
						Колерный паспорт объекта капитального строительства по улице Лебедева, дом №42, Мотовилихинского района г.Перми.			
Изм.	Кол.уч.	Лист	№док	Подпись	Дата	Многоквартирный жилой дом	Стадия	Лист	Листов
Разраб.		Августов. А.М			19.08.19		П	4	12
Н.контр.						Главный фасад (сторона А)		ИП Шмидт А. А.	



СОГЛАСОВАНО
 1^й заместитель начальника ДГА
 г. Пермь
 03.08.19

Условные обозначения



-Выноска и номер позиции согласно ведомости отделки фасада

-Место допустимого размещения дополнительного оборудования.

Примечание

1. В случае, если наружные лестницы при дополнительно устроенных входах в общественные помещения здания выходят за границы предоставленного земельного участка и красные линии квартала, то устройство дополнительных или переустройство существующих входных групп требует получения разрешения в установленном порядке;

2. В случае устройства или переустройства (перепланировки, ремонта, реконструкции) помещений общественного назначения, их входных групп в обязательном порядке должны быть предусмотрены мероприятия по обеспечению доступности данных помещений для маломобильных групп населения, включая инвалидов, использующих кресла-коляски и собак-проводников (далее-МГН) в соответствии с требованиями СП 59.13330.2016 Свод правил. Доступность зданий и сооружений для маломобильных групп населения. Данный свод правил касается функционально-планировочных элементов зданий и сооружений, их участков или отдельных помещений, доступных для МГН (входные узлы, коммуникации, пути эвакуации, помещения и зоны обслуживания, а также их информационное и инженерное обустройство). В частности, лестницы при входах в общественные помещения должны дублироваться пандусами с уклоном не более 1:20 (5%) или иными средствами подъема (подъемные платформы, лифты и т.д.). Согласно вышеуказанному Своду правил наружные лестницы и пандусы должны иметь поручни с учетом технических требований к опорным стационарным устройствам по ГОСТ Р 51261; размеры входной площадки при открывании дверей наружу должны быть не менее 1,4 x 2,0 или 1,5 x 1,85; размеры входной площадки с пандусом не менее 2,2 x 2,2 м.

						057-08-2019-AP			
						Коперный паспорт объекта капитального строительства по улице Лебедева, дом №42, Мотовилихинского района г.Перми.			
Изм.	Коп.уч.	Лист	Недок	Подпись	Дата	Многоквартирный жилой дом	Стадия	Лист	Листов
Разраб.		Августов. А.М			19.08.19		П	5	12
Н.контр.						Главный фасад (сторона В)		ИП Шмидт А. А.	



Условные обозначения

Примечание

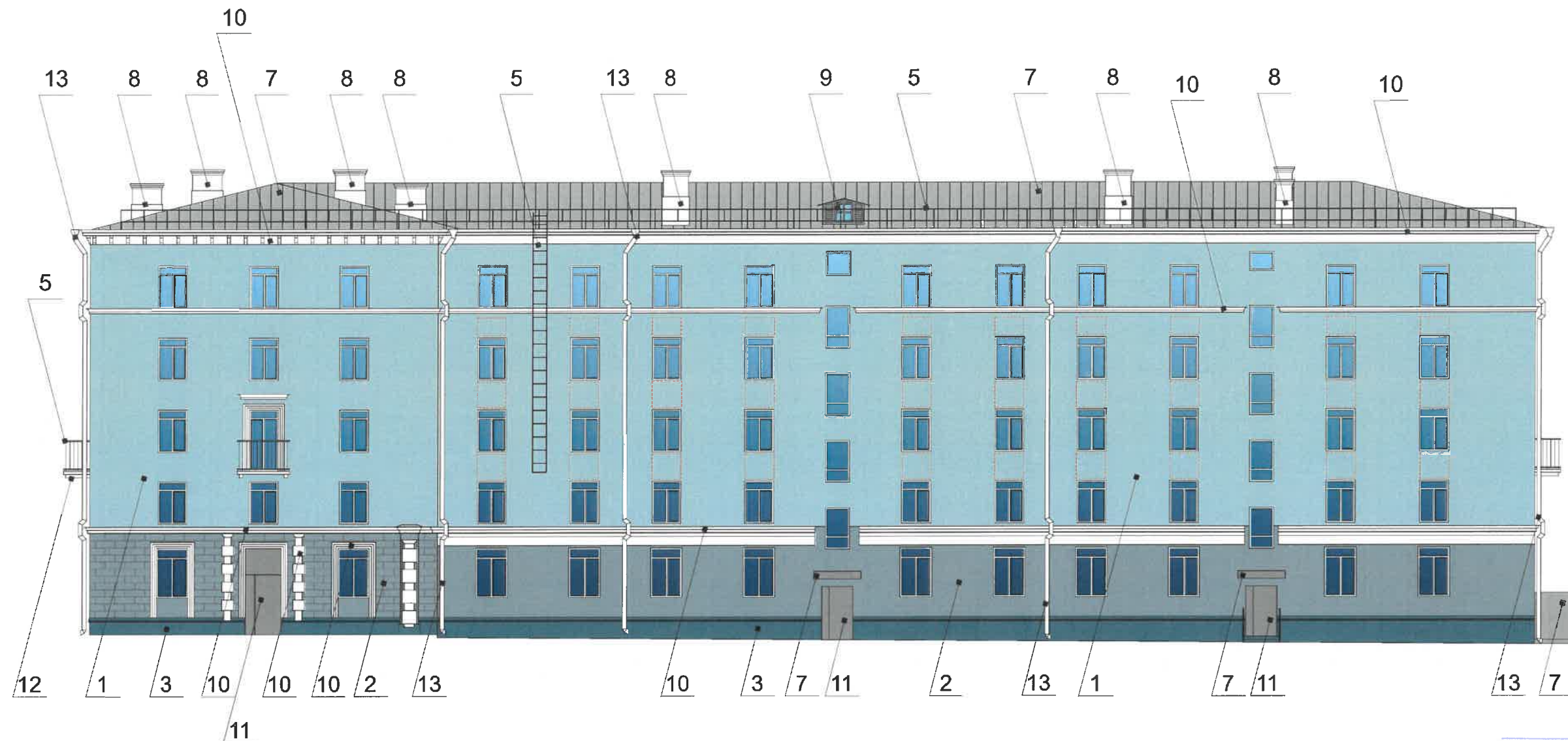
1. К дополнительному оборудованию относятся: наружные блоки систем вентиляции и кондиционирования, вентиляционные и водосточные трубы; антенны; видеокамеры наружного наблюдения; почтовые ящики; кабельные линии, пристенные электрощиты; флагштоки и так далее;
2. Размещение дополнительного оборудования, дополнительных элементов и устройств на фасадах объектов капитального строительства допускается при соблюдении следующих условий:
 - соответствие размещения дополнительного оборудования архитектурному решению фасадов, предусмотренному проектной документацией, в соответствии с которой осуществлено строительство (реконструкция) Объекта, с привязкой к единой (вертикальной, горизонтальной) системе осей фасадов;
 - единая горизонтальная ось - условная прямая линия. Определяется как половина расстояния между верхним и нижним архитектурным элементом (окна, наличники, карниз, фриз и другие), выделяющимся (западающим, выступающим) из плоскости стены;
 - единая вертикальная ось - условная прямая линия. Определяется как половина расстояния между границами одного архитектурного элемента (окна, двери, колонны) либо между двумя архитектурными элементами (окна, двери, колонны);
 - комплексное решение размещения оборудования - единое архитектурное и цветовое решение (в том числе размер, форма, материал);
 - размещение дополнительного оборудования на архитектурных деталях, элементах декора, поверхностях с ценной архитектурной отделкой, а также крепление, ведущее к повреждению архитектурных поверхностей, не допускаются



-Выноска и номер позиции согласно ведомости отделки фасада

-Место допустимого размещения дополнительного оборудования.

						057-08-2019-AP			
						Колерный паспорт объекта капитального строительства по улице Лебедева, дом №42, Мотовилихинского района г.Перми.			
Изм.	Кол.уч.	Лист	Недок	Подпись	Дата	Многоквартирный жилой дом	Стадия	Лист	Листов
Разраб.		Августов. А.М			19.08.19		П	6	12
Н.контр.						Дворовой фасад (сторона D) Боковой фасад (сторона E)	ИП Шмидт А. А.		

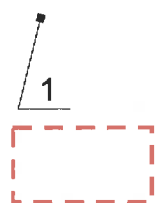


СОГЛАСОВАНО
 1^й заместитель начальника ДГА
 г. Пермь - *[Signature]*
 Д.Ю. *[Signature]* 2019

Условные обозначения

Примечание

- 1. К дополнительному оборудованию относятся: наружные блоки систем вентиляции и кондиционирования, вентиляционные и водосточные трубы; антенны; видеокamеры наружного наблюдения; почтовые ящики; кабельные линии, пристенные электрощиты; флагштоки и так далее;
- 2. Размещение дополнительного оборудования, дополнительных элементов и устройств на фасадах объектов капитального строительства допускается при соблюдении следующих условий:
 - соответствие размещения дополнительного оборудования архитектурному решению фасадов, предусмотренному проектной документацией, в соответствии с которой осуществлено строительство (реконструкция) Объекта, с привязкой к единой (вертикальной, горизонтальной) системе осей фасадов;
 - единая горизонтальная ось - условная прямая линия. Определяется как половина расстояния между верхним и нижним архитектурным элементом (окна, наличники, карниз, фриз и другие), выделяющимся (западающим, выступающим) из плоскости стены;
 - единая вертикальная ось - условная прямая линия. Определяется как половина расстояния между границами одного архитектурного элемента (окна, двери, колонны) либо между двумя архитектурными элементами (окна, двери, колонны);
 - комплексное решение размещения оборудования - единое архитектурное и цветное решение (в том числе размер, форма, материал);
 - размещение дополнительного оборудования на архитектурных деталях, элементах декора, поверхностях с ценной архитектурной отделкой, а также крепление, ведущее к повреждению архитектурных поверхностей, не допускаются



- 1 - Выноска и номер позиции согласно ведомости отделки фасада
- Место допустимого размещения дополнительного оборудования.

						057-08-2019-AP				
						Коперный паспорт объекта капитального строительства по улице Лебедева, дом №42, Мотовилихинского района г.Перми.				
Изм.	Кол.уч.	Лист	Недок	Подпись	Дата	Многоквартирный жилой дом	Стадия	Лист	Листов	
	Разраб.	Августов. А.М		<i>[Signature]</i>	19.08.19		П	7	12	
Н.контр.						Дворовой фасад (сторона С) Боковой фасад (сторона F)		ИП Шмидт А. А.		



Управление архитектуры и городского дизайна
ДГА администрации г.Перми
СООТВЕТСТВУЕТ АРХИТЕКТУРНОМУ
ОБЛИКУ ГОРОДА ПЕРМИ
03.10.2019
Бресано С.В. Подпись: *Бресано С.В.*

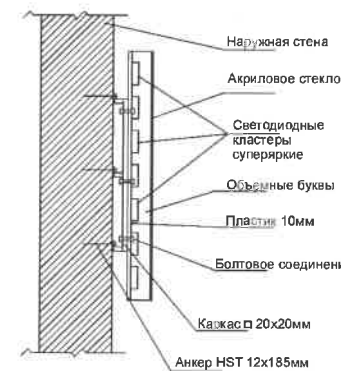
Ведомость средств размещения информации, рекламных конструкций

№	Название, тип рекламы	Цветовая гамма	Наличие подсветки
1	Вывеска - объемные буквы и логотип без подложки, панель-кронштейны размещенные на металлических направляющих, выкрашенных в цвет фасада на стене здания. Металл, пластик, пленки, оргстекла	Фирменные цвета	внутренняя, контурная подсветка
2	Указатель с наименованием улицы и номером дома (здания) (600x300мм). Оргстекло, пластик, металл	R-(0), G-(20), B-(120)	Возможна подсветка
3	Информационная табличка (режимник). Одиночная (600x400мм) или модульная. Оргстекло, пластик, металл	Фирменные цвета	Без подсветки
4	Информация - не сплошная пленочная аппликация в виде текста или контурного изображения на стекле. Площадь выклейки - не более 30% от площади одного поля остекления. Самоклеющиеся пленки по стеклу или Вывеска - панно (постер или световой короб), размещенное в оконном проеме за стеклом. Площадь панно - не более 50% от площади одного поля остекления Металл, пластик, пленки	Фирменные цвета	Внешняя или внутренняя светодиодами

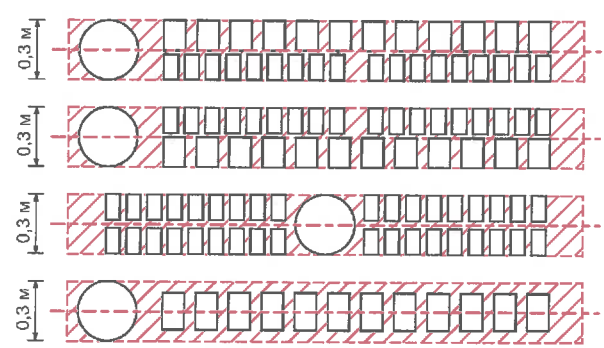
Условные обозначения

- Место допустимого размещения средств размещения информации, рекламных конструкций.
- Единая горизонтальная ось размещения объектов

Узел крепления средств размещения информации



Схемы компоновки объемных букв и/или логотипов, относительно оси и места размещения средств размещения информации



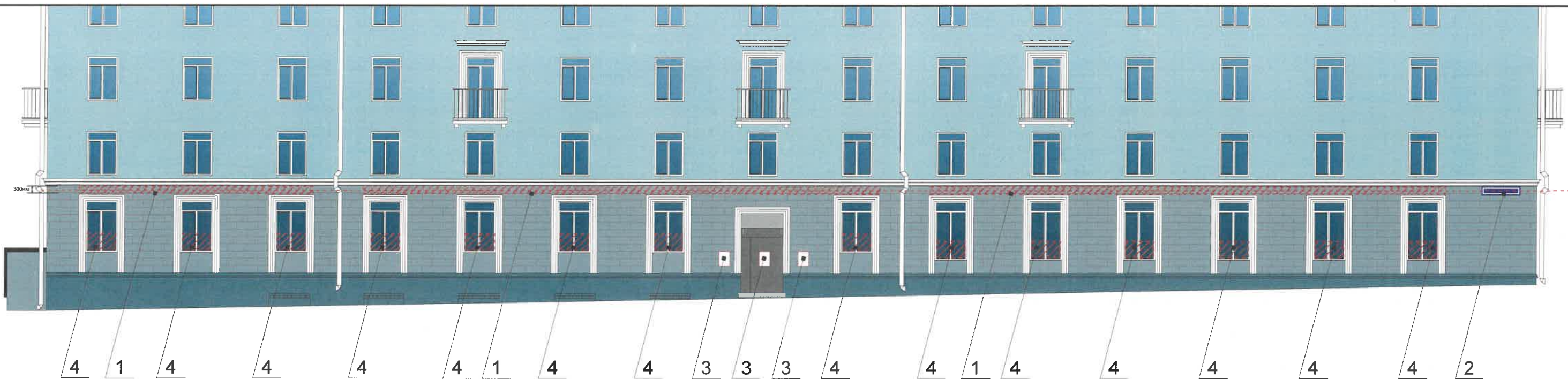
Пример сгруппированных модульных табличек

Цокольный этаж		САЛОН ОПТИКИ
Цокольный этаж		ОРГАНИЗАЦИЯ
1 этаж	k	ЗООМАГАЗИН
1 этаж СВЭС 14		ОРГАНИЗАЦИЯ
1 этаж СВЭС 20		ОРГАНИЗАЦИЯ
Цокольный этаж		ЗООМАГАЗИН

Примечание

1. Единая горизонтальная ось - это условная прямая линия, относительно которой располагаются информационные конструкции. Месторасположение оси на фасаде определяется как половина расстояния между верхним и нижним архитектурным элементом (окна, наличники, карниз, фриз и др.), выделяющимся (западающим, выступающим) из плоскости стены;
2. Размещение вывесок и рекламных конструкций должно осуществляться в границах места допустимого размещения объектов, установленных данным колерным паспортом;
3. Размещение вывесок по отношению к друг к другу, их конфигурация и наполненность информацией должны соответствовать Стандартным требованиям к вывескам, их размещению и эксплуатации, установленным Правилами благоустройства территории города Перми, утвержденными Решением ПГД от 18.12.2018 №265 (в редакции Решения ПГД от 24.09.2019 № 226);
4. В случае, если планируемые к размещению вывески не соответствуют стандартам, установленным Правилами благоустройства территории города Перми, утвержденными Решением ПГД от 18.12.2018 №265 (в редакции Решения ПГД от 24.09.2019 № 226), потребуется внесение изменений в настоящий колерный паспорт;
5. Габариты одиночных табличек (600x400), их уровень установки должен быть одинаковым у каждой входной группы;
6. Узлы крепления конструкций к фасаду разрабатываются отдельным рабочим проектом.
7. В случае возникновения спорных ситуаций с другими организациями в отношении мест размещения нестандартных вывесок (расположенных не в границах занимаемого помещения), регулирование конфликта и окончательное решение по размещению вывесок той или иной претендующей организации, в соответствии с положениями Жилищного кодекса Российской Федерации, должно приниматься на собрании собственников помещений в многоквартирном доме.

Изм.	Кол.уч	Лист	№док	Подпись	Дата	057-08-2019-AP			
Разраб.	Августов. А.М			<i>Августов А.М.</i>	19.08.19	Колерный паспорт объекта капитального строительства по улице Лебедева, дом №42, Мотовилихинского района г.Перми.			
Н.контр.						Многоквартирный жилой дом	Стадия	Лист	Листов
							П	8	12
						Размещение средств размещения информации, рекламных конструкций. Главный фасад (сторона А)	ИП Шмидт А. А.		



Управление архитектуры и городского дизайна
 ДГА администрации г.Перми
 СООТВЕТСТВУЕТ АРХИТЕКТУРНОМУ
 ОБЛИКУ ГОРОДА ПЕРМИ
 «03» 12, 2019
 Бресано С.В. Подпись *Бресано С.В.*

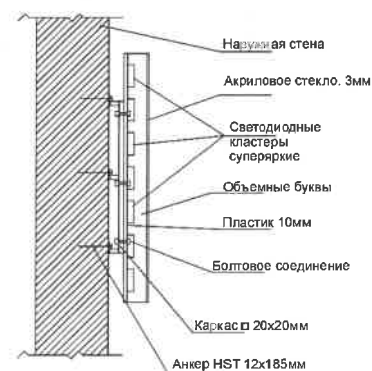
Ведомость средств размещения информации, рекламных конструкций

№	Название, тип рекламы	Цветовая гамма	Наличие подсветки
1	Вывеска - объемные буквы и логотип без подложки, панель-кронштейны размещенные на металлических направляющих, выкрашенных в цвет фасада на стене здания. Металл, пластик, пленки, оргстекла	Фирменные цвета	внутренняя, контурная подсветка
2	Указатель с наименованием улицы и номером дома (здания) (600x300мм). Оргстекло, пластик, металл	R-(0), G-(20), B-(120)	Возможна подсветка
3	Информационная табличка (режимник). Одиночная (600x400мм) или модульная. Оргстекло, пластик, металл	Фирменные цвета	Без подсветки
4	Информация - не сплошная пленочная аппликация в виде текста или контурного изображения на стекле. Площадь выклейки - не более 30% от площади одного поля остекления. Самоклеющиеся пленки по стеклу или Вывеска - панно (постер или световой короб), размещенное в оконном проеме за стеклом. Площадь панно - не более 50% от площади одного поля остекления Металл, пластик, пленки	Фирменные цвета	Внешняя или внутренняя светодиодами

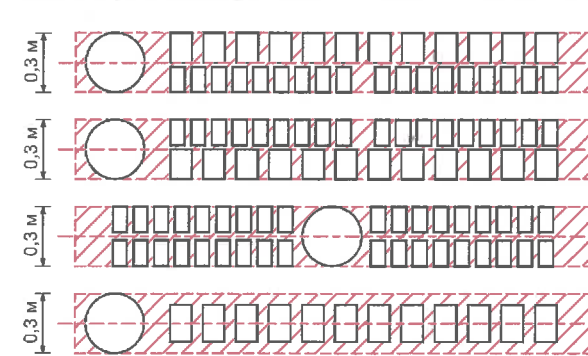
Условные обозначения

- Место допустимого размещения средств размещения информации, рекламных конструкций.
- Единая горизонтальная ось размещения объектов
- Выноска и номер позиции согласно ведомости средств размещения информации, рекламных конструкций

Узел крепления средств размещения информации



Схемы компоновки объемных букв и/или логотипов, относительно оси и места размещения средств размещения информации



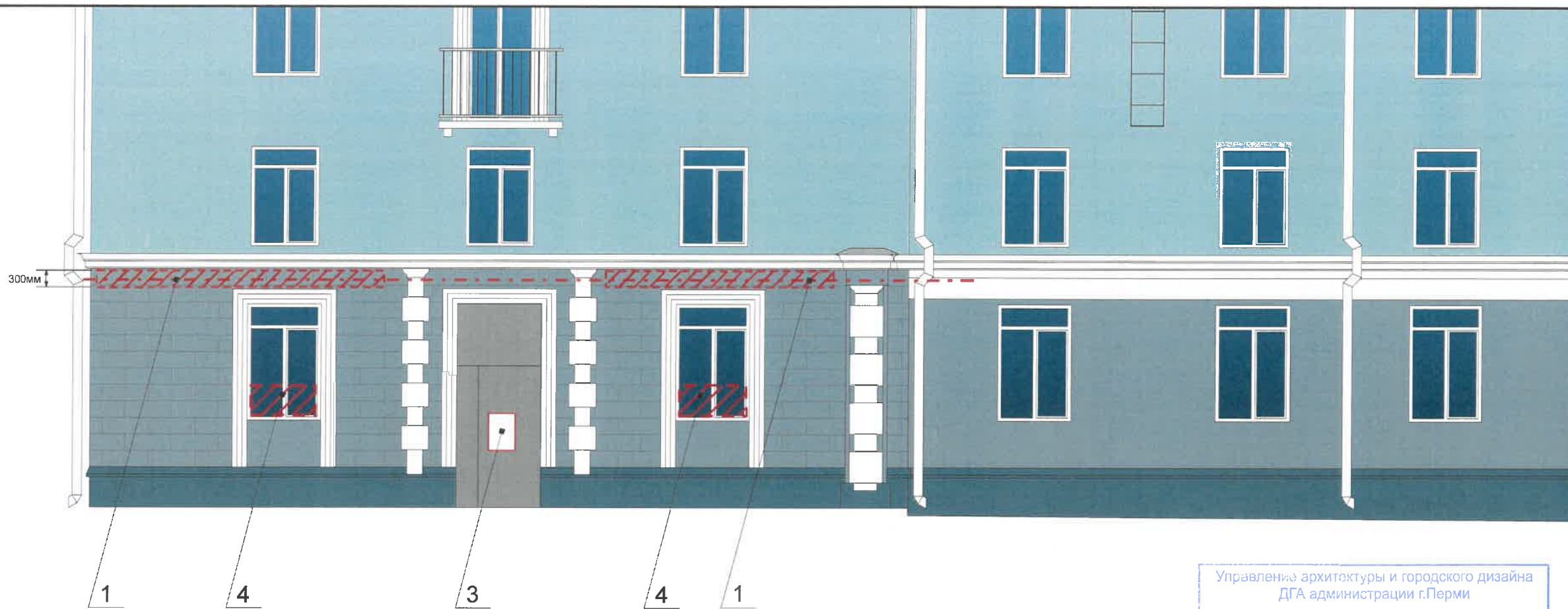
Пример сгруппированных модульных табличек

цокольный этаж		САЛОН ОПТИКИ
цокольный этаж		ОРГАНИЗАЦИЯ
1 ЭТАЖ	k	ЗООМАГАЗИН
1 ЭТАЖ ОБИС 14		ОРГАНИЗАЦИЯ
1 ЭТАЖ ОБИС 20		ОРГАНИЗАЦИЯ
цокольный этаж		ЗООМАГАЗИН

Примечание

- Единая горизонтальная ось - это условная прямая линия, относительно которой располагаются информационные конструкции. Месторасположение оси на фасаде определяется как половина расстояния между верхним и нижним архитектурным элементом (окна, наличники, карниз, фриз и др.), выделяющимся (западающим, выступающим) из плоскости стены;
- Размещение вывесок и рекламных конструкций должно осуществляться в границах места допустимого размещения объектов, установленных данным колерным паспортом;
- Размещение вывесок по отношению к друг к другу, их конфигурация и наполненность информацией должны соответствовать Стандартным требованиям к вывескам, их размещению и эксплуатации, установленным Правилами благоустройства территории города Перми, утвержденными Решением ПГД от 18.12.2018 №265 (в редакции Решения ПГД от 24.09.2019 № 226);
- В случае, если планируемые к размещению вывески не соответствуют стандартам, установленным Правилами благоустройства территории города Перми, утвержденными Решением ПГД от 18.12.2018 №265 (в редакции Решения ПГД от 24.09.2019 № 226), потребуется внесение изменений в настоящий колерный паспорт;
- Габариты одиночных табличек (600x400), их уровень установки должен быть одинаковым у каждой входной группы;
- Узлы крепления конструкций к фасаду разрабатываются отдельным рабочим проектом.
- В случае возникновения спорных ситуаций с другими организациями в отношении мест размещения нестандартных вывесок (расположенных не в границах занимаемого помещения), регулирование конфликта и окончательное решение по размещению вывесок той или иной претендующей организации, в соответствии с положениями Жилищного кодекса Российской Федерации, должно приниматься на собрании собственников помещений в многоквартирном доме.

057-08-2019-AP					
Колерный паспорт объекта капитального строительства по улице Лебедева, дом №42, Мотовилихинского района г.Перми.					
Изм.	Кол.уч	Лист	№док	Подпись	Дата
	Разраб.	Августов. А.М		<i>А.М. Августов</i>	19.08.19
Многоквартирный жилой дом					
Размещение средств размещения информации, рекламных конструкций. Главный фасад (сторона В)			Стадия	Лист	Листов
Н.контр.			П	9	12
			ИП Шмидт А. А.		



Управление архитектуры и городского дизайна
ДГА администрации г.Перми
СООТВЕТСТВУЕТ АРХИТЕКТУРНОМУ
ОБЛИКУ ГОРОДА ПЕРМИ
03.10.2019
Бресало СВ Подпись *Бресало СВ*

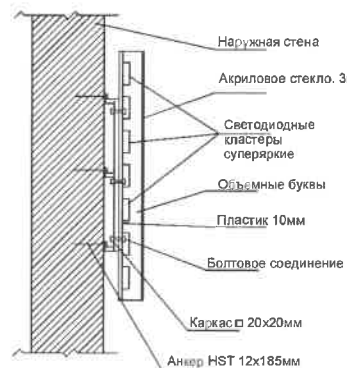
Ведомость средств размещения информации, рекламных конструкций

№	Название, тип рекламы	Цветовая гамма	Наличие подсветки
1	Вывеска - объемные буквы и логотип без подложки, панель-кронштейны размещенные на металлических направляющих, выкрашенных в цвет фасада на стене здания. Металл, пластик, пленки, оргстекла	Фирменные цвета	внутренняя, контурная подсветка
2	Указатель с наименованием улицы и номером дома (здания) (600x300мм). Оргстекло, пластик, металл	R-(0), G-(20), B-(120)	Возможна подсветка
3	Информационная табличка (режимник). Одиночная (600x400мм) или модульная. Оргстекло, пластик, металл	Фирменные цвета	Без подсветки
4	Информация - не сплошная пленочная аппликация в виде текста или контурного изображения на стекле. Площадь выклейки - не более 30% от площади одного поля остекления. Самоклеющиеся пленки по стеклу или Вывеска - панно (постер или световой короб), размещенное в оконном проеме за стеклом. Площадь панно - не более 50% от площади одного поля остекления. Металл, пластик, пленки	Фирменные цвета	Внешняя или внутренняя светодиодами

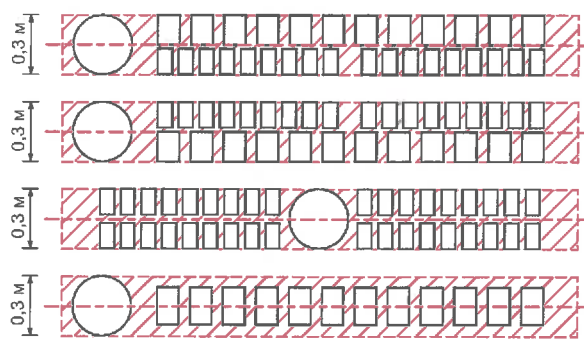
Условные обозначения

- Место допустимого размещения средств размещения информации, рекламных конструкций.
- Единая горизонтальная ось размещения объектов

Узел крепления средств размещения информации



Схемы компоновки объемных букв и/или логотипов, относительно оси и места размещения средств размещения информации



Пример сгруппированных модульных табличек

Цокольный этаж		САЛОН ОПТИКИ
Цокольный этаж		ОРГАНИЗАЦИЯ
1 этаж	k	ЗООМАГАЗИН
1 этаж Осис 24		ОРГАНИЗАЦИЯ
1 этаж Осис 20		ОРГАНИЗАЦИЯ
Цокольный этаж		ЗООМАГАЗИН

Примечание

1. Единая горизонтальная ось - это условная прямая линия, относительно которой располагаются информационные конструкции. Месторасположение оси на фасаде определяется как половина расстояния между верхним и нижним архитектурным элементом (окна, наличники, карниз, фриз и др.), выделяющимся (западающим, выступающим) из плоскости стены;
2. Размещение вывесок и рекламных конструкций должно осуществляться в границах места допустимого размещения объектов, установленных данным колерным паспортом;
3. Размещение вывесок по отношению к друг к другу, их конфигурация и наполненность информацией должны соответствовать Стандартным требованиям к вывескам, их размещению и эксплуатации, установленным Правилами благоустройства территории города Перми, утвержденными Решением ПГД от 18.12.2018 №265 (в редакции Решения ПГД от 24.09.2019 № 226);
4. В случае, если планируемые к размещению вывески не соответствуют стандартам, установленным Правилами благоустройства территории города Перми, утвержденными Решением ПГД от 18.12.2018 №265 (в редакции Решения ПГД от 24.09.2019 № 226), потребуется внесение изменений в настоящий колерный паспорт;
5. Габариты одиночных табличек (600x400), их уровень установки должен быть одинаковым у каждой входной группы;
6. Узлы крепления конструкций к фасаду разрабатываются отдельным рабочим проектом.
7. В случае возникновения спорных ситуаций с другими организациями в отношении мест размещения нестандартных вывесок (расположенных не в границах занимаемого помещения), регулирование конфликта и окончательное решение по размещению вывесок той или иной претендующей организации, в соответствии с положениями Жилищного кодекса Российской Федерации, должно приниматься на собрании собственников помещений в многоквартирном доме.

Изм.	Кол.уч	Лист	№док	Подпись	Дата	057-08-2019-AP		
Разраб.	Августов. А.М			<i>Августов А.М</i>	19.08.19	Колерный паспорт объекта капитального строительства по улице Лебедева, дом №42, Мотовилихинского района г.Перми.		
Многоквартирный жилой дом						Стадия	Лист	Листов
						П	10	12
Н.контр.						Размещение средств размещения информации, рекламных конструкций. Боковой фасад (сторона F)		ИП Шмидт А. А.

Главный фасад со стороны
улицы Братьев Вагановых



Главный фасад со стороны
улицы Лебедева



Главный фасад со стороны
улицы Розалии Землячки



СОГЛАСОВАНО
1^й заместитель начальника ДГА
г. Перми
03 12 2019

						057-08-2019-AP			
						Коперный паспорт объекта капитального строительства по улице Лебедева, дом №42, Мотовилихинского района г.Перми.			
Изм.	Кол.уч.	Лист	Недок	Подпись	Дата	Многоквартирный жилой дом	Стадия	Лист	Листов
Разраб.		Августов. А.М			19.08.19		п	11	12
Н.контр.						Архитектурно-художественная подсветка	ИП Шмидт А. А.		

Позиция согласно ведомости отделки фасадов	RAL Design 200 80 10	C:	35	
		M:	8	
		Y:	18	
		K:	1	
		R:	174	
		G:	205	
		B:	207	
1				

Позиция согласно ведомости отделки фасадов	RAL Design 200 60 05	C:	47	
		M:	28	
		Y:	32	
		K:	15	
		R:	134	
		G:	149	
		B:	150	
2, 3, 6				

Позиция согласно ведомости отделки фасадов	RAL 9004	C:	100	
		M:	90	
		Y:	100	
		K:	80	
		R:	46	
		G:	48	
		B:	50	
5				

Позиция согласно ведомости отделки фасадов	RAL 9007	C:	0	
		M:	0	
		Y:	0	
		K:	60	
		R:	143	
		G:	143	
		B:	140	
7, 11, 12				

Позиция согласно ведомости отделки фасадов	RAL 9023	C:	8	
		M:	6	
		Y:	6	
		K:	57	
		R:	126	
		G:	129	
		B:	130	
9				

Позиция согласно ведомости отделки фасадов	RAL 9003	C:	0	
		M:	0	
		Y:	0	
		K:	0	
		R:	244	
		G:	248	
		B:	244	
4, 8, 10, 13				

СОГЛАСОВАНО
1^й заместитель начальника ДГА
г. Пермь - Главный архитектор
И.О. Шмидт
19.08.19

						057-08-2019-AP			
						Колерный паспорт объекта капитального строительства по улице Лебедева, дом №42, Мотовилихинского района г.Перми.			
Изм.	Кол.уч.	Лист	Недок	Подпись	Дата	Многоквартирный жилой дом	Стадия	Лист	Листов
							П	12	12
Н.контр.						Эталоны колеров	ИП Шмидт А. А.		