

ИП Шмидт А.А.

№0157300021419000004-08760-от 05.09.19

Заказчик: Департамент градостроительства и  
архитектуры администрации города Перми

**ПАСПОРТ ВНЕШНЕГО ОБЛИКА ОБЪЕКТА КАПИТАЛЬНОГО СТРОИТЕЛЬСТВА  
(КОЛЕРНЫЙ ПАСПОРТ)**

**АДРЕС ОБЪЕКТА:** г.Пермь, административный район Мотовилихинский,  
улица Уральская, здание (строение) № 110

087-09-2019-AP

ПЕРМЬ 2019г.

**Ведомость чертежей**

Лист	Наименование	Примечание
1	Общие данные (начало)	
2	Общие данные (продолжение)	
3	Существующее состояние фасадов (фотофиксация)	
4	Главный фасад сторона А (фрагмент 1)	
5	Главный фасад сторона А (фрагмент 2)	
6	Дворовой фасад сторона В фрагмент 1	
7	Дворовой фасад сторона В фрагмент 2	
8	Дворовой фасад сторона Е	
9	Дворовой фасад сторона F	
10	Боковой фасад сторона D	
11	Боковой фасад сторона С	
12	Размещение средств размещения информации, рекламных конструкций. Сторона А (фрагмент 1)	
13	Размещение средств размещения информации, рекламных конструкций. Сторона А (фрагмент 2)	
14	Архитектурно-художественная подсветка сторона А (фрагмент 1)	
15	Архитектурно-художественная подсветка сторона А (фрагмент 2)	
16	Эталоны колеров	

**Ведомость отделки фасадов**

Поз.	Элемент фасада	Эталон цвета	Обознач.	Вид отделки	Примечание
1	Основное поле стен		RAL Design 070 70 50	Штукатурка, краска перхлорвиниловая	
2	Аттик		RAL Design 070 70 50	Штукатурка, краска перхлорвиниловая	
3	Цоколь		RAL 7004	Штукатурка, краска перхлорвиниловая	
4	Оконные и дверные блоки		RAL 9003	Металлопластик	
5	Ограждение кровли и балконов, перила, лестницы		RAL 9004	Атмосферостойкая краска, металл	
6	Ступени		RAL 7004	Атмосферостойкая краска, бетон	
7	Покрытие крыши, водосток, отливы		RAL 9007	Оцинкованный металл	
8	Выводы вент. шахт		RAL 9003	Штукатурка, краска перхлорвиниловая	
9	Слуховое окно		RAL 9023	Атмосферостойкая краска, дерево	
10	Покрытие козырьков		RAL 9007	Металлочерепица	
11	Архитектурный декор		RAL 9003	Штукатурка, краска перхлорвиниловая	
12	Двери		RAL 9007	Атмосферостойкая краска, металл	
13	Болконные плиты		RAL 9007	Атмосферостойкая краска, металл	

**Пояснительная записка.**

Цель разработки колерного паспорта здания - приведение цветового решения и оформления здания к единому архитектурному внешнему виду с применением современных конструкций и материалов. Определение возможных мест размещения объектов визуальной информации (вывесок, рекламных конструкций) а также дополнительного оборудования.

Размещение вывесок, перекрывающих оконные проемы, а также расположенных на балконах зданий и сооружений должно быть согласовано с собственниками помещений, к которым относится балкон и данный оконный проем.

Данное здание представляет собой административное сооружение.

В соответствии с Градостроительным кодексом Российской Федерации, решением Пермской городской Думы от 18.12.2018 № 265 (ред. от 24.09.2019) «Об утверждении Правил благоустройства территории города Перми и о признании утратившими силу отдельных решений Пермской городской Думы» и постановлением администрации и города Перми от 22.02.2017 № 130 (ред. от 12.11.2019) «Об утверждении формы и Порядка согласования паспорта внешнего облика объекта капитального строительства (колерного паспорта)» проекты колерных паспортов либо проекты изменений в колерные паспорта не являются разрешительной документацией на строительство, реконструкцию объекта капитального строительства; не являются правовым основанием на устройство пристроек, навесов, козырьков.



**ИНСТРУКЦИЯ**

**о порядке производства работ, связанных с окраской фасадов и всех наружных частей зданий, сооружений, строений, расположенных на территории города Перми**

1. Окраска фасадов и всех наружных частей зданий, сооружений, строений, ограждений, заборов, павильонов, киосков, ларьков и прочих объектов, расположенных на территории города Перми, может производиться лишь на основании колерного паспорта фасадов на ремонт и окраску, согласованного ДГА г. Перми.
2. До начала процесса окраски здания или какого-либо сооружения должны быть произведены работы по капитальному ремонту всех без исключения наружных частей его, подлежащих окраске.
3. До начала ремонта зданий, имеющих газосветовую рекламу, сообщить рекламораспространителю о предстоящих работах на фасаде здания с целью сохранения вывесок либо их демонтажу.
4. Полуразрушенные и разрушенные архитектурные художественно-скульптурные детали здания, карнизы, колонны, пилястры, капители, фризы, тяги, лепные украшения, барельефы, мозаика, художественная роспись подлежат обязательному восстановлению в своем первоначальном виде.
5. Металлические поверхности отдельных частей здания, чугунные решетки, перила балконов и лестниц, кронштейны, дверные и оконные приборы, архитектурно-художественные детали перед окраской очищаются от грязи, ржавчины, старой краски и покрываются вновь лишь масляной краской.
6. В соответствии с выданными образцами цвета (колерами) на окраску здания организация, производящая ремонт здания, составляет пробные образцы цвета, которые наносятся на видное место стены.
7. Проверку и согласование пробного образца цвета (колера), а также готовности поверхности стены и отдельных наружных частей здания к окраске производит уполномоченный представитель ДГА г. Перми. Без указанной проверки и согласования производить окраску фасада категорически воспрещается.
8. Домоуправления, организации и учреждения, производящие окраску и связанный с ней ремонт здания, несут полную ответственность за точное выполнение настоящей инструкции и привлекаются к ответственности за нарушение ее.
9. Цветовая гамма рекламносителей должна гармонировать с основным колористическим решением фасада здания.
10. По все вопросам, связанным с производством работ, необходимо обращаться в ДГА г.Перми (ул. Сибирская, 15, кабинет 316, тел.: (342) 212-76-98)

						087-08-2019-AP			
						Колерный паспорт объекта капитального строительства по улице Уральская дом № 110, Мотовилихинского района г.Перми.			
Изм.	Кол.уч.	Лист	Недок	Подпись	Дата	Здание с административными помещениями	Стадия	Лист	Листов
Разраб.		Августов. А.М			03.09.19		П	1	16
Н.контр.						Общие данные (начало)	ИП Шмидт А. А.		



Пояснительная записка

**Краткая характеристика:**

Пятиэтажный многоквартирный трехподъездный жилой дом.  
 Год постройки и ввода в эксплуатацию – 1924г.  
 Серия и тип постройки здания – в паспорте не указано.  
 В настоящее время домом управляет ООО «УК «ИНЖИНИРИНГ».  
 В плане дом Ш-образной конфигурации.  
 Материалы несущих стен - каменные, кирпичные.  
 Тип фасада – оштукатуренный,  
 Кровля скатная, из оцинкованной стали.  
 Здание расположено в жилом районе Мотовилиха, рядом с Пермским государственным цирком.

В начале советского времени улице присвоили имя Коммунистической коммуны, а затем она стала улицей Молотова. К этому времени посёлок городского типа Мотовилиха был преобразован в город Молотово: предположительно это произошло 20 июня 1933 года. Скорее всего, поводом для переименования поселка Мотовилиха, завода и улицы стала правительственная командировка в мае 1932 года в Пермь верного ленинца, ближайшего соратника Сталина, председателя Совнаркома Вячеслава Михайловича Молотова (1890 – 1986 гг.). В 1938 году город Молотово стал Молотовским районом города Перми, (сама же Пермь имела название Молотов с 1940 по 1957 гг.). После того, как в 1957 году вышло постановление пленума ЦК КПСС «Об антипартийной группе Маленкова Г. М., Кагановича Л. М., Молотова В. М.», улицу вновь переименовали, и она получила привычное для нас название Уральская. До трамвайной остановки «Улица Ивановская» ещё чудом сохранились старые постройки. А почти напротив остановки, по адресу улица Уральская, 36, располагается администрация района. Здание построено в стиле конструктивизма 1920-1930-х годов и является памятником архитектуры. В нём с 1939 года находилось управление связи. А в 1941 году в связи с размещением в здании эвакогоспиталя, управление связи вернулось на свое прежнее место расположения - улица Ленина, 28. После окончания войны, в 1946 году, работники управления снова стали хозяевами Дома связи. И только в 1974 году управление связи переехало в здание на углу улиц Ленина и Попова.

Из зданий, располагающихся на четной стороне улицы, стоит отметить: пожарную часть № 3 (улица Уральская, 74), переехавшую сюда с улицы 1905 года в 1966 году, и профессиональный лицей № 43 (до 1991 года - бывшее СПТУ № 43). После четырехгодичного обучения в лицее ребята имеют возможность стать студентами сразу же третьего курса политехнического института.

По четной стороне улицы Уральской стоят 5-этажные дома. Как рассказывает старожил Мотовилихи Л. А. Лядова, раньше на этом месте был лог. Его засыпали и построили частные дома, в одном из которых она и жила с семьёй. 20 лет назад дома снесли, а жителей расселили в построенные по соседству пятиэтажки. У Л. А. Лядовой даже адрес не сменился, как был: «Пермь, Уральская 88», так и остался.

Дом сталинской постройки (разговорное «сталинка»).

Здание имеет богатое архитектурное оформление.

Здание изначально возводилось как жилой дом. Помещения общественного назначения на первом этаже не предусматривались.

Здание не является частью ансамбля. Квартал, в котором оно расположено, застроен разнохарактерными по архитектурной стилистике и времени постройки зданиями.

**Современное состояние:**

Дом кирпичный, стены оштукатурены и окрашены. С учетом выполненных зондажей красочных слоев поле стен здания изначально окрашивалось в зеленый и белый цвета, в настоящее время главный и боковые фасады светло зеленого цвета, дворовой фасад оттенком посветлее.

Цоколь оштукатурен и окрашен. В настоящее время цвет цоколя разнородный. Имеются следы окраски темно-коричневой краской, где-то окрашен в серый цвет.

Деревянные оконные блоки, исторически окрашенные темной красно-коричневой краской, практически полностью заменены на белые металлопластиковые стеклопакеты, без сохранения исторического рисунка переплетов. Исторические входные деревянные филенчатые двери, окрашенные в коричневый цвет, не сохранились, заменены на металлические глухие, выкрашенные в серый цвет.

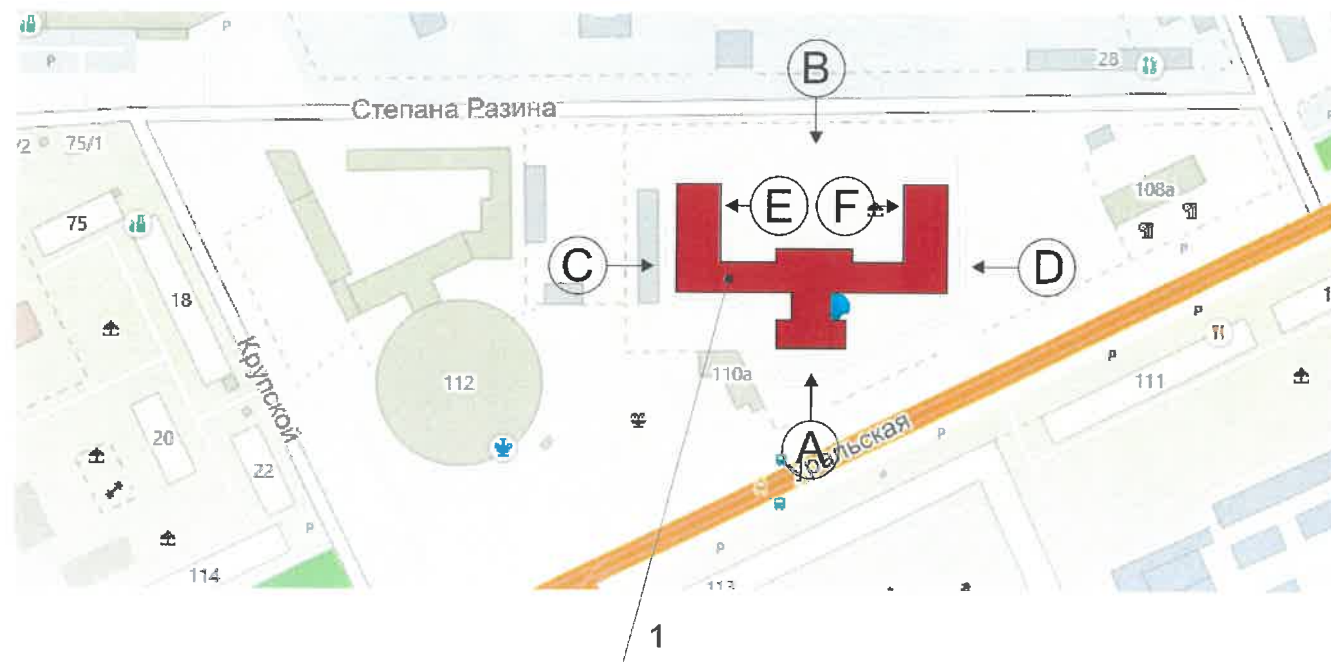
Козырьки над входами в подъезды – одинаковые, бетонная плита.

Здание изначально возводилось как жилой дом. Помещения общественного назначения на первом этаже не предусматривались.

Отделка фасадов в неудовлетворительном состоянии. Края балконных плит местами разрушены. Повсеместно красочный слой выцвел, местами сильно истерт или облуплен, местами обрушен

штукатурный слой. В местах протечек воды под отливами, под балконными плитами, у цоколя следы отсыревания, ржавчины и биопоражений. В эстетическом отношении, фасад требует преобразования с целью возвращения ему архитектурного единства путем согласованного устройства, оборудования и рекламного оформления исторических и новых входов; упорядочивания мест размещения систем инженерного обеспечения здания; общего цветового решения; определения мест размещения рекламных конструкций и объектов городской информации.

Ситуационный план



Условные обозначения



Жилое здание с административными помещениями по адресу ул. Уральская, дом 110, Мотовилихинского района г. Перми

Ведомость ссылочных и прилагаемых документов

ОБОЗНАЧЕНИЕ	НАИМЕНОВАНИЕ	ПРИМЕЧАНИЯ
Постановление администрации г. Перми от 22.02.2017 №130 (в ред. от 12.11.2019)	«Об утверждении формы и Порядка согласования паспорта внешнего облика объекта капитального строительства (колерного паспорта)»	
Решение Пермской Городской Думы от 18.12.2018 № 265 (в ред. от 24.09.2019)	«Об утверждении Правил благоустройства территории г.Перми и о признании утратившими силу отдельных решений Пермской городской Думы»	

						087-08-2019-AP			
						Колерный паспорт объекта капитального строительства по улице Уральская дом № 110, Мотовилихинского района г.Перми.			
Изм.	Кол.уч.	Лист	№док	Подпись	Дата	Здание с административными помещениями	Стадия	Лист	Листов
	Разраб.	Августов. А.М			03.09.19		П	2	16
Н.контр.						Общие данные (продолжение)	ИП Шмидт А. А.		



Существующее состояние главного фасада (фотофиксация)



Существующее состояние дворового фасада (фотофиксация)



Существующее состояние бокового фасада (фотофиксация)



Существующее состояние главного фасада (фотофиксация)



Существующее состояние дворового фасада (фотофиксация)



Существующее состояние дворового фасада (фотофиксация)



Существующее состояние бокового фасада (фотофиксация)



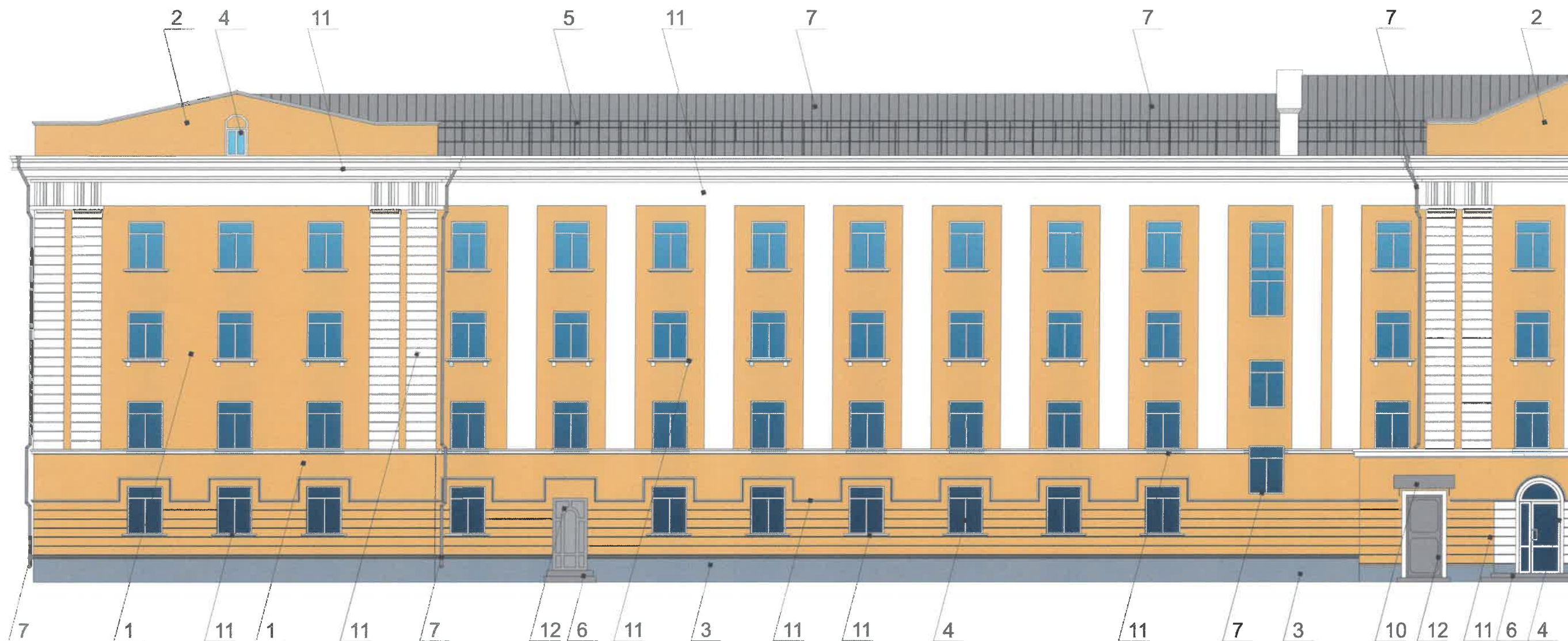
Существующее состояние главного фасада (фотофиксация)



						087-08-2019-AP			
						Колерный паспорт объекта капитального строительства по улице Уральская дом № 110, Мотовилихинского района г.Перми.			
Изм.	Кол.уч	Лист	№док	Подпись	Дата	Здание с административными помещениями	Стадия	Лист	Листов
							П	3	16
Разраб.		Августов. А.М			03.09.19	Существующее состояние фасадов (фотофиксация).	ИП Шмидт А. А.		
Н.контр.									



Главный фасад



Условные обозначения



-Выноска и номер позиции согласно ведомости отделки фасада

Примечание

1. В случае, если наружные лестницы при дополнительно устроенных входах в общественные помещения здания выходят за границы предоставленного земельного участка и красные линии квартала, то устройство дополнительных или переустройство существующих входных групп требует получения разрешения в установленном порядке;

2. В случае устройства или переустройства (перепланировки, ремонта, реконструкции) помещений общественного назначения, их входных групп в обязательном порядке должны быть предусмотрены мероприятия по обеспечению доступности данных помещений для маломобильных групп населения, включая инвалидов, использующих кресла-коляски и собак-проводников (далее-МГН) в соответствии с требованиями СП 59.13330.2016 Свод правил. Доступность зданий и сооружений для маломобильных групп населения. Данный свод правил касается функционально-планировочных элементов зданий и сооружений, их участков или отдельных помещений, доступных для МГН (входные узлы, коммуникации, пути эвакуации, помещения и зоны обслуживания, а также их информационное и инженерное обустройство). В частности, лестницы при входах в общественные помещения должны дублироваться пандусами с уклоном не более 1:20 (5%) или иными средствами подъема (подъемные платформы, лифты и т.д.). Согласно вышеуказанному Своду правил наружные лестницы и пандусы должны иметь поручни с учетом технических требований к опорным стационарным устройствам по ГОСТ Р 51261; размеры входной площадки при открывании дверей наружу должны быть не менее 1,4 x 2,0 или 1,5 x 1,85; размеры входной площадки с пандусом не менее 2,2 x 2,2 м.



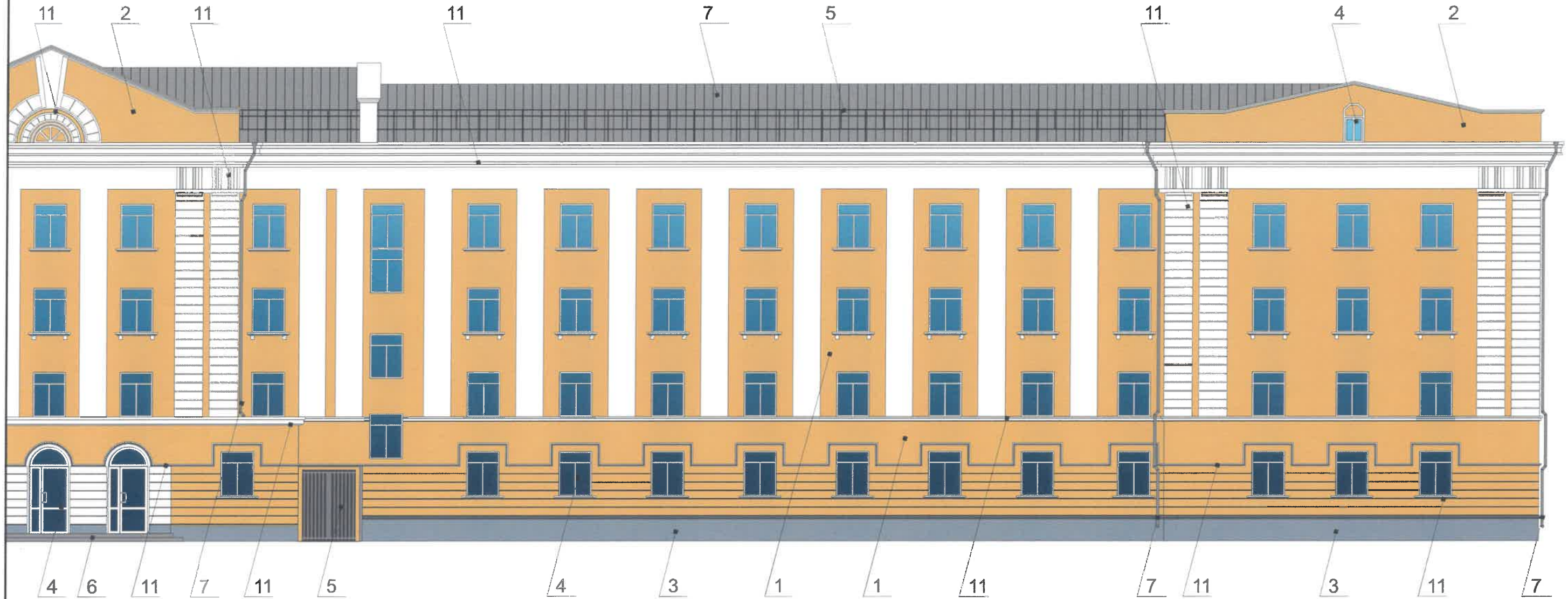
1<sup>й</sup> заместитель начальника ДГА  
г. Перми - главный архитектор  
Д.В. Лещин  
03.09.19

087-08-2019-AP

Изм.	Кол.уч	Лист	№ док	Подпись	Дата	Колерный паспорт объекта капитального строительства по улице Уральская дом № 110, Мотовилихинского района г.Перми.			
Разраб.	Августов	А.М			03.09.19	Здание с административными помещениями	Стадия П	Лист 4	Листов 16
Н.контр.						Главный фасад сторона А (фрагмент 1)	ИП Шмидт А. А.		



Главный фасад



Условные обозначения



-Выноска и номер позиции согласно ведомости отделки фасада

Примечание

1. В случае, если наружные лестницы при дополнительно устроенных входах в общественные помещения здания выходят за границы предоставленного земельного участка и красные линии квартала, то устройство дополнительных или переустройства существующих входных групп требует получения разрешения в установленном порядке;

2. В случае устройства или переустройства (перепланировки, ремонта, реконструкции) помещений общественного назначения, их входных групп в обязательном порядке должны быть предусмотрены мероприятия по обеспечению доступности данных помещений для маломобильных групп населения, включая инвалидов, использующих кресла-коляски и собак-проводников (далее-МГН) в соответствии с требованиями СП 59.13330.2016 Свод правил. Доступность зданий и сооружений для маломобильных групп населения. Данный свод правил касается функционально-планировочных элементов зданий и сооружений, их участков или отдельных помещений, доступных для МГН (входные узлы, коммуникации, пути эвакуации, помещения и зоны обслуживания, а также их информационное и инженерное обустройство). В частности, лестницы при входах в общественные помещения должны дублироваться пандусами с уклоном не более 1:20 (5%) или иными средствами подъема (подъемные платформы, лифты и т.д.). Согласно вышеуказанному Своду правил наружные лестницы и пандусы должны иметь поручни с учетом технических требований к опорным стационарным устройствам по ГОСТ Р 51261; размеры входной площадки при открывании дверей наружу должны быть не менее 1,4 x 2,0 или 1,5 x 1,85; размеры входной площадки с пандусом не менее 2,2 x 2,2 м.

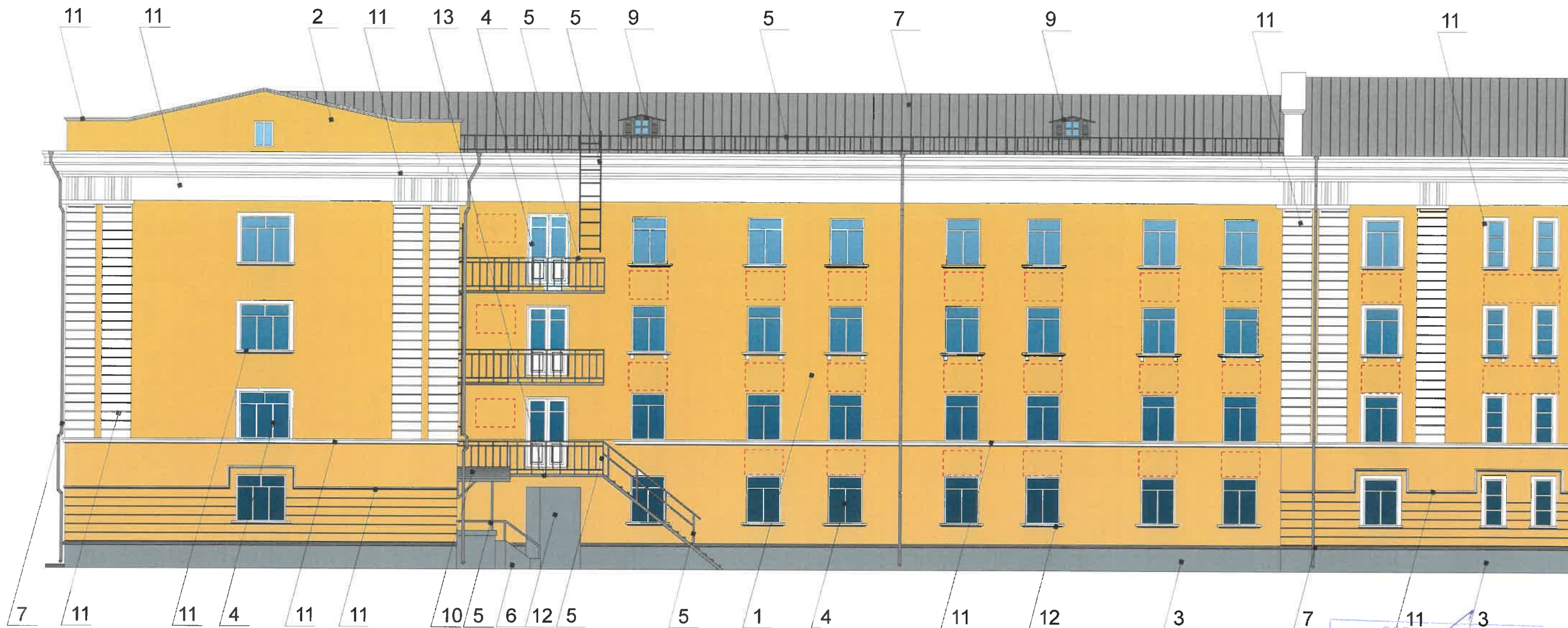


СОГЛАСОВАНО  
1<sup>й</sup> заместитель начальника ДГА  
г. Перми - (подпись)  
08.09.19  
087-08-2019-AP

Изм.	Кол.уч.	Лист	№ док.	Подпись	Дата				
Разраб.		Августов. А.М			03.09.19	Коперный паспорт объекта капитального строительства по улице Уральская дом № 110, Мотовилихинского района г.Перми.			
Н.контр.						Здание с административными помещениями	Стадия П	Лист 5	Листов 16
						Главный фасад сторона А (фрагмент 2)	ИП Шмидт А. А.		



Дворовой фасад

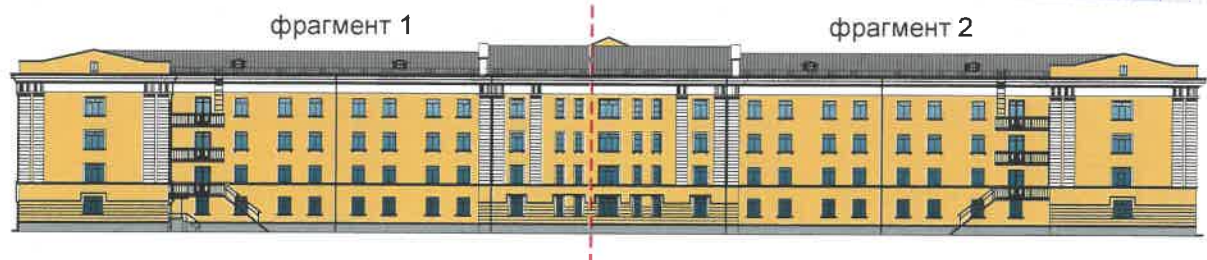


-Выноска и номер позиции согласно ведомости отделки фасада



-Место допустимого размещения дополнительного оборудования.

СОСТАВЛЯЮ  
19 заместителя председателя ДГА  
г. Пермь  
03.09.2019



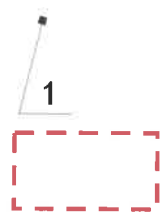
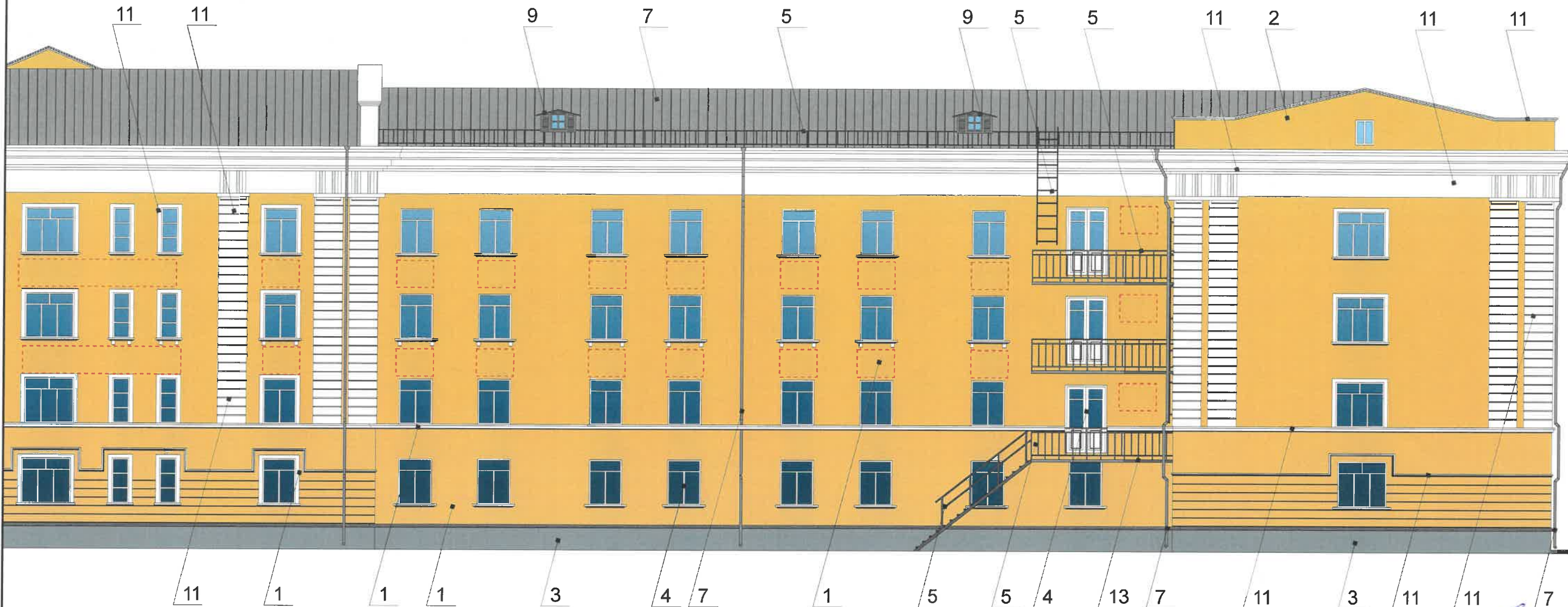
Примечание

- К дополнительному оборудованию относятся: наружные блоки систем вентиляции и кондиционирования, вентиляционные и водосточные трубы; антенны; видеокамеры наружного наблюдения; почтовые ящики; кабельные линии, пристенные электрощиты; флажки и так далее;
- Размещение дополнительного оборудования, дополнительных элементов и устройств на фасадах объектов капитального строительства допускается при соблюдении следующих условий:
  - соответствие размещения дополнительного оборудования архитектурному решению фасадов, предусмотренному проектной документацией, в соответствии с которой осуществлено строительство (реконструкция) Объекта, с привязкой к единой (вертикальной, горизонтальной) системе осей фасадов;
  - единая горизонтальная ось - условная прямая линия. Определяется как половина расстояния между верхним и нижним архитектурным элементом (окна, наличники, карниз, фриз и другие), выделяющимся (западающим, выступающим) из плоскости стены;
  - единая вертикальная ось - условная прямая линия. Определяется как половина расстояния между границами одного архитектурного элемента (окна, двери, колонны) либо между двумя архитектурными элементами (окна, двери, колонны);
  - комплексное решение размещения оборудования - единое архитектурное и цветовое решение (в том числе размер, форма, материал);
  - размещение дополнительного оборудования на архитектурных деталях, элементах декора, поверхностях с ценной архитектурной отделкой, а также крепление, ведущее к повреждению архитектурных поверхностей, не допускаются

						087-08-2019-AP			
						Колерный паспорт объекта капитального строительства по улице Уральская дом № 110, Мотовилихинского района г.Перми.			
Изм.	Кол.уч.	Лист	№док	Подпись	Дата	Здание с административными помещениями	Стадия	Лист	Листов
	Разраб.		Августов. А.М		03.09.19		П	6	16
Н.контр.						Дворовой фасад сторона В (фрагмент 1)	ИП Шмидт А. А.		



Дворовой фасад



1 -Выноска и номер позиции согласно ведомости отделки фасада

-Место допустимого размещения дополнительного оборудования.

СОГЛАСОВАНО  
12  
г. Пермь  
03.09.19

Примечание

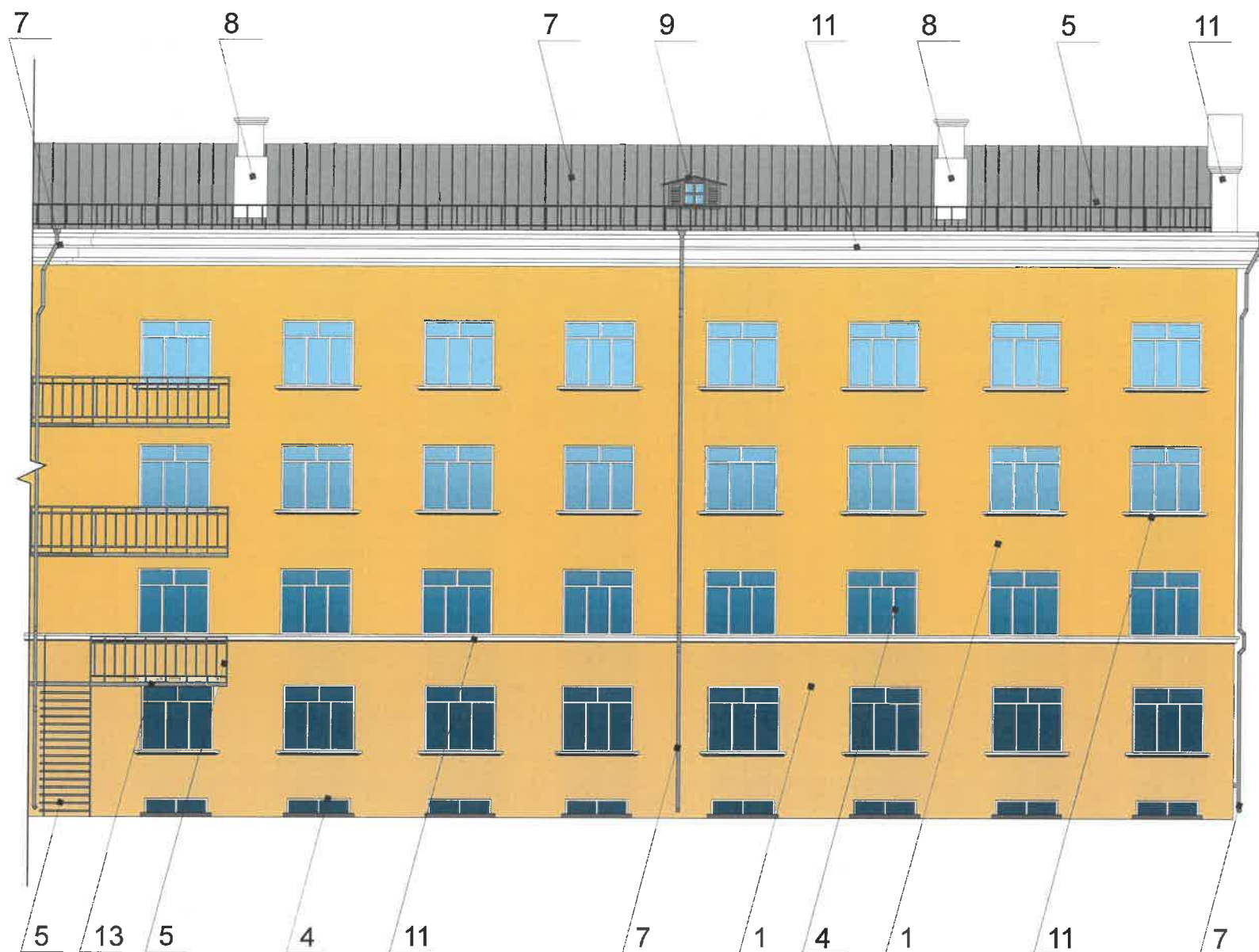
- К дополнительному оборудованию относятся: наружные блоки систем вентиляции и кондиционирования, вентиляционные и водосточные трубы; антенны; видеокамеры наружного наблюдения; почтовые ящики; кабельные линии, пристенные электрощиты; флажтоки и так далее;
- Размещение дополнительного оборудования, дополнительных элементов и устройств на фасадах объектов капитального строительства допускается при соблюдении следующих условий:
  - соответствие размещения дополнительного оборудования архитектурному решению фасадов, предусмотренному проектной документацией, в соответствии с которой осуществлено строительство (реконструкция) Объекта, с привязкой к единой (вертикальной, горизонтальной) системе осей фасадов;
  - единая горизонтальная ось - условная прямая линия. Определяется как половина расстояния между верхним и нижним архитектурным элементом (окна, наличники, карниз, фриз и другие), выделяющимся (западающим, выступающим) из плоскости стены;
  - единая вертикальная ось - условная прямая линия. Определяется как половина расстояния между границами одного архитектурного элемента (окна, двери, колонны) либо между двумя архитектурными элементами (окна, двери, колонны);
  - комплексное решение размещения оборудования - единое архитектурное и цветовое решение (в том числе размер, форма, материал);
  - размещение дополнительного оборудования на архитектурных деталях, элементах декора, поверхностях с ценной архитектурной отделкой, а также крепление, ведущее к повреждению архитектурных поверхностей, не допускаются



						087-08-2019-AP				
						Колерный паспорт объекта капитального строительства по улице Уральская дом № 110, Мотовилихинского района г.Перми.				
Изм.	Кол.уч.	Лист	Недок	Подпись	Дата	Здание с административными помещениями	Стадия	Лист	Листов	
	Разраб.		Августов. А.М		03.09.19		П	7	16	
Н.контр.						Дворовой фасад сторона В (фрагмент 2)		ИП Шмидт А. А.		



Дворовой фасад



СОГЛАСОВАНО  
1<sup>й</sup> заместитель генерального ДГА  
г. Пермь  
05.09.2019

**Примечание**

1. К дополнительному оборудованию относятся: наружные блоки систем вентиляции и кондиционирования, вентиляционные и водосточные трубы; антенны; видеокамеры наружного наблюдения; почтовые ящики; кабельные линии, пристенные электрощиты; флагштоки и так далее;
2. Размещение дополнительного оборудования, дополнительных элементов и устройств на фасадах объектов капитального строительства допускается при соблюдении следующих условий:
  - соответствие размещения дополнительного оборудования архитектурному решению фасадов, предусмотренному проектной документацией, в соответствии с которой осуществлено строительство (реконструкция) Объекта, с привязкой к единой (вертикальной, горизонтальной) системе осей фасадов;
  - единая горизонтальная ось - условная прямая линия. Определяется как половина расстояния между верхним и нижним архитектурным элементом (окна, наличники, карниз, фриз и другие), выделяющимся (западающим, выступающим) из плоскости стены;
  - единая вертикальная ось - условная прямая линия. Определяется как половина расстояния между границами одного архитектурного элемента (окна, двери, колонны) либо между двумя архитектурными элементами (окна, двери, колонны);
  - комплексное решение размещения оборудования - единое архитектурное и цветочное решение (в том числе размер, форма, материал);
  - размещение дополнительного оборудования на архитектурных деталях, элементах декора, поверхностях с ценной архитектурной отделкой, а также крепление, ведущее к повреждению архитектурных поверхностей, не допускаются

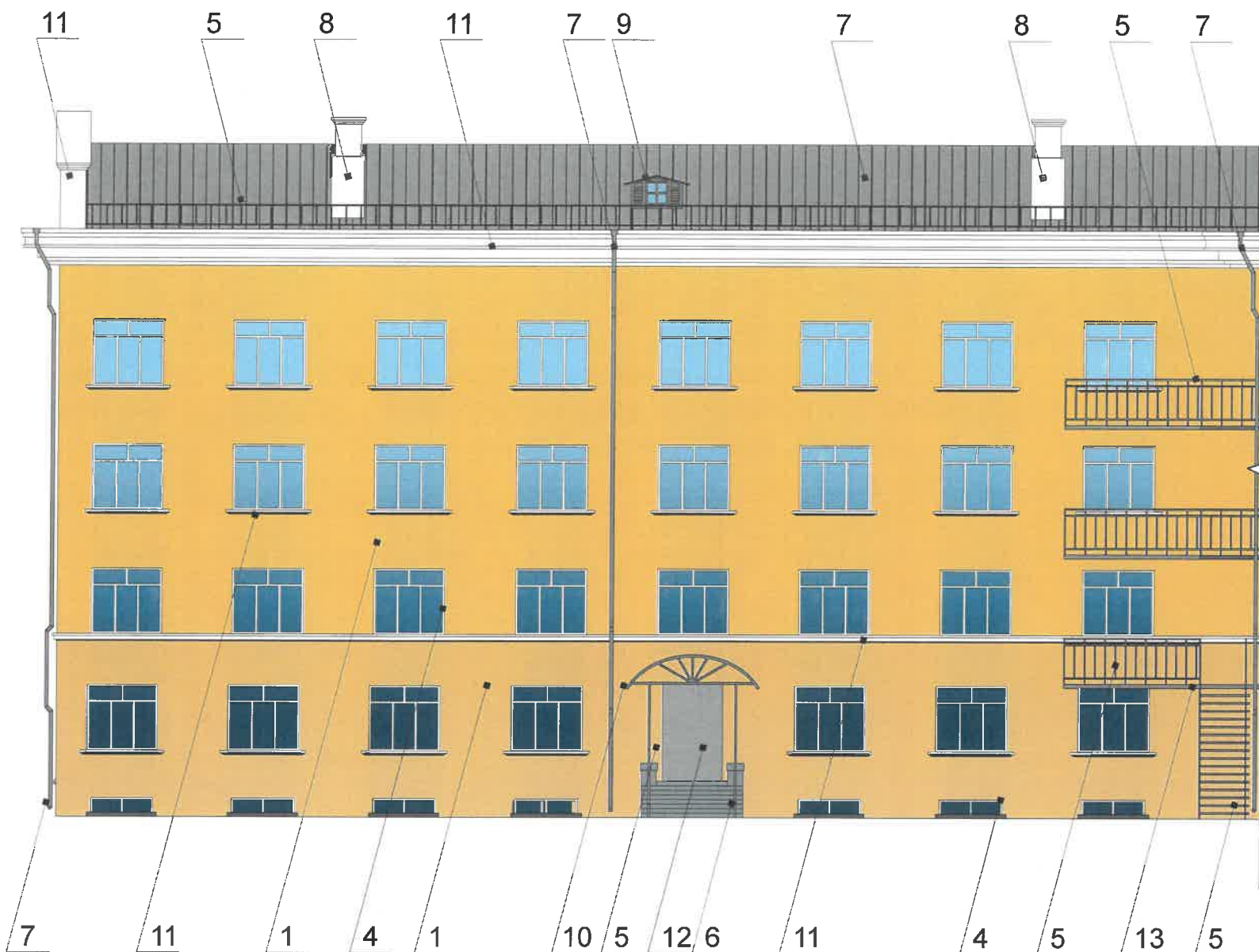


-Выноска и номер позиции согласно ведомости отделки фасада

						087-08-2019-AP			
						Колерный паспорт объекта капитального строительства по улице Уральская дом № 110, Мотовилихинского района г.Перми.			
Изм.	Кол.уч	Лист	№док	Подпись	Дата	Здание с административными помещениями	Стадия	Лист	Листов
	Разраб.		Августов. А.М	<i>[Signature]</i>	03.09.19		П	8	16
Н.контр.						Дворовой фасад сторона Е	ИП Шмидт А. А.		



Дворовой фасад



СОГЛАСОВАНО  
 1<sup>й</sup> заместитель начальника ДГА  
 г. Пермь  
 03 12 2019

Примечание

1. К дополнительному оборудованию относятся: наружные блоки систем вентиляции и кондиционирования, вентиляционные и водосточные трубы; антенны; видеокамеры наружного наблюдения; почтовые ящики; кабельные линии, пристенные электрощиты; флагштоки и так далее;
2. Размещение дополнительного оборудования, дополнительных элементов и устройств на фасадах объектов капитального строительства допускается при соблюдении следующих условий:
  - соответствие размещения дополнительного оборудования архитектурному решению фасадов, предусмотренному проектной документацией, в соответствии с которой осуществлено строительство (реконструкция) Объекта, с привязкой к единой (вертикальной, горизонтальной) системе осей фасадов;
  - единая горизонтальная ось - условная прямая линия. Определяется как половина расстояния между верхним и нижним архитектурным элементом (окна, наличники, карниз, фриз и другие), выделяющимся (западающим, выступающим) из плоскости стены;
  - единая вертикальная ось - условная прямая линия. Определяется как половина расстояния между границами одного архитектурного элемента (окна, двери, колонны) либо между двумя архитектурными элементами (окна, двери, колонны);
  - комплексное решение размещения оборудования - единое архитектурное и цветовое решение (в том числе размер, форма, материал);
  - размещение дополнительного оборудования на архитектурных деталях, элементах декора, поверхностях с ценной архитектурной отделкой, а также крепление, ведущее к повреждению архитектурных поверхностей, не допускаются

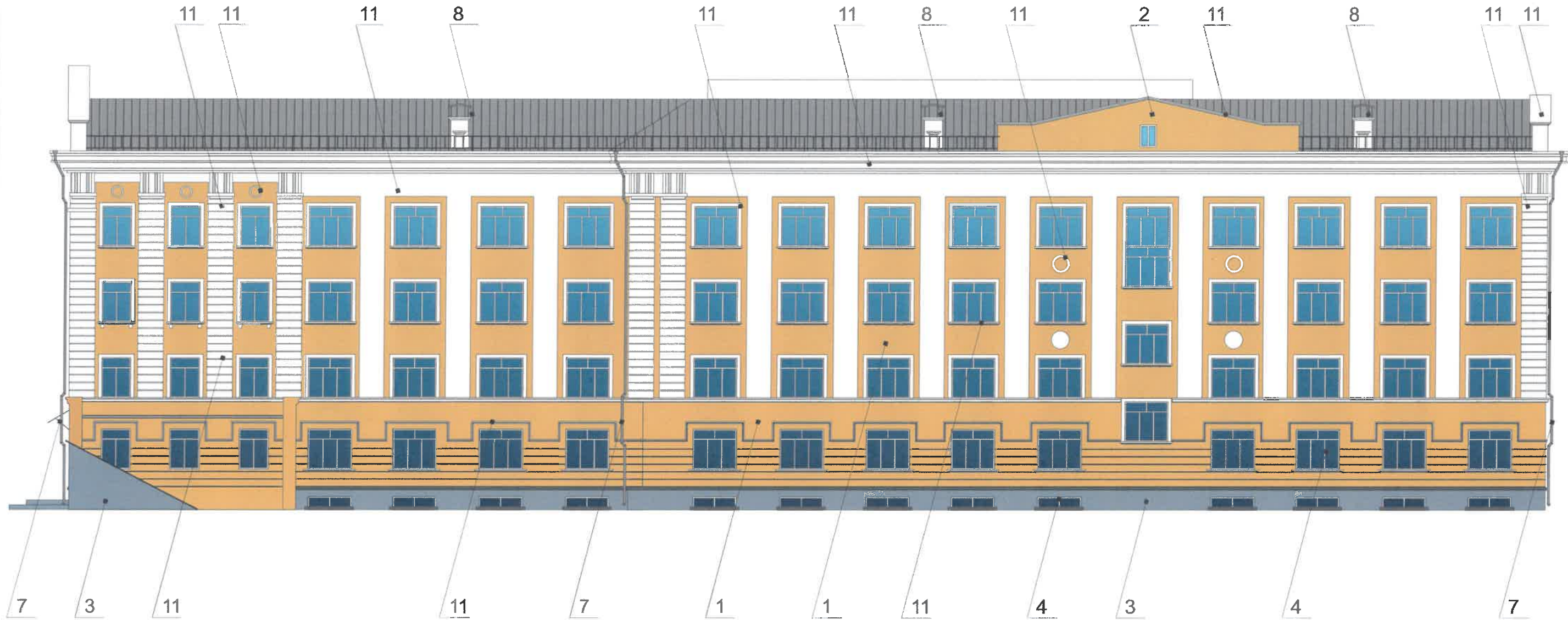


-Выноска и номер позиции согласно ведомости отделки фасада

						087-08-2019-AP			
						Колерный паспорт объекта капитального строительства по улице Уральская дом № 110, Мотовилихинского района г.Перми.			
Изм.	Кол.уч	Лист	№ док	Подпись	Дата	Здание с административными помещениями	Стадия	Лист	Листов
Разраб.				Августов. А.М	03.09.19		П	9	16
Н.контр.						Дворовой фасад сторона F	ИП Шмидт А. А.		



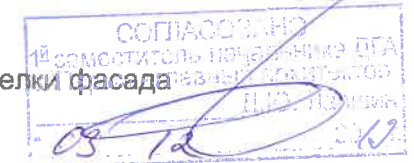
Боковой фасад



Условные обозначения



-Выноска и номер позиции согласно ведомости отделки фасада



Примечание

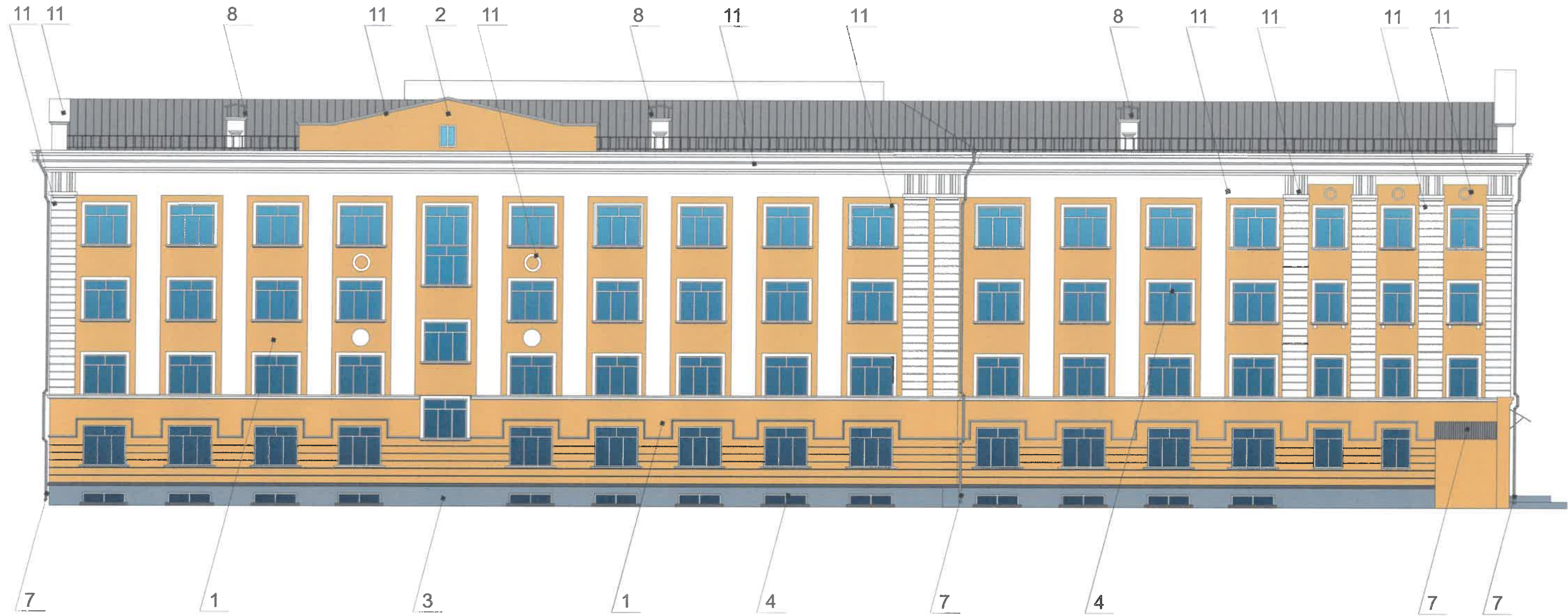
1. В случае, если наружные лестницы при дополнительно устроенных входах в общественные помещения здания выходят за границы предоставленного земельного участка и красные линии квартала, то устройство дополнительных или переустройство существующих входных групп требует получения разрешения в установленном порядке;

2. В случае устройства или переустройства (перепланировки, ремонта, реконструкции) помещений общественного назначения, их входных групп в обязательном порядке должны быть предусмотрены мероприятия по обеспечению доступности данных помещений для маломобильных групп населения, включая инвалидов, использующих кресла-коляски и собак-проводников (далее-МГН) в соответствии с требованиями СП 59.13330.2016 Свод правил. Доступность зданий и сооружений для маломобильных групп населения. Данный свод правил касается функционально-планировочных элементов зданий и сооружений, их участков или отдельных помещений, доступных для МГН (входные узлы, коммуникации, пути эвакуации, помещения и зоны обслуживания, а также их информационное и инженерное обустройство). В частности, лестницы при входах в общественные помещения должны дублироваться пандусами с уклоном не более 1:20 (5%) или иными средствами подъема (подъемные платформы, лифты и т.д.). Согласно вышеуказанному Своду правил наружные лестницы и пандусы должны иметь поручни с учетом технических требований к опорным стационарным устройствам по ГОСТ Р 51261; размеры входной площадки при открывании дверей наружу должны быть не менее 1,4 x 2,0 или 1,5 x 1,85; размеры входной площадки с пандусом не менее 2,2 x 2,2 м.

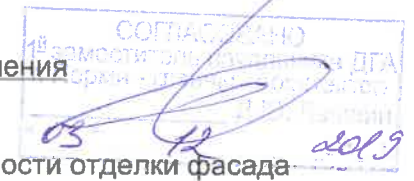
						087-08-2019-AP			
						Коперный паспорт объекта капитального строительства по улице Уральская дом № 110, Мотовилихинского района г.Перми.			
Изм.	Кол.уч	Лист	№ док	Подпись	Дата	Здание с административными помещениями	Стадия	Лист	Листов
Разраб.		Августов. А.М			03.09.19		П	10	16
Н.контр.						Боковой фасад сторона D	ИП Шмидт А. А.		



Боковой фасад



Условные обозначения



-Выноска и номер позиции согласно ведомости отделки фасада

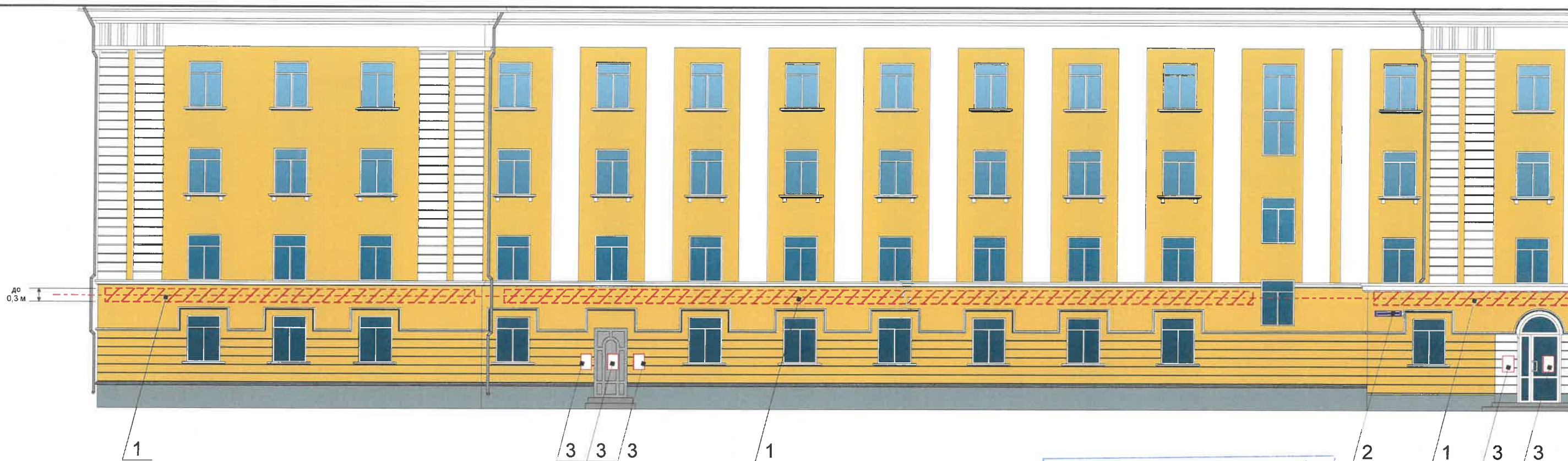
Примечание

1. В случае, если наружные лестницы при дополнительно устроенных входах в общественные помещения здания выходят за границы предоставленного земельного участка и красные линии квартала, то устройство дополнительных или переустройство существующих входных групп требует получения разрешения в установленном порядке;

2. В случае устройства или переустройства (перепланировки, ремонта, реконструкции) помещений общественного назначения, их входных групп в обязательном порядке должны быть предусмотрены мероприятия по обеспечению доступности данных помещений для маломобильных групп населения, включая инвалидов, использующих кресла-коляски и собак-проводников (далее-МГН) в соответствии с требованиями СП 59.13330.2016 Свод правил. Доступность зданий и сооружений для маломобильных групп населения. Данный свод правил касается функционально-планировочных элементов зданий и сооружений, их участков или отдельных помещений, доступных для МГН (входные узлы, коммуникации, пути эвакуации, помещения и зоны обслуживания, а также их информационное и инженерное обустройство). В частности, лестницы при входах в общественные помещения должны дублироваться пандусами с уклоном не более 1:20 (5%) или иными средствами подъема (подъемные платформы, лифты и т.д.). Согласно вышеуказанному Своду правил наружные лестницы и пандусы должны иметь поручни с учетом технических требований к опорным стационарным устройствам по ГОСТ Р 51261; размеры входной площадки при открывании дверей наружу должны быть не менее 1,4 x 2,0 или 1,5 x 1,85; размеры входной площадки с пандусом не менее 2,2 x 2,2 м.

						087-08-2019-AP			
						Колерный паспорт объекта капитального строительства по улице Уральская дом № 110, Мотовилихинского района г.Перми.			
Изм.	Кол.уч	Лист	№ док	Подпись	Дата	Здание с административными помещениями	Стадия	Лист	Листов
Разраб.	Августов. А.М			<i>[Signature]</i>	03.09.19		П	11	16
Н.контр.						Боковой фасад сторона С	ИП Шмидт А. А.		





**Ведомость средств размещения информации, рекламных конструкций**

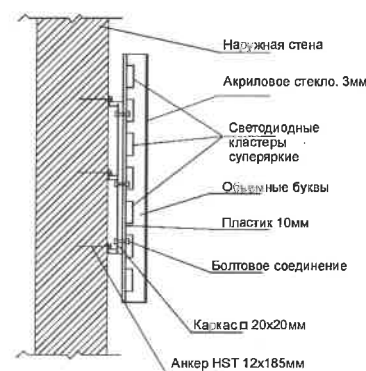
№	Название, тип рекламы	Цветовая гамма	Наличие подсветки
1	Вывеска - объемные буквы и логотип без подложки, панель-кронштейны размещенные на металлических направляющих, выкрашенных в цвет фасада на стене здания. Металл, пластик, пленки, оргстекла	Фирменные цвета	внутренняя, контурная подсветка
2	Указатель с наименованием улицы и номером дома (здания) (600x300мм). Выполнен из оргстекла, пластика, металла	R-(0), G-(20), B-(120)	Возможна подсветка
3	Информационная табличка (режимник). Одиночная (600x400мм) или модульная. Выполнен из оргстекла, пластика, металла	Фирменные цвета	Без подсветки

**Примечание**

1. Единая горизонтальная ось - это условная прямая линия, относительно которой располагаются информационные конструкции. Месторасположение оси на фасаде определяется как половина расстояния между верхним и нижним архитектурным элементом (окна, наличники, карниз, фриз и др.), выделяющимся (западающим, выступающим) из плоскости стены;
2. Размещение вывесок и рекламных конструкций должно осуществляться в границах места допустимого размещения объектов, установленных данным колерным паспортом;
3. Размещение вывесок по отношению к друг к другу, их конфигурация и наполненность информацией должны соответствовать Стандартным требованиям к вывескам, их размещению и эксплуатации, установленным Правилами благоустройства территории города Перми, утвержденными Решением ПГД от 18.12.2018 №265 (в редакции Решения ПГД от 24.09.2019 № 226);
4. В случае, если планируемые к размещению вывески не соответствуют стандартам, установленным Правилами благоустройства территории города Перми, утвержденными Решением ПГД от 18.12.2018 №265 (в редакции Решения ПГД от 24.09.2019 № 226), потребуется внесение изменений в настоящий колерный паспорт;
5. Габариты одиночных табличек (600x400), их уровень установки должен быть одинаковым у каждой входной группы;
6. Узлы крепления конструкций к фасаду разрабатываются отдельным рабочим проектом.
7. В случае возникновения спорных ситуаций с другими организациями в отношении мест размещения нестандартных вывесок (расположенных не в границах занимаемого помещения), регулирование конфликта и окончательное решение по размещению вывесок той или иной претендующей организации, в соответствии с положениями Жилищного кодекса Российской Федерации, должно приниматься на собрании собственников помещений в многоквартирном доме.

Управление архитектуры и городского дизайна  
ДГА администрации г.Перми  
СООТВЕТСТВУЕТ АРХИТЕКТУРНОМУ  
ОБЛИКУ ГОРОДА ПЕРМИ  
«13» 12 2019  
Бресано С.В. Подпись  
Схемы компоновки объемных букв и/или логотипов, относительно оси и места размещения средств размещения информации

**Узел крепления средств размещения информации**



**Условные обозначения**

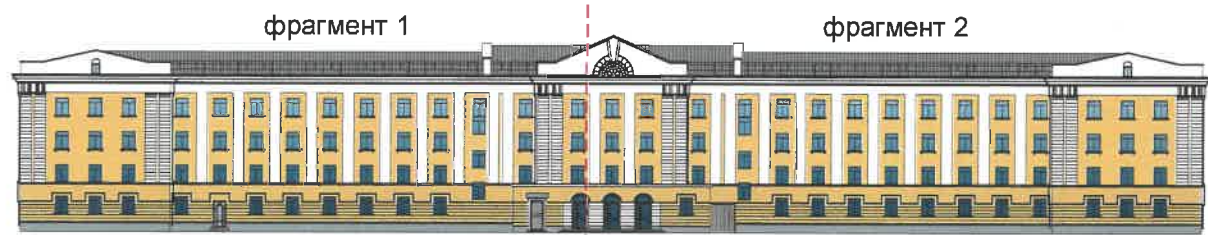
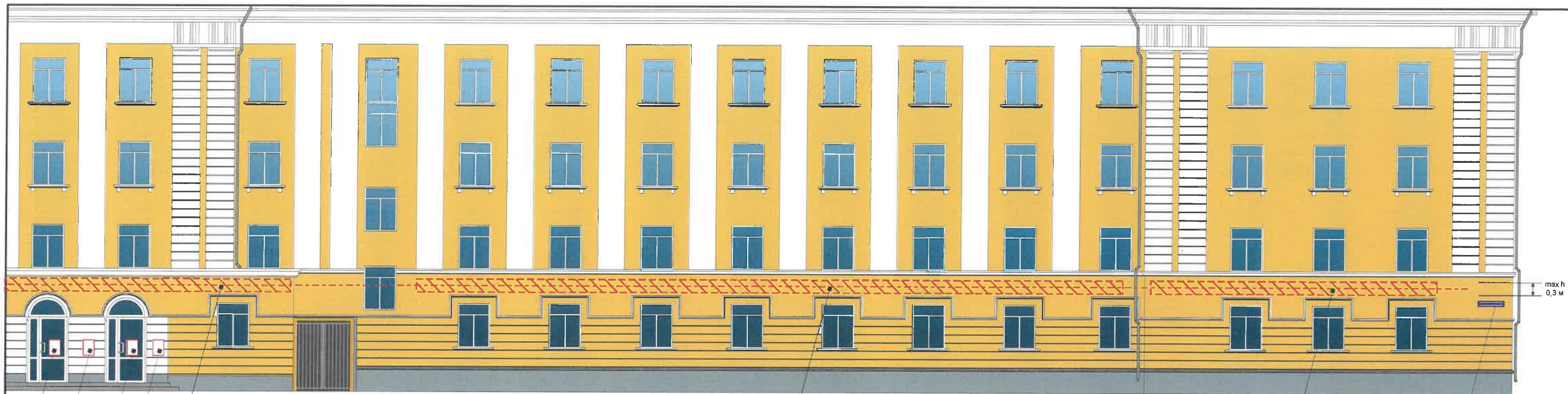
- Место допустимого размещения средств размещения информации, рекламных конструкций.
- Единая горизонтальная ось размещения объектов
- Выноска и номер позиции согласно ведомости средств размещения информации, рекламных конструкций

**Пример сгруппированных модульных табличек**

Центральный этаж		САЛОН ОПТИКИ
Центральный этаж		ОРГАНИЗАЦИЯ
1 этаж	k	ЗООМАГАЗИН
1 этаж офис 14		ОРГАНИЗАЦИЯ
1 этаж офис 20		ОРГАНИЗАЦИЯ
Центральный этаж		ЗООМАГАЗИН

087-08-2019-AP					
Колерный паспорт объекта капитального строительства по улице Уральская дом № 110, Мотовилихинского района г.Перми.					
Изм.	Кол.уч.	Лист	№док	Подпись	Дата
	Разраб.	Августов. А.М			03.09.19
	Н.контр.				
Здание с административными помещениями				Стадия	Лист
				П	12
Размещение средств размещения информации, рекламных конструкций. Главный фасад сторона А (фрагмент 1)				Листов	16
				ИП Шмидт А. А.	

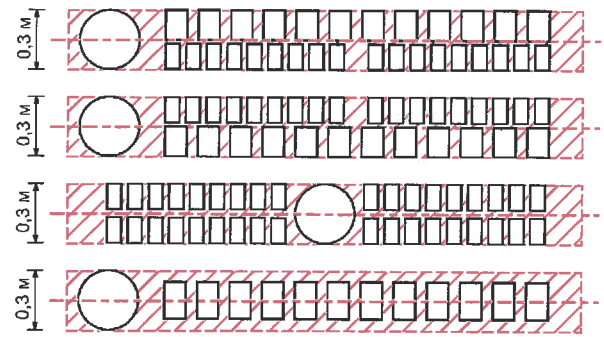
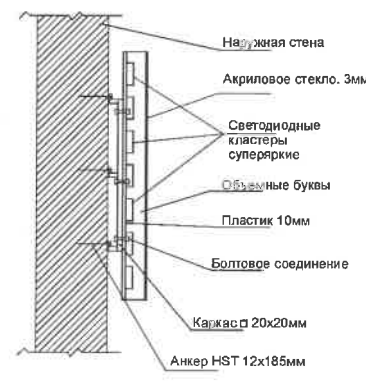




Управление архитектуры и городского дизайна  
ДГА администрации г.Перми  
**СООТВЕТСТВУЕТ АРХИТЕКТУРНОМУ  
ОБЛИКУ ГОРОДА ПЕРМИ**  
«03» 12 2019  
Бресано С.В. Подпись [подпись]

Схемы компоновки объемных букв и/или логотипов, относительно оси и места размещения средств размещения информации

Узел крепления средств размещения информации



Пример сгруппированных модульных табличек

Центральный этаж	О	САЛОН ОПТИКИ
Центральный этаж		ОРГАНИЗАЦИЯ
1 этаж	k	ЗООМАГАЗИН
1 этаж офис 14	☀	ОРГАНИЗАЦИЯ
1 этаж офис 20		ОРГАНИЗАЦИЯ
Центральный этаж	🐾	ЗООМАГАЗИН

**Ведомость средств размещения информации, рекламных конструкций**

№	Название, тип рекламы	Цветовая гамма	Наличие подсветки
1	Вывеска - объемные буквы и логотип без подложки, панель-кронштейны размещенные на металлических направляющих, выкрашенных в цвет фасада на стене здания. Металл, пластик, пленки, оргстекла	Фирменные цвета	внутренняя, контурная подсветка
2	Указатель с наименованием улицы и номером дома (здания) (600x300мм). Выполнен из оргстекла, пластика, металла	R-(0), G-(20), B-(120)	Возможна подсветка
3	Информационная табличка (режимник). Одиночная (600x400мм) или модульная. Выполнен из оргстекла, пластика, металла	Фирменные цвета	Без подсветки

**Примечание**

- 1.Единая горизонтальная ось - это условная прямая линия, относительно которой располагаются информационные конструкции. Месторасположение оси на фасаде определяется как половина расстояния между верхним и нижним архитектурным элементом (окна, наличники, карниз, фриз и др.), выделяющимся (западающим, выступающим) из плоскости стены;
- 2.Размещение вывесок и рекламных конструкций должно осуществляться в границах места допустимого размещения объектов, установленных данным колерным паспортом;
- 3.Размещение вывесок по отношению к друг к другу, их конфигурация и наполненность информацией должны соответствовать Стандартным требованиям к вывескам, их размещению и эксплуатации, установленным Правилами благоустройства территории города Перми, утвержденными Решением ПГД от 18.12.2018 №265 (в редакции Решения ПГД от 24.09.2019 № 226);
- 4.В случае, если планируемые к размещению вывески не соответствуют стандартам, установленным Правилами благоустройства территории города Перми, утвержденными Решением ПГД от 18.12.2018 №265 (в редакции Решения ПГД от 24.09.2019 № 226), потребуется внесение изменений в настоящий колерный паспорт;
- 5.Габариты одиночных табличек (600x400), их уровень установки должен быть одинаковым у каждой входной группы;
- 6.Узлы крепления конструкций к фасаду разрабатываются отдельным рабочим проектом.
7. В случае возникновения спорных ситуаций с другими организациями в отношении мест размещения нестандартных вывесок (расположенных не в границах занимаемого помещения), регулирование конфликта и окончательное решение по размещению вывесок той или иной претендующей организации, в соответствии с положениями Жилищного кодекса Российской Федерации, должно приниматься на собрании собственников помещений в многоквартирном доме.

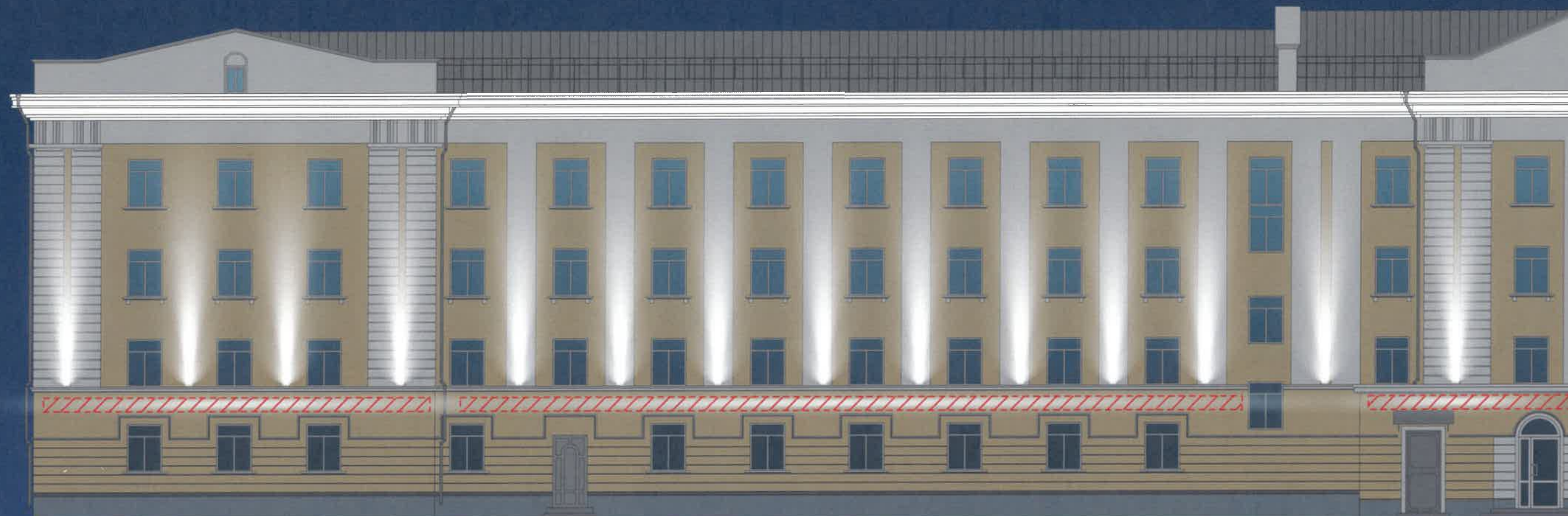
**Условные обозначения**

- Место допустимого размещения средств размещения информации, рекламных конструкций.
- Выноска и номер позиции согласно ведомости средств размещения информации, рекламных конструкций
- Единая горизонтальная ось размещения объектов

						087-08-2019-AP			
						Колерный паспорт объекта капитального строительства по улице Уральская дом № 110, Мотовилихинского района г.Перми.			
Изм.	Кол.уч	Лист	№док	Подпись	Дата	Здание с административными помещениями	Стадия	Лист	Листов
	Разраб.	Августов. А.М		[подпись]	03.09.19		П	13	16
Н.контр.						Размещение средств размещения информации, рекламных конструкций. Главный фасад сторона А (фрагмент 2)	ИП Шмидт А. А.		



Главный фасад со стороны ул. Лебедева  
сторона А (фрагмент 1)



СОГЛАСОВАНО  
18 заместителем  
г. Перми  
05/12 2019

						087-08-2019-AP			
						Колерный паспорт объекта капитального строительства по улице Уральская дом № 110, Мотовилихинского района г.Перми.			
Изм.	Кол.уч	Лист	№док	Подпись	Дата	Здание с административными помещениями	Стадия	Лист	Листов
Разраб.			Августов. А.М	<i>[Signature]</i>	03.09.19		П	14	16
Н.контр.						Архитектурно-художественная подсветка Главный фасад сторона А (фрагмент 1)	ИП Шмидт А. А.		




Главный фасад со стороны ул. Лебедева  
сторона А (фрагмент 2)





СОГЛАСОВАНО  
1<sup>й</sup> заместитель начальника ДП  
г. Пермь - главный архитектор  
И.И. Попов

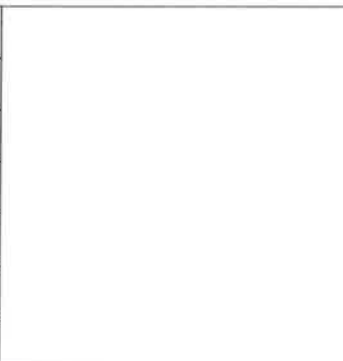
							087-08-2019-AP			
							Колерный паспорт объекта капитального строительства по улице Уральская дом № 110, Мотовилихинского района г.Перми.			
Изм.	Кол.уч	Лист	№док	Подпись	Дата	Здание с административными помещениями	Стадия	Лист	Листов	
Разраб.		Августов. А.М			03.09.19		П	15	16	
Н.контр.							Архитектурно-художественная подсветка Главный фасад сторона А (фрагмент 2)	ИП Шмидт А. А.		





Позиция согласно ведомости отделки фасадов	RAL Design 070 70 50	C:	9	
		M:	32	
		Y:	70	
		K:	8	
		R:	217	
		G:	169	
		B:	87	
1				


Позиция согласно ведомости отделки фасадов	RAL Design 070 70 50	C:	9	
		M:	32	
		Y:	70	
		K:	8	
		R:	217	
		G:	169	
		B:	87	
2				

Позиция согласно ведомости отделки фасадов	RAL 7004	C:	0	
		M:	0	
		Y:	0	
		K:	45	
		R:	158	
		G:	160	
		B:	161	
3, 6				


Позиция согласно ведомости отделки фасадов	RAL 9003	C:	0	
		M:	0	
		Y:	0	
		K:	0	
		R:	244	
		G:	248	
		B:	244	
4, 8, 11				

Позиция согласно ведомости отделки фасадов	RAL 9004	C:	100	
		M:	90	
		Y:	100	
		K:	80	
		R:	46	
		G:	48	
		B:	50	
5				

Позиция согласно ведомости отделки фасадов	RAL 9007	C:	0	
		M:	0	
		Y:	0	
		K:	60	
		R:	143	
		G:	143	
		B:	140	
7, 10, 12, 13				

Позиция согласно ведомости отделки фасадов	RAL 9023	C:	8	
		M:	6	
		Y:	6	
		K:	57	
		R:	126	
		G:	129	
		B:	130	
9				

СОГЛАСОВАНО  
 19 заместителем генерального директора ДГА  
 г. Пермь  
 Д.Ю. Шмидт  
 03.09.19

						087-08-2019-AP			
						Колерный паспорт объекта капитального строительства по улице Уральская дом № 110, Мотовилихинского района г.Перми.			
Изм.	Кол.уч.	Лист	№док	Подпись	Дата	Здание с административными помещениями	Стадия	Лист	Листов
Разраб.	Августов. А.М				03.09.19		П	16	16
Н.контр.						Эталоны колеров	ИП Шмидт А. А.		