

ИП Шмидт А.А.

*№15630002141800019-0186760-01 от 04.09.19*

Заказчик: Департамент градостроительства и  
архитектуры администрации города Перми

**ПАСПОРТ ВНЕШНЕГО ОБЛИКА ОБЪЕКТА КАПИТАЛЬНОГО СТРОИТЕЛЬСТВА  
(КОЛЕРНЫЙ ПАСПОРТ)**

**АДРЕС ОБЪЕКТА:** г.Пермь, административный район Орджоникидзевский,  
улица Академика Веденеева, здание (строение) № 31/1

025-09-2019-AP

ПЕРМЬ 2019г.

**Ведомость чертежей**

Лист	Наименование	Примечание
1	Общие данные (начало)	
2	Общие данные (продолжение)	
3	Существующее состояние фасадов (фотофиксация)	
4	Главный фасад (сторона А)	
5	Дворовой фасад (сторона С)	
6	Боковой фасад (стороны В, D)	
7	Размещение средств размещения информации, рекламных конструкций.	
8	Размещение средств размещения информации, рекламных конструкций.	
9	Эталоны колеров	

**Ведомость отделки фасадов**

Поз.	Элемент фасада	Эталон цвета	Обознач.	Вид отделки	Примечание
1	Основное поле стен		RAL 7032 RAL 8004	Фасадная плитка	
2	Цоколь		RAL 7016	Штукатурка, краска перхлорвиниловая	
3	Двери		RAL 9007	Металл, краска атмосферостойкая	
4	Оконные и дверные блоки		RAL 9003	Металлопластик	
5	Перила		RAL 7016	Металл, краска атмосферостойкая	
6	Ступени, козырьки		RAL 9007	Бетон, краска атмосферостойкая	
7	Покрытие крыши, отливы		RAL 9007	Оцинкованный металл	
8	Ограждение балконов		RAL 7016	Композитный материал	

**Ведомость ссылочных и прилагаемых документов**

ОБОЗНАЧЕНИЕ	НАИМЕНОВАНИЕ	ПРИМЕЧАНИЯ
Постановление администрации г. Перми от 22.02.2017 №130 (в ред. от 12.11.2019)	«Об утверждении формы и Порядка согласования паспорта внешнего облика объекта капитального строительства (колерного паспорта)»	
Решение Пермской Городской Думы от 18.12.2018 № 265 (в ред. от 24.09.2019)	«Об утверждении Правил благоустройства территории г.Перми и о признании утратившими силу отдельных решений Пермской городской Думы»	

**Пояснительная записка.**

Цель разработки колерного паспорта здания - приведение цветового решения и оформления здания к единому архитектурному внешнему виду с применением современных конструкций и материалов. Определение возможных мест размещения объектов визуальной информации (вывесок, рекламных конструкций) а также дополнительного оборудования.

Размещение вывесок, перекрывающих оконные проемы, а также расположенных на балконах зданий и сооружений должно быть согласовано с собственниками помещений, к которым относится балкон и данный оконный проем.

Данное здание представляет собой административное сооружение.

В соответствии с Градостроительным кодексом Российской Федерации, решением Пермской городской Думы от 18.12.2018 № 265 (ред. от 24.09.2019) «Об утверждении Правил благоустройства территории города Перми и о признании утратившими силу отдельных решений Пермской городской Думы» и постановлением администрации города Перми от 22.02.2017 № 130 (ред. от 12.11.2019) «Об утверждении формы и Порядка согласования паспорта внешнего облика объекта капитального строительства (колерного паспорта)» проекты колерных паспортов либо проекты изменений в колерные паспорта не являются разрешительной документацией на строительство, реконструкцию объекта капитального строительства; не являются правовым основанием на устройство пристроек, навесов, козырьков.

Раздел «Архитектурно-художественная подсветка» не подготавливался.



**ИНСТРУКЦИЯ**

**о порядке производства работ, связанных с окраской фасадов и всех наружных частей зданий, сооружений, строений, расположенных на территории города Перми**

1. Окраска фасадов и всех наружных частей зданий, сооружений, строений, ограждений, заборов, павильонов, киосков, ларьков и прочих объектов, расположенных на территории города Перми, может производиться лишь на основании колерного паспорта фасадов на ремонт и окраску, согласованного ДГА г. Перми.

2. До начала процесса окраски здания или какого-либо сооружения должны быть произведены работы по капитальному ремонту всех без исключения наружных частей его, подлежащих окраске.

3. До начала ремонта зданий, имеющих газосветовую рекламу, сообщить рекламораспространителю о предстоящих работах на фасаде здания с целью сохранения вывесок либо их демонтажу.

4. Полуразрушенные и разрушенные архитектурные художественно-скульптурные детали здания, карнизы, колонны, пилястры, капители, фризы, тяги, лепные украшения, барельефы, мозаика, художественная роспись подлежат обязательному восстановлению в своем первоначальном виде.

5. Металлические поверхности отдельных частей здания, чугунные решетки, перила балконов и лестниц, кронштейны, дверные и оконные приборы, архитектурно-художественные детали перед окраской очищаются от грязи, ржавчины, старой краски и покрываются вновь лишь масляной краской.

6. В соответствии с выданными образцами цвета (колерами) на окраску здания организация, производящая ремонт здания, составляет пробные образцы цвета, которые наносятся на видное место стены.

7. Проверку и согласование пробного образца цвета (колера), а также готовности поверхности стены и отдельных наружных частей здания к окраске производит уполномоченный представитель ДГА г. Перми. Без указанной проверки и согласования производить окраску фасада категорически воспрещается.

8. Домоуправления, организации и учреждения, производящие окраску и связанный с нею ремонт здания, несут полную ответственность за точное выполнение настоящей инструкции и привлекаются к ответственности за нарушение ее.

9. Цветовая гамма рекламоносителей должна гармонировать с основным колористическим решением фасадов здания.

10. По все вопросам, связанным с производством работ, необходимо обращаться в ДГА г.Перми (ул. Сибирская, 15, кабинет 316, тел.: (342) 212-76-98)

						025-05-2019-AP			
						Колерный паспорт объекта капитального строительства по ул. Академика Веденеева, 31/1, Орджоникидзевского района г. Перми			
Изм.	Кол.уч.	Лист	№ док	Подпись	Дата	Многоквартирный жилой дом	Стадия	Лист	Листов
	Разраб.	Августов. А.М			17.09.19		П	1	8
Н.контр.						Общие данные (начало)	ИП Шмидт А. А.		

Пояснительная записка (начало)

**Краткая характеристика:**

Семиэтажный многоквартирный двух подъездный жилой дом.  
 Год ввода в эксплуатацию – 1995г.  
 Серия и тип постройки здания – в паспорте не указано.  
 В настоящее время домом управляет СНТ «Искорка».  
 В плане дом Г-образной конфигурации.  
 Здание с правого торца соединено с общей стеной здания по ул. Веденева д. 31  
 Материалы несущих стен - каменные, кирпичные.  
 Тип фасада – облицованный плиткой  
 Кровля плоская, из рулонных материалов.  
 Здание расположено в жилом районе Молодёжный, у железнодорожной площадки «Молодёжная» и мини-рынка.

Центральная улица имени Академика Веденева берёт начало у железнодорожной площадки Молодёжная и мини-рынка.

Остановочный пункт «Молодёжная», названный так, видимо из-за большого количества работающих в этих краях молодых людей на строительстве КамГЭС, проектировал институт «Уралжелдорпроект». А в январе 1961 года началось регулярное движение электричек Пермь II - Лёвшино. И уже с начала 1960-х годов пассажирские электропоезда стали останавливаться здесь, на Молодёжной. До этого же жители второго участка КамГЭС добирались на поезде пригородного сообщения.

Не мало примечательных зданий встречают нас на улице Академика Веденева: профессиональное училище № 41, баня № 7, ателье пошива «Эффект», школа № 16, центральная библиотека (№ 5) района имени Герцена.

В центральной части улицы и микрорайона есть три по-своему замечательных адреса. Научно-производственное объединение «Искра» - одно из ведущих предприятий России в ракетно-космической отрасли. В 2000 году, когда отмечалось 45-летие предприятия, на НПО были установлены мемориальные доски в честь первого главного конструктора артиллерийской системы СКБ-172 М. Ю. Цирюльниковца (этот человек стоял у истоков создания твёрдотопливного двигателестроения) и Л. Н. Лаврова - генерального конструктора предприятия. «Космическая страница в биографии «Искры» - разработка серии РДТТ социального назначения для ракетно-космической системы «Энергия-Буран». ЗАО «Искра-Энергетика» образованное в 1996 году, стоит во главе уникальной корпорации по производству газотурбинных электростанций малой и средней мощности в Пермской области.

Напротив - бывший клуб строителей имени М. Горького, построенный в 1953 году. В 1970-е годы, когда микрорайон разросся и превратился в целый массив многоэтажных жилых домов, было принято решение построить вместо маленького тесного клуба Дворец культуры со зрительным залом на 600 мест. В начале 1990-х годов ДК имени М. Горького был преобразован в центр досуга и творчества «Россия». А клуб строителей стал Домом спорта.

В 1985 году в микрорайоне появились студенты в погонах. Сначала здесь были высшие курсы, где проходили переподготовку сотрудники милиции, а в 1990 году на их базе открылся Пермский факультет Высшей юридической заочной школы МВД СССР (улица Академика Веденева, 100). Сегодня Пермский филиал Нижегородской академии МВД России - полноправный член ВУЗовского общества Перми.

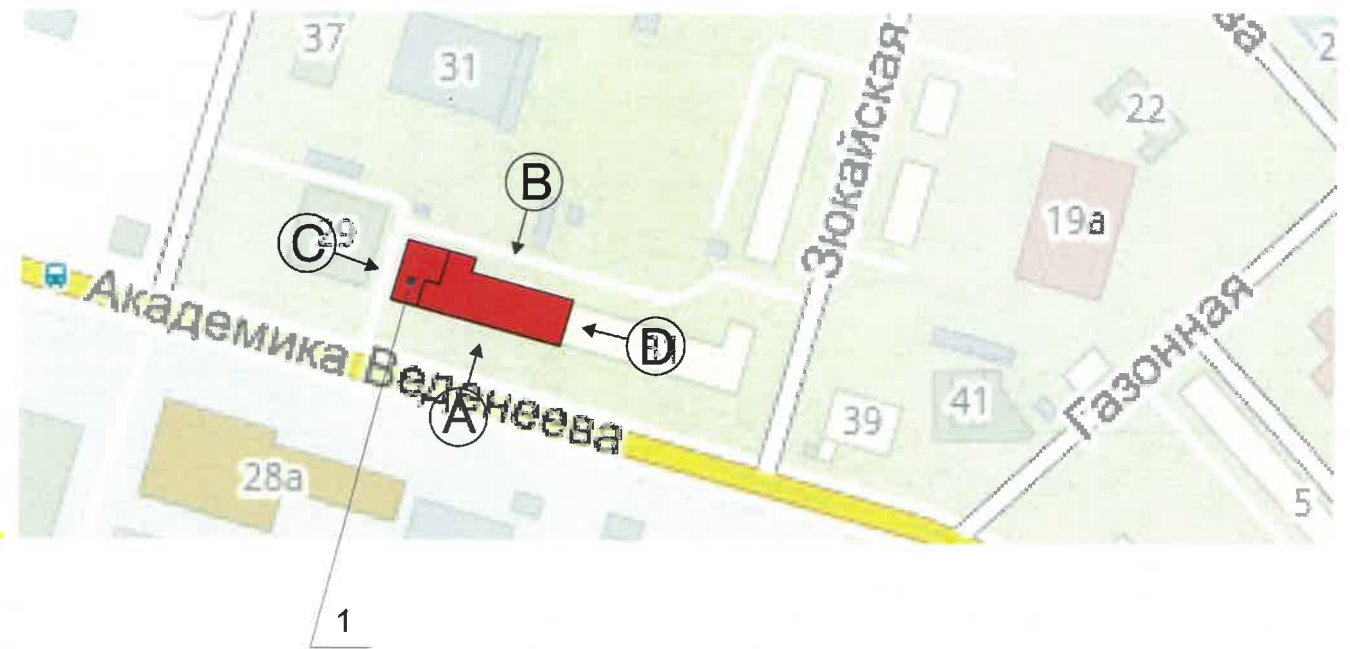
Здание не является частью ансамбля. Квартал, в котором оно расположено, застроен разнохарактерными по архитектурной стилистике и времени постройки зданиями.

**Современное состояние:**

Современное состояние:  
 Дом кирпичный, облицованный плиткой.  
 Главный фасад облицован плиткой серого цвета  
 Боковой и дворовой фасады облицованы плиткой коричневого цвета.  
 Цоколь оштукатурен и окрашен. В настоящее время цвет цоколя разнородный. Имеются следы окраски темно-коричневой краской, метами просто разрушен.  
 Деревянные оконные и балконные блоки, исторически окрашенные белой краской, практически полностью заменены на белые металлопластиковые стеклопакеты, без сохранения исторического рисунка переплётов. Входные двери металлические глухие, выкрашенные в серый цвет.  
 Современная отделка ограждения балконов разнородна: Частично балконы остеклены, рисунок

остекления разнородный.  
 Козырьки над входами в подъезды - разнотипные. Металлические элементы всех козырьков выкрашены в серый цвет.  
 Здание изначально возводилось как жилой дом. Помещения общественного назначения на первом этаже не предусматривались.  
 Отделка фасадов в неудовлетворительном состоянии. Края балконных плит местами разрушены. Архитектурный декор местами разрушен. Повсеместно красочный слой выцвел, местами сильно истерт или облуплен, местами обрушен штукатурный слой. В местах протечек воды под отливами, под балконными плитами, у цоколя следы отсыревания, ржавчины и биопоражений. Металлические элементы на кровле, ограждения балконов местами погнуты и со следами коррозии.  
 В эстетическом отношении, фасад требует преобразования с целью возвращения ему архитектурного единства путем согласованного устройства, оборудования и рекламного оформления исторических и новых входов; упорядочивания мест размещения систем инженерного обеспечения здания; общего цветового решения; определения мест размещения рекламных конструкций и объектов городской информации.

Ситуационный план



Условные обозначения

1 Жилое здание с административными помещениями по адресу ул. Академика Веденева, дом 31/1, Орджоникидзевского района г. Перми

						025-05-2019-AP			
						Колерный паспорт объекта капитального строительства по ул. Академика Веденева, 31/1, Орджоникидзевского района г. Перми			
Изм.	Кол.уч	Лист	Недок	Подпись	Дата	Многоквартирный жилой дом	Стадия	Лист	Листов
	Разраб.	Августов. А.М			17.09.19		П	2	8
Н.контр.						Общие данные (продолжение)	ИП Шмидт А. А.		

Существующее состояние бокового фасада (фотофиксация).



Существующее состояние главного фасада (фотофиксация).



Существующее состояние дворового фасада (фотофиксация).



Существующее состояние бокового фасада (фотофиксация).



Существующее состояние дворового фасада (фотофиксация).



Существующее состояние дворового фасада (фотофиксация).



Существующее состояние дворового фасада (фотофиксация).



						025-05-2019-AP			
						Колерный паспорт объекта капитального строительства по ул. Академика Веденеева, 31/1, Орджоникидзевского района г. Перми			
Изм.	Кол.уч	Лист	Недок	Подпись	Дата	Многоквартирный жилой дом	Стадия	Лист	Листов
	Разраб.	Августов. А.М			17.09.19		П	3	8
	Н.контр.					Существующее состояние фасадов (фотофиксация).	ИП Шмидт А. А.		

Главный фасад



Условные обозначения

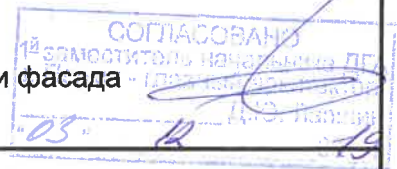
Примечание

1. В случае, если наружные лестницы при дополнительно устроенных входах в общественные помещения здания выходят за границы предоставленного земельного участка и красные линии квартала, то устройство дополнительных или переустройство существующих входных групп требует получения разрешения в установленном порядке;

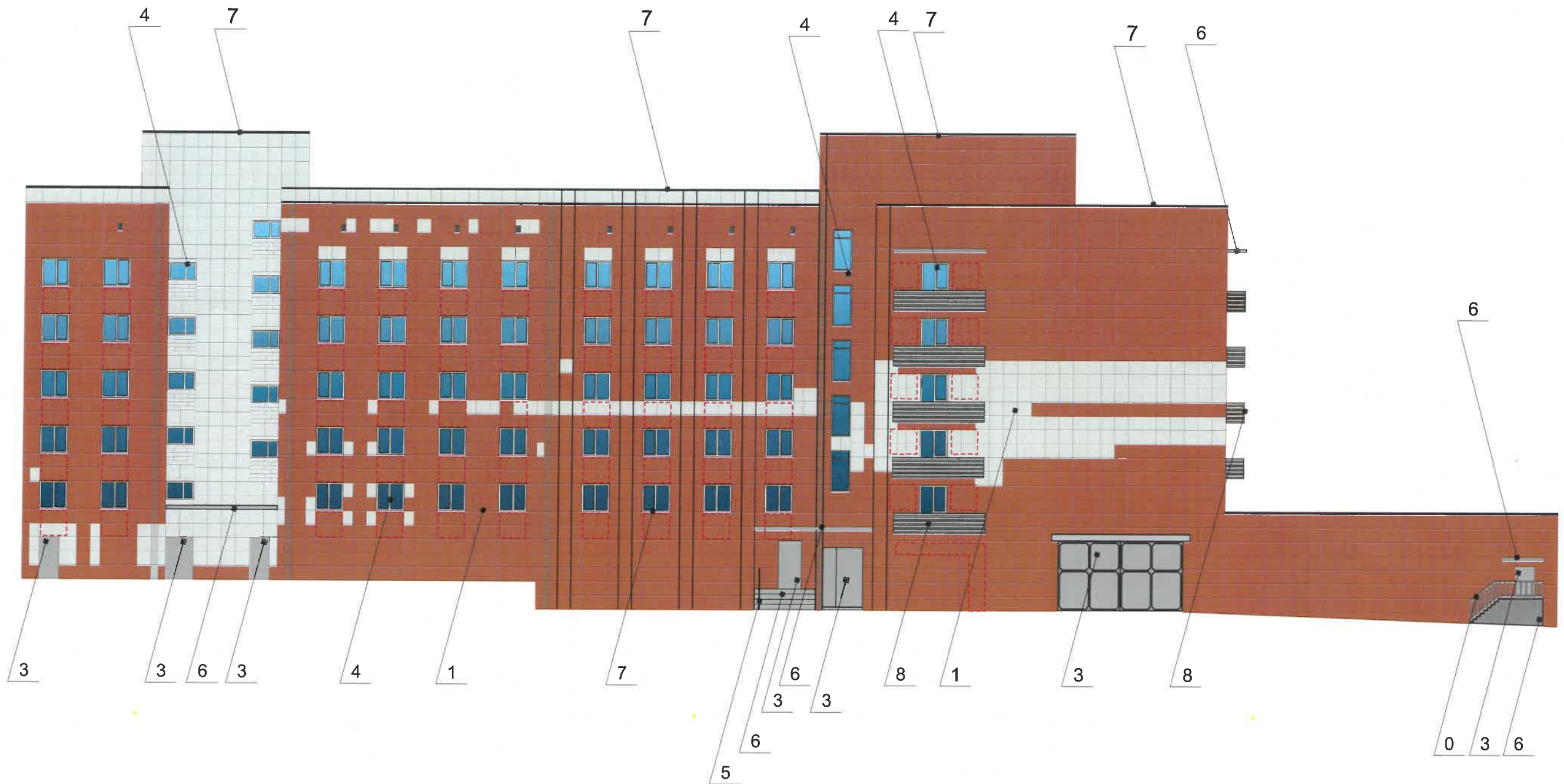
2. В случае устройства или переустройства (перепланировки, ремонта, реконструкции) помещений общественного назначения, их входных групп в обязательном порядке должны быть предусмотрены мероприятия по обеспечению доступности данных помещений для маломобильных групп населения, включая инвалидов, использующих кресла-коляски и собак-проводников (далее-МГН) в соответствии с требованиями СП 59.13330.2016 Свод правил. Доступность зданий и сооружений для маломобильных групп населения. Данный свод правил касается функционально-планировочных элементов зданий и сооружений, их участков или отдельных помещений, доступных для МГН (входные узлы, коммуникации, пути эвакуации, помещения и зоны обслуживания, а также их информационное и инженерное обустройство). В частности, лестницы при входах в общественные помещения должны дублироваться пандусами с уклоном не более 1:20 (5%) или иными средствами подъема (подъемные платформы, лифты и т.д.). Согласно вышеуказанному Своду правил наружные лестницы и пандусы должны иметь поручни с учетом технических требований к опорным стационарным устройствам по ГОСТ Р 51261; размеры входной площадки при открывании дверей наружу должны быть не менее 1,4 x 2,0 или 1,5 x 1,85; размеры входной площадки с пандусом не менее 2,2 x 2,2 м.

-Выноска и номер позиции согласно ведомости отделки фасада

Изм.	Кол.уч.	Лист	№ док.	Подпись	Дата	025-05-2019-AP			
Разраб.		Августов. А.М			17.09.19	Колерный паспорт объекта капитального строительства по ул. Академика Веденеева, 31/1, Орджоникидзевского района г. Перми			
Н.контр.						Многоквартирный жилой дом	Стадия П	Лист 4	Листов 8
						Главный фасад (сторона А)	ИП Шмидт А. А.		



Дворовой фасад



Условные обозначения

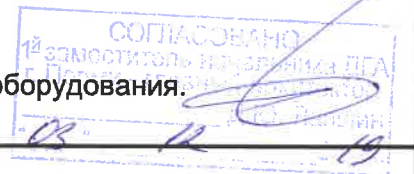
Примечание

1. К дополнительному оборудованию относятся: наружные блоки систем вентиляции и кондиционирования, вентиляционные и водосточные трубы; антенны; видеорефлекторы наружного наблюдения; почтовые ящики; кабельные линии, пристенные электрощиты; флажки и так далее;
2. Размещение дополнительного оборудования, дополнительных элементов и устройств на фасадах объектов капитального строительства допускается при соблюдении следующих условий:
  - соответствие размещения дополнительного оборудования архитектурному решению фасадов, предусмотренному проектной документацией, в соответствии с которой осуществлено строительство (реконструкция) Объекта, с привязкой к единой (вертикальной, горизонтальной) системе осей фасадов;
  - единая горизонтальная ось - условная прямая линия. Определяется как половина расстояния между верхним и нижним архитектурным элементом (окна, наличники, карниз, фриз и другие), выделяющимся (западающим, выступающим) из плоскости стены;
  - единая вертикальная ось - условная прямая линия. Определяется как половина расстояния между границами одного архитектурного элемента (окна, двери, колонны) либо между двумя архитектурными элементами (окна, двери, колонны);
  - комплексное решение размещения оборудования - единое архитектурное и цветовое решение (в том числе размер, форма, материал);
  - размещение дополнительного оборудования на архитектурных деталях, элементах декора, поверхностях с ценной архитектурной отделкой, а также крепление, ведущее к повреждению архитектурных поверхностей, не допускаются



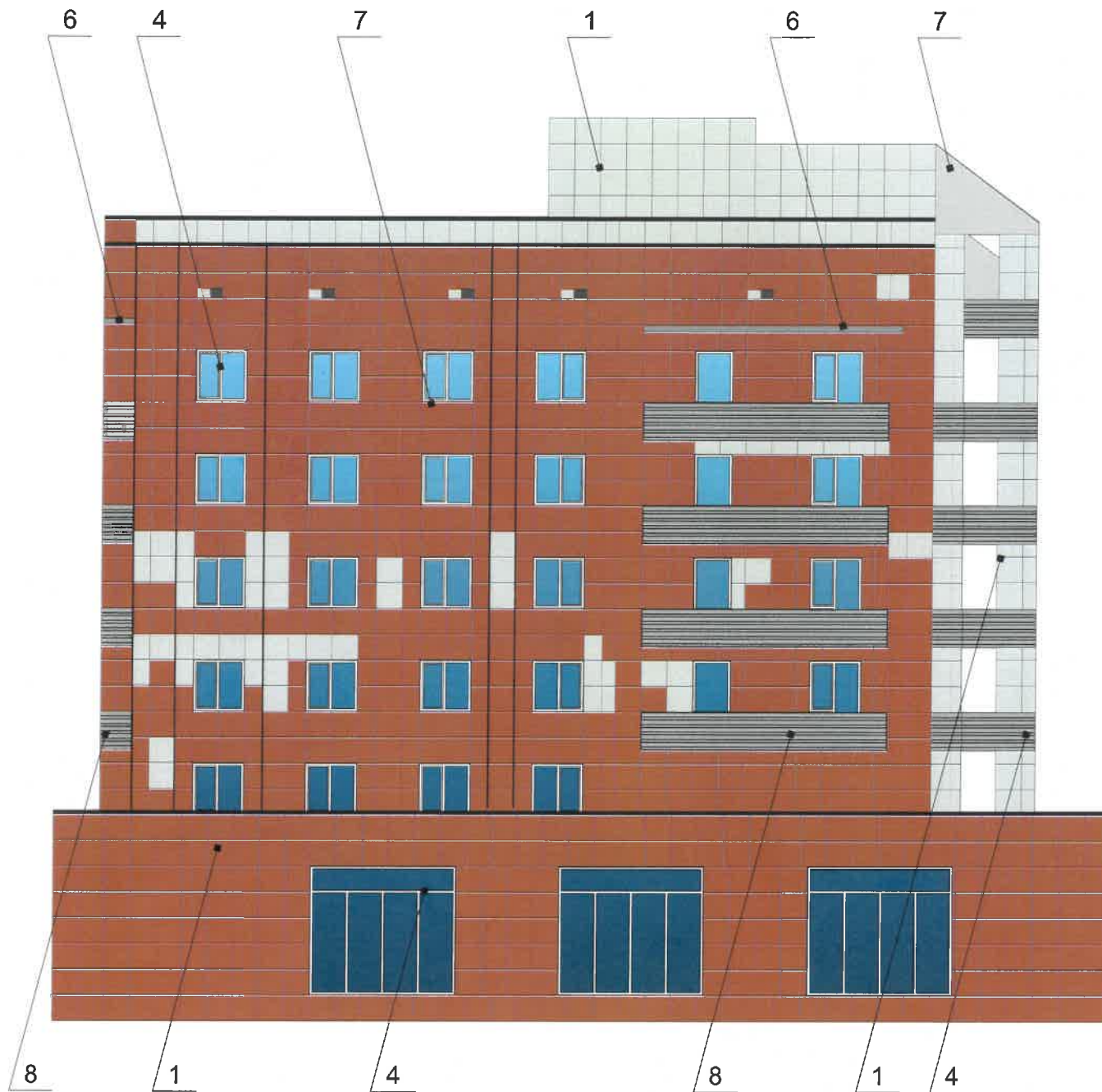
-Выноска и номер позиции согласно ведомости отделки фасада

-Место допустимого размещения дополнительного оборудования.



						025-05-2019-AP			
						Колерный паспорт объекта капитального строительства по ул. Академика Веденеева, 31/1, Орджоникидзевского района г. Перми			
Изм.	Кол.уч	Лист	Недок	Подпись	Дата	Многоквартирный жилой дом	Стадия	Лист	Листов
	Разраб.	Августов. А.М			17.09.19		П	5	8
Н.контр.						Дворовой фасад (сторона В)	ИП Шмидт А. А.		

Дворовой фасад (сторона С)



Дворовой фасад (сторона D)



Примыкание  
фасада здания

Условные обозначения



-Выноска и номер позиции согласно ведомости отделки фасада

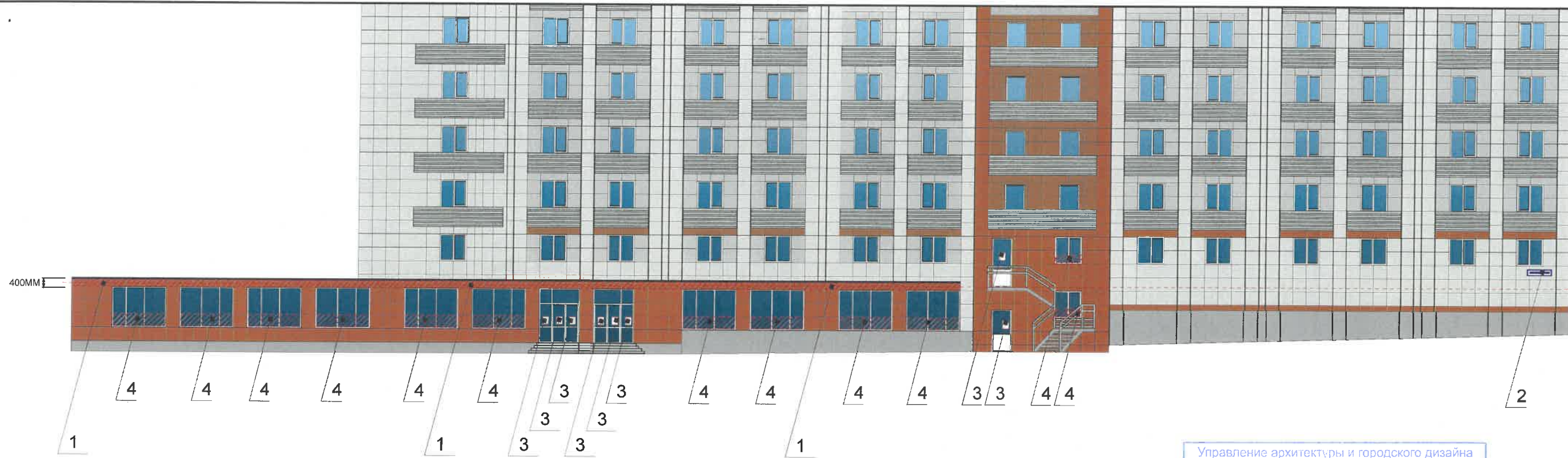
Примечание

1. В случае, если наружные лестницы при дополнительно устроенных входах в общественные помещения здания выходят за границы предоставленного земельного участка и красные линии квартала, то устройство дополнительных или переустройство существующих входных групп требует получения разрешения в установленном порядке;

2. В случае устройства или переустройства (перепланировки, ремонта, реконструкции) помещений общественного назначения, их входных групп в обязательном порядке должны быть предусмотрены мероприятия по обеспечению доступности данных помещений для маломобильных групп населения, включая инвалидов, использующих кресла-коляски и собак-проводников (далее-МГН) в соответствии с требованиями СП 59.13330.2016 Свод правил. Доступность зданий и сооружений для маломобильных групп населения. Данный свод правил касается функционально-планировочных элементов зданий и сооружений, их участков или отдельных помещений, доступных для МГН (входные узлы, коммуникации, пути эвакуации, помещения и зоны обслуживания, а также их информационное и инженерное обустройство). В частности, лестницы при входах в общественные помещения должны дублироваться пандусами с уклоном не более 1:20 (5%) или иными средствами подъема (подъемные платформы, лифты и т.д.). Согласно вышеуказанному Своду правил наружные лестницы и пандусы должны иметь поручни с учетом технических требований к опорным стационарным устройствам по ГОСТ Р 51261; размеры входной площадки при открывании дверей наружу должны быть не менее 1,4 x 2,0 или 1,5 x 1,85; размеры входной площадки с пандусом не менее 2,2 x 2,2 м.

СОГЛАСОВАНО  
1<sup>й</sup> заместитель начальника ДП  
г. Пермь - [подпись]  
025-05-2019-AP

						025-05-2019-AP				
						Колерный паспорт объекта капитального строительства по ул. Академика Веденеева, 31/1, Орджоникидзевского района г. Перми				
Изм.	Кол.уч.	Лист	Недок	Подпись	Дата	Многоквартирный жилой дом	Стадия	Лист	Листов	
	Разраб.	Августов. А.М		[подпись]	17.09.19		П	6	8	
Н.контр.						Дворовой фасад (сторона С, D)		ИП Шмидт А. А.		



Управление архитектуры и городского дизайна  
ДГА администрации г.Перми  
СООТВЕТСТВУЕТ АРХИТЕКТУРНОМУ  
ОБЛИКУ ГОРОДА ПЕРМИ  
«15» 12 2019  
Бресано С.В. Подпись *Бресано С.В.*

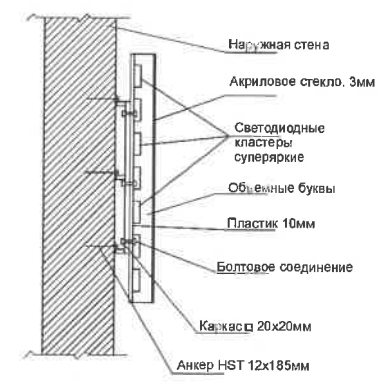
**Ведомость средств размещения информации, рекламных конструкций**

№	Название, тип рекламы	Цветовая гамма	Наличие подсветки
1	Вывеска - объемные буквы и логотип без подложки, панель-кронштейны размещенные на металлических направляющих, выкрашенных в цвет фасада на стене здания. Металл, пластик, пленки, оргстекла	Фирменные цвета	внутренняя, контурная подсветка
2	Указатель с наименованием улицы и номером дома (здания) (600x300мм). Оргстекло, пластик, металл	R-(0), G-(20), B-(120)	Возможна подсветка
3	Информационная табличка (режимник). Одиночная (600x400мм) или модульная. Оргстекло, пластик, металл	Фирменные цвета	Без подсветки
4	Информация - не сплошная пленочная аппликация в виде текста или контурного изображения на стекле. Площадь выклейки - не более 30% от площади одного поля остекления. Самоклеющиеся пленки по стеклу или Вывеска - панно (постер или световой короб), размещенное в оконном проеме за стеклом. Площадь панно - не более 50% от площади одного поля остекления Металл, пластик, пленки	Фирменные цвета	Внешняя или внутренняя светодиодами

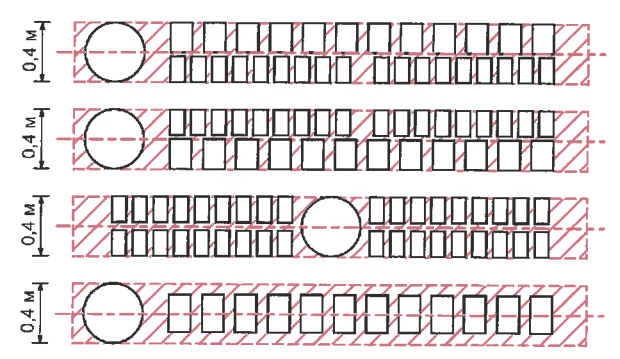
**Условные обозначения**

- Место допустимого размещения средств размещения информации, рекламных конструкций.
- Выноска и номер позиции согласно ведомости средств размещения информации, рекламных конструкций
- Единая горизонтальная ось размещения объектов

**Узел крепления средств размещения информации**



**Схемы компоновки объемных букв и/или логотипов, относительно оси и места размещения средств размещения информации**



**Пример сгруппированных модульных табличек**

цокольный этаж		САЛОН ОПТИКИ
цокольный этаж		ОРГАНИЗАЦИЯ
1 ЭТАЖ		ЗООМАГАЗИН
1 ЭТАЖ ОБИС 14		ОРГАНИЗАЦИЯ
1 ЭТАЖ ОБИС 20		ОРГАНИЗАЦИЯ
цокольный этаж		ЗООМАГАЗИН

**Пояснительная записка**

1. Размещение вывесок и рекламных конструкций должно осуществляться в границах места допустимого размещения объектов, установленных данным колерным паспортом;
2. Размещение вывесок по отношению к друг к другу, их конфигурация и наполненность информацией должны соответствовать Стандартным требованиям к вывескам, их размещению и эксплуатации, установленным и утвержденным решением Пермской городской думы от 18.12.2018 №265 «Об утверждении Правил благоустройства территории города Перми и о признании утратившими силу отдельных решений пермской городской Думы»;
3. В случае, если планируемые к размещению вывески не соответствуют Правилам благоустройства территории города Перми и о признании утратившими силу отдельных решений пермской городской Думы, потребуется внесение изменений в настоящий колерный паспорт;
4. Размещение рекламных конструкций производится на основании отдельного разрешения в соответствии с требованиями Решения Пермской городской Думы от 27.01.2009 № 11 «Об утверждении Положения о порядке установки и эксплуатации рекламных конструкций на территории города Перми»;
5. Единая горизонтальная ось – это условная прямая линия, относительно которой располагаются информационные конструкции. Определяется как половина расстояния между верхним и нижним архитектурным элементом (окна, наличники, карниз, фриз и др.), выделяющимся (западающим, выступающим) из плоскости стены.
6. Размеры одиночных табличек-режимников должны быть одинаковыми.
7. Размещение вывесок, перекрывающих оконные проемы, а также расположенных на балконах зданий и сооружений должно быть согласовано с собственниками помещений, к которым относится балкон и данный оконный проем.

Изм.	Кол.уч.	Лист	№ док	Подпись	Дата	025-05-2019-AP		
Разраб.		Августов. А.М		<i>А.М. Августов</i>	17.09.19	Колерный паспорт объекта капитального строительства по ул. Академика Веденеева, 31/1, Орджоникидзевского района г. Перми		
Многоквартирный жилой дом						Стадия	Лист	Листов
						П	7	8
Н.контр.						Размещение средств размещения информации, рекламных конструкций.		ИП Шмидт А. А.



