

ПРОИЗВОДСТВЕННО-РЕКЛАМНАЯ КОМПАНИЯ «УРА!»

20.12.2019 № 029-22-01-26-8027

**ПАСПОРТ ВНЕШНЕГО ОБЛИКА ОБЪЕКТА КАПИТАЛЬНОГО СТРОИТЕЛЬСТВА
(КОЛЕРНЫЙ ПАСПОРТ)**

АДРЕС ОБЪЕКТА: г. Пермь, административный район Дзержинский,
улица Докучаева, здание № 33 строение А1

№ 029/33 АР

ПЕРМЬ 2019г.

Ведомость чертежей

ЛИСТ	НАИМЕНОВАНИЕ	ПРИМЕЧАНИЯ
1	Общие данные. Начало.	
2	Общие данные. Продолжение.	
3	Существующее состояние фасадов	
4	Главный фасад	
5	Дворовый фасад	
6	Боковые фасады	
7	Размещение средств размещения информации, рекламных конструкций	
8	Размещение средств размещения информации, рекламных конструкций	
9	Архитектурно-художественная подсветка	
10	Эталоны колеров	

Ведомость отделки фасадов

ПОЗ.	ЭЛЕМЕНТ ФАСАДА	ЭТАЛОН ЦВЕТА	ОБОЗН.	ВИД ОТДЕЛКИ	ПРИМ.
1	Основное поле стен (Тип 1)		RAL Design 080 70 10	Строительные панели	
2	Основное поле стен (Тип 2)		RAL 9010	Фасадная краска	
3	Основное поле стен (Тип 3)			Декоративный кирпич	
4	Переплеты окон		RAL 9010	ПВХ	
5	Окна			Стекло	
6	Двери		RAL Design 260 80 05 200 40 05	Металлические, окрашены атмосферостойкой краской	
7	Металлические детали			Металлические, окрашены атмосферостойкой краской	
8	Кровля		RAL Design 260 80 05	Профнастил	
9	Козырек		RAL 9010 RAL Design 260 80 05	Металлические, окрашены атмосферостойкой краской	
10	Козырек		RAL 9010	Деревянные, окрашены атмосферостойкой краской	
11	Пилон		RAL Design 080 70 10	Строительные панели	

В соответствии с Градостроительным кодексом Российской Федерации, решением Пермской городской Думы от 18.12.2018 № 265 (ред. от 24.09.2019) «Об утверждении Правил благоустройства территории города Перми и о признании утратившими силу отдельных решений Пермской городской Думы» и постановлением администрации города Перми от 22.02.2017 № 130 (ред. от 12.11.2019) «Об утверждении формы и Порядка согласования паспорта внешнего облика объекта капитального строительства (колерного паспорта)» проекты колерных паспортов либо проекты изменений в колерные паспорта не являются разрешительной документацией на строительство, реконструкцию объекта капитального строительства; не являются правовым основанием на устройство пристроек, навесов, козырьков.

18 заместителем начальника ДГА г. Перми - Иван Д.И. Лавин
30.12.19

Пояснительная записка

Здание постройки и ввода в эксплуатацию 1983 год. Серия и тип постройки здания - типовой. Материалы несущих стен - панели. В плане здание прямоугольной конфигурации.

Материалы и технология проведения работ.

Для обеспечения долговечности декоративно-защитных фасадных покрытий и увеличения срока межремонтных работ в первую очередь необходимо производить работы по ремонту системы водоотвода (металлические открытые контура здания и выступающих элементов сливы водостоки, гидроизоляция) для полного отвода воды от здания.

Для производства ремонта фасад необходимо очистить от грязи водой аппаратом высокого давления, или вручную, с использованием при надобности специальных химических препаратов.

1. Установка и разборка наружных лесов с защитной сеткой.
2. При наличии трещин в кладке из необходимо заделать специальным раствором.
3. Очистить швы от старого раствора, заполнить клеевым раствором.
4. При раскрашивании кирпича произвести его полную замену.
5. Покрыть восстановленную поверхность фасадов специальным составом с водоотталкивающими свойствами.

Инструкция

о порядке производства работ, связанных с окраской фасадов и всех наружных частей зданий, сооружений, строений расположенных на территории города Перми

1. Окраска фасадов и всех наружных частей зданий, сооружений, строений, ограждений, заборов, павильонов, киосков, ларьков и прочих объектов, расположенных на территории города Перми, может производиться лишь на основании колерного паспорта фасадов на ремонт и окраску, выдаваемых Департаментом Градостроительства и Архитектуры (далее ДГА) г. Перми.
2. До начала процесса окраски здания или какого-либо сооружения должны быть произведены работы по капитальному ремонту всех без исключения его наружных частей, подлежащих окраске.
3. До начала ремонта зданий, имеющих рекламные конструкции расположенные на его стенах и крыше, сообщить рекламораспространителю о предстоящих работах на фасадах здания с целью сохранения вывесок либо их демонтажу.
4. Полуразрушенные и разрушенные архитектурные, художественно-скульптурные детали здания, карнизы, колонны, пилястры, капители, фризны, тяги, лепные украшения, барельефы, мозаика, художественная роспись подлежат обязательному восстановлению в своем первоначальном виде. Категорически запрещается производить окраску здания без предварительного восстановления указанных деталей
5. Металлические поверхности отдельных частей здания, чугунные решетки, перила балконов и лестниц, кронштейны, дверные и оконные приборы, архитектурно-художественные детали перед окраской очищаются от грязи, ржавчины, старой краски и покрываются вновь лишь масляной краской.
6. В соответствии с выданными образцами цвета (колерами) на окраску здания организация, производящая ремонт здания, составляет пробные образцы цвета, которые наносятся на видное место стены. Проверку и согласование пробного образца цвета (колера), а также готовности поверхности стены и отдельных наружных частей здания к окраске производит уполномоченный представитель ДГА г. Перми. Без указанной проверки и согласования производить окраску фасадов категорически воспрещается.
7. Домоуправления, организации и учреждения, производящие окраску и связанный с нею ремонт здания, несут полную ответственность за точное выполнение настоящей инструкции и привлекаются к ответственности за ее нарушение.
8. Цветовая гамма рекламоносителей должна гармонировать с основным колористическим решением фасадов здания.
9. По всем вопросам, связанным с производством работ по окраске зданий, необходимо обращаться в ДГА г. Перми, ул. Сибирская, 15, каб. 316, тел. 212-76-98)

						№ 029/33 AP			
						Колерный паспорт объекта капитального строительства по ул. Докучаева, №33/а, Дзержинского района г. Перми			
Изм.	Кол.уч.	Лист	Недок.	Подпись	Дата	Многофункциональное здание общественного назначения	Стадия	Лист	Листов
	Разраб.		Пьянков С.В.		12/19		ОФ	1	10
Н.контр						Общие данные.	ПРК «УРА»		

Ситуационный план



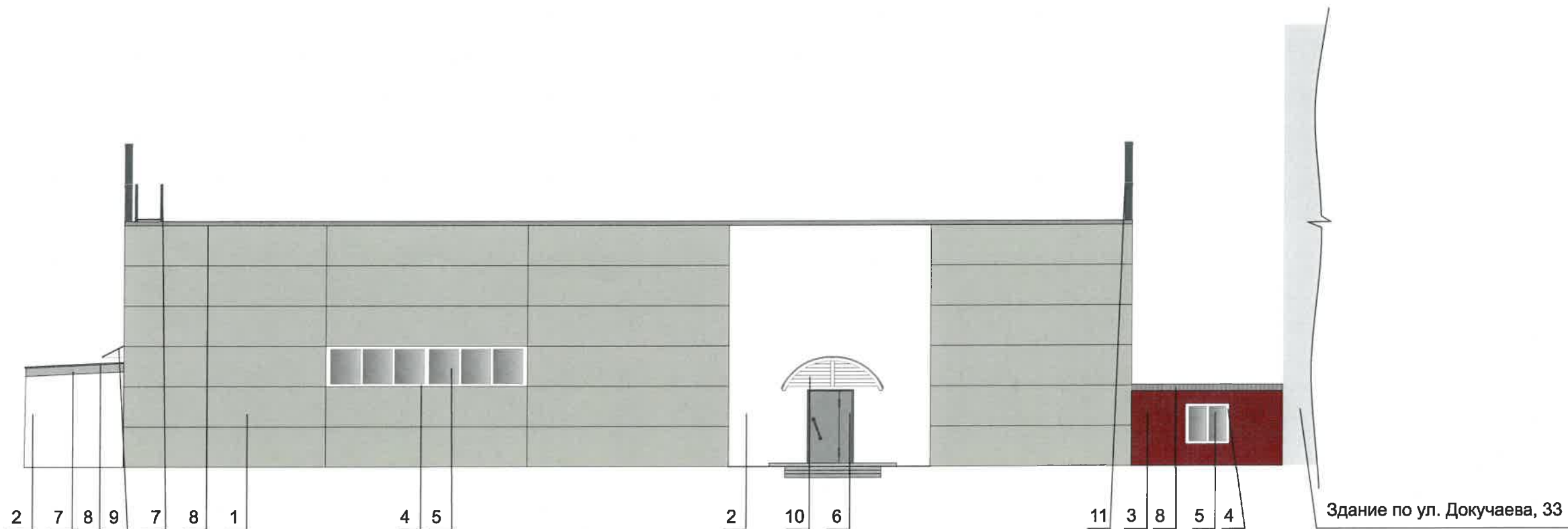
Условные обозначения:

1 - Здание по ул. Докучаева, 33, строение А1

ОБОЗНАЧЕНИЕ						НАИМЕНОВАНИЕ			ПРИМЕЧАНИЕ		
Ссылочные документы											
Постановление администрации города Перми от 22.02.2017 № 130 (ред. от 12.11.2019)						«Об утверждении формы и Порядка согласования паспорта внешнего облика объекта капитального строительства (колерного паспорта)»					
Решение Пермской городской Думы от 18.12.2018 № 265 (ред. от 24.09.2019)						«Об утверждении Правил благоустройства территории города Перми и о признании утратившими силу отдельных решений Пермской городской Думы»					
						№ 029/33 АР					
						Колерный паспорт объекта капитального строительства по ул. Докучаева, №33/а, Дзержинского района г. Перми					
Изм.	Кол.уч.	Лист	№ док.	Подпись	Дата	Многофункциональное здание общественного назначения			Стадия	Лист	Листов
Разраб.			Пьянков С.В.		12/19				ОФ	2	10
Н.контр						Общие данные.			ПРК «УРА»		



						№ 029/33 AP			
						Колерный паспорт объекта капитального строительства по ул. Докучаева, №33/а, Дзержинского района г. Перми			
Изм.	Кол.уч.	Лист	Недок.	Подпись	Дата	Многофункциональное здание общественного назначения	Стадия	Лист	Листов
	Разраб.			Пьянков С.В.	12/19			ОФ	3
	Н.контр					Существующее состояние фасадов.	ПРК «УРА»		



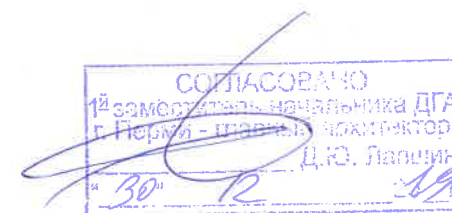
ПРИМЕЧАНИЕ:

1. В случае, если наружные лестницы при дополнительно устроенных входах в общественные помещения здания выходят за границы предоставленного земельного участка и красные линии квартала, то устройство дополнительных или переустройство существующих входных групп требует получения разрешения в установленном порядке;

2. В случае устройства или переустройства (перепланировки, ремонта, реконструкции) помещений общественного назначения, их входных групп в обязательном порядке должны быть предусмотрены мероприятия по обеспечению доступности данных помещений для маломобильных групп населения, включая инвалидов, использующих кресла-коляски и собак-проводников (далее-МГН) в соответствии с требованиями СП 59.13330.2016 Свод правил. Доступность зданий и сооружений для маломобильных групп населения. Данный свод правил касается функционально-планировочных элементов зданий и сооружений, их участков или отдельных помещений, доступных для МГН (входные узлы, коммуникации, пути эвакуации, помещения и зоны обслуживания, а также их информационное и инженерное обустройство). В частности, лестницы при входах в общественные помещения должны дублироваться пандусами с уклоном не более 1:20 (5%) или иными средствами подъема (подъемные платформы, лифты и т.д.). Согласно вышеуказанному Своду правил наружные лестницы и пандусы должны иметь поручни с учетом технических требований к опорным стационарным устройствам по ГОСТ Р 51261; размеры входной площадки при открывании дверей наружу должны быть не менее 1,4 x 2,0 или 1,5 x 1,85; размеры входной площадки с пандусом не менее 2,2 x 2,2 м.

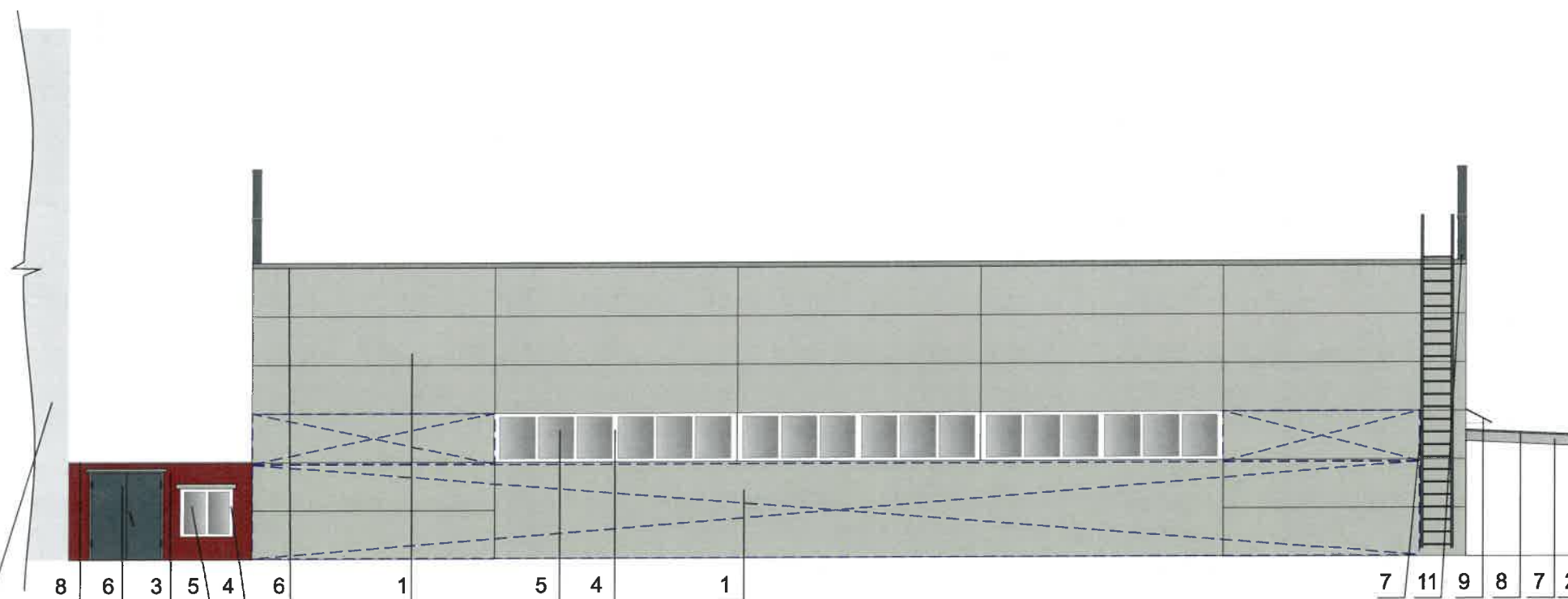
Условные обозначения:

1 - Позиция в соответствии с ведомостью отделки фасадов



						№ 029/33 АР			
						Колерный паспорт объекта капитального строительства по ул. Докучаева, №33/а, Дзержинского района г. Перми			
Изм.	Кол.уч.	Лист	Недок.	Подпись	Дата	Многофункциональное здание общественного назначения	Стадия	Лист	Листов
Разраб.		Пьянков С.В.			12/19		ОФ	4	10
Н.контр						Главный фасад.	ПРК «УРА»		

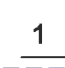

Здание по ул. Докучаева, 33

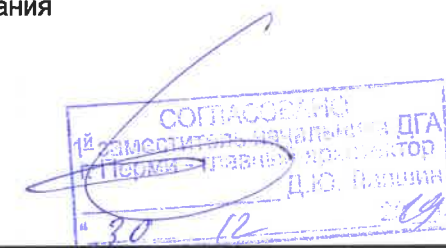



ПРИМЕЧАНИЕ:

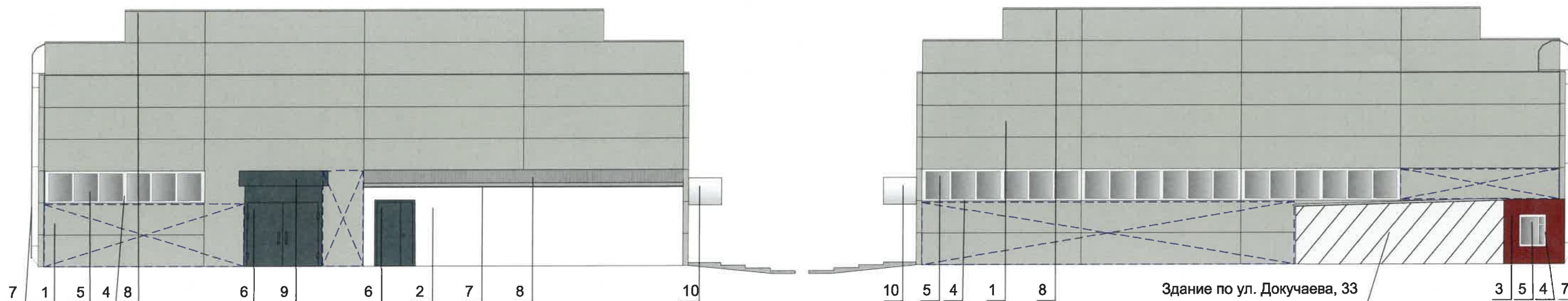
1. К дополнительному оборудованию относятся: наружные блоки систем вентиляции и кондиционирования, вентиляционные и водосточные трубы; антенны; видеокамеры наружного наблюдения; почтовые ящики; кабельные линии, пристенные электрощиты; флагштоки и так далее;
2. Размещение дополнительного оборудования, дополнительных элементов и устройств на фасадах объектов капитального строительства допускается при соблюдении следующих условий:
 - соответствие размещения дополнительного оборудования архитектурному решению фасадов, предусмотренному проектной документацией, в соответствии с которой осуществлено строительство (реконструкция) Объекта, с привязкой к единой (вертикальной, горизонтальной) системе осей фасадов;
 - единая горизонтальная ось - условная прямая линия. Определяется как половина расстояния между верхним и нижним архитектурным элементом (окна, наличники, карниз, фриз и другие), выделяющимся (западающим, выступающим) из плоскости стены;
 - единая вертикальная ось - условная прямая линия. Определяется как половина расстояния между границами одного архитектурного элемента (окна, двери, колонны) либо между двумя архитектурными элементами (окна, двери, колонны);
 - комплексное решение размещения оборудования - единое архитектурное и цветовое решение (в том числе размер, форма, материал);
 - размещение дополнительного оборудования на архитектурных деталях, элементах декора, поверхностях с ценной архитектурной отделкой, а также крепление, ведущее к повреждению архитектурных поверхностей, не допускаются.

Условные обозначения:

-  - Позиция в соответствии с ведомостью отделки фасадов
-  - Место размещения технологического оборудования





						№ 029/33 AP			
						Колерный паспорт объекта капитального строительства по ул. Докучаева, №33/а, Дзержинского района г. Перми			
Изм.	Кол.уч.	Лист	№док.	Подпись	Дата	Многофункциональное здание общественного назначения	Стадия	Лист	Листов
	Разраб.		Пьянков С.В.		12/19		ОФ	5	10
Н.контр						Дворовый фасад.	ПРК «УРА»		

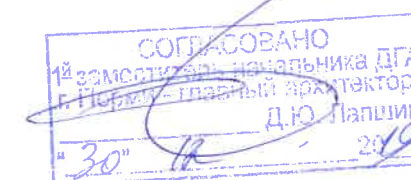



ПРИМЕЧАНИЕ:

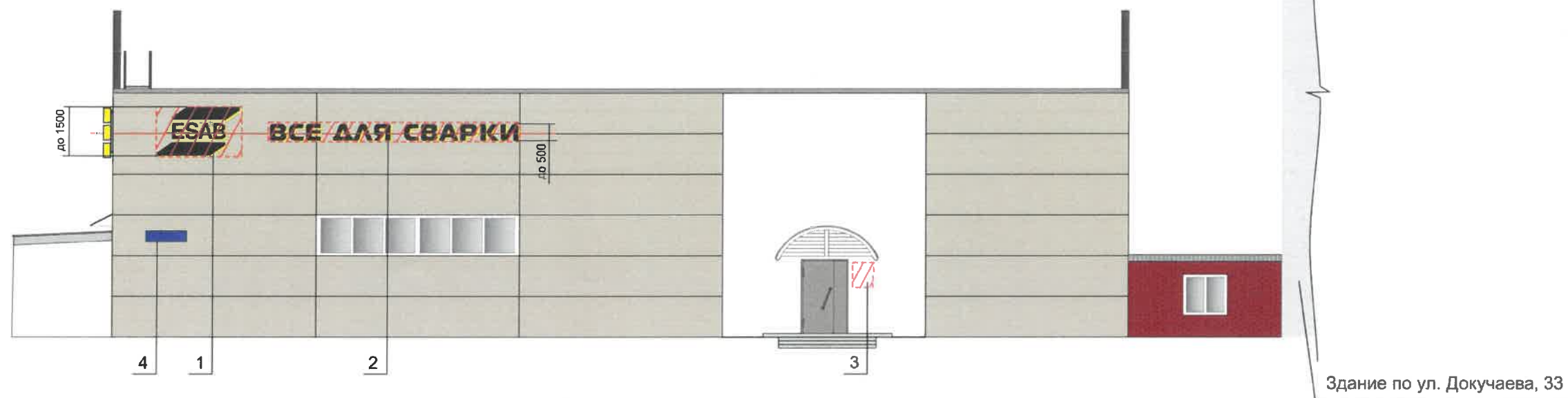
1. К дополнительному оборудованию относятся: наружные блоки систем вентиляции и кондиционирования, вентиляционные и водосточные трубы; антенны; видеокамеры наружного наблюдения; почтовые ящики; кабельные линии, пристенные электрощиты; флажтки и так далее;
2. Размещение дополнительного оборудования, дополнительных элементов и устройств на фасадах объектов капитального строительства допускается при соблюдении следующих условий:
 - соответствие размещения дополнительного оборудования архитектурному решению фасадов, предусмотренному проектной документацией, в соответствии с которой осуществлено строительство (реконструкция) Объекта, с привязкой к единой (вертикальной, горизонтальной) системе осей фасадов;
 - единая горизонтальная ось - условная прямая линия. Определяется как половина расстояния между верхним и нижним архитектурным элементом (окна, наличники, карниз, фриз и другие), выделяющимся (западающим, выступающим) из плоскости стены;
 - единая вертикальная ось - условная прямая линия. Определяется как половина расстояния между границами одного архитектурного элемента (окна, двери, колонны) либо между двумя архитектурными элементами (окна, двери, колонны);
 - комплексное решение размещения оборудования - единое архитектурное и цветовое решение (в том числе размер, форма, материал);
 - размещение дополнительного оборудования на архитектурных деталях, элементах декора, поверхностях с ценной архитектурной отделкой, а также крепление, ведущее к повреждению архитектурных поверхностей, не допускаются.

Условные обозначения:

-  - Позиция в соответствии с ведомостью отделки фасадов
-  - Место размещения технологического оборудования



						№ 029/33 AP			
						Колерный паспорт объекта капитального строительства по ул. Докучаева, №33/а, Дзержинского района г. Перми			
Изм.	Кол.уч.	Лист	Надок.	Подпись	Дата	Многофункциональное здание общественного назначения	Стадия	Лист	Листов
	Разраб.		Пьянков С.В.		12/19		ОФ	6	10
Н.контр						Боковые фасады.	ПРК «УРА»		



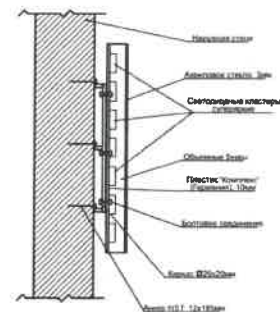
Ведомость размещения средств размещения информации, рекламных конструкций.

№	Название, тип объектов городской информации	Цвет (с указанием RAL)	Наличие подсветки
1	Объемный логотип без подложки на металлических направляющих в цвет фасада. Выполнение из оргстекла, пластика, металла. Требуется разработка отдельного проекта.	Фирменные цвета	Внутренняя подсветка, внешняя подсветка, без подсветки
2	Объемные буквы без подложки на металлических направляющих в цвет фасада. Выполнение из оргстекла, пластика, металла. Требуется разработка отдельного проекта.	Фирменные цвета	Внутренняя подсветка, внешняя подсветка, без подсветки
3	Информационная табличка (не более 500x700мм) металл, пластик, оргстекло.	Фирменные цвета	Без подсветки
4	Указатель с наименованием улицы и номером дома (здания). Металл, пластик, оргстекло.	R-(0), G-(20), B-(120)	Без подсветки

Условные обозначения:

- Единая горизонтальная или вертикальная ось размещения средств размещения информации.
 zzzzz Место допустимого размещения средств размещения информации, рекламных конструкций, режима работы.

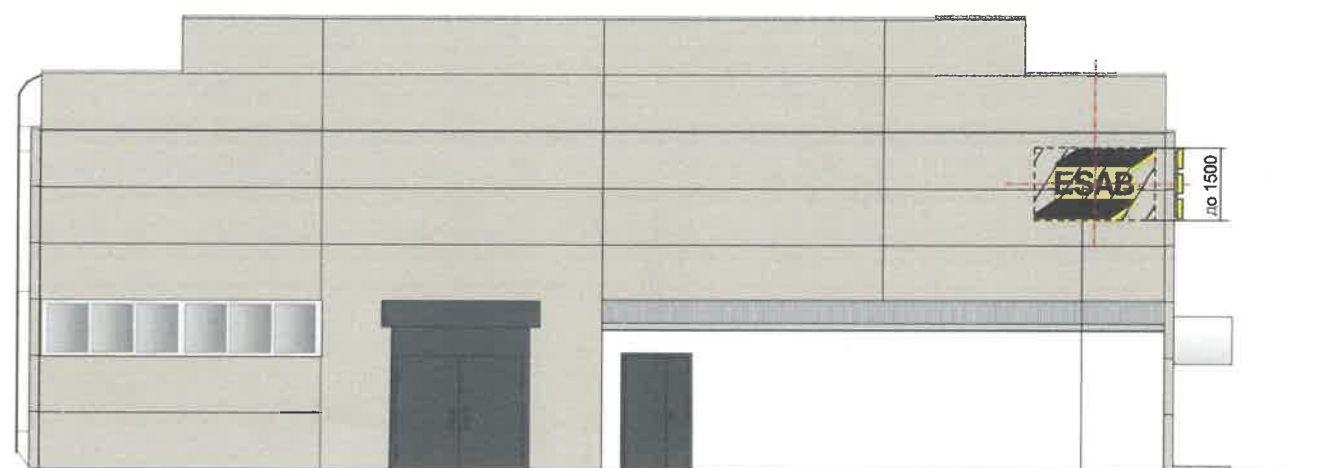
Узел крепления объекта



ПРИМЕЧАНИЕ:

1. Единая горизонтальная ось - это условная прямая линия, относительно которой располагаются информационные конструкции. Месторасположение оси на фасаде определяется как половина расстояния между верхним и нижним архитектурным элементом (окна, наличники, карниз, фриз и др.), выделяющимся (западающим, выступающим) из плоскости стены;
2. Размещение вывесок и рекламных конструкций должно осуществляться в границах места допустимого размещения объектов, установленных данным колерным паспортом;
3. Размещение вывесок по отношению друг к другу, их конфигурация и наполненность информацией должны соответствовать Стандартным требованиям к вывескам, их размещению и эксплуатации, установленным и утвержденным решением Пермской городской Думы от 18.12.2018 № 265 "Об утверждении Правил благоустройства территории города Перми и о признании утратившими силу отдельных решений Пермской городской Думы";
4. В случае, если планируемые к размещению вывески не соответствуют стандартам, установленным и утвержденным решением Пермской городской Думы от 18.12.2018 № 265 "Об утверждении Правил благоустройства территории города Перми и о признании утратившими силу отдельных решений Пермской городской Думы", потребуется внесение изменений в настоящий колерный паспорт;
5. Размещение рекламных конструкций производится на основании отдельного разрешения в соответствии с требованиями Решения Пермской городской Думы от 27.01.2009 № 11 «Об утверждении Положения о порядке установки и эксплуатации рекламных конструкций на территории города Перми»;
6. Габариты одиночных табличек (500x720мм), их уровень установки должен быть одинаковым у каждой входной группы;
7. Вид вывесок в ночное время (проект подсветки) разрабатывается отдельно;
8. Узлы крепления конструкций к фасаду разрабатываются отдельным рабочим проектом.
9. Размещение вывесок, перекрывающих оконные проемы, а также расположенных на балконах зданий и сооружений должно быть согласовано с собственниками помещений, к которым относится балкон и данный оконный проем.

						№ 029/33 АР			
						Колерный паспорт объекта капитального строительства по ул. Докучаева, №33/а, Дзержинского района г. Перми			
Изм.	Кол.уч.	Лист	№ док.	Подпись	Дата	Многофункциональное здание общественного назначения	Стадия	Лист	Листов
Разраб.			Пьянков С.В.		12/19		ОФ	7	10
Н.контр						Размещение средств размещения информации, рекламных конструкций.	ПРК «УРА»		

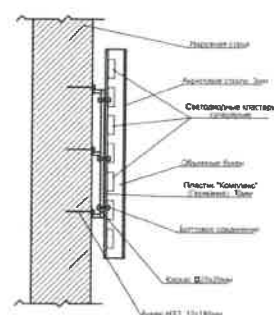


Управление архитектуры и городского дизайна
ДГА администрации г.Перми
СООТВЕТСТВУЕТ АРХИТЕКТУРНОМУ
ОБЛИКУ ГОРОДА ПЕРМИ

«30» 12/19
Карасев С.А. Подпись

Ведомость размещения средств размещения информации, рекламных конструкций.

Условие крепления объекта



№	Название, тип объектов городской информации	Цвет (с указанием RAL)	Наличие подсветки
1	Объемный логотип без подложки на металлических направляющих в цвет фасада. Выполнение из оргстекла, пластика, металла. Требуется разработка отдельного проекта.	Фирменные цвета	Внутренняя подсветка, внешняя подсветка, без подсветки
2	Объемные буквы без подложки на металлических направляющих в цвет фасада. Выполнение из оргстекла, пластика, металла. Требуется разработка отдельного проекта.	Фирменные цвета	Внутренняя подсветка, внешняя подсветка, без подсветки
3	Информационная табличка (не более 500x700мм) металл, пластик, оргстекло.	Фирменные цвета	Без подсветки
4	Указатель с наименованием улицы и номером дома (здания). Металл, пластик, оргстекло.	R-(0), G-(20), B-(120)	Без подсветки

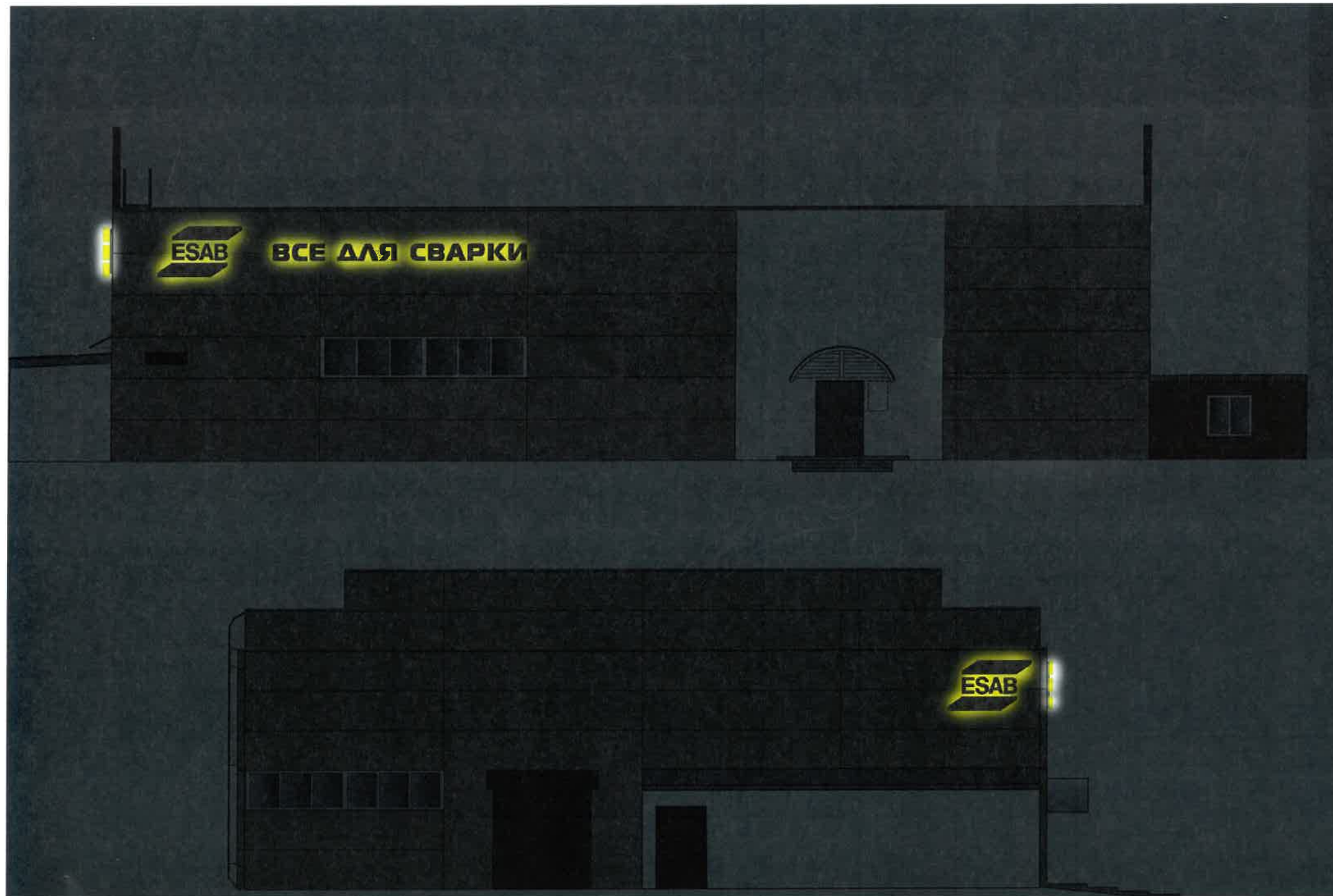
ПРИМЕЧАНИЕ:

1. Единая горизонтальная ось - это условная прямая линия, относительно которой располагаются информационные конструкции. Месторасположение оси на фасаде определяется как половина расстояния между верхним и нижним архитектурным элементом (окна, наличники, карниз, фриз и др.), выделяющимся (западающим, выступающим) из плоскости стены;
2. Размещение вывесок и рекламных конструкций должно осуществляться в границах места допустимого размещения объектов, установленных данным колерным паспортом;
3. Размещение вывесок по отношению друг к другу, их конфигурация и наполненность информацией должны соответствовать Стандартным требованиям к вывескам, их размещению и эксплуатации, установленным и утвержденным решением Пермской городской Думы от 18.12.2018 № 265 "Об утверждении Правил благоустройства территории города Перми и о признании утратившими силу отдельных решений Пермской городской Думы";
4. В случае, если планируемые к размещению вывески не соответствуют стандартам, установленным и утвержденным решением Пермской городской Думы от 18.12.2018 № 265 "Об утверждении Правил благоустройства территории города Перми и о признании утратившими силу отдельных решений Пермской городской Думы", потребуется внесение изменений в настоящий колерный паспорт;
5. Размещение рекламных конструкций производится на основании отдельного разрешения в соответствии с требованиями Решения Пермской городской Думы от 27.01.2009 № 11 «Об утверждении Положения о порядке установки и эксплуатации рекламных конструкций на территории города Перми»;
6. Габариты одиночных табличек (500x720мм), их уровень установки должен быть одинаковым у каждой входной группы;
7. Вид вывесок в ночное время (проект подсветки) разрабатывается отдельно;
8. Узлы крепления конструкций к фасаду разрабатываются отдельным рабочим проектом.
9. Размещение вывесок, перекрывающих оконные проемы, а также расположенных на балконах зданий и сооружений должно быть согласовано с собственниками помещений, к которым относится балкон и данный оконный проем.

Условные обозначения:

- Единая горизонтальная или вертикальная ось размещения средств размещения информации.
- Место допустимого размещения средств размещения информации, рекламных конструкций, режима работы.

						№ 029/33 AP			
						Колерный паспорт объекта капитального строительства по ул. Докучаева, №33/а, Дзержинского района г. Перми			
Изм.	Кол.уч.	Лист	№ док.	Подпись	Дата	Многофункциональное здание общественного назначения	Стадия	Лист	Листов
Разраб.					12/19		ОФ	8	10
Н.контр						Размещение средств размещения информации, рекламных конструкций.	ПРК «УРА»		



СОГЛАСОВАНО
 14 заместитель начальника ДГА
 Г. Пегий - Главный архитектор
 В.Ю. Лаликин
 2019

Условные обозначения:

■ - Боковая подсветка логотипа и букв.

						№ 029/33 АР		
						Колерный паспорт объекта капитального строительства по ул. Докучаева, №33/а, Дзержинского района г. Перми		
Изм.	Кол.уч.	Лист	№ док.	Подпись	Дата	Стадия	Лист	Листов
Разраб.		Пьянков С.В.			12/19	Многофункциональное здание общественного назначения	ОФ	9 / 10
Н.контр						Архитектурно-художественная подсветка.	ПРК «УРА»	

Позиция ведомости отделки фасада 1	Координаты цвета RAL Designe 080 70 10	C:	26	
		M:	21	
		Y:	31	
		K:	8	
		R:	180	
		G:	175	
		B:	157	
Позиция ведомости отделки фасада 2, 4, 8, 9	Координаты цвета RAL Classic 9010	C:	0	
		M:	0	
		Y:	5	
		K:	0	
		R:	247	
		G:	249	
		B:	239	
Позиция ведомости отделки фасада 3	Декоративный кирпич	C:		
		M:		
		Y:		
		K:		
		R:		
		G:		
		B:		
Позиция ведомости отделки фасада 5, 6, 7	Координаты цвета RAL Designe 260 80 00	C:	26	
		M:	15	
		Y:	14	
		K:	2	
		R:	194	
		G:	201	
		B:	208	
Позиция ведомости отделки фасада 5, 6	Координаты цвета RAL Designe 200 40 05	C:	63	
		M:	40	
		Y:	30	
		K:	34	
		R:	85	
		G:	100	
		B:	101	

СОГЛАСОВАНО
1^й заместитель начальника ДГА
г. Перми - главный архитектор
Д.Ю. Палкин
30.12.2019

						№ 029/33 АР			
						Колерный паспорт объекта капитального строительства по ул. Докучаева, №33/а, Дзержинского района г. Перми			
Изм.	Кол.уч.	Лист	№док.	Подпись	Дата	Многофункциональное здание общественного назначения	Стадия	Лист	Листов
	Разраб.		Пьянков С.В.		12/19		ОФ	10	10
Н.контр						Эталон колеров.	ПРК «УРА»		