

Общество с ограниченной ответственностью «АР-Профитто»

от 11.12.2019 № 059-22-01-26-1871

Заказчик: ИП Цепенщиков В.В.

**ПАСПОРТ ВНЕШНЕГО ОБЛИКА ОБЪЕКТА КАПИТАЛЬНОГО СТРОИТЕЛЬСТВА
(КОЛЕРНЫЙ ПАСПОРТ)**

**АДРЕС ОБЪЕКТА: Пермь, административный район Мотовилихинский,
улица Тургенева, здание(строение) № 14**

шифр 22016 - 2019 - ОФ

ПЕРМЬ 2019 г.

Ведомость чертежей

ЛИСТ	НАИМЕНОВАНИЕ	ПРИМЕЧАНИЯ
1	Общие данные (Начало).	
2	Общие данные (Продолжение).	
3	Существующее состояние фасадов	
4	Главный фасад (А), Боковые фасады (В, Г)	
5	Дворовой фасад (Б)	
6	Размещение средств размещения информации, рекламных конструкций	Фасад (А)
7	Размещение средств размещения информации, рекламных конструкций	Фасад (В, Г)
8	Эталоны колеров	

Ведомость отделки фасадов

ПОЗ.	ЭЛЕМЕНТ ФАСАДА	ЭТАЛОН ЦВЕТА	ОБОЗНАЧ.	ВИД ОТДЕЛКИ	ПРИМ.
1	Цоколь на главном фасаде		RAL 7031	натуральный камень/керамогранит	
2	Основное поле стены			силикатный кирпич	
3	Декоративные элементы		RAL 8014	фасадная покраска по кирпичу	
4	Поле стены на уровне 1 этажа главного фасада		RAL 8014 RAL 1014	фасадная покраска по штукатурке, фасадная плитка	
5	Фриз		RAL 1014	композитные материалы	
6	Оконные переплеты, витринные конструкции оконные переплеты балконов		RAL 9010 RAL 8014	Металлопластик	
7	Дверные полотна		RAL 8014, RAL 9010 RAL 7047	Металл, Металлопластик, Покраска	
8	Кровля (элементы кровли), Инженерные объекты, слуховые окна			производственное, оцинкованная сталь	
9	Козырек (тип.1, 2, 3)		RAL 7012	металл, пластик, заводская покраска	
10	Водостоки, Вентиляционные трубы			производственное, оцинкованная сталь	
11	Ограждения металлические		RAL 7012	металл, окраска (атмосферная, полиметалл)	
12	Карниз, балконные плиты, перемычки		RAL 9010	штукатурка, краска перхлорвиниловая	
13	Ограждение балконов		RAL 9010	Метал.профлист	
14	Ограждение кровли, пожарная лестница		RAL 9004	Атмосферная краска, металл	
15	Отливы		RAL 9010	оцинкованный металл с полимерным покрытием	
16	Ступени, пандусы, козырьки			Бетонн	

Пояснительная записка

Объект – пяти этажный жилой дом со встроенными, пристроенными помещениями общественного назначения на первом этаже здания. Здание по стилистическому направлению относится к эпохе 60-70 годов, отличительными чертами таких зданий стали: четкие строгие формы, отказ от архитектурных деталей и декора.

Существующая окраска данного здания – монохромная с выделением дополнительными цветами отдельных объемов здания.

Целью разработки архитектурных решений фасадов зданий является возвращение зданиям современного облика с применением современных конструкций и материалов.

Проектом предполагается привести цветовое решение и оформление фасада к единому внешнему виду архитектурного облика с определением возможных мест размещения объектов монументального искусства (мемориальных досок, памятных знаков), объектов городского дизайна, наружной рекламы и визуальной информации, дополнительного оборудования на фасадах зданий.

Определение цветовых решений и требований к фасадам здания в дальнейшем позволит улучшить внешний облик.

Настоящим проектом:

- сохраняются ранее установленные типы отделки фасадов,
- предлагаются решения и отделочные материалы для оформления входных групп организаций и 1-го этажа здания,

- уточняются виды и места размещения объектов городской информации по всему фасаду для прочих организаций, размещенных на 1-м этаже в здании.

Архитектурная подсветка не предусматривается, что является экономически обоснованным для жилого дома.

Раздел «Архитектурно-художественная подсветка» не подготавливался.

В соответствии с Градостроительным кодексом Российской Федерации, решением Пермской городской Думы от 18.12.2018 № 265 (ред. от 24.09.2019) «Об утверждении Правил благоустройства территории города Перми и о признании утратившими силу отдельных решений Пермской городской Думы» и постановлением администрации города Перми от 22.02.2017 № 130 (ред. от 12.11.2019) «Об утверждении формы и Порядка согласования паспорта внешнего облика объекта капитального строительства (колерного паспорта)» проекты колерных паспортов либо проекты изменений в колерные паспорта не являются разрешительной документацией на строительство, реконструкцию объекта капитального строительства; не являются правовым основанием на устройство пристроек, навесов, козырьков.



						22016 - 2019 - ОФ			
						Колерный паспорт объекта капитального строительства по ул. Тургенева, 14 в Мотовилихинском районе города Перми			
Изм.	Кол.уч.	Лист	Недок.	Подпись	Дата	Стадия	Лист	Листов	
						Жилое здание со встроенными нежилыми помещениями	П	1	8
Разработал		Пресницкий Д.П.			12/19				
Н.контр.		Миндубаев А.И.			12/19	Общие данные (Начало)	ООО "АР-Профитто"		

**Инструкция
о порядке производства работ, связанных
с окраской фасадов и всех наружных частей зданий,
сооружений, строений, расположенных
на территории города Перми**

Ситуационный план

1. Окраска фасадов и всех наружных частей зданий, сооружений, строений, ограждений, заборов, павильонов, киосков, ларьков и прочих объектов, расположенных на территории города Перми, может производиться лишь на основании колерного паспорта фасадов на ремонт и окраску, выдаваемых Департаментом градостроительства и архитектуры администрации г. Перми.

2. До начала процесса окраски здания или какого-либо сооружения должны быть произведены работы по капитальному ремонту всех без исключения наружных частей его, подлежащих окраске.

3. До начала ремонта зданий, имеющих газосветовую рекламу, сообщить рекламораспространителю о предстоящих работах на фасаде здания с целью сохранения вывесок либо их демонтажу.

4. Полуразрушенные и разрушенные архитектурные художественно-скульптурные детали здания, карнизы, колонны, пилястры, капители, фризы, тяги, лепные украшения, барельефы, мозаика, художественная роспись подлежат обязательному восстановлению в своем первоначальном виде.

Категорически запрещается производить окраску здания без предварительного восстановления указанных деталей.

5. Металлические поверхности отдельных частей здания, чугунные решетки, перила балконов и лестниц, кронштейны, дверные и оконные приборы, архитектурно-художественные детали перед окраской очищаются от грязи, ржавчины, старой краски и покрываются вновь лишь масляной краской.

6. В соответствии с выданными образцами цвета (колерами) на окраску здания организация, производящая ремонт здания, составляет пробные образцы цвета, которые наносятся на видное место стены.

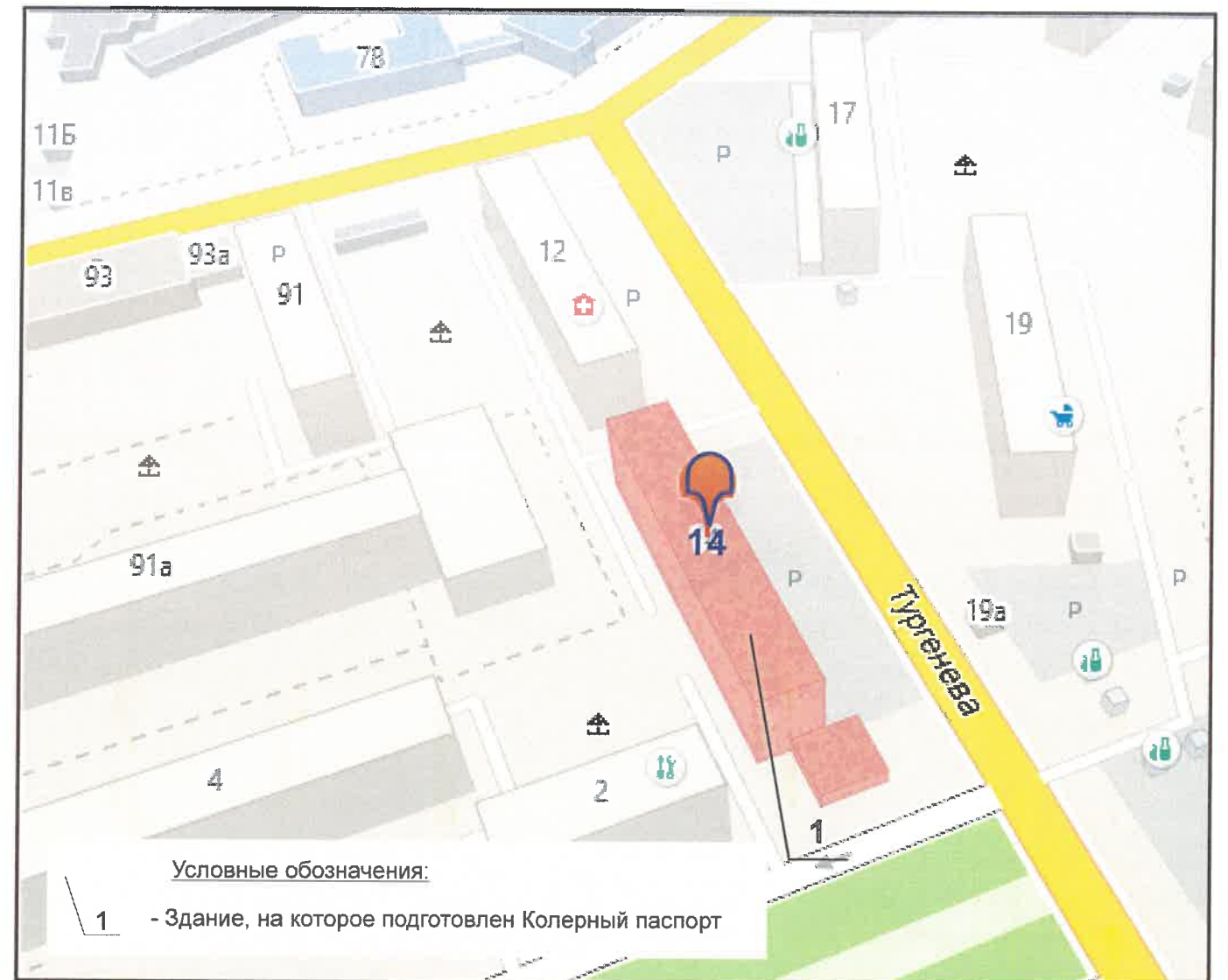
Проверку и согласование пробного образца цвета (колера), а также готовности поверхности стены и отдельных наружных частей здания к окраске производит уполномоченный представитель Департамента градостроительства и архитектуры администрации г. Перми. Без указанной проверки и согласования производить окраску фасада категорически воспрещается.

7. Домоуправления, организации и учреждения, производящие окраску и связанный с нею ремонт здания, несут полную ответственность за точное выполнение настоящей инструкции и привлекаются к ответственности за нарушение ее.

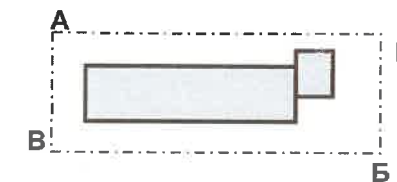
8. Цветовая гамма рекламносителей должна гармонировать с основным колористическим решением фасадов здания.

9. По всем вопросам, связанным с производством работ по покраске зданий, необходимо обращаться в Департамент градостроительства и архитектуры администрации г. Перми (ул. Сибирская, 15, каб 315).

10. На все работы связанные с реконструкцией, капитальным ремонтом, строительством, получить в установленном порядке необходимые для этого разрешения в соответствии с Градостроительным кодексом РФ, для этого необходимо обратиться в Департамент градостроительства и архитектуры администрации г. Перми (ул. Сибирская, 15, каб. 101).



План координационных осей



Ведомость ссылочных и прилагаемых документов

ОБОЗНАЧЕНИЕ	НАИМЕНОВАНИЕ	ПРИМЕЧАНИЯ
Постановление администрации г. Перми от 22.02.2017 №130 (в ред. от 12.11.2019)	«Об утверждении формы и Порядка согласования паспорта внешнего облика объекта капитального строительства (колерного паспорта)»	
Решение Пермской Городской Думы от 18.12.2018 № 265 (в ред. от 24.09.2019)	«Об утверждении Правил благоустройства территории г.Перми и о признании утратившими силу отдельных решений Пермской городской Думы»	
СЭД-059-22-01-40-4494 от 30.11.2018	Колерный паспорт здания по ул. Тургенева, 14, шифр 8990-2-10-2018	Согласован 13.12.2018

						22016 - 2019 - ОФ			
						Колерный паспорт объекта капитального строительства по ул. Тургенева, 14 в Мотовилихинском районе города Перми			
Изм.	Кол.уч.	Лист	№ док.	Подпись	Дата	Стадия	Лист	Листов	
	Разработал	Пресницкий Д.П.			12/19	Жилое здание со встроенными нежилыми помещениями	П	2	8
	Н.контр.	Миндубаев А.И.			12/19		Общие данные (Продолжение)		ООО "АР-Профитто"

Существующее состояние главного фасада



Существующее состояние дворового фасада



Существующее состояние боковых фасадов

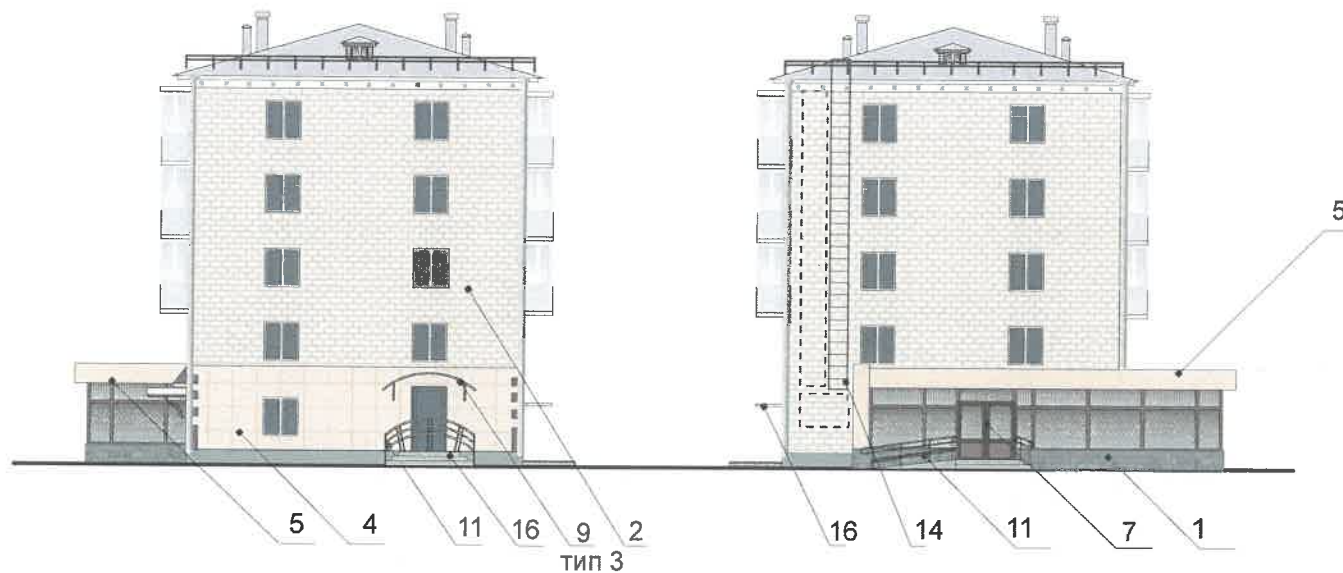


						22016 - 2019 - ОФ			
						Колерный паспорт объекта капитального строительства по ул. Тургенева, 14 в Мотовилихинском районе города Перми			
Изм.	Кол.уч.	Лист	№ док	Подпись	Дата	Жилое здание со встроенными нежилыми помещениями	Стадия	Лист	Листов
							П	3	8
Н.контр.		Миндубаев А.И.			12/19	Существующее состояние фасадов	ООО "АР-Профитто"		

Главный фасад по улице Тургенева (А)



Боковые фасады (В, Г)



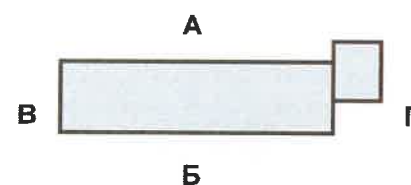
ПРИМЕЧАНИЕ:

1. В случае, если наружные лестницы при дополнительно устроенных входах в общественные помещения здания выходят за границы предоставленного земельного участка и красные линии квартала, то устройство дополнительных или переустройство существующих входных групп требует получения разрешения в установленном порядке;
2. В случае устройства или переустройства (перепланировки, ремонта, реконструкции) помещений общественного назначения, их входных групп в обязательном порядке должны быть предусмотрены мероприятия по обеспечению доступности данных помещений для маломобильных групп населения, включая инвалидов, использующих кресла-коляски и собак-проводников (далее-МГН) в соответствии с требованиями СП 59.13330.2016 Свод правил. Доступность зданий и сооружений для маломобильных групп населения. Данный свод правил касается функционально-планировочных элементов зданий и сооружений, их участков или отдельных помещений, доступных для МГН (входные узлы, коммуникации, пути эвакуации, помещения и зоны обслуживания, а также их информационное и инженерное обустройство). В частности, лестницы при входах в общественные помещения должны дублироваться пандусами с уклоном не более 1:20 (5%) или иными средствами подъема (подъемные платформы, лифты и т.д.). Согласно вышеуказанному Своду правил наружные лестницы и пандусы должны иметь поручни с учетом технических требований к опорным стационарным устройствам по ГОСТ Р 51261; размеры входной площадки при открывании дверей наружу должны быть не менее 1,4 x 2,0 или 1,5 x 1,85; размеры входной площадки с пандусом не менее 2,2 x 2,2 м.

Условные обозначения:

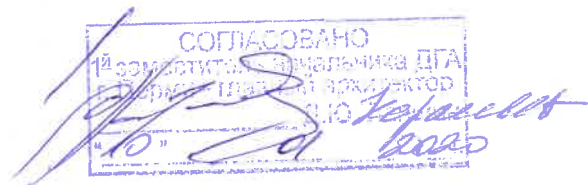
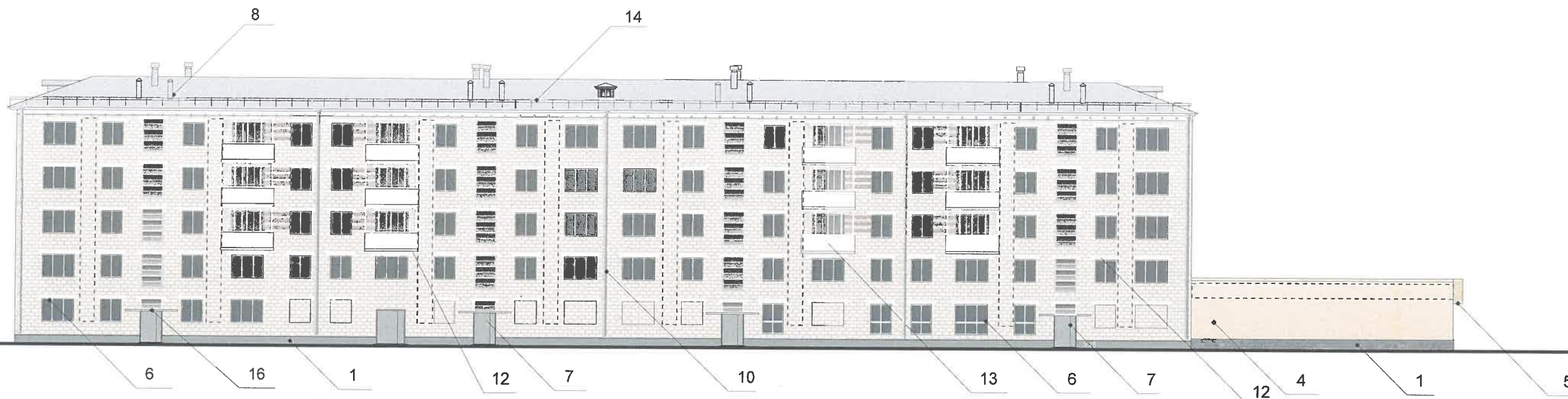
- 1 - выноска согласно позиции в ведомости отделки фасадов на л. 1
- место допустимого размещения дополнительного оборудования

Схема фасадов:



						22016 - 2019 - ОФ			
						Колерный паспорт объекта капитального строительства по ул. Тургенева,14 в Мотовилихинском районе города Перми			
Изм.	Кол.уч.	Лист	№док	Подпись	Дата	Жилое здание со встроенными нежилыми помещениями	Стадия	Лист	Листов
Разработал		Пресницкий Д.П.			12/19		П	4	8
Н.контр.		Миндубаев А.И.			12/19	Главный фасад (А) Боковые фасады (В, Г)	ООО "АР-Профитто"		

Фасад со стороны двора (Б)



ПРИМЕЧАНИЕ:

1. К дополнительному оборудованию относятся: наружные блоки систем вентиляции и кондиционирования, вентиляционные и водосточные трубы; антенны; видеокамеры наружного наблюдения; почтовые ящики; кабельные линии, пристенные электрощиты; флапштоки и так далее;
2. Размещение дополнительного оборудования, дополнительных элементов и устройств на фасадах объектов капитального строительства допускается при соблюдении следующих условий:
 - соответствие размещения дополнительного оборудования архитектурному решению фасадов, предусмотренному проектной документацией, в соответствии с которой осуществлено строительство (реконструкция) Объекта, с привязкой к единой (вертикальной, горизонтальной) системе осей фасадов;
 - единая горизонтальная ось - условная прямая линия. Определяется как половина расстояния между верхним и нижним архитектурным элементом (окна, наличники, карниз, фриз и другие), выделяющимся (западающим, выступающим) из плоскости стены;
 - единая вертикальная ось - условная прямая линия. Определяется как половина расстояния между границами одного архитектурного элемента (окна, двери, колонны) либо между двумя архитектурными элементами (окна, двери, колонны);
 - комплексное решение размещения оборудования - единое архитектурное и цветовое решение (в том числе размер, форма, материал);
 - размещение дополнительного оборудования на архитектурных деталях, элементах декора, поверхностях с ценной архитектурной отделкой, а также крепление, ведущее к повреждению архитектурных поверхностей, не допускаются.

Условные обозначения:



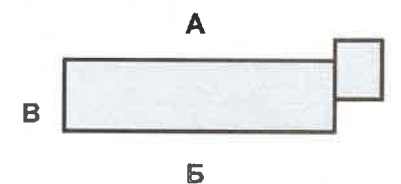


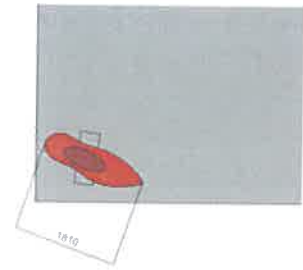
-  1 - выноска согласно позиции в ведомости отделки фасадов на л.1
-  - место допустимого размещения дополнительного оборудования

Схема фасадов:



						22016 - 2019 - ОФ			
						Колерный паспорт объекта капитального строительства по ул. Тургенева, 14 в Мотовилихинском районе города Перми			
Изм.	Кол.уч	Лист	Недок	Подпись	Дата	Жилое здание со встроенными нежилыми помещениями	Стадия	Лист	Листов
Разработал		Пресницкий Д.П.			12/19		П	5	8
Н.контр.		Миндубаев А.И.			12/19	Дворовой фасад (Б)	ООО "АР-Профитто"		

Главный фасад по улице Тургенева (А)



- План размещения имиджевой конструкции "Туфелька" на кровле 1 этажа (позиция 6)



Ведомость средств размещения информации, рекламных конструкций

№	Название тип рекламы	Цветовая гамма	Наличие, тип подсветки
1	Вывеска - объемные буквы, логотипы без подложки, панель-кронштейны, на металлических направляющих в цвет фриза. (Н-до 500мм.) Оргстекло, металл, пластик	фирменные цвета	Внешняя, внутренняя или контурная подсветка (светодиодами)
2	Информационная табличка (режимник). Одиночная (500x700) или модульная. Оргстекло, металл, пластик	фирменные цвета	Без подсветки
3	Информация - не сплошная пленочная аппликация текста или контурного изображения на стекле. Площадь выклейки - не более 30% от площади одного остекления. Самоклеящиеся пленки или Вывеска панно (постер или световой короб), размещенное в оконном проеме за стеклом. Площадь панно - не более 50% от площади одного остекления. Пленки, пластик, металл	фирменные цвета	Внешняя, внутренняя или контурная подсветка (светодиодами)
4	Указатель с наименованием улицы и номером дома (600x300мм.) Оргстекло, пластик, металл	R-(0), G-(20), B-(120)	Возможна подсветка
5	Вывеска - объемные буквы, логотипы без подложки, панель-кронштейны, на металлических направляющих выкрашенных в цвет здания на стене здания. (Н-до 500мм.) Оргстекло, металл, пластик	фирменные цвета	Внешняя, внутренняя или контурная подсветка (светодиодами)
6	Имиджевая конструкция, размещаемая на кровле пристройки (1810x1750x600), Металл, пластик	фирменные цвета	Без подсветки

ПРИМЕЧАНИЕ:

1. Единая горизонтальная ось - это условная прямая линия, относительно которой располагаются информационные конструкции. Месторасположение оси на фасаде определяется как половина расстояния между верхним и нижним архитектурным элементом (окна, наличники, карниз, фриз и др.), выделяющимся (западающим, выступающим) из плоскости стены;
2. Размещение вывесок и рекламных конструкций должно осуществляться в границах места допустимого размещения объектов, установленных данным колерным паспортом;
3. Размещение вывесок по отношению к друг к другу, их конфигурация и наполненность информацией должны соответствовать Стандартным требованиям к вывескам, их размещению и эксплуатации, установленным Правилами благоустройства территории города Перми, утвержденными Решением ПГД от 18.12.2018 №265 (в редакции Решения ПГД от 24.09.2019 № 226);
4. В случае, если планируемые к размещению вывески не соответствуют стандартам, установленным Правилами благоустройства территории города Перми, утвержденными Решением ПГД от 18.12.2018 №265 (в редакции Решения ПГД от 24.09.2019 № 226), потребуется внесение изменений в настоящий колерный паспорт;
5. Габариты одиночных табличек (500x700), при размещении двух одинаковых табличек-режимников в пределах одной входной группы их размер и уровень размещения по высоте должны быть одинаковыми;
6. Габариты панно должны быть одинаковыми на протяжении фасада в границах занимаемого организацией помещения. Каждое панно должно быть отцентровано относительно своего поля остекления. Для выклеек - должно быть единое художественное решение для фасада в границах занимаемого организацией помещения.
7. Узлы крепления конструкций к фасаду разрабатываются отдельным рабочим проектом.
8. В случае возникновения спорных ситуаций с другими организациями в отношении мест размещения нестандартных вывесок (расположенных не в границах занимаемого помещения), регулирование конфликта и окончательное решение по размещению вывесок той или иной претендующей организации, в соответствии с положениями Жилищного кодекса Российской Федерации, должно приниматься на собрании собственников помещений в многоквартирном доме.

Условные обозначения



- Место допустимого размещения средств размещения информации, рекламных конструкций.



- Единая горизонтальная ось размещения объектов

- Выноска и номер позиции согласно ведомости средств размещения информации, рекламных конструкций

Управление архитектуры и городского дизайна
ДГА администрации г.Перми
**СООТВЕТСТВУЕТ АРХИТЕКТУРНОМУ
ОБЛИКУ ГОРОДА ПЕРМИ**

10.01.2020
Захарова Подпись

22016 - 2019 - ОФ					
Колерный паспорт объекта капитального строительства по ул. Тургенева,14 в Мотовилихинском районе города Перми					
Изм.	Кол.уч.	Лист	№док	Подпись	Дата
Разработал		Пресницкий Д.П.		<i>[Signature]</i>	12/19
Жилое здание со встроенными нежилыми помещениями				Стадия	Лист
				П	6
Размещение средств размещения информации, рекламных конструкций				Листов	
				8	
Н.контр.				ООО "АР-Профитто"	
Миндубаев А.И.					
				12/19	

Узел крепления средств размещения информации

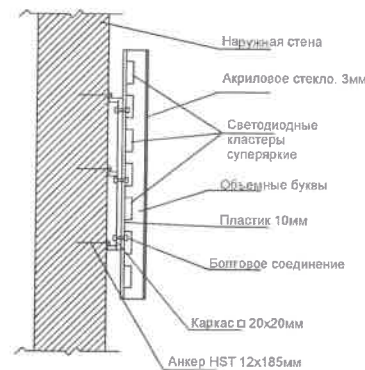
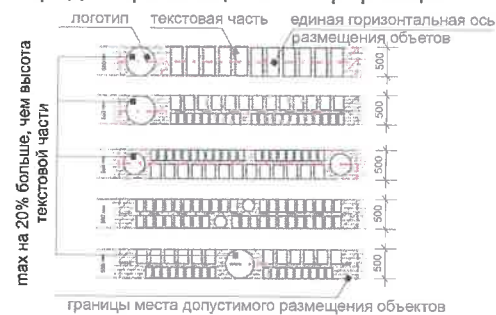
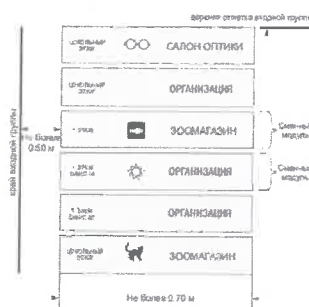


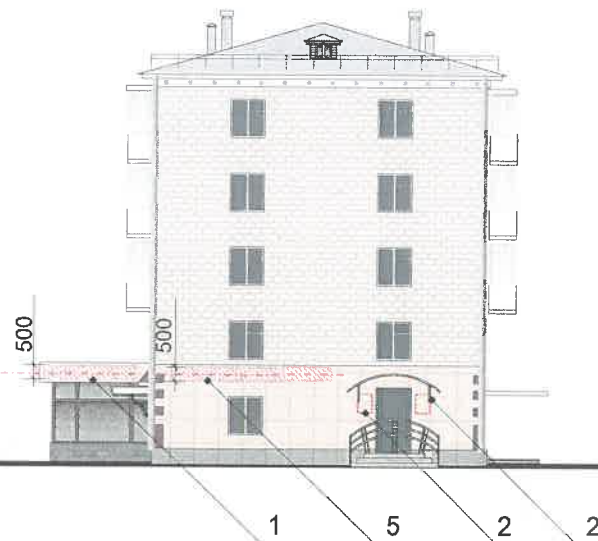
Схема компоновки объемных букв и/или логотипов, относительно оси и места допустимого размещения средств размещения информации



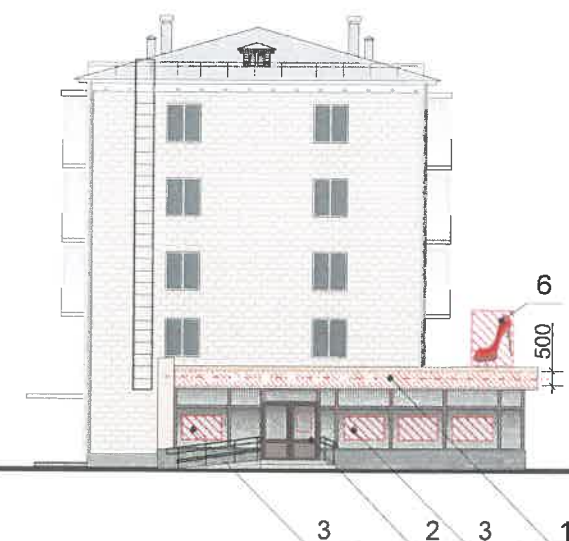
Пример сгруппированных модульных табличек



Фасад (В)



Фасад (Г)



Ведомость средств размещения информации, рекламных конструкций

№	Название тип рекламы	Цветовая гамма	Наличие, тип подсветки
1	Вывеска - объемные буквы, логотипы без подложки, панель-кронштейны, на металлических направляющих в цвет фриза. (Н-до 500мм.) Оргстекло, металл, пластик	фирменные цвета	Внешняя, внутренняя или контурная подсветка (светодиодами)
2	Информационная табличка (режимник). Одиночная (500x700) или модульная. Оргстекло, металл, пластик	фирменные цвета	Без подсветки
3	Информация – не сплошная пленочная аппликация текста или контурного изображения на стекле. Площадь выклейки - не более 30% от площади одного остекления. Самоклеящиеся пленки или Вывеска панно (постер или световой короб), размещенное в оконном проеме за стеклом. Площадь панно – не более 50% от площади одного остекления. Пленки, пластик, металл	фирменные цвета	Внешняя, внутренняя или контурная подсветка (светодиодами)
4	Указатель с наименованием улицы и номером дома (600x300мм.) Оргстекло, пластик, металл	R-(0), G-(20), B-(120)	Возможна подсветка
5	Вывеска - объемные буквы, логотипы без подложки, панель-кронштейны, на металлических направляющих выкрашенных в цвет здания на стене здания. (Н-до 500мм.) Оргстекло, металл, пластик	фирменные цвета	Внешняя, внутренняя или контурная подсветка (светодиодами)
6	Имиджевая конструкция, размещаемая на кровле пристройки (1810x1750x600), Металл, пластик	фирменные цвета	Без подсветки

ПРИМЕЧАНИЕ:

- Единая горизонтальная ось - это условная прямая линия, относительно которой располагаются информационные конструкции. Месторасположение оси на фасаде определяется как половина расстояния между верхним и нижним архитектурным элементом (окна, наличники, карниз, фриз и др.), выделяющимся (западающим, выступающим) из плоскости стены;
- Размещение вывесок и рекламных конструкций должно осуществляться в границах места допустимого размещения объектов, установленных данным колерным паспортом;
- Размещение вывесок по отношению к друг к другу, их конфигурация и наполненность информацией должны соответствовать Стандартным требованиям к вывескам, их размещению и эксплуатации, установленным Правилами благоустройства территории города Перми, утвержденными Решением ПГД от 18.12.2018 №265 (в редакции Решения ПГД от 24.09.2019 № 226);
- В случае, если планируемые к размещению вывески не соответствуют стандартам, установленным Правилами благоустройства территории города Перми, утвержденными Решением ПГД от 18.12.2018 №265 (в редакции Решения ПГД от 24.09.2019 № 226), потребуется внесение изменений в настоящий колерный паспорт;
- Габариты одиночных табличек (500x700), при размещении двух одинаковых табличек-режимников в пределах одной входной группы их размер и уровень размещения по высоте должны быть одинаковыми;
- Габариты панно должны быть одинаковыми на протяжении фасада в границах занимаемого организацией помещения. Каждое панно должно быть отцентровано относительно своего поля остекления. Для выклеек – должно быть единое художественное решение для фасада в границах занимаемого организацией помещения.
- Узлы крепления конструкций к фасаду разрабатываются отдельным рабочим проектом.
- В случае возникновения спорных ситуаций с другими организациями в отношении мест размещения нестандартных вывесок (расположенных не в границах занимаемого помещения), регулирование конфликта и окончательное решение по размещению вывесок той или иной претендующей организации, в соответствии с положениями Жилищного кодекса Российской Федерации, должно приниматься на собрании собственников помещений в многоквартирном доме.

Условные обозначения



- Место допустимого размещения средств размещения информации, рекламных конструкций.



- Единая горизонтальная ось размещения объектов

Уполномоченный по архитектуре и городскому дизайну
ДГА администрации г.Перми

СООТВЕТСТВУЕТ АРХИТЕКТУРНОМУ
ОБЛИКУ ГОРОДА ПЕРМИ

«10» декабря
Зарасова Подпись

- Выноска и номер позиции согласно ведомости средств размещения информации, рекламных конструкций

						22016 - 2019 - ОФ			
						Колерный паспорт объекта капитального строительства по ул. Тургенева,14 в Мотовилихинском районе города Перми			
Изм.	Кол.уч	Лист	№док	Подпись	Дата	Жилое здание со встроенными нежилыми помещениями	Стадия	Лист	Листов
Разработал		Пресницкий Д.П.			12/19		П	7	8
Н.контр.		Миндубаев А.И.			12/19	Размещение средств размещения информации, рекламных конструкций	ООО "АР-Профитто"		

Позиция ведомости отделки фасадов 3,4,6,7	RAL 8014	C:	30	
		M:	60	
		Y:	100	
		K:	80	
		R:	73	
		G:	57	
		B:	45	

Позиция ведомости отделки фасадов 1	RAL 7031	C:	60	
		M:	30	
		Y:	30	
		K:	40	
		R:	93	
		G:	105	
		B:	112	

Позиция ведомости отделки фасадов 4,5	RAL 1014	C:	0	
		M:	10	
		Y:	40	
		K:	10	
		R:	222	
		G:	208	
		B:	159	

Позиция ведомости отделки фасадов 7	RAL 7047	C:	0	
		M:	0	
		Y:	5	
		K:	20	
		R:	207	
		G:	208	
		B:	207	

Позиция ведомости отделки фасадов 9,11	RAL 7012	C:	20	
		M:	0	
		Y:	10	
		K:	80	
		R:	89	
		G:	97	
		B:	99	

Позиция ведомости отделки фасадов 6,7,12,13,15	RAL 9010	C:	0	
		M:	0	
		Y:	5	
		K:	0	
		R:	247	
		G:	259	
		B:	239	

Позиция ведомости отделки фасадов 14	RAL 9004	C:	100	
		M:	90	
		Y:	100	
		K:	80	
		R:	46	
		G:	48	
B:	50			

СОГЛАСОВАНО
 Исполнительный директор
 Г. Перми - филиал ДГА
 [Signature]

						22016 - 2019 - ОФ			
						Колерный паспорт объекта капитального строительства по ул. Тургенева, 14 в Мотовилихинском районе города Перми			
Изм.	Кол.уч.	Лист	Недок	Подпись	Дата	Жилое здание со встроенными нежилыми помещениями	Стадия	Лист	Листов
Разработал	Пресницкий Д.П.			[Signature]	12/19		П	8	8
Н.контр.	Миндубаев А.И.			[Signature]	12/19	Эталоны колеров	ООО "АР-Профитто"		

*Подбор цветов осуществлялся при помощи сайта: Сервис сравнения цветов <http://www.showprint.ru/pantone-solid-ral-tpx/>